

31974L0347

1974 7 15

EUROPOS BENDRIJŲ OFICIALUSIS LEIDINYS

L 191/5

TARYBOS DIREKTYVA

1974 m. birželio 25 d.

dėl valstybių narių įstatymų, reglamentuojančių ratinių žemės ūkio ar miškų ūkio traktorių regos lauką ir priekinio stiklo valytuvus, suderinimo

(74/347/EEB)

EUROPOS BENDRIJOS TARYBA,

2 straipsnis

atsižvelgdama į Europos ekonominės bendrijos steigimo sutartį, ypač į jos 100 straipsnį,

atsižvelgdama į Komisijos pasiūlymą,

atsižvelgdama į Europos Parlamento nuomonę ⁽¹⁾,

atsižvelgdama į Ekonomikos ir socialinių reikalų komiteto nuomonę ⁽²⁾,

kadangi techniniai reikalavimai, kuriuos turi atitikti traktoriai pagal nacionalinės teisės aktais, siejasi, *inter alia*, su regos lauku ir priekinio stiklo valytuvais;

kadangi šie reikalavimai skirtingose valstybėse narėse skiriasi; kadangi todėl būtina, kad visos valstybės narės nustatytų vienodus reikalavimus papildydamos jose galiojančias taisykles arba pakeisdamos jas naujomis, visų pirma siekiant sudaryti galimybę, kad EEB tipo patvirtinimo tvarka, nustatyta 1974 m. kovo 4 d. Tarybos direktyva 74/150/EEB ⁽³⁾ dėl valstybių narių įstatymų, reglamentuojančių ratinių žemės ūkio ar miškų ūkio traktorių tipo patvirtinimą, suderinimo, galėtų būti taikoma kiekvienam traktoriaus tipui,

PRIĖMĖ ŠIĄ DIREKTYVĄ:

1 straipsnis

1. „Žemės ūkio ar miškų ūkio traktorius“ – tai bet kokia ne mažiau kaip dviejų ašių motorinė ratinė ar vikšrinė transporto priemonė, kurios pagrindinė paskirtis yra teikti traukos jėgą ir kuri specialiai suprojektuota vilkti, stumti, vežti arba varyti žemės ūkyje arba miškų ūkyje naudojamus tam tikrus padargus, mašinas arba priekabas. Traktorius gali būti pritaikytas kroviniams ir keleiviams vežti.

2. Ši direktyva taikoma tik šio straipsnio 1 dalyje apibrėžtiems dviejų ašių traktoriams su pneumatinėmis padangomis, kurių didžiausias projektinis greitis yra ne mažesnis kaip 6 km/h ir ne didesnis kaip 25 km/h.

Nė viena valstybė narė negali atsisakyti suteikti traktoriui EEB tipo patvirtinimą arba nacionalinį tipo patvirtinimą dėl priešasčių, susijusių su regos lauku arba priekinio stiklo valytuvais, jei šie atitinka priede išdėstytus reikalavimus.

3 straipsnis

Nė viena valstybė narė negali atsisakyti įregistruoti traktorių arba uždrausti jį parduoti, pradėti eksploatuoti ar naudoti dėl priešasčių, susijusių su regos lauku arba priekinio stiklo valytuvais, jei šie atitinka priede išdėstytus reikalavimus.

4 straipsnis

Pakeitimai, būtini priedo reikalavimus derinant su technikos pažanga, priimami vadovaujantis Direktyvos 74/150/EEB 13 straipsnyje nustatyta tvarka.

5 straipsnis

1. Valstybės narės priima nuostatas, kurios, įsigaliojusios per 18 mėnesių nuo pranešimo apie šią direktyvą dienos, įgyvendina šią direktyvą, ir nedelsdamos apie tai praneša Komisijai.

2. Valstybės narės užtikrina, kad Komisijai būtų pateikti šios direktyvos taikymo srityje priimtų pagrindinių nacionalinės teisės nuostatų tekstai.

6 straipsnis

Ši direktyva skirta valstybėms narėms

Priimta Liuksemburge, 1974 m. birželio 25 d.

Tarybos vardu

Pirmininkas

H. D. GENSCHER

⁽¹⁾ OL 28, 1967 2 17, p. 462/67.

⁽²⁾ OL 42, 1967 3 7, p. 620/67.

⁽³⁾ OL L 84, 1974 3 28, p. 10.

PRIEDAS

REGOS LAUKAS

APIBRĖŽIMAI IR REIKALAVIMAI

1. APIBRĖŽIMAI

1.1. Regos laukas

„Regos laukas“ – tai traktorininko visomis kryptimis į priekį ir šonus matomas plotas.

1.2. Atskaitos taškas

„Atskaitos taškas“ – tai teoriškai viename taške esanti sutartinė traktorininko akių padėtis. Atskaitos taškas yra plokštumoje, lygiagrečioje traktoriaus vidurio išilginei plokštumai ir statmenai kertančioje sėdynės centrą, 700 mm virš minėtos plokštumos ir sėdynės paviršiaus sankirtos linijos ir 270 mm dubens atramos kryptimi nuo vertikalių plokštumos, liečiančios sėdynės paviršiaus priekinį kraštą ir statmenos traktoriaus vidurio išilginei plokštumai (1 pav.). Taip nustatytas atskaitos taškas yra susietas su sėdyne, kai ant jos niekas nesėdi ir jei ji sumontuota traktoriaus gamintojo nurodytoje centrinėje vietoje.

1.3. Regos pusratis

„Regos pusratis“ – tai 12 m spindulio pusratis aplink tašką, esantį horizontalioje kelio plokštumoje, statmenai po atskaitos tašku, taip, kad žiūrint judėjimo kryptimi, pusračio lankas yra prieš traktorių, o su pusračiu besiribojantis skersmuo sudaro statų kampą su išilgine traktoriaus ašimi (2 pav.).

1.4. Ribotos regos juosta

„Ribotos regos juosta“ – tai regos pusračio ruožų juostos, kurias užstoja konstrukcijos elementai, pvz., stogo atramos.

1.5. Regos ruožas

„Regos ruožas“ – tai regos lauko dalis, kuri apribota:

1.5.1. viršuje,

horizontalia atskaitos tašką kertančia plokštuma;

1.5.2. kelio plokštumoje,

už regos pusračio ribų esančiu plotu, kuris pratęsia regos pusračio ruožą ir kurio styga yra 9,5 m ilgio, statmena plokštumai, lygiagrečiai traktoriaus vidurio išilginei plokštumai, kertančiai traktorininko sėdynės centrą ir minėtos plokštumos perkirstai pusiau.

1.6. Priekinio stiklo valytuvų valomas plotas

„Priekinio stiklo valytuvų valomas plotas“ – tai priekinio stiklo valytuvais valomas išorinis priekinio stiklo plotas.

2. REIKALAVIMAI

2.1. Bendrieji reikalavimai

Traktoriaus konstrukcija turi būti tokia ir įrengtas jis turi būti taip, kad juo važiuojant keliu ir jį naudojant ūkyje ir miške, vairuotojo regos laukas būtų pakankamas visomis įprastomis sąlygomis, susijusiomis su naudojimu magistralėse ir darbu laukuose ir miškuose. Regos laukas laikomas pakankamu, jei traktorininkas mato kaip įmanoma didesnę kiekvieno priekinio rato dalį ir jei pildomi toliau išdėstyti reikalavimai.

2.2. Regos lauko tikrinimas

2.2.1. Ribotos regos juostų nustatymo tvarka

2.2.1.1. Traktorius turi būti pastatytas ant horizontalaus paviršiaus, kaip parodyta 2 paveiksle. Ant viename lygyje su atskaitos tašku esančios horizontalios atramos turi būti sumontuoti du taškiniai šviesos šaltiniai, 65 mm atstumu vienas nuo kito ir simetriškai atskaitos taško atžvilgiu. Atramos centrinę tašką turi būti galima sukkti apie statmeną atskaitos tašką kertančią ašį. Norint išmatuoti ribotos regos juostas, atramos padėtis turi būti tokia, kad abu šviesos šaltinius jungianti linija būtų statmena regą ribojančią konstrukciją ir atskaitos tašką jungiančiai linijai. Ant regos pusradio regą ribojančios konstrukcijos, pakaitomis įjungus šviesos šaltinius, metamo šešėlio užlaidos turi būti registruojamos vadovaujantis 1.4 punktu (3 pav).

2.2.1.2. Ribotos regos juostos turi neviršyti 600 mm.

2.2.1.3. Gretimų konstrukcijos elementų užstojamų virš 80 mm pločio ribotos regos juostų padėtis turi būti tokia, kad ribotos regos pusradio ruožų juostų centrus jungianti linija būtų ne trumpesnė negu 2,50 m.

2.2.1.4. Regos pusratyje gali būti ne daugiau kaip šešios ribotos regos juostos, o 1.5 punkte apibrėžtame regos ruože – ne daugiau kaip dvi.

2.2.1.5. Tačiau leidžiamos ribotos regos juostos virš 600 mm, bet ne viršijančios 1200 mm, jei jas užstojančių elementų negalima perkonstruoti iš naujo ar perkelti į kitą vietą. Turi būti ne daugiau kaip dvi minėtos ribotos regos juostos, be to, jos turi būti ne regos ruože.

2.2.1.6. Nematomų dėmių, kurias sukuria patvirtinto tipo galinio vaizdo veidrodžiai gali būti nepaisoma, jei minėtų veidrodžių negalima niekaip kitaip sumontuoti.

2.2.2. Matematinis ribotos regos juostų esant abiakiai regai nustatymas:

2.2.2.1. kaip alternatyva 2.2.1 punkte išdėstyta tvarkai, atskirų ribotos regos juostų priimtumas gali būti nustatytas matematiškai. 2.2.1.3, 2.2.1.4, 2.2.1.5 ir 2.2.1.6 punktų reikalavimai taikomi ribotos regos juostų dydžiui, išsidėstymui ir skaičiui;

2.2.2.2. esant abiakiai regai, kai atstumas tarp akių yra 65 mm, ribotos regos juosta mm apskaičiuojama pagal šią formulę:

$$v = \frac{b - 65}{a} \times 12000 + 65$$

čia:

a – atstumas milimetrais tarp regėjimą ribojančio sudėtinės dalies ir atskaitos taško, išmatuotas lygiagrečiai regėjimo spinduliui, jungiančiam atskaitos tašką, sudėtinės dalies centrą ir regos pusradio perimetrą,

b – regėjimą ribojančio sudėtinės dalies plotis milimetrais, išmatuotas horizontaliai ir statmenai regėjimo spinduliui.

2.3. 2.2 punkte nurodytus nustatymo būdus galima pakeisti kitais, įrodžius, kad pastarieji yra lygiaverčiai.

2.4. Jei ribotos regos juostoms taikoma Direktyvos 74/150/EEB 8 straipsnio 3 dalis, laikomasi 2.2.2. punkte nurodytos tvarkos.

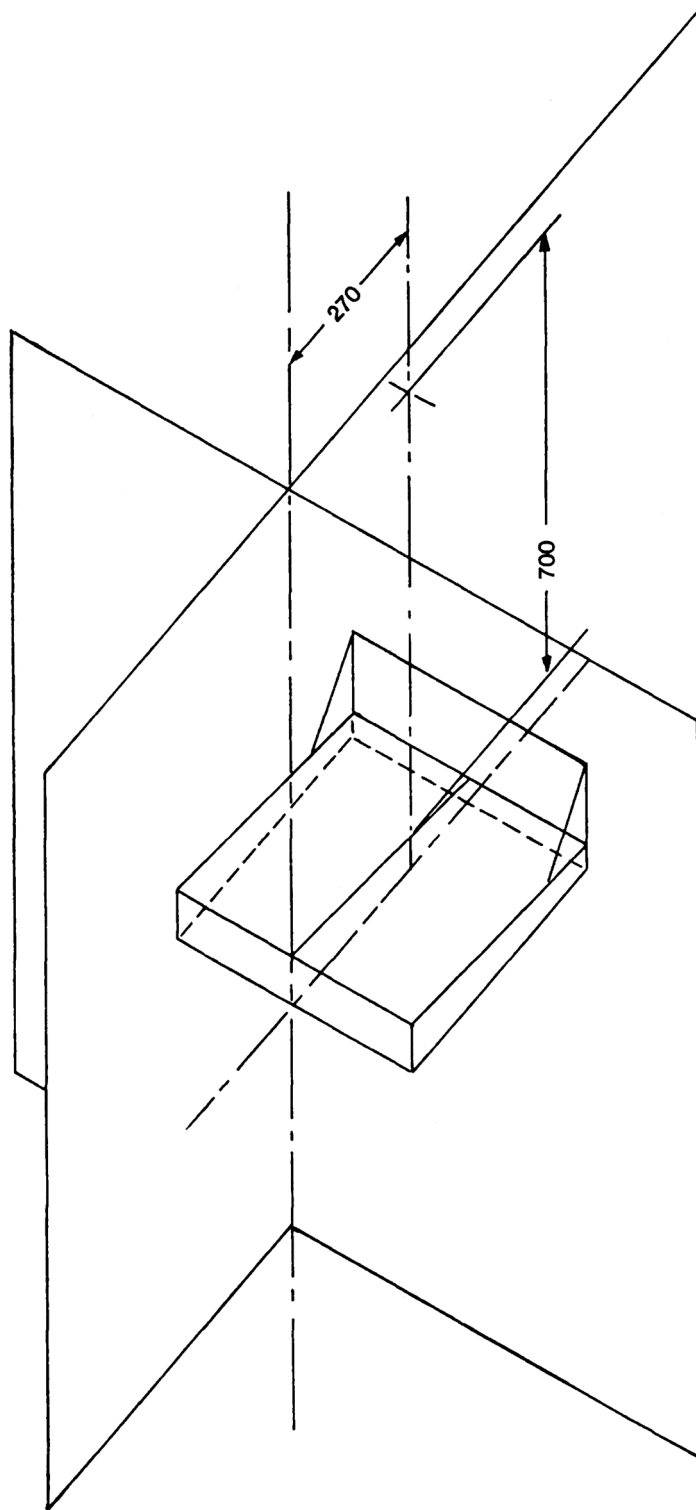
2.5. Permatomas priekinio stiklo plotas

Jei traktorius turi priekinį stiklą, jo permatomas plotas turi atitikti 2.2 punkto reikalavimus.

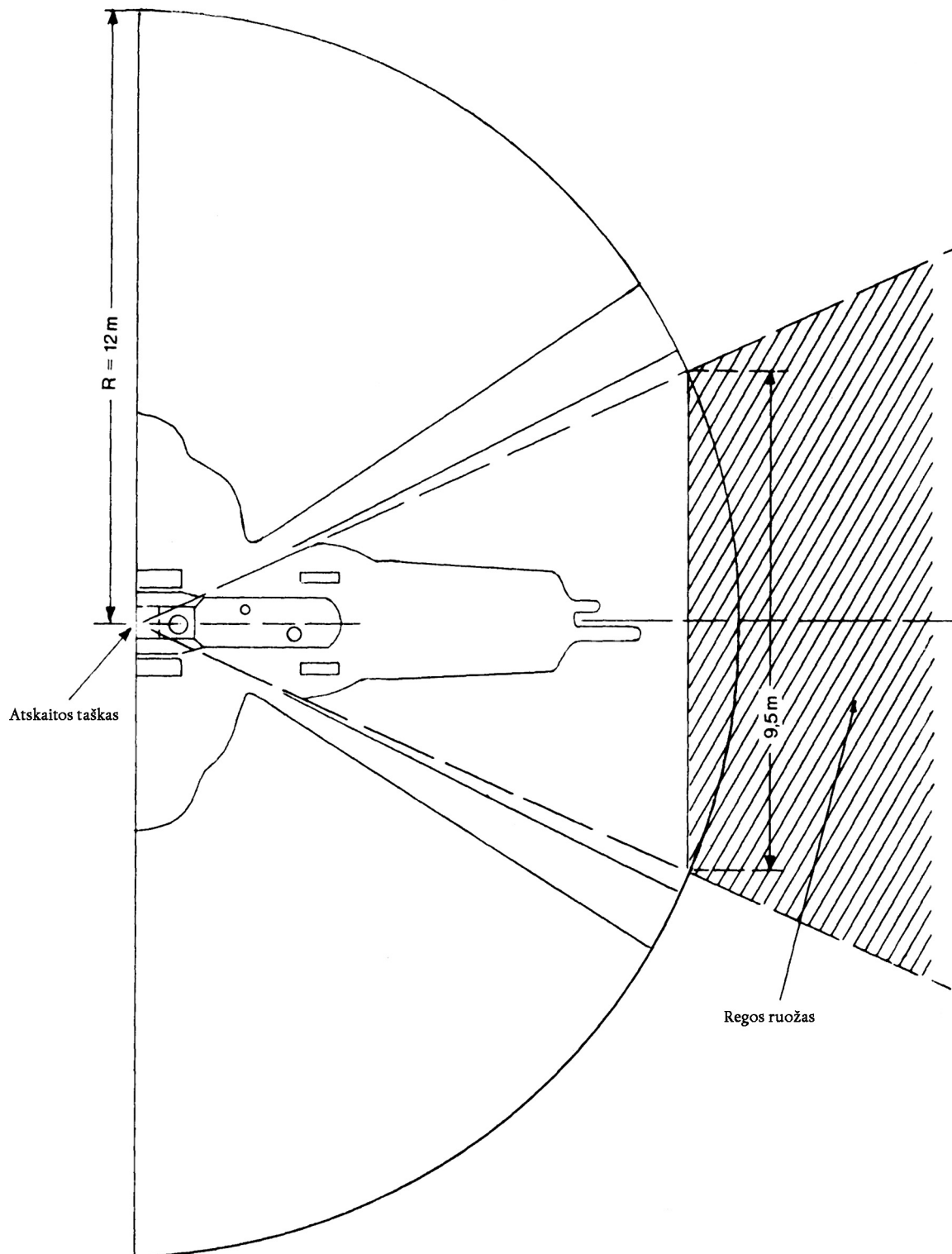
2.6. Priekinio stiklo valytuvai

2.6.1. Traktorius, turintis priekinius stiklus, taip pat turi turėti variklinius priekinio stiklo valytuvus, o šiais valytuvais turi būti valomas toks plotas, kad būtų užtikrintas neužstotas vaizdas į priekį, atitinkantis ne mažiau kaip 8 m ilgio regos pusradio stygą regos ruožo ribose.

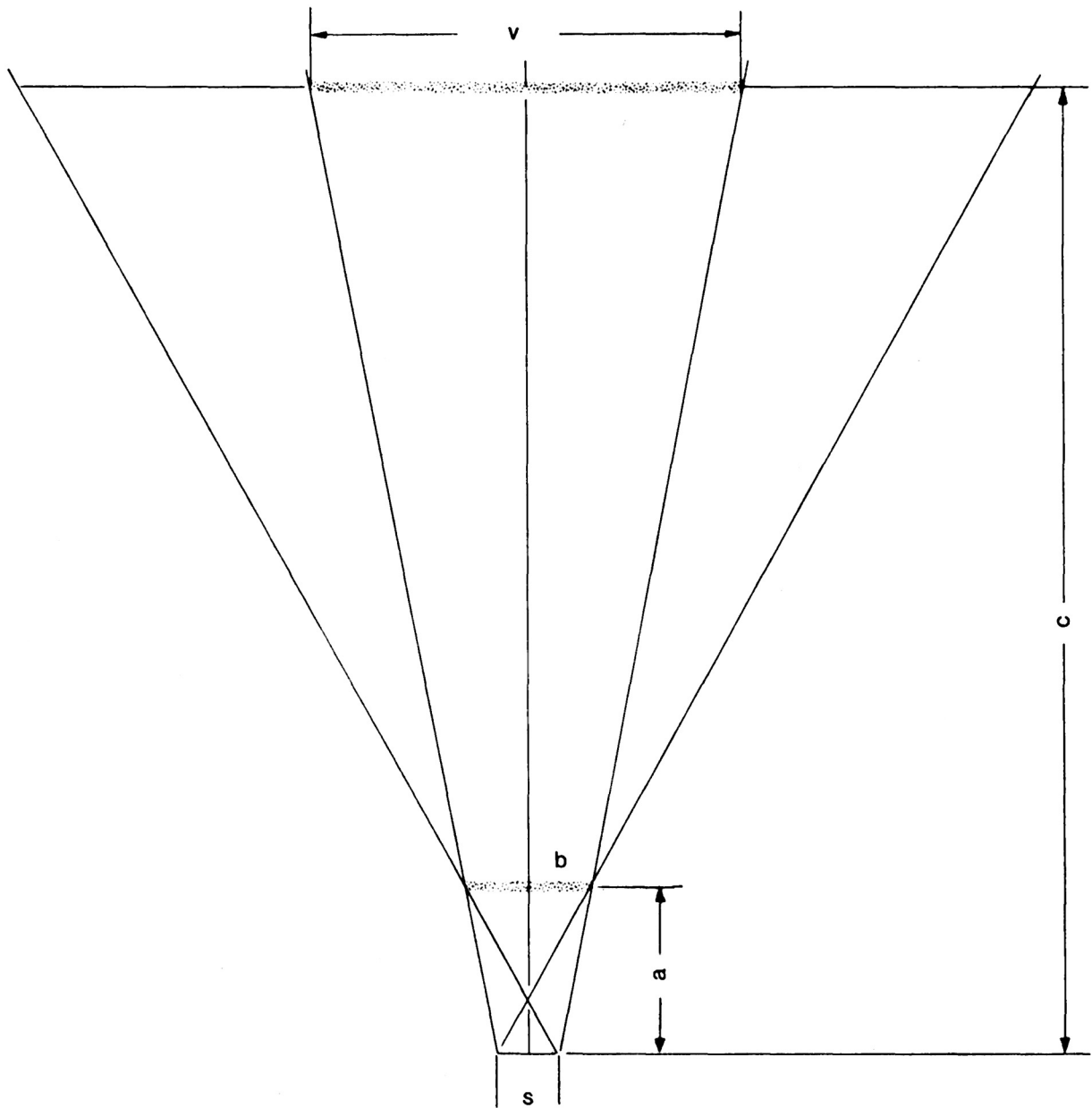
2.6.2. Priekinio stiklo valytuvų veikimo dažnis turi būti ne mažesnis kaip 20 ciklų per minutę.



1 paveikslas



2 paveikslas



$$\frac{\frac{v}{2} - \frac{s}{2}}{c} = \frac{\frac{b}{2} - \frac{s}{2}}{a}$$

$$v = \frac{b - 65}{a} \cdot 12000 + 65$$

3 paveikslas