



Briuselis, 2020 11 24
COM(2020) 758 final

**KOMISIJOS KOMUNIKATAS EUROPOS PARLAMENTUI, TARYBAI, EUROPOS
EKONOMIKOS IR SOCIALINIŲ REIKALŲ KOMITETUI IR REGIONŲ
KOMITETUI**

2021–2027 m. Integracijos ir įtraukties veikslių planas

{SWD(2020) 290 final}

2021–2027 m. Integracijos ir įtraukties veiksmų planas

„Užtikrinsime, kad žmonės, kurie turi teisę pasilikti, integruotųsi ir jaustųsi priimti. Jie turi ateiti, kurių reikia sukurti, jie turi įgūdžių, energijos ir talentų.“

Pirmininkės U. von der Leyen 2020 m. pranešimas apie Sąjungos padėtį

1. Socialinės sanglaudos stiprinimas ir visiems įtraukios visuomenės kūrimas

Europinė gyvensena yra įtrauki gyvensena. Integracija ir įtrauktis – tai aspektai, kurie labai svarbūs į Europą atvykstantiems žmonėms, vietos bendruomenėms ir ilgalaikiai mūsų visuomenės gerovei bei ekonomikos stabilumui. Jei norime padėti mūsų visuomenei ir ekonomikai klestėti, turime palaikyti kiekvieną visuomenės narį, o integracija yra visų asmenų teisė ir pareiga.

Tai reiškia, kad palankių sąlygų neturintiems asmenims turi būti sudaromos sąlygos įgalėti, kartu užtikrinant mūsų bendruomenių vienybę ir sanglaudą. Tai reiškia, kad, vadovaujantis Europos socialinių teisių ramsčiu, visiems asmenims, neatsižvelgiant į jų kilmę, turi būti suteikiamos lygios galimybės naudotis savo teisėmis ir dalyvauti bendruomenės ir visuomenės gyvenime. Tai taip pat reiškia, kad turi būti gerbiamos bendros ES sutartyse ir Europos Sąjungos pagrindinių teisių chartijoje įtvirtintos Europos vertybės, įskaitant demokratijos ir teisinės valstybės principus, žodžio ir religijos laisvę, taip pat teisę į lygybę ir nediskriminavimą. Šios pagrindinės vertybės yra esminis gyvenimo Europos visuomenėje ir dalyvavimo jos veikloje aspektas. Būtent todėl Komisijoje buvo sukurta nauja europinės gyvensenos propagavimo pareigybė – siekiant apginti paprastą, bet esminę prielaidą, kad visi žmonės yra svarbūs, kad nė vienas neturėtų būti paliekamas nuošalyje ir kad visi turėtų galėti veiksmingai naudotis savo teisėmis, pasinaudoti galimybėmis ir užsitikrinti saugumą.

Integruotis ir užsitikrinti įtrauktį itin aktualu migrantams: ne tik neseniai atvykusiems asmenims, bet kartais ir trečiųjų šalių piliečiams, kurie galbūt natūralizavosi ir dabar yra ES piliečiai¹. Būtent todėl šis veiksmų planas apima ir migrantus, ir migrantų kilmės ES piliečius². Taigi jis yra platesnės aprėpties negu 2016 m. Komisijos integracijos veiksmų planas³, kuris apėmė tik trečiųjų šalių piliečius.

Užtikrinti veiksmingą migrantų integraciją ir įtrauktį ES yra socialinė ir ekonominė investicija, padedanti didinti Europos visuomenės sanglaudą, atsparumą ir klestėjimą.

¹ Sąvoka „migrantų kilmės ES piliečiai“ apima ES valstybių narių piliečius, kurie anksčiau turėjo trečiosios šalies pilietybę ir natūralizacijos tvarka vienoje iš ES valstybių narių tapo ES piliečiais, taip pat ES piliečius, kurių tėvai gimė užsienyje, todėl jie laikomi migrantų iš trečiųjų šalių kilmės asmenimis. Migrantų kilmės ES piliečiai naudojami ES piliečių statusu ir teisėmis, įtvirtintomis Sutarties dėl Europos Sąjungos veikimo 20 ir 21 straipsniuose.

² Iš migrantų kilmės ES piliečių negali būti reikalaujama įvykdyti integracijos sąlygas, kad jie galėtų naudotis savo teisėmis, susijusiomis su ES pilietybe. (2004 m. balandžio 29 d. Europos Parlamento ir Tarybos direktyva 2004/38/EB dėl Sąjungos piliečių ir jų šeimos narių teisės laisvai judėti ir gyventi valstybių narių teritorijoje, iš dalies keičianti Reglamentą (EEB) Nr. 1612/68 ir panaikinanti Direktyvas 64/221/EEB, 68/360/EEB, 72/194/EEB, 73/148/EEB, 75/34/EEB, 75/35/EEB, 90/364/EEB, 90/365/EEB ir 93/96/EEB (OL L 158, 2004 4 30, p. 77)). Be to, judžių ES piliečių šeimos nariams, kurie yra trečiųjų šalių piliečiai, taikoma Laisvo judėjimo direktyva 2004/38/EB. Tokie šeimos nariai turi konkrečias teises atvykti ir apsigyventi, kurioms negali būti taikomos kitos papildomos sąlygos, išskyrus šioje direktyvoje nustatytas sąlygas.

³ Pateikiama adresu <http://eur-lex.europa.eu/legal-content/LT/TXT/PDF/?uri=CELEX:52016DC0377&qid=1495459660234&from=LT>.

Integracija ir įtrauktis gali ir turėtų būti abipusiškai naudingi procesai, suteikiantys naudos visai visuomenei. Vis dėlto, kad integracija ir įtrauktis būtų sėkmingi procesai, jie turi būti dvikrypčiai: migrantams ir migrantų kilmės ES piliečiams turėtų būti siūloma pagalba integracijos srityje, o jie turėtų aktyviai stengtis integruotis. Integracijos procesas apima ir priimančiąją visuomenę, kuri turėtų suteikti galimybių imigrantams visapusiškai dalyvauti ekonominiame, socialiniame, kultūriniame ir politiniame gyvenime. Jis taip pat apima migrantų, kurie visi turi su nauja gyvenamąja šalimi susijusias teises ir pareigas, prisitaikymą.

Šiandien maždaug 34 mln. gyventojų (apie 8 proc. ES gyventojų) yra gimę ne ES⁴, o 10 proc. ES gimusių jaunuolių (15–34 metų) bent vienas iš tėvų yra gimęs užsienyje⁵. Nors pastaraisiais metais ne ES gimusių gyventojų dalis apskritai didėjo⁶, valstybėse narėse ji tebėra labai nevienoda: Švedijoje, Estijoje, Liuksemburge, Kroatijoje, Latvijoje, Austrijoje, Maltoje ir Vokietijoje siekia arba viršija 10 proc., o Čekijoje, Vengrijoje, Rumunijoje, Bulgarijoje, Lenkijoje ir Slovakijoje nesiekia 3 proc.

Daugiau kaip ketvirtadalis migrantų yra labai išsilavinę⁷. Jie siūlo savo išteklius, aukštus siekius ir motyvaciją, tačiau dažnai negali panaudoti savo įgūdžių. Beveik 40 proc. dirba darbą, kuriam jų kvalifikacija per aukšta⁸. Negalime leisti, kad šis potencialas nueitų veltui. Kita vertus, beveik penktadalis migrantų turi tik pradinį išsilavinimą ir jiems reikia tolesnės paramos.

Migrantai ir migrantų kilmės ES piliečiai Europos ekonomikoje ir visuomenėje atlieka vieną iš pagrindinių vaidmenų. Per COVID-19 krizę jų indėlis tapo dar akivaizdesnis⁹. Daug tokių asmenų padėjo kovoti su šia krize kaip pagrindines paslaugas teikiantys darbuotojai, gydytojai ir slaugytojai. Tuo pat metu jie yra tarp tų, kuriems kyla didesnis pavojus nukentėti nuo pandemijos¹⁰. Pasibaigus COVID-19 pandemijai ES bus reikalingas kiekvieno indėlis į mūsų ekonomikos atgaivinimą ir atsparumo didinimą¹¹. Todėl aktyviau skatinti integraciją ir įtrauktį yra ne tik pagrindinės ES vertybės atitinkanti moralinė pareiga, bet ir ekonominė būtinybė. Iš neseniai atlikto tyrimo matyti, kad visiška migrantų integracija į darbo rinką galėtų duoti

⁴ Eurostatas, 2019 m. duomenys apie gyventojų skaičių (atkreipkite dėmesį, kad visi toliau pateikiami rodikliai susiję su 27 šalių Europos Sąjunga).

⁵ 2017 m. (paskutinių metų, kurių duomenų turima) skaičiavimai; šaltinis – EBPO / ES (2018), *Settling In, Indicators of Immigrant Integration*, 7 skyrius.

⁶ 2019 m. pabaigoje daugiausia leidimų gyventi ES buvo išduota dėl šių priežasčių: šeimos (38 proc.), darbo (17 proc.), prieglobsčio (9 proc.), švietimo (1 proc.) ir kitų (32 proc.). Šaltinis – Eurostatas, duomenys apie leidimus gyventi. Taip pat žr. https://ec.europa.eu/info/strategy/priorities-2019-2024/promoting-our-european-way-life/statistics-migration-europe_lt.

⁷ 2019 m. aukštąjį išsilavinimą buvo įgiję 26,8 proc. 25–64 metų ne ES gimusių suaugusiųjų (Eurostatas, ES darbo jėgos tyrimas).

⁸ Eurostato ES darbo jėgos tyrimo duomenimis, 2019 m. tokių asmenų buvo 38,6 proc. (20–64 metų amžiaus grupė). Per aukštą kvalifikaciją apibrėžiama kaip žemos arba vidutinės kvalifikacijos darbas (Tarptautinio standartinio profesijų klasifikatoriaus (angl. ISCO) 4–9 lygiai), kurį dirba aukšto lygio išsilavinimą (Tarptautinio standartizuoto švietimo klasifikatoriaus (angl. ISCED) 5–8 lygiai) įgiję asmenys.

⁹ Žr. JRC (2020), *Immigrant Key Workers: Their Contribution to Europe's COVID-19 Response*, https://ec.europa.eu/knowledge4policy/sites/know4pol/files/key_workers_covid_0423.pdf.

¹⁰ Žr. EBPO (2020), *What is the impact of the COVID-19 pandemic on immigrants and their children?*, <http://www.oecd.org/coronavirus/policy-responses/what-is-the-impact-of-the-covid-19-pandemic-on-immigrants-and-their-children-e7cbb7de>; 2021 m. metinę tvaraus augimo strategiją, COM(2020) 575 final.

¹¹ Žr. 2021 m. metinę tvaraus augimo strategiją, COM(2020) 575 final.

didelę ekonominę naudą, įskaitant mokesčines pajamas, įmokas į nacionalines pensijų sistemas ir apskritai nacionalinę gerovę¹².

Šis veikslių planas – tai dalis visapusiško atsako sprendžiant su migracija susijusius uždavinius, išdėstytus naujame migracijos ir prieglobsčio pakte¹³. Sėkminga integracijos politika taip pat yra vienas iš tinkamai veikiančios prieglobsčio ir migracijos valdymo sistemos pagrindų. Ja sustiprinama ir papildoma valstybėse narėse įgyvendinama prieglobsčio ir migracijos politika užtikrinant, kad visi asmenys, kurie turi teisę likti ES, galėtų visapusiškai dalyvauti mūsų visuomenės gyvenime. Integracijos politika taip pat gali padėti palaikyti dialogą su trečiosiomis šalimis ir įgyvendinti su ES migracijos ir vystymosi politikos išorės aspektu susijusias programas. Migrantai dažnai dalyvauja įvairių rūšių socializacijos ES valstybių narių išėivijos bendruomenėse veikloje. Išėivija gali atlikti svarbų vaidmenį ir padėti integruotis į priimančiąją visuomenę, prisidėti prie investicijų, inovacijų ir plėtos ir kartu išsaugoti ryšius su kilmės šalimis.

Šis veikslių planas apima visus įvairius integracijos proceso etapus: prieš išvykimą taikomas priemonės, priėmimą ir ankstyvą integraciją, ilgalaikę integraciją ir įtraukios bei darnios visuomenės kūrimą. Jame atsižvelgiama į nevienodą įvairių migrantų grupių padėtį valstybėse narėse ir padedama valstybėms narėms ir kitiems atitinkamiems suinteresuotiesiems subjektams surasti tinkamas integracijos ir įtraukties politikos reagavimo priemonės.

2. Patirtis, įgyta įgyvendinant 2016 m. integracijos veikslių planą, ir pagrindiniai su integracija ir įtrauktimi susiję faktai ir skaičiai

Šis veikslių planas grindžiamas, be kitų dalykų, įgyvendinant Komisijos 2016 m. Trečiųjų šalių piliečių integravimo veikslių planą pasiektais laimėjimais. Priėmusi šį veikslių planą, Komisija ėmėsi daugiau kaip 50 konkrečių veikslių, kuriais siekiama padėti valstybėms narėms ir kitiems pagrindiniams suinteresuotiesiems subjektams įvairiose politikos srityse: prieš išvykimą ir (arba) atvykimą taikomų priemonių, švietimo, užimtumo ir profesinio mokymo, galimybių gauti pagrindines paslaugas, aktyvaus dalyvavimo ir socialinės įtraukties. Komisija taip pat sustiprino savo veikslių koordinavimo, finansavimo ir stebėsenos priemones. Daugelyje valstybių narių šis veikslių planas padėjo plėtoti arba peržiūrėti nacionalines integracijos strategijas ir gauti informacijos apie galimybes pasinaudoti integracijos reikmėms skiriamu finansavimu. Tam tikrais atvejais nacionalinėms valdžios institucijoms rengiant ir įgyvendinant integracijos politikos reformas buvo teikiama specialiai pritaikyta techninė parama¹⁴.

Vis dėlto tebėra sunkumų, susijusių su migrantų užimtumu, švietimu, galimybėmis gauti pagrindines paslaugas ir socialine įtrauktimi, iš kurių matyti, kad reikia imtis papildomų toliau apibūdintų veikslių.

¹² Pavyzdžiui, visiškai integravus migrantus į darbo rinką, iki 2035 m. kiekvieno migranto bendro fiskalinio indėlio padidėjimas galėtų vidutiniškai siekti iki 3 500 EUR (žr. JRC (2020), *Projecting the net fiscal impact of immigration in the EU*, <https://publications.jrc.ec.europa.eu/repository/handle/JRC121937>).

¹³ Pateikiama adresu https://ec.europa.eu/info/strategy/priorities-2019-2024/promoting-our-european-way-life/new-pact-migration-and-asylum_lt.

¹⁴ Daugiau informacijos apie 2016 m. veikslių plano įgyvendinimą pateikiama Komisijos tarnybų darbiniam dokumente „2016 m. Trečiųjų šalių piliečių integravimo veikslių plano įgyvendinimo vertinimas“ (angl. *Assessment of the implementation of the 2016 action plan on the integration of third-country nationals*), SWD(2020) 290.

Integracija ir įtrauktis. Pagrindiniai faktai ir skaičiai (27 šalių Europos Sąjunga, 2019 m.)¹⁵



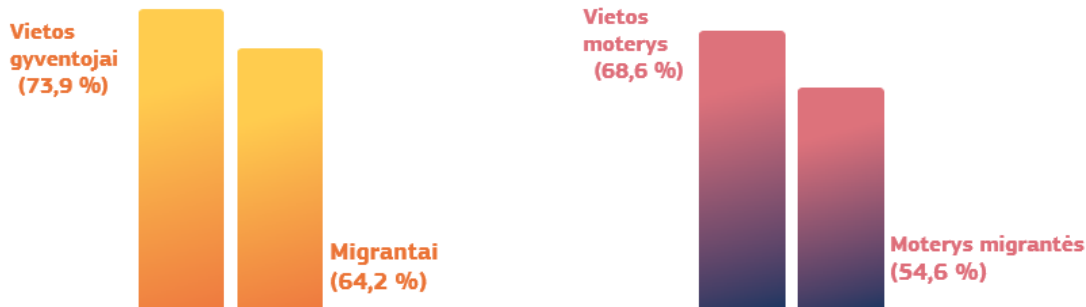
Mokyklos nebaigusių (vidurinio išsilavinimo neįgijusių) jaunuolių (18–24 metų) dalis



Žemą išsilavinimą įgijusių suaugusiųjų (25–64 metų) dalis



Dirbančių darbingo amžiaus (20–64 metų) gyventojų dalis



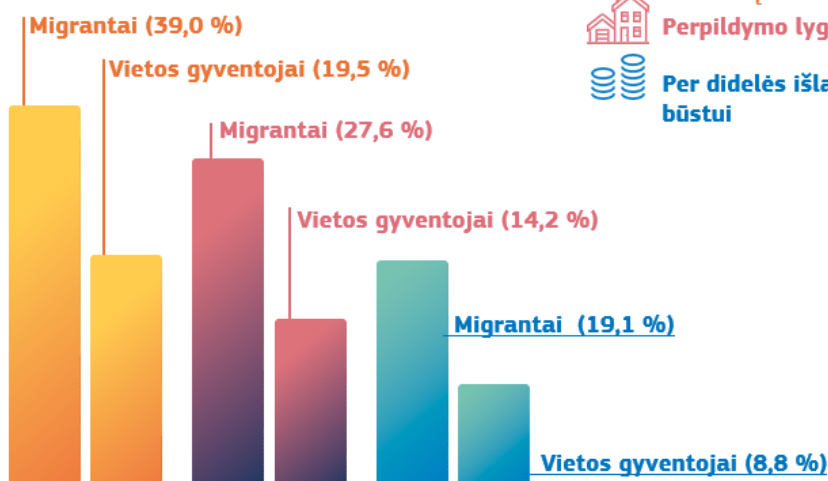
Rizika patirti skurdą arba socialinę atskirtį



Perpildymo lygis



Per didelės išlaidos būstui



¹⁵ Eurostato 2019 m. duomenys. Švietimo ir užimtumo rodikliai grindžiami ES darbo jėgos tyrimu. Skurdo ir apsirūpinimo būstu rodikliai grindžiami ES SPGS. Migrantais laikomi asmenys, gimę ne 28 šalių Europos Sąjungoje (kadangi ataskaitiniai metai yra 2019 m., Jungtinės Karalystės piliečiai nebuvo laikomi migrantais iš ES nepriklausančių šalių. Atsižvelgiant į tai, kad jie sudaro nedidelę visų migrantų Europos Sąjungoje dalį, tai neturi jokios įtakos bendriems integracijos rezultatų skirtumams).

Be skirtumų, su kuriais migrantai susiduria tokiose pagrindinėse srityse kaip švietimas, užimtumas, skurdas, socialinė atskirtis ir apsirūpinimas būstu (žr. pirmiau pateiktas schemas), jų padėtis taip pat nepalanki šiose srityse:

- ne ES gimę jauni migrantai (18–24 metų) daug dažniau negu vietos jaunuoliai (atitinkamai 21 proc. ir 12,5 proc.) nedirba, nesimoko ir nedalyvauja mokymuose. Tai ypač pasakytina apie migrantės mergaites ir jaunas moteris (25,9 proc.);
- migrantams dažniau kyla pavojus, kad nebus patenkinti jų medicininiai poreikiai¹⁶. Tai lemia įvairūs veiksniai, pavyzdžiui, nepakankamos galimybės įsigyti sveikatos draudimą arba ribotas sveikatos draudimas (kai kuriose šalyse; tai priklauso nuo gyventojų statuso), žinių apie tai, kaip pasinaudoti paslaugomis, trūkumas, nepakankami finansiniai ištekliai, migrantų koncentracija tam tikrose palankių sąlygų neturinčiose vietovėse, kuriose esama mažiau galimybių naudotis kokybiškais sveikatos priežiūros paslaugomis, kalbos barjerai ir prie konkrečių migrantų poreikių nepakankamai pritaikytos nacionalinės sistemos;
- nors kaimo vietovėse migrantai sudaro gana nedidelę visų gyventojų dalį (2,9 proc.)¹⁷, dauguma jų integracijos rodiklių paprastai būna žemesni negu vietos gyventojų, taip pat negu miestuose ir miesteliuose gyvenančių migrantų¹⁸. Kadangi daugelyje kaimo vietovių paprastai trūksta pagrindinių paslaugų, migrantai taip pat gali stokoti specialių jiems reikalingų paramos paslaugų.

Be to, įgyvendinant 2016 m. veiksmų planą patvirtinta, kad jame nustatytos tikslinės sritys tebėra aktualios, tačiau reikia imtis aktyvesnių veiksmų, siekiant skatinti moterų migrantų integraciją ir migrantų kilmės ES piliečių įtrauktį, geriau įtraukti priimančiąją visuomenę į integracijos ir įtraukties politiką ir stiprinti šios politikos stebėseną ir vertinimą. Iš COVID-19 pandemijos poveikio migrantams ir migrantų kilmės ES piliečiams vertinimų taip pat paaiškėjo, kad būtina aktyviau imtis veiksmų, siekiant jiems sudaryti palankesnes sąlygas naudotis sveikatos priežiūros paslaugomis.

3. Pagrindiniai ES integracijos ir įtraukties veiksmų plano principai ir vertybės

ES veiksmai integracijos ir įtraukties srityje grindžiami bendrais principais ir vertybėmis, kuriais taip pat turėtų vadovautis valstybės narės, rengdamos, įgyvendindamos ar peržiūradamos savo strategijas. Tai pasakytina apie visas įvairias ES įtraukties politikos sritis, kaip nustatyta Europos socialinių teisių ramstyje.

Visų asmenų įtrauktis

Įgyvendinti visų asmenų įtraukties principą reiškia užtikrinti, kad visos politikos priemonės būtų prieinamos ir tinkamos visiems, įskaitant migrantus ir migrantų kilmės ES piliečius. Tai reiškia, kad bendroji politika turi būti pritaikyta ir pertvarkyta taip, kad atitiktų įvairių visuomenės narių poreikius, atsižvelgiant į konkrečius įvairioms grupėms kylančius sunkumus ir jų poreikius. Imantis veiksmų, kuriais siekiama padėti migrantams integruotis, neturi ir neturėtų būti skiriama mažiau dėmesio priemonėms, kuriomis teikiama parama kitoms pažeidžiamų ar palankių sąlygų neturinčių asmenų grupėms ar mažumoms. Priešingai, jie padeda apskritai didinti politikos įtraukumą.

¹⁶ Remiantis ES SPGS duomenimis; žr. 2018 m. bendro EBPO ir ES dokumento *Settling In, Indicators of Immigrant Integration* 4.11 pav. „Nepatenkinti medicininiai poreikiai“.

¹⁷ Eurostatas, ES darbo jėgos tyrimas, 2019 m.

¹⁸ Žr. JRC (2020), *Migration in EU Rural Areas*,

https://publications.jrc.ec.europa.eu/repository/bitstream/JRC116919/migration_in_eu_rural_areas.pdf.

Šiame veikslių plane skatinama vadovautis integruotu požiūriu į migrantų įtrauktį. Juo siekiama užtikrinti glaudžią sąveiką su esamomis ir būsimomis ES strategijomis, kad būtų galima skatinti lygybę ir socialinę sanglaudą ir užtikrinti, kad visi asmenys būtų visapusiškai įtraukti į Europos visuomenę ir dalyvautų jos gyvenime. Visų pirma, jis bus įgyvendinamas veikslius glaudžiai derinant su būsimu Europos socialinių teisių ramsčio įgyvendinimo veikslių planu ir ES kovos su rasizmu veikslių planu¹⁹. Taip pat bus stengiamasi užtikrinti sąveiką su tokiomis iniciatyvomis kaip ES romų lygybės, įtraukties ir dalyvavimo strateginis planas²⁰, 2020–2025 m. LGBTIQ asmenų lygybės strategija²¹, būsima kovos su antisemitizmu strategija ir ES pilietybės ataskaita. Įgyvendinant šį veikslių planą bus siekiama užmegzti ir stiprinti įvairių visuomenės bendruomenių tarpusavio ryšius ir didinti pasitikėjimą, taip pat kovoti su izoliacija ir segregacija.

Darnesnė ir visiems įtrauktesnė visuomenė taip pat gali padėti užkirsti kelią visų rūšių ekstremistinių ideologijų, galinčių skatinti terorizmą ir smurtinį ekstremizmą, plitimui, o aktyvesni prevenciniai veiksmai gali padėti mažinti visuomenėje tvyrančią įtampą ir kovoti su ekstremistinėmis ideologijomis, taigi ir skatinti integraciją bei taikų bendruomenių ir asmenų sambūvį. Pasitelkdamas Informacijos apie radikalizaciją tinklą²², Komisija padeda visos Europos pirminės grandies specialistams nustatyti geriausios patirties pavyzdžius ir ugdytis įgūdžius, kurių jiems reikia norint kovoti su smurtiniu ekstremizmu, padėti stiprinti atsparumą ir mažinti pasyvumą, taip pat stiprinti reabilitaciją ir reintegraciją į visuomenę. Tokia veikla kaip rizikos grupėms priskiriamų jaunuolių įtraukties skatinimas ir galimybių jiems suteikimas pasitelkiant švietimo, kultūros, jaunimo ir sporto sričių iniciatyvas gali padėti toliau stiprinti radikalizacijos prevenciją ir didinti sanglaudą ES. Užkertant kelią radikalizacijai gali būti itin veiksminga glaudžiai bendradarbiauti su specialistais ir vietos subjektais. Užtikrinti įtrauktį taip pat reiškia kovoti su nesąmoningu šališkumu ir keisti žmonių mąstyseną, jų tarpusavio suvokimą ir požiūrį į nežinomybę.

Tikslinė parama tais atvejais, kai jos reikia

Nors bendroji socialinė politika turėtų būti įtrauki visų asmenų atžvilgiu, o ją įgyvendinant turėtų būti atsižvelgiama į įvairių visuomenės narių poreikius, kad būtų galima įveikti konkrečius sunkumus tam tikroms priimančiųjų šalių grupėms tam tikrose srityse prireiks tikslinės paramos. Naujai atvykusiems migrantams integruojantis į Europos šalių visuomenę dažnai kyla keletas sunkumų, kuriuos lemia tokie veiksniai kaip jų atvykimo būdas, įgūdžių lygis, kalbos žinios ir kilmė. Kiekvienoje politikos srityje politikos formuotojai turėtų sukurti tikslinius ir specialiai pritaikytus paramos mechanizmus, kurie padėtų naujai atvykusiems asmenims greitai integruotis. Vienas iš pavyzdžių yra aukštos kvalifikacijos migrantams skirti papildomi kursai, kurių paskirtis – padėti jiems naujame darbe kuo geriau panaudoti savo įgūdžius²³. Valstybėse narėse, kurioms tenka atlaikyti migracijos spaudimą, rengiant arba plėtojant tokias tikslines priemones kyla papildomų sunkumų, todėl joms pirmiausia turėtų

¹⁹ Lygybės sąjunga. 2020–2025 m. ES kovos su rasizmu veikslių planas, COM(2020) 565 *final*.

²⁰ Lygybės sąjunga. ES romų lygybės, įtraukties ir dalyvavimo strateginis planas, COM(2020) 620 *final*.

²¹ Lygybės Sąjunga. 2020–2025 m. LGBTIQ asmenų lygybės strategija, COM(2020) 698 *final*.

²² Informacijos apie radikalizaciją tinklas (angl. RAN) suburta daugiau kaip 6 000 visos Europos pirminės grandies specialistų. Jo paskirtis – nustatyti geriausios patirties pavyzdžius ir ugdyti šių specialistų įgūdžius, kurių jiems reikia norint kovoti su smurtiniu ekstremizmu. Tolesni veiksmai radikalizacijos prevencijos srityje bus vienas iš būsimos ES kovos su terorizmu darbotvarkės punktų.

²³ Šie kursai skirti konkrečiai padėti migrantams papildyti užsienyje įgytą išsilavinimą.

būti teikiama parama. Vaikams, ypač nelydimiems vaikams, reikės papildomos apsaugos ir paramos, visuomet užtikrinant vaiko interesus²⁴.

Lyčių aspekto ir kovos su diskriminacija prioritetų integravimas

Šiame veikslių plane bus atsižvelgiama į asmeninių savybių, pavyzdžiui, lyties, rasinės ar etninės kilmės, religijos ar tikėjimo, seksualinės orientacijos ir negalios, derinius, dėl kurių migrantams gali kilti konkrečių sunkumų. Jis bus grindžiamas 2020–2025 m. Lyčių lygybės strategija, 2020–2025 m. ES kovos su rasizmu veikslių planu, ES romų lygybės, įtraukties ir dalyvavimo strateginiu planu, LGBTIQ asmenų lygybės strategija ir būsima Neįgaliųjų teisių strategija ir šias iniciatyvas papildys²⁵.

Visų pirma, **migrantės moterys** ir mergaitės, palyginti su migrantais vyrais ir berniukais, susiduria su papildomomis integracijos kliūtimis, nes jos dažnai turi įveikti struktūrines kliūtis, susijusias su tuo, kad jos yra ir migrantės, ir moterys, įskaitant stereotipus. Jos dažniau atvyksta į ES norėdamos prisijungti prie šeimos nario ir turi prisiimti su namų ruoša susijusias pareigas, kurios joms gali trukdyti visapusiškai dalyvauti darbo rinkoje ir integracijos programose, atlikti įgūdžių vertinimus, naudotis perkvalifikavimo ir kitomis priemonėmis, kai tai nesuderinama su tokiomis priežiūros pareigomis. Kalbant apie dirbančias migrantės moteris, jos, palyginti su vietos moterimis, dažniau dirba darbą, kuriam jų kvalifikacija yra per aukšta²⁶.

Be to, migrantų kilmės ES piliečiai, ieškodami būsto ar norėdami įsidarbinti, taip pat kasdieniame gyvenime mokykloje, kaimyninėje aplinkoje ir darbe, dažnai patiria tiesioginę arba netiesioginę diskriminaciją ir susiduria su rasizmu. Tokios diskriminacijos priežastis gali būti tik jų migrantų kilmė, tačiau ji gali sustiprėti dėl tokių asmenų etninės ar rasinės kilmės, taip pat religijos ar tikėjimo. Migrantai LGBTIQ asmenys²⁷ ir neįgalūs migrantai taip pat gali patirti daugialypę diskriminaciją.

Parama visais integracijos proceso etapais

Sėkminga migrantų integracija priklauso ir nuo **ankstyvų veikslių**, ir nuo **ilgalaikių investicijų**. Labai svarbu kuo ankstesniu migracijos proceso etapu suteikti paramą migrantams ir juos priimančioms bendruomenėms. Integracija gali prasidėti dar prieš atvykstant į ES. Todėl valstybės narės turėtų, jei įmanoma, nustatyti ir išplėtoti prieš išvykimą taikomas integracijos priemones (pvz., mokymo, orientavimo kursus) ir jas veiksmingai susieti su atvykus taikomomis priemonėmis, kad būtų palengvintas ir paspartintas integracijos procesas, be kita ko, įgyvendinant perkėlimo į ES ir bendruomenės rėmimo programas²⁸.

²⁴ Konkretūs sunkumai, kurių migruojantiems vaikams kyla galimybių pasinaudoti integracijos priemonėmis srityje, taip pat bus nagrinėjami būsimoje ES vaiko teisių strategijoje.

²⁵ Tokie principai kaip žmogaus teisių standartų laikymasis ir lyčių aspekto integravimas į ES ir trečiųjų šalių partnerystę ir susitarimus migracijos srityje taip pat palaikomi įgyvendinant 2019–2024 m. ES veikslių planą dėl moterų, taikos ir saugumo (EEAS(2019) 747).

²⁶ Eurostato ES darbo jėgos tyrimo duomenimis, 2019 m. 20–64 metų amžiaus grupėje tokių migrantų moterų buvo 40,7 proc., o vietos moterų – 21,1 proc. Taip pat žr. JRC (2020), *Gaps in the EU Labour Market Participation Rates: an intersectional assessment of the role of gender and migrant status*.

²⁷ LGBTIQ asmenys – tai asmenys, kurie jaučia potraukį kitiems savo lyties asmenims (lesbietės, gėjai) arba bet kurios lyties asmenims (biseksualūs asmenys); kurių lytinė tapatybė ir (arba) lyties raiška neatitinka jiems gimus priskirtos biologinės lyties (translyčiai, nebinarinio lytiškumo asmenys); kurie gimė turėdami lyties požymių, neatitinkančių įprasto vyro arba moters apibūdinimo (interseksualūs asmenys), ir kurių tapatybės negalima apibūdinti remiantis binarine seksualinės orientacijos ir (arba) socialinės lyties klasifikacija (*queer* asmenys).

²⁸ Komisijos rekomendacijoje dėl teisėtų būdų gauti apsaugą ES (C(2020) 6467 *final*) pabrėžiama, kad bendruomenės rėmimo modeliai gali padėti pabėgėliams greičiau ir efektyviau integruotis.

Be to, pasibaigus nustatytam laikotarpiui integracija nesustoja. Būtent todėl, norint palaikyti nuolatinę įtrauktį ir prasmingą dalyvavimą, labai svarbi bendroji politika. Siūlomoje 2021–2027 m. daugiametėje finansinėje programoje atsižvelgiama į būtinybę investuoti visu integracijos laikotarpiu pasitelkiant specialų Prieglobsčio ir migracijos fondą ir teikti finansinę paramą užimtumo, švietimo, socialinės ir sveikatos priežiūros bei apsirūpinimo būstu srityse pasitelkiant sanglaudos politikos fondus, pavyzdžiui, „Europos socialinį fondą +“, Europos regioninės plėtros fondą, ir kitus fondus, pavyzdžiui, Europos žemės ūkio fondą kaimo plėtrai ir programą „Erasmus+“.

Europos pridėtinės vertės didinimas pasitelkiant įvairių suinteresuotųjų subjektų partnerystę

Nors už bendrą integracijos ir socialinės politikos, pavyzdžiui, švietimo, užimtumo, aprūpinimo būstu ir sveikatos priežiūros politikos, modelį pirmiausia atsakingos nacionalinės vyriausybės, ES atlieka svarbų vaidmenį padėdama nacionalinėms vyriausybėms ir visiems kitiems integracijos proceso dalyviams: ji skiria finansavimą, rengia praktines priemones, koordinuoja veiksmus ir kuria atitinkamus partnerystės ryšius.

Integracija vyksta kiekviename kaime, mieste ir regione, kur migrantai gyvena, dirba, eina į mokyklą arba į sporto klubą. Vietos lygmuo yra labai svarbus priimant naujai atvykusius asmenis ir jiems padedant atvykus į naują šalį. Be to, užtikrinant iš tikrųjų veiksmingą ir visapusišką integracijos politiką, svarbų vaidmenį atlieka pilietinės visuomenės organizacijos, švietimo įstaigos, darbdaviai ir socialiniai bei ekonominiai partneriai, socialinės ekonomikos organizacijos, bažnyčios, religinės ir kitos filosofinės bendruomenės, jaunimo ir studentų organizacijos, išėvijios organizacijos, taip pat patys migrantai.

4. Veiksmai pagrindinėse sektorių srityse

Šiame veiksmų plane išdėstytos priemonės, kuriomis siekiama stiprinti veiksmus ir sutelkti visais lygmenimis veikiančius subjektus bendromis pastangomis siekti tikslo užtikrinti integraciją ir įtrauktį ir galiausiai sukurti darnesnę ir visų asmenų atžvilgiu įtraukesnę visuomenę. Šis veiksmų planas grindžiamas 2016 m. Trečiųjų šalių piliečių integravimo veiksmų plano laimėjimais, tačiau jame siūloma naujų ir platesnio masto priemonių, kurias įgyvendindamos ES ir valstybės narės galėtų sukurti didesnę pridėtinę vertę ir daryti didesnę poveikį. Šiais veiksmais papildomi į naujausias lygybės strategijas²⁹ įtraukti veiksmai. Siūlomi veiksmai grindžiami plataus masto konsultacijomis, kurias Komisija su įvairiais suinteresuotaisiais subjektais surengė 2020 m. birželio–spalio mėn. Tai buvo, be kita ko, viešos ir tikslinės konsultacijos su valstybėmis narėmis, vietos ir regioninėmis valdžios institucijomis, socialiniais ir ekonominiais partneriais, darbdaviais, pilietinės visuomenės organizacijomis, fondais, tarptautinėmis organizacijomis ir migrantais, įskaitant pabėgėlius³⁰.

I. Švietimas ir mokymas

Švietimas ir mokymas – pradedant ikimokykliniu ugdymu ir priežiūra (angl. ECEC) ir baigiant tretiniu mokslu, suaugusiųjų švietimu ir neformalioju švietimu – yra sėkmingo dalyvavimo visuomenės gyvenime pagrindas ir viena iš veiksmingiausių įtraukesnės

²⁹ Pavyzdžiui, 2020–2025 m. Lyčių lygybės strategiją (COM(2020) 152 *final*) ir 2020–2025 m. ES kovos su rasizmu veiksmų planą (COM(2020) 565 *final*).

³⁰ Šių konsultacijų rezultatai pateikiami adresu https://ec.europa.eu/home-affairs/sites/homeaffairs/files/summary/summary_of_consultations_in_view_of_the_action_plan_on_integration_and_inclusion.pdf.

visuomenės kūrimo priemonių. COVID-19 pandemijos metu dar labiau išryškėjo įtraukties ir lygių galimybių švietimo srityje svarba. Įtrauktis ir lyčių lygybė yra vienas iš šešių Europos švietimo erdvės³¹, kuri įgyvendinant keletą konkrečių iniciatyvų turi būti sukurta iki 2025 m., aspektų. Didinti mūsų švietimo sistemų įtraukumą taip pat yra vienas iš pagrindinių Skaitmeninio švietimo veiksmų plano³² tikslų. Įgyvendinant Europos įgūdžių darbotvarkę skatinama ugdyti įgūdžius visą gyvenimą³³.

Mokyklos gali būti tikri vaikų ir jų šeimų integracijos centrai. Aktyvesnis migrantų vaikų ir migrantų kilmės vaikų dalyvavimas ikimokyklinio ugdymo ir priežiūros programose, kartu užtikrinant, kad tokios programos būtų pritaikytos prie įvairių kultūrų ir įvairiomis kalbomis kalbančių vaikų poreikių, gali daryti didelį teigiamą poveikį jų būsimam išsilavinimui, be kita ko, rezultatams mokantis priimančiosios šalies kalbos, ir jų tėvų bei apskritai šeimų integracijai. Mokyklos aplinka, apimanti bendruomenes, paramos tarnybas ir tėvus, gali būti itin naudinga migrantų kilmės vaikams. Norint pasiekti šį tikslą, mokytojai turi turėti reikiamų įgūdžių ir išteklių, kad galėtų mokyti daugiakultūre ir daugiakalbėse klasėse ir padėti migrantų kilmės vaikams visais jų mokymosi etapais. Siekiant didinti mūsų švietimo sistemos įtraukumą, taip pat labai svarbu kovoti su segregacija mokyklose ir skatinti migrantų ir vietos vaikų bendravimą. Mokyklose mokoma demokratijos ir pilietiškumo principų ir ugdomi kritinio mąstymo įgūdžiai, taigi jos atlieka svarbų vaidmenį neleidžiant jaunimui įsitraukti į smurtinę ekstremistinę ideologiją, organizacijas ir judėjimus³⁴.

Kad neįgalūs migrantų vaikai galėtų taip pat kaip ir kiti vaikai dalyvauti švietimo programose, jiems reikalinga papildoma parama. Įtrauktis bus vienas iš pagrindinių būsimos ES visapusiškos vaiko teisių strategijos aspektų; šia strategija bus siekiama užtikrinti, kad visi vaikai, neatsižvelgiant į jų kilmę, gebėjimus, socialinę ir ekonominę padėtį, teisinę padėtį ir gyventojų statusą, turėtų lygias galimybes naudotis tokiais pat teisėmis ir tokia pat apsauga. Jaunimo sektorius, visų pirma darbas su jaunimu, gali padėti jauniems migrantams įgyti įgūdžių ir kompetencijų dalyvaujant neformaliojo mokymosi veikloje.

Neseniai atvykusiems migrantų vaikams, visų pirma nelydimiems jaunuoliams, gali būti itin sudėtinga pereiti į suaugusiųjų gyvenimą ir iš švietimo sistemos į darbo rinką, ypač todėl, kad vaikui sulaukus 18 metų paramos priemonės dažnai nebetaikomos. Gali būti itin naudinga padėti iš anksto pasirengti tokiam perėjimui, šiuo tikslu padedant tokiems asmenims siekti mokymosi rezultatų, juos įtraukiant į profesinio rengimo ir mokymo programas ir Jaunimo garantijų iniciatyvą³⁵ ir teikiant konsultuojamojo ugdymo ir mentorystės paslaugas.

Norint greičiau ir teisingiau integruoti migrantus į darbo rinką ir jiems sudaryti sąlygas visapusiškai išnaudoti savo kompetenciją ir įgūdžius, labai svarbu palengvinti trečiojoje šalyje įgytos kvalifikacijos pripažinimą, didinti jos matomumą ir užtikrinti, kad ji būtų

³¹ Komunikatas dėl Europos švietimo erdvės sukūrimo iki 2025 m., COM(2020) 625 *final*.

³² „2021–2027 m. Skaitmeninio švietimo veiksmų planas. Švietimo ir mokymo pritaikymas prie skaitmeninio amžiaus“, COM(2020) 624 *final*.

³³ Komunikatas „Europos įgūdžių darbotvarkė, kuria siekiama tvaraus konkurencingumo, socialinio sąžiningumo ir atsparumo“, COM(2020) 274 *final*.

³⁴ Informacijos apie radikalizaciją tinkle parengta keletas pagalbinių dokumentų, kaip geriau parengti mokytojus nustatyti ankstyvus radikalizacijos požymius ir šalinti pagrindinius tokio reiškinio veiksnius, žr.

https://ec.europa.eu/home-affairs/what-we-do/networks/radicalisation_awareness_network/topics-and-working-groups/ran-y-and-e_en.

³⁵ Jaunimo garantijų iniciatyva yra visų valstybių narių įsipareigojimas užtikrinti, kad visiems jaunuoliams iki 25 metų būtų pateikiamas geros kokybės darbo, tolesnio mokymosi, pameistrystės arba stažuotės pasiūlymas. Įgyvendinant sustiprintą Jaunimo garantijų iniciatyvą daugiau dėmesio skiriama konkrečioms pažeidžiamų grupių, pavyzdžiui, jaunų migrantų arba migrantų kilmės jaunuolių, poreikiams. Žr. <https://ec.europa.eu/social/main.jsp?catId=1079&langId=lt>.

lengviau palyginama su Europoje ir (arba) ES įgyta kvalifikacija, kartu siūlant trūkstantoms žinioms įgyti reikalingus kursus, kad migrantams būtų padedama papildyti užsienyje įgytą išsilavinimą. Tai taip pat gali padėti migrantams tęsti studijas priimančiojoje šalyje, taigi ir didinti jų dalyvavimo aukštojo mokslo ir mokymosi visą gyvenimą programose lygį.

Norint sėkmingai integruotis, labai svarbu mokytis priimančiosios šalies kalbos. Vis dėlto praėjus keliems mėnesiams po atvykimo kalbos mokymasis neturėtų būti nutraukiamas. Taip pat turėtų būti remiami vidutinio sudėtingumo ir pažengusiesiems skirti kalbos kursai, kurie turėtų būti pritaikyti prie įvairių grupių poreikių. Paašškėjo, kad, norint suteikti daugiau galimybių mokytis kalbų ir gerinti kalbų mokymosi rezultatus, itin veiksminga kalbų mokymą derinti su kitų įgūdžių ugdymu arba darbo patirties didinimu ir su papildomomis priemonėmis, pavyzdžiui, vaikų priežiūros paslaugomis. Galiausiai, siekiant užtikrinti, kad migrantai galėtų visapusiškai dalyvauti priimančiosios visuomenės gyvenime, labai svarbu, kad jie kuo anksčiau pradėtų suvokti priimančiosios visuomenės įstatymus, kultūros normas ir vertybes, pavyzdžiui, lankydami pilietinio ugdymo kursus.

Tikslai, kuriuos norime pasiekti šioje srityje:

- užtikrinti, kad daugiau migrantų vaikų ir migrantų kilmės vaikų dalyvautų aukštos kokybės ir įtraukaus ikimokyklinio ugdymo ir priežiūros programose;
- aktyviau ugdyti reikiamus mokytojų įgūdžius, jiems skirti išteklių ir teikti paramą, kad jie pajėgtų valdyti daugiakultūres ir daugiakalbes klases, nes tai naudinga ir migrantų, ir vietos vaikams;
- dalyvaujant mokykloms, sveikatos priežiūros ir socialinėms tarnyboms ir tėvams kurti įvairių suinteresuotųjų subjektų mokymosi bendruomenes;
- užtikrinti, kad būtų greičiau ir lengviau pripažįstamos ne ES šalyse įgytos kvalifikacijos;
- užtikrinti, kad daugiau migrantų dalyvautų visapusiškose kalbų mokymo ir pilietinio ugdymo programose, kurios turėtų prasidėti atvykus ir tęstis visu jų integracijos laikotarpiu.

Siekdama padėti įgyvendinti šiuos tikslus, Komisija:

- **kels dalyvavimo švietimo programose lygį ir gerins mokymosi rezultatus, be kita ko:**
 - 2021 m. pradžioje paskelbs naują priemonių rinkinį ir praktines rekomendacijas dėl įtraukties į ikimokyklinio ugdymo ir priežiūros programas;
 - pasitelkdama „Erasmus“ mokytojų akademijas, teiks tikslinę paramą mokytojams, kad būtų galima ugdyti kompetencijas, susijusias su darbu kultūru, religijų ir kalbų požiūriais įvairiose klasėse;
 - Europos švietimo erdvėje vykdys tarpusavio mokymosi ir tarpusavio konsultavimo veiklą, kad padėtų valstybėms narėms formuoti ir įgyvendinti veiksmingą įtraukaus švietimo politiką;
 - su jaunimu dirbantiems asmenims rengs tikslinius mokymus, kad jie įgytų konkrečių įgūdžių, reikalingų jaunų migrantų integracijai palengvinti;
- **gerins kvalifikacijų pripažinimą, be kita ko:**
 - skatins už integraciją atsakingų nacionalinių valdžios institucijų ir nacionalinių kvalifikacijų pripažinimo centrų (ENIC ir NARIC tinklų) bendradarbiavimą;
 - įgyvendindama programą „Erasmus“, rems skaidrią pabėgėlių kvalifikacijų pripažinimo praktiką;
 - skatins valstybes nares keistis patirtimi, susijusia su migrantams rengiamais papildomais ir (arba) trūkstantoms žinioms įgyti reikalingais kursais;
 - išnaudodama visas portalo „Europass“ teikiamas galimybes, migrantams teiks

informaciją apie pripažinimo praktiką, įgūdžius ir kvalifikacijas;

- skatins kvalifikacijų sistemų skaidrumą, be kita ko, pasitelkdama Europos kvalifikacijų sandarą;

- bendradarbiaus su valstybėmis narėmis, siekdama toliau plėtoti **visapusiškas ir prieinamas kalbų mokymosi programas**, įskaitant vidutinio sudėtingumo ir pažengusiesiems skirtus kursus, šiuo tikslu teikdama finansavimą ir sudarydama sąlygas keistis patirtimi;
- skatins valstybes nares keistis patirtimi apie sėkmingus pilietinio ugdymo kursų rengimo metodus.

Šioje srityje valstybės narės raginamos:

- didinti migrantų vaikų ir migrantų kilmės vaikų, dalyvaujančių ikimokyklinio ugdymo ir priežiūros programose, skaičių, kartu užtikrinant, kad bendros ikimokyklinio ugdymo ir priežiūros programos būtų pritaikytos įvairių kultūrų ir įvairiomis kalbomis kalbantiems vaikams palaikyti;
- užtikrinti, kad užsienyje įgytų kvalifikacijų pripažinimo procedūros būtų greitos, teisingos, skaidrios ir įperkamos;
- į mokytojų rengimo programas, kaip pagrindinius įgūdžius, įtraukti gebėjimus valdyti daugiakultūres ir daugiakalbes klases, vertinti savitą besimokančių asmenų kalbinę kilmę ir skatinti ją pasinaudoti, taip pat mokytojams skirti reikiamų išteklių šiems uždaviniams spręsti;
- parengti konkrečiai nelydimiems nepilnamečiams, kurie atvyksta sulaukę privalomojo mokyklinio amžiaus, skirtas paramos programas, taip pat nelydimų nepilnamečių perėjimo į suaugusiųjų gyvenimą programas;
- užtikrinti užklausinės laisvalaikio ir sporto veiklos prieinamumą ir įperkamumą;
- užtikrinti, kad kalbų mokymasis būtų remiamas ir pasibaigus pradiniam integracijos laikotarpiui, taip skatinant neapsiriboti pradiniu ar vidutiniu kalbos mokėjimo lygiu;
- visapusiškai naudotis ES finansavimu, visų pirma „Europos socialinio fondo +“, Prieglobsčio ir migracijos fondo ir Europos regioninės plėtros fondo lėšomis, ir, atsižvelgiant į nacionaliniu ir regionų lygmenimis nustatytus poreikius, remti švietimo, įgūdžių ugdymo ir kalbų mokymo programas ir priemones.

II. Užimtumas ir įgūdžiai

Migrantai sudaro didelę ES darbo jėgos dalį. Per COVID-19 krizę jų indėlis į Europos šalių ekonomiką ir darbo rinkas tapo dar akivaizdesnis³⁶. Daug migrantų atvyksta įgiję įgūdžių, kurie yra labai reikalingi mūsų darbo rinkose, tačiau jiems dažnai sudėtinga įvertinti šiuos įgūdžius, taip pat susirasti jų įgūdžius atitinkantį darbą. Moterims migrantėms kyla itin didelis pavojus, kad teks dirbti darbą, kuriam jų kvalifikacija yra per aukšta, dėl to jų įgūdžiai gali būti nuvertinami. Jos paprastai susiduria su didesnėmis kliūtimis ir turi mažiau galimybių

³⁶ Žr. JRC (2020), *Immigrant Key Workers: Their Contribution to Europe's COVID-19 Response*, https://ec.europa.eu/knowledge4policy/sites/know4pol/files/key_workers_covid_0423.pdf.

gauti paramą³⁷. Taip pat reikėtų spręsti neįgaliems migrantams kylančias problemas, kad jie galėtų dalyvauti darbo rinkoje.

Europos įgūdžių darbotvarkės³⁸ tikslas – padėti visiems, įskaitant migrantus, ugdytis daugiau ir geresnių įgūdžių ir juos panaudoti. Be to, keliose valstybėse narėse neseniai buvo sukurtos novatoriškos greito migrantų įgūdžių įvertinimo priemonės. Dar prieš išvykimą atliekami įgūdžių vertinimai gali padėti migrantams greičiau integruotis į darbo rinką, visų pirma įgyvendinant perkėlimo į ES ir papildomų atvykimo būdų programas.

Migrantai verslininkai prisideda prie ekonomikos augimo, kuria darbo vietas ir gali padėti atsigaivinti po COVID-19 krizės. Vis dėlto jiems kyla keletas sunkumų, pavyzdžiui, trūksta tinklų, sunku gauti kreditą ir nepakanka žinių apie reguliavimo ir finansinę sistemą. Įveikiant šiuos sunkumus galimybės susipažinti su finansine informacija ir didesnis finansinis raštingumas gali atlikti svarbų vaidmenį. Kad visi migrantai galėtų visapusiškai dalyvauti atitinkamos šalies ekonominiame gyvenime arba sau ir savo šeimos nariams užtikrinti stabilų gyvenimą, be kita ko, siūsti perlaidas, labai svarbūs dalykai yra finansinių paslaugų prieinamumas ir galimybės jomis naudotis. Skaitmeniniai finansai gali padėti didinti finansinių paslaugų prieinamumą.

Norint veiksmingai įtraukti migrantus ir migrantų kilmės ES piliečius į darbo rinką, reikia užtikrinti aktyvų daugybės įvairių subjektų, įskaitant vietas, regionų, nacionaliniu ir Europos lygmenimis veikiančias valdžios institucijas, pilietinės visuomenės organizacijas, ekonominius ir socialinius partnerius ir darbdavius, bendradarbiavimą.

Geros kokybės profesinis rengimas ir mokymas (PRM), grindžiamas tvirtu mokymosi darbo vietoje aspektu, gali būti itin veiksminga priemonė, padedanti migrantams patekti į darbo rinką. Vis dėlto tebėra kliūčių, trukdančių migrantams dalyvauti PRM programose.

Tikslai, kuriuos norime pasiekti šioje srityje:

- užtikrinti aktyvesnę pagrindinių darbo rinkos subjektų ir pačių migrantų bendradarbiavimą ES, nacionaliniu ir vietos lygmenimis;
- migrantams verslininkams, įskaitant socialinius verslininkus, teikti didesnę paramą užtikrinant daugiau galimybių gauti finansavimą, mokymus ir konsultacijas;
- į darbo rinką įtraukti daugiau moterų migrančių;
- efektyviau ir sparčiau atlikti migrantų įgūdžių vertinimus; nuolat remti kvalifikacijos kėlimą ir perkvalifikavimą, be kita ko, pasitelkiant neformaliojo ir savaiminio mokymosi rezultatų patvirtinimo procedūras;
- užtikrinti, kad daugiau migrantų dalyvautų aukštos kokybės PRM programose.

³⁷ Žr. JRC (2020), *Gaps in the EU Labour Market Participation Rates: an intersectional assessment of the role of gender and migrant status*, <https://publications.jrc.ec.europa.eu/repository/handle/JRC121425>.

³⁸ Žr.

<https://ec.europa.eu/social/main.jsp?catId=1223#:~:text=The%20European%20Skills%20Agenda%20is%20a%20five-year%20plan,on%20the%20lessons%20learnt%20during%20the%20COVID-19%20pandemic>.

Siekdama padėti įgyvendinti šiuos tikslus, Komisija:

- pasitelkdama *Europos integracijos partnerystę*³⁹, **bendradarbiaus su socialiniais ir ekonominiais partneriais**, kad būtų skatinamas įvairių suinteresuotųjų subjektų dalyvavimu grindžiamas požiūris į integraciją į darbo rinką;
- remdamasi iniciatyva „Darbdaviai už integraciją“⁴⁰, **rems darbdavius**, šiuo tikslu sudarydama sąlygas keistis patirtimi ir suteikdama tarpusavio mokymosi galimybių;
- pagal programą „InvestEU“ tiek moterims, tiek vyrams, įskaitant migrantus verslininkus, teiks paramą **įtraukiam verslumui** skatinti ir populiarins įtraukias mentorystės programas;
- **supaprastins įgūdžių vertinimo ir patvirtinimo procedūras, be kita ko:**
 - dalysis įgūdžių vertinimo praktika ir ją plėtos pasitelkdama Europos integracijos tinklą, Europos valstybinių užimtumo tarnybų tinklą ir atnaujintą „Europass“ platformą;
 - toliau tobulins trečiųjų šalių piliečių įgūdžių nustatymo ES šabloną ir skatins valdžios institucijas ir kitas organizacijas jį naudoti, be kita ko, prieš atvykimą, visų pirma tais atvejais, kai įgyvendinamos perkėlimo į ES ir papildomų atvykimo būdų programos;
- pagal būsimą Piliečių, lygybės, teisių ir vertybių programą⁴¹ teiks paramą migrantų kilmės asmenims.

Šioje srityje valstybės narės raginamos:

- ankstyvuojų etapu naudotis trečiųjų šalių piliečių įgūdžių nustatymo ES šablonu, visų pirma jį taikyti prieglobsčio prašytojams, pabėgėliams ir migrantams, ir stiprinti neformaliojo mokymosi rezultatų patvirtinimo procedūras;
- didinti informuotumą apie diskriminaciją įdarbinant ir darbo vietoje ir stiprinti kovos su diskriminacija priemones;
- skatinti migrantų verslumą įgyvendinant konkrečiai pritaikytas mokymo ir mentorystės programas, sudarant sąlygas migrantams pasinaudoti pagrindinėmis paramos verslumui struktūromis ir įtraukiant verslumo aspektą į integracijos programas;
- visapusiškai naudotis ES finansavimu, visų pirma „Europos socialinio fondo +“ ir Europos regioninės plėtros fondo lėšomis, ir, atsižvelgiant į nacionaliniu ir regionų lygmenimis nustatytus poreikius, remti integracijos į darbo rinką programas ir priemones.

III. Sveikatos priežiūra

Nepakankamos galimybės naudotis sveikatos priežiūros paslaugomis gali būti viena iš pagrindinių integracijos ir įtraukties kliūčių, turinčių įtakos iš esmės visoms gyvenimo sritims, įskaitant užimtumą ir švietimą. Norėdami pasinaudoti sveikatos priežiūros paslaugomis, migrantai susiduria su tam tikromis nuolatinėmis kliūtimis, įskaitant

³⁹https://ec.europa.eu/home-affairs/what-we-do/policies/legal-migration/european-dialogue-skills-and-migration/european-partnership-integration_en.

⁴⁰ Šią iniciatyvą Komisija pradėjo įgyvendinti 2017 m., siekdama atkreipti dėmesį į darbdavių veiksmus, kuriais siekiama padėti pabėgėliams ir kitiems migrantams integruotis į darbo rinką; žr. https://ec.europa.eu/home-affairs/what-we-do/policies/legal-migration/european-dialogue-skills-and-migration/integration-pact_en.

⁴¹ Pasiūlymas dėl Europos Parlamento ir Tarybos reglamento, kuriuo nustatoma Teisių ir vertybių programa, COM(2018) 383 *final*/2 – 2018/0207 (COD).

administracines kliūtis, nuogąstavimus, susijusius su neapibrėžta jų buvimo trukme, diskriminaciją, informacijos apie sveikatos priežiūros sistemą trūkumą ir nepakankamą jos išmanymą, taip pat kalbines ir tarpkultūrines kliūtis. Moterims migrantėms kyla papildomų sunkumų, nes jos paprastai prasčiau moka priimančiosios šalies kalbą, yra sukūrusios mažesnę socialinį ratą ir prisiima daugiau vaikų priežiūros ir šeiminių pareigų.

Per COVID-19 pandemiją išryškėjo giliai įsišaknijusi nelygybė galimybių naudotis sveikatos priežiūros paslaugomis srityje. Jos metu taip pat paaiškėjo, kad dėl šios nelygybės gali kilti pavojus visai visuomenei. Migrantai dažniau dirba darbus, kurių metu tiesiogiai bendraujama su kitais asmenimis, taigi jiems ir jų šeimos nariams kyla didesnė rizika susirgti COVID-19⁴², taip pat kitomis infekcinėmis ligomis.

Migrantų integracijai labai svarbi ir psichikos sveikata. Nors migrantams, ypač pabėgėliams, dėl kilmės šalyje patirtų traumų, persikėlimo kelionės metu kilusių sunkumų arba atvykus įgytos patirties, pavyzdžiui, socialinės izoliacijos arba diskriminacijos, gali kilti didesnis pavojus patirti psichikos sveikatos problemų, jie, norėdami pasinaudoti psichikos sveikatos priežiūros paslaugomis, dažnai susiduria su kliūtimis.

Tikslai, kuriuos norime pasiekti šioje srityje:

- užtikrinti, kad migrantai ir migrantų kilmės ES piliečiai būtų informuojami apie jų teises ir turėtų lygias galimybes nacionalinėje teisėje ir praktikoje nustatytais sąlygomis naudotis įprastomis sveikatos priežiūros paslaugomis, įskaitant psichikos sveikatos priežiūros paslaugas;
- sudarant palankesnes sąlygas naudotis sveikatos priežiūros paslaugomis, visapusiškai atsižvelgti į moterims migrantėms kylančius konkrečius sunkumus, be kita ko, nėščiąjų ir gimdyvių sveikatos priežiūros srityje.

Siekdama padėti įgyvendinti šiuos tikslus, Komisija:

- **didins migrantų galimybes naudotis sveikatos priežiūros paslaugomis, be kita ko:**
 - Prieglobsčio, migracijos ir integracijos fondo lėšomis finansuos specialius projektus⁴³, o pagal būsimą Piliečių, lygybės, teisių ir vertybių programą – migrantų kilmės asmenims skirtus įtraukties veiksmus;
 - bendradarbiaus su valstybėmis narėmis, kad naudojančios ES fondų, pavyzdžiui, „Europos socialinio fondo +“ ir Europos regioninės plėtros fondo, lėšomis būtų skatinamos lygios galimybės naudotis kokybiškomis ir įperkamosiomis sveikatos priežiūros paslaugomis;
- **rems ir skatins valstybių narių keitimąsi patirtimi šiais klausimais:**
 - konkrečiai migrantams skirtos prevencijos ir sveikatingumo skatinimo programos ir tinkamos informavimo apie jas priemonės;
 - galimybės naudotis psichikos sveikatos priežiūros ir reabilitacijos paslaugomis⁴⁴.

Šioje srityje valstybės narės raginamos:

- pasitelkiant įvairius projektus ir mokymo medžiagą, parengtą įgyvendinant ES sveikatos programas, rengti mokymus sveikatos priežiūros darbuotojams tokiais klausimais kaip įvairovės valdymas ir konkrečių migrantų grupių (traumas patyrusių migrantų, prekybos

⁴² Žr. EBPO, *What is the impact of the COVID-19 pandemic on immigrants and their children?*, <http://www.oecd.org/coronavirus/policy-responses/what-is-the-impact-of-the-covid-19-pandemic-on-immigrants-and-their-children-e7cbb7de/>.

⁴³ Pagal tiesioginio valdymo principą bus finansuojami dar 2014–2020 m. finansavimo laikotarpiu.

⁴⁴ Pagal JT neįgaliųjų teisių konvencijos 26 straipsnį.

žmonėmis arba smurto dėl lyties aukų, nelydimų nepilnamečių, vyresnio amžiaus žmonių, neįgaliųjų ir kt.) poreikiai;

- sudaryti palankesnes sąlygas migrantams naudotis bendrosiomis sveikatos, įskaitant psichikos sveikatą, priežiūros paslaugomis teikiant prie jų poreikių pritaikytas paslaugas ir kovojant su diskriminacija;
- visapusiškai naudotis ES fondais, pavyzdžiui, „Europos socialiniu fondu +“, Prieglobsčio ir migracijos fondu ir Europos regioninės plėtros fondu, ir, atsižvelgiant į nacionaliniu ir regionų lygmenimis nustatytus poreikius, remti programas ir priemones, susijusias su galimybėmis naudotis sveikatos priežiūros paslaugomis.

IV. Ap(s)rūpinimas būstu

Galimybės apsirūpinti tinkamu ir įperkamu būstu yra vienas iš pagrindinių sėkmingos integracijos veiksnių. Būsto sąlygos daro didelį poveikį užimtumo ir švietimo galimybėms ir migrantų bei priimančiųjų bendruomenių tarpusavio bendravimui⁴⁵. Dėl prastų būsto sąlygų ir segregacijos gali padidėti susiskaldymas, o tai daro neigiamą poveikį socialinei sanglaudai. Dėl didėjančių būsto kainų, įperkamo ir socialinio būsto trūkumo ir diskriminacijos būsto rinkoje migrantams sudėtinga rasti tinkamus ir ilgalaikius apsirūpinimo būstu sprendimus.

Nors atsakomybė už būsto politiką priskiriama valstybių narių kompetencijos sričiai, Komisija gali atlikti svarbų vaidmenį padėdama valstybėms narėms, taip pat vietos ir regioninėms valdžios institucijoms spręsti šiuos uždavinius ir populiarindama įtraukius apsirūpinimo būstu srities sprendimus.

Pastaraisiais metais keliose ES šalyse, be kita ko, naudojantis ES finansavimu, sukurta daug novatoriškų ap(s)rūpinimo būstu sprendimų⁴⁶. Paaiškėjo, kad partneryste grindžiami metodai, bendruomeninio gyvenimo formos ir sprendimai, kai aprūpinimas būstu papildomas užimtumo srities ir socialinėmis paslaugomis, yra itin perspektyvūs modeliai, padedantys skatinti įtraukti ir telkti bendruomenes. Kaip skelbiama iniciatyvos „Renovacijos banga“ dokumentuose⁴⁷, Komisija pradės įgyvendinti Įperkamo būsto iniciatyvą, kuria ketinama padėti toliau įgyvendinti ir kitose srityse pritaikyti tokias sėkmingas iniciatyvas.

Prieglobsčio prašytojų, kuriems greičiausiai bus suteikta apsauga, aprūpinimas atskiru būstu gali padėti paspartinti integracijos procesą, ypač jeigu kartu ankstyvuoju etapu teikiama parama integracijai.

Tikslai, kuriuos norime pasiekti šioje srityje:

- sudaryti sąlygas migrantams ir migrantų kilmės ES piliečiams apsirūpinti tinkamu ir įperkamu būstu, įskaitant socialinį būstą;
- užtikrinti, kad valstybės narės ir vietos bei regioninės valdžios institucijos, kovodamos su diskriminacija būsto rinkoje, galėtų naudotis įvairiomis priemonėmis ir gerosios patirties pavyzdžiais;

⁴⁵ Žr., pavyzdžiui, ES kovos su rasizmu veiksnių planą, kuriame pabrėžiama, kad dėl diskriminacijos būsto rinkoje didėja segregacija ir kad ji daro grandininį poveikį švietimo ar užimtumo galimybėms, o jeigu kalbama apie vaikų turinčias šeimas – didelį neigiamą poveikį vaikų vystymuisi.

⁴⁶ Žr., pavyzdžiui, pagal iniciatyvą „Inovatyvūs miestų sprendimai“ finansuojamus projektus, <https://www.uia-initiative.eu/en>.

⁴⁷ „Renovacijos banga Europoje: pastatų ekologizavimas, darbo vietų kūrimas ir gyvenimo gerinimas“, COM(2020) 662 *final*.

- visoje ES plačiai naudotis novatoriškais aprūpinimo būstu sprendimais, kuriuos įgyvendinant skatinama įtrauktis ir kovojama su segregacija.

Siekdama padėti įgyvendinti šiuos tikslus, Komisija:

- bendradarbiaus su valstybėmis narėmis, kad būtų skatinami ap(si)rūpinimo nesegreguotu **tinkamu ir įperkamu būstu, įskaitant socialinį būstą**, sprendimai ir kad naudojantis ES fondais, visų pirma Europos regioninės plėtros fondu, „Europos socialiniu fondu +“, Prieglobsčio ir migracijos fondu ir programa „InvestEU“, būtų kartu teikiamos susijusios integracijos paslaugos;
- skatins valstybių narių, miestų, kaimų ir regionų tarpusavio mokymąsi tokiais klausimais kaip **kova su diskriminacija būsto rinkoje ir segregacijos gyvenamosios vietos atžvilgiu mažinimas**, šiuo tikslu pasitelkiant Europos integracijos tinklą, Miestų akademijos integracijos klausimais projektą ir specialų Prieglobsčio ir migracijos fondo finansavimą;
- populiarins ne kolektyvinio apgyvendinimo, o prieglobsčio prašytojų, ypač šeimų, **aprūpinimo atskiru būstu** modelius, taip pat plėtos sėkmingus novatoriškus įtraukaus asmenų, kuriems suteikiama tarptautinė apsauga, aprūpinimo įperkamu būstu modelius ir apie juos skleis informaciją.

Šioje srityje valstybės narės raginamos:

- užtikrinti integruotą požiūrį ir aprūpinimo būstu politiką derinti su galimybių įsidarbinti, mokytis, naudotis sveikatos priežiūros ir socialinėmis paslaugomis politika;
- pabėgėliams ir prieglobsčio prašytojams, kuriems gali būti suteikta tarptautinė apsauga, kuo anksčiau pasiūlyti prie jų poreikių pritaikytą aprūpinimo atskiru būstu sprendimų ir sudaryti sąlygas prieglobsčio prašytojams, kai jiems bus suteikta tarptautinė apsauga, kuo sklandžiau pradėti savarankišką gyvenimą;
- visapusiškai naudotis ES fondais, pavyzdžiui, Europos regioninės plėtros fondu, Prieglobsčio ir migracijos fondu ir programa „InvestEU“, kad, atsižvelgiant į nacionaliniu ir regionų lygmenimis nustatytus poreikius, būtų suteikiama daugiau galimybių apsirūpinti tinkamu ir įperkamu būstu, įskaitant socialinį būstą, taip pat naudotis „Europos socialiniu fondu +“ galimybėms ap(si)rūpinti būstu remti.

5. Veiksmai, padedantys užtikrinti veiksmingą integraciją ir įtrauktį visose sektorių srityse

I. Tvirta partnerystė siekiant veiksmingesnio integracijos proceso

Integracija – tai visuomenės procesas, už kurį atsakinga ne viena konkreti grupė, o daug grupių: migrantai, priimančiosios bendruomenės, valdžios institucijos ir įstaigos, socialiniai ir ekonominiai partneriai, pilietinės visuomenės organizacijos, bažnyčios, religinės ir kitos filosofinės bendruomenės ir privatusis sektorius. Norint užtikrinti tvirtą ir sėkmingą integraciją, labai svarbu sudaryti sąlygas ir migrantams, ir priimančiosioms bendruomenėms įgalėti aktyviai dalyvauti integracijos procese. Komisija, įvairiais valdymo lygmenimis užmegzdama tvirtą ir ilgalaikę įvairių suinteresuotųjų subjektų partnerystę, sieks padėti visiems subjektams įgalėti ir jiems sudaryti sąlygas prisidėti prie šio proceso. Imdamasi šių veiksmų, Komisija remsis sėkmingais bendradarbiavimo pavyzdžiais, pavyzdžiui, ES miestų

darbotvarkės partneryste migrantų ir pabėgėlių įtraukties srityje⁴⁸, Europos integracijos partneryste su socialiniais ir ekonominiais partneriais⁴⁹ ir partneryste su kaimo regionais pagal būsimą ilgalaikę kaimo vietovių viziją.

Siekiant kuo labiau padidinti veiksmų veiksmingumą, taip pat svarbu užtikrinti, kad rengiant ir įgyvendinant integracijos strategijas būtų visapusiškai įtraukiami visais valdymo lygmenimis – Europos, nacionaliniu, makroregioniniu, tarpvalstybiniu, regionų ir vietos lygmenimis – veikiantys suinteresuotieji subjektai.

Tikslai, kuriuos norime pasiekti šioje srityje:

- užtikrinti visų atitinkamų suinteresuotųjų subjektų įgalėjimą ir jiems sudaryti sąlygas prisidėti prie integracijos proceso;
- ES, nacionaliniu, regionų ir vietos lygmenimis užmegzti įvairių suinteresuotųjų subjektų partnerystę;
- palaikyti atvirą struktūrinį Komisijos ir pagrindinių integracijos proceso suinteresuotųjų subjektų dialogą.

Siekdama padėti įgyvendinti šiuos tikslus, Komisija:

- **teiks paramą valstybėms narėms, be kita ko:**
 - stiprins **Europos integracijos tinklą** ir juo naudosis siekdama padėti valstybėms narėms rengti, atnaujinti ir įgyvendinti nacionalines integracijos strategijas ir veiksmų planus;
 - siekdama skatinti pagrindinių nacionaliniu, regionų ir vietos lygmenimis veikiančių integracijos proceso suinteresuotųjų subjektų veiksmų koordinavimą, valstybėms narėms skirs tikslinį finansavimą ir padės stiprinti gebėjimus;
 - pasitelkdama „Europos socialinio fondo +“ tarptautinio bendradarbiavimo ir partnerystės krypties projektus, visoje Europoje perduos ir platesniu mastu taikys novatoriškus su užimtumu, įgūdžiais ir socialine įtrauktimi susijusius sprendimus;
- **teiks paramą vietos ir regioninėms valdžios institucijoms, be kita ko:**
 - siekdama pradėti politinį dialogą ir skatinti vietos ir regionines valdžios institucijas mokytis ir keistis patirtimi su integracija susijusiais klausimais, užmegs partnerystę su Regionų komitetu;
 - Miestų akademijos integracijos klausimais projektą⁵⁰ išplėtos į visapusišką vietos, regionų ir nacionaliniu lygmenimis veikiančių politikos formuotojams ir specialistams skirtą gebėjimų integracijos srityje stiprinimo programą;
 - stiprins bendruomenių religijų dialogą ir padės miestams užkirsti kelią radikalizacijai, šiuo tikslu specialistams ir vietos subjektams skirdama finansavimą, teikdama rekomendacijas ir organizuodama mokymus, be kita ko, pasitelkdama Informacijos apie radikalizaciją tinklą ir iniciatyvą „ES miestai prieš radikalizaciją“⁵¹ bei būsimus jos projektus;

⁴⁸ Žr. <https://www.inclusionpartnership.com> ir <https://ec.europa.eu/futurium/en/inclusion-of-migrants-and-refugees>.

⁴⁹ Žr. https://ec.europa.eu/home-affairs/what-we-do/policies/legal-migration/european-dialogue-skills-and-migration/european-partnership-integration_en.

⁵⁰ Žr. <https://www.inclusionpartnership.com/urban-academy>.

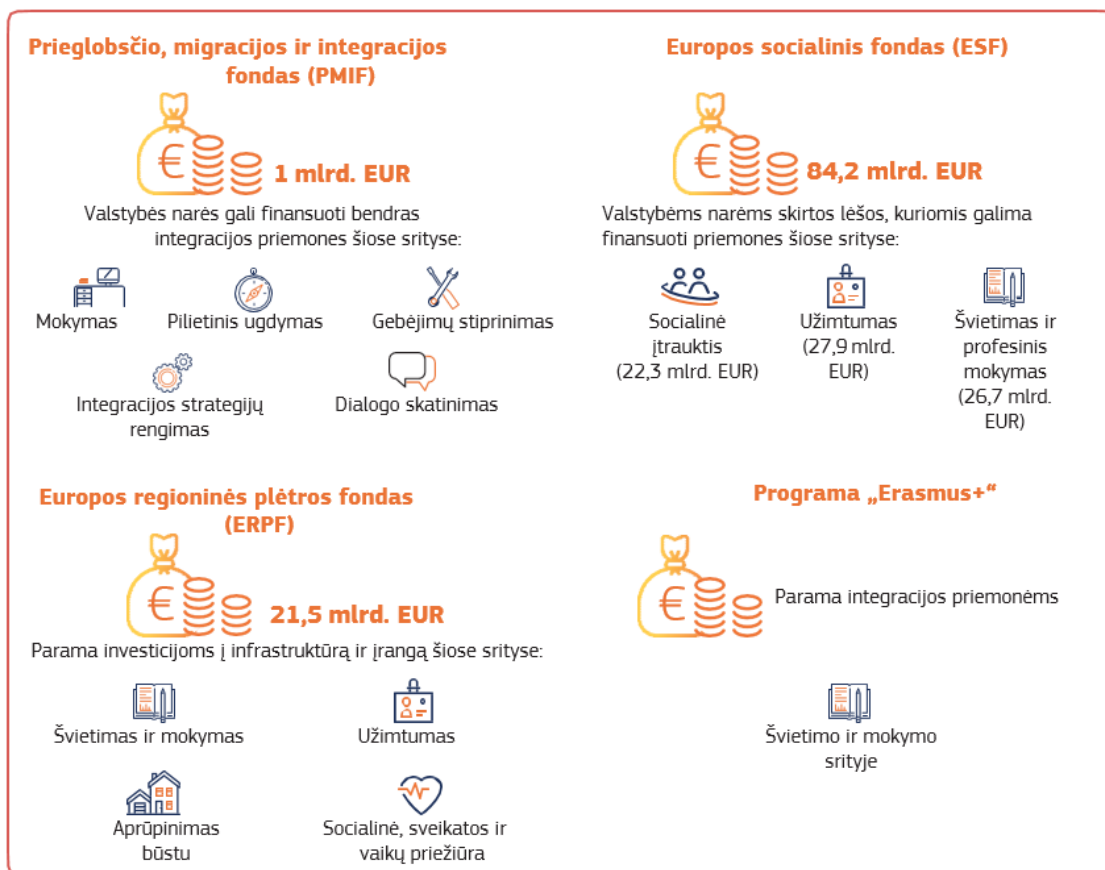
⁵¹ Europos Komisija šią iniciatyvą pradėjo įgyvendinti 2019 m. Ji skirta pirmiausia merams ir jų patarėjams. Šia iniciatyva papildoma Informacijos apie radikalizaciją tinkle vykdoma veikla, visų pirma miestams keičiantis informacija apie radikalizacijos prevencijos politiką.

- išnagrinės galimybes užmegzti kaimo vietovių partnerystę, kad kaimo vietovėse būtų užtikrinama migrantų įtrauktis ir integracija;
- **padės įgalėti priimančiosioms bendruomenėms, be kita ko:**
 - stiprins vietos ir regioninių valdžios institucijų gebėjimus į integracijos priemonių ir programų rengimo ir įgyvendinimo procesus įtraukti vietos bendruomenes;
 - finansuos migrantų ir priimančiųjų bendruomenių kartu parengtus projektus, kuriais skatinama savanoriška veikla;
 - skatins vietos bendruomenių ir naujai atvykusių migrantų mentorystės ir bičiuliavimosi programas;
- **teiks paramą pilietinei visuomenei, be kita ko:**
 - rengs reguliarias konsultacijas ir palaikys dialogą su pilietinės visuomenės ir išeivijos organizacijomis, be kita ko, kasmetiniame Europos migracijos forume;
- **teiks paramą socialiniams ir ekonominiams partneriams ir darbdaviams, be kita ko:**
 - kartu su socialiniais ir ekonominiais partneriais įgyvendins Europos integracijos partnerystę ir teiks paramą darbdaviams (žr. veiksmus, išvardytus skyrelyje „Užimtumas“);
- **teiks paramą fondams ir kitoms socialinės ekonomikos organizacijoms, be kita ko:**
 - pradės struktūrinį dialogą migrantų integracijos klausimu ir išnagrinės galimas bendradarbiavimo su fondais ir tinklo organizacijomis, dirbančiomis su fondais, priemones.

II. Didesnės galimybės gauti ES finansavimą pagal 2021–2027 m. daugiametę finansinę programą

Remti valstybių narių veiksmus integracijos ir įtraukties srityje skiriant ES finansavimą ir toliau bus vienas iš Komisijos prioritetų. Finansavimą skirs tiesiogiai Komisija arba jis bus paskirstomas valstybėms narėms įgyvendinant programas pagal pasidalijamojo valdymo principą. Integracija yra ilgalaikis procesas, todėl, atsižvelgiant į jos kompleksinį pobūdį, integracija remiama įvairių ES fondų lėšomis atitinkamose jų taikymo srityse.

Pagrindiniai ES fondai, kurių lėšomis 2014–2020 m. laikotarpiu remiama integracija ir įtrauktis



Komisija pasiūlė įgyvendinant **2021–2027 m. daugiamečią finansinę programą** būsimojo Prieglobsčio ir migracijos fondo (PMF) lėšomis remti specialiai pritaikytas priemones, įgyvendinamas ankstyvaisiais integracijos etapais, ir horizontaliąsias priemones, o migrantų integracijos į darbo rinką ir socialinės įtraukties priemonės galėtų būti finansuojamos „Europos socialinio fondo +“ (ESF+) lėšomis. Europos regioninės plėtros fondo (ERPF) lėšomis įtrauktis skatinama remiant investicijas į infrastruktūrą, įrangą ir galimybes naudotis paslaugomis švietimo, užimtumo, aprūpinimo būstu ir socialinės, sveikatos ir vaikų priežiūros srityse. Be to, kad būtų galima integruotai remti socialinę įtrauktį, integracijai svarbiose srityse ESF+, PMF ir ERPF investicijos turėtų vienos kitas papildyti ir būti suderintos su kitais ES fondais ir programomis, visų pirma programa „Erasmus+“, ekonomikos gavavimo ir atsparumo didinimo priemone, Europos žemės ūkio fondu kaimo plėtrai (EŽŪFKP) ir programa „InvestEU“. Be to, pagal techninės paramos priemonę⁵² bus galima, gavus prašymą, valstybėms narėms teikti techninę paramą integracijos ir įtraukties politikai plėtoti arba tobulinti. Pagal būsimą Piliečių, lygybės, teisių ir vertybių programą taip pat gali būti finansuojami konkretūs veiksmai, kuriais siekiama didinti migrantų kilmės ES piliečių įtrauktį.

Integracijos procese svarbų vaidmenį atlieka vietos ir regioninės valdžios institucijos, tačiau joms dažnai trūksta išteklių integracijos priemonėms įgyvendinti arba sudėtinga gauti ES finansavimą. Komisija pasiūlė įgyvendinant naująją 2021–2027 m. daugiamečią finansinę programą sudaryti palankesnes sąlygas tokioms institucijoms gauti ES finansavimą, šiuo

⁵² 2020 m. gegužės 28 d. pasiūlymas dėl Europos Parlamento ir Tarybos reglamento, kuriuo nustatoma techninės paramos priemonė, COM(2020) 409 *final*, kurį dar turi priimti Europos Parlamentas ir Taryba.

tikslu joms teikiant daugiau informacijos ir jas aktyviau įtraukiant į atitinkamų nacionalinių programų, įgyvendinamų pagal pasidalijamojo valdymo principą, rengimo, įgyvendinimo ir peržiūros procesus.

Tikslai, kuriuos norime pasiekti šioje srityje:

- užtikrinti, kad valstybės narės, atsižvelgdamos į nacionaliniu ir regionų lygmenimis nustatytus poreikius, naudodamosi ES fondais, kuriais prisidedama prie integracijos, pirmenybę teiktų integracijos reikmėms skiriamam finansavimui;
- valstybėms narėms ir pagrindiniams integracijos proceso suinteresuotiesiems subjektams, įskaitant vietos ir regionines valdžios institucijas, suteikti daugiau galimybių naudotis ES integracijos ir įtraukties reikmėms skiriamu finansavimu;
- didinti galimų paramos gavėjų informuotumą apie ES lygmeniu esamas integracijai skiriamo finansavimo galimybes;
- užtikrinti institucijų, valdančių integracijai svarbias ES lėšas, veiksmų koordinavimą makroregioniniu, nacionaliniu, regionų ir vietos lygmenimis;
- rengiant ir įgyvendinant ES fondų programas, stiprinti partnerystę su visais atitinkamais suinteresuotaisiais subjektais, visų pirma vietos ir regioninėmis valdžios institucijomis;
- integracijos veiklai finansuoti dažniau naudoti novatoriškas priemones.

Siekdama padėti įgyvendinti šiuos tikslus, Komisija:

- **reguliariai keisis informacija** su Prieglobsčio ir migracijos fondo⁵³, Europos socialinio fondo +“, Europos regioninės plėtros fondo ir kitų ES fondų, pavyzdžiui, programos „Erasmus+“ ir Europos žemės ūkio fondo kaimo plėtrai, programų **valdymo institucijomis**;
- pateiks pasiūlymą dėl Europos vaiko garantijų sistemos, kuri padėtų kovoti su nepalankiausiomis sąlygomis gyvenančių ES vaikų, įskaitant migrantų kilmės vaikus, skurdu ir socialine atskirtimi;
- surengs keletą valdžios institucijoms ir pilietinės visuomenės organizacijoms skirtų **vaizdo seminarų** ir parengs naudojimosi ES fondų lėšomis integracijai remti 2021–2027 m. programavimo laikotarpiu **priemonių rinkinį**⁵⁴;
- pagal programos „InvestEU“ socialinių investicijų ir įgūdžių liniją skatins investicijas į tokias migrantams naudingas sritis kaip švietimas ir mokymas, socialinė infrastruktūra (mokyklos, universitetai, ligoninės, ilgalaikė priežiūra, įperkamas ir prieinamas būstas), mikrofinansavimas, socialinės įmonės ir socialinės inovacijos;
- plėtos **viešojo ir privačiojo sektorių partnerystę** (pvz., su fondais ir privačiais paramos teikėjais).

Valstybės narės raginamos, naudojantis integracijai skirtu ES finansavimu:

- visapusiškai naudotis ES fondų lėšomis integracijai skatinti atsižvelgiant į nacionaliniu ir

⁵³ Prieglobsčio ir migracijos fondo paskirtis – skatinti veiksmingą migracijos srautų valdymą ir įgyvendinti, stiprinti ir plėtoti bendrą Sąjungos požiūrį į prieglobstį ir imigraciją. Jo lėšomis nefinansuojami migrantų kilmės ES piliečių įtraukties veiksmai.

⁵⁴ Tai bus atnaujintas 2018 m. Naudojimosi ES fondų lėšomis migrantų kilmės asmenų integracijai remti priemonių rinkinys (angl. *Toolkit on the use of Funds for integration of people with a migrant background*), žr. https://ec.europa.eu/regional_policy/en/information/publications/guides/2018/toolkit-on-the-use-of-eu-funds-for-the-integration-of-people-with-a-migrant-background.

regionų lygmenimis nustatytus poreikius. Tai gali apimti investicijas į tokias sritis kaip švietimas, užimtumas, aprūpinimas būstu, sveikatos ir socialinės priežiūros paslaugos, kartu imantis gebėjimų stiprinimo veiksmų ir priemonių, kuriomis kovojama su segregacija ir diskriminacija;

- užtikrinti, kad rengiant ir įgyvendinant ES fondų programas, kuriomis prisidedama prie integracijos ir įtraukties, nacionaliniu, makroregioniniu, regionų ir vietos lygmenimis būtų laikomasi suderinto požiūrio;
- didinti privačių suinteresuotųjų subjektų dalyvavimo įgyvendinant integracijos priemones lygį pasitelkiant naujoviškas priemones, partnerystės iniciatyvas ir paskatas;
- sudaryti palankesnes sąlygas vietos ir regioninėms valdžios institucijoms gauti ES finansavimą skelbiant specialius vietos ir regioninėms valdžios institucijoms skirtus kvietimus teikti pasiūlymus;
- imtis atitinkamų priemonių, siekiant užtikrinti galimų paramos gavėjų informuotumą apie integracijos ir įtraukties finansavimo ES lėšomis galimybes;
- į 2021–2027 m. ES fondų (PMF, ESF+ ir ERPF) programų rengimo, peržiūros, įgyvendinimo ir stebėsenos procesus įtraukti vietos ir regionines valdžios institucijas, pilietinės visuomenės organizacijas, įskaitant migrantams ir išeivijai atstovaujančias organizacijas, ir socialinius bei ekonominius partnerius;
- nacionaliniuose ekonomikos gaivinimo ir atsparumo didinimo planuose atsižvelgti į migrantų ir jų vaikų padėtį (pvz., sveikatos priežiūros, užimtumo ir švietimo srityse);
- naudotis techninės paramos priemone įvairių sričių konkrečiai pritaikytoms integracijos ir įtraukties politikos reformoms rengti, plėtoti ir įgyvendinti.

III. Dalyvavimo ir bendravimo su priimančiąja visuomene skatinimas

Draugiškos, įvairios ir įtraukios visuomenės kūrimas yra procesas, kuriame turi dalyvauti ir migrantai, ir priimančioji visuomenė. Migrantų ir migrantų kilmės ES piliečių įtraukimas, taip pat jų skatinimas aktyviai dalyvauti konsultacijose ir sprendimų priėmimo procesuose gali padėti jiems įgalėti ir užtikrinti, kad integracijos ir įtraukties politika būtų veiksmingesnė ir labiau atitiktų tikruosius poreikius. Būtent todėl Komisija subūrė iš migrantų ir jų interesams atstovaujančių organizacijų sudarytą Ekspertų grupę migrantų nuomonės klausimais ir su ja konsultuosis rengdama ir įgyvendindama būsimą ES migracijos, prieglobsčio ir integracijos srities politiką⁵⁵.

Migrantų ir vietos bendruomenių susitikimams ir bendravimui skirtos vietos ir galimybės – ar tai būtų mokykloje, biure, sporto klube, ar kaimyninėje erdvėje – gali veiksmingai padėti didinti įtrauktį ir kurti darnesnę visuomenę. Be to, labai svarbu skatinti kultūrų dialogą, įskaitant tikėjimo bendruomenių religijų dialogą. Norint padėti migrantams dalyvauti priimančiosios visuomenės gyvenime ir su ja bendrauti, taip pat reikia suteikti galimybių vietos bendruomenėms daugiau sužinoti apie žmones, atvykstančius į jų aplinką, ir apie jų kilmę. Bendruomenės rėmimo programos padeda valstybėms narėms ne tik didinti žmonių, kuriems reikia apsaugos ir kurie atvyksta pagal perkėlimo į ES, humanitarinio priėmimo ir kitas papildomas atvykimo programas, skirtų vietų skaičių, bet ir sėkmingai juos integruoti į

⁵⁵ Pirmasis šios grupės susitikimas, kuriame daugiausia dėmesio buvo skiriama integracijai ir įtraukčiai, buvo surengtas 2020 m. lapkričio 12 d.

draugiškas priimančiasias bendruomenes, kurios žino apie jų atvykimą ir yra tam pasirengusios⁵⁶.

Dalyvavimas švietimo, kultūros ir sporto veikloje vietos lygmeniu žmones suartina. Tai padeda kovoti su ksenofobija, atskirtimi, radikalizacija ir nuostatomis „mes prieš juos“, kartu skatinant tarpusavio pagarbą ir migrantų priklausymo bendruomenei jausmą. Įgyvendinant jaunimo programas, pavyzdžiui, iniciatyvą „Europos solidarumo korpusas“, jauniems savanoriams sudaromos sąlygos dirbti su projektais, kuriais sprendžiami su tapatybe, kultūra ir kultūrų įvairove susiję klausimai, kovojama su išankstinėmis nuostatomis ir konfliktais, skatinama tarpusavio pagarba ir supratimas.

Pastangos skatinti valstybes nares keistis patirtimi ir įtraukti migrantus į atitinkamų ES programų rengimo ir įgyvendinimo procesus gali padėti užtikrinti aktyvesnę migrantų dalyvavimą mūsų visuomenės gyvenime, geriau suprasti tokius klausimus kaip lyčių lygybė ir LGBTIQ asmenų lygybė ir kovoti su rasizmu, ksenofobija ir antisemitizmu.

Geros žinios apie migraciją ir integraciją taip pat gali padėti kovoti su išankstinėmis nuostatomis ir poliarizacija. Vis dėlto dauguma europiečių (61 proc.) mano, kad nėra gerai informuoti arba kad yra visiškai neinformuoti apie migraciją ir integraciją⁵⁷. Norint didinti ES piliečių informuotumą apie migracijos ir integracijos realijas, labai svarbu bendradarbiauti su žiniasklaidos atstovais, švietimo įstaigomis ir pilietinės visuomenės organizacijomis.

Tikslai, kuriuos norime pasiekti šioje srityje:

- užtikrinti, kad daugiau migrantų ir migrantų kilmės ES piliečių dalyvautų vietos, regionų, nacionaliniu ir Europos lygmenimis rengiamose konsultacijose ir sprendimų priėmimo procesuose;
- suteikti daugiau migrantų, migrantų kilmės ES piliečių ir vietos bendruomenių bendravimo ir keitimosi patirtimi galimybių pasitelkiant, be kita ko, meninę, kultūrinę ir sporto veiklą ir apskritai socialinį gyvenimą;
- moterims migrantėms suteikti lygias galimybes dalyvauti visuomenės gyvenime;
- užtikrinti, kad daugiau europiečių būtų gerai informuoti apie integraciją ir migraciją.

Siekdama padėti įgyvendinti šiuos tikslus, Komisija:

- finansuos projektus, kuriais siekiama didinti **nacionalinių, regioninių ir vietos valdžios institucijų gebėjimus** įtraukti migrantus ir migrantų organizacijas į sprendimų priėmimo procesus;
- aktyviai įtrauks sukurtą naują **Ekspertų grupę migrantų nuomonės klausimais** į ES migracijos, prieglobsčio ir integracijos srities politikos rengimo ir įgyvendinimo procesus;
- visoje ES padės plėtoti asmenims, kuriems suteikiama tarptautinė apsauga, skirtas **bendruomenės rėmimo** programas, šiuo tikslu skirdama finansavimą, sudarydama palankesnes sąlygas keistis geriausios patirties pavyzdžiais ir stiprindama visų atitinkamų viešojo ir privačiojo sektorių suinteresuotųjų subjektų bendradarbiavimą;
- pradės teikti mokykloms, vietos bendruomenėms, meno ir kultūros organizacijoms,

⁵⁶ Komisijos rekomendacija dėl teisėtų būdų gauti apsaugą ES (C(2020) 6467 final), <https://eur-lex.europa.eu/legal-content/LT/TXT/PDF/?uri=CELEX:32020H1364&from=LT>.

⁵⁷ Žr. 2018 m. „Eurobarometro“ apklausos apie integraciją rezultatus, https://ec.europa.eu/home-affairs/news/results-special-eurobarometer-integration-immigrants-european-union_en.

sporto ir jaunimo klubams skirtą **apdovanojimą už integraciją**, kad būtų pripažįstamas jų indėlis integracijos ir įtraukties srityje;

- miestuose, kuriuose ketinama rengti kitą Europos futbolo čempionatą, kartu su UEFA fondu organizuos jauniems migrantams skirtas **futbolo dienas**;
- toliau tobulins socialinei ekonomikai ir socialinėms **inovacijoms** palankią aplinką, kad įgyvendinant būsimą Socialinės ekonomikos veiksmų planą būtų skatinama įtrauktis ir dalyvavimas;
- finansuos projektus, kuriais siekiama **didinti** žurnalistų ir žurnalistikos mokyklų **informuotumą** apie faktus ir skaičius, susijusius su integracija ir migracija, ir apie pagrindines šių reiškinių tendencijas.

Šioje srityje valstybės narės raginamos:

- nacionalines integracijos strategijas suderinti su nacionaliniais kovos su rasizmu ir rasine diskriminacija veiksmų planais⁵⁸;
- migrantus ir migrantų organizacijas įtraukti į integracijos ir įtraukties politikos ir programų rengimo, įgyvendinimo ir vertinimo procesus, įskaitant atvejus, kai tokios programos finansuojamos ES lėšomis;
- skatinti keistis patirtimi su priimančiąja visuomene pasitelkiant savanorišką veiklą, taip pat sportą, neformalųjį švietimą, jaunimo ir kultūrinę veiklą.

IV. Dažnesnis naudojimas naujomis technologijomis ir skaitmeninėmis priemonėmis integracijai ir įtraukčiai skatinti

Technologinės inovacijos suteikia naujų galimybių atnaujinti ir palengvinti prieigą prie su integracija susijusių ir kitų paslaugų. Visais lygmenimis veikiančių valdžios institucijų skaitmeninimas gali suteikti daugiau galimybių naudotis skaitmeninėmis viešosiomis paslaugomis. Vis dėlto, jei paslaugos skaitmeninamos kartu neužtikrinant jų įtraukumo ir prieinamumo, nelygė, užuot mažėjusi, gali tik padidėti. Per COVID-19 krizę paaiškėjo galimybės, kurių gali atsirasti skaitmeninant tokias paslaugas kaip švietimo, kalbų ir integracijos kursai. Daugelis valstybių narių, atsižvelgdamos į socialinių kontaktų ribojimo priemones, turėjo pritaikyti integracijos paslaugas ir integracijos bei kalbų kursus perkėlė į internetinę erdvę. Vis dėlto prasidėjus šiems pokyčiams taip pat tapo akivaizdu, kad migrantai ir migrantų kilmės ES piliečiai, norėdami pasinaudoti skaitmeniniais kursais ir paslaugomis, dažnai susiduria su kliūtimis, kurias lemia tokie veiksniai kaip infrastruktūros trūkumas⁵⁹, kalbos barjerai, nepakankamos galimybės naudotis elektroninės atpažinties priemonėmis ir skaitmeninėmis patikimumo užtikrinimo paslaugomis (pavyzdžiui, elektroniniu parašu) arba nepakankami skaitmeniniai įgūdžiai, kad būtų galima naudotis tokiomis paslaugomis⁶⁰. Internetinės paslaugos gali būti itin veiksmingos prieš išvykimą, siekiant padėti migrantams išmokyti kalbą ir įgyti įgūdžių, kurie gali paspartinti jų integraciją atvykus, taip pat užmegzti ryšius su priimančiosiomis bendruomenėmis.

⁵⁸ ES kovos su rasizmu veiksmų plane visos valstybės narės raginamos parengti ir priimti nacionalinius kovos su rasizmu ir rasine diskriminacija veiksmų planus.

⁵⁹ Pvz., 40 proc. kaimo vietovių vis dar nėra prieigos prie sparčiojo plačiajuosčio ryšio.

⁶⁰ 8,1 proc. ne ES gimusių asmenų ir 3,1 proc. duomenis pateikusioje šalyje gimusių asmenų teigia, kad negali sau leisti įsigyti kompiuterio (Eurostatas, ES SPGS, 2018 m. duomenys). Tėvams iš migrantų namų ūkių, jeigu jie gerai nemoka mokykloje mokomos kalbos, gali kilti daugiau sunkumų padedant savo vaikams mokytis nuotoliniu būdu.

Tikslai, kuriuos norime pasiekti šioje srityje:

- užtikrinti, kad būtų atliekami sukurtų naujų skaitmeninių integracijos paslaugų prieinamumo, įtraukumo ir kokybės vertinimai ir kad sėkmingiausi pavyzdžiai būtų įtraukiami į integracijos programas;
- užtikrinti, kad migrantai ir migrantų kilmės ES piliečiai turėtų skaitmeninių įgūdžių, kad galėtų visapusiškai naudotis internetinėmis paslaugomis;
- skaitmenines viešąsias paslaugas kurti kartu su piliečiais, įskaitant migrantus, kad jos būtų orientuotos į žmogų, lengvai prieinamos ir pritaikytos įvairiems gyventojams.

Siekdama padėti įgyvendinti šiuos tikslus, Komisija:

- padės valstybėms narėms atlikti **skaitmeninių integracijos paslaugų**, be kita ko, siūlomų prieš išvykimą, vertinimus, taip pat nustatyti gerosios patirties pavyzdžius ir jais keistis, šiuo tikslu Europos integracijos tinkle vykdant tarpusavio mokymosi veiklą;
- skatins įgyvendinti ir finansuos projektus, kuriais siekiama ugdyti migrantų ir migrantų kilmės ES piliečių **skaitmeninius įgūdžius**;
- įgyvendindama **Skaitmeninio švietimo veiksmų planą**, skatins kuo geriau naudotis ES parama, teikiama tokiose srityse kaip prieiga prie interneto ir mokykloms, visų pirma palankių sąlygų neturintiems moksleiviams ir neįgaliems moksleiviams bei pedagogams, skirtos skaitmeninės įrangos ir e. mokymosi taikomųjų programų ir platformų įsigijimas;
 - parengs įtraukų ES e. valdžios veiksmų planą, kuriuo būtų skatinama piliečiams, įskaitant migrantus, teikti į žmogų orientuotas skaitmenines viešąsias paslaugas ir įtraukti migrantus į skaitmeninių viešųjų paslaugų kūrimo ir teikimo procesus⁶¹.

Šioje srityje valstybės narės raginamos:

- rengti migrantams skirtus skaitmeninio raštingumo kursus ir juos įtraukti į integracijos programas, be kita ko, naudojantis esamomis ES fondų lėšomis;
- užtikrinti, kad skaitmeninės viešosios paslaugos būtų kuriamos laikantis įtraukumo principo, lengvai prieinamos ir pritaikytos įvairiems gyventojams ir kad jas kuriant ir toliau plėtojant būtų konsultuojamasi su migrantais.

V. Pažangos stebėseną. Įrodymais grindžiamos integracijos ir įtraukties politikos kūrimas

Veiksminga integracijos politika turėtų būti grindžiama patikimais integracijos rezultatų ir integracijos politikos poveikio įrodymais. Nuo 2010 m., kai buvo nustatyti ES migrantų integracijos rodikliai, Eurostato portale skelbiami integracijos rodiklių statistiniai duomenys⁶². Komisija bendradarbiavo su EBPO, siekdama parengti išskirtinį tarptautinio migrantų ir jų vaikų integracijos rezultatų palyginimo dokumentą⁶³, ir stengėsi didinti duomenų apie integraciją prieinamumą vietos ir regionų lygmenimis⁶⁴. Be to, atliekami integracijos sričių,

⁶¹ Atsižvelgiant į Tarybos išvadą „Europos skaitmeninės ateities kūrimas“, <https://www.consilium.europa.eu/lt/press/press-releases/2020/06/09/shaping-europe-s-digital-future-council-adopts-conclusions/>.

⁶² Žr. <https://ec.europa.eu/eurostat/web/migrant-integration/data/database>.

⁶³ OECD / EU (2018), *Settling In 2018: Indicators of Immigrant Integration*.

⁶⁴ Žr. pagal ES miestų darbotvarkę įgyvendinamos partnerystės migrantų ir pabėgėlių įtraukties srityje rezultatus (https://ec.europa.eu/futurium/en/system/files/ged/evidence-based20integration20policies20in20cities_options20report.pdf), Eurostato portale pateikiamas regioninių

susijusių su vadinamojo dvikrypčio proceso modeliu, pavyzdžiui, diskriminacijos⁶⁵, dalyvavimo⁶⁶ ir priimančiosios šalies nuostatų, tyrimai.

Norint stebėti politikos veiksmingumą ilguoju laikotarpiu, svarbu turėti tikslių ir palyginamų duomenų apie migrantų patiriamos diskriminacijos mastą ir pobūdį. Šioje srityje svarbus vaidmuo teks ES pagrindinių teisių agentūrai – ji 2022 m. atliks imigrantų ir jų palikuonių ES apklausą. Tam taip pat reikia suskirstyti duomenis pagal asmenų etninę ar rasinę kilmę, kaip siūloma neseniai pristatytame ES kovos su rasizmu veiksmų plane. Be duomenų, novatoriški moksliniai tyrimai remiami įgyvendinant iniciatyvos „Horizontas 2020“ prioriteto „Įtrauki, novatoriška ir mąstanti visuomenė“ programas, taip pat Jungtiniame tyrimų centre įsteigus Migracijos ir demografijos žinių centrą, kuris padeda politikos formuotojams geriau suprasti, kaip vyksta integracija įvairiose srityse. Komisija taip pat remia keletą bandomųjų projektų⁶⁷, kuriais siekiama išbandyti naują praktiką, ir stengiasi sudaryti ES valstybių narių tam tikrose srityse įgyvendinamos integracijos politikos, pavyzdžiui, integracijos į darbo rinką, švietimo ar pabėgėlių integracijos, žemėlapius.

Nepaisant šių didelių pastangų, tebėra keletas žinių spragų, trukdančių plėtoti veiksmingą įrodymais grindžiamą integracijos politiką. Nors dauguma valstybių narių reguliariai stebi integraciją, jos retai remiasi ES lygmeniu sutartais rodikliais⁶⁸, taip pat neišnaudojamos galimybės atlikti tarptautinius palyginimus. Be to, daugumoje regionų ir miestų ir toliau trūksta duomenų. Kad būtų galima palengvinti tarpusavio mokymąsi ir spręsti problemas, susijusias su įrodymų apie priemonių poveikį trūkumu, taip pat reikia toliau atlikti integracijos politikos ES valstybėse narėse palyginimus⁶⁹.

Tikslai, kuriuos norime pasiekti šioje srityje:

- užtikrinti, kad ilgainiui visose srityse būtų geriau suprantama integracijos politika ir jos poveikis rezultatams;
- padėti nacionalinėms valdžios institucijoms ir kitiems suinteresuotiesiems subjektams stebėti integracijos rezultatus;
- platesniu mastu rengti įrodymais grindžiamas diskusijas integracijos srityje;
- ES, nacionaliniu ir subnacionaliniu lygmenimis didinti duomenų ir žinių apie integraciją prieinamumą.

Siekdama padėti įgyvendinti šiuos tikslus, Komisija:

- atliks naują „Eurobarometro“ apklausą apie integraciją;
- remdamasi bendrais statistiniais rodikliais, taip pat naujausiais įkvepiančiais politikos pokyčiais valstybėse narėse, skelbs **reguliarias ataskaitas**, kuriose ketinama nagrinėti

duomenų apie integraciją serijas ir Jungtinio tyrimų centro projektą „Duomenys integracijai stiprinti“ (angl. *Data for integration*), https://ec.europa.eu/knowledge4policy/migration-demography/data-integration-d4i_en.

⁶⁵ FRA (2017), *EU-MIDIS II Main results*; FRA (2017), *EU-MIDIS II Muslims – Selected findings*; FRA (2018), *EU-MIDIS II Being Black in the EU*; FRA (2019), *EU-MIDIS II Migrant women – Selected findings*.

⁶⁶ FRA (2017), *Together in the EU – Promoting the participation of migrants and their descendants*.

⁶⁷ Pagal iniciatyvą „Inovatyvūs miestų sprendimai“, Europos Sąjungos užimtumo ir socialinių inovacijų programą (EaSi), PMIF, Įmonių konkurencingumo ir MVĮ programą (COSME), programą „Horizontas 2020“ ir struktūrinių reformų rėmimo programą.

⁶⁸ Europos migracijos tinklo (EMT) ad hoc apklausa dėl integracijos stebėsenos (2018 m. gruodžio mėn.), https://ec.europa.eu/home-affairs/sites/homeaffairs/files/com_ad-hoc_query_integration_wider_dissemination.pdf.

⁶⁹ https://reliefweb.int/sites/reliefweb.int/files/resources/RefugeeIntegrationCostBenefitAnalysis_Final.pdf.

pažangą ir atkreipti dėmesį į sritis, kuriose kyla bendrų išbandymų;

- kartu su valstybėmis narėmis išnagrinės galimybes parengti **bendrą integracijos politikos rezultatų suvestinę**, kad būtų galima lengviau palyginti šalis, nustatyti sritis, kuriose reikia daryti pažangą, ir keistis gerosios patirties pavyzdžiais;
- reguliariai vertins integracijos dinamikos tyrimų rezultatus ir pasiūlys politinių politikos formavimo galimybių.

Šioje srityje valstybės narės raginamos:

- kurti arba atnaujinti integracijos stebėsenos sistemas, kad būtų galima nustatyti pagrindinius uždavinius ir stebėti laikui bėgant daromą pažangą;
- didinti duomenų apie integracijos rezultatus prieinamumą, be kita ko, regionų ir vietos lygmenimis.

6. Išvados

Norint užtikrinti būsimą Europos visuomenės gerovę, klestėjimą ir sanglaudą, labai svarbu, kad migrantai ir migrantų kilmės ES piliečiai galėtų visapusiškai dalyvauti ir prisidėti. Sėkminga integracija gali padėti spręsti daugumą visuomenei šiandien kylančių problemų: mažinti žmogiškąsias ir socialines ekonominės atskirties sąnaudas, kovoti su visų rūšių ekstremistinių ideologijų plitimu ir didinti tikėjimą aprūpinimo būstu ar sveikatos priežiūros sistemų teisingumu. Šiuo veikslių planu Komisija nustato tvirtą sistemą, kuria siekiama stiprinti integracijos ir įtraukties politiką visoje ES, taip padedant įgyvendinti platesnio masto socialinės įtraukties darbotvarkę. Ji taip pat grindžiamas kitomis atitinkamomis strategijomis ir veiksmais švietimo, kultūros, užimtumo, nediskriminavimo ir lygybės srityse. Įgyvendindama šį veikslių planą Komisija glaudžiai bendradarbiaus su valstybėmis narėmis, vietos ir regioninėmis valdžios institucijomis, pilietinės visuomenės organizacijomis, socialiniais ir ekonominiais partneriais, privačiuoju sektoriumi, priimančiosiomis bendruomenėmis, išsivijios organizacijomis ir migrantais.

Bus stebimas šiame veikslių plane numatytų veikslių įgyvendinimas ir teikiamos pažangos ataskaitos, o prireikus veiksmai bus koreguojami. 2024 m. pabaigoje bus atlikta šio veikslių plano laikotarpio vidurio peržiūra. Komisija reguliariai teiks Europos Parlamentui ir Tarybai šio veikslių plano įgyvendinimo ataskaitas. Siekdama užtikrinti visišką šio veikslių plano įgyvendinimo skaidrumą, Komisija sukurs interaktyvią internetinę platformą. Ji bus įdiegta Europos integracijos interneto svetainėje, kad būtų galima stebėti pažangą ir sudaryti sąlygas daugiau įvairių partnerių prisidėti prie šios iniciatyvos.