



EUROPOS KOMISIJA

Briuselis, 2011.5.25
KOM(2011) 298 galutinis

KOMISIJOS KOMUNIKATAS

dėl konsultacijų dėl žvejybos galimybių

1. ĮVADAS

Šiuo konsultacijoms skirtu dokumentu apibūdinama pastaraisiais metais padaryta bendrosios žuvininkystės politikos įgyvendinimo pažanga ir numatomi ateinančių metų žingsniai. Dokumento tikslas – numatyti konsultacijas dėl būdų, kuriais turėtų būti nustatomi žvejojimo Europos vandenyse ir Europos žvejams taikomi bendri leidžiami sužvejoti kiekiai (BLSK). Pastabas teikti kviečiami Europos piliečiai, valstybės narės, regioninės patariamiosios tarybos (RPT) ir Žvejybos ir akvakultūros patariamasis komitetas (ŽAPK).

Nustatant bendrus leidžiamus sužvejoti kiekius, kvotas ir žvejybos pastangų lygius, taikytinus Europos žvejybai 2012 m., siekiama palaipsniui panaikinti pernelyg intensyvią žvejybą. Pernelyg intensyvi žvejyba – tai nebūtinai išteklių, kuriems gresia išnykimas arba kurie yra itin išsekę, žvejyba, tiesiog tiek pat arba net daugiau žuvų galėtų būti sužvejota vykdant mažiau žvejybos veiklos. Tai reiškia, kad per metus turėtų būti sužvejojama tik tiek jūroje esančių žuvų, kiek galima siekiant užtikrinti, kad likusios žuvys galėtų kuo optimaliausiai augti ir daugintis. Tokiomis sąlygomis ilgalaikiai sužvejojamų žuvų kiekiai neviršytų didžiausio tausią žvejybą užtikrinančio sužvejotų žuvų kiekio (angl. MSY). Pernelyg intensyvi žvejyba reiškia, kad žuvys sužvejojamos per anksti, per mažos ir sunaudojant per daug kuro. Europos Komisija¹ ir Sąjungos valstybės narės įsipareigojo užtikrinti, kad iki 2015 m. sužvejojamų žuvų kiekis atitiktų didžiausią tausią žvejybą užtikrinančią sužvejotų žuvų kiekį.

Žuvų išteklių būklė Europos vandenyse gerėja. 2004 m. iš 34 Atlanto vandenyno ir gretimų jūrų išteklių 32 buvo žvejojami pernelyg intensyviai, o 2010 m. iš 35 išteklių pernelyg intensyviai buvo žvejojami 22 ištekliai, t. y. pernelyg intensyviai žvejojamų išteklių dalis sumažėjo nuo 94 proc. iki 63 proc. Išsami informacija pateikiama I priede. Ši pažanga suteikia vilčių, nes rodo, kad ryžtingi veiksmai teikia rezultatų. Šiuo metu europinių jūrų liežuvių ištekliai Skagerako bei Kategato sąsiauriuose, Baltijos jūroje, vakarinėje Lamanšo sąsiaurio dalyje ir Keltų jūroje, juodadėmių menkių ištekliai Šiaurės jūroje ir *Rockall* rajone, atlantinių silkių ištekliai Šiaurės jūroje, vakarinėje Škotijos pakrantėje ir Keltų jūroje, ledjūrio menkių ištekliai Šiaurės jūroje ir vakarinėje Škotijos pakrantėje, megrimų ištekliai Ispanijos ir Portugalijos vandenyse ir norveginų omarų ištekliai Šiaurės jūroje nelaikomi pernelyg intensyviai žvejojamais. Tačiau giliavandenių žuvų išteklių būklė kelia susirūpinimą.

82 proc. Viduržemio jūros išteklių yra žvejojami pernelyg intensyviai. Pernelyg intensyviai žvejojamų išteklių dalis tebėra labai didelė, todėl negalima sustoti; reikia dar daugiau pastangų siekiant palaipsniui užkirsti kelią pernelyg intensyviai žvejybai.

¹ ES tausiosios žuvininkystės įgyvendinimas taikant didžiausio ilgalaikio sugaunamo kiekio principą. Komisijos komunikatas Tarybai ir Europos Parlamentui. COM(2006) 360 galutinis.

Pagrindine išteklių išsaugojimo priemone išlieka BLSK ir kvotos. Naujo tyrimo duomenimis, nėra įrodymų, kad pernelyg dideli ES laivyno pajėgumai būtų buvę pastebimai sumažinti².

Pasiekus didžiausio tausią žvejybą užtikrinančio sužvejotų žuvų kiekio tikslą, nauda būtų didžiulė – užuot intensyviai žvejojus menkus išteklius būtų tausiai žvejojami dideli ištekliai. Sužvejojami kiekiai būtų tokie patys arba didesni, o neigiamas poveikis aplinkai mažesnis. Žvejybos palei jūros dugną padariniai bus mažesni, sumažės pažeidžiamų jūros gyvūnų, tokių kaip jūrų kiaulių, delfinų ir kitų jūrų žinduolių, priegauda, nes bendras žvejybos intensyvumas bus ne toks didelis. Smarkiai sumažės išlaidos kurui, nes sužvejoti toną gausių išteklių žuvų užims mažiau laiko nei toną menkų išteklių žuvų. Taigi sumažės išmetamo anglies dioksido kiekis ir žvejybos laivų kuro išlaidos.

Kitas svarbus privalumas – tai, kad sumažės į jūrą išmetamų žuvų kiekis. Intensyviai žvejojamų išteklių žuvis paprastai yra mažesnės ir mažiau vertingos, todėl jos išmetamos atgal į jūrą, nes jų rinkos vertė nedidelė arba jų dydis neatitinka teisėto verslinio dydžio. Laipsniškas pernelyg intensyvios žvejybos panaikinimas – svarbus į jūrą išmetamų žuvų kiekio mažinimo veiksnys. Pagal bendrosios žuvininkystės politikos reformą numatyta daugiau konkrečių į jūrą išmetamų žuvų kiekio reguliavimo priemonių.

Palaiapsniui panaikinus pernelyg intensyvią žvejybą, pagerės išteklių būklė ir sumažės neigiamas poveikis aplinkai. Taip pat padidės žvejybos sektoriaus ekonominis rentabilumas. Pagal ilgalaikius valdymo planus kai kuriems laivyno segmentams pritaikius rentabilumo didinimo priemones jau matyti padrašinančių ekonominės veiklos rezultatų gerėjimo ženklų.

2. IŠTEKLIŲ BŪKLĖ

2010 m. Tarptautinė jūrų tyrinėjimo taryba (TJTT, angl. ICES) parengė naujos formos rekomendaciją dėl BLSK kiekio, kuri taikant iki 2015 m. bus pasiektas didžiausio tausią žvejybą užtikrinančio sužvejotų žuvų kiekio tikslas. Komisija palankiai vertina šią naują rekomendaciją ir ketina ją remtis rengdama naujus BLSK pasiūlymus.

Dabartinių žinių apie žuvų išteklių būklę suvestinė pateikiama Ia priede, o jų santrauka pateikiama toliau³.

Su didžiausio tausią žvejybą užtikrinančio sužvejotų žuvų kiekio tikslu suderintas BLSK buvo nustatytas prie Skandinavijos esančios Atlanto vandenyno dalies atlantinių silkių ištekliams, šiaurinių žydrųjų merlangų ištekliams ir Šiaurės jūros atlantinių silkių ištekliams, kurie šiuo metu valdomi tinkamai. Tačiau Sąjungai nepavyko įtikinti Islandijos ir Farerų salų prisijungti įgyvendinant atlantinių

² Ataskaita dėl 2009 m. valstybių narių pastangų pasiekti tvarią žvejybos pajėgumų ir žvejybos galimybių pusiausvyrą. Komisijos komunikatas Europos Parlamentui, Tarybai, Europos ekonomikos ir socialinių reikalų komitetui bei Regionų komitetui. COM(2011).

³ Europos kvotų ir atitinkamų jų būklės įvertinimų lentelė
http://ec.europa.eu/fisheries/documentation/publications/poster_tac2011_en.pdf.
Išsamią žuvų išteklių būklės analizę galima rasti www.ices.dk arba stecf.jrc.ec.europa.eu.

skumbrių išteklių valdymo priemonės. Visų BLSK, kuriuos 2010 m. nustatė ES, Norvegija, Farerų salos, Islandija ir Rusija, suma 63 proc. viršijo nurodytą mokslinėse rekomendacijose. Nors atlantinių skumbrių ištekliai šiuo metu yra gausūs, žvejybos lygis gerokai viršija tausios žvejybos ribas ir, jei nebus sutarta dėl tarptautinio valdymo priemonių, tikėtina, kad ateityje šie ištekliai sumažės.

Šiaurės jūroje ir Skagerako bei Kategato sąsiauriuose visi žinomi ištekliai, išskyrus jūrinių plekšnių, juodadėmių menkių ir atlantinių silkių, yra žvejojami pernelyg intensyviai, palyginti su didžiausio tausią žvejybą užtikrinančio sužvegotų žuvų kiekio tikslu. 2011 m. BLSK mokslinėse rekomendacijose nurodytą BLSK viršijo 11 proc., palyginti su 17 proc. 2010 m. ir 37 proc. 2009 m.

Daugelis išteklių vakarinėje Škotijos pakrantėje, Airijos jūroje ir Keltų jūroje vis dar žvejojami pernelyg intensyviai, o jų dydis mažas. TJTT pranešė apie daugelį problemų, susijusių su sužvegotų žuvų kiekio ir kitų duomenų registravimu. Aštuoni ištekliai yra taip išekvoti, kad, mokslininkų nuomone, jie neturėtų būti žvejojami. Nustatyta, kad iš 14 išteklių, kurių didžiausią tausią žvejybą užtikrinantį sužvegotų žuvų kiekį buvo galima įvertinti, aštuoni ištekliai žvejojami pernelyg intensyviai. 2011 m. BLSK 42 proc. viršijo nurodytuosius mokslinėse rekomendacijose. Keltų jūros atlantinių silkių ir juodadėmių menkių ištekliai yra geros būklės, bet į jūrą išmetamų juodadėmių menkių ir paprastųjų merlangų kiekis padidės, jei norveginiai omarai ir toliau bus intensyviai žvejojami tinklais, kurių akių dydis 80 mm, ir jei bus naudojami žvejybos įrankiai, iš kurių negali išsilaisvinti mažesnės žuvys. Žvejybos sektoriaus atstovai ir atitinkamos valstybės narės turėtų sukurti ir imti naudoti selektyvesnius žvejybos įrankius.

Biskajos įlankos ir Balearų-Atlanto regiono išteklių vertinimų atlikta nedaug. Australinių jūrinių lydekų ištekliai gausūs dėl sėkmingo pasipildymo žuvų jaunikiais, tačiau TJTT praneša, kad 2010 m. žuvų vėl sužvejota daug daugiau, nei nustatyta kvotomis, todėl kyla grėsmė šių išteklių ilgalaikiam tvarumui. Ir toliau rekomenduojama nežvejoti norveginų omarų Kantabrijos jūroje.

Nors nėra tikslaus vertinimo, daugelio giliavandenių išteklių būklė kelia nerimą. Islandinių pjūklapilvių beriksų ištekliai, tam tikrų giliavandenių ryklių ištekliai ir raudonpekių pagelių ištekliai Biskajos įlankoje, taip pat bukasnukių ilgauodegių grenadierių ištekliai yra išekvoti. Daugelio išteklių žuvų žvejybą rekomenduojama arba sumažinti, arba jos neplėtoti, nebent ta žvejyba būtų tausi. Ateityje greičiau augančių rūšių žuvų, tokių kaip paprastosios brosmės, paprastosios molvos, mėlynosios molvos, raudonpekliai pagelai ir juodosios kalavijos, žvejyba ilguoju laikotarpiu gali tapti tausesnė. 2011 m. nebus siūloma priimti atskiro reglamento dėl žvejybos galimybių, nes 2010 m. spalio mėn. priimtas reglamentas taikomas 2011 ir 2012 m.

4 iš 6 žinomų Baltijos jūros išteklių yra žvejojami pernelyg intensyviai. Rytinės Baltijos jūros dalies atlantinių menkių ištekliai ir Botnijos jūros atlantinių silkių ištekliai valdomi tinkamai.

Dauguma Viduržemio jūros išteklių (82 proc.) yra žvejojami pernelyg intensyviai, o kai kurie išekvoti ir jų yra mažai (Ib priedas).

Juodojoje jūroje padėtis žymiai nepasikeitė. Atlantinių šprotų išteklių būklė yra gera, nes pastaruoju metu jų ištekliai labai pasipildė ir jie žvejojami tausiai, o paprastieji otai žvejojami pernelyg intensyviai.

3. EKONOMINĖ ANALIZĖ

Dar negalima pateikti bendros visų ES laivyno sektorių apžvalgos, nes kai kurios valstybės narės pateikė ne visus duomenis. Graikija ir Ispanija nepateikė jokių 2008 m. ekonominių duomenų. Belgija, Bulgarija, Danija, Graikija, Airija, Latvija, Portugalija, Rumunija, Slovėnija ir Ispanija pateikė neišsamius 2002–2008 m. duomenis. Kadangi trūksta šių duomenų, labai sunku vertinti visus ES žvejybos laivyno ekonominės veiklos rezultatus.

2008 m. metinės ekonominės ataskaitos duomenys rodo, kad ES žvejybos sektoriaus ekonominis rentabilumas yra nedidelis ir pastaraisiais keliais metais iš lėto prastėjo.

Pelnas neatskaičius mokesčių buvo maždaug 6 proc., įskaitant tiesiogines subsidijas (maždaug 3,8 proc. – be subsidijų). Atrodo, kad ekonomikos krizė padarė neigiamą poveikį daugelio rūšių žuvų pirmo pardavimo kainoms, nes dabar kainos tebėra maždaug 10 proc. mažesnės nei 2007 m.

Dvi svarbiausios išlaidų dalys – išlaidos kurui (vidutiniškai 23 proc. visų išlaidų) ir atlyginimai (maždaug 28 proc.). Kuro sunaudojama įvairiai; daugiausia jo sunaudoja traleriai, ypač sijiniais tralais žvejojantys traleriai. Didelės kuro kainos reiškia tai, kad, nors daug laivynų pakeitė žvejybos veiklos būdus, kad taupytų kurą, kuro kainų poveikis išlaidoms didėja. Daugelyje laivyno segmentų dėl didėjančių išlaidų kurui mažėja ekipažo išlaidos ir atlyginimai.

Maždaug 10–20 proc. laivyno segmentų patiria neigiamą pinigų srautą, t. y. pajamų nepakako trumpalaikėms veiklos išlaidoms padengti. Įtraukus ir kapitalo išlaidas, neigiamą ilgalaikį pelningumą patiria 30–40 proc. laivyno segmentų.

Didelių nuostolių patiria sijiniais tralais žvejojantys traleriai. Priedugnio tralais žvejojantiems traleriams ir velkamaisiais tinklais žvejojantiems laivams sekasi geriau – jų pelnas tai teigiamas, tai neigiamas, priklausomai nuo žuvų pirmo pardavimo kainų ir išlaidų kurui. Dragomis žvejojantiems laivams sekėsi geriau nei kitiems aktyviaisiais įrankiais žvejojantiems laivams. Visų pasyviaisiais įrankiais žvejojančių laivų veikla pelninga.

Tam tikrų laivyno segmentų pelningumo prognozės pagal ilgalaikius valdymo planus yra šiek tiek geresnės.

Perdirbimo sektorius iš esmės dirba pelningai. Daug pakrančių rajonų, kurie tradiciškai priklauso nuo vietoje iškraunamų žuvų kiekio, dabar specializuojasi importuojamų žuvų perdirbimo srityje. Importuojamas kiekis dabar sudaro daugiau kaip 65 proc. viso ES suvartojamų jūros maisto produktų kiekio.

4. POLITIKOS KRYPTYS

4.1. Mokslinių rekomendacijų nebuvimas

Mokslinių rekomendacijų dėl pernelyg intensyvios žvejybos trūksta maždaug dviems trečdaliams BLSK nustatyti. Daugeliu atvejų taip yra dėl informacijos apie sužvejojamą žuvų kiekį trūkumo, neišsamių tyrimų ir nepakankamo mėginių ėmimo, nors yra atvejų, kai mokslininkams sunkumų sukelia susiję biologiniai klausimai. Mokslinių duomenų apie žuvininkystę teikimas – valstybių narių pareiga, tačiau daugeliu atvejų ši pareiga vykdoma nevisiškai.

Kitose žmogaus veiklos srityse (kaip ir žuvininkystėje kitose pasaulio šalyse) taikomas reikalavimas prieš pradėdant veiklą atlikti tinkamą jos tikėtino poveikio vertinimą. Pastaruoju metu žuvininkystės veikla vykdoma nesilaikant šio reikalavimo. Šią padėtį reikėtų ištaisyti. Jei išteklių žvejojami nežinant jų būklės, susijusios su pernelyg intensyvia žvejyba, panaikinti intensyvią žvejybą niekada nepavyks.

Kadangi apie daug išteklių žinoma labai nedaug⁴, tais atvejais, kai netikrumas didesnis, reikėtų nustatyti mažesnius BLSK.

Skubus padėties ištaisymas uždraudžiant žvejoti visus išteklius, kurių būklė dabar nežinoma, sukeltų didelių sutrikimų. Vietoje to reikėtų siūlyti imtis keturių kryptių veiksmų.

- Kai mokslinių rekomendacijų dėl pernelyg intensyvios žvejybos nėra, reikėtų siūlyti BLSK ir (arba) žvejybos pastangų lygį sumažinti 25 proc., nebent mokslinėse rekomendacijose būtų nurodyta, kad dėl trumpalaikės rizikos ištekliams juos sumažinti reikia dar labiau.

- Valstybės narės turėtų skirti pakankamai išteklių ir skubiai pateikti reikiamą informaciją, kad būtų galima įvertinti išteklių būklę.

- Mokslo agentūroms bus pavesta padėti skubiai spręsti šias problemas, atsižvelgiant į tai, kad žinių bazę turi pateikti valstybės narės.

- Reikėtų nustatyti verslinės žvejybos ir mokslinių tyrimų rodiklius, kad būtų galima parengti griežtas taisykles, kuriomis vadovaujantis žuvininkystės veikla būtų vykdoma išteklius naudojant tausiai ir tais atvejais, kai trūksta duomenų.

4.2. Žvejybos pastangos

Žvejybos pastangos (žvejybos laivų jūroje praleidžiamo laiko apribojimai) valdomos kartu su BLSK, kad būtų sumažintas į jūrą išmetamų žuvų kiekis ir neteisėtos žvejybos galimybė. Žvejybos pastangų valdymas yra svarbi išteklių išsaugojimo priemonė, taikoma keliuose ilgalaikiuose valdymo planuose, pavyzdžiui, Šiaurės ir Baltijos jūrų atlantinių menkių, Šiaurės jūros jūrinių plekšnių ir europinių jūrų liežuvių, taip pat vakarinės Lamanšo sąsiaurio dalies europinių jūrų liežuvių, australinių jūrinių lydekų ir norvegių omarų išteklių valdymo planuose (II priedas).

⁴

COM(2000) 1 galutinis.

Visos atlantinių menkių vakarinėje Škotijos pakrantėje ir Šiaurės jūroje žvejobos pastangos (išmatuotos II priede) nesumažėjo, o žvejobos statomais žiauniniais tinklais (kurių tinklinio audeklo akių dydis yra didesnis kaip 60 mm) ir dugninėmis ūdomis Balearų-Atlanto rajone padidėjo. Šią padėtį reikia pakeisti, nes ir atlantinių menkių, ir europinių paprastųjų jūrinių lydekų valdymo tuose rajonuose planuose numatyta, kad žvejobos pastangos ir mirtingumo dėl žvejobos lygis turėtų sumažėti, o ne didėti. Bus siūlomos priemonės, kuriomis būtų užtikrinta, kad australinių jūrų lydekų žvejobos dugninėmis ūdomis ir pasyviaisiais tinklais pastangos sumažėtų.

Žvejobos pastangų valdymo tvarka yra sudėtinga ir ją reikia atidžiai išnagrinėti. Tuo tikslu Komisija paprašys suinteresuotąsias šalis iki rugsėjo 1 d. pranešti apie bet kokius sunkumus, susijusius su žvejobos pastangų valdymo sistemomis, kad šiems klausimams būtų galima skirti deramą dėmesį iki metų pabaigoje priimant sprendimus.

Jei su žvejobos pastangų valdymo sistemomis susijusios problemos bus nurodytos po tos dienos, Komisija pasiūlymą pakeisti sistemą atidės tol, kol kitais metais nebus atliktas išsamus vertinimas. Tuo tarpu žvejobos pastangų lygiai turės būti pritaikyti, kaip reikalaujama planuose.

5. DAUGIAMEČIAIS PLANAIS GRINDŽIAMAS IŠTEKLIŲ VALDYMAS

Keli iš dabartinių išteklių valdymo planų parengti siekiant padėti atkurti išseikvotus išteklius, o ne juos valdyti, kad jų būklė būtų gera. Todėl planus reikėtų peržiūrėti siekiant iki 2015 m. panaikinti pernelyg intensyvią žvejobą.

Šiuo metu peržiūrimi šie planai: vakarinės Lamanšo sąsiaurio dalies europinių jūrų liežuvių, atlantinių menkių išteklių, europinių jūrų liežuvių ir jūrinių plekšnių išteklių Šiaurės jūroje, juodadėmių menkių, atlantinių silkių, ledjūrio menkių Šiaurės jūroje, australinių jūrų lydekų ir norveginųjų omarų, taip pat Biskajos įlankos europinių jūrų liežuvių išteklių valdymo planai.

Kai tik bus konsoliduotos mokslinės žinios, Komisija parengs naują su europinėmis paprastosiomis jūrinėmis lydekomis susijusį pasiūlymą ir gali taikyti daugelio rūšių metodą, nes europinės paprastosios jūrinės lydekos žvejojamos mišrios žuvininkystės sąlygomis, įskaitant žvejobą kartu su europiniais jūrų velniais.

Atrodo, kad kai kurie planai jau atitinka didžiausio tausią žvejobą užtikrinančio sužvejojusių žuvų kiekio tikslą:

- Šiaurės jūros juodadėmių menkių išteklių valdymo planas (priimtas per dvišales konsultacijas su Norvegija),
- vakarinės Škotijos pakrantės atlantinių silkių išteklių valdymo planas,
- Šiaurės jūros atlantinių silkių išteklių valdymo planas,
- prie Skandinavijos esančios Atlanto vandenyno dalies atlantinių silkių išteklių valdymo planas (priimtas susijusių pakrančių valstybių),

- šiaurinių žydrųjų merlangų išteklių valdymo planas (priimtas susijusių pakrančių valstybių).

Biskajos įlankos europinių ančiuvių išteklių ir paprastųjų stauridžių išteklių valdymo planai tebesvarstomi Parlamente ir Taryboje. Kiti planai, pavyzdžiui, Baltijos jūros pelaginių žuvų išteklių, teberengiami.

Toliau bus dedamos pastangos parengti tarptautinius ilgalaikius atitinkamų Viduržemio jūroje žvejojamų išteklių valdymo planus. Pagal Viduržemio jūros reglamentą⁵ ES valstybės narės turėtų parengti daugiamečius planus nacionaliniu lygmeniu. Jau padaryta pažanga ir ji bus tęsiama.

6. DARBO METODAS, TAIKOMAS SIŪLANT BLSK

Jei yra parengti ilgalaikiai BLSK arba žvejybos pastangų lygio reguliavimo planai, jų reikia laikytis. Tai geriausias būdas pasiekti tausumą ilguoju laikotarpiu. Be to, jei su trečiosiomis valstybėmis sutarta dėl BLSK ir kitų priemonių, jas reikia įgyvendinti.

BLSK reikėtų nustatyti atsižvelgiant į mokslines rekomendacijas, kurios grindžiamos visapusiškais duomenimis ir kiekybine analize, taip pat prognozėmis pagal didžiausio tausią žvejybą užtikrinančio sužvejojamų žuvų kiekio sistemą. Kai tokios rekomendacijos yra, jas reikėtų tiesiogiai taikyti nustatant kvotų dydį ar žvejybos pastangų lygį, nors būtų galima sutikti, kad ši sistema būtų įgyvendinama laipsniškai iki 2015 m., jei tai neprieštarautų rekomendacijoms.

Kai tokių mokslinių rekomendacijų nėra arba kai turimų duomenų nepakanka išteklio dydžiui ir tinkamam sužvejotinų žuvų kiekiui apskaičiuoti, reikia būti atsargiems. Kaip nurodyta 4.1 skyriuje, BLSK reikėtų sumažinti 25 proc., o valstybės narės turėtų imtis skubių priemonių tinkamam sužvejotinų žuvų kiekiui nustatyti.

7. PASIŪLYMŲ TVARKARAŠTIS

Atskirų pasiūlymų pateikimo tvarkaraštis skiriasi priklausomai nuo regiono. Sprendimai dėl daugelio ES išteklių BLSK pastaraisiais metais priimami gruodžio mėn. remiantis spalio viduryje–pabaigoje skelbiamais pasiūlymais. Su Atlanto vandenyno, Šiaurės jūros ir kitų rajonų ištekliais susijusius pasiūlymus būtų galima pateikti anksčiau, ir su jais susijusius sprendimus būtų galima priimti anksčiau, jei šie sprendimai būtų priimami atskirai nuo konsultacijose su Norvegija ir kitomis trečiosiomis valstybėmis priimtų žvejybos galimybių įrašymo į juos.

Jei būtų priimta tokia nauja pasiūlymų struktūra, darbo tvarkaraštis galėtų būti toks:

Žvejybos galimybių reglamentas	Rekomendacijų parengimas	Komisijos pasiūlymas	Galimas priėmimas Taryboje
Juodoji jūra	Spalio mėn.	Lapkričio mėn.	Gruodžio mėn.

⁵ Tarybos reglamentas (EB) Nr. 1967/2006.

Baltijos jūra	Gegužės mėn.	Rugsėjo pradžia	Spalio mėn.
Tik ES išteklių Atlanto vandenyne, Šiaurės jūroje ir kituose rajonuose	Birželio mėn. (*)	Rugsėjo mėn.	Lapkričio mėn.
Bendri išteklių Atlanto vandenyne, Šiaurės jūroje, tarptautiniu mastu valdomi išteklių Antarkties ir kituose rajonuose	Spalio mėn. (*)	Lapkričio mėn.	Gruodžio mėn.

(*) Pradinė TJTT rekomendacija dėl daugelio išteklių pateikiama birželio mėn., o liepos mėn. ji papildoma kitais elementais. Rekomendacijos dėl pelaginių ir plačiai paplitusių rūšių išteklių pateikiamos spalio mėn.

8. IŠVADA

Komisija prašo Europos piliečių, Europos Parlamento, Taryboje atstovaujamų valstybių narių, regioninių patariamųjų tarybų ir Žuvininkystės ir akvakultūros patariamojo komiteto pateikti pastabų apie šiame dokumente išdėstytą požiūrį į tai, kaip užtikrinti tausų išteklių valdymą vadovaujantis bendrosios žuvininkystės politikos tikslais.

Ia PRIEDAS. Ištekliai šiaurės rytų Atlante ir gretimuose vandenyse

1 lentelė. Mokslinės rekomendacijos dėl išteklių būklės	Žuvų išteklių skaičius									
	2003	2004	2005	2006	2007	2008	2009	2010	2011	Vidurkis
Peržengia saugias biologines ribas	30	29	26	26	26	28	27	22	19	26
Neperžengia saugių biologinių ribų	12	10	14	11	12	13	12	15	15	13
Išteklių būklė nežinoma dėl nepakankamų duomenų	48	53	53	57	58	55	57	60	61	56

2 lentelė. Mokslinės rekomendacijos dėl pernelyg intensyvios žvejybos	2003	2004	2005	2006	2007	2008	2009	2010	2011	Vidurkis
	Išteklių žvejybos apimtys žinomos (lyginama su didžiausiu tausią žvejybą užtikrinančiu sužvegotų žuvų kiekiu) ⁶			34	23	32	33	35	39	35
Ištekliai žvejojami pernelyg intensyviai			32	21	30	29	30	28	22	27
Ištekliai žvejojami neviršijant didžiausio tausią žvejybą užtikrinančio sužvegotų žuvų kiekio			2	2	2	4	5	11	13	6

3 lentelė. Mokslinės rekomendacijos dėl ypatingų atvejų	Žuvų išteklių skaičius									
	2003	2004	2005	2006	2007	2008	2009	2010	2011	Vidurkis
Mokslinės rekomendacijos dėl žvejybos sustabdymo	24	13	12	14	20	18	17	14	11	16

4 lentelė. BLSK ir tausaus sužvejojamų žuvų kiekio skirtumas	Žuvų išteklių skaičius									
	2003	2004	2005	2006	2007	2008	2009	2010	2011	Vidurkis
BLSK dalis, kuria viršijamas tausaus sužvejojamų žuvų kiekis ⁷ (%)	46%	49%	59%	47%	45%	51%	48%	34%	23%	47%

⁶ Žvejybos intensyvumas siekiant didžiausio tausią žvejybą užtikrinančio sužvegotų žuvų kiekio (angl. F_{msy}) – toks žvejybos veiklos intensyvumas, kuris ilgainiui padeda užtikrinti didžiausią sužvejojamų žuvų kiekį neišeikvojant išteklių atsikūrimo pajėgumo trumpuoju laikotarpiu.

⁷ Tausus sužvejojamų žuvų kiekis – kiekis, nustatytas TJTT ir ŽMTEK rekomendacijose vadovaujantis atsargumo principu ir, kai to reikia pagal šį principą, įgyvendinant ilgalaikį planą.

5 lentelė. Mokslinių rekomendacijų dėl žvejybos galimybių santrauka	Žuvų išteklių skaičius									
	2003	2004	2005	2006	2007	2008	2009	2010	2011	Vidurkis
Ištekliai, kurių dydį ir mirtingumo dėl žvejybos lygį galima prognozuoti	40	34	40	31	29	30	34	36	36	34
Ištekliai, dėl kurių pateikta mokslinių rekomendacijų dėl žvejybos galimybių	59	52	54	65	61	62	63	55	55	58
Ištekliai, dėl kurių mokslinių rekomendacijų nepateikta	31	40	39	29	35	34	33	42	40	36

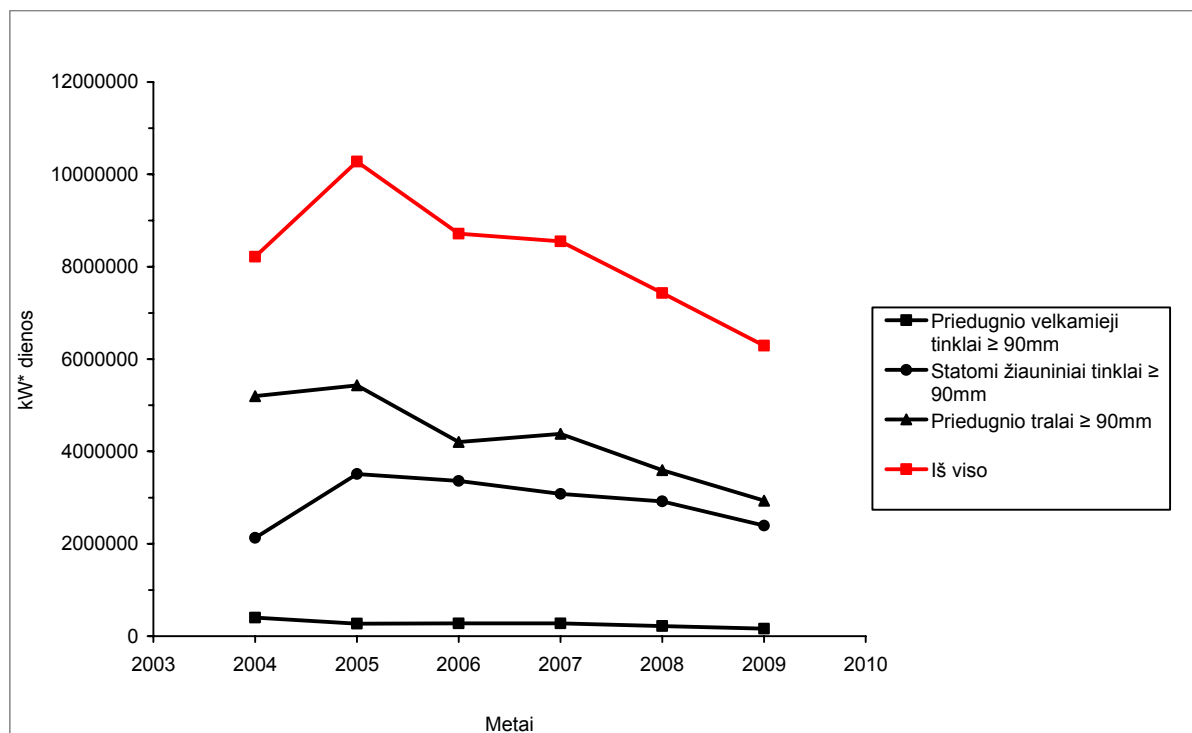
Ib PRIEDAS. Viduržemio ir Juodoji jūros

1. Mokslinės rekomendacijos dėl išteklių dydžio būklės Viduržemio ir Juodojoje jūrose	Skaičius	%
Ištekliai, klasifikuojami pagal pirmiau nurodytus kriterijus (dėl rodiklių sutarta)	1	0,9
Kiti ištekliai, neįtraukti dėl nepakankamų duomenų (dėl rodiklių dar nesutarta)	110	99,1
Ištekliai, į kuriuos atsižvelgta (iš 19 rūšių)	111	100
Klasifikuojami ištekliai:		
Sumažėjęs reprodukcinis pajėgumas	1	100,0
Nesumažėjęs reprodukcinis pajėgumas	0	0,0
Visi ištekliai	1	100

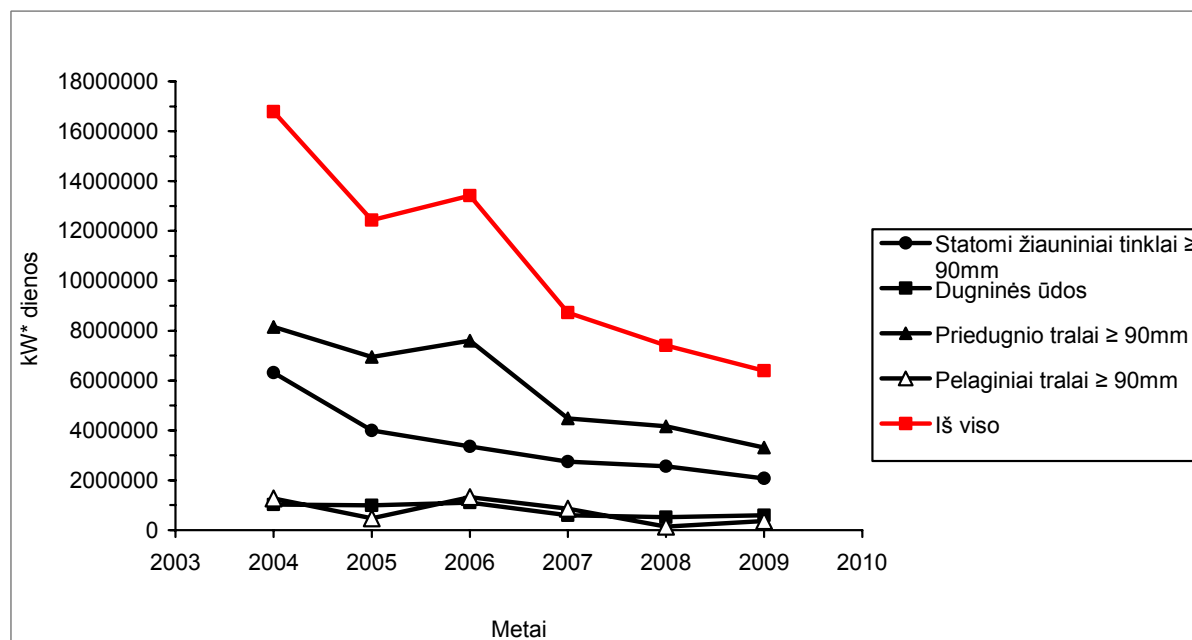
2. Mokslinės rekomendacijos dėl pernelyg intensyvios Viduržemio ir Juodosios jūrų išteklių žvejybos	Skaičius	%
Ištekliai, klasifikuojami pagal pirmiau nurodytus kriterijus (dėl rodiklių sutarta)	61	55,0
Kiti ištekliai, neįtraukti dėl nepakankamų duomenų (dėl rodiklių dar nesutarta)	50	45,0
Ištekliai, į kuriuos atsižvelgta (iš 19 rūšių)	111	100
Klasifikuojami ištekliai:		
Ištekliai žvejojami pernelyg intensyviai (viršijant tokį žvejybos intensyvumą, kuriuo siekiama didžiausio tausią žvejybą užtikrinančio sužvegotų žuvų kiekio, arba viršijant jo atitikmenį)	50	82,0
Ištekliai žvejojami tokiu žvejybos intensyvumu, kuriuo siekiama didžiausio tausią žvejybą užtikrinančio sužvegotų žuvų kiekio, ar mažesniu intensyvumu arba pagal šio intensyvumo atitikmenį ar už jį mažesnę atitikmenį	11	18,0
Visi ištekliai	61	100

II PRIEDAS. Pagal daugiamečius planus reguliuojamos žvejybos pastangos, remiantis valstybių narių pranešimais ŽMTEK

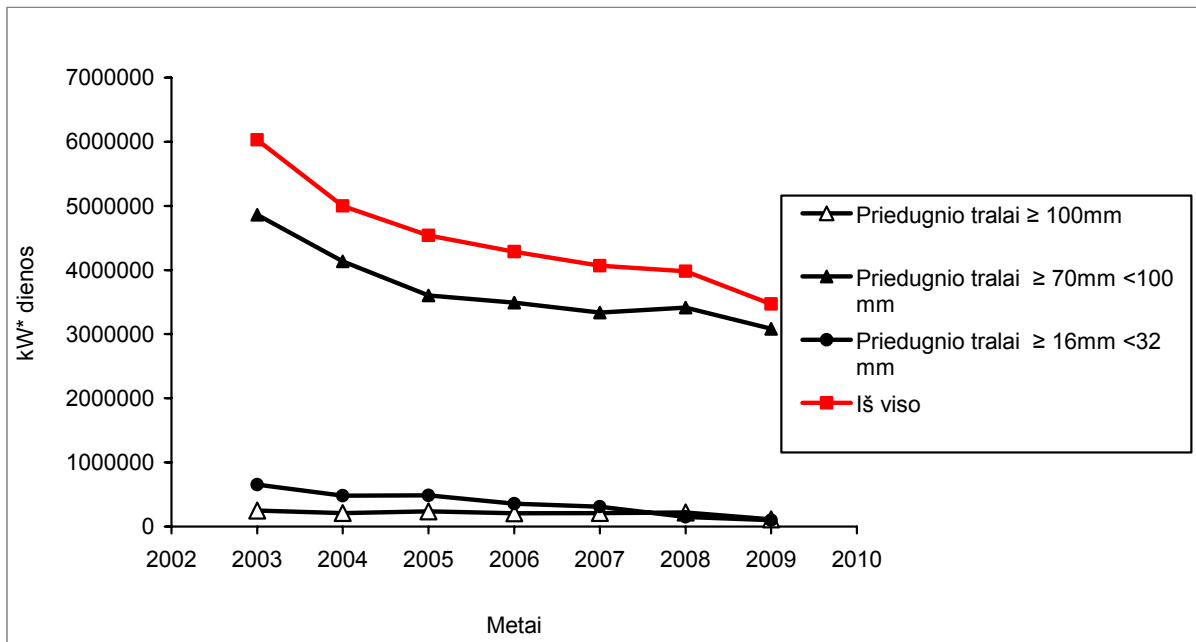
(Informacija pateikė Jungtinis tyrimų centras)



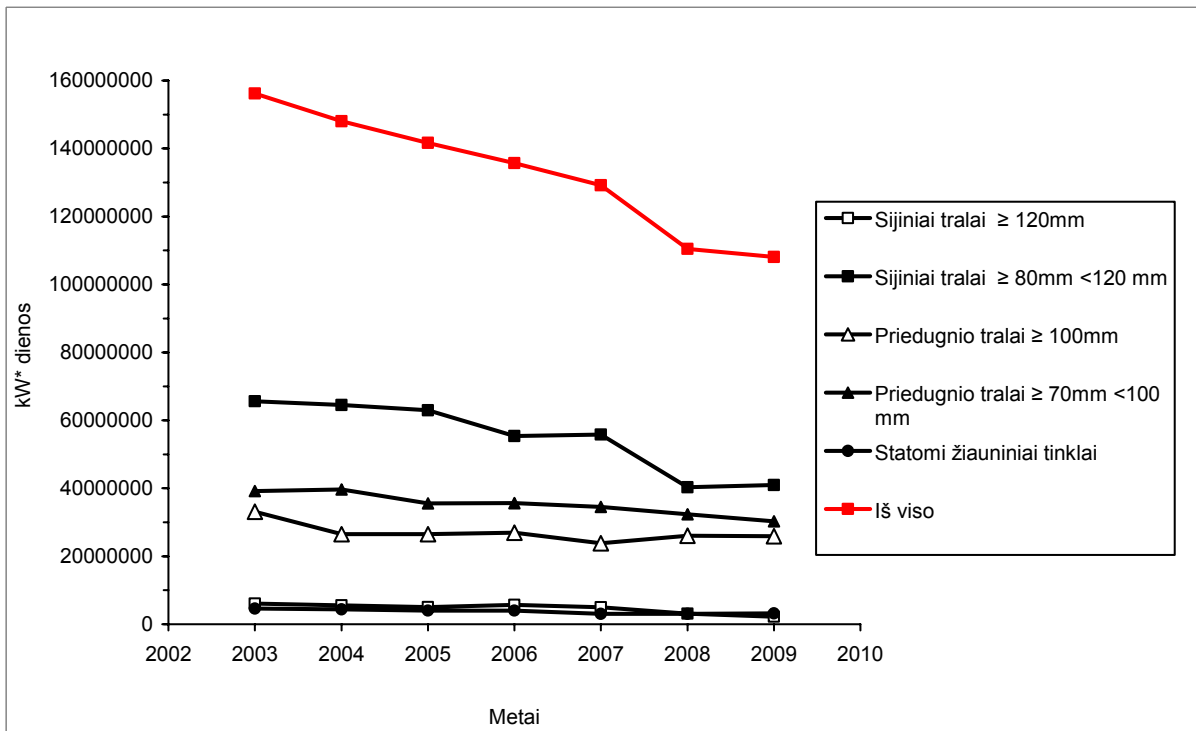
1 diagrama. Reguluojamos žvejybos pastangos vakarų Baltijos jūroje.



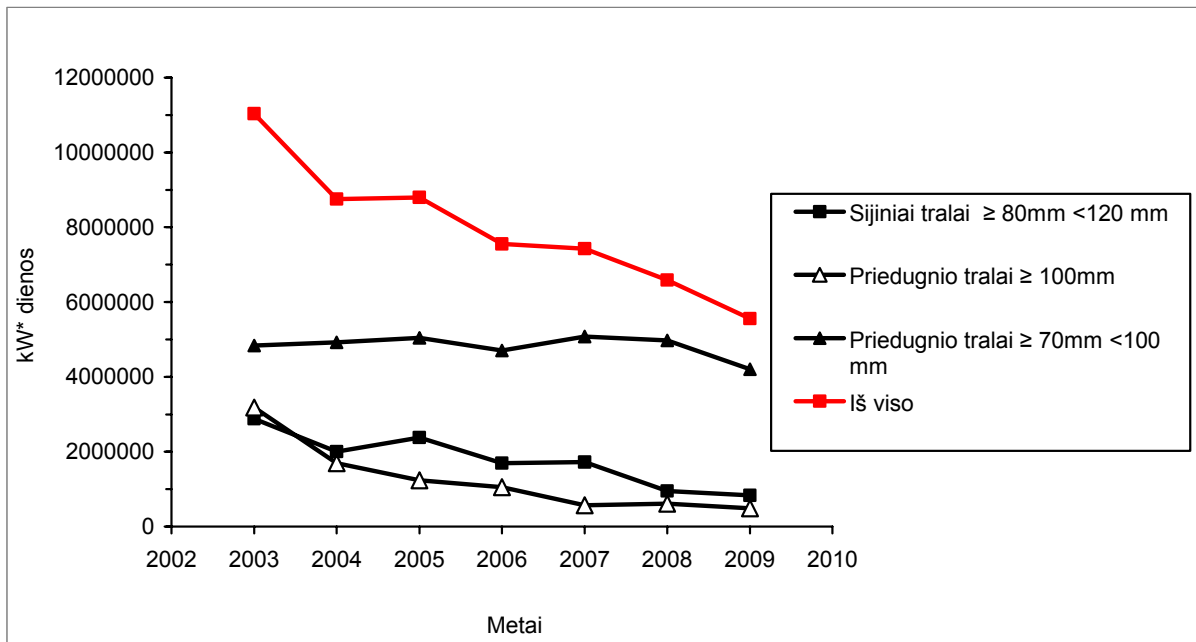
2 diagrama. Reguluojamos žvejybos pastangos vidurio Baltijos jūroje.



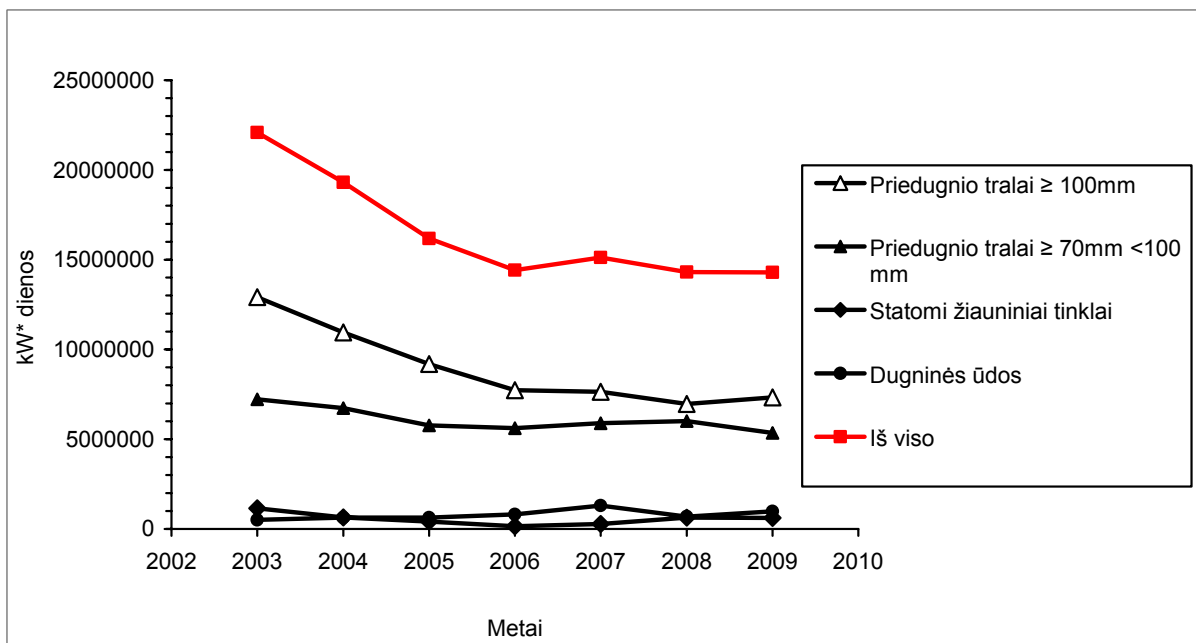
3 diagrama. Reguliuojamos žvejybos pastangos Kategato sąsiauryje.



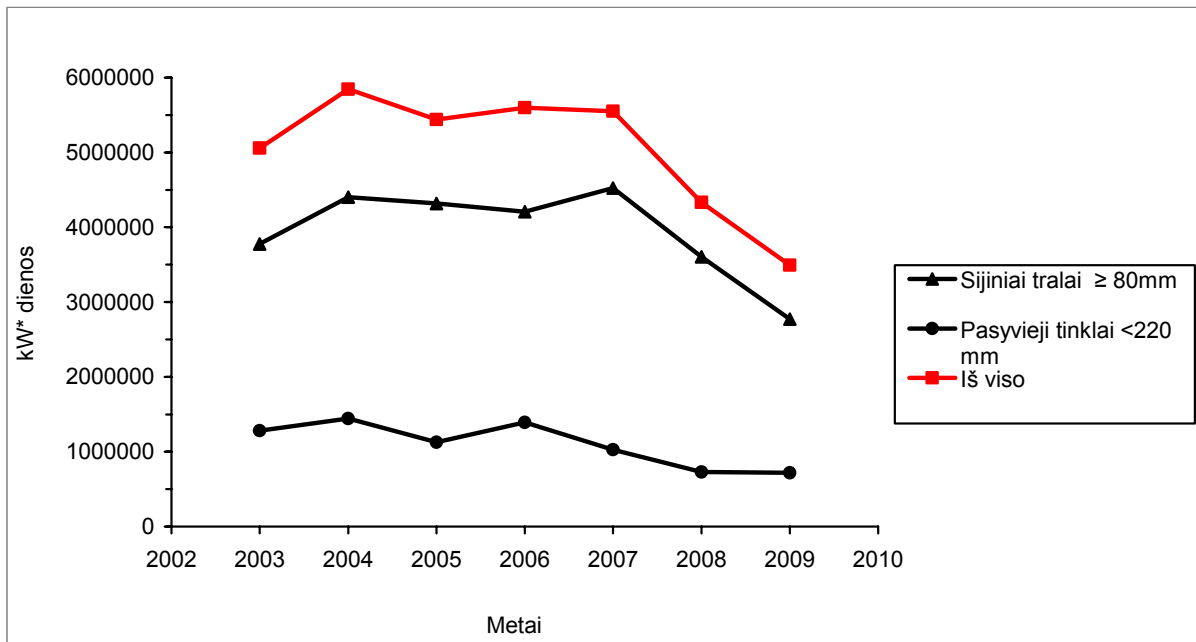
4 diagrama. Reguliuojamos žvejybos pastangos Šiaurės jūroje, Skagerako sąsiauryje ir rytinėje Lamanšų sąsiaurio dalyje.



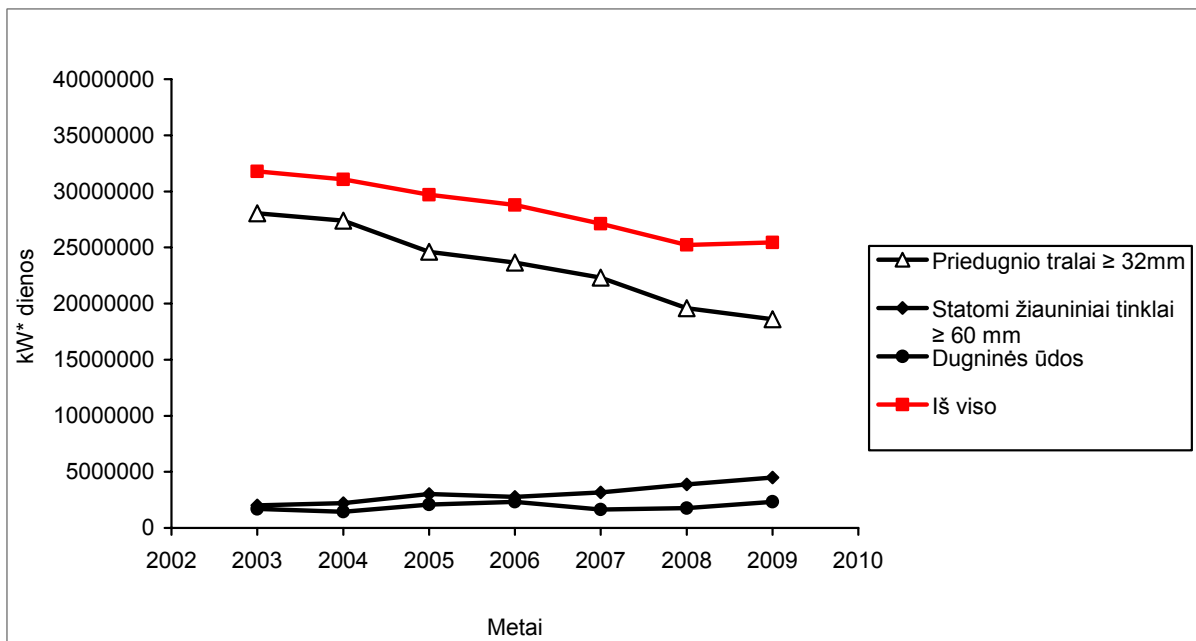
5 diagrama. Reguliuojamos žvejybos pastangos Airijos jūroje.



6 diagrama. Reguliuojamos žvejybos pastangos regione į vakarus nuo Škotijos.



7 diagrama. Reguliuojamos žvejybos pastangos vakarinėje Lamanšo sąsiaurio dalyje.



8 diagrama. Reguliuojamos žvejybos pastangos Balearų-Atlanto regione.

Pastaba. Tendencija skiriasi nuo praėjusių metų daugiausia dėl to, kad Ispanija pateikė išsamesnių duomenų.