

**LT**

**LT**

**LT**



EUROPOS BENDRIJŲ KOMISIJA

Briuselis, 13.6.2008  
KOM(2008) 351 galutinis

2008/0115 (COD)

Pasiūlymas

**EUROPOS PARLAMENTO IR TARYBOS DIREKTYVA .../.../EB**

[...]

**dėl ratinių žemės ūkio ar miškų ūkio traktorių vairuotojų sėdynės**

(Kodifikuota redakcija)

(pateiktas Komisijos)

## AIŠKINAMASIS MEMORANDUMAS

1. Žmonių Europos kontekste Komisija didelį dėmesį skiria tam, kad Bendrijos teisė būtų papastesnė ir aiškesnė siekiant, kad ji taptų suprantamesnė ir prieinamesnė visiems piliečiams, kurie įgytų naujų galimybių ir galėtų pasinaudoti konkrečiomis jiems suteiktomis teisėmis.

Šis tikslas nebus pasiektas, jei daug nuostatų, kurios buvo iš dalies ir dažnai iš esmės keičiamos keletą kartų, liktų išsibarsčiusios įvairiuose aktuose, ir todėl dalies jų reikėtų ieškoti pradiniam akte, o kitų – vėlesniuose keičiančiuose aktuose. Todėl siekiant surasti konkrečiu momentu galiojančias taisykles reikia atlikti tiriamąjį darbą lyginant įvairius teisės aktus.

Dėl šios priežasties siekiant, kad Bendrijos teisė būtų aiški ir skaidri, svarbu kodifikuoti taisykles, kurios buvo dažnai keičiamos.

2. Todėl 1987 m. balandžio 1 d. Komisija nusprendė<sup>1</sup>, kad visi teisės aktai, kurie buvo iš dalies pakeisti ne daugiau nei dešimt kartų, turėtų būti kodifikuojami ir pabrėžė, kad šis reikalavimas yra minimalus bei kad Komisijos padaliniai turėtų stengtis parengti kodifikuotas tekstų, už kuriuos jie yra atsakingi, redakcijas per trumpesnę laikotarpį siekdami užtikrinti, jog Bendrijos taisyklės būtų aiškios ir lengvai suprantamos.
3. Tai buvo patvirtinta 1992 m. gruodžio mėn. Edinburgo Europos vadovų taryboje pirmininkavusios valstybės išvadose<sup>2</sup>, pabrėžiančiose kodifikavimo, kuris konkrečiu momentu tam tikroje srityje taikomai teisei suteikia apibrėžtumo, svarbą.

Kodifikavimas turi būti vykdomas laikantis įprastos Bendrijos teisės aktų priėmimo tvarkos.

1994 m. gruodžio 20 d. Europos Parlamentas, Taryba ir Komisija, atsižvelgdami į tai, kad kodifikuojamuose teisės aktuose negali būti daromi esminiai pakeitimai, sudarė tarpinstitucinį susitarimą, kuriuo nusprendė kodifikuojamiems teisės aktams taikyti pagreitinto priėmimo tvarką.

4. Šiuo pasiūlymu siekiama kodifikuoti 1978 m. liepos 25 d. Tarybos direktyvą 78/764/EEB dėl valstybių narių įstatymų, reglamentuojančių ratinių žemės ūkio ar miškų ūkio traktorių vairuotojų sėdynes, suderinimo<sup>3</sup>. Nauja direktyva pakeis įvairius aktus, kurių nuostatos buvo į ją įtrauktos<sup>4</sup>; šis pasiūlymas nekeičia kodifikuojamų teisės aktų turinio, nes jame tik sujungiami šie aktai, atliekant kodifikavimui būtinus formas pakeitimus.

---

<sup>1</sup> COM(87) 868 PV.

<sup>2</sup> Žr. Išvadų A dalies 3 priedą.

<sup>3</sup> Atliekama vadovaujantis Komisijos komunikatu Europos Parlamentui ir Tarybai – *Acquis communautaire* kodifikavimas, COM(2001) 645 galutinis.

<sup>4</sup> Žr. šio pasiūlymo VI priedo A dalį.

5. Pasiūlymas dėl kodifikuoto teisės akto buvo parengtas remiantis preliminariu Direktyvos 78/764/EEB ir ją iš dalies keičiančių teisės aktų konsoliduotu tekstu, kurį visomis kalbomis parengė Europos Bendrijų oficialiųjų leidinių biuras naudodamas duomenų apdorojimo sistemą. Kadangi straipsniams suteikiami nauji numeriai, kodifikuotos direktyvos VII priede nurodomas buvusių ir naujų straipsnių numerių atitikimas.

Pasiūlymas

**EUROPOS PARLAMENTO IR TARYBOS DIREKTYVA .../.../EB**

[...]

**dėl ratinių žemės ūkio ar miškų ūkio traktorių vairuotojų  sėdynės**

**(Tekstas svarbus EEE)**

EUROPOS PARLAMENTAS IR EUROPOS SĄJUNGOS TARYBA,

atsižvelgdama į Europos bendrijos steigimo sutartį ir ypač į jos  95  straipsnį,

atsižvelgdama į Komisijos pasiūlymą,

atsižvelgdami į Europos ekonomikos ir socialinių reikalų komiteto nuomonę<sup>1</sup>,

laikydami Sutarties 251 straipsnyje nustatytos tvarkos<sup>2</sup>,

kadangi:

---



- (1) 1978 m. liepos 25 d. Tarybos direktyva 78/764/EEB dėl valstybių narių įstatymų, reglamentuojančių ratinių žemės ūkio ar miškų ūkio traktorių vairuotojų sėdynes, suderinimo<sup>3</sup> buvo keletą kartų iš esmės keičiama<sup>4</sup>. Siekiant aiškumo ir racionalumo minėta direktyva turėtų būti kodifikuota.
- (2) Direktyva 78/764/EB – tai viena iš Tarybos direktyvoje 74/150/EB, pakeistoje 2003 m. gegužės 26 d. Europos Parlamento ir Tarybos direktyva 2003/37/EB dėl žemės ar miškų ūkio traktorių, jų priekabų ir keičiamos velkamosios įrangos, jų sistemų, sudėtinių dalių ar atskirų techninių mazgų tipo patvirtinimo ir panaikinančia Direktyvą 74/150/EEB<sup>5</sup>, numatytos EB tipo patvirtinimo sistemos atskirųjų direktyvų, nustatanti techninius žemės ūkio ar miškų ūkio traktorių dizaino ir konstrukcijos reikalavimus dėl vairuotojo sėdynės. Šie techniniai reikalavimai susiję su valstybių

---

<sup>1</sup> OJ C [...], [...], p. [...].

<sup>2</sup> OJ C [...], [...], p. [...].

<sup>3</sup> OL L 225, 1978 9 18, p. 1. Direktyva su paskutiniais pakeitimais, padarytais Direktyva 2006/96/EB (OL L 363, 2006 12 20, p. 81).

<sup>4</sup> Žr. VI priedo A dalį.

<sup>5</sup> OL L 171, 2003 7 9, p. 1. Direktyva su paskutiniais pakeitimais, padarytais Komisijos direktyva 2006/96/EB.

narių įstatymų derinimu, siekiant kiekvienai traktorių rūšiai taikyti EB tipo patvirtinimo tvarką, numatytą Direktyvoje 2003/37/EB. Todėl šiai direktyvai taikomos Direktyvoje 2003/37/EB išdėstytos nuostatos dėl žemės ar miškų ūkio traktorių, jų priekabų ir keičiamos velkamosios įrangos, jų sistemų, sudėtinių dalių ir atskirų techninių mazgų.

- (3) Ši direktyva neturėtų pažeisti valstybių narių įsipareigojimų, susijusių su direktyvų perkėlimo į nacionalinę teisę ir taikymo pradžios terminais, numatytais VI priedo B dalyje,

---

↓ 78/764/EEB

PRIĖMĖ ŠIĄ DIREKTYVĄ:

### *1 straipsnis*

1. Šioje direktyvoje vartojamas terminas „žemės ūkio ar miškų ūkio traktorius“ – tai bet kokia ne mažiau kaip dviejų ašių motorinė ratinė arba vikšrinė transporto priemonė, kurios pagrindinė paskirtis yra teikti traukos jėgą ir kuri specialiai suprojektuota vilkti, stumti, vežti arba varyti žemės ūkyje arba miškų ūkyje naudojamus tam tikrus padargus, mašinas ar priekabas. Traktorius gali būti pritaikytas kroviniams ir keleiviams vežti.

---

↓ 82/890/EEB 1 straipsnio 1 dalis  
(pritaikytas)  
→<sub>1</sub> 97/54/EB 1 straipsnis

2. Ši direktyva taikoma tik 1 dalyje apibrėžtiems traktoriams su pneumatinėmis padangomis, kurių didžiausias projektinis greitis yra 6–→<sub>1</sub> 40 km/h ←.

---

↓ 78/764/EEB (pritaikytas)

### *2 straipsnis*

1. ☒ Valstybės ☒ narės suteikia EB sudėtinės dalies tipo patvirtinimą visiems vairuotojo sėdynės tipams, atitinkantiems I ir II prieduose išdėstytus konstrukcijos ir bandymų reikalavimus.

2. EB sudėtinės dalies tipo patvirtinimą suteikusi valstybė narė imasi reikiamų priemonių, kiek tai būtina ir jeigu reikia, bendradarbiaudama su kitų valstybių narių kompetentingomis institucijomis, patikrinti, ar produkcijos pavyzdžiai atitinka patvirtintą tipą. Tokie patikrinimai atliekami rengiant tik atsitiktinius tikrinimus.

### 3 straipsnis

---

↓ 78/764/EEB

Valstybės narės dėl kiekvieno vairuotojo sėdynės tipo, kuri joms patvirtina pagal 2 straipsnio nuostatas, gamintojui arba gamintojo įgaliotam atstovui išduoda EB sudėtinės dalies tipo patvirtinimo ženklą, atitinkantį II priedo 3.5 punkte pateiktą pavyzdį.

Valstybės narės imasi atitinkamų priemonių, kad nebūtų naudojami ženklai, galintys kelti painiavą tarp vairuotojo sėdynių, kurioms laikantis 2 straipsnio nuostatų suteiktas EB sudėtinės dalies tipo patvirtinimas, ir kitų įtaisų.

### 4 straipsnis

---

↓ 78/764/EEB (pritaikytas)

Jokia valstybė narė negali uždrausti pateikti į rinką vairuotojo sėdynių dėl priekasčių, susijusių su jų konstrukcija, jeigu sėdynės yra su EB sudėtinės dalies tipo patvirtinimo ženklu.

---

↓ 78/764/EEB

Vis dėlto valstybė narė gali uždrausti pateikti į rinką vairuotojo sėdynes su EB sudėtinės dalies tipo patvirtinimo ženklu, kurios aiškiai neatitinka patvirtinto tipo reikalavimų.

Valstybė narė nedelsdama praneša kitoms valstybėms narėms ir Komisijai apie priemones, kurių imtasi, ir nurodo priežastis, dėl kurių priimtas toks sprendimas.

### 5 straipsnis

Kiekvienos valstybės narės kompetentingos institucijos kitų valstybių narių kompetentingoms institucijoms per vieną mėnesį nusiunčia EB sudėtinės dalies tipo patvirtinimo sertifikatą, kurių pavyzdys pateiktas III priede, užpildytų kiekvienam vairuotojo sėdynės tipui, kuriam valstybės narės suteikia patvirtinimą arba atsisako suteikti patvirtinimą, kopijas.

### 6 straipsnis

1. Jeigu EB sudėtinės dalies tipo patvirtinimą suteikusi valstybė narė nustato, kad kai kurios vairuotojo sėdynės, turinčios tą patį EB sudėtinės dalies tipo patvirtinimo ženklą, neatitinka tipo, kuri valstybė narė yra patvirtinusi, reikalavimų, tokia valstybė narė imasi būtinų priemonių užtikrinti, kad produkcijos pavyzdžiai atitiktų patvirtinto tipo reikalavimus.

Šios valstybės narės kompetentingos institucijos kitos valstybės narės kompetentingoms institucijoms praneša apie priimtas priemones, kurios, prireikus, jeigu pakartotinai ir šurkščiau pažeidžiami nustatyti reikalavimai, gali apimti ir EEB EB sudėtinės dalies tipo patvirtinimo paskelbimą netekusiu galios.

Šios institucijos imasi tokių pat priemonių, jeigu kitos valstybės narės kompetentingos institucijos joms praneša apie reikalavimų nesilaikymą.

2. Valstybių narių kompetentingos institucijos per vieną mėnesį vienos kitoms praneša apie visus EB sudėtinės dalies tipo patvirtinimus, paskelbtus netekusiais galios, ir apie priešastis, dėl kurių tokios priemonės imtasi.

#### *7 straipsnis*

Kai remiantis nuostatomis, priimtomis įgyvendinant šią direktyvą, priimamas bet koks sprendimas atsisakyti suteikti EB sudėtinės dalies tipo patvirtinimą vairuotojo sėdynei, arba uždrausti ją pateikti į rinką ar naudoti, arba tokį tipo patvirtinimą paskelbti netekusiu galios, nurodomos išsamios tokio sprendimo priešastys.

Apie tokį sprendimą pranešama suinteresuotai šaliai, kuri kartu yra informuojama apie jai prieinamas savo teisių gynimo priemones pagal valstybėse narėse galiojančius įstatymus ir apie terminus, per kuriuos leidžiama tokiomis savo teisių gynimo priemonėmis pasinaudoti.

#### *8 straipsnis*

↓ 78/764/EEB (pritaikytas)

Jokia valstybė narė  neatsisako  suteikti traktoriui EB tipo patvirtinimą arba nacionalinį tipo patvirtinimą dėl priešasčių, susijusių su traktoriaus vairuotojo sėdyne, jeigu ji yra su EB sudėtinės dalies tipo patvirtinimo ženklu ir įrengta laikantis IV priede išdėstytų reikalavimų.

#### *9 straipsnis*

Jokia valstybė narė negali atsisakyti arba uždrausti  įregistruoti,  parduoti, pradėti eksploatuoti arba naudoti traktorius dėl priešasčių, susijusių su traktoriaus vairuotojo sėdyne, jeigu ji yra su EB sudėtinės dalies tipo patvirtinimo ženklu ir įrengta laikantis IV priede išdėstytų reikalavimų.

#### *10 straipsnis*

Pakeitimai , būtini I-V priedų reikalavimus derinant su technikos pažanga, priimami laikantis Direktyvos  2003/37/EB 20 straipsnio 2 dalyje nurodytos  tvarkos.

#### *11 straipsnis*

Valstybės narės pateikia Komisijai šios direktyvos taikymo srityje priimtų pagrindinių nacionalinės teisės nuostatų tekstus.





*12 straipsnis*

Direktyva 78/764/EEB su pakeitimais, padarytais aktais, nurodytais VI priedo A dalyje, yra panaikinama nepažeidžiant valstybių narių įsipareigojimų, susijusių su direktyvų perkėlimo į nacionalinę teisę ir taikymo pradžios terminais, numatytais VI priedo B dalyje.

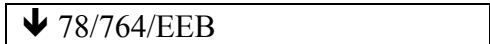
Nuorodos į panaikintą direktyvą laikomos nuorodomis į šią direktyvą ir skaitomos pagal VII priede pateiktą atitikmenų lentelę.

*13 straipsnis*

Ši direktyva įsigalioja dvidešimtą dieną nuo jos paskelbimo *Europos Sąjungos oficialiajame leidinyje*.

Ji taikoma nuo [...].

---



*14 straipsnis*

Ši direktyva skirta valstybėms narėms.

Priimta Briuselyje,

*Europos Parlamento vardu*  
*Pirmininkas*

*Tarybos vardu*  
*Pirmininkas*



## PRIEDU SARAŠAS

- I priedas: APIBRĖŽIMAI
- II priedas: KONSTRUKCIJOS IR BANDYMŲ REIKALAVIMAI – EB SUDĖTINĖS DALIES TIPO PATVIRTINIMO IR ŽENKLINIMO REIKALAVIMAI
- 1 priedėlis Method of determining the seat reference point (S)
- 1 paveikslas* Įtaisas sėdynės atskaitos taškui nustatyti (S)
- 2 paveikslas* Ant sėdynės uždėtas įtaisas
- 2 priedėlis Pakabos sistemos charakteringųjų kreivių ir apkrovos reguliavimo ribų nustatymas (2.5.1 punktas)
- 3 priedėlis Standartiniame kelyje atliekamas bandymas
- 4 priedėlis
- 5 priedėlis
- 6 priedėlis
- 7 priedėlis Bandymų stendas (2.5.3.1 punktas); konstrukcijos pavyzdys (matmenys mm)
- 8 priedėlis Vibracijų matavimo įtaiso filtro charakteristika (2.5.3.3.5 punktas)
- 9 priedėlis EB sudėtinės dalies tipo patvirtinimo ženklo pavyzdys (3.5 punktas)
- III priedas: EB SUDĖTINĖS DALIES TIPO PATVIRTINIMO SERTIFIKATO PAVYZDYS
- IV priedas: EB TIPO PATVIRTINIMO SERTIFIKATO, IŠDUOTO TRAKTORIUI, PRIEDAS DĖL VAIRUOTOJO SĖDYNĖS
- V priedas: EB TIPO PATVIRTINIMO SERTIFIKATO, IŠDUOTO TRAKTORIUI, PRIEDAS DĖL VAIRUOTOJO SĖDYNĖS
- A dalis: Panaikinama direktyva ir jos vėlesni pakeitimai
- VI priedas: B dalis: Perkėlimo į nacionalinę teisę ir taikymo pradžios terminų sąrašas
- VII priedas: Atitikmenų lentelė

## **I PRIEDAS**

### **APIBRĖŽIMAI**

#### **1. Vairuotojo sėdynė**

„Vairuotojo sėdynė” – tai vienam asmeniui skirta sėdynė, kurioje vairuodamas traktorių sėdi vairuotojas.

#### **2. Sėdynės pagrindo paviršius**

„Sėdynės pagrindo paviršius” – tai beveik horizontalus plotas, į kurį remiasi sėdynėje sėdintis vairuotojas.

#### **3. Atkaltė**

„Atkaltė” – tai beveik vertikalus sėdynės plotas, į kurį remiasi sėdynėje sėdinčio vairuotojo nugara.

#### **4. Sėdynės šoninės atramos**

„Sėdynės šoninės atramos” – tai įtaisai arba sėdynės pagrindo paviršiaus formos, neleidžiančios vairuotojui pasislinkti į šoną.

##### **4.1. Sėdynės porankiai**

„Sėdynės porankiai” – tai abiejų sėdynės pusių įtaisai, į kuriuos rankomis remiasi sėdynėje sėdintis vairuotojas.

#### **5. Sėdynės atskaitos taškas (S)**

„Sėdynės atskaitos taškas (S)” – tai sėdynės atkaltės su kamšalu pagrindo liečiamosios plokštumos ir horizontalios plokštumos susikirtimo taškas vidurinėje išilginėje sėdynės plokštumoje. Ši horizontali plokštuma apatinį sėdynės paviršių kerta 150 mm atstumu prieš sėdynės atskaitos tašką (S) (žr. II priedo I priedėlį).

#### **6. Sėdynės pagrindo paviršiaus ilgis**

„Sėdynės pagrindo paviršiaus ilgis” – tai horizontalus atstumas tarp sėdynės atskaitos taško (S) ir sėdynės pagrindo paviršiaus priekinio taško.

#### **7. Sėdynės pagrindo paviršiaus plotis**

„Sėdynės pagrindo paviršiaus plotis” – tai horizontalus atstumas tarp sėdynės šoninių kraštų, išmatuotas sėdynės vidurinei plokštumai statmenoje plokštumoje.

## 8. Apkrovos reguliavimo ribos

„Apkrovos reguliavimo ribos” – tai skirtumas tarp dviejų apkrovų, atitinkančių vidutines padėtis pakabos sistemos kreivėse, nubrėztose sunkiausiam ir lengviausiam vairuotojams.

↓ 83/190/EEB 1 straipsnis ir priedas

## 9. Pakabos eiga

„Pakabos eiga” – tai vertikalus atstumas tarp taško, esančio ant sėdynės paviršiaus 200 mm į priekį nuo sėdynės atskaitos taško vidurio išilginėje plokštumoje, aukščiausios padėties ir jo padėties tam tikru momentu.

↓ 78/764/EEB  
→<sub>1</sub> 83/190/EEB 1 str. ir priedas

## 10. Vibracija

„Vibracija” – tai vertikalus vairuotojo sėdynės slankiojimas į viršų ir į apačią.

## 11. Vibracinis pagreitis (a)

„Vibracinis pagreitis (a)” – tai antras vibracinio poslinkio diferencialas pagal laiką.

## 12. Pagreičio kvadratinio vidurkio vertė ( $a_{eff}$ )

„Pagreičio kvadratinio vidurkio vertė ( $a_{eff}$ )” – tai pagreičių kvadrato vidurkio kvadratinė šaknis.

## →<sub>1</sub> 13. ← Svertinis vibracinis pagreitis ( $a_w$ )

„Svertinis vibracinis pagreitis ( $a_w$ )” – tai svertinis vibracinis pagreitis, nustatytas filtru su svorio koeficientu pagal II priedo 2.5.3.3.5.2 punkte pateiktą aprašymą.

↓ 83/190/EEB 1 straipsnis ir priedas

$a_{wS}$  = tai svertinio sėdynės vibracinio pagreičio kvadratinio vidurkio vertė, išmatuota atliekant bandymą stende ar standartinį bandymą kelyje;

$a_{wB}$  = tai svertinio vibracinio pagreičio kvadratinio vidurkio vertė, išmatuota ties sėdynės laikikliu, atliekant bandymą stende;

$a_{wB}^*$  = tai svertinio vibracinio pagreičio kvadratinio vidurkio pamatinė vertė, išmatuota ties sėdynės laikikliu;

$a_{wS}^*$  = tai svertinio sėdynės vibracinio pagreičio kvadratinio vidurkio patikslintoji vertė, išmatuota atliekant bandymą stende;

$a_{wF}^*$  = tai svertinio vibracinio pagreičio kvadratinio vidurkio vertė, išmatuota ties sėdynės laikikliu, atliekant standartinį bandymą kelyje.

---

↓ 78/764/EEB  
→<sub>1</sub> 83/190/EEB 1 str. ir priedas

→<sub>1</sub> 14. ← **Vibracinis santykis**

„Vibracinis santykis“ – tai pagal II priedo 2.5.3.3.2 punkte pateiktą aprašymą vairuotojo sėdynėje išmatuoto svertinio vibracinio pagreičio santykis su sėdynės tvirtiklyje išmatuotu vibraciniu pagreičiu.

→<sub>1</sub> 15. ← **Vibracijos klasė**

„Vibracijos klasė“ – tai traktorių, kuriems būdingos vienodos vibracijos charakteristikos, klasė arba grupė.

---

↓ 83/190/EEB 1 str. ir priedas

**16. A kategorijos traktoriai**

„A kategorijos traktoriai“ – tai traktoriai, kurių pagal traktoriaus charakteristikas dėl panašių konstrukcijos ypatybių galima priskirti nustatyta vibracijos klasei.

---

↓ 88/465/EEB 1 str. ir priedas

16.1. Šių traktorių rodikliai yra tokie:

Ašių skaičius: dvi

Pakaba: galinė ašis be pakabos.

16.2. A kategorijos traktoriai skirstomi į tokias tris klases:

I klasė traktoriai, kurių masė be krovinio yra ne didesnė kaip 3 600 kg.

II klasė traktoriai, kurių masė be krovinio yra nuo 3 600 kg iki 6 500 kg.

III klasė traktoriai, kurių masė be krovinio yra didesnė kaip 6 500 kg.

---

↓ 83/190/EEB 1 str. ir priedas

**17. B kategorijos traktoriai**

„B kategorijos traktoriai“ – tai traktoriai, kurio negalima priskirti A kategorijos vibracijos klasei.

---

↓ 78/764/EEB → <sub>1</sub> 83/190/EEB 1 str. ir priedas
---

**→<sub>1</sub> 18. ← Vienodo tipo sėdynės**

„Vienodo tipo sėdynės“ – tai sėdynės, kurios nesiskiria jokiais pagrindiniais aspektais; sėdynės gali skirtis tik šiais aspektais:

- <sub>1</sub> 18.1. ← matmenimis;
  - <sub>1</sub> 18.2. ← sėdynės atkaltės vieta ir atkaltės polinkio kampų;
  - <sub>1</sub> 18.3. ← sėdynės pagrindo polinkio kampų;
  - <sub>1</sub> 18.4. ← išilginiu ir vertikaliu sėdynės reguliavimu.
-

## II PRIEDAS

### KONSTRUKCIJOS IR BANDYMŲ REIKALAVIMAI – EB SUDĖTINĖS DALIES TIPO PATVIRTINIMO IR ŽENKLINIMO REIKALAVIMAI

#### 1. BENDRIEJI REIKALAVIMAI

1.1. Vairuotojo sėdynę privalu suprojektuoti taip, kad ji užtikrintų patogią padėtį traktorių vairuojančiam ir juo manevrus atliekančiam vairuotojui ir kiek įmanoma saugotų vairuotojo sveikatą bei garantuotų jo saugą.

1.2. Sėdynė privalo būti reguliuojama išilgine ir vertikalia kryptimis nenaudojant įrankių.

1.3. Sėdynė privalo būti suprojektuota taip, kad sumažintų smūgius ir vibraciją. Ji privalo būti spyruokliuojanti, pakankamai slopinanti vibraciją ir su atitinkama atrama iš nugaros bei šonų.

Šoninės atramos laikomos tinkamomis, jeigu sėdynė yra suprojektuota taip, kad vairuotojo kūnas nepasislenka į šonus.

1.3.1. Sėdynę privalo būti įmanoma sureguliuoti taip, kad ja galėtų naudotis skirtingos masės asmenys. Visus reguliavimus, kad šio reikalavimo būtų laikomasi, turi būti įmanoma atlikti nenaudojant įrankių.

1.4. Sėdynės pagrindo paviršius, atkaltė, šoninės atramos ir, jeigu pritaisyta, nuimami, atlenkiami ar nejudami porankiai privalo būti su kamšalu.

1.5. Sėdynės atskaitos tašką (S) privalu apskaičiuoti I priedėlyje nurodytu būdu.

1.6. Jeigu nenumatyta kitaip, matavimai ir nuokrypiai privalo atitikti šiuos reikalavimus:

1.6.1. nustatytus matavimus privalu pateikti sveikaisiais skaičiais, jeigu būtina, suapvalintus iki artimiausio sveikojo vieneto skaičiaus;

1.6.2. matavimams naudojami prietaisai turi būti tokie, kad jais išmatuotas vertes būtų galima suapvalinti iki artimiausio sveikojo skaičiaus ir matavimo prietaisų tikslumas privalo būti šiose leistinosiose ribose:

matuojant ilgį:  $\pm 0,5 \%$ ,

matuojant kampus:  $\pm 1^\circ$ ,

nustatant traktoriaus masę:  $\pm 20 \text{ kg}$ ,

matuojant slėgį padangose:  $\rightarrow_1 \pm 0,1 \text{ bar} \leftarrow$ ;

1.6.3. kalbant apie visus su matmenimis susijusius duomenis, leidžiamas  $\pm 5 \%$  nuokrypis.

1.7. Sėdynei atliktini šie bandymai, kuriems naudojama ta pati sėdynė, ir jie atliekami toliau nurodyta seka:

1.7.1. pakabos rodiklių ir reguliavimo ribų, atsižvelgiant į vairuotojo masę, nustatymas;

1.7.2. šoninio stabilumo nustatymas;

↓ 83/190/EEB 1 str. ir priedas

1.7.3. vertikaliosios vibracijos rodiklių nustatymas;

1.7.4. rezonanso srityje slopinimo rodiklių nustatymas.

↓ 78/764/EEB

→<sub>1</sub> 88/465/EEB 1 str. ir priedas

1.8. Jeigu sėdynė pagaminta taip, kad ji gali sukintis apie vertikalią ašį, tada bandymai atliekami sėdynę nukreipus į priekinę padėtį, užfiksavus sėdynę ir užfiksavus sėdynę traktoriaus vidurinei išilginei plokštumai lygiagrečioje padėtyje.

1.9. Sėdynės, naudojamos anksčiau nurodytiems bandymams atlikti, charakteristikos, konstrukcijos ir įtaisymo požiūriu turi būti tokios pat kaip ir serijinės gamybos sėdynių.

1.10. Prieš pradėdant bandymus, gamintojas privalo būti įdirbęs sėdynę.

1.11. Bandymų ataskaitą, kuria patvirtinama, kad atlikus visus nustatytus bandymus sėdynė nebuvo sugadinta, ir į kurią įtraukiamos sėdynės vibracinės charakteristikos, privalo parengti bandymų laboratorija.

1.12. Sėdynės, išbandytos I klasės traktoriams, yra tinkamos tik šios klasės traktoriams, o sėdynės, išbandytos II klasės traktoriams, tinkamos ir I, ir II klasės traktoriams →<sub>1</sub> o sėdynės, išbandytos III klasės traktoriams, tinkamos ir II bei III klasių traktoriams ←.

## 2. SPECIALŪS REIKALAVIMAI

### 2.1. Sėdynės pagrindo paviršiaus matmenys

2.1.1. Sėdynės pagrindo paviršiaus ilgis, išmatuotas 150 mm atstumu nuo sėdynės vidurinės išilginės plokštumos ir lygiagrečiai šiai plokštumai, privalo būti 400 mm ± 50 mm (žr. toliau pateiktą paveikslą).

2.1.2. Sėdynės pagrindo paviršiaus plotis, išmatuotas statmenai sėdynės vidurinei plokštumai per 150 mm prieš sėdynės atskaitos tašką (S) ir ne aukščiau kaip 80 mm virš šio taško, privalo būti ne mažesnis kaip 450 mm (žr. toliau pateiktą paveikslą).



---

↓ 83/190/EEB 1 str. ir priedas

- 2.1.3. Sėdynės, skirtos naudoti traktoriuose, kurių užpakalinių ratų tarpvėžės plotis yra ne didesnis kaip 1 150 mm, pagrindo paviršiaus ilgis bei plotis gali būti sumažintas, jeigu traktorius yra tokios konstrukcijos, kad negalima laikytis 2.1.1. ir 2.1.2 punktuose pateiktų reikalavimų, t. y. ilgis ne didesnis kaip 300 mm, o plotis – ne didesnis kaip 400 mm.
- 

↓ 78/764/EEB

## **2.2. Sėdynės atkaltės padėtis ir jos polinkio kampas**

- 2.2.1. Viršutinis sėdynės atkaltės kraštas virš sėdynės atskaitos taško (S) turi būti ne mažiau kaip per 260 mm (žr. toliau pateiktą paveikslą).
- 2.2.2. Sėdynės atkaltės polinkio kampas privalo būti  $10^\circ \pm 5^\circ$  (žr. toliau pateiktą paveikslą).

## **2.3. Sėdynės paviršiaus polinkio kampas**

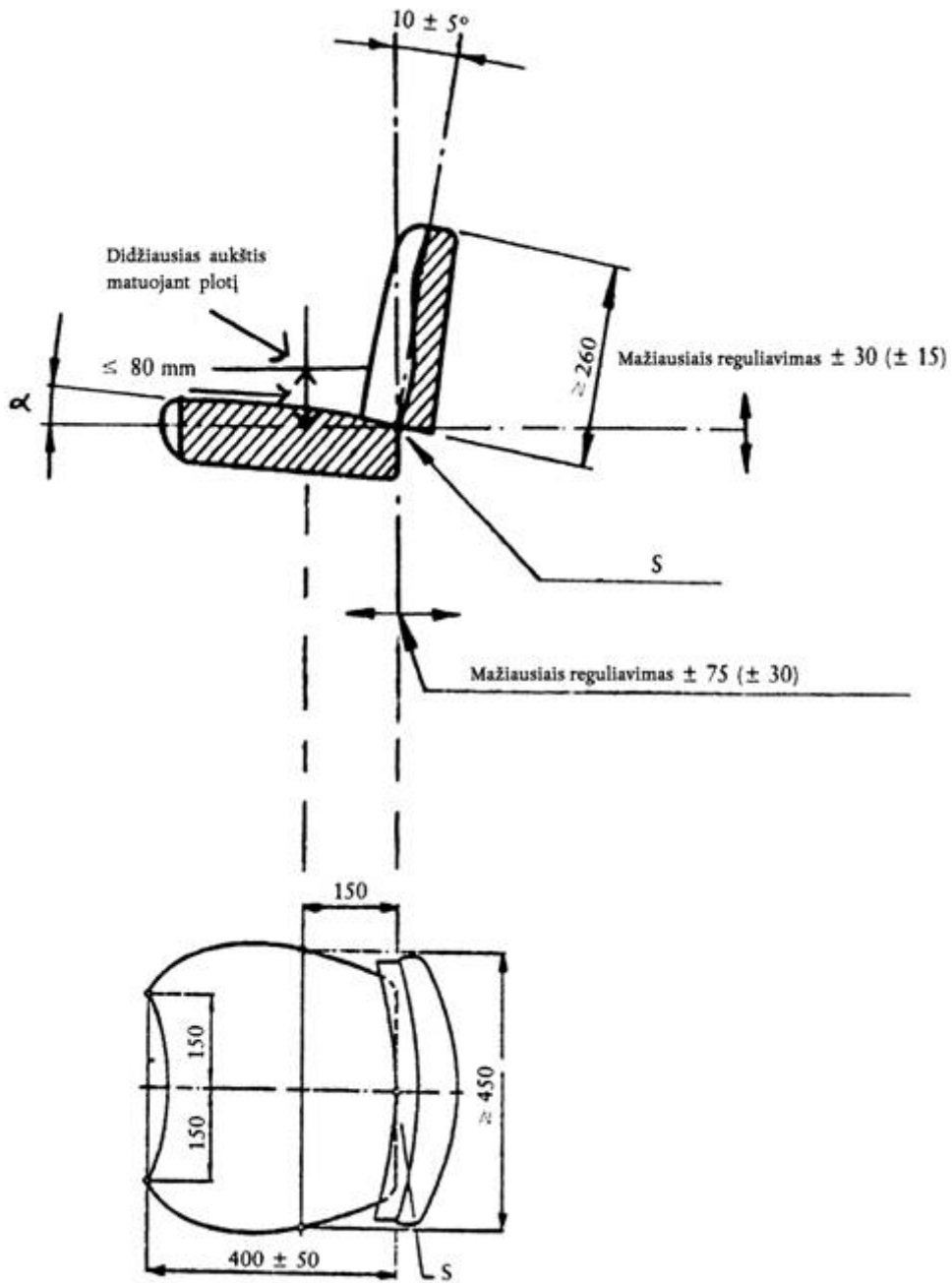
- 2.3.1. Sėdynės polinkio kampas į horizontalę atgal (žr. kampą  $\alpha$  toliau pateiktame paveiksle), kai sėdynė yra apkrauta, privalo būti nuo  $3^\circ$  iki  $12^\circ$ , matuojant su apkrovos įtaisu pagal I priedėlį.

## **2.4. Sėdynės reguliavimas (žr. toliau pateiktą paveikslą)**

---

↓ 83/190/EEB 1 str. ir priedas

- 2.4.1. Sėdynę išilgine kryptimi privalo būti įmanoma reguliuoti ne mažesne pastūma kaip:
- 150 mm traktoriuose, kurių užpakalinių ratų tarpvėžės plotis didesnis kaip 1 150 mm,
  - 60 mm traktoriuose, kurių užpakalinių ratų tarpvėžės plotis 1 150 mm arba mažesnis.
- 2.4.2. Sėdynę vertikalia kryptimi privalo būti įmanoma reguliuoti ne mažesne pastūma kaip:
- 60 mm traktoriuose, kurių užpakalinių ratų tarpvėžės plotis didesnis kaip 1 150 mm,
  - 30 mm traktoriuose, kurių užpakalinių ratų tarpvėžės plotis 1 150 mm arba mažesnis.



Matmenys milimetrais

## 2.5. Sėdynės bandymai

---

↓ 83/190/EEB 1 str. ir priedas

### 2.5.1. Pakabos savybių ir reguliavimo ribų, atsižvelgiant į vairuotojo svorį, nustatymas

2.5.1.1. Pakabos savybės nustatomos statiniu bandymu. Reguliavimo ribos, atsižvelgiant į vairuotojo svorį, apskaičiuojamas remiantis pakabos savybėmis. Kai sėdynių rankiniu būdu negalima sureguliuoti, atsižvelgiant į vairuotojo svorį, šių skaičiavimų atlikti nebūtina.

---

↓ 78/764/EEB

→<sub>1</sub> 83/190/EEB 1 str. ir priedas

2.5.1.2. Sėdynė uždedama ant bandymo stendo arba sumontuojama traktoriuje ir ji pradeda veikti apkrova – arba tiesiogine, arba panaudojant specialų įtaisą; ši apkrova nuo vardinės apkrovos neturi skirtis daugiau kaip 5 N. →<sub>1</sub> Pakabos eigos matavimo paklaida turi būti ne daugiau kaip  $\pm 1$  mm. ← Sėdynę veikti apkrova privalu pagal I priedėlio 3 punkte išdėstytą metodiką.

---

↓ 83/190/EEB 1 str. ir priedas

2.5.1.3. Visą pakabos sistemos charakteringą nuokrypių kreivę reikia brėžti nuo nulinės apkrovos iki didžiausios apkrovos taško, tada vėl į nulinės apkrovos tašką. Matuojant pakabos eigą, apkrovos gradavimas neturi viršyti 100 N; bent aštuoni matavimo taškai turi būti išdėstyti apytikriai vienodais pakabos eigos atstumais. Didžiausios apkrovos taškas – tai taškas, kuriame tolesnės pakabos eigos negalima išmatuoti, arba 1 500 N apkrovos taškas. Kiekvieną kartą nustojus veikti apkrova arba nuėmus apkrovą, reikia išmatuoti pakabos eigą 200 mm priešais sėdynės atskaitos tašką sėdynės paviršiaus vidurio išilginėje plokštumoje. Nustojus veikti apkrova ar nuėmus apkrovą, sėdynei reikia leisti sugrįžti į nejudamą padėtį.

2.5.1.4. Masės reguliavimo skalę turinčių sėdynių pakabos sistemos charakteringoji nuokrypių kreivė brėžiama kai sėdynė sureguliuota 50 kg ir 120 kg masės vairuotojams. Kai sėdynės neturi masės reguliavimo skalės, tačiau turi fiksuotas reguliavimo padėtis, matavimai atliekami tada, kai sėdynė sureguliuota, atsižvelgiant į mažiausią ir didžiausią masę. Kai sėdynės neturi nei masės reguliavimo skalės, nei fiksuotų reguliavimo padėčių, reikia pasirinkti tokią padėtį, kad:

2.5.1.4.1. kai sėdynė sureguliuota atsižvelgiant į mažiausios masės ribą, nustojus veikti apkrova, sėdynė sugrįžtų į aukščiausią pakabos eigos tašką, ir

2.5.1.4.2. kai sėdynė sureguliuota atsižvelgiant į didžiausios masės ribą, 1 500 N apkrovos veikiamą sėdynę atsiderėtų žemiausiame pakabos eigos taške.

---

↓ 78/764/EEB (pritaikytas)

→<sub>1</sub> 83/190/EEB 1 str. ir priedas

2.5.1.5. Vidurinė pakabos sistemos padėtis – tai padėtis, kurioje sėdynė atsideria spaudžiama iki pakabos sistemos visos eigos vidurio.

2.5.1.6. Kadangi pakabos sistemos būdingoji kreivė – tai paprastai histerezės kilpos, apkrovą →<sub>1</sub> vidurinėje pakabos sistemos padėtyje ← privalu nustatyti per kilpos vidurį brėžiant tiesę (žr. I priedo 8 punktą ir 2 priedėlio A ir B punktus).

---

↓ 83/190/EEB 1 str. ir priedas  
(pritaikytas)

2.5.1.7. Norint apskaičiuoti reguliavimo ribų apribojimus kaip vairuotojo masės funkciją, 2.5.1.6 punkte pateikta tvarka nustatytas A ir B taškuose ☒ (žr. 2 priedėlį) ☒ veikiančių vertikaliųjų jėgų reikšmes reikia padauginti iš skalės koeficiento 0,13 kg/N.

### 2.5.2. Šoninio stabilumo nustatymas

2.5.2.1. Nustačius aukščiausią sėdynės svorio sureguliuojamą padėtį, sėdynę reikia sujungti su bandymų stendu ar traktoriumi taip, kad jos pagrindo plokštė remtųsi į kietą plokštę (bandymų stendą), ne mažesnę už pačią pagrindo plokštę.

---

↓ 78/764/EEB

2.5.2.2. Sėdynės paviršius arba pagrindas veikiamas 1000 N bandomąja apkrova. Apkrova turi veikti sėdynės paviršiaus tašką, esantį per 200 mm prieš sėdynės atskaitos tašką (S), ir pakaitomis du šoninius taškus, nuo sėdynės simetrijos plokštumos esančius per 150 mm.

2.5.2.3. Kol apkrova veikia sėdynę, jos paviršiaus šoninio polinkio kampo kaita matuojama prie įtaisų, skirtų reguliuoti horizontaliai ir vertikaliai sėdynės padėčiai, galo. Į liekamąją deformaciją prie taško, kuriame apkrova veikia sėdynę, neatsižvelgiama.

---

↓ 83/190/EEB 1 str. ir priedas

### 2.5.3. Vertikaliosios vibracijos rodiklių nustatymas

---

↓ 78/764/EEB

Sėdynės vibracija nustatoma atliekant bandymus bandymo stende ir (arba) standartiniame kelyje atsižvelgiant į tai, ar sėdynę numatyta naudoti A kategorijos, ar B kategorijos klasės (arba klasių) traktoriuose.

#### 2.5.3.1. Bandymas bandymo stende

---

↓ 83/190/EEB 1 str. ir priedas  
(pritaikytas)  
→<sub>1</sub> 88/465/EEB 1 str. ir priedas

2.5.3.1.1. Bandymų stendas turi imituoti vertikaliąją vibraciją vairuotojo sėdynės pritvirtinimo taške. Virpesiai sužadinami elektriniu hidrauliniu įtaisu. Atliekant bandymą su pirmiau nurodytos klasės traktoriais, reikia naudoti →<sub>1</sub> ☒ 4, 5 ir 6 ☒ ← priedėliuose pateiktas atitinkamo traktoriaus tipo nustatytąsias vertes, arba dvigubo integravimo pagrėičio signalus, užfiksuotus sėdynės pritvirtinimo taške, kai

B kategorijos traktorius  $12 \text{ km/h} \pm 0,5 \text{ km/h}$  greičiu važiuoja standartiniu keliu, kurio apibrėžimas pateiktas 2.5.3.2.1 punkte. Virpesiams sužadinti būtina du kartus be pertraukos taikyti nustatytąsias vertes.

Perėjimas nuo pirmojo karto metu standartiniame kelyje užfiksuotų pagreičio signalų sekos pabaigos prie antrojo karto pradžios turi būti švelnus ir netrūkčiojantis. Pirmą kartą taikant nustatytąsias vertes arba pagreičio signalus, matavimai neatliekami. Galima taikyti daugiau verčių, t. y. ne tik 700 pateiktųjų  $\rightarrow_1 \boxtimes 4, 5 \text{ ir } 6 \boxtimes \leftarrow$  priedėliuose, pvz., kai šios vertės apskaičiuotos, taikant pirmųjų 700 reikšmių kubinę *Spline* funkciją.

---

↓ 78/764/EEB

2.5.3.1.2. Be įtaiso bandomajai sėdynei, platformoje privalo būti vairaratis ir pakoja. Jų konfigūracija privalo atitikti pateiktąją 7 priedėlyje.

---

↓ 83/190/EEB 1 str. ir priedas

2.5.3.1.3. Bandymų stendas turi turėti didelį lenkimo ir sukimo standumą, o jo guoliuose ir kreipiamosiose neturi būti didesnių tarpelių nei yra reikalinga, atsižvelgiant į techninius reikalavimus. Jeigu platforma pritaisyta prie vibracinio stropo, R dydis turi būti ne mažiau kaip 2 000 mm (žr. 7 priedėlį). Kai dažniai yra 0,5–5,0 Hz, virpesių santykio dydis turi būti  $1,00 \pm 0,05$  ribose, matuojant ne didesniais kaip 0,5 Hz intervalais. Dažniui kintant tose pačiose ribose, fazės pasikeitimas negali įvairuoti daugiau kaip  $20^\circ$ .

---

↓ 78/764/EEB

2.5.3.2. Bandymas standartiniame kelyje

---

↓ 83/190/EEB 1 str. ir priedas

2.5.3.2.1. Kelią sudaro dvi lygiagrečios juostos, kurių tarpas atitinka traktoriaus tarpvėžę. Abiejų juostų paviršius turi būti iš standžios medžiagos tokios kaip mediena arba betonas, ir suformuotas arba iš plokščių, sudėtų ant atraminės struktūros, arba ant vientiso lygaus paviršiaus. Kiekvienos vėžės juostos išilginį profilį apibūdina pakilimo virš pagrindo lygio ordinatės; šios ordinatės pateiktos 3 priedėlio lentelėse. Atsižvelgiant į kelią, pakilimas apibrėžiamas 16 cm tarpais išilgai kiekvienos juostos.

Kelias turi būti nutiestas ant stabilaus grunto, o atstumas tarp juostų per visą kelio ilgį gali kisti tik nežymiai; traktoriaus ratai visą laiką turi visiškai remtis į kelią.

Kai kelias grįstas plokštėmis, pastarųjų storis turi būti 6–8 cm, o atstumas nuo vienos plokštės vidurio iki kitos plokštės vidurio – 16 cm. Standartinio kelio ilgis turi būti 100 m.

Matuoti reikia pradėti, kai tik traktoriaus užpakalinio tilto ašis pasidaro statmena kelio taškui  $D = 0$ , ir baigti matavimą, kai tik traktoriaus priekinio tilto ašis pasidaro statmena bandymo kelio taškui  $D = 100$  (žr. 3 priedėlį).

2.5.3.2.2. Matavimai atliekami esant  $12 \text{ km/h} \pm 0,5 \text{ km/h}$  greičiui.

Nustatytasis greitis turi būti palaikomas nenaudojant stabdžių. Vibraciją reikia matuoti ant sėdynės ir tame taške, kur sėdynė yra pritvirtinta prie traktoriaus, kai sėdynėje sėdi lengvas ir sunkus vairuotojas.

Nuvažiavus išibėgėjimo atkarpa, turi būti pasiektas  $12 \text{ km/h}$  greitis. Šios išibėgėjimo atkarpos danga turi būti plokščia, su standartiniu keliu ji turi būti sujungta taip, kad nesijaustų lygio skirtumo.

↓ 78/764/EEB

2.5.3.2.3. Sėdynę vairuotojo masei privalu sureguliuoti pagal gamintojo nurodymus.

2.5.3.2.4. Traktoriui turi būti pritaistas apsauginis rėmas ir (arba) kabina, išskyrus tokio tipo traktorius, kuriems reikalavimai dėl šių įrenginių netaikomi. Traktorius turi būti be pagalbinių įrenginių. Be to, prie ratų arba rėmo neturi būti balasto ir padangose neturi būti skysčio.

2.5.3.2.5. Atliekant bandymą naudotinos gamintojo nurodytos standartinių matmenų ir kordo charakteristikų padangos. Padangos protektoriaus gylis turi būti ne mažesnis kaip 65 % naujos padangos protektoriaus gylis.

2.5.3.2.6. Padangų šoninės sienelės negali būti pažeistos. Slėgis padangose turi atitikti padangų gamintojo rekomenduotų pamatinių slėgių aritmetinį vidurkį. Tarpvėžės plotis turi atitikti naudojamą esant normalioms traktoriaus modelio, kuriame sėdynė yra sumontuota, veikimo sąlygoms.

2.5.3.2.7. Matavimus prie sėdynės pritvirtinimo taško ir pačioje sėdynėje privalu atlikti per tą patį važiavimą.

Vibracijoms išmatuoti ir užregistruoti naudojamas akcelerometras, matavimo stiprintuvas ir magnetofonas arba tiesioginės atskaitos vibrometras. Šių instrumentų specifikacijos pateiktos 2.5.3.3.2–2.5.3.3.6 punktuose.

2.5.3.3. Kelyje arba bandymo stende atliekamų bandymų specifikacijos

#### 2.5.3.3.1. Vairuotojo masė

Bandymą reikia atlikti su dviem vairuotojais: vieno visuminė masė turi būti  $59 \text{ kg} \pm 1 \text{ kg}$ , iš kurių ne daugiau kaip 5 kg gali būti apie kūną apjuostas balastinis diržas; kito vairuotojo masė turi būti  $98 \text{ kg} \pm 5 \text{ kg}$ , o balastinio diržo masė turi būti ne daugiau kaip 8 kg.

#### 2.5.3.3.2. Akcelerometro vieta

Norint išmatuoti vairuotoją veikiančius virpesius, akcelerometrą reikia pritvirtinti ant  $250 \text{ mm} \pm 50 \text{ mm}$  skersmens lygios plokštės, kurios vidurinė ne mažesnio kaip 75 mm skersmens dalis turi būti standi ir kurioje privalo būti akcelerometrą apsaugantis standus įtaisas. Šią plokštę reikia padėti sėdynės pagrindo paviršiaus viduryje tarp sėdynės ir vairuotojo, jos paviršius turi būti neslidus.

Norint išmatuoti sėdynės pritvirtinimą veikiančius virpesius, akcelerometrą reikia pritaisyti prie sėdynės pritvirtinimo ne toliau kaip per 100 mm nuo traktoriaus vidurinės išilginės plokštumos, tačiau ne už sėdynės paviršiaus vertikalios projekcijos į traktorių ribų.

#### 2.5.3.3.3. Vibracinio pagreičio matavimas

Akcelerometras ir su juo sujungta stiprinimo ir perdavimo įranga privalo suveikti, kai atsiranda vibraciniai virpesiai, kurių kvadratinio vidurkio vertė yra  $0,05 \text{ m/s}^2$ , turi tinkami išmatuoti vibracinius virpesius, kurių kvadratinio vidurkio dydis yra  $5 \text{ m/s}^2$ , ir piko faktorių (piko santykis su kvadratinio vidurkio verte), lygų 3, be iškraipymų (didžiausia paklaida  $\pm 2,5 \%$ , matuojant nuo 1 Hz iki 80 Hz).

#### 2.5.3.3.4. Magnetofonas

Jeigu naudojamas magnetofonas, atkūrimo paklaida, kai dažniai yra nuo 1 Hz iki 80 Hz, neturi būti didesnė  $\pm 3,5 \%$ , įskaitant ir juostos greičio pokytį, kai juosta perklausoma atliekant analizę.

#### 2.5.3.3.5. Vibrometras

2.5.3.3.5.1. Į vibracinius virpesius, didesnius kaip 10 Hz, galima neatsižvelgti. Todėl priešais matavimo instrumentą leidžiama prijungti žemo dažnio filtrą, kurio atskiriamasis dažnis yra maždaug 10 Hz ir slopinimas yra 12 dB oktavai.

2.5.3.3.5.2. Šiame instrumente tarp jutiklio ir integratoriaus privalo būti elektroninis svertinis filtras. Šis filtras privalo atitikti 9 priedėlyje pateiktą kreivę, ir jo ribinė paklaida, kalbant apie 2–4 Hz dažnius, turi būti  $\pm 0,5 \text{ dB}$ , o kitiems dažniams –  $\pm 2 \text{ dB}$ .

2.5.3.3.5.3. Elektroniniu matavimo įtaisu privalo būti įmanoma nustatyti:

- arba svartinio vibracinio pagreičio ( $a_w$ ) kvadrato integralą ( $I$ ) bandymo laikui ( $T$ )

$$I = \int_0^T (a_w)^2 dt,$$

- arba šio integralo kvadratinę šaknį,
- arba tiesiogiai svartinio vibracinio pagreičio ( $a_{weff}$ ) kvadratinio vidurkio vertę

$$a_{weff} = \sqrt{I/T} = (\sqrt{I}/\sqrt{T})$$

↓ 83/190/EEB 1 straipsnis ir priedas

Atliekant pagreičio svartinio kvadratinio vidurkio vertės matavimą, visos sistemos paklaida negali būti daugiau kaip  $\pm 5\%$  išmatuotosios vertės.

↓ 78/764/EEB

2.5.3.3.6. Kalibravimas

Visus prietaisus privalu reguliariai kalibruoti.

2.5.3.3.7. Vibracinių bandymų įvertinimas

↓ 83/190/EEB 1 straipsnis ir priedas

2.5.3.3.7.1. Atliekant kiekvieną bandymą, svartinis vibracinis pagreitis per visą bandymo laiką nustatomas 2.5.3.3.5 punkte aprašytu virpesių matuokliu.

2.5.3.3.7.2. Bandymų ataskaitoje reikia pateikti apkrovos veikiamos sėdynės vibracinio pagreičio ( $a_{ws}$ ) svartinio kvadratinio vidurkio verčių, nustatytų kai sėdynėje sėdi lengvas ir sunkus vairuotojas, aritmetinį vidurkį. Bandymų ataskaitoje taip pat reikia nurodyti ties apkrova veikiamą sėdynę išmatuoto vibracinio pagreičio ( $a_{ws}$ ) svartinio kvadratinio vidurkio vertės ir sėdynės tvirtiklyje išmatuoto vibracinio pagreičio ( $a_{wB}$ ) svartinio kvadratinio vidurkio vertės santykį. Šis santykis pateikiamas dviejų skaičių po kablelio tikslumu.

2.5.3.3.7.3. Atliekant vibracijos bandymus, reikia matuoti aplinkos temperatūrą ir ją pateikti ataskaitoje.

2.5.4. *Traktorių sėdynių vibracinis bandymas, atsižvelgiant į numatomą jų paskirtį*

↓ 78/764/EEB

2.5.4.1. Sėdynė, kurią numatoma naudoti A kategorijai priskirtos klasės (-ių) traktoriuje (-iuose), išbandytina vibraciniu stendu naudojant atitinkamus nustatytos vertės signalus.



2.5.4.2. Sėdynė, kurią numatoma naudoti B kategorijai priskirto tipo traktoriuje, išbandytina standartiniame kelyje su šio tipo traktoriais. Tačiau bandymas, kurio metu imituojamos eksploataavimo sąlygos, taip pat gali būti atliekamas naudojant nustatytos vertės signalą, atitinkantį pagreičio kreivę, kuri nustatyta atliekant bandymą standartiniame kelyje su to tipo traktoriais, kuriam sėdynė yra skirta.

2.5.4.3. Sėdynė, numatoma naudoti tik A kategorijai priskirtame konkretno tipo traktoriuje, taip pat gali būti išbandyta pagal 2.5.4.2 punkte išdėstytus reikalavimus. Šiuo atveju EB sudėtinės dalies tipo patvirtinimas suteikiamas tik to tipo traktoriui, kuriame numatyta sėdynė naudoti.

↓ 83/190/EEB 1 straipsnis ir priedas

2.5.5. Tvarka, taikoma A kategorijos traktoriams skirtų sėdynių svertiniam vibracijos pagreičiui nustatyti

2.5.5.1. Bandymas vibraciniame bandymų stende atliekamas 2.5.3.1 punkte nustatyta tvarka. Atliekant matavimą, reikia nustatyti faktinę  $a_{WB}$  vertę ties sėdynės tvirtinimu. Kai nukrypstama nuo pamatinės vertės:

↓ 88/465/EEB 1 straipsnis ir priedas

A kategorijos I klasės traktoriai:  $a_{WB}^* = 2,05 \text{ m/s}^2$ .

A kategorijos II klasės traktoriai:  $a_{WB}^* = 1,5 \text{ m/s}^2$ .

A kategorijos III klasės traktoriai:  $a_{WB}^* = 1,3 \text{ m/s}^2$ .

↓ 83/190/EEB 1 straipsnis ir priedas (pritaikytas)

$a_{ws}$  pagreitis, išmatuotas ties vairuotojo sėdyne, tikslinamas pagal šią lygybę:

$$\langle \otimes \rangle \quad a_{ws}^* = (a_{ws}) \left( \frac{a_{WB}^*}{a_{WB}} \right) \langle \otimes \rangle$$

↓ 88/465/EEB 1 straipsnis ir priedas (pritaikytas)

2.5.5.2. Kiekvieno iš dviejų 2.5.3.3.1 punkte nurodytų vairuotojų vibracinio judėjimo svorinis pagreitis I ir III kategorijų traktoriuose ties sėdyne matuojamas 28 s, o II kategorijos traktoriuose – 31 s. Matuoti pradedama gavus nustatyto dydžio signalą, atitinkantį  $t = 0$  s, o baigiama gavus nustatyto dydžio signalą, atitinkantį  $t = 28$  s arba 31 s (žr. lenteles  $\langle \otimes \rangle$  4, 5 ir 6  $\langle \otimes \rangle$  priedėliuose).

Turi būti atliekami bent du bandymų ciklai. Išmatuotos vertės neturi skirtis nuo aritmetinio vidurkio daugiau kaip  $\pm 5\%$ . Kiekviena visa taškų seka turi būti atkartota per  $28$  arba  $31 \pm 0,5$  s.

---

↓ 83/190/EEB 1 straipsnis ir priedas

2.5.6. *Tvarka, taikoma B kategorijos traktoriams skirtų sėdynių svertiniam vibracijos pagreičiui nustatyti*

2.5.6.1. Pagal 2.5.4.2 punkto reikalavimus, sėdynės vibracijos bandymai netaikomi traktorių klasei, jie atliekami tik su kiekvieno tipo, kuriam sėdynė yra skirta, traktoriais.

2.5.6.2. Bandymas standartiniame kelyje atliekamas pagal 2.5.3.2 ir 2.5.3.3 punktų reikalavimus. Šiuo atveju traktoriaus sėdynėje išmatuoto vibracinio pagreičio ( $a_{WS}$ ) tikslinti nereikia. Standartiniame kelyje reikia atlikti bent du bandymų ciklus. Išmatuotosios reikšmės nuo aritmetinio vidurkio neturi nukrypti daugiau kaip  $\pm 10\%$ .

2.5.6.3. Kai atliekamas bandymas bandymų stende, jį reikia atlikti kartu su bandymu standartiniame kelyje pagal 2.5.3.1 ir 2.5.3.3 punktų reikalavimus.

2.5.6.4. Vibracinio bandymo standą reikia sureguliuoti taip, kad ties sėdynės tvirtinimu išmatuoto svertinio vibracinio pagreičio ( $a_{WB}$ ) kvadratinio vidurkio vertė nuo standartiniame kelyje ties sėdynės tvirtinimu išmatuoto svertinio vibracinio pagreičio ( $a_{WF}^*$ ) kvadratinio vidurkio vertės skirtųsi mažiau kaip  $\pm 5\%$ .

Kai nukrypstama nuo bandomojo važiavimo metu ties sėdynės tvirtinimu išmatuotos vertės ( $a_{WF}^*$ ), bandymų stende atlikto bandymo metu ties vairuotojo sėdyne užfiksuotą svertinį vibracinį pagreitį reikia patikslinti taip:

$$a_{WS}^* = (a_{WS})((a_{WF}^*)/(a_{WB}))$$

Kiekvieną bandymų stende atliekamą bandymą reikia pakartoti du kartus. Išmatuotosios reikšmės nuo aritmetinio vidurkio negali nukrypti daugiau kaip  $\pm 5\%$ .

2.5.7. *Rezonanso diapazono slopinimo savybių nustatymo bandymai*

2.5.7.1. Šis bandymas atliekamas bandymų stende 2.5.3.1 punkte nustatyta tvarka. Tačiau reikia atsižvelgti į tai, kad:

---

↓ 83/190/EEB 1 straipsnis ir priedas (pritaikytas)  
→<sub>1</sub> 88/465/EEB 1 straipsnis ir priedas

2.5.7.2. Vietoj 2.5.3.1.1 punkto antroje pastraipoje pateiktų verčių (žr. →<sub>1</sub> ⊗ 4, 5 ir 6 ⊗ ← priedėlius), generuojami 0,5–2 Hz dažnio  $\pm 15$  mm amplitudės sinusiniai virpesiai. Dažnių diapazonas turi sklisti, taikant nuolatinį dažnio pasikeitimo tempą ne rečiau kaip kas 60 sekundžių arba didinant dažnį ne ilgesniais kaip 0,05 Hz intervalais, bei mažinant dažnį ta pačia tvarka. Atliekant šį matavimą, akcelerometro skleidžiamus signalus leidžiama filtruoti dažnių praeinamumo filtru, kurio atskirtos dažniai yra 0,5 Hz ir 2,0 Hz.

---

↓ 83/190/EEB 1 straipsnis ir priedas

2.5.7.3. Atliekant pirmąjį bandymą, ant sėdynės reikia uždėti 40 kg balastą, o atliekant antrąjį bandymą – 80 kilogramų masę; balastui uždėti taikomas 1 priedėlio 1 paveiksle pavaizduotas įtaisas, laikantis tos pačios veikimo jėga eilės tvarkos, kaip ir nustatant sėdynės atskaitos tašką.

2.5.7.4. Vibracijos pagreičių ties sėdynės paviršiumi  $a_{wS}$  ir ties sėdynės tvirtinimu  $a_{wB}$  vidutinių kvadratinių verčių santykis:

$$V = (a_{wS})/(a_{wB})$$

nustatomas 0,5 Hz–2,0 Hz dažnių diapazone ne didesniais kaip 0,05 Hz intervalais.

2.5.7.5. Išmatuotasis santykis bandymų ataskaitoje pateikiamas dviejų skaičių po kablelio tikslumu.

---

↓ 78/764/EEB

### **3. EB SUDĖTINĖS DALIES TIPO PATVIRTINIMO IR ŽENKLINIMO REIKALAVIMAI**

#### **3.1. Būtiniosios sąlygos EB sudėtinės dalies tipo patvirtinimą suteikiant sėdynei**

Kad sėdynei būtų suteiktas EB sudėtinės dalies tipo patvirtinimas, be anksčiau nurodytųjų, ji turi atitikti šias sąlygas:

3.1.1. reguliuoti sėdynę turi būti įmanoma pagal vairuotojo masę, kuri gali būti nuo 50 kg iki 120 kg;

3.1.2. polinkio kampo pokytis, išmatuotas atliekant šoninio stabilumo bandymą neturi būti didesnis kaip 5°;

3.1.3. nė viena iš dviejų 2.5.3.3.7.2 punkte aprašytų verčių neturi viršyti 1,25 m/s<sup>2</sup>;

---

↓ 83/190/EEB 1 straipsnis ir priedas

3.1.4. 2.5.7.4 ir 2.5.7.5 punktuose paminėtas santykis neturi viršyti 2.

---

↓ 78/764/EEB

#### **3.2. Paraiška suteikti EB sudėtinės dalies tipo patvirtinimui**

3.2.1. Paraišką suteikti EB sudėtinės dalies tipo patvirtinimą, privalo įteikti prekės pavadinimo arba prekės ženklo savininkas arba įgaliotas savininko atstovas.

- 3.2.2. Prie paraiškos, įteiktos dėl kiekvieno vairuotojo sėdynės tipo, privalu pridėti:
- 3.2.2.1. trumpą techninį aprašą, kuriame visų pirma nurodomas traktoriaus arba traktorių tipas, kuriam ji yra skirta;
  - 3.2.2.2. pakankamai smulkūs brėžiniai (trys egzemplioriai), kad iš jų būtų galima nustatyti sėdynės tipą. Brėžiniuose visų pirma turi būti nurodyti sėdynės matmenys, jos svoris, pakabos sistema ir sėdynės pakaba;
  - 3.2.2.3. bent viena sėdynė;
  - 3.2.2.4. vieną traktorių (jeigu reikia), reprezentuojantį tą traktoriaus tipą, kuriam sėdynė yra skirta.

### **3.3. Įrašai**

- 3.3.1. Sėdynėje, pateiktoje EB sudėtinės dalies tipui patvirtinti, turi būti aiškiai ir neištrinamai pažymėtas paraiškos pateikėjo prekės pavadinimas arba prekės ženklas.
- 3.3.2. Kiekvienoje sėdynėje turi būti pakankamai didelis paviršius, skirtas EB sudėtinės dalies tipo patvirtinimo ženkliui; šį paviršių privalu nurodyti 3.2.2.2 punkte išvardytuose brėžiniuose.

### **3.4. EB sudėtinės dalies tipo patvirtinimas**

- 3.4.1. Jeigu pagal 3.2 punkto nuostatas pateikta kėdė atitinka 3.1 ir 3.3 punktų reikalavimus, suteikiamas EB sudėtinės dalies tipo patvirtinimas ir paskiriamas sudėtinės dalies tipo patvirtinimo numeris.
- 3.4.2. Šis numeris negali būti paskirtas jokiame kitame sėdynės tipui.

### **3.5. Ženklinimas**

- 3.5.1. Kiekvienoje kėdėje, atitinkančioje tipą, patvirtintą pagal šios direktyvos nuostatas, turi būti EB sudėtinės dalies tipo patvirtinimo ženklas.
- 3.5.2. Šis ženklas sudarytas:

---

↓ 78/764/EEB (pritaikytas)

- 3.5.2.1. iš keturkampio, kuriame yra mažoji raidė „e“ ir po jos eina valstybės narės, suteikusios sudėtinės dalies tipo patvirtinimą, skiriamasis skaičius:

---

↓ 1985 m. Stojimo akto 26 str. ir I priedas, 214 p.

- 1 Vokietijai,
- 2 Prancūzijai,

- 3 Italijai,  
4 Nyderlandams,
- 

↓ 1994 m. Stojimo akto 29 str. ir  
I priedas, 206 p.

- 5 Švedijai,
- 

↓ 1985 m. Stojimo akto 26 str. ir  
I priedas, 214 p.

- 6 Belgijai,
- 

↓ 2003 m. Stojimo akto 20 str. ir  
II priedo I(A)(27) punktas, 61 p.

- 7 Vengrijai,  
8 Čekijos respublikai,
- 

↓ 1985 m. Stojimo akto 26 str. ir  
I priedas, 214 p.

- 9 Ispanijai,  
11 Jungtinei Karalystei,
- 

↓ 1994 m. Stojimo akto 29 str. ir  
I priedas, 206 p.

- 12 Austrijai,
- 

↓ 1985 m. Stojimo akto 26 str. ir  
I priedas, 214 p.

- 13 Liuksemburgui,
- 

↓ 1994 m. Stojimo akto 29 str. ir  
I priedas, 206 p.

- 17 Suomijai,
- 

↓ 1985 m. Stojimo akto 26 str. ir  
I priedas, 214 p.

- 18 Danijai,

19	Rumunijai,	↓ 2006/96/EB 1 str. ir priedo A(26) punktas
20	Lenkijai,	↓ 2003 m. Stojimo akto 20 str. ir II priedo I(A)(27) punktas, 61 p.
21	Portugalijai,	↓ 1985 m. Stojimo akto 26 str. ir I priedas, 214 p.
23	Graikija,	↓ 87/354/EEB 1 str. ir priedo 9(f) punktas
24	Airijai,	↓ 1985 m. Stojimo akto 26 str. ir I priedas, 214 p.
26	Slovėnijai,	↓ 2003 m. Stojimo akto 20 str. ir II priedo I(A)(27) punktas, 61 p.
27	Slovakijai,	
29	Estijai,	
32	Latvijai,	
36	Bulgarijai,	↓ 2006/96/EB 1 str. ir priedo A(26) punktas
36	Lietuvai,	↓ 2003 m. Stojimo akto 20 str. ir II priedo I(A)(27) punktas, 61 p.
49	Kiprui,	
50	Maltai,	

---

↓ 78/764/EEB

3.5.2.2. iš apačioje, arti keturkampio esančio EB sudėtinės dalies tipo patvirtinimo numerio, atitinkančio EB sudėtinės dalies tipo patvirtinimo sertifikato, išduoto sėdynės tipui, numerį; ir

3.5.2.3. iš viršuje, arti keturkampio esančios A kategorijos traktoriaus tipo, kuriam sėdynė yra skirta, nuorodos. Į ją įtraukiama:

A kategorijos I klasės traktoriaus: I

A kategorijos I ir II klasės traktoriaus: I ir II.

---

↓ 88/465/EEB 1 str. ir priedas  
(pritaikytas)

☒ A kategorijos II ir III klasės traktoriaus: II ir III. ☒

---

↓ 78/764/EEB

Jeigu virš keturkampio nepateikta jokia nuoroda, sėdynė laikoma skirta B kategorijos traktoriui.

3.5.3. EB sudėtinės dalies tipo patvirtinimo ženklas prie kėdės turi būti pritvirtintas taip, kad būtų nenutrinamas ir lengvai perskaitomas net tuomet, kai sėdynė yra įtaisyta traktoriuje.

3.5.4. EB sudėtinės dalies tipo patvirtinimo ženklo pavyzdys yra pateiktas 9 priedėlyje.

3.5.5. Įvairių šio ženklo dalių matmenys neturi būti mažesni už minimalius matmenis, nurodytus ženklavimui, kaip parodyta 9 priedėlyje.

## 1 priedėlis

### **Metodas sėdynės atskaitos taškui (S) nustatyti**

#### **1. ATSKAITOS TAŠKO (S) APIBRĖŽIMAS**

„Sėdynės atskaitos taškas” (S) – tai sėdynės atkaltės su kamšalu pagrindo liečiamosios plokštumos ir horizontalios plokštumos susikirtimo taškas vidurinėje išilginėje sėdynės plokštumoje. Ši horizontali plokštuma apatinį sėdynės paviršių kerta 150 mm atstumu prieš sėdynės atskaitos tašką (S).

#### **2. ĮTAISAS SĖDYNĖS ATSKAITOS TAŠKUI (S) NUSTATYTI**

1 paveiksle pateiktas įtaisas sudarytas iš sėdynės pagrindo ir sėdynės atkaltės plokščių. Atkaltės apatinės plokštės tvirtinamos toje vietoje, kur sėdynkaulis (A) atsiremia į sėdynės pagrindą, ir strėnų aukštyje (B), lankstos (B) aukštis yra reguliuojamas.

#### **3. METODAS SĖDYNĖS ATSKAITOS TAŠKUI (S) NUSTATYTI**

Sėdynės atskaitos taškas (S) turi būti nustatomas naudojant 1 ir 2 paveiksluose pateiktą įtaisą, kuris imituoja sėdynės apkrovą, kurią sukuria joje sėdintis žmogus. Įtaisą privalu uždėti ant sėdynės. Tada 50 mm prieš jungtį (A) esančiame taške įtaisas turi būti veikiamas 550 N apkrova, o dvi įtaiso atkaltės plokštės reikia šiek tiek prispausti prie kamšalo prikimštos sėdynės atkaltės.

Jeigu kiekvienam kimštinės atkaltės plotui apibrėžtosios liestinės nustatyti neįmanoma (virš ir žemiau strėnų), turi būti atlikti šie veiksmai:

- a) jeigu negalima nustatyti ploto, esančio kiek įmanoma žemiau, liestinės:

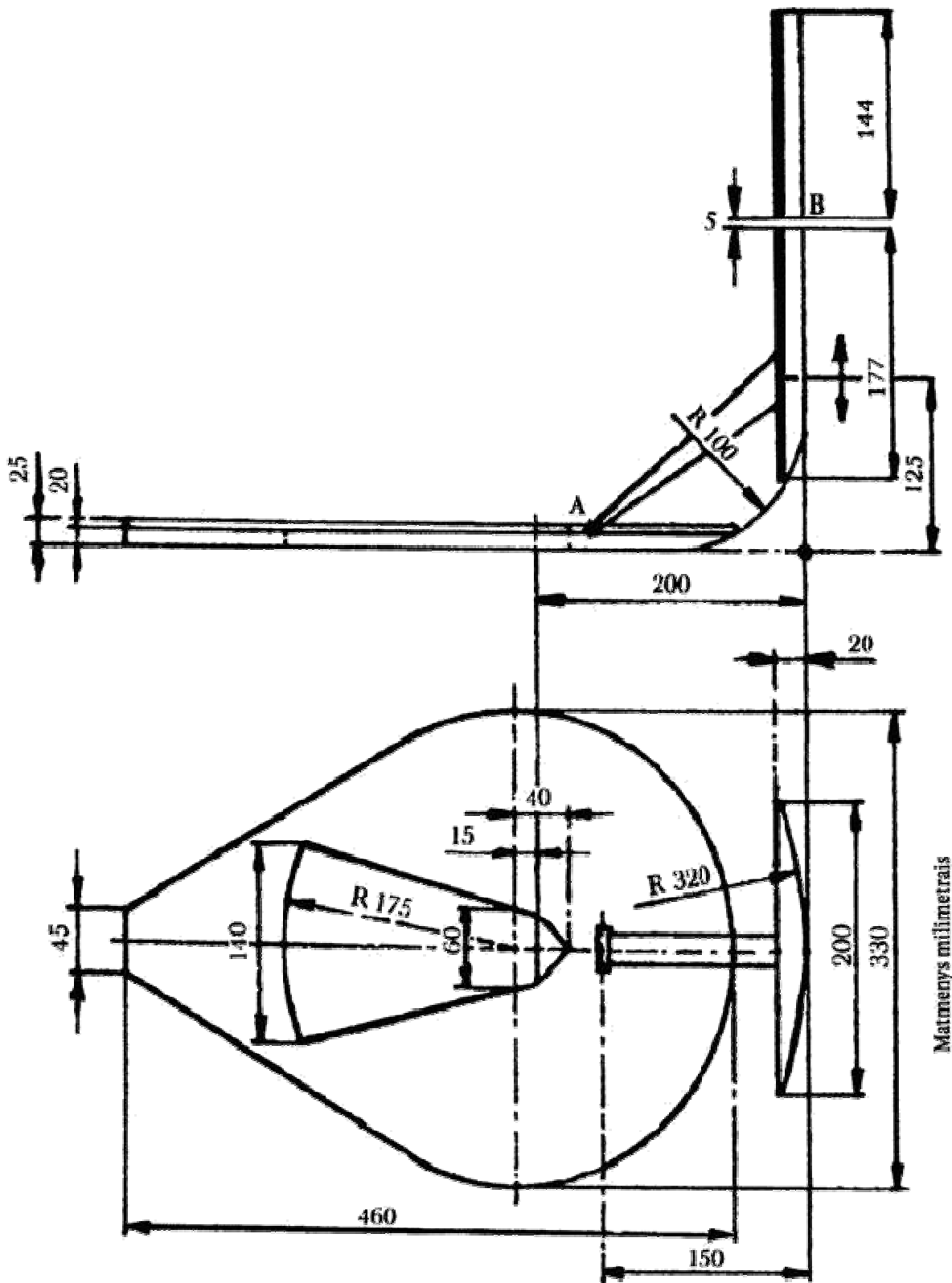
atkaltės plokštės vertikali apatinė dalis šiek tiek prispaudžiama prie sėdynės kimštinės atkaltės;

- b) jeigu negalima nustatyti ploto, esančio kiek įmanoma aukščiau, liestinės;

kai sėdynės atkaltės apatinė dalis yra vertikali, lanksta nustatoma 230 mm aukštyje virš sėdynės atskaitos taško (S). Tada atkaltės dvi vertikalios plokštės šiek tiek prispaudžiamos prie sėdynės kimštinės atkaltės.

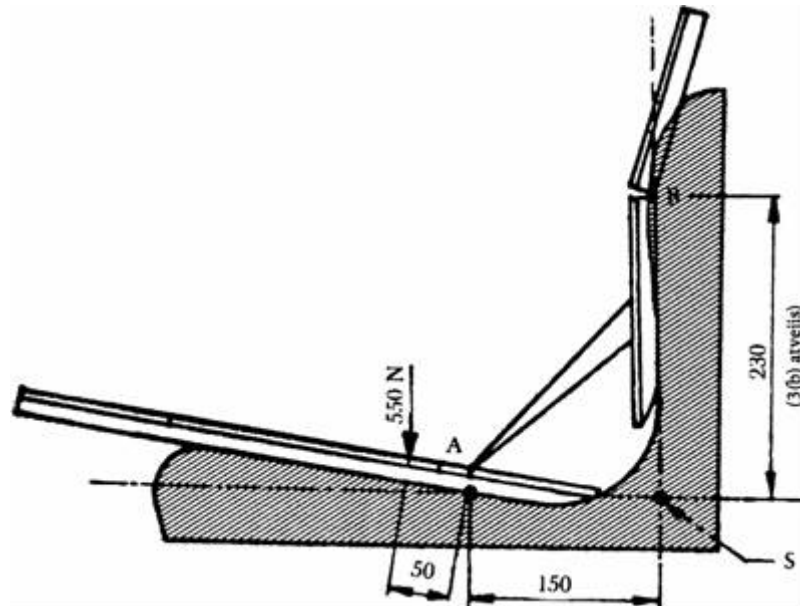


Įtaisas sėdynės atskaitos taškui nustatyti (S)



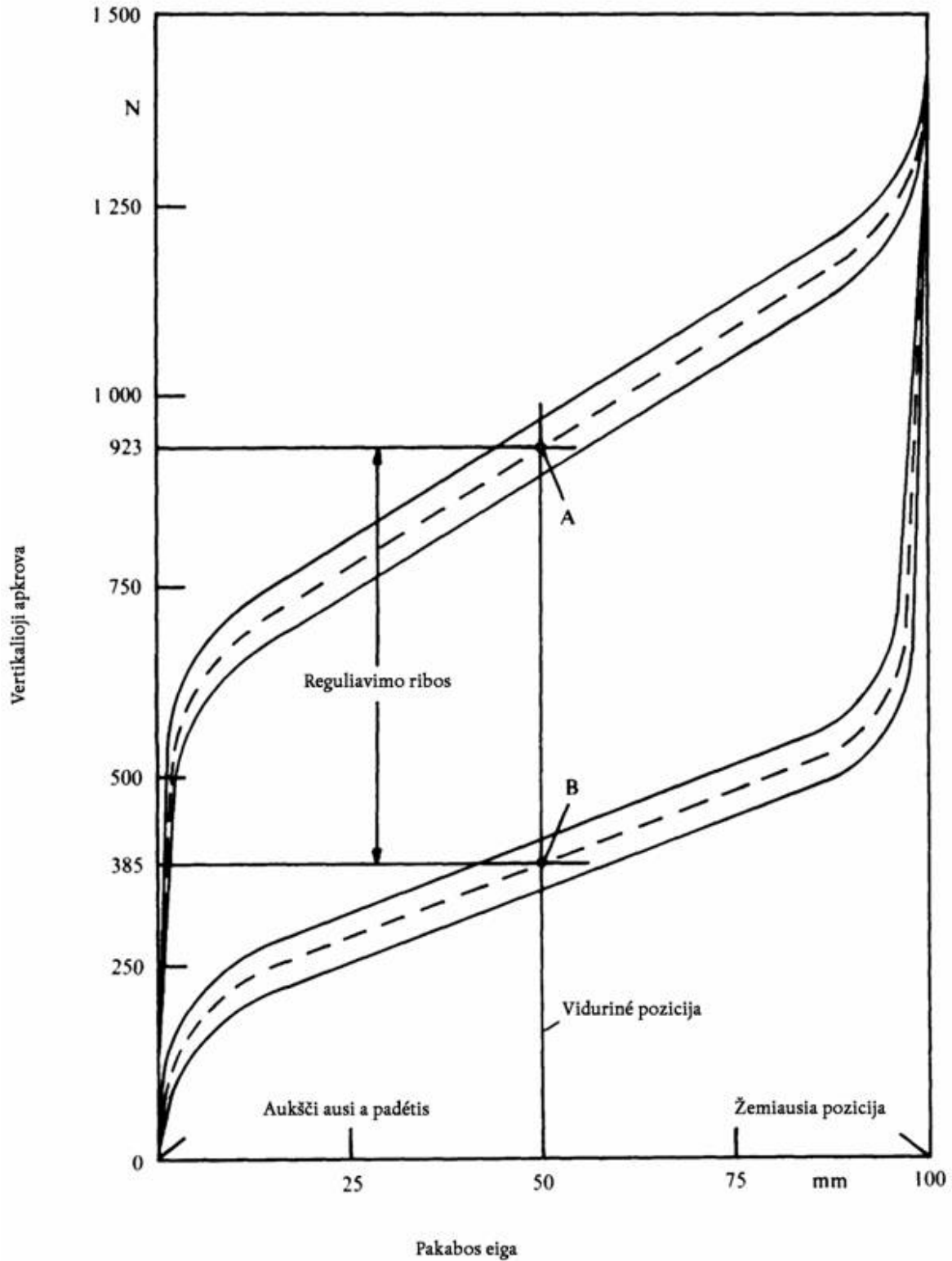
2 paveikslas

Ant sėdynės uždėtas įtaisas



**2 priedėlis**

**Pakabos sistemos charakteringųjų kreivių ir apkrovos reguliavimo ribų nustatymas  
(2.5.1 punktas)**



---

↓ 78/764/EEB

**3 priedėlis**

**Standartiniame kelyje atliekamas bandymas**

Aukščio ordinačių lentelė atsižvelgiant į pagrindinius lygius, apibrėžiančius kiekvieną kelio juostą (2.5.3.2.1 punktas)

---

↓ 83/190/EEB 1 str. ir priedas

D = atstumas nuo standartinio kelio pradžios (m)

---

↓ 78/764/EEB (pritaikytas)

L = kairės kelio juostos ordinatė (mm)

R = dešinės kelio juostos ordinatė (mm)

---

D	L	R
0	115	140
0,16	110	125
0,32	110	140
0,48	115	135
0,64	120	135
0,80	120	125
0,96	125	135
1,12	120	125
1,28	120	115
1,44	115	110
1,60	110	100
1,76	110	110
1,92	110	110
2,08	115	115
2,24	110	110

2,40	100	110
2,56	100	100
2,72	95	110
2,88	95	95
3,04	90	95
3,20	90	100
3,36	85	100
3,52	90	100
3,68	90	115
3,84	95	110
4,00	90	110
4,16	90	95
4,32	95	100
4,48	100	100
4,64	100	90
4,90	90	90
4,96	90	90
5,12	95	90
5,28	95	70
5,44	95	65
5,60	90	50
5,76	95	50
5,92	85	50
6,08	85	55
6,24	75	55
6,40	75	55
6,56	70	65

6,72	75	75
6,88	65	75
7,04	65	85
7,20	65	90
7,36	75	95
7,52	75	100
7,68	95	95
7,84	115	110
8,00	115	100
8,16	125	110
8,32	110	100
8,48	110	100
8,64	110	95
8,80	110	95
8,96	110	95
9,12	110	100
9,28	125	90
9,44	120	100
9,60	135	95
9,76	120	95
9,92	120	95
10,08	120	95
10,24	115	85
10,40	115	90
10,56	115	85
10,72	115	90
10,88	120	90

11,04	110	75
11,20	110	75
11,36	100	85
11,52	110	85
11,68	95	90
11,84	95	90
12,00	95	85
12,16	100	95
12,32	100	90
12,48	95	85
12,64	95	85
12,80	95	90
12,96	85	90
13,12	85	85
13,28	75	90
13,44	75	95
13,60	75	90
13,76	70	75
13,92	70	90
14,08	70	100
14,24	70	110
14,40	65	95
14,56	65	100
14,72	65	90
14,88	65	90
15,04	65	85
15,20	55	85

15,36	65	85
15,52	65	85
15,68	55	75
15,84	55	85
16,00	65	75
16,16	55	85
16,32	50	75
16,48	55	75
16,64	65	75
16,80	65	75
16,96	65	85
17,12	65	70
17,28	65	65
17,44	65	75
17,60	65	75
17,76	50	75
17,92	55	85
18,08	55	85
18,24	65	85
18,40	70	75
18,56	75	75
18,72	95	75
18,88	90	75
19,04	90	70
19,20	95	70
19,36	85	70
19,52	85	75



19,68	75	85
19,84	85	85
20,00	75	90
20,16	85	85
20,32	75	70
20,48	70	75
20,64	65	75
20,80	70	75
20,96	65	75
21,12	70	75
21,28	70	85
21,44	70	85
21,60	70	90
21,76	75	95
21,92	75	95
22,08	75	90
22,24	85	90
22,40	85	95
22,58	90	85
22,72	90	85
22,88	95	85
23,04	95	85
23,20	100	85
23,36	100	75
23,52	110	85
23,68	110	85
23,84	110	85

24,00	100	75
24,16	100	75
24,32	95	70
24,48	100	70
24,64	100	70
24,80	115	75
24,96	110	75
25,12	110	85
25,28	100	75
25,44	110	95
25,60	100	95
25,76	115	100
25,92	115	100
26,08	110	95
26,24	115	95
26,40	110	95
26,56	100	95
26,72	100	95
26,88	100	100
27,04	100	95
27,20	100	95
27,36	110	90
27,52	115	90
27,68	115	85
27,84	110	90
28,00	110	85
28,16	110	85

28,32	100	85
28,48	100	90
28,64	90	85
28,80	90	75
28,96	75	90
29,12	75	75
29,28	75	75
29,44	70	75
29,60	75	75
29,76	75	85
29,92	85	75
30,08	75	75
30,24	85	75
30,40	75	75
30,56	70	75
30,72	75	75
30,88	85	75
31,04	90	75
31,20	90	85
31,36	100	75
31,52	100	75
31,68	120	85
31,84	115	75
32,00	120	85
32,16	120	85
32,32	135	90
32,48	145	95

32,64	160	95
32,80	165	90
32,96	155	90
33,12	145	90
33,28	140	95
33,44	140	85
33,60	140	85
33,76	125	75
33,92	125	75
34,08	115	85
34,24	120	75
34,40	125	75
34,56	115	85
34,72	115	75
34,88	115	90
35,04	115	100
35,20	120	100
35,36	120	100
35,52	135	95
35,68	135	95
35,84	135	95
36,00	135	90
36,16	120	75
36,32	115	75
36,48	110	70
36,64	100	65
36,80	110	55

36,96	115	55
37,12	100	50
37,28	115	50
37,44	110	50
37,60	100	65
37,76	90	55
37,92	95	55
38,08	90	35
38,24	90	35
38,40	110	35
38,56	100	35
38,72	115	35
38,88	100	35
39,04	100	35
39,20	110	30
39,36	110	45
39,52	110	50
39,68	100	55
39,84	110	50
40,00	90	55
40,16	85	55
40,32	90	65
40,48	90	65
40,64	90	70
40,80	95	75
40,96	95	75
41,12	95	75

41,28	90	90
41,44	90	95
41,60	85	95
41,76	85	100
41,92	90	100
42,08	90	95
42,24	85	100
42,40	85	110
42,56	95	110
42,72	95	115
42,88	95	115
43,04	100	100
43,20	100	95
43,36	100	95
43,52	100	90
43,68	110	95
43,84	100	100
44,00	110	90
44,16	100	85
44,32	110	90
44,48	110	85
44,64	100	85
44,80	100	90
44,96	95	90
45,12	90	95
45,28	90	100
45,44	95	100

45,60	90	90
45,76	85	90
45,92	75	90
46,08	85	90
46,24	75	90
46,40	75	90
46,54	75	90
46,72	85	90
46,88	85	85
47,04	90	85
47,20	75	85
47,36	65	75
47,52	70	70
47,68	70	75
47,84	70	75
48,00	75	85
48,16	90	95
48,32	95	95
48,48	100	120
48,64	110	100
<del>48,80</del> ⊠ 48,80 ⊠	115	100
48,96	115	115
49,12	120	115
49,28	120	110
49,44	115	95
49,60	115	90
49,76	115	90

49,92	110	95
50,08	110	100
50,24	100	110
50,40	100	120
50,56	95	120
50,72	95	115
50,88	95	120
51,04	95	120
51,20	90	135
51,36	95	125
51,52	95	120
51,68	100	120
51,84	100	120
52,00	100	120
52,16	100	125
52,32	110	125
52,48	110	125
52,64	100	125
52,80	100	120
52,96	100	120
53,12	110	115
53,28	100	110
53,44	110	110
53,60	95	110
53,76	95	110
53,92	100	110
54,08	95	100



54,24	100	100
54,40	100	100
54,56	100	100
54,72	95	100
54,88	100	100
55,04	100	115
55,20	110	115
55,36	100	110
55,52	110	100
55,68	100	110
55,84	100	110
56,00	100	110
56,16	95	115
56,32	90	110
56,48	95	110
56,64	95	110
56,80	90	100
56,96	100	100
57,12	100	95
57,28	95	100
57,44	100	100
57,60	95	115
57,76	85	110
57,92	90	115
58,08	90	110
58,24	90	100
58,40	85	95

58,56	90	95
58,72	85	90
58,88	90	90
59,04	90	95
59,20	90	115
59,36	90	115
59,52	90	115
59,68	85	110
59,84	75	110
60,00	90	115
60,16	90	120
60,32	90	120
60,48	90	120
60,64	95	120
60,80	95	120
60,96	90	120
61,12	90	115
61,28	95	110
61,44	95	110
61,60	100	100
61,76	110	100
61,92	100	100
62,08	100	100
62,24	95	100
62,40	95	100
62,56	95	100
62,72	90	100

62,88	90	100
63,04	90	100
63,20	90	90
63,36	90	90
63,52	85	90
63,68	85	90
63,84	75	85
64,00	75	85
64,16	75	75
64,32	75	75
64,48	70	75
64,64	70	70
64,80	70	55
64,96	70	45
65,12	65	55
65,28	65	55
65,44	65	65
65,60	55	70
65,76	55	75
65,92	55	75
66,08	55	75
66,24	55	85
66,46	55	85
66,56	65	90
66,72	70	90
66,88	70	110
67,04	65	100

67,20	55	100
67,36	65	100
67,52	50	100
67,68	50	85
67,84	50	90
68,00	50	100
68,16	55	100
68,32	55	95
68,48	65	90
68,64	50	85
68,80	50	70
68,96	50	70
69,12	50	65
69,28	50	55
69,44	45	50
69,60	35	50
69,76	35	55
69,92	35	65
70,08	35	65
70,24	35	65
70,40	35	55
<del>70,58</del> ☒ 70,56 ☒	45	55
70,72	50	55
70,88	50	50
71,04	50	45
71,20	50	45
71,36	50	50

71,52	45	45
71,68	45	55
71,84	55	65
72,00	55	65
72,16	70	65
72,32	70	75
72,48	75	85
72,64	75	85
72,80	75	90
72,96	85	95
73,12	90	100
73,28	90	110
73,44	90	115
73,60	90	120
73,76	90	115
73,92	90	115
74,08	110	115
74,24	100	<del>100</del> 110
74,40	100	110
74,56	100	110
74,72	95	115
74,88	95	120
75,04	95	125
75,20	95	135
75,36	100	135
75,52	100	140
75,68	100	140

75,84	100	140
76,00	110	135
76,16	100	125
76,32	100	125
76,48	100	125
76,64	110	125
76,80	115	125
76,96	120	125
77,12	120	125
77,28	120	135
77,44	110	125
77,60	100	125
77,76	120	135
77,92	120	125
<del>78,00</del> ☒ 78,08 ☒	120	125
78,24	115	125
78,40	115	120
78,56	115	120
78,72	110	120
78,88	100	120
79,04	100	120
79,20	95	120
79,36	95	120
79,52	95	125
79,68	95	125
79,84	100	120
80,00	95	125

80,16	95	125
80,32	95	125
80,48	100	120
80,64	100	125
80,80	100	125
80,96	110	125
81,12	115	135
81,28	110	140
81,44	115	140
81,60	110	140
81,76	115	140
81,92	110	140
82,08	110	140
82,24	110	135
82,40	110	135
82,56	100	125
<del>87,72</del> ☒ 82,72 ☒	110	125
82,88	110	125
83,04	100	125
83,20	100	120
83,36	100	125
83,52	100	120
83,68	100	135
83,84	95	140
84,00	100	135
84,16	110	140
84,32	110	140

84,48	110	140
84,64	110	140
84,80	120	155
84,96	115	145
85,12	115	155
85,28	120	160
85,44	120	165
85,60	120	160
85,76	125	165
85,92	135	160
86,08	135	160
86,24	125	155
86,40	125	155
86,56	120	145
86,72	120	145
86,98	110	140
87,04	110	140
87,20	110	140
87,36	110	140
87,52	110	140
87,68	100	135
87,84	100	135
88,00	100	135
88,16	100	125
88,32	110	120
88,48	115	120
88,64	110	120



88,80	110	125
88,96	100	125
89,12	100	125
89,28	95	125
89,44	95	125
89,60	100	120
89,76	100	135
89,92	110	140
90,08	110	135
90,24	110	140
90,40	100	145
90,56	100	155
90,72	110	155
90,88	110	155
91,04	100	155
91,20	110	155
91,36	110	160
91,52	115	160
91,68	110	155
91,84	115	155
92,00	115	140
92,16	115	155
92,32	120	155
92,48	125	145
92,64	125	155
92,80	125	155
92,96	120	155

93,12	120	145
93,28	120	145
93,44	115	145
93,60	120	145
93,76	115	140
93,92	115	140
94,08	115	140
94,24	115	140
94,40	115	140
94,56	115	140
94,72	115	135
94,88	115	135
95,04	110	135
95,20	110	135
95,36	110	135
95,52	115	135
95,68	100	140
95,84	95	135
96,00	100	125
96,16	95	125
96,32	95	125
96,48	95	125
96,64	110	125
96,80	95	120
96,96	95	120
97,12	95	120
97,28	95	110

97,44	100	115
97,60	110	120
97,76	110	115
97,92	100	115
98,08	95	115
98,24	100	115
98,40	95	115
98,52	100	115
98,72	100	110
98,88	110	100
99,04	95	95
99,20	90	100
99,36	90	100
<del>99,52</del> ☒ 99,52 ☒	75	110
99,68	75	115
99,84	75	115
100,00	75	110

↓ 83/190/EEB 1 straipsnis ir priedas  
 →<sub>1</sub> 88/465/EEB 1 straipsnis ir priedas

#### 4 priedėlis

Nustatytųjų verčių signalai, taikomi atliekant A kategorijos (I klasės) traktorių vairuotojo sėdynės patikrinimą bandymų stende (2.5.3.1.1 punktas):

PS = nustatytasis taškas;

a = nustatytosios vertės signalo amplitudė ( $10^{-4}$  m);

t = matavimo laikas (sekundėmis).

Kartojant signalų seką 701 taško lentelėje, 700 ir 0 sutampa, atsižvelgiant į laiką, kai amplitudė  $a = 0$ :

PS Nr.	a $10^{-4}$ m	t s
0	0 000	0
1	0 089	.
2	0 215	.
.	.	.
.	.	.
.	.	.
699	0 023	.
700	0 000	28,0

**→<sub>1</sub> 5 ← priedėlis**

Nustatytųjų verčių signalai, taikomi atliekant A kategorijos (II klasės) traktorių vairuotojo sėdynės patikrinimą bandymų stende (2.5.3.1.1 punktas):

PS = nustatytieji taškai;

a = nustatytosios vertės signalo amplitudė ( $10^{-4}$  m);

t = matavimo laikas (sekundėmis).

Kartojant signalų seką 701 taško lentelėje, 700 ir 0 sutampa, atsižvelgiant į laiką, kai amplitudė  $a = 0$ :

PS Nr.	a $10^{-4}$ m	t s
0	0 000	0
1	0 022	.
2	0 089	.
.	.	.
.	.	.
.	.	.
699	0 062	.
700	0 000	→ <sub>1</sub> 31,0 ←

### **6 priedėlis**

A kategorijos III klasės vairuotojo sėdynių bandymų stendo nustatyto dydžio signalai (2.5.3.1.1 punktas)

PS = nustatytas dydis

a = nustatyto dydžio signalo amplitudė mm

t = išmatuota trukmė sekundėmis

Jei signalo seka kartojama kas 701 lentelės punktus, 700 ir 0 punktų laikas sujungiamas, o amplitudė  $a = 0$ .

PS nr	a, mm	t, s
1	0	0,000
2	-3	0,027
3	-0	0,055
4	2	0,082
5	4	0,109
6	6	0,137
7	6	0,164
8	5	0,192
9	3	0,219
10	1	0,246
11	-0	0,274
12	-2	0,301
13	-4	0,328
14	-4	0,356
15	-4	0,383
16	-2	0,411

17	-1	0,439
18	0	0,465
19	2	0,493
20	3	0,520
21	4	0,547
22	3	0,575
23	1	0,602
24	0	0,630
25	-1	0,657
26	-3	0,684
27	-4	0,712
28	-4	0,739
29	-4	0,766
30	-2	0,794
31	-0	0,821
32	2	0,848
33	4	0,876
34	6	0,903
35	6	0,931
36	6	0,958
37	4	0,985
38	1	1,013
39	-1	1,040
40	-4	1,067
41	-6	1,093
42	-8	1,122
43	-8	1,150

44	-7	1,177
45	-4	1,204
46	-1	1,232
47	2	1,259
48	6	1,286
49	8	1,314
50	10	1,341
51	10	1,369
52	8	1,396
53	4	1,423
54	0	1,451
55	-4	1,478
56	-8	1,505
57	-11	1,533
58	-13	1,560
59	-12	1,587
60	-9	1,613
61	-4	1,642
62	6	1,670
63	6	1,697
64	11	1,724
65	15	1,752
66	16	1,779
67	14	1,806
68	11	1,834
69	5	1,861
70	-1	1,869



71	-8	1,916
72	-14	1,943
73	-18	1,971
74	-19	1,998
75	-17	2,025
76	-13	2,053
77	-6	2,080
78	0	2,108
79	8	2,135
80	15	2,162
81	19	2,190
82	21	2,217
83	19	2,244
84	15	2,272
85	8	2,299
86	0	2,326
87	-7	2,354
88	-15	2,361
89	-19	2,409
90	-21	2,436
91	-20	2,463
92	-15	2,491
93	-8	2,518
94	-0	2,545
95	7	2,573
96	14	2,600
97	19	2,628

98	21	2,655
99	19	2,662
100	14	2,710
101	7	2,737
102	-0	2,764
103	-8	2,792
104	-15	2,819
105	-19	2,847
106	-20	2,874
107	-18	2,901
108	-13	2,929
109	-5	2,956
110	2	2,983
111	10	3,011
112	16	3,038
113	20	3,055
114	20	3,093
115	17	3,120
116	12	3,148
117	5	3,175
118	-3	3,202
119	-10	3,230
120	-17	3,257
121	-20	3,284
122	-21	3,312
123	-18	3,339
124	-13	3,367

125	-6	3,396
126	2	3,421
127	10	3,449
128	16	3,476
129	21	3,503
130	22	3,531
131	20	3,558
132	15	3,586
133	8	3,613
134	0	3,640
135	-8	3,668
136	-15	3,695
137	-20	3,722
138	-23	3,750
139	-22	3,777
140	-18	3,804
141	-11	3,832
142	-3	3,859
143	5	3,887
144	13	3,914
145	19	3,941
146	23	3,969
147	23	3,996
148	20	4,023
149	14	4,051
150	6	4,078
151	-2	4,106

152	-11	4,133
153	-17	4,160
154	-21	4,188
155	-22	4,215
156	-20	4,242
157	-14	4,270
158	-7	4,297
159	0	4,325
160	8	4,352
161	14	4,379
162	18	4,407
163	19	4,434
164	17	4,461
165	13	4,489
166	7	4,516
167	0	4,543
168	-6	4,571
169	-11	4,598
170	-14	4,626
171	-16	4,653
172	-14	4,680
173	-11	4,708
174	-6	4,735
175	-1	4,762
176	4	4,790
177	8	4,817
178	12	4,845

179	13	4,872
180	13	4,899
181	11	4,927
182	7	4,954
183	3	4,981
184	-1	5,009
185	-5	5,036
186	-9	5,064
187	-11	5,091
188	-12	5,118
189	-12	5,146
190	-10	5,173
191	-6	5,200
192	-2	5,228
193	1	5,255
194	5	5,283
195	9	5,310
196	11	5,337
197	13	5,365
198	12	5,392
199	11	5,419
200	7	5,447
201	3	5,474
202	-0	5,501
203	-5	5,529
204	-9	5,556
205	-12	5,584

206	-14	5,611
207	-14	5,638
208	-12	5,666
209	-9	5,693
210	-4	5,720
211	0	5,748
212	5	5,775
213	9	5,803
214	13	5,830
215	15	5,857
216	15	5,885
217	13	5,912
218	9	5,939
219	4	5,967
220	-1	5,994
221	-7	6,022
222	-11	6,049
223	-15	6,076
224	-16	6,104
225	-16	6,131
226	-12	6,158
227	-7	6,186
228	-1	6,213
229	4	6,240
230	10	6,268
231	16	6,295
232	17	6,323

233	17	6,350
234	14	6,377
235	9	6,405
236	3	6,432
237	-3	6,459
238	-10	6,487
239	-15	6,514
240	-19	6,542
241	-19	6,569
242	-17	6,596
243	-12	6,624
244	-6	6,651
245	1	6,678
246	9	6,706
247	16	6,733
248	21	6,761
249	22	6,783
250	21	6,815
251	16	6,843
252	9	6,870
253	0	6,897
254	-8	6,925
255	-16	6,952
256	-22	6,979
257	-25	7,007
258	-24	7,034
259	-20	7,062

260	-13	7,089
261	-4	7,116
262	5	7,144
263	14	7,171
264	24	7,198
265	25	7,226
266	26	7,253
267	23	7,281
268	17	7,308
269	8	7,335
270	-1	7,363
271	-11	7,390
272	-20	7,417
273	-26	7,445
274	-27	7,472
275	-25	7,500
276	-19	7,527
277	-11	7,554
278	-1	7,582
279	9	7,609
280	18	7,636
281	24	7,664
282	27	7,691
283	26	7,718
284	21	7,746
285	13	7,773
286	4	7,801



287	-5	7,828
288	-13	7,855
289	-20	7,883
290	-24	7,910
291	-25	7,937
292	-22	7,965
293	-17	7,992
294	-9	8,020
295	-1	8,047
296	7	8,074
297	14	8,102
298	20	8,129
299	22	8,156
300	22	8,184
301	19	8,211
302	13	8,239
303	6	8,266
304	-1	8,293
305	-9	8,321
306	-15	8,348
307	-19	8,375
308	-20	8,403
309	-19	8,430
310	-14	8,457
311	-8	8,485
312	-0	8,512
313	6	8,540

314	12	8,567
315	16	8,594
316	18	8,622
317	16	8,649
318	12	8,676
319	6	8,704
320	0	8,731
321	-7	8,759
322	-12	8,786
323	-15	8,813
324	-16	8,841
325	-13	8,868
326	-8	8,895
327	-1	8,923
328	5	8,950
329	11	8,978
330	15	9,005
331	17	9,032
332	15	9,060
333	11	9,087
334	5	9,114
335	-2	9,142
336	-9	9,169
337	-15	9,196
338	-18	9,224
339	-19	9,261
340	-16	9,279

341	-11	9,306
342	-3	9,333
343	4	9,361
344	11	9,388
345	16	9,415
346	19	9,443
347	19	9,470
348	16	9,498
349	11	9,525
350	4	9,552
351	-2	9,580
352	-9	9,607
353	-14	9,634
354	-17	9,662
355	-18	9,689
356	-16	9,717
357	-12	9,744
358	-7	9,771
359	-1	9,799
360	4	9,826
361	9	9,853
362	13	9,881
363	16	9,908
364	15	9,935
365	14	9,963
366	10	9,990
367	5	10,018

368	-0	10,045
369	-5	10,072
370	-10	10,100
371	-13	10,127
372	-15	10,154
☒ 373 ☒	-14	10,182
374	-12	10,209
375	-7	10,237
376	-2	10,264
377	2	10,291
378	8	10,319
379	11	10,346
380	13	10,373
381	13	10,401
382	11	10,428
383	7	10,456
384	2	10,483
385	-2	10,510
386	-7	10,538
387	-10	10,565
388	-11	10,592
389	-11	10,620
390	-8	10,647
391	-5	10,674
392	-0	10,702
393	3	10,729
394	7	10,757

395	9	10,784
396	9	10,811
397	8	10,839
398	5	10,866
399	1	10,893
400	-2	10,921
401	-6	10,949
402	-7	10,975
403	-8	11,003
404	-7	11,030
405	-5	11,058
406	-2	11,085
407	0	11,112
408	4	11,140
409	6	11,167
410	7	11,195
411	7	11,222
412	6	11,249
413	4	11,277
414	1	11,304
415	-1	11,331
416	-4	11,359
417	-7	11,386
418	-8	11,413
419	-8	11,441
420	-6	11,468
421	-4	11,496

422	-1	11,523
423	1	11,550
424	4	11,578
425	7	11,605
426	8	11,632
427	8	11,660
428	7	11,687
429	5	11,715
430	2	11,742
431	-0	11,769
432	-2	11,797
433	-4	11,824
434	-6	11,851
435	-7	11,879
436	-6	11,906
437	-6	11,934
438	-4	11,961
439	-3	11,988
440	-1	12,016
441	0	12,043
442	2	12,070
443	4	12,098
444	6	12,125
445	7	12,152
446	7	12,180
447	7	12,207
448	6	12,235

449	4	12,262
450	1	12,289
451	-1	12,317
452	-5	12,344
453	-8	12,371
454	-10	12,399
455	-11	12,426
456	-11	12,454
457	-9	12,481
458	-5	12,509
459	-1	12,536
460	3	12,563
461	8	12,590
462	11	12,618
463	13	12,645
464	12	12,673
465	10	12,700
466	7	12,727
467	2	12,755
468	-2	12,782
469	-6	12,809
470	-9	12,837
471	-10	12,864
472	-10	12,891
473	-8	12,915
474	-5	12,946
475	-2	12,974

476	1	13,001
477	3	13,028
478	6	13,056
479	6	13,083
480	5	13,110
481	4	13,138
482	2	13,165
483	0	13,193
484	-0	13,220
485	-1	13,247
486	-2	13,275
487	-2	13,302
488	-1	13,329
489	-1	13,357
490	-0	13,384
491	0	13,412
492	1	13,439
493	1	13,466
494	1	13,494
495	0	13,521
496	0	13,548
497	-0	13,576
498	-1	13,603
499	-1	13,630
500	-1	13,659
501	-1	13,685
502	-1	13,713



503	-1	13,740
504	-0	13,767
505	-0	13,795
506	0	13,822
507	1	13,849
508	1	13,877
509	2	13,904
510	2	13,932
511	2	13,959
512	2	13,986
513	1	14,014
514	1	14,041
515	0	14,068
516	-0	14,096
517	-1	14,123
518	-1	14,151
519	-2	14,178
520	-2	14,205
521	-2	14,233
522	-2	14,260
523	-1	14,287
524	-1	14,316
525	-1	14,342
526	-0	14,370
527	-0	14,397
528	0	14,424
529	0	14,452

530	1	14,479
531	2	14,506
532	2	14,534
533	3	14,561
534	4	14,598
535	4	14,616
536	3	14,643
537	2	14,671
538	1	14,698
539	-0	14,725
540	-2	14,753
541	-5	14,780
542	-7	14,807
543	-8	14,835
544	-8	14,862
545	-7	14,890
546	-5	14,917
547	-1	14,944
548	1	14,972
549	6	14,999
550	9	15,026
551	12	15,054
552	13	15,081
553	11	15,109
554	9	15,136
555	4	15,163
556	-0	15,191

557	-6	15,218
558	-11	15,245
559	-15	15,273
560	-16	15,300
561	-15	15,327
562	-12	15,356
563	-6	15,382
564	-0	15,410
565	6	15,437
566	12	15,464
567	17	15,492
568	19	15,519
569	18	15,546
570	14	15,574
571	8	15,601
572	1	15,629
573	-6	15,656
574	-12	15,683
575	-17	15,711
576	-19	15,738
577	-19	15,766
578	-15	15,793
579	-10	15,820
580	-8	15,848
581	4	15,875
582	11	15,902
583	16	15,930

584	18	15,957
585	18	15,984
586	15	16,012
587	10	16,039
588	3	16,066
589	$\rightarrow \boxtimes -3 \boxtimes$	16,094
590	-10	16,121
591	-15	16,149
592	-17	16,176
593	-17	16,203
594	-15	15,231
595	-10	16,258
596	-3	16,285
597	2	16,313
598	9	16,340
599	14	16,368
600	16	16,395
601	17	16,422
602	14	16,450
603	10	16,477
604	5	16,504
605	-1	16,532
606	-7	16,559
607	-12	16,587
608	-15	16,614
609	-16	16,641
610	-16	16,669

611	-13	16,696
612	-8	16,728
613	-3	16,741
614	2	16,776
615	8	16,803
616	12	16,833
617	15	16,860
618	16	16,888
619	15	16,915
620	12	16,942
621	8	16,970
622	2	16,997
623	-2	17,024
624	-8	17,052
625	-12	17,079
626	-14	17,107
627	-15	17,134
628	-14	17,161
629	-11	17,189
630	-7	17,216
631	-2	17,243
632	1	17,271
633	6	17,298
634	9	17,326
635	11	17,353
636	12	17,380
637	11	17,408

638	9	17,435
639	6	17,462
640	2	17,490
641	-0	17,517
642	-3	17,544
643	-5	17,572
644	-6	17,599
645	-6	17,627
646	-6	17,654
647	-4	17,681
648	-3	17,709
649	-1	17,736
650	-0	17,763
651	0	17,791
652	1	17,818
653	0	17,845
654	0	17,873
655	0	17,900
656	-0	17,928
657	-0	17,955
658	-0	17,982
659	0	18,010
660	1	18,037
661	3	18,065
662	4	18,092
663	5	18,119
664	5	18,147

665	5	18,174
666	4	18,201
667	2	18,229
668	-0	18,256
669	-3	18,283
670	-6	18,311
671	-9	18,339
672	-10	18,366
673	-10	18,393
674	-9	18,420
675	-6	18,448
676	-3	18,475
677	1	18,502
678	6	18,530
679	10	18,557
680	12	18,585
681	14	18,612
682	13	18,639
683	10	18,667
684	6	18,694
685	1	18,721
686	-3	18,749
687	$\rightarrow \boxtimes -6 \boxleftarrow$	18,776
688	-11	18,804
689	-13	18,831
690	-13	18,858
691	-10	18,886

692	-7	18,913
693	-3	18,940
694	1	18,968
695	4	18,996
696	7	19,022
697	8	19,050
698	8	19,077
699	6	19,105
700	4	19,132
701	1	19,159
702	-0	19,187
703	-2	19,214
704	-2	19,241
705	-2	19,269
706	-1	19,296
707	0	19,324
708	1	19,351
709	2	19,978
710	2	19,406
711	1	19,433
712	-0	19,460
713	-2	19,488
714	-5	19,515
715	-6	19,543
716	-7	19,570
717	-7	19,597
718	-5	19,625



719	-3	19,652
720	0	19,679
721	3	19,707
722	7	19,734
723	9	19,761
724	11	19,789
725	11	19,816
726	10	19,844
727	7	19,871
728	3	19,898
729	-0	19,926
730	-4	19,953
731	-8	19,980
732	-11	20,008
733	-12	20,035
734	-12	20,063
735	-10	20,090
736	-7	20,117
737	-3	20,145
738	0	20,172
739	5	20,199
740	8	20,227
741	11	20,254
742	12	20,282
743	11	20,309
744	9	20,336
745	6	20,354

746	1	20,391
747	-2	20,418
748	-6	20,446
749	-9	20,473
750	-10	20,500
751	-9	20,526
752	-7	20,556
753	-4	20,583
754	-1	20,610
755	2	20,637
756	5	20,665
757	7	20,692
758	8	20,719
759	7	20,747
760	5	20,774
761	2	20,802
762	-1	20,829
763	-4	20,856
764	-7	20,884
765	-9	20,911
766	-9	20,938
767	-7	20,966
768	-5	20,993
769	-1	21,021
770	2	21,048
771	5	21,075
772	8	21,103

773	10	21,130
774	10	21,157
775	8	21,185
776	6	21,212
777	2	21,239
778	-1	21,267
779	-4	21,294
780	-7	21,322
781	-9	21,349
782	-9	21,376
783	-8	21,404
784	-7	21,431
785	-4	21,458
786	-1	21,486
787	1	21,513
788	4	21,541
789	6	21,568
790	7	21,595
791	7	21,623
792	7	21,650
793	5	21,677
794	3	21,705
795	0	21,732
796	-1	21,760
797	-4	21,787
798	-5	21,814
799	-6	21,842

800	-5	21,869
801	-4	21,896
802	-2	21,924
803	-0	21,951
804	2	21,978
805	4	22,006
806	5	22,033
807	5	22,061
808	4	22,088
809	3	22,115
810	0	22,143
811	-1	22,170
812	-3	22,197
813	-5	22,225
814	-6	22,252
815	-5	22,280
816	-4	22,307
817	-3	22,334
818	-0	22,362
819	1	22,389
820	4	22,416
821	5	22,444
822	6	22,471
824	6	22,526
825	5	22,553
826	3	22,581
827	0	22,608

828	-2	22,635
829	-4	22,663
830	-7	22,690
831	-8	22,717
832	-9	22,745
833	-8	22,772
834	-7	22,800
835	-4	22,827
836	-1	22,854
837	2	22,882
838	6	22,909
839	9	22,936
840	11	22,964
841	12	22,991
842	11	23,019
843	9	23,046
844	5	23,073
845	0	23,101
846	-5	23,128
847	-9	23,155
848	-13	23,183
849	-15	23,210
850	-15	23,238
851	-13	23,265
852	-9	23,292
853	-3	23,320
854	3	23,347

855	9	23,374
856	14	23,402
857	18	23,429
858	18	23,457
859	16	23,484
860	12	23,511
861	5	23,539
862	-1	23,566
863	-7	23,593
864	-13	23,621
865	-16	23,648
866	-17	23,675
867	-16	23,703
868	-12	23,730
869	-7	23,758
870	-1	23,785
871	4	23,812
872	9	23,840
873	12	23,867
874	14	23,894
875	13	23,922
876	11	23,949
877	7	23,977
878	2	24,004
879	-1	24,031
880	-6	24,059
881	-9	24,086

882	-11	24,113
883	-11	24,141
884	-9	24,168
885	-6	24,196
886	-3	24,223
887	0	24,250
888	4	24,278
889	7	24,305
890	9	24,332
891	9	24,360
892	8	24,387
893	6	24,414
894	3	24,442
895	-0	24,469
896	-3	24,497
897	-6	24,524
898	-8	24,551
899	-9	24,579
900	-8	24,606
901	-6	24,633
902	-2	24,661
903	0	24,688
904	4	24,716
905	7	24,743
906	8	24,770
907	9	24,798
908	7	24,825

909	5	24,852
910	1	24,880
911	-2	24,907
912	-6	24,935
913	-8	24,962
914	-10	24,989
915	-9	25,017
916	-7	25,044
917	-3	25,071
918	0	25,099
919	4	25,126
920	8	25,153
921	11	25,181
922	12	25,208
923	11	25,236
924	9	25,263
925	4	25,290
926	-0	25,318
927	-5	25,345
928	-9	25,372
929	-12	25,400
930	-13	25,427
931	-12	25,455
932	-9	25,482
933	-5	25,509
934	-0	25,537
935	4	25,564



936	8	25,591
937	11	25,619
938	13	25,645
939	13	25,674
940	11	25,701
941	7	25,728
942	3	25,756
943	-1	25,783
944	<del>-10</del> ☒ -5 ☒	25,810
945	<del>-11</del> ☒ -8 ☒	25,839
946	-10	25,855
947	<del>-8</del> ☒ -11 ☒	25,892
948	-10	25,920
949	-8	25,947
950	-6	25,975
951	-2	26,002
952	0	26,029
953	3	26,057
954	5	26,084
955	7	26,111
956	8	26,139
957	8	26,166
958	7	26,194
959	6	26,221
960	4	26,248
961	2	26,276
962	0	26,303

963	-2	26,330
964	-4	26,358
965	-5	26,385
966	-6	26,413
967	-7	26,440
968	-7	26,467
969	-7	26,495
970	-6	26,522
971	-4	26,549
972	-2	26,577
☒ 973 ☒	☒ 0 ☒	☒ 26,604 ☒
974	3	26,631
975	6	26,659
976	9	26,686
977	10	26,714
978	11	26,741
979	10	26,768
980	8	26,796
981	5	26,823
982	1	26,850
983	-3	26,878
984	-7	26,905
985	-10	26,933
986	-12	26,960
987	-13	26,987
988	-12	27,015
989	-10	27,042

990	-6	27,069
991	-2	27,097
992	2	27,124
993	6	27,152
994	10	27,179
995	12	27,206
996	14	27,234
997	13	27,261
998	11	27,288
999	8	27,316
1000	3	27,343
1001	-0	27,370
1002	-5	27,399
1003	-9	27,426
1004	-12	27,453
1005	-13	27,480
1006	-13	27,507
1007	-11	27,535
1008	-7	27,562
1009	-2	27,589
1010	1	27,617
1011	6	27,644
1012	9	27,672
1013	11	27,699
1014	12	27,726
1015	10	27,754
1016	8	27,781

1017	4	27,808
1018	0	27,836
1019	-3	27,863
1020	-6	27,891
1021	-8	27,918
1022	-9	27,945
1023	-8	27,973
1024	0	28,000

---

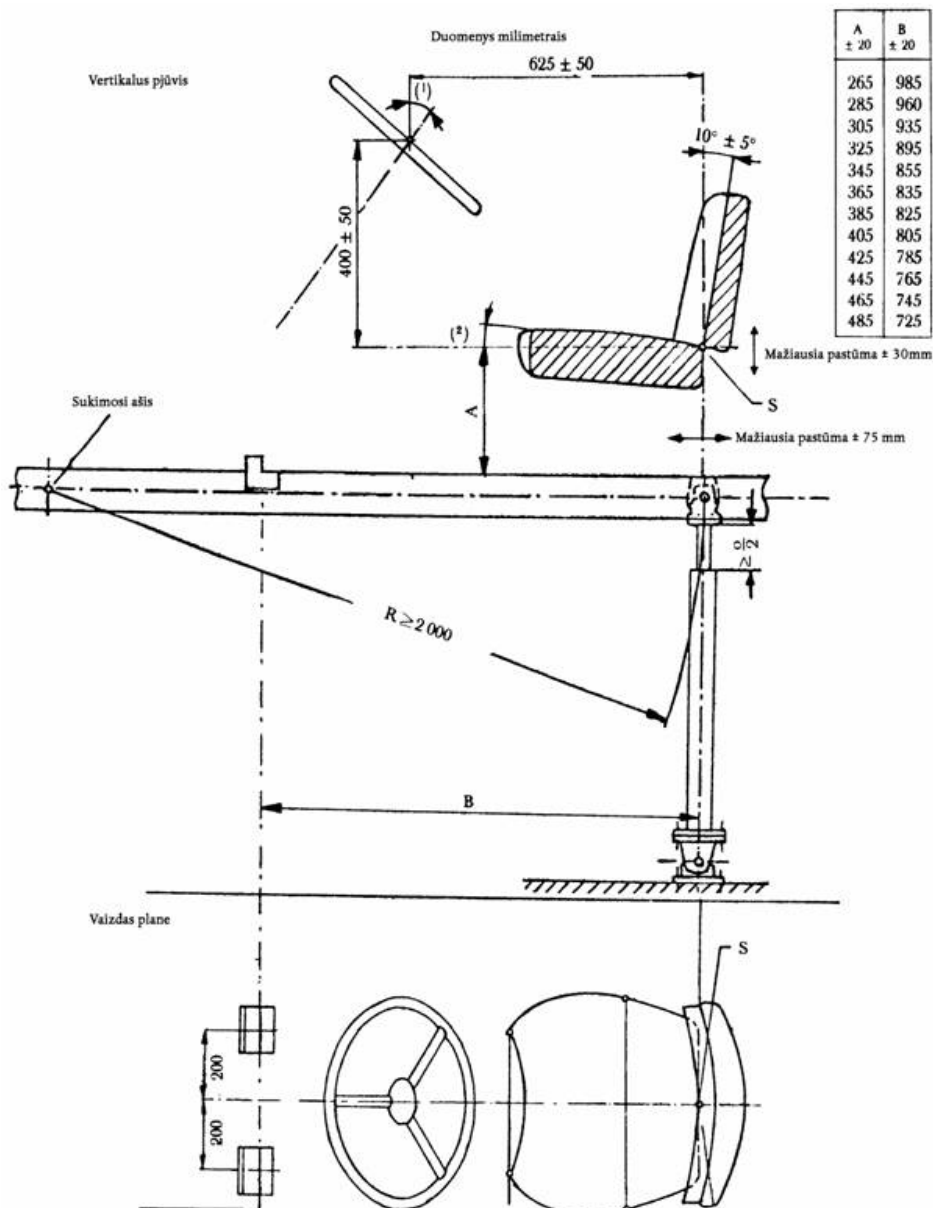
↓ 78/764/EEB

## 7 priedėlis

↓ 83/190/EEB 1 straipsnis ir priedas

Bandymų stendas (2.5.3.1 punktas); konstrukcijos pavyzdys (matmenys mm)

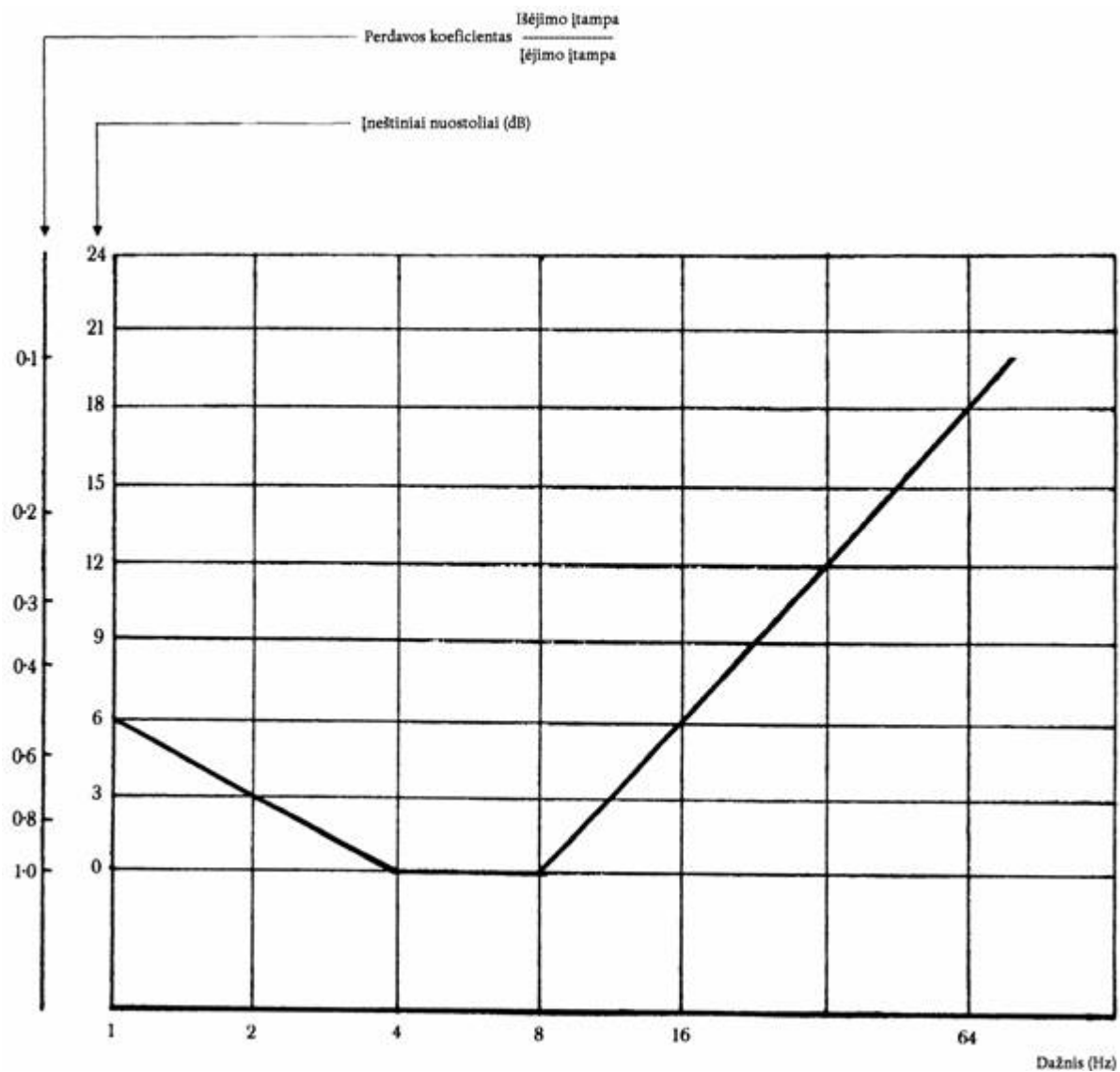
↓ 78/764/EEB  
→<sub>1</sub> 83/190/EEB 1 straipsnis ir priedas



- (1) Vairo kolonėlės polinkio kampas, matuojant nuo vertikalės, priklauso nuo sėdynės vietos ir vairaračio skersmens.
- (2) Sumontuotos sėdynės paviršiaus atgalinis polinkis, apkrovos įtaisų matuojant nuo horizontalės pagal 1 priedo reikalavimus, turi būti nuo 3\* iki 12\*. Sėdynės paviršiaus atgalinio polinkio pasirinkamas kampas šios klasės traktoriuose priklauso nuo vairuotojo padėties sėdint.

➔ 8 ➜ priedėlis

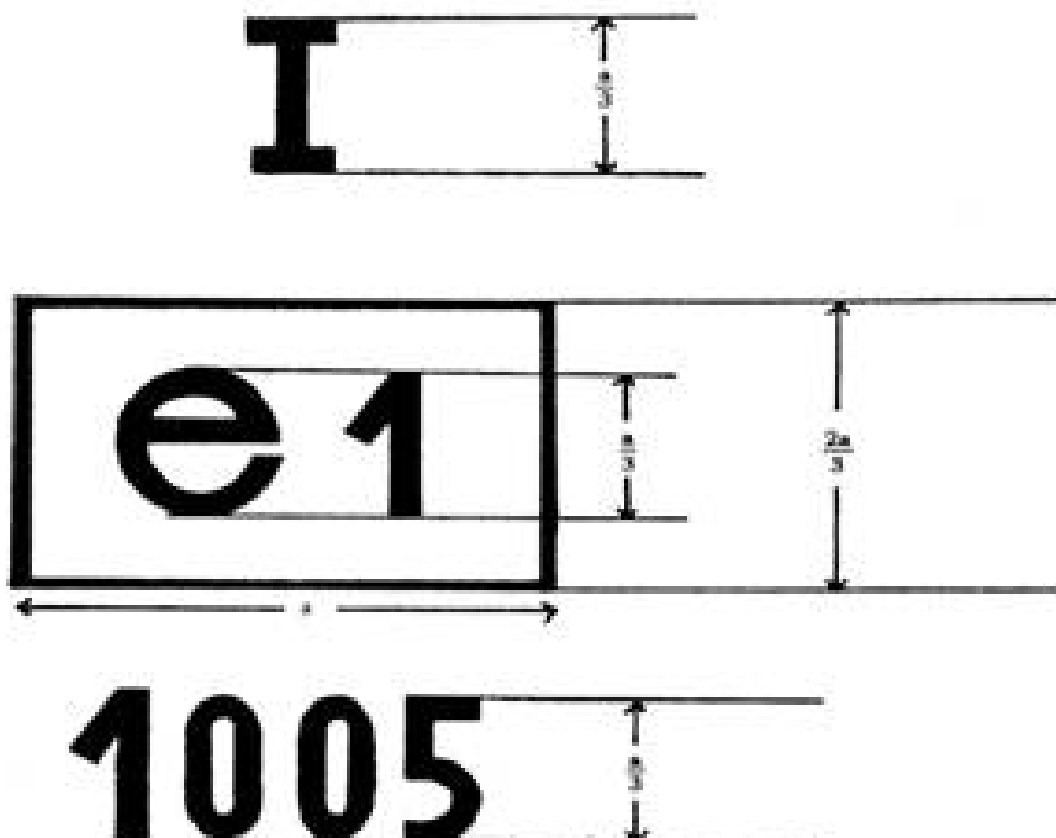
Vibracijų matavimo įtaiso filtro charakteristika (2.5.3.3.5 punktas)



→ 9 ← priedėlis

EB sudėtinės dalies tipo patvirtinimo ženklo pavyzdys (3.5 punktas)

■ 20 15 mm



Sėdynė su pirmiau pateiktu EB tipo patvirtinimo ženklu – tai sėdynė, skirta A kategorijos I klasės traktoriui, kuri yra patvirtinta Vokietijoje (e1); patvirtinimo numeris 1 005.

### III PRIEDAS

#### **EB SUDĖTINĖS DALIES TIPO PATVIRTINIMO SERTIFIKATO PAVYZDYS**

Istaigos pavadinimas

Pranešimas apie EB sudėtinės dalies tipo patvirtinimo suteikimą, atsisakymą suteikti patvirtinimą ar patvirtinimo paskelbimą netekusiu galios, kas susiję su ratinio žemės ūkio ar miškų ūkio traktoriaus vairuotojo sėdyne

EB sudėtinės dalies tipo patvirtinimo Nr. ....

1. Sėdynės prekės pavadinimas arba jos prekės ženklas .....

.....

2. Sėdynės gamintojo pavadinimas ir adresas .....

.....

3. Jeigu reikia, gamintojo įgalioto atstovo pavadinimas ir adresas .....

.....

4. Traktoriaus, kuriam skirta sėdynė<sup>(1)</sup>, markė, tipas ir prekės pavadinimas .....

.....

5. Data, kad pateikta EB sudėtinės dalies tipui patvirtinti .....

6. Bandymų laboratorija.....

.....

7. Laboratorijos ataskaitos parengimo data ir numeris .....

8. EB sudėtinės dalies tipo patvirtinimo suteikimo/ atsisakymo suteikti patvirtinimą/ patvirtinimo paskelbimo netekusiu galios data<sup>(2)</sup> .....

.....

9. Vieta .....

10. Data .....

11. Prie šio sertifikato pridedamas dokumentas, kuriame aprašyta sėdynė, t. y. jos reguliavimo ribos, bendras svoris, pakabinimo sistemos charakteristikos, sėdynės kamšalo tipas ir storis bei sėdynės pakabos nurodymai. Prie minėto dokumento pridedami sėdynės šonų brėžiniai, nubraižyti DIN A4 formato (210 mm x 297 mm) lapuose, pateikiant priekinį ir šoninį vaizdą. →<sub>1</sub> Kitų valstybių narių kompetentingoms valdžios institucijoms reia nusiųsti pranešimą, jei jos to prašo. ←

12. Pastabos .....

.....

13. Parašas .....

<sup>(1)</sup> Kalbant apie sėdynę, skirtą I ir II klasės traktoriui, nurodyti traktoriaus (-ių), kuriam (-iems) skirta sėdynė, klasę (-es).

<sup>(2)</sup> Nereikalingas įrašas išbraukiamas.



## IV PRIEDAS

### **VAIRUOTOJO SĖDYNĖS MONTAVIMO REIKALAVIMAI TRAKTORIUI SUTEIKIANT EB TIPO PATVIRTINIMĄ**

1. Kiekviena vairuotojo sėdynė turi būti su EB sudėtinės dalies tipo patvirtinimo ženklu ir turi atitikti šiuos montavimo reikalavimus:
  - 1.1. vairuotojo sėdynė turi būti sumontuota taip, kad:
    - 1.1.1. vairuotojui būtų užtikrinta patogi padėtis vairuojant traktorių ir juo atliekant manevrus;
    - 1.1.2. sėdynė būtų lengvai pasiekiamą;
    - 1.1.3. vairuotojas, įprastai sėdėdamas sėdynėje ir vairuodamas traktorių, galėtų lengvai pasiekti įvairius traktoriaus valdymo įtaisus, kuriuos reikia junginėti veikiant traktoriui;
    - 1.1.4. į jokią sėdynės arba traktoriaus sudėtinės dalies detalę vairuotojas neįsipjautų ir nesusimuštų;

---

↓ 1999/57/EB 1 straipsnis

- 1.1.5. jeigu reguliuojamas tik sėdynės ilgis arba aukštis, per sėdynės atskaitos tašką einanti išilginė ašis turi būti lygiagrečiai vertikaliai išilginei traktoriaus plokštumai, einančiai per vairaračio centrą, ir ne toliau kaip 100 mm nuo jos;

---

↓ 78/764/EEB

- 1.1.6. jeigu sėdynė suprojektuota taip, kad ją galima sukti apie vertikalią ašį, tokią sėdynę būtų įmanoma įtvirtinti visose arba tik tam tikrose padėtyse ir būtinai – 1.1.5 punkte nurodytoje padėtyje.
2. EB tipo patvirtinimo turėtojas gali prašyti, kad šis patvirtinamas būtų išplėstas kitiems sėdynės tipams. Kompetentingos institucijos privalo leisti patvirtinimą taikyti ir kitiems sėdynės tipams laikydamosi šių reikalavimų:
  - 2.1. jeigu naujam sėdynės tipui suteiktas EB sudėtinės dalies tipo patvirtinimas;
  - 2.2. jeigu sėdynė suprojektuota taip, kad yra tinkama sumontuoti tokio tipo traktoriuje, kuriam prašoma leisti taikyti EB tipo patvirtinimą;
  - 2.3. jeigu sėdynė sumontuota taip, kad atitinka šiame priede išdėstytus jos montavimo reikalavimus.

---

↓ 83/190/EEB 1 str. ir priedas

3. Sėdynių, skirtų traktoriams, kurių užpakalinių ratų tarpvėžė yra 1 150 mm, pagrindo mažiausias ilgis ir plotis gali būti toks:
- sėdynės pagrindo ilgis: 300 mm;
  - sėdynės pagrindo plotis: 400 mm.

Ši nuostata taikoma tik tada, kai dėl traktoriaus konstrukcijos negalima užtikrinti, kad nurodytų sėdynės pagrindo ilgio ir ploto dydžių (t. y. 400 mm ± 50 mm ir atitinkamai ne mažiau kaip 450 mm) būtų laikomasi.

---

↓ 78/764/EEB

4. V priede pateikto pavyzdžio sertifikatas pridedamas prie EB tipo patvirtinimo pažymėjimo, kuris išduotas kiekvienam tipo patvirtinimui, šio patvirtinimo galiojimo išplėtimui arba atsisakius tokį patvirtinimą išduoti.
-

**V PRIEDAS**

**EB TIPO PATVIRTINIMO SERTIFIKATO, IŠDUOTO TRAKTORIUI, PRIEDAS  
DĖL VAIRUOTOJO SĖDYNĖS**

2003 m. vasario 26 d. Europos Parlamento ir Tarybos direktyvoje 2003/37/EB dėl žemės ar miškų ūkio traktorių, jų priekabų ir keičiamos velkamosios įrangos, jų sistemų, sudėtinių dalių ir atskirų techninių mazgų tipo patvirtinimo ir panaikinanti Direktyvą 74/150/EEB 4 straipsnis)

Įstaigos pavadinimas

- EB sudėtinės dalies tipo patvirtinimo Nr. ....  
.....išplėtimas<sup>(1)</sup>
1. Traktoriaus prekės arba markės patvirtinimas .....  
.....
  2. Traktoriaus tipas .....
  3. Traktoriaus gamintojo pavadinimas ir adresas .....  
.....
  4. Jeigu reikia, įgalioto atstovo vardas ir adresas .....  
.....
  5. Sėdynės prekės arba markės pavadinimas ir sudėtinės dalies EB tipo patvirtinimo numeris  
.....
  6. Traktoriui suteikto EB tipo patvirtinimo galiojimo išplėtimas šiam sėdynės tipui  
.....
  7. Traktoriui, kad jam būtų suteiktas EB tipo patvirtinimas, pristatytas .....
  8. Techninis skyrius, atsakingas už atitikties patikrinimą suteikiant EB tipo patvirtinimą  
.....
  9. Skyriaus ataskaitos pateikimo data .....
  10. Skyriaus parengtos ataskaitos numeris .....
  11. EB tipo patvirtinimas dėl vairuotojo sėdynės suteiktas/ jį suteikti atsisakyta<sup>(2)</sup>

12. EB tipo patvirtinimo dėl vairuotojo sėdynės galiojimas išplėstas/ galiojimą išplėsti atsisakyta<sup>(2)</sup>
13. Vieta .....
14. Data .....
15. Parašas .....
- (1) Jeigu reikia, nurodoma, ar tai yra pirminio EB tipo patvirtinimo pirmasis, antrasis ir t. t. išplėtimas
- (2) Nereikalingas įrašas išbraukiamas.
-



## **VI PRIEDAS**

### **A dalis**

#### **Panaikinama direktyva ir jos vėlesni pakeitimai** (nurodyta 12 straipsnyje)

Tarybos direktyva 78/764/EEB  
(OL L 255, 1978 9 18, p. 1)

1979 m. Stojimo aktas

Tarybos direktyva 82/890/EEB  
(OL L 378, 1982 12 31, p. 45)

Tik 1 straipsnio 1 dalyje pateikta  
nuoroda į Direktyvą 78/764/EEB

Komisijos direktyva 83/190/EEB  
(OL L 109, 1983 4 26, p. 13)

1985 m. Stojimo akto I priedo IX.A.15.(f) punktas  
(OL L 302, 1985 11 15, p. 213)

Tarybos direktyva 87/354/EEB  
(OL L 192, 1987 7 11, p. 43)

Tik priedo 9(f) punktas

Komisijos direktyva 88/465/EEB  
(OL L 228, 1988 8 17, p. 31)

1994 m. Stojimo akto I priedo XI.C.II.3  
(OL C 241, 1994 8 29, p. 206)

Europos Parlamento ir Tarybos direktyva 97/54/EB  
(OL L 277, 1997 10 10, p. 24)

Tik 1 straipsnio antra įtrauka

Komisijos direktyva 1999/57/EB  
(OL L 148, 1999 6 15, p. 35)

2003 m. Stojimo akto II priedo I.A.27 punktas  
(OL L 236, 2003 9 23, p. 61)

Tarybos direktyva 2006/96/EB  
(OL L 363, 2006 12 20, p. 81)

Tik 1 straipsnyje ir priedo  
A.(26) punkte pateikta nuoroda į  
Direktyvą 78/764/EEB

## B dalis

### Perkėlimo į nacionalinę teisę ir taikymo pradžios terminų sąrašas (nurodytas 12 straipsnyje)

Direktyva	Perkėlimo terminas	Taikymo pradžios data
78/764/EEB	1980 m. sausio 29 d.	-
82/890/EEB	1984 m. birželio 21 d.	-
83/190/EEB	1983 m. rugsėjo 30 d. <sup>(*)</sup>	-
87/354/EEB	1987 m. gruodžio 31 d.	-
88/465/EEB	1988 m. rugsėjo 30 d. <sup>(**)</sup>	-
97/54/EB	1998 m. rugsėjo 22 d.	1998 m. rugsėjo 23 d.
1999/57/EB	2000 m. birželio 30 d. <sup>(***)</sup>	-
2006/96/EB	2007 m. sausio 1 d.	-

(\*) Pagal Direktyvos 83/190/EEB 2 straipsnį:

„1. Nuo 1983 m. spalio 1 d. nė viena valstybė narė negali:

- atsisakyti suteikti traktoriaus tipui EEB tipo patvirtinimą, išduoti Direktyvos 74/150/EEB 10 straipsnio 1 dalies paskutinėje įtraukoje nurodytą dokumentą ar suteikti nacionalinį tipo patvirtinimą, arba
- uždrausti pradėti eksploatuoti traktorius,  
jei to tipo traktoriaus vairuotojo sėdynė atitinka šios direktyvos reikalavimus.

2. Nuo 1984 m. spalio 1 d. valstybės narės:

- nebeišduoda Direktyvos 74/150/EEB 10 straipsnio 1 dalies paskutinėje įtraukoje nurodyto dokumento traktoriaus tipui, jei šio tipo traktoriaus vairuotojo sėdynė neatitinka šios direktyvos reikalavimų,
- gali atsisakyti suteikti nacionalinį tipo patvirtinimą traktoriaus tipui, jei šio tipo traktoriaus vairuotojo sėdynė neatitinka šios direktyvos reikalavimų.“

(\*\*) Pagal Direktyvos 88/465/EEB 2 straipsnį:

„1. Nuo 1988 m. spalio 1 d. nė viena valstybė narė neturi teisės:

- a) – atsisakyti tam tikram traktorių tipui suteikti EEB tipo patvirtinimą, išduoti Tarybos direktyvos 74/150/EEB 10 straipsnio 1 dalies paskutinėje įtraukoje nurodytą dokumentą arba suteikti nacionalinį tipo patvirtinimą, arba
- uždrausti pradėti eksploatuoti traktorius,

jei to tipo traktorių vairuotojo sėdynė atitinka šios direktyvos nuostatas;

- b) – atsisakyti tam tikram vairuotojo sėdynių tipui suteikti EEB sudėtinės dalies tipo patvirtinimą arba nacionalinį tipo patvirtinimą, jei to tipo sėdynės atitinka šios direktyvos nuostatas, arba
    - uždrausti pateikti į rinką vairuotojo sėdynes su EEB sudėtinės dalies tipo patvirtinimo ženklu, suteiktu pagal šios direktyvos nuostatas.
2. Nuo 1989 m. spalio 1 d. valstybės narės:
- a) – jokiam traktorių tipui nebeišduoda Tarybos direktyvos 74/150/EEB 10 straipsnio 1 dalies paskutinėje įtraukoje nurodyto dokumento, jei jų vairuotojo sėdynės neatitinka šios direktyvos nuostatų,
    - gali atsisakyti suteikti nacionalinį tipo patvirtinimą bet kuriam traktorių tipui, jei jų vairuotojo sėdynės neatitinka šios direktyvos nuostatų;
  - b) – atsisako tam tikram vairuotojo sėdynių tipui suteikti EEB sudėtinės dalies tipo patvirtinimą, jei tas tipas neatitinka šios direktyvos nuostatų,
    - gali atsisakyti suteikti vairuotojo sėdynių tipui nacionalinį sudėtinės dalies tipo patvirtinimą, jei tas tipas neatitinka šios direktyvos nuostatų.“

(\*\*\*)

Pagal Direktyvos 1999/57/EB 2 straipsnį:

- „1. Nuo 2000 m. liepos 1 d. nė viena valstybė narė neturi teisės:
- atsisakyti tam tikram traktorių tipui suteikti EB tipo patvirtinimą, išduoti Tarybos direktyvos 74/150/EEB 10 straipsnio 1 dalies trečioje įtraukoje nurodytą dokumentą arba suteikti nacionalinį tipo patvirtinimą,
  - uždrausti pradėti eksploatuoti traktorius,
- jei tie traktoriai atitinka Direktyvos 78/764/EEB su pakeitimais, padarytais šia direktyva, reikalavimus.
2. Nuo 2001 m. sausio 1 d. valstybės narės:
- jokiam traktorių tipui nebeišduoda Tarybos direktyvos 74/150/EEB 10 straipsnio 1 dalies trečioje įtraukoje nurodyto dokumento, jei tas tipas neatitinka Direktyvos 78/764/EEB su pakeitimais, padarytais šia direktyva, reikalavimų,
  - gali atsisakyti suteikti nacionalinį tipo patvirtinimą traktorių tipui, jei jis neatitinka Direktyvos 78/764/EEB su pakeitimais, padarytais šia direktyva, reikalavimų.“
-

## VII PRIEDAS

### ATITIKMENŲ LENTELĖ

Direktyva 78/764/EEB	Ši direktyva
1 ir 2 straipsniai	2 ir 3 straipsniai
3 straipsnio 1 dalis	4 straipsnio pirma pastraipa
3 straipsnio 2 dalis	4 straipsnio antra ir trečia pastraipos
4 ir 5 straipsniai	5 ir 6 straipsniai
6 straipsnio pirmas sakiny	7 straipsnio pirma pastraipa
6 straipsnio antras sakiny	7 straipsnio antra pastraipa
7 ir 8 straipsniai	8 ir 9 straipsniai
9 straipsnis	1 straipsnis
10 straipsnis	10 straipsnis
11 straipsnio 1 dalis	-
11 straipsnio 2 dalis	11 straipsnis
-	12 straipsnis
-	13 straipsnis
12 straipsnis	14 straipsnis
I priedas	I priedas
II priedas	II priedas
1-4 priedėliai	1-4 priedėliai
5a priedėlis	5 priedėlis
5b priedėlis	6 priedėlis
6 priedėlis	7 priedėlis
7 priedėlis	8 priedėlis
8 priedėlis	9 priedėlis



III, IV ir V priedai

-

-

III, IV ir V priedai

VI priedas

VII priedas