

Pagal tarptautinę viešąją teisę juridinę galią turi tik JT EEK tekstų originalai. Šios taisyklės statusas ir įsigaliojimo data turėtų būti tikrinami pagal paskutinę statusą nurodančio JT EEK dokumento TRANS/WP.29/343 versiją, kurią galima rasti <http://www.unece.org/trans/main/wp29/wp29wgs/wp29gen/wp29fdocstts.html>.

## **Jungtinių Tautų Europos ekonomikos komisijos (JT/EEK) taisyklė Nr. 74. Suvienodintos L<sub>1</sub> kategorijos transporto priemonių tvirtinimo, atsižvelgiant į apšvietimo ir šviesos signalinių įtaisų įrengimą, nuostatos**

Įtrauktas visas galiojantis tekstas iki:

01 serijos pakeitimų 6 papildymo. Įsigaliojimo data – 2009 m. liepos 22 d.

01 serijos pakeitimų 7 papildymo. Įsigaliojimo data – 2012 m. lapkričio 18 d.

### TURINYS

#### REGLAMENTAS

1. Taikymo sritis
2. Apibrėžtys
3. Patvirtinimo paraiška
4. Patvirtinimas
5. Bendrosios specifikacijos
6. Atskirosios specifikacijos
7. Transporto priemonių registracija
8. Gamybos atitiktis
9. Sankcijos už gamybos neatitiktį
10. Transporto priemonės tipo patvirtinimo pakeitimas ir patvirtinto transporto priemonės tipo išplėtimas, atsižvelgiant į apšvietimo ir šviesos signalinių įtaisų įrengimą
11. Visiškas gamybos nutraukimas
12. Pereinamojo laikotarpio nuostatos
13. Už patvirtinimo bandymus atsakingų technikos tarnybų ir administracinių padalinių pavadinimai bei adresai

#### PRIEDAI

- 1 priedas. Pranešimas dėl transporto priemonės tipo (mopedo) patvirtinimo suteikimo, patvirtinto tipo išplėtimo, atsisakymo suteikti patvirtinimą, patvirtinimo panaikinimo, visiško gamybos nutraukimo, atsižvelgiant į apšvietimo ir šviesos signalinių įtaisų įrengimą pagal Taisyklę Nr. 74
- 2 priedas. Patvirtinimo ženklų išdėstymas
- 3 priedas. Žibintų paviršiai, atskaitos ašis ir centras, geometrinio matomumo kampai
- 4 priedas. Raudonos šviesos žibintų matomumas iš priekio ir baltos šviesos žibintų matomumas iš galo
- 5 priedas. Gamybos atitikties kontrolė

1. TAIKYMO SRITIS  
Ši taisyklė taikoma L<sub>1</sub> <sup>(1)</sup> kategorijos transporto priemonėms, atsižvelgiant į apšvietimo ir šviesos signalinių įtaisų įrengimą.
2. APIBRĖŽTYS  
Šioje taisyklėje:
  - 2.1. transporto priemonės patvirtinimas – transporto priemonės tipo patvirtinimas, atsižvelgiant į apšvietimo ir šviesos signalinių įtaisų skaičių bei įrengimo būdą;
  - 2.2. transporto priemonės tipas – kategorija variklinių transporto priemonių, nesiskiriančių šiais pagrindiniais požymiais:
    - 2.2.1. transporto priemonės matmenimis ir išorine jos forma;
    - 2.2.2. įtaisų skaičiumi ir jų išdėstymu;
    - 2.2.3. toliau išvardytos transporto priemonės taip pat nelaikomos skirtingo tipo transporto priemonėmis:
      - 2.2.3.1. transporto priemonės, kurios skiriasi pagal 2.2.1 ir 2.2.2 punktų nuostatas, tačiau ne taip, kad dėl to tektų pakeisti atitinkamo tipo transporto priemonei nustatytų žibintų tipą, jų skaičių, vietą ir geometrinį matomumą;
      - 2.2.3.2. transporto priemonės, kuriose įrengti žibintai, patvirtinti pagal kurią nors iš taisyklių, pridėtų prie 1958 m. Susitarimo, ar leidžiami transporto priemonės registracijos šalyje arba neįrengti, jei juos įrengti neprivaloma;
  - 2.3. skersinė plokštuma – vertikali plokštuma, statmena transporto priemonės išilginei vidurio plokštumai;
  - 2.4. transporto priemonė be krovinio – transporto priemonė be vairuotojo, keleivių ir krovinio, bet su pilnu baku degalų ir įprastai transporto priemonėje esančiais įrankiais;
  - 2.5. žibintas – įtaisas, kurio paskirtis apšviesti kelią arba šviesos signalu įspėti kitus eismo dalyvius. Galinio valstybinio numerio ženklų apšvietimo žibintas ir šviesogrąžiai atšvaitai taip pat laikomi žibintais;
    - 2.5.1. lygiaverčiai žibintai – tos pačios paskirties žibintai, kuriuos leidžiama naudoti transporto priemonės registracijos šalyje; tokių žibintų charakteristikos gali skirtis nuo transporto priemonėje patvirtinimo suteikimo metu sumontuotų žibintų su sąlyga, kad jie atitinka šios taisyklės reikalavimus;
    - 2.5.2. atskirieji žibintai – įtaisai, turintys atskirus šviečiamuosius paviršius, atskirus šviesos šaltinius ir atskirus žibintų korpusus;
    - 2.5.3. sugrupuoti žibintai – įtaisai, turintys atskirus šviečiamuosius paviršius ir atskirus šviesos šaltinius, bet bendrą žibinto korpusą;
    - 2.5.4. kombinuotieji žibintai – įtaisai, turintys atskirus šviečiamuosius paviršius, bet bendrą šviesos šaltinį ir bendrą žibinto korpusą;
    - 2.5.5. tarpusavyje sujungti žibintai – įtaisai, turintys atskirus šviesos šaltinius arba bendrą šviesos šaltinį, veikiančią skirtingomis sąlygomis (pvz., yra optinių, mechaninių, elektrinių skirtumų), visiškai ar iš dalies bendrus šviečiamuosius paviršius ir bendrą žibinto korpusą;
    - 2.5.6. tolimosios šviesos žibintas – žibintas, naudojamas apšviesti kelią dideliu atstumu priešais transporto priemonę;
    - 2.5.7. artimosios šviesos žibintas – žibintas, naudojamas apšviesti kelią priešais transporto priemonę, nesukeliant pernelyg didelio akinimo arba netrukdančią artėjančių transporto priemonių vairuotojams ir kitiems eismo dalyviams;
    - 2.5.8. priekinis gabaritinis žibintas – žibintas, naudojamas įspėti apie transporto priemonės buvimą, kai žiūrima iš priekio;

<sup>(1)</sup> Kaip apibrėžta Suvestinės rezoliucijos dėl transporto priemonių konstrukcijos (R.E.3) 7 priede (dokumentas TRANS/WP.29/78/Rev.1/Amend.2 su paskutiniais pakeitimais, padarytais Amend.4).

- 2.5.9. šviesogražis atšvaitas – įtaisas, naudojamas išpėti apie transporto priemonės buvimą atspindint šviesą, kurią skleidžia nesujungtas su transporto priemone šviesos šaltinis (stebėtojujui prie jo esant).
- Šioje taisyklėje šviesą atspindintys valstybinio numerio ženklai šviesogražiais atšvaitais nelaikomi;
- 2.5.10. posūkio žibintas – žibintas, naudojamas kitiems eismo dalyviams parodyti, kad vairuotojas ketina sukti į dešinę arba į kairę.
- Posūkio žibintai arba žibintai taip pat gali būti naudojami pagal Taisyklės Nr. 97 nuostatas;
- 2.5.11. stabdymo žibintas – žibintas, naudojamas už galinės transporto priemonės dalies esantiems kitiems kelių eismo dalyviams parodyti, kad jos vairuotojas įjungė darbinį stabdį;
- 2.5.12. galinis gabaritinis žibintas – žibintas, naudojamas išpėti apie transporto priemonės buvimą, kai žiūrima iš galo;
- 2.5.13. galinio valstybinio numerio ženklo apšvietimo žibintas – įtaisas, naudojamas apšviesti galinio valstybinio numerio ženklo vietą; tokį įtaisą gali sudaryti keletas optinių sudedamųjų dalių;
- 2.6. apšvietimo įtaiso, šviesos signalinio įtaiso arba šviesogražio atšvaito šviesą spinduliuojantis paviršius yra visas skaidrios medžiagos išorinis paviršius arba jo dalis, kaip prie patvirtinimo paraiškos pridėtame brėžinyje nurodyta prietaiso gamintojo, žr. 3 priedą;
- 2.7. šviečiamasis paviršius (žr. 3 priedą):
- 2.7.1. šviečiamasis apšvietimo įtaiso paviršius (2.5.6 ir 2.5.7 punktai) – visos atšvaito apertūros stačiakampė projekcija arba priekinių žibintų su projekcinio sklaidytuvo elipsoidiniu atšvaitu atveju – projekcija skersinėje plokštumoje. Jei apšvietimo įtaisas neturi atšvaito, vartojama 2.7.2 punkto apibrėžtis. Jei žibinto šviesą spinduliuojantis paviršius tęsiasi tik už visos atšvaito apertūros dalies, tada atsižvelgiama tik į tos dalies projekciją.
- Artimosios šviesos žibintų atveju šviečiamąjį paviršių apriboja tariamoji atkarpos linijos projekcija į sklaidytuvą. Jei atšvaitas ir sklaidytuvąs reguliuojami vienas kito atžvilgiu, jie turėtų būti nustatomi į vidurinę padėtį;
- 2.7.2. šviesos signalinio įtaiso, išskyrus šviesogražį atšvaitą, šviečiamasis paviršius (2.5.8, 2.5.10, 2.5.11 ir 2.5.12 punktai) – stačiakampė žibinto projekcija plokštumoje, statmenoje jo atskaitos ašiai ir susiliečiančioje su išoriniu žibinto šviesą spinduliuojančiu paviršiumi; šią projekciją riboja toje plokštumoje esančių ekranų kraštai, atskaitos ašies kryptimi leidžiantys išsilaikyti tik 98 % bendro šviesos spinduliavimo stiprio. Šviečiamojo paviršiaus apatinei, viršutinei ir šoninėms riboms nustatyti naudojami tik ekranai horizontaliais arba vertikaliais kraštais;
- 2.7.3. šviečiamasis šviesogražio atšvaito paviršius (2.5.9 punktas) – šviesogražio atšvaito stačiakampė projekcija jo atskaitos ašiai statmenoje plokštumoje, apribota plokštumomis, liečiančiomis nurodytas tolimiausias šviesogražių atšvaitų optinės sistemos dalis, ir lygiagreti tai ašiai. Siekiant nustatyti apatinį, viršutinį ir šoninius įtaiso kraštus, atsižvelgiama tik į horizontalią ir vertikalą plokštumas;
- 2.8. tariamas paviršius apibrėžta stebėjimo kryptimi – gamintojo arba jo įgaliotojo atstovo prašymu stačiakampė projekcija:
- arba šviečiamojo paviršiaus, projektuojamo išoriniame sklaidytuvo paviršiuje, ribos (a–b),
- arba šviesą spinduliuojančio paviršiaus (c–d) plokštumoje,
- statmenoje stebėjimo kryptimi ir susiliečiančioje su tolimiausiu išoriniu sklaidytuvo tašku (žr. šios taisyklės 3 priedą);
- 2.9. atskaitos ašis – tipiška žibinto ašis, nustatyta žibinto gamintojo ir naudojama kaip atskaitos kryptis ( $H = 0^\circ$ ,  $V = 0^\circ$ ) lauko kampams, atliekant fotometrinius matavimus ir montuojant žibintą transporto priemonėje;
- 2.10. atskaitos centras – atskaitos ašies susikirtimo su išoriniu šviesą spinduliuojančiu paviršiumi taškas, apibrėžtas žibinto gamintojo;

- 2.11. geometrinio matomumo kampai – kampai, apibrėžiantys mažiausio erdvinio kampo lauką, kuriame turi būti matomas žibinto tariamasis paviršius. Šis erdvinio kampo laukas apibrėžiamas rutulio, kurio centras sutampa su žibinto atskaitos centru, o ekvatorius lygiagretus su žemės paviršiumi, segmentais. Tie segmentai apibrėžiami atsižvelgiant į atskaitos ašį. Horizontalieji kampai  $\beta$  atitinka ilgumą, o vertikalieji kampai  $\alpha$  – platumą. Žiūrint iš tolo, vidinėje geometrinio matomumo kampų dalyje neturi būti jokių kliūčių šviesai spinduliuoti iš bet kurios žibinto tariamojo paviršiaus dalies. Jeigu matavimai atliekami arčiau žibinto, stebėjimo kryptis turi būti perkelta lygiagrečiai, kad būtų gautas toks pat tikslumas.

Geometrinio matomumo kampų viduje neatsižvelgiama į kliūtis, jeigu jos jau buvo nurodytos tvirtinant žibinto tipą.

Jeigu sumontavus žibintą kurią nors jo tariamojo paviršiaus dalį uždengia bet kurios kitos transporto priemonės detalės, turi būti įrodyta, kad kliūčių neuždengiama žibinto dalis atitinka fotometrines vertes, nurodytas jį tvirtinant kaip optinį įrenginį (žr. šios taisyklės 3 priedą). Nepaisant to, kai vertikalusis geometrinio matomumo kampas žemiau horizontalės gali būti sumažintas iki  $5^\circ$  (žibintas yra žemesniame kaip 750 mm aukštyje virš žemės), įtaisyto optinio įrenginio fotometrinių matavimų laukas gali būti sumažintas iki  $5^\circ$  žemiau horizontalės;

- 2.12. tolimiausias išorinis kraštas – bet kurioje transporto priemonės pusėje esanti plokštuma, lygiagreti su transporto priemonės išilgine vidurio plokštuma ir liečianti jos šoninį išorinį kraštą, neatsižvelgiant į galinio vaizdo veidrodžius, posūkio žibintus, gabaritinius žibintus ir šviesogražius atšvaitus;
- 2.13. bendrasis plotis – atstumas tarp dviejų vertikalių plokštumų, apibrėžtų 2.12 punkte;
- 2.14. atskiras žibintas – įtaisas arba įtaiso dalis, turintis vieną funkciją, vieną tariamąjį paviršių atskaitos ašies kryptimi (žr. šios taisyklės 2.8 punktą) ir vieną arba daugiau šviesos šaltinių.

Atsižvelgiant į įrengimą transporto priemonėje, atskiras žibintas taip pat yra bet kokia dviejų nepriklausomų arba sugrupuotų, vienodų arba nevienodų, tokią pačią funkciją atliekančių žibintų sąranka, jei jie įtaisyti taip, kad jų tariamųjų paviršių projekcija atskaitos ašies kryptimi užima ne mažiau kaip 60 % mažiausio stačiakampio, apribojančio minėtų matomųjų paviršių projekcijas atskaitos ašies kryptimi. Tokiu atveju, jei būtinas patvirtinimas, kiekvienas žibintas turi būti patvirtintas kaip D tipo žibintas. Toks galimas derinys tolimosios šviesos žibintams ir artimosios šviesos žibintams netaikomas;

- 2.15. atstumas tarp dviejų žibintų, nukreiptų ta pačia kryptimi, yra trumpiausias atstumas tarp dviejų tariamųjų paviršių atskaitos ašies kryptimi. Kai atstumas tarp žibintų aiškiai atitinka taisyklės reikalavimus, nebūtina nustatyti tikslių tariamųjų paviršių kraštų;
- 2.16. veikimo signalinis įtaisas – vaizdo arba garso signalinis įtaisas (arba bet koks lygiavertis signalinis įtaisas), rodantis, kad prietaisas yra įjungtas ir veikia tinkamai arba ne;
- 2.17. uždarosios grandinės signalinis įtaisas – vaizdo (arba bet koks lygiavertis) signalinis įtaisas, rodantis, kad prietaisas yra įjungtas, bet nerodantis, ar jis tinkamai veikia ar ne;
- 2.18. papildomas žibintas – žibintas, kurį gamintojas įtaiso savo nuožiūra;
- 2.19. žemės paviršius – paviršius, ant kurio stovi transporto priemonė; iš esmės jis turėtų būti horizontalus;
- 2.20. įtaisas – vienai ar kelioms funkcijoms atlikti naudojamas komponentas arba jų derinys;
- 2.21. įtaiso skleidžiamos šviesos spalva: šioje taisyklėje vartojamos Taisyklėje Nr. 48 ir teikiant tipo patvirtinimo paraišką jos galiojančios serijos pakeitimuose pateiktos skleidžiamos šviesos spalvos apibrėžtys;

3. PATVIRTINIMO PARAIŠKA
- 3.1. Transporto priemonės tipo patvirtinimo, atsižvelgiant į apšvietimo ir šviesos signalinių įtaisų įrengimą, paraišką pateikia transporto priemonės gamintojas arba jo įgaliotasis atstovas.
- 3.2. Kartu su ja pateikiami trys toliau minimų dokumentų egzemplioriai ir šie duomenys:
- 3.2.1. transporto priemonės tipo aprašas, atsižvelgiant į 2.2.1 ir 2.2.2 punktuose nurodytus elementus; nurodomas transporto priemonės tipas;
- 3.2.2. įtaisų, iš kurių gamintojas ketina sukurti apšvietimo ir šviesos signalinę įrangą, sąrašas; tame sąrašė galima nurodyti kelis įtaiso, kuriuo atliekama kiekviena funkcija, tipus. Kiekvienas tipas tinkamai identifikuojamas (nacionalinis arba tarptautinis patvirtinimo ženklas, jei tipas patvirtintas, gamintojo pavadinimas ir kt.); be to, sąrašė dėl kiekvienos funkcijos gali būti pateikta papildoma pastaba „arba lygiavėčiai įtaisai“;
- 3.2.3. apšvietimo ir šviesos signalinės įrangos bendro išdėstymo brėžinys, kuriame parodyta įvairių įtaisų padėtis transporto priemonėje;
- 3.2.4. jei būtina, siekiant patikrinti atitiktį dabartinės taisyklės reikalavimams, pateikiamas (-i) kiekvieno atskiro žibinto išdėstymo brėžinys (-iai), kuriame parodomas šviečiamasis paviršius, kaip apibrėžta 2.7.1 punkte, šviesą spinduliuojantis paviršius, kaip apibrėžta 2.6 punkte, atskaitos ašis, kaip apibrėžta 2.9 punkte, ir atskaitos centras, kaip apibrėžta 2.10 punkte. Ši informacija nebūtina galinio valstybinio numerio ženklo apšvietimo žibinto atveju (2.5.13 punktas).
- 3.2.5. Paraiškoje nurodomas metodas, taikytas tariamajam paviršiui apibrėžti (žr. 2.8 punktą).
- 3.3. Tvirtinamą tipą atitinkanti transporto priemonė be krovinio, bet su įtaisytu visu apšvietimo ir šviesos signalinės įrangos rinkiniu, kaip nurodyta 3.2.2 punkte, pateikiama už patvirtinimo bandymus atsakingai technikos tarnybai.
4. PATVIRTINIMAS
- 4.1. Jeigu pagal šią taisyklę tvirtinti pateikto tipo transporto priemonė atitinka šios taisyklės reikalavimus visų sąrašė nurodytų įtaisų požiūriu, turi būti suteiktas to transporto priemonės tipo patvirtinimas.
- 4.2. Kiekvienam patvirtintam tipui paskiriamas patvirtinimo numeris. Pirmieji du skaitmenys (šiuo metu – 01, kurie atitinka taisyklės 01 serijos pakeitimus) žymi pakeitimų, į kuriuos įtraukti suteikiant patvirtinimą padaryti naujaisi ir svarbiausi taisyklės techniniai pakeitimai, seriją. Ta pati susitariančioji šalis negali šio numerio skirti kitam transporto priemonių tipui arba tam pačiam transporto priemonių tipui, pateiktam su įranga, nenurodyta 3.2.2 punkte pateiktame sąrašė, vadovaujantis šios taisyklės 7 punkto nuostatomis.
- 4.3. Pranešimas dėl transporto priemonės tipo patvirtinimo, patvirtinto tipo išplėtimo, atsisakymo tvirtinti arba visiško gamybos nutraukimo pagal šią taisyklę perduodamas šią taisyklę taikančioms susitariančiosioms šalims naudojant blanką, atitinkantį šios taisyklės 1 priede pateiktą pavyzdį.
- 4.4. Prie kiekvienos transporto priemonės, atitinkančios pagal šią taisyklę patvirtintą transporto priemonių tipą, aiškiai matomoje ir lengvai prieinamoje, patvirtinimo blankė apibrėžtoje vietoje pritvirtinamas tarptautinis patvirtinimo ženklas, kurį sudaro:
- 4.4.1. apskritimas apie E raidę, po kurios nurodomas patvirtinimą suteikusios šalies skiriamasis numeris; <sup>(1)</sup>
- 4.4.2. šios taisyklės numeris, po kurio rašoma R raidė, brūkšnys ir patvirtinimo numeris dešinėje apskritimo pusėje, kaip nurodyta 4.4.1 punkte.

<sup>(1)</sup> Skiriamieji 1958 m. Susitarimo šalių numeriai yra nurodyti Suvestinės rezoliucijos dėl transporto priemonių konstrukcijos (R.E.3) 3 priede, dokumentas TRANS/WP.29/78/Rev.2./Amend.1.

- 4.5. Jeigu pagal vieną ar keletą kitų prie susitarimo pridėtų taisyklių transporto priemonė atitinka pagal šią taisyklę patvirtinimą suteikusioje šalyje patvirtintą transporto priemonių tipą, kartoti 4.4.1 punkte nurodyto simbolio nereikia; tokiu atveju taisyklės ir patvirtinimo numeriai bei papildomi visų taisyklių, pagal kurias patvirtinimas suteiktas šalyje, suteikusioje patvirtinimą pagal šią taisyklę, simboliai išdėstomi vertikaliai stulpeliais į dešinę nuo 4.4.1 punkte nurodyto simbolio.
- 4.6. Patvirtinimo ženklas turi būti aiškiai įskaitomas ir nenutrinamas.
- 4.7. Patvirtinimo ženklas pritvirtinamas prie gamintojo pritvirtintos transporto priemonės duomenų plokštelės arba ant jos.
- 4.8. Šios taisyklės 2 priede pateikiami patvirtinimo ženklų išdėstymo pavyzdžiai.
5. BENDROSIOS SPECIFIKACIJOS
- 5.1. Apšvietimo ir šviesos signaliniai įtaisai įrengiami taip, kad įprastomis naudojimo sąlygomis ir nepaisant jokios vibracijos, kuri gali tuos įtaisus veikti, jie išlaikytų šioje taisyklėje nustatytas charakteristikas ir transporto priemonė atitiktų šios taisyklės reikalavimus. Visų pirma turi būti neįmanoma žibintų sureguliuoti netinkamai per neapdairumą.
- 5.2. Apšvietimo žibintai įtaisomi taip, kad juos būtų galima nesunkiai tinkamai sureguliuoti.
- 5.3. Visų šviesos signalinių įtaisų atveju, įskaitant įtaisytus šone, žibinto atskaitos ašis (įmontavus transporto priemonėje) turi būti lygiagreti su transporto priemonės atramos į kelią plokštuma; be to, šoninių šviesogražių atšvaitų atveju ji turi būti statmena transporto priemonės išilginei vidurio plokštumai bei lygiagreti su ta plokštuma visų kitų įtaisų atveju.
- Kiekviena kryptimi leidžiamas  $\pm 3^\circ$  nuokrypis.
- Be to, jeigu gamintojas pateikia įrengimo specifikacijas, jų turi būti paisoma.
- 5.4. Jei nėra specialių instrukcijų, žibintų aukštis ir orientavimas tikrinamas transporto priemonei esant be krovinių ir pastačius ją ant lygaus horizontalaus paviršiaus taip, kad jos išilginė vidurio plokštuma būtų vertikali, o rankenos atitiktų važiavimo tiesiai į priekį padėtį.
- 5.5. Jeigu specialių instrukcijų nėra:
- 5.5.1. atskiri žibintai ir atšvaitai įrengiami taip, kad jų atskaitos centras būtų transporto priemonės išilgineje vidurio plokštumoje;
- 5.5.2. porą sudarantys ir tą pačią paskirtį turintys žibintai turi:
- 5.5.2.1. būti įrengti simetriškai pagal išilginę vidurio plokštumą;
- 5.5.2.2. būti simetriški vienas kitam pagal transporto priemonės išilginę vidurio plokštumą;
- 5.5.2.3. atitikti tokius pačius kolorimetrinius reikalavimus;
- 5.5.2.4. turėti iš esmės vienodas vardines fotometrines savybes ir
- 5.5.2.5. įsijungti ir išsijungti visi vienu metu.
- 5.6. Žibintai gali būti sugrupuoti, kombinuoti arba tarpusavyje sujungti, jei kiekvienas žibintas atitinka visus spalvų, vietos, orientavimo, geometrinio matavimo, elektros jungčių ir kitus reikalavimus.
- 5.7. Didžiausias aukštis virš žemės paviršiaus matuojamas nuo aukščiausio taško, o mažiausias aukštis – nuo žemiausio tariamojo paviršiaus taško atskaitos ašies kryptimi. Artimosios šviesos žibinto atveju mažiausias aukštis virš žemės paviršiaus matuojamas nuo optikos sistemos (pvz., atšvaito, sklaidytuvo, projekcinio sklaidytuvo) efektinės angos žemiausio taško, neatsižvelgiant į jos naudojimą.

Kai (didžiausias ir mažiausias) aukštis virš žemės paviršiaus aiškiai atitinka taisyklės reikalavimus, nebūtina tiksliai nustatyti kiekvieno paviršiaus kraštų.

Kalbant apie atstumą tarp žibintų, vieta pločio požiūriu nustatoma matuojant atskaitos ašies kryptimi nuo tariamojo paviršiaus vidinių kraštų.

Kai vieta pločio požiūriu neabejotinai atitinka taisyklės reikalavimus, nebūtina tiksliai nustatyti kiekvieno paviršiaus kraštų.

- 5.8. Jeigu specialių instrukcijų nėra, tik posūkio žibintų ir išpėjamojo pavojaus signalizavimo įtaiso šviesos transporto priemonėje gali būti mirksinčios.
- 5.9. Iš priekio neturi būti matomas joks raudonos spalvos žibintas, o iš galo – joks baltos spalvos žibintas. Atitiktis šiam reikalavimui tikrinama toliau nustatyta tvarka (žr. 4 priedo brėžinį):
- 5.9.1. raudonos šviesos matomumas iš priekio: skersinės plokštumos, kuri transporto priemonės priekyje yra 25 m atstumu, 1 zonoje judantis stebėtojas raudonos spalvos žibinto tiesiogiai neturi matyti;
- 5.9.2. baltos šviesos matomumas iš galo: skersinės plokštumos, kuri už transporto priemonės yra 25 m atstumu, 2 zonoje judantis stebėtojas baltos spalvos žibinto tiesiogiai neturi matyti;
- 5.9.3. atitinkamose plokštumose stebėtojo matomos 1 ir 2 zonos yra apribotos:
- 5.9.3.1. į aukštį – dviem 1 m ir 2,2 m aukštyje virš žemės esančiomis horizontaliomis plokštumomis;
- 5.9.3.2. į plotį – dviem vertikaliomis plokštumomis, kurios į išorę nuo transporto priemonės išilginės vidurio plokštumos sudaro priekyje ir gale 15° kampą ir eina per vertikalių plokštumų, lygiagrečių su transporto priemonės išilgine vidurio plokštuma, nustatančia bendrą transporto priemonės plotį, sąlyčio tašką ar taškus; jei yra keletas sąlyčio taškų, tolimiausias priekinis taškas turi atitikti priekinę plokštumą, o tolimiausias galinis – galinę plokštumą.
- 5.10. Elektros grandinė sujungiama taip, kad priekinį gabaritinį žibintą arba, jeigu priekinis gabaritinis žibintas neįrengtas, priekinį artimosios šviesos, galinį gabaritinį ir galinio valstybinio numerio ženklą žibintus būtų galima įjungti ir išjungti tik tuo pat metu.
- 5.11. Jeigu nėra specialių instrukcijų, elektros jungtis turi būti tokia, kad tolimosios šviesos žibinto ir artimosios šviesos žibinto būtų neįmanoma įjungti, nebent kartu įsijungtų 5.10 punkte minėti žibintai. Tačiau šio reikalavimo galima nepaisyti tolimosios šviesos žibinto ir artimosios šviesos žibinto atveju, kurių šviesos išspėjimai – tai artimosios šviesos žibinto įsijungimas trumpais protarpiais, artimosios šviesos žibinto įsijungimas protarpiais arba artimosios šviesos žibinto ir tolimosios šviesos žibinto įsijungimas pakaitomis trumpais protarpiais.
- 5.11.1. Paleidus variklį priekiniai žibintai įjungiami automatiškai.
- 5.12. Signalinės lemputės
- 5.12.1. Kiekviena signalinė lemputė turi būti aiškiai matoma įprastoje vairavimo vietoje sėdinčiam vairuotojui.
- 5.12.2. Jeigu, vadovaujantis šia taisykle, turi būti įrengta uždarnosios grandinės signalinė lemputė, ją galima pakeisti veikimo signaliniu įtaisu.
- 5.13. Žibintų spalvos <sup>(1)</sup>
- Šioje taisyklėje minėtų žibintų spalvos:
- |                                 |        |
|---------------------------------|--------|
| tolimosios šviesos žibintas:    | balta; |
| artimosios šviesos žibintas:    | balta; |
| priekinis gabaritinis žibintas: | balta; |

(1) Žibinto spinduliuojamos šviesos pagrindinių spalvų koordinacių matavimo nuostatos nėra įtrauktos į šią taisyklę.

priekinis šviesogražis atšvaitas, ne trikampis:	balta;
šoninis šviesogražis atšvaitas, ne trikampis:	priekyje – gintarinė spalva, gale – gintarinė spalva arba raudona;
pedale įrengtas šviesogražis atšvaitas:	gintarinė spalva;
galinis šviesogražis atšvaitas, ne trikampis:	raudona;
posūkio žibintas:	gintarinė spalva;
stabdymo žibintas:	raudona;
galinis gabaritinis žibintas:	raudona;
galinio valstybinio numerio ženklo apšvietimo žibintas:	balta.

- 5.14. Visose remiantis šia taisykle tvirtinti pateiktose transporto priemonėse turi būti sumontuoti šie apšvietimo ir šviesos signaliniai įtaisai:
- 5.14.1. artimosios šviesos žibintas (6.2 punktas);
- 5.14.2. galinis gabaritinis žibintas (6.10 punktas);
- 5.14.3. šoninis šviesogražis atšvaitas, ne trikampis (6.5 punktas);
- 5.14.4. šoninis šviesogražis atšvaitas, ne trikampis (6.7 punktas);
- 5.14.5. pedale įrengtas šviesogražis atšvaitas (6.6 punktas), tik mopedams su pedalais;
- 5.14.6. stabdymo žibintas (6.9 punktas);
- 5.14.7. galinio valstybinio numerio ženklo žibintas, kai toks ženklas privalomas (6.11 punktas).
- 5.15. Be to, juose gali būti įrengti šie apšvietimo ir šviesos signaliniai įtaisai:
- 5.15.1. tolimosios šviesos žibintas (6.1 punktas);
- 5.15.2. priekinis gabaritinis žibintas (6.3 punktas);
- 5.15.3. priekinis šviesogražis atšvaitas, ne trikampis (6.4 punktas);
- 5.15.4. posūkio žibintai (6.8 punktas).
- 5.16. Visi apšvietimo ir šviesos signaliniai įtaisai, paminėti 5.14 ir 5.15 punktuose, įrengiami laikantis atitinkamų šios taisyklės 6 punkto reikalavimų.
- 5.17. Draudžiama įrengti kitus apšvietimo ir šviesos signalinius įtaisus, nepaminėtus 5.14 ir 5.15 punktuose, išskyrus atitinkamą galinio valstybinio numerio ženklo apšvietimo žibintą (jei toks ženklas yra ir turi būti apšviestas).
- 5.18. Mopeduose taip pat galima įrengti motociklams skirtus patvirtinto tipo apšvietimo ir šviesos signalinius įtaisus, nurodytus 5.16 ir 5.17 punktuose.

## 6. ATSKIROSIOS SPECIFIKACIJOS

### 6.1. TOLIMOSIOS ŠVIESOS ŽIBINTAS

#### 6.1.1. Skaičius

Vienas arba du, kurių tipas patvirtintas pagal:

- a) Taisyklę Nr. 113;



- b) Taisyklę Nr. 112 – A klasės;
  - c) Taisyklę Nr. 1;
  - d) Taisyklę Nr. 57;
  - e) Taisyklę Nr. 72;
  - f) Taisyklę Nr. 76.
- 6.1.2. Išdėstymas  
Specialių reikalavimų nėra.
- 6.1.3. Padėtis
- 6.1.3.1. Plotis
- 6.1.3.1.1. Atskirą tolimosios šviesos žibintą galima įrengti virš kito priekinio žibinto, po juo ar vienoje jo pusėje: jeigu tie žibintai įmontuoti vienas virš kito, tolimosios šviesos žibinto atskaitos centras turi būti vidurinėje išilginėje transporto priemonės plokštumoje; jeigu tie žibintai įrengti vienas šalia kito, jų atskaitos centras turi būti vienodu atstumu nuo vidurinės išilginės transporto priemonės plokštumos.
- 6.1.3.1.2. Su kitu priekiniu žibintu sujungtas tolimosios šviesos žibintas turi būti įrengtas taip, kad jo atskaitos centras būtų vidurinėje išilginėje transporto priemonės plokštumoje. Tačiau jeigu transporto priemonėje šalia tolimosios šviesos žibinto įrengtas atskiras artimosios šviesos žibintas arba artimosios šviesos žibintas, tarpusavyje sujungtas su priekiniu gabaritiniu žibintu, jų atskaitos centrai turi būti vienodu atstumu nuo vidurinės išilginės transporto priemonės plokštumos.
- 6.1.3.1.3. Du tolimosios šviesos žibintai, kurių vienas arba abu tarpusavyje sujungti su kitu priekiniu žibintu, turi būti įrengti taip, kad jų atskaitos centrai būtų vienodu atstumu nuo vidurinės išilginės transporto priemonės plokštumos.
- 6.1.3.2. Ilgis: transporto priemonės priekyje. Šis reikalavimas laikomas įvykdytu, jeigu spinduliuojama žibinto šviesa, atsispindinti galinio vaizdo veidrodžiuose ir (arba) kituose šviesą atspindinčiuose transporto priemonės paviršiuose, nei tiesiogiai, nei netiesiogiai netrukdo vairuotojui.
- 6.1.3.3. Bet kuriuo atveju atstumas tarp atskiro tolimosios šviesos žibinto šviečiamojo paviršiaus krašto ir artimąją šviesą spinduliuojančio žibinto šviečiamojo paviršiaus krašto neturi būti didesnis kaip 200 mm.
- 6.1.3.4. Atstumas tarp dviejų tolimosios šviesos žibintų šviečiamųjų paviršių neturi būti didesnis kaip 200 mm.
- 6.1.4. Geometrinis matomumas  
Šviečiamojo paviršiaus matomumas, įskaitant jo matomumą vietose, kurios neapšviečiamos tam tikra stebėjimo kryptimi, užtikrinamas erdvėje, apibrėžtoje sudaromosiomis linijomis, nubrėžtomis pagal šviečiamojo paviršiaus perimetrą ir su priekinio žibinto atskaitos ašimi sudarančiomis ne mažesnę kaip 5° kampą.
- 6.1.5. Orientavimas  
Į priekį. Žibintą (-us) galima pasukti pagal vairuojamojo rato pasukimo kampą.
- 6.1.6. Negalima kombinuoti su jokių kitų žibintu.
- 6.1.7. Elektros jungtys  
Artimoji (-sios) šviesa (-os) gali būti įjungta (-os) su tolimąja (-osiomis) šviesa (-omis).
- 6.1.8. Uždarosios grandinės signalinė lemputė  
Privaloma nemirksinti mėlynos spalvos signalinė lemputė.

## 6.2. ARTIMOSIOS ŠVIESOS ŽIBINTAS

### 6.2.1. Skaičius

Vienas arba du, kurių tipas patvirtintas pagal:

- a) Taisyklę Nr. 113 (\*);
- b) Taisyklę Nr. 112 – A klasės;
- c) Taisyklę Nr. 1;
- d) Taisyklę Nr. 56;
- e) Taisyklę Nr. 57;
- f) Taisyklę Nr. 72;
- g) Taisyklę Nr. 76;
- h) Taisyklę Nr. 82.

### 6.2.2. Išdėstymas

Specialių reikalavimų nėra.

### 6.2.3. Padėtis

#### 6.2.3.1. Plotis

6.2.3.1.1. Atskirą artimosios šviesos žibintą galima įrengti virš kito priekinio žibinto, po juo ar vienoje jo pusėje: jeigu tie žibintai įmontuoti vienas virš kito, artimosios šviesos žibinto atskaitos centras turi būti vidurinėje išilginėje transporto priemonės plokštumoje; jeigu tie žibintai įrengti vienas šalia kito, jų atskaitos centras turi būti vienodu atstumu nuo vidurinės išilginės transporto priemonės plokštumos.

6.2.3.1.2. Su kitu priekiniu žibintu sujungtas artimosios šviesos žibintas turi būti įrengtas taip, kad jo atskaitos centras būtų vidurinėje išilginėje transporto priemonės plokštumoje. Tačiau jeigu transporto priemonėje šalia artimosios šviesos žibinto įrengtas atskiras tolimosios šviesos žibintas arba tolimosios šviesos žibintas, tarpusavyje sujungtas su priekiniu gabaritiniu žibintu, jų atskaitos centrai turi būti vienodu atstumu nuo vidurinės išilginės transporto priemonės plokštumos.

6.2.3.1.3. Du artimosios šviesos žibintai, kurių vienas arba abu tarpusavyje sujungti su kitu priekiniu žibintu, turi būti įrengti taip, kad jų atskaitos centrai būtų vienodu atstumu nuo vidurinės išilginės transporto priemonės plokštumos.

6.2.3.2. Aukštis: mažiausiai 500 mm ir daugiausiai 1 200 mm virš žemės paviršiaus.

6.2.3.3. Ilgis: transporto priemonės priekyje. Šis reikalavimas laikomas įvykdytu, jeigu spinduliuojama žibinto šviesa, atsispindinti galinio vaizdo veidrodžiuose ir (arba) kituose šviesą atspindinčiuose transporto priemonės paviršiuose, nei tiesiogiai, nei netiesiogiai netrukdo vairuotojui.

6.2.3.4. Jei įrengti du artimosios šviesos žibintai, atstumas tarp šviečiamųjų paviršių neturi būti didesnis kaip 200 mm.

### 6.2.4. Geometrinis matomumas

Apibrėžiamas  $\alpha$  ir  $\beta$  kampais, kaip nustatyta 2.11 punkte:

$\alpha = 15^\circ$  ir  $10^\circ$  žemyn;

$\beta = 45^\circ$  į kairę ir į dešinę, jeigu įrengtas vienas žibintas;

$\beta = 45^\circ$  į išorę ir  $10^\circ$  į vidų, jeigu žibintai įrengti poromis.

Prie priekinio žibinto esančios pertvaros arba kiti įrangos elementai neturi turėti antrinio poveikio kitiems eismo dalyviams.

(\*) Taisyklės Nr. 113 A klasės pagrindinės artimosios šviesos žibintai su sumontuotais šviesos diodų moduliais tik transporto priemonėse, kurių didžiausias projektinis greitis neviršija 25 km/h.

- 6.2.5. Orientavimas  
Į priekį. Žibintą (-us) galima pasukti pagal vairuojamojo rato pasukimo kampą.
- 6.2.6. Negalima kombinuoti su jokių kitų žibintu.
- 6.2.7. Elektros jungtys  
Valdiklių artimajai šviesai įjungti kartu turi būti išjungiami tolimosios šviesos žibintai.
- 6.2.8. Signalinė lemputė  
Neprivaloma, uždarnosios grandinės, žalios spalvos, nemirksinti.
- 6.3. PRIEKINIS GABARITINIS ŽIBINTAS
- 6.3.1. Skaičius  
Vienas arba du.
- 6.3.2. Išdėstymas  
Specialių reikalavimų nėra.
- 6.3.3. Padėtis
- 6.3.3.1. Plotis:  
atskirąjį priekinį gabaritinį žibintą galima įmontuoti virš kito priekinio žibinto, po juo ar vienoje jo pusėje: jeigu tie žibintai įmontuoti vienas virš kito, priekinio gabaritinio žibinto atskaitos centras turi būti vidurinėje išilginėje transporto priemonės plokštumoje; jeigu tie žibintai įrengti vienas šalia kito, jų atskaitos centrai turi būti vienodu atstumu nuo vidurinės išilginės transporto priemonės plokštumos;  
su kitu priekiniu žibintu tarpusavyje sujungtas priekinis gabaritinis žibintas turi būti įtaisytas taip, kad jo atskaitos centras būtų vidurinėje išilginėje transporto priemonės plokštumoje. Tačiau jeigu transporto priemonėje šalia priekinio gabaritinio žibinto taip pat įrengtas kitas priekinis žibintas, jų atskaitos centrai turi būti vienodu atstumu nuo vidurinės išilginės transporto priemonės plokštumos.  
Du priekiniai gabaritiniai žibintai, kurių vienas arba abu tarpusavyje sujungti su kitu priekiniu žibintu, turi būti įrengti taip, kad jų atskaitos centrai būtų vienodu atstumu nuo vidurinės išilginės transporto priemonės plokštumos.
- 6.3.3.2. Aukštis: virš žemės paviršiaus ne mažiau kaip 350 mm ir ne daugiau kaip 1 200 mm.
- 6.3.3.3. Ilgis: transporto priemonės priekyje.
- 6.3.4. Geometrinis matomumas  
Vertikalusis kampas: 15° aukštyje ir žemyn;  
tačiau vertikalusis kampas žemiau horizontalės gali būti sumažintas iki 5°, jeigu žibintai yra žemiau nei 750 mm.  
Horizontalusis kampas: 80° į kairę ir į dešinę, jeigu įrengtas vienas žibintas;  
horizontalusis kampas gali būti 80° į išorę ir 45° į vidų, jeigu žibintai įrengti poromis.
- 6.3.5. Orientavimas  
Į priekį. Žibintą (-us) galima pasukti pagal vairuojamojo rato pasukimo kampą.
- 6.3.6. Signalinė lemputė  
Arba neprivaloma, uždarnosios grandinės, žalios spalvos, nemirksinti signalinis lemputė, arba prietaisų apšvietimas.
- 6.3.7. Kiti reikalavimai  
Nėra.

- 6.4. NE TRIKAMPIAI PRIEKINIAI ŠVIESOGRAŽIAI ATŠVAITAI
- 6.4.1. Skaičius  
Vienas.
- 6.4.2. Išdėstymas  
Specialių reikalavimų nėra.
- 6.4.3. Padėtis  
Aukštis: virš žemės paviršiaus ne mažiau kaip 400 mm ir ne daugiau kaip 1 200 mm.
- 6.4.4. Geometrinis matomumas  
Horizontalusis kampas: 30° į kairę ir į dešinę.  
Vertikalusis kampas: 15° virš horizontalės ir žemiau jos.  
Tačiau vertikalusis kampas žemiau horizontalės gali būti sumažintas iki 5°, jeigu žibintas yra žemiau nei 750 mm.
- 6.4.5. Orientavimas  
Į priekį. Atšvaitą galima pasukti pagal vairuojamojo rato pasukimo kampą.
- 6.4.6. Kiti reikalavimai  
Nėra.
- 6.5. NE TRIKAMPIAI ŠONINIAI ŠVIESOGRAŽIAI ATŠVAITAI
- 6.5.1. Skaičius transporto priemonės šone  
Vienas arba du.
- 6.5.2. Išdėstymas  
Specialių reikalavimų nėra.
- 6.5.3. Padėtis
- 6.5.3.1. Transporto priemonės šone.
- 6.5.3.2. Aukštis: virš žemės paviršiaus ne mažiau kaip 300 mm ir ne daugiau kaip 1 000 mm.
- 6.5.3.3. Ilgis: turėtų būti įrengti taip, kad įprastomis sąlygomis jų neuždengtų vairuotojo ar keleivio drabužiai.
- 6.5.4. Geometrinis matomumas  
Horizontalusis kampas: 30° į priekį ir į galą.  
Vertikalusis kampas: 15° virš horizontalės ir žemiau jos.  
Tačiau vertikalusis kampas žemiau horizontalės gali būti sumažintas iki 5°, jeigu žibintas yra žemesniame kaip 750 mm aukštyje virš žemės.
- 6.5.5. Orientavimas  
Šviesogražių atšvaitų atskaitos ašis turi būti statmena vidurinei išilginei transporto priemonės plokštumai bei nukreipta į išorę. Priekinius šoninius šviesogražius atšvaitus galima pasukti pagal vairuojamojo rato pasukimo kampą.
- 6.6. PEDALUOSE ĮRENGTI ŠVIESOGRAŽIAI ATŠVAITAI
- 6.6.1. Skaičius  
Keturi šviesogražiai atšvaitai arba šviesogražių atšvaitų grupės.

- 6.6.2. Išdėstymas  
Specialių reikalavimų nėra.
- 6.6.3. Kiti reikalavimai  
Šviesogražių atšvaitų šviečiamojo paviršiaus išorinis sluoksnis įleidžiamas į pedalo konstrukciją.  
Šviesogražiai atšvaitai įrengiami pedalo konstrukcijoje taip, kad juos būtų galima matyti iš transporto priemonės priekio ir galo. Tokių šviesogražių atšvaitų, kurių forma pritaikyta pagal pedalo konstrukciją, atskaitos ašis turi būti statmena pedalo ašiai.  
Pedaluose įrengti šviesogražiai atšvaitai įtaisomi tuose transporto priemonės pedaluose, kurie velenu arba panašiu įtaisu gali būti naudojami varikliui paleisti.  
Jie neįtaisomi pedaluose, naudojamuose transporto priemonei kontroliuoti arba kaip vairuotojo ar keleivio kojų atramos.  
Atšvaitai turi būti matomi iš priekio ir iš galo.
- 6.7. NE TRIKAMPIS GALINIS ŠVIESOGRAŽIS ATŠVAITAS
- 6.7.1. Skaičius  
Vienas arba du.
- 6.7.2. Išdėstymas  
Specialių reikalavimų nėra.
- 6.7.3. Padėtis
- 6.7.3.1. Aukštis: virš žemės paviršiaus ne mažiau kaip 250 mm ir ne daugiau kaip 900 mm.
- 6.7.3.2. Ilgis: transporto priemonės gale.
- 6.7.4. Geometrinis matomumas  
Horizontalusis kampas: 30° į kairę ir į dešinę, jeigu įrengtas vienas atšvaitas;  
30° į išorę ir 10° į vidų, jeigu atšvaitai įrengti poromis.  
Vertikalusis kampas: 15° virš horizontalės ir žemiau jos.  
Tačiau vertikalusis kampas žemiau horizontalės gali būti sumažintas iki 5°, jeigu žibintas yra žemesniame kaip 750 mm aukštyje virš žemės.
- 6.7.5. Orientavimas  
Į galą.
- 6.8. POSŪKIO ŽIBINTAS
- 6.8.1. Skaičius  
Po du kiekvienoje pusėje.
- 6.8.2. Išdėstymas  
Du priekiniai žibintai (11 kategorijos <sup>(1)</sup>);  
Du galiniai žibintai (12 kategorijos <sup>(1)</sup>).
- 6.8.3. Padėtis
- 6.8.3.1. Plotis:

(1) Gali būti pakeičiami 1 ir 2 kategorijos žibintais pagal Taisyklę Nr. 6.

6.8.3.1.1. Priekiniams žibintams taikomi šie reikalavimai:

- 1) tarp šviečiamųjų paviršių turi būti ne mažesnis kaip 240 mm atstumas;
- 2) žibintai įrengiami už išorinius priekinio (-ių) žibinto (-ų) šviečiamųjų paviršių kraštus liečiančių vertikalių išilginių plokštumų;
- 3) mažiausias atstumas tarp arčiausiai vienas kito esančių žibintų ir priekinio pagrindinės artimosios šviesos žibinto šviečiamųjų paviršių turi būti toks:

Mažiausias žibinto spinduliuojamos šviesos stipris (cd)	Mažiausias skiriantis atstumas (mm)
90	75
175	40
250	20
400	≤ 20

6.8.3.1.2. Galinių žibintų atveju atstumas tarp dviejų šviečiamųjų paviršių vidinių kraštų turi būti bent 160 mm.

6.8.3.2. Aukštis: virš žemės paviršiaus ne mažiau kaip 350 mm ir ne daugiau kaip 1 200 mm.

6.8.3.3. Ilgis: priekinis atstumas nuo galinių žibintų atskaitos centro ir skersinės plokštumos, kuri atitinka tolimiausią galinę bendrojo transporto priemonės ilgio ribą, neturi viršyti 300 mm.

6.8.4. Geometrinis matomumas

Horizontalusis kampas: 20° į vidų ir 80° į išorę.

Vertikalusis kampas: 15° virš horizontalės ir žemiau jos.

Tačiau vertikalusis kampas žemiau horizontalės gali būti sumažintas iki 5°, jeigu žibintas yra žemesniame kaip 750 mm aukštyje virš žemės.

6.8.5. Orientavimas

Priekinius žibintus galima pasukti pagal vairuojamojo rato pasukimo kampą.

6.8.6. Negalima kombinuoti su joku kitu žibintu.

6.8.7. Negalima tarpusavyje sujungti su joku kitu žibintu.

6.8.8. Elektros jungtys

Posūkio žibintai įjungiami atskirai nuo kitų žibintų. Visi vienoje transporto priemonės pusėje esantys posūkio žibintai įjungiami ir išjungiami vienu valdikliu.

6.8.9. Kiti reikalavimai

Toliau pateikiamos charakteristikos, kurių dydžiai matuojami elektros sistemai taikant tik variklio ir apšvietimo įtaisų veiklai užtikrinti būtiną apkrovą.

6.8.9.1. Visų transporto priemonių, kuriose posūkių žibintams tiekama nuolatinė srovė, žibintų šviesos mirksėjimo dažnis turi būti  $90 \pm 30$  kartų per minutę.

6.8.9.1.1. Toje pačioje transporto priemonės pusėje posūkio žibintai gali mirksėti arba vienu laiku, arba paeiliui.

6.8.9.1.2. Įjungus šviesos signalo valdiklį, žibinto šviesa turi užsidegti ne vėliau kaip po vienos sekundės, o pirmą kartą užgesti – ne vėliau kaip po vienos su puse sekundės.

6.8.9.2. Jei transporto priemonėje posūkių žibintams tiekama kintamoji srovė, kai variklio sukimosi dažnis yra 50–100 % variklio sukimosi dažnio, atitinkančio didžiausią projekcinį transporto priemonės greitį, žibintų šviesos mirksėjimo dažnis turi būti  $90 \pm 30$  kartų per minutę.

- 6.8.9.2.1. Toje pačioje transporto priemonės pusėje posūkio žibintai gali mirksėti arba vienu laiku, arba paeiliui.
- 6.8.9.2.2. Įjungus žibinto signalo valdiklį, žibinto šviesa turi užsidegti ne vėliau kaip po vienos sekundės, o pirmą kartą užgesti – ne vėliau kaip po vienos su puse sekundės.
- 6.8.9.3. Jei transporto priemonėje posūkių žibintams tiekiami kintamoji srovė, kai variklio sukimosi dažnis yra tarp gamintojo nurodyto variklio sukimosi dažnio tuščiaja eiga ir 50 % variklio sukimosi dažnio, atitinkančio didžiausią transporto priemonės greitį, žibintų mirksėjimo dažnis turi būti nuo  $90 + 30$  iki  $90-45$  kartų per minutę.
- 6.8.9.3.1. Toje pačioje transporto priemonės pusėje posūkio žibintai gali mirksėti arba vienu laiku, arba paeiliui.
- 6.8.9.3.2. Įjungus žibinto signalo valdiklį, žibinto šviesa turi užsidegti ne vėliau kaip po vienos sekundės, o pirmą kartą užgesti – ne vėliau kaip po vienos su puse sekundės.
- 6.8.10. Jeigu vienas posūkio žibintas sugenda, išskyrus trumpąjį jungimą, kitas turi tebemirksėti arba jis turi neužgesti, tačiau žibinto mirksėjimo dažnis turi skirtis nuo pirmiau nurodytojo, nebent transporto priemonėje sumontuotas signalinis įtaisas.
- 6.8.11. Signalinis įtaisas  
Privalomas, jei vairuotojas nemato posūkio žibintų: veikiantis, žalios spalvos, mirksintis ir (arba) girdimas. Sugedus žibintui, signalinis įtaisas užgęsta, dega toliau arba pakinta jo mirksėjimo dažnis.
- 6.9. STABDYMO ŽIBINTAS
- 6.9.1. Skaičius  
Vienas arba du.
- 6.9.2. Išdėstymas  
Specialių reikalavimų nėra.
- 6.9.3. Padėtis
- 6.9.3.1. Aukštis: virš žemės paviršiaus ne mažiau kaip 250 mm ir ne daugiau kaip 1 500 mm.
- 6.9.3.2. Ilgis: transporto priemonės gale.
- 6.9.4. Geometrinis matomumas  
Horizontalusis kampas:  $45^\circ$  į kairę ir į dešinę, jeigu įrengtas vienas žibintas;  
 $45^\circ$  į išorę ir  $10^\circ$  į vidų, jeigu žibintai įrengti poromis.  
Vertikalusis kampas:  $15^\circ$  virš horizontalės ir žemiau jos.  
Tačiau vertikalusis kampas žemiau horizontalės gali būti sumažintas iki  $5^\circ$ , jeigu žibintas yra žemiau nei 750 mm.
- 6.9.5. Orientavimas  
Į galą.
- 6.9.6. Elektros jungtys  
Užsidega nuspaudus darbinį stabdį.
- 6.9.7. Kiti reikalavimai  
Stabdymo žibinto šviesos stipris gerokai viršija galinio gabaritinio žibinto stiprį.
- 6.9.8. Signalinė lemputė  
Draudžiama.

## 6.10. GALINIS GABARITINIS ŽIBINTAS

## 6.10.1. Skaičius

Vienas arba du.

## 6.10.2. Išdėstymas

Specialių reikalavimų nėra.

## 6.10.3. Padėtis

## 6.10.3.1. Aukštis: virš žemės paviršiaus ne mažiau kaip 250 mm ir ne daugiau kaip 1 500 mm.

## 6.10.3.2. Ilgis: transporto priemonės gale.

## 6.10.4. Geometrinis matomumas

Horizontalusis kampas:  $80^\circ$  į kairę ir į dešinę, jeigu įrengtas vienas žibintas;

horizontalusis kampas gali būti  $80^\circ$  į išorę ir  $45^\circ$  į vidų, jeigu žibintai įrengti poromis.

Vertikalusis kampas:  $15^\circ$  virš horizontalės ir žemiau jos.

Tačiau vertikalusis kampas žemiau horizontalės gali būti sumažintas iki  $5^\circ$ , jeigu žibintas yra žemiau nei 750 mm.

## 6.10.5. Orientavimas

Į galą.

## 6.10.6. Signalinė lemputė

Neprivaloma, kombinuojama su priekiniam gabaritiniam žibintui skirta signaline lempute.

## 6.10.7. Kiti reikalavimai

Nėra.

## 6.11. GALINIO VALSTYBINIO NUMERIO ŽENKLO APŠVIETIMO ŽIBINTAS

## 6.11.1. Skaičius

Vienas. Šis įtaisas gali būti sudarytas iš kelių valstybinio numerio ženklo vietai apšviesti skirtų optinių elementų.

## 6.11.2. Išdėstymas

## 6.11.3. Padėtis

## 6.11.3.1. plotis:

## 6.11.3.2. aukštis:

## 6.11.3.3. ilgis:

## 6.11.4. Geometrinis matomumas

## 6.11.5. Orientavimas

Toks, kad įtaisas apšviestų valstybinio numerio ženklo vietą.

## 6.11.6. Signalinis įtaisas

Neprivalomas. Jo funkciją atlieka gabaritiniam žibintui numatytas signalinis įtaisas.

## 6.11.7. Kiti reikalavimai

Kai valstybinio numerio ženklo apšvietimo žibintas yra kombinuotas su galiniu gabaritiniu žibintu, tarpusavyje sujungtas su stabdymo žibintu, galinio valstybinio numerio ženklo apšvietimo žibinto fotometrines savybės gali pasikeisti degant stabdymo žibintui.



7. TRANSPORTO PRIEMONIŲ REGISTRACIJA  
Niekas netrukdo valdžios institucijoms reikalauti arba drausti šalies teritorijoje registruotose transporto priemonėse įrengti 5.15.1 punkte nurodytą tolimosios šviesos žibintą, jei jos apie tai praneša Jungtinių Tautų Generaliniam sekretariatui pranešime apie šios taisyklės taikymą.
8. GAMYBOS ATITIKTIS  
Gamybos atitikties kontrolės procedūros turi atitikti nustatytąsias susitarimo 2 priedėlyje (E/ECE/324-E/ECE/TRANS/505/Rev.2), kurias taikant galioja toliau nurodyti reikalavimai.
  - 8.1. Pagal šią taisyklę patvirtinti mopedai turi būti pagaminti taip, kad atitiktų tipą, patvirtintą įvykdžius 5 ir 6 punktuose nustatytus reikalavimus.
  - 8.2. Turi būti laikomasi būtiniausių gamybos atitikties kontrolės procedūrų reikalavimų, nustatytų šios taisyklės 5 priede.
  - 8.3. Tipo patvirtinimą suteikusi institucija bet kuriuo metu gali patikrinti kiekvienoje gamybos įmonėje taikomą atitikties kontrolės metodiką. Paprastai šios patikros atliekamos kartą per metus.
9. SANKCIJOS UŽ GAMYBOS NEATITIKTĮ
  - 9.1. Pagal šią taisyklę suteiktą transporto priemonės tipo patvirtinimą galima panaikinti, jeigu nepaisoma išdėstytų reikalavimų.
  - 9.2. Jeigu šią taisyklę taikanti susitariančioji šalis panaikina patvirtinimą, kurį buvo anksčiau suteikusi, apie tai kitoms šią taisyklę taikančioms susitariančiosioms šalims nedelsdama praneša naudodama šios taisyklės 1 priede pateikto pavyzdžio pranešimo blanką.
10. TRANSPORTO PRIEMONĖS TIPO PATVIRTINIMO PAKEITIMAS IR PATVIRTINTO TIPO IŠPLĖTIMAS, ATSIŽVELGIANT Į APŠVIETIMO IR ŠVIESOS SIGNALINIŲ ĮTAISŲ ĮRENGIMĄ
  - 10.1. Apie kiekvieną transporto priemonės tipo pakeitimą panešama tą transporto priemonės tipą patvirtinusiame administraciniame padalinyje. Tuomet šis padalinys gali:
    - 10.1.1. laikyti, kad pakeitimai greičiausiai neturės pastebimo neigiamo poveikio, ir bet kokių atveju transporto priemonė atitinka reikalavimus, arba
    - 10.1.2. iš technikos tarnybos, atsakingos už bandymus, reikalauti papildomos bandymų ataskaitos.
  - 10.2. Apie patvirtinimo suteikimą ar atsisakymą jį suteikti, nurodant pakeitimus, šią taisyklę taikančioms susitariančiosioms šalims pranešama 4.3 punkte aprašyta tvarka.
  - 10.3. Tipo išplėtimo patvirtinimą suteikianti kompetentinga institucija tokiam išplėtimo patvirtinimui suteikia serijos numerį ir apie tai praneša kitoms šią taisyklę taikančioms 1958 m. Susitarimo šalims, naudodama šios taisyklės 1 priede pateikto pavyzdžio pranešimo blanką.
11. VISIŠKAS GAMYBOS NUTRAUKIMAS  
Jei patvirtinimo turėtojas visiškai nutraukia pagal šią taisyklę patvirtinto tipo transporto priemonių gamybą, apie tai informuoja tipo patvirtinimą suteikusių instituciją. Tokį pranešimą gavusi institucija apie tai praneša kitoms šią taisyklę taikančioms 1958 m. Susitarimo šalims, naudodama šios taisyklės 1 priede pateikto pavyzdžio pranešimo blanką.
12. PEREINAMOJO LAIKOTARPIO NUOSTATOS
  - 12.1. Nuo oficialios 01 serijos pakeitimų įsigaliojimo datos nė viena šią taisyklę taikanti susitariančioji šalis neturi atsisakyti suteikti patvirtinimus pagal šią taisyklę su 01 serijos pakeitimais.

- 12.2. Praėjus 24 mėnesiams nuo 12.1 punkte nurodytos įsigaliojimo datos, šią taisyklę taikančios susitariančiosios šalys suteikia patvirtinimus tik jei transporto priemonės tipas, atsižvelgiant į įrengtų apšvietimo ir šviesos signalinių įtaisų skaičių ir būdą, atitinka šios taisyklės su 01 serijos pakeitimais reikalavimus.
- 12.3. Lieka galioti pagal šią taisyklę iki 12.2 punkte minėtos dienos suteikti patvirtinimai. Jeigu transporto priemonės pirmą kartą registruotos daugiau nei po 4 metų nuo 12.1 punkte nurodytos įsigaliojimo datos, susitariančiosios šalys gali atsisakyti suteikti transporto priemonės tipo patvirtinimą, atsižvelgdamos į įrengtų apšvietimo ir šviesos signalinių įtaisų skaičių ir būdą, jei jos neatitinka šios taisyklės su 01 serijos pakeitimais reikalavimų.
13. UŽ PATVIRTINIMO BANDYMUS ATSAKINGŲ TECHNIKOS TARNYBŲ IR ADMINISTRACINIŲ PADALINIŲ PAVADINIMAI BEI ADRESAI
- Šią taisyklę taikančios 1958 m. Susitarimo šalys Jungtinių Tautų Sekretariatui praneša už patvirtinimo bandymus atsakingų technikos tarnybų ir patvirtinimą suteikiančių administracinių padalinių, kuriems siunčiamas kitose šalyse suteikto patvirtinimo, atsisakymo suteikti patvirtinimą ar patvirtinimo panaikinimo liudijimai, pavadinimus ir adresus.
-

1 PRIEDAS

PRANEŠIMAS

(didžiausias formatas A4 (210 × 297 mm))



išdavė: administracijos pavadinimas

.....  
.....  
.....

dėl transporto priemonės tipo (mopedo) <sup>(2)</sup>: PATVIRTINIMO SUTEIKIMO,  
PATVIRTINTO TIPO IŠPLĖTIMO,  
ATSISAKYMO SUTEIKTI PATVIRTINIMĄ,  
PATVIRTINIMO PANAIKINIMO,  
VISIŠKO GAMYBOS NUTRAUKIMO,

atsižvelgiant į apšvietimo ir šviesos signalinių įtaisų įrengimą pagal Taisyklę Nr. 74.

Patvirtinimo Nr. .... Išplėtimo Nr. ....

1. Transporto priemonės prekės pavadinimas arba ženklas: .....
2. Transporto priemonės tipas: .....
3. Gamintojo pavadinimas ir adresas: .....
4. Gamintojo atstovo, jei toks yra, pavadinimas ir adresas: .....
5. Patvirtinti pateikti transporto priemonėje sumontuoti apšvietimo įtaisai <sup>(3)</sup> <sup>(4)</sup>
- 5.1. Tolimosios šviesos žibintas: taip/ne <sup>(2)</sup>
- 5.2. Artimosios šviesos žibintas: taip/ne <sup>(2)</sup>
- 5.3. Priekinis gabaritinis žibintas: taip/ne <sup>(2)</sup>
- 5.4. Baltos spalvos priekinis šviesogražis atšvaitas, ne trikampis: taip/ne <sup>(2)</sup>
- 5.5. Gintaro spalvos šoniniai šviesogražiai atšvaitai, ne trikampiai: taip/ne <sup>(2)</sup>
- 5.6. Gintaro spalvos pedaluose įrengti šviesogražiai atšvaitai: taip/ne <sup>(2)</sup>
- 5.7. Raudonos spalvos galinis šviesogražis atšvaitas, ne trikampis: taip/ne <sup>(2)</sup>
- 5.8. Posūkio žibintas: taip/ne <sup>(2)</sup>
- 5.9. Stabdymo žibintas: taip/ne <sup>(2)</sup>
- 5.10. Galinis gabaritinis žibintas: taip/ne <sup>(2)</sup>
- 5.11. Galinio valstybinio numerio ženklo apšvietimo žibintas: taip/ne <sup>(2)</sup>
6. Didžiausias projektinis greitis: ..... km/h
7. Variantai: .....
8. Transporto priemonė pateikta patvirtinti (data): .....
9. Už patvirtinimo bandymus atsakinga technikos tarnyba: .....
10. Technikos tarnybos ataskaitos pateikimo data: .....
11. Technikos tarnybos pateiktos ataskaitos numeris: .....

12. Patvirtinimas suteiktas/patvirtinimą suteikti atsisakyta/išplėtimas suteiktas/patvirtinimas panaikintas <sup>(2)</sup>
13. Patvirtinto tipo išplėtimo motyvas (-ai) (jei taikoma): .....
14. Patvirtinimo ženklo vieta ant transporto priemonės: .....
15. Vieta: .....
16. Data: .....
17. Parašas: .....

\_\_\_\_\_

<sup>(1)</sup> Patvirtinimą/išplėtimą suteikusios/atsisakiusios suteikti patvirtinimą/patvirtinimą panaikinusios (žr. patvirtinimo nuostatas šioje taisyklėje) šalies skiriamasis numeris.

<sup>(2)</sup> Išbraukti, kas netaikoma.

<sup>(3)</sup> Kiekvienam įtaisui atskiroje formoje (pagal šios taisyklės 3.2.2 punkte pateiktą sąrašą) nurodyti tinkamai identifikuotą įtaiso tipą, atitinkantį šioje taisyklėje nustatytus įrengimo reikalavimus.

<sup>(4)</sup> Pridėti transporto priemonių diagramas, nurodytas šios taisyklės 3.2.3 punkte.

## 2 PRIEDAS

## PATVIRTINIMO ŽENKLŲ IŠDĖSTYMAS

## A MODELIS

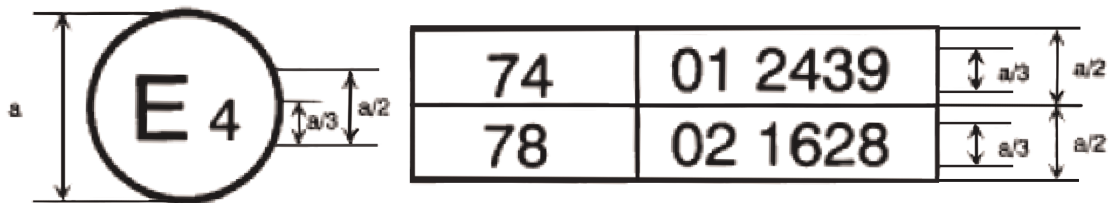
(Žr. šios taisyklės 4.4 punktą)

 $a \geq 8 \text{ mm}$ 

Pateiktas prie mopedo pritvirtintas patvirtinimo ženklas rodo, kad tam tikras transporto priemonių tipas buvo patvirtintas Nyderlanduose (E4) pagal Taisyklę Nr. 74, patvirtinimo numeris – 012439, atsižvelgiant į apšvietimo ir šviesos signalinių įtaisų įrengimą. Pirmi du patvirtinimo numerio skaitmenys nurodo, kad patvirtinimas suteiktas pagal Taisyklės Nr. 74 su 01 serijos pakeitimais reikalavimus.

## B MODELIS

(Žr. šios taisyklės 4.5 punktą)

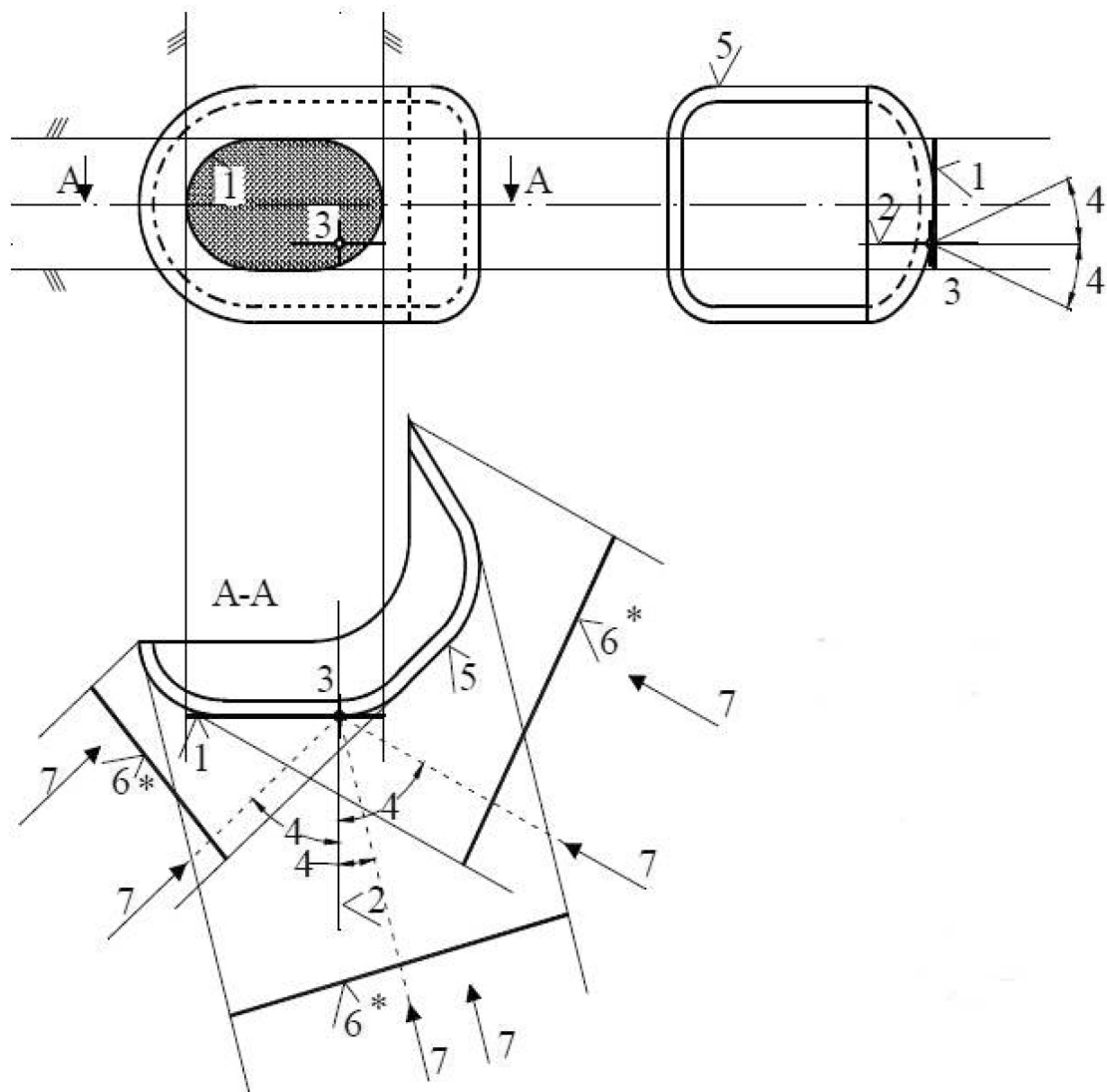
 $a \geq 8 \text{ mm}$ 

Pavaizduotas prie mopedo pritvirtinamas patvirtinimo ženklas rodo, kad atitinkamas transporto priemonės tipas buvo patvirtintas Nyderlanduose (E 4) pagal taisykles Nr. 74 ir Nr. 78. <sup>(1)</sup> Patvirtinimo numeriai rodo, kad tada, kai buvo suteikti atitinkami patvirtinimai, į Taisyklę Nr. 74 buvo įtraukti 01 serijos pakeitimai, o į Taisyklę Nr. 78 – 02 serijos pakeitimai.

<sup>(1)</sup> Pastarasis numeris pateiktas tik kaip pavyzdys.

## 3 PRIEDAS

## ŽIBINTŲ PAVIRŠIAI, ATSKAITOS AŠIS IR CENTRAS, GEOMETRINIO MATOMUMO KAMPAI



\* Šis paviršius turi būti laikomas šviesą spinduliuojančio paviršiaus liestine.

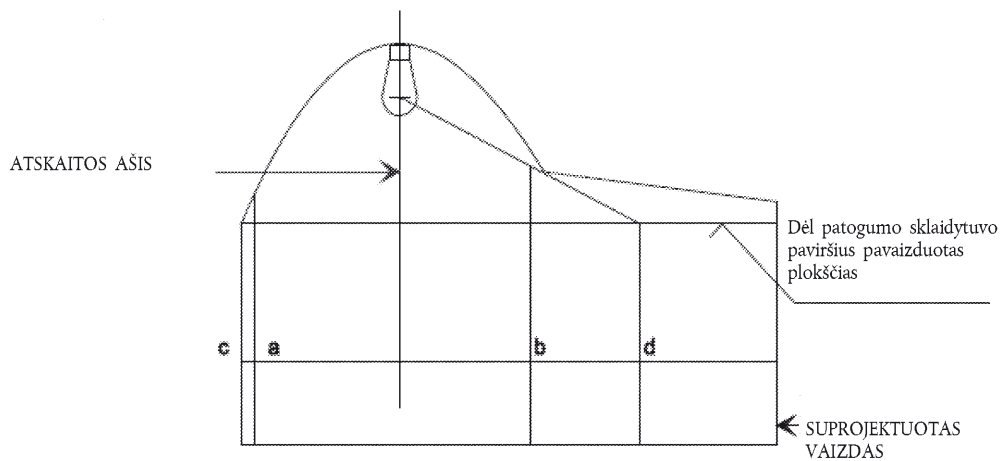
SUTARTINIAI ŽENKLAI:

1. Šviečiamasis paviršius
2. Atskaitos ašis
3. Atskaitos centras
4. Geometrinio matomumo kampas
5. Šviesą spinduliuojantis paviršius
6. Tariamasis paviršius
7. Stebėjimo kryptis

## ŠVIEČIAMASIS PAVIRŠIUS, PALYGINTI SU ŠVIESĄ SPINDULIUOJANČIU PAVIRŠIUMI

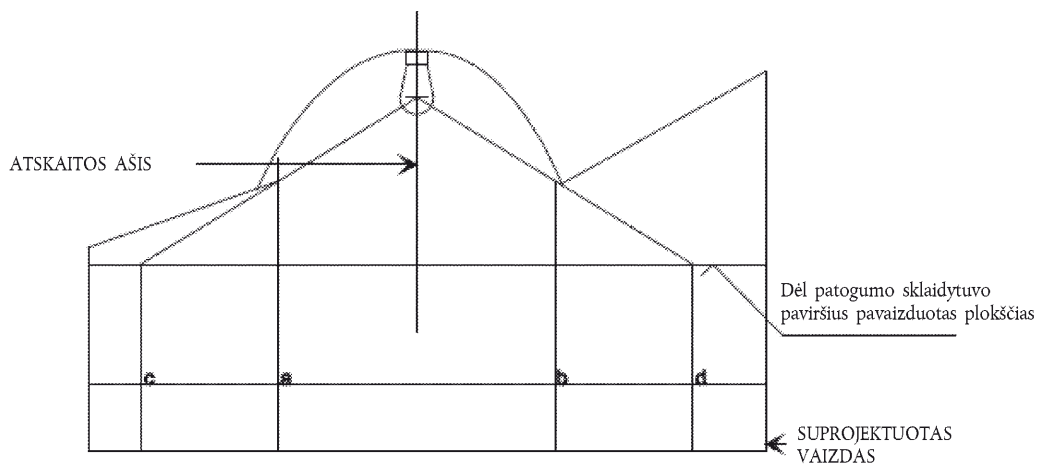
(Žr. šios taisyklės 2.9 ir 2.8 punktus)

A BRĖŽINYS



	Šviečiamasis paviršius	Šviesą spinduliuojantis paviršius
Kraštai	a ir b	c ir d

B BRĖŽINYS



	Šviečiamasis paviršius	Šviesą spinduliuojantis paviršius
Kraštai	a ir b	c ir d

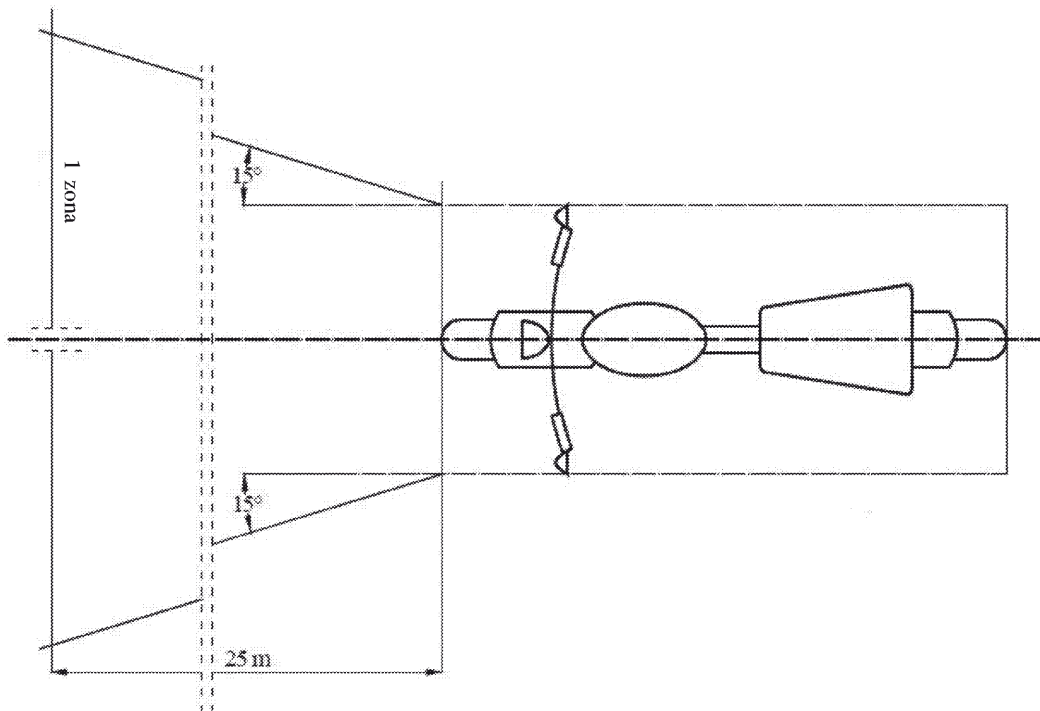
## 4 PRIEDAS

## RAUDONOS ŠVIESOS ŽIBINTŲ MATOMUMAS IŠ PRIEKIO IR BALTOŠVIESOS ŽIBINTŲ MATOMUMAS IŠ GALO

(Žr. šios taisyklės 5.9 punktą)

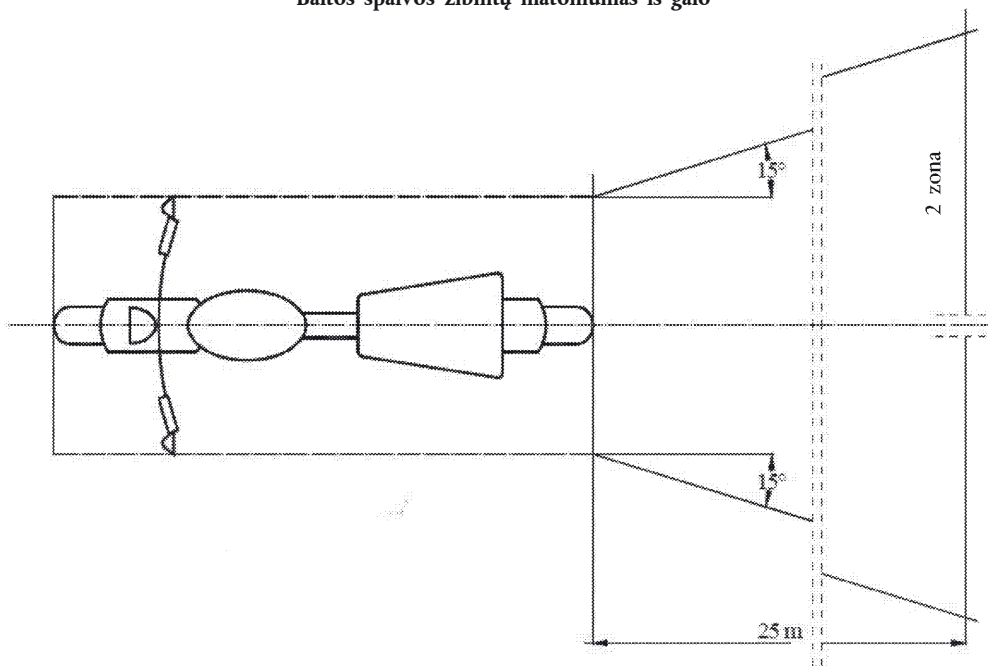
1 pav.

## Raudonos spalvos žibintų matomumas iš priekio



2 pav.

## Baltos spalvos žibintų matomumas iš galo





## 5 PRIEDAS

**GAMYBOS ATITIKTIES KONTROLĖ**

1. BANDYMAI
    - 1.1. Žibintų vieta

Žibintų vieta, kaip nustatyta šios taisyklės 6 punkte, tikrinama pagal bendruosius šios taisyklės 5 punkto reikalavimus.

Išmatuoti atstumai turi būti tokie, kad būtų įvykdyti kiekvienam žibintui taikomi specialieji reikalavimai.
    - 1.2. Žibintų matomumas
      - 1.2.1. Geometrinio matomumo kampai tikrinami pagal šios taisyklės 2.11 punktą.

Išmatuoti kampai turi būti tokie, kad būtų įvykdyti kiekvienam žibintui taikomi specialieji reikalavimai, išskyrus tai, kad, montuojant šviesos signalinius įtaisus, kampų ribos gali kisti iki  $\pm 3^\circ$ , kaip leidžiama pagal 5.3 punktą.
      - 1.2.2. Raudonos spalvos šviesos matomumas iš priekio ir baltos spalvos šviesos matomumas iš galo tikrinamas pagal šios taisyklės 5.9 punktą.
    - 1.3. Elektros jungtys ir signaliniai įtaisai

Elektros jungtys tikrinamos įjungiant kiekvieną prie mopedo elektros sistemos prijungtą žibintą. Žibintai ir signaliniai įtaisai turi veikti pagal šios taisyklės 5.10 punkto nuostatas ir kiekvienam žibintui taikomus specialiuosius reikalavimus.
    - 1.4. Įrengti žibintai, jų skaičius, spalva, išdėstymas ir, kai taikoma, kategorija tikrinami apžiūrint juos pačius ir jų ženklimą.

Tikrinami dalykai turi atitikti 5.13 punkto reikalavimus, taip pat turi būti įvykdyti atskiri kiekvienam žibintui taikomi reikalavimai.
-