

Pagal tarptautinę viešąją teisę juridinę galią turi tik JT/EEK tekstų originalai. Šios taisyklės statusas ir įsigaliojimo data turėtų būti tikrinami pagal paskutinę JT/EEK statusą nurodančio dokumento TRANS/WP.29/343 versiją, kurią galima rasti: <http://www.unece.org/trans/main/wp29/wp29wgs/wp29gen/wp29fdocstts.html>

## **Jungtinių Tautų Europos ekonominės komisijos (JTO/EEK) taisyklė Nr. 4 dėl suvienodintų nuostatų dėl įtaisų, skirtų variklinių transporto priemonių ir jų priekabų galinio valstybinio numerio ženklui apšviesti, tvirtinimo**

### **2 peržiūra. 3 pakeitimas**

Įtrauktas visas galiojantis tekstas iki:

Pradinės taisyklės versijos 14 papildymo. Įsigaliojimo data — 2008 m. spalio 15 d.

#### TURINYS

##### TAISYKLĖ

0. Taikymo sritis
1. Apibrėžtys
2. Patvirtinimo paraiška
3. Ženkilai
4. Tvirtinimas
5. Bendrieji techniniai reikalavimai
6. Šviesų spalva
7. Kritimo kampas
8. Matavimo metodika
9. Fotometrines charakteristikos
10. Gamybos atitiktis
11. Baudos už gamybos neatitiktį
12. Visiškas gamybos nutraukimas
13. Pereinamojo laikotarpio nuostatos
14. Už patvirtinimo bandymus atsakingų techninių tarnybų ir administracijos padalinių pavadinimai ir adresai

##### PRIEDAI

- 1 priedas — Patvirtinimo ženklų išdėstymas
- 2 priedas — Pranešimai
- 3 priedas — Bandymams atlikti skirti matavimo taškai
- 4 priedas — Mažiausias apšviestino paviršiaus regos laukas
- 5 priedas — Žibintų, kuriuose įrengti keli šviesos šaltiniai, fotometrinis matavimas
- 6 priedas — Būtiniausi gamybos atitikties kontrolės tvarkos reikalavimai
- 7 priedas — Būtiniausi inspektorius atliekamos bandinių atrankos reikalavimai

## 0. TAIKYMO SRITIS

Ši taisyklė taikoma M, N, O ir T kategorijų transporto priemonių galinio valstybinio numerio ženklų žibintams <sup>(1)</sup>.

## 1. APIBRĖŽTYS

Šioje taisyklėje:

- 1.1. Galinio valstybinio numerio ženklų žibintas — įtaisas, skirtas galinio valstybinio numerio ženklui apšviesti (toliau — apšvietimo įtaisas), kuris atspindėdamas šviesą apšviečia galinio valstybinio numerio ženklą. Tvirtinant šį įtaisą, nustatoma, kaip apšviečiama šiam ženklui skirtas plotas.
- 1.2. Šioje taisyklėje vartojamos Taisyklėje Nr. 48 ir teikiant tipo patvirtinimo paraišką galiojančios serijos pakeitimuose pateiktos apibrėžtys.
- 1.3. Įvairių tipų galinio valstybinio numerio ženklų žibintai — žibintai, kurie skiriasi šiais pagrindiniais požymiais:
  - a) prekės pavadinimas arba prekės ženklas;
  - b) optinės sistemos charakteristikomis (šviesos stiprio lygiu, šviesos sklaidos kampu, kaitinamosios lempos kategorija ir kt.).
- 1.4. Šioje taisyklėje pateiktos nuorodos į standartinę (-es) (etaloninę (-es)) kaitinamąją (-ąsias) lempą (-as) ir į Taisyklę Nr. 37 laikomos nuorodomis į Taisyklę Nr. 37 ir į teikiant tipo patvirtinimo paraišką galiojančios serijos pakeitimus.

## 2. PATVIRTINIMO PARAIŠKA

Patvirtinimo paraišką teikia prekės pavadinimo arba ženklų turėtojas arba jo tinkamai įgaliotas atstovas. Joje nurodoma, kam įtaisas yra skirtas apšviesti: plačiam ženklui (520 x 120 mm), aukštam ženklui (340 x 240 mm), žemės ūkio ir miškų ūkio traktoriaus ženklui (120 x 165 mm) ar šių ženklų deriniui. Pareiškėjui nutarus, patvirtinimo paraiškoje taip pat nurodoma, kad įtaisas gali būti tvirtinamas daugiau nei vienoje padėtyje arba plote, atsižvelgiant į valstybinio numerio ženklui skirtą plotą; šias įvairias padėtis pareiškėjas nurodo pranešimo blanke. Dėl kiekvieno tipo prie jos pridedama:

- a) pakankamai detalūs brėžiniai (3 egzemplioriai), kad būtų galima atpažinti tipą, kuriuose nurodoma geometrinė apšvietimo įtaiso padėtis, kurioje jis turi būti tvirtinamas atsižvelgiant į valstybinio numerio ženklui skirtą plotą, taip pat tinkamai apšviesto ploto kontūrai. Brėžiniuose turi būti nurodoma patvirtinimo numeriui skirta padėtis, atsižvelgiant į patvirtinimo ženklų apskritimą;
- b) trumpas techninis aprašas, kuriame visų pirma nurodoma (išskyrus tais atvejais, kai žibintai yra su nekeičiamaisiais šviesos šaltiniais):
  - i) nustatytosios kaitinamosios lempos kategorija arba kategorijos; kaitinamosios lempos kategorija turi atitikti vieną iš Taisyklėje Nr. 37 ir teikiant tipo patvirtinimo paraišką galiojančios serijos pakeitimuose nurodytų kategorijų; ir (arba)
  - ii) specialusis šviesos šaltinio modulio atpažinties kodas <sup>(2)</sup>;
- c) du bandiniai su rekomenduojamu žibintu ar žibintais.

## 3. ŽENKLAI

Ant apšvietimo įtaisų, kuriuos teikiama tvirtinti, turi būti:

- 3.1. apšvietimo įtaiso konstruktorius arba gamintojo prekės pavadinimas arba prekės ženklas;
- 3.2. patvirtinimo ženklui skirtas pakankamo dydžio plotas; šis plotas nurodoma 2a punkte minėtuose brėžiniuose;

<sup>(1)</sup> Kaip apibrėžta Suvestinės rezoliucijos dėl transporto priemonių konstrukcijos (R.E.3) 7 priede (dokumentas TRANS/WP.29/78/Rev.1/Amend.2 su paskutiniais pakeitimais, padarytais Amend. 4).

<sup>(2)</sup> ISO 7227:1987 „Kelių transporto priemonės. Apšvietimo ir šviesos signalizavimo įtaisai. Žodynas“ šviesos šaltinis apibrėžiamas kaip regimosios spinduliavimo energijos šaltinis.

- 3.3. jei tai žibintai su nekeičiamaisiais šviesos šaltiniais arba šviesos šaltinio modulių (-iais), vardinės įtampos srities ir vardinės galios ženklas;
- 3.4. žibintai (išskyrus žibintus su nekeičiamaisiais šviesos šaltiniais) turi būti aiškiai, įskaitomai ir nenutrinamai paženklinėti, nurodant:
- a) nustatytosios (-ųjų) kaitinamosios (-ųjų) lempos (-ų) kategoriją arba kategorijas; ir (arba)
  - b) specialųjį šviesos šaltinio modulio atpažinties kodą.
- 3.5. jei tai žibintai su šviesos šaltinio modulių (-iais), ant šviesos šaltinio modulio (-ių) nurodomas:
- 3.5.1. pareiškėjo prekės pavadinimas arba prekės ženklas; šie ženklai turi būti aiškiai įskaitomi ir nenutrinami;
- 3.5.2. specialusis modulio atpažinties kodas; šis ženklas turi būti aiškiai įskaitomas ir nenutrinamas. Šio specialiojo atpažinties kodo pirmosios raidės turi būti MD (nuo žodžio MODULIS), po kurių turi būti patvirtinimo ženklas be apskritimo, kaip nurodoma 4.4.1 punkte, taip pat papildomi simboliai ar ženklai, jei naudojama keletas netapačių šviesos šaltinių modulių; šis specialusis atpažinties kodas nurodomas 2a punkte minėtuose brėžiniuose.
- Patvirtinimo ženklas neturi atitikti ant žibinto, kuriame naudojamas modulis, naudojamo ženklo, tačiau abu ženklai turi būti to paties pareiškėjo;

- 3.5.3. vardinės įtampos ir vardinės galios ženklas.

#### 4. PATVIRTINIMAS

- 4.1. Jeigu abu pagal 2 punktą pateikto tipo apšvietimo įtaiso bandiniai atitinka šios taisyklės nuostatas, patvirtinimas turi būti suteiktas.
- 4.2. Kiekvienam patvirtintam tipui turi būti paskirtas patvirtinimo numeris. Jo pirmieji du skaitmenys (šiuo metu pradinė taisyklės versija žymima 00) žymi pakeitimų, į kuriuos įtraukti suteikiant patvirtinimą padaryti naujausi ir svarbiausi taisyklės techniniai pakeitimai, seriją. Ta pati susitariančioji šalis negali paskirti šio numerio kito tipo įtaisui, kuriam taikoma ši taisyklė, išskyrus tuo atveju, jei tipo išplėtimo patvirtinimas suteikiamas įtaisui, kuris skiriasi tik spinduliuojamos šviesos spalva.
- 4.3. Šios taisyklės II priede pateikto blanko pavyzdį atitinkantis pranešimas apie transporto priemonės tipo patvirtinimą, tipo išplėtimo patvirtinimą arba atsisakymą suteikti tipo patvirtinimą pagal šią taisyklę perduodamas šią taisyklę taikančioms 1958 m. susitarimo šalims.
- 4.4. Ant kiekvieno pagal šią taisyklę patvirtintą tipą atitinkančio apšvietimo įtaiso, be 3a ir 3b punktuose nurodytų ženklų, turi būti tarptautinis patvirtinimo ženklas, atitinkantis 1 priedo nuostatas ir sudarytas iš:
- 4.4.1. apskritimo apie raidę E, po kurios nurodomas patvirtinimą suteikusios šalies skiriamasis numeris <sup>(1)</sup>;

(<sup>1</sup>) 1 – Vokietija, 2 – Prancūzija, 3 – Italija, 4 – Nyderlandai, 5 – Švedija, 6 – Belgija, 7 – Vengrija, 8 – Čekija, 9 – Ispanija, 10 – Serbija, 11 – Jungtinė Karalystė, 12 – Austrija, 13 – Liuksemburgas, 14 – Šveicarija, 15 (nenaudojamas), 16 – Norvegija, 17 – Suomija, 18 – Danija, 19 – Rumunija, 20 – Lenkija, 21 – Portugalija, 22 – Rusijos Federacija, 23 – Graikija, 24 – Airija, 25 – Kroatija, 26 – Slovėnija, 27 – Slovakija, 28 – Baltarusija, 29 – Estija, 30 (nenaudojamas), 31 – Bosnija ir Hercegovina, 32 – Latvija, 33 (nenaudojamas), 34 – Bulgarija, 35 (nenaudojamas), 36 – Lietuva, 37 – Turkija, 38 (nenaudojamas), 39 – Azerbaidžanas, 40 – Buvusioji Jugoslavijos Respublika Makedonija, 41 (nenaudojamas), 42 – Europos bendrija (patvirtinimus suteikia jos valstybės narės, naudojamos atitinkamus EEK simbolius), 43 – Japonija, 44 (nenaudojamas), 45 – Australija, 46 – Ukraina, 47 – Pietų Afrikos Respublika, 48 – Naujoji Zelandija, 49 – Kipras, 50 – Malta, 51 – Korėjos Respublika, 52 – Malaizija, 53 – Tailandas, 54 ir 55 (nenaudojami) ir 56 – Juodkalnija. Toliau einantys skaičiai priskiriami kitoms valstybėms chronologine tvarka, kuria jos ratifikuoja arba prisijungia prie Sutarties dėl vienodų techninių nuostatų ratinėms transporto priemonėms, įrangai ir dalims, kurios gali būti įrengtos ir (arba) naudojamos ratinėse transporto priemonėse, ir pagal šiuos nurodymus išduotų patvirtinimų abipusio pripažinimo sąlygų, o Jungtinių Tautų Generalinis Sekretorius praneša šiuos priskirtus skaičius susitariančiosioms šalims.

- 4.4.2. patvirtinimo numerio šalia apskritimo;
- 4.4.3. papildomo simbolio — raidės L;
- 4.4.4. pirmieji du patvirtinimo ženklo skaitmenys, žymintys naujausią šios taisyklės pakeitimų seriją, gali būti dedami šalia papildomojo simbolio L.
- 4.5. 4.4.1, 4.4.2 ir 4.4.3 punktuose nurodytas ženklas ir simboliai turi būti nenutrunami ir aiškiai įskaitomi net tada, kai apšvietimo įtaisas įrengtas transporto priemonėje.
- 4.6. Kai tą patį sugrupuotų, kombinuotų arba vienas į kitą integruotų žibintų mazgą sudaro du ar daugiau žibintų, patvirtinimas suteikiamas tik tuo atveju, jeigu kiekvienas iš šių žibintų atitinka šios taisyklės arba kitos taisyklės reikalavimus. Kurios nors iš šių taisyklių nuostatų neatitinkantys žibintai negali priklausyti minėtam sugrupuotų, kombinuotų arba vienas į kitą integruotų žibintų mazgui.
- 4.6.1. Jeigu sugrupuoti, kombinuoti arba vienas į kitą integruoti žibintai atitinka keleto taisyklių reikalavimus, gali būti tvirtinamas vienas tarptautinis patvirtinimo ženklas, kurį sudaro apskritimas apie raidę E, po kurios eina patvirtinimą suteikiosios šalies skiriamasis numeris, patvirtinimo numeris ir prirėkusių privalomoji rodyklė. Šis patvirtinimo ženklas gali būti tvirtinamas bet kurioje sugrupuotų, kombinuotų arba vienas į kitą integruotų žibintų vietoje, su sąlyga, kad:
- 4.6.1.1. sumontavus žibintus, jis yra matomas;
- 4.6.1.2. nei vienos sugrupuotų, kombinuotų arba vienas į kitą integruotų žibintų šviesą praleidžiančios dalies negalima pašalinti kartu nepašalinus ir patvirtinimo ženklo.
- 4.6.2. Kiekvieno žibinto atpažinties simbolis, atitinkantis taisyklės, pagal kurią buvo suteiktas patvirtinimas, nuostatas kartu su atitinkamos serijos pakeitimais, į kuriuos įtraukti suteikiant patvirtinimą atlikti naujausi ir svarbiausi taisyklės techniniai pakeitimai, žymimas:
- 4.6.2.1. ant atitinkamo šviesą spinduliuojančio paviršiaus; arba
- 4.6.2.2. viename įrenginyje taip, kad būtų galima aiškiai atpažinti visus žibintus, priklausančius sugrupuotų, kombinuotų arba vienas į kitą integruotų žibintų mazgui (žr. 3 priede parodytus galimus pavyzdžius).
- 4.6.3. Bendro patvirtinimo ženklo sudedamųjų dalių dydis neturi būti mažesnis nei mažiausias atskirų mažiausių ženklų dydis, kaip reikalaujama taisyklėje, pagal kurią buvo suteiktas patvirtinimas.
- 4.6.4. Kiekvienam patvirtintam tipui suteikiamas patvirtinimo numeris. Ta pati susitariančioji šalis negali to paties numerio suteikti kitam sugrupuotų, kombinuotų arba vienas į kitą integruotų žibintų, kuriems taikoma ši taisyklė, tipui.
- 4.6.5. Patvirtinimo ženklas turi būti aiškiai įskaitomas ir nenutrinamas. Jis gali būti vidinėje ar išorinėje (permatomoje arba ne) įtaiso dalyje, kuri negali būti atskirta nuo permatomos šviesą spinduliuojančio įtaiso dalies. Įtaisą įrengus transporto priemonėje arba atidarius judamąją dalį, kaip antai variklio dangtį, bagažinę arba dureles, ženklas turi būti visuomet matomas.
- 4.7. 1 priede pateikiami vieno žibinto ir sugrupuotų, kombinuotų arba vienas į kitą integruotų žibintų (1 brėž.) su visais pirmiau nurodytais papildomais simboliais patvirtinimo ženklų išdėstymo pavyzdžiai.
5. BENDRIEJI TECHNINIAI REIKALAVIMAI
- Visi įtaisai turi atitikti 9 punkto nuostatas <sup>(1)</sup>.
- 5.1. Galinio valstybinio numerio ženklo apšvietimo įtaisai konstruojami taip, kad visas ženklo paviršius būtų matomas 4 priede nurodytais kampais.

<sup>(1)</sup> Šiomis specifikacijomis užtikrinamas geras regos laukas, jei valstybinio numerio ženklas į bet kurią pusę vertikalčiai pasviręs ne didesniu kaip 30° kampu.

- 5.2. Visi matavimai atliekami su gamintojo nurodytos kategorijos standartine kaitinamąja lempa, maitinimo įtampą nustatčius taip, kad būtų gautas atskaitinis šviesos srautas. Visi įtaisų su nekeičiamais šviesos šaltiniais matavimai atliekami, kai įtampa yra 6,75 V, 13,5 V arba 28,0 V.
- 5.3. Jeigu šviesos šaltiniams energija tiekama specialiu maitinimo šaltiniu, nustatoma pirmiau nurodytų dydžių maitinimo šaltinio įėjimo gnybtų įtampa. Bandymų laboratorija gali reikalauti, kad gamintojas pateiktų specialų maitinimo šaltinį, kuriuo šviesos šaltiniams tiekama energija.
- 5.4. Nuo veikimo pradžios praėjus vienai minutei ir 30 minučių išmatuotos galinio valstybinio numerio ženklo apšvietimo įtaiso, išskyrus įtaisus su kaitinamosiomis lempomis, skaisčio vertės turi atitikti būtinuosius reikalavimus.
- Praėjus vienai minutei nuo veikimo pradžios skaisčio pasiskirstymas gali būti apskaičiuotas kiekviename bandymo taške naudojant nuo veikimo pradžios praėjus vienai minutei ir 30 minučių viename taške išmatuotų skaisčio verčių santykį.
- 5.5. Jei tai šviesos šaltinio moduliai, patikrinama, ar:
- 5.5.1. šviesos šaltinio modulis (-iai) sukonstruotas (-i) taip, kad:
- kiekvieno šviesos šaltinio modulyje įrengimo padėtis gali būti tik nustatyta teisingoji padėtis ir ji būtų galima pašalinti tik naudojant įrankį (-ius);
  - jeigu įtaiso korpuse naudojamas daugiau nei vienas šviesos šaltinio modulis, skirtingas charakteristikas turintys šviesos šaltinio moduliai negali būti pakeičiami vienas kitu tame pačiame žibinto korpuse;
- 5.5.2. šviesos šaltinio modulis (-iai) apsaugomas (-i) nuo sugadinimo.
- 5.6. Jei tai keičiama (-oji) kaitinamoji (-osios) lempa (-os):
- 5.6.1. Gali būti naudojama (-os) bet kokios kategorijos ar kategorijų kaitinamoji (-osios) lempa (-os), patvirtintos vadovaujantis Taisykle Nr. 37, su sąlyga, kad Taisyklėje Nr. 37 ir teikiant tipo patvirtinimo paraišką galiojančios serijos pakeitimuose nenustatyta jokių naudojimo apribojimų.
- 5.6.2. Įtaisas turi būti sukonstruotas taip, kad kaitinamosios lempos tvirtinimo padėtis galėtų būti tik teisingoji padėtis.
- 5.6.3. Kaitinamosios lempos laikiklis turi atitikti Tarptautinės elektrotechnikos komisijos (IEC) leidinyje 60061 pateiktas charakteristikas. Naudojamas laikiklio duomenų lapas, susijęs su naudojamos kaitinamosios lempos kategorija.

## 6. ŠVIESOS SPALVA

Apšvietimo įtaise naudojamos lempos šviesa turi būti pakankamai bespalvė, kad valstybinio numerio ženklo spalva pastebimai nepakistų.

## 7. ŠVIESOS KRITIMO KAMPAS

Apšvietimo įtaiso gamintojas nurodo vieną ar kelias pozicijas arba plotą, kuriame, atsižvelgiant į valstybinio numerio ženkliui skirtą plotą, turi būti tvirtinamas įtaisas; tvirtinant žibintą gamintojo nurodytoje (-ose) padėtyje (-yse), šviesos kritimo ant ženklo paviršiaus kampas bet kuriame apšvietimo paviršiaus taške neturi viršyti  $82^\circ$ , matuojant jį nuo apšviečiamosios įtaiso srities iškyšos, labiausiai nutolusios nuo ženklo paviršiaus. Jeigu apšvietimo įtaisų daugiau nei vienas, pirmiau minėtas reikalavimas taikomas tik tai ženklo daliai, kurią turi apšviesti atitinkamas įtaisas.

Kai valstybinio numerio ženklo paviršiui lygiagrečiai vienas apšviečiamąjį įtaiso paviršiaus išorinis kraštas, labiausiai nuo ženklo paviršiaus nutolusi apšviečiamąjį įtaiso paviršiaus iškyša laikoma apšviečiamąjį paviršiaus krašto viduriniu tašku, lygiagrečiu ženkliui ir labiausiai nutolusiu nuo ženklo paviršiaus.

Įtaisas konstruojamas taip, kad šviesa nebūtų tiesiogiai spinduliuojama atgal, išskyrus raudonos spalvos šviesą, jeigu įtaisas kombinuojamas arba grupuojamas su galiniu žibintu.

## 8. MATAVIMO TVARKA

Skaisčio matavimai atliekami su bespalviu sklaidžiuoju paviršiumi taikant žinomą sklaidžiojo atspindžio faktorių <sup>(1)</sup>. Bespalvio sklaidžiojo paviršiaus matmenys turi atitikti valstybinio numerio ženklų matmenis arba būti didesni vienu matavimo tašku. Paviršiaus centras turi atitikti matavimo taškų išdėstymo centrą.

Šio bespalvio (-ių) sklaidžiojo (-ių) paviršiaus (-ių) padėtis turi atitikti paprastai valstybinio numerio ženklui skirtą vietą 2 mm atstumu į priekį nuo jo laikiklio.

Skaisčio matavimai atliekami statmenai bespalvio skaidriojo paviršiaus viršui, o leidžiamoji nuokrypa bet kokia kryptimi šios taisyklės 3 priede nurodytuose taškuose, kurių kiekvieno apskritą plotą skersmuo yra 25 mm, neturi būti didesnė kaip 5°. Matuojamas skaitis tikslinamas taikant sklaidžiojo atspindžio faktorių 1,0.

## 9. FOTOMETRINĖS CHARAKTERISTIKOS

Kiekviename 3 priede nurodytame matavimo taške skaitis B turi būti bent jau ne mažesnis kaip 2,5 cd/m<sup>2</sup>.

Iš pirmiau minėtų taškų bet kuriuose dviejuose taškuose Nr. 1 ir 2 išmatuotas verčių B<sub>1</sub> ir B<sub>2</sub> skaisčio gradientas neturi būti didesnis kaip 2 x Bo/cm; Bo — mažiausias skaitis, išmatuotas įvairiuose taškuose, t. y.:

$$\frac{B_2 - B_1}{\text{atstumas } 1-2 \text{ (cm)}} \leq 2 \times B_0/\text{cm}$$

## 10. GAMYBOS ATITIKTIS

Gamybos atitikties kontrolės tvarka turi atitikti nustatytąsias susitarimo 2 priedėlyje (E/ECE/324-E/ECE/TRANS/505/Rev. 2), kurias taikant galioja toliau nurodyti reikalavimai.

10.1. Pagal šią taisyklę patvirtinti galinio valstybinio numerio ženklo apšvietimo įtaisai (toliau — įtaisai) gaminami taip, kad atitiktų patvirtintą tipą ir 5, 6 ir 9 punktuose pateiktus reikalavimus. Jeigu yra daugiau nei vienas būtinas įtaisas, toliau pateiktame tekste įtaisas laikomas įtaisų sąranka.

10.2. Turi būti laikomasi būtiniausių gamybos atitikties kontrolės tvarkos reikalavimų, nustatytų šios taisyklės 6 priede.

10.3. Turi būti laikomasi būtiniausių inspektoriaus atliekamos bandinių atrankos reikalavimų, nustatytų šios taisyklės 7 priede.

10.4. Tipo patvirtinimą suteikusi institucija bet kuriuo metu gali patikrinti kiekvienoje gamybos įmonėje taikomų kontrolės metodų atitiktį. Paprastai šios patikros atliekamos kartą per dvejus metus.

## 11. BAUDOS UŽ GAMYBOS NEATITIKTĮ

11.1. Pagal šią taisyklę suteiktas apšvietimo įtaiso tipo patvirtinimas gali būti panaikintas, jei nesilaikoma pirmiau nurodytų reikalavimų.

11.2. Jeigu šią taisyklę taikanti susitariančioji šalis panaikina patvirtinimą, kurį buvo anksčiau suteikusi, apie tai ji nedelsdama praneša kitoms šią taisyklę taikančioms susitariančiosioms šalims naudodama šios taisyklės 2 priede pateiktą pavyzdį atitinkantį pranešimo blanką.

<sup>(1)</sup> IEC leidinys Nr. 17–1970, 45-20-040 pastraipa.

## 12. VISIŠKAS GAMYBOS NUTRAUKIMAS

Jei patvirtinimo turėtojas visiškai nustoja gaminti pagal šią taisyklę patvirtinto tipo apšvietimo įtaisą, jis turi informuoti apie tai patvirtinimą suteikusių instituciją. Minėtą pranešimą gavusi institucija, naudodama šios taisyklės 2 priede pateiktą pavyzdį atitinkantį pranešimo blanką, turi informuoti kitas šią taisyklę taikančias susitariančiąsias šalis.

## 13. PEREINAMOJO LAIKOTARPIO NUOSTATOS

## 13.1. Galinio valstybinio numerio ženklo apšvietimo įtaisai be kaitinamųjų lempų

13.1.1. Nuo 8 papildymo įsigaliojimo datos nė viena šią taisyklę taikanti susitariančioji šalis neturi atsisakyti suteikti patvirtinimą pagal šią taisyklę su pakeitimais, padarytais 8 papildymu.

13.1.2. Praėjus 36 mėnesiams nuo 8 papildymo įsigaliojimo datos, šią taisyklę taikančios susitariančiosios šalys patvirtinimą suteikia tik tuo atveju, jeigu įtaisų tipas, kaip aprašyta 13.1 punkte, atitinka šioje taisyklėje su pakeitimais, padarytais 8 papildymu, pateiktus reikalavimus.

13.1.3. Šią taisyklę taikančios susitariančiosios šalys neturi atsisakyti suteikti tipo, patvirtinto pagal šios taisyklės ankstesnės serijos pakeitimus, išplėtimo patvirtinimą.

13.1.4. 36 mėnesius nuo 8 papildymo įsigaliojimo datos šią taisyklę taikančios susitariančiosios šalys turi toliau teikti patvirtinimus to tipo įtaisams, kaip aprašyta 13.1 punkte, kurie atitinka šios taisyklės su ankstesnės serijos pakeitimais reikalavimus.

## 13.2. Galinio valstybinio numerio ženklo apšvietimo įtaisų, aprašytų 13.1 punkte, įrengimas transporto priemonėje

13.2.1. Nuo 8 papildymo įsigaliojimo datos nė viena susitariančioji šalis neturi drausti transporto priemonėje įrengti pagal šią taisyklę su pakeitimais, padarytais 8 papildymu, patvirtintų įtaisų, aprašytų 13.1 dalyje.

13.2.2. 48 mėnesius nuo 8 papildymo įsigaliojimo datos šia taisyklę taikančios susitariančiosios šalys toliau leidžia pagal šią taisyklę su ankstesnės serijos pakeitimais patvirtintus įtaisus, aprašytus 13.1 dalyje, įrengti transporto priemonėje.

13.2.3. Pasibaigus 48 mėnesių laikotarpiui nuo 8 papildymo įsigaliojimo datos, šią taisyklę taikančios susitariančiosios šalys gali uždrausti šios taisyklės su pakeitimais, padarytais 8 papildymu, reikalavimų neatitinkančius įtaisus, aprašytus 13.1 dalyje, įrengti naujose transporto priemonėse, kurių tipo patvirtinimas arba atskiras patvirtinimas buvo suteiktas nuo šios taisyklės 8 papildymo įsigaliojimo datos praėjus daugiau nei 24 mėnesiams.

13.2.4. Pasibaigus 60 mėnesių laikotarpiui nuo 8 papildymo įsigaliojimo datos, šią taisyklę taikančios susitariančiosios šalys gali uždrausti šios taisyklės su pakeitimais, padarytais 8 papildymu, reikalavimų neatitinkančius įtaisus, aprašytus 13.1 dalyje, įrengti naujose transporto priemonėse, kurios pirmą kartą registruojamos nuo šios taisyklės 8 papildymo įsigaliojimo datos praėjus daugiau nei 60 mėnesių.

## 14. PATVIRTINIMO BANDYMUS ATLIEKANČIŲ TECHNIKOS TARNYBŲ IR ADMINISTRACIJOS PADALINIŲ PAVADINIMAI IR ADRESAI

Šią taisyklę taikančios susitariančiosios šalys Jungtinių Tautų Sekretoriatui praneša už patvirtinimo bandymus atsakingų technikos tarnybų ir patvirtinimą suteikiančių administracijos padalinių, kuriems siunčiami kitose šalyse išduodamo patvirtinimo, atsisakymo tvirtinti, patvirtinimo panaikinimo blankai, pavadinimus ir adresus.

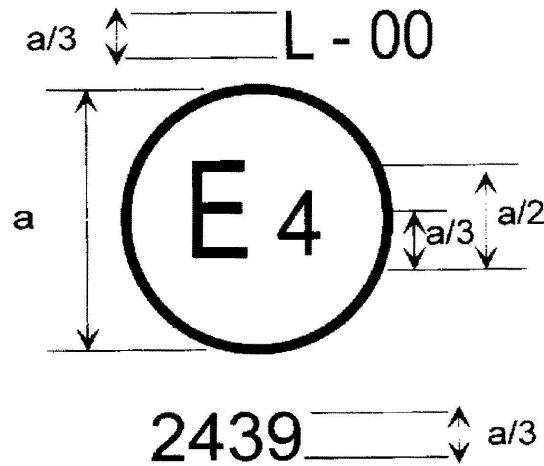
1 PRIEDAS

PATVIRTINIMO ŽENKLŲ IŠDĖSTYMAS

1 brėž.

Atskirų žibintų ženklinimas

A MODELIS



a = 5 mm min.

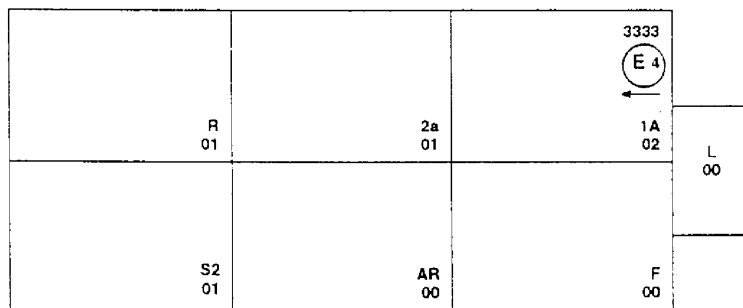
Įtaisas su pirmiau nurodytu patvirtinimo ženklu — tai transporto priemonės galinio valstybinio numerio ženklo (L) apšvietimo įtaisas, kurio tipas patvirtintas Nyderlanduose (E 4), vadovaujantis Taisykle Nr. 4, o patvirtinimo numeris yra 2439. Patvirtinimo numeris nurodo, kad patvirtinimas buvo suteiktas pagal pradinėje Taisyklės Nr. 4 versijoje arba, tam tikrais atvejais, šioje taisyklėje su pakeitimais, padarytais atitinkamais pradinės taisyklės versijos papildymais, nustatytus reikalavimus.

2 brėž.

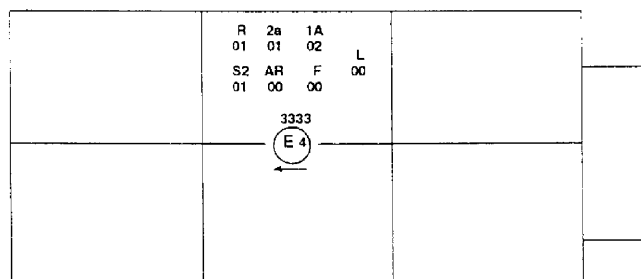
Supaprastintas sugrupuotų, kombinuotų arba vienas į kitą integruotų žibintų ženklinimas

(Šviesos signalizacijos įtaiso forma apibūdinama vertikaliomis ir horizontaliomis linijomis. Jos nėra patvirtinimo ženklo dalys)

B PAVYZDYS




C PAVYZDYS





## D PAVYZDYS

			<table border="0"> <tr> <td>R</td> <td>2a</td> <td>1A</td> <td></td> </tr> <tr> <td>01</td> <td>01</td> <td>02</td> <td>L</td> </tr> <tr> <td>S2</td> <td>AR</td> <td>F</td> <td>00</td> </tr> <tr> <td>01</td> <td>00</td> <td>00</td> <td></td> </tr> </table>	R	2a	1A		01	01	02	L	S2	AR	F	00	01	00	00	
R	2a	1A																	
01	01	02	L																
S2	AR	F	00																
01	00	00																	
			<p>3333</p> <p></p> <p>←</p>																

Pastaba. Pateikiami trys patvirtinimo ženklų pavyzdžiai A, B ir C — trys galimi apšvietimo ir šviesos signalizacijos įtaisų ženklinimo variantai, kai tą patį sugrupuotų, kombinuotų arba vienas į kitą integruotų žibintų mazgą sudaro du ar daugiau žibintų. Šis patvirtinimo ženklas reiškia, kad įtaisas buvo patvirtintas Nyderlanduose (E 4), jam suteiktas patvirtinimo numeris 3333, o įtaisą sudaro:

vadovaujantis Taisyklės Nr. 3 02 serijos pakeitimais patvirtintas IA klasės šviesogražis atšvaitas;

vadovaujantis Taisyklės Nr. 6 01 serijos pakeitimais patvirtintas 2a kategorijos galinis posūkio rodytuvas;

vadovaujantis Taisyklės Nr. 7 01 serijos pakeitimais patvirtintas raudonas galinis gabaritinis žibintas (R);

vadovaujantis pradine Taisyklės Nr. 38 versija patvirtintas galinis rūko žibintas (F);

vadovaujantis pradine Taisyklės Nr. 23 versija patvirtintas atbulinės eigos žibintas (AR);

vadovaujantis Taisyklės Nr. 7 01 serijos pakeitimais patvirtintas dviejų apšvietimo lygių stabdymo žibintas (S2);

vadovaujantis pradine Taisyklės Nr. 4 versija patvirtintas galinio valstybinio numerio ženklo apšvietimo įtaisas (L).

3 brėž.

## Šviesos šaltinio moduliai

## E PAVYZDYS

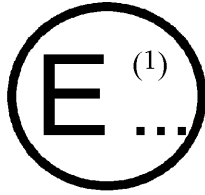
MD E3 17325

Šviesos šaltinio modulis su pirmiau nurodytu atpažinties kodu patvirtintas kartu su Italijoje (E3) patvirtintu žibintu, kuriam suteiktas patvirtinimo numeris 17325.

## 2 PRIEDAS

## PRANEŠIMAS

(didžiausias formatas: A4 (210 × 297 mm))



suteikė: administracijos pavadinimas:

.....

.....

.....

dėl variklinių transporto priemonių, išskyrus motociklus, ir jų priekabų galinio valstybinio numerio ženklų apšvietimo įtaiso tipo <sup>(2)</sup>

PATVIRTINIMO  
 IŠPLĖTIMO PATVIRTINIMO  
 ATSIŠAKYMO SUTEIKTI PATVIRTINIMĄ  
 PATVIRTINIMO PANAIKINIMO  
 VISIŠKO GAMYBOS NUTRAUKIMO

remiantis Taisykle Nr. 4.

Patvirtinimo Nr.: ..... Išplėtimo patvirtinimo Nr.: .....

1. Įtaiso prekės pavadinimas arba ženklas: .....
2. Įtaiso tipo gamintojo pavadinimas: .....
3. Gamintojo pavadinimas ir adresas: .....
4. Jeigu taikoma, gamintojo atstovo pavadinimas ir adresas: .....
5. Pateikta patvirtinti (data): .....
6. Už patvirtinimo bandymus atsakinga techninė tarnyba: .....
7. Tos tarnybos paskelbtos ataskaitos data: .....
8. Techninės tarnybos išduotos ataskaitos numeris: .....
9. Glaustas aprašas <sup>(3)</sup>:  
 Apšvietimo prietaisas: aukštam ženklui  
 plačiam ženklui  
 žemės ūkio ir miškų ūkio traktoriaus ženklui <sup>(2)</sup>
- Kaitinamosios (-ųjų) lempos (-ų) numeris ir kategorija (-os): .....
- Šviesos šaltinio modulis: ..... taip/ne <sup>(3)</sup>
- Specialusis šviesos šaltinio modulio atpažinties kodas: .....
- Geometrinės įrengimo sąlygos (įtaiso padėtis (-ys) ir pokrypis (-iai) atsižvelgiant į valstybinio numerio ženklui skirtą plotą ir (arba) įvairius šio ploto nuolydžius): .....
10. Patvirtinimo ženklų padėtis: .....
11. Išplėtimo patvirtinimo motyvas (-ai) (jeigu taikoma): .....

12. Patvirtinimas suteiktas, išplėtimas patvirtintas, patvirtinimą suteikti atsisakyta ir (arba) patvirtinimas panaikintas (²):
13. Vieta: .....
14. Data: .....
15. Parašas: .....
16. Patvirtinimą suteikusiai administracinei tarnybai pateiktų dokumentų sąrašas pridedamas prie šio pranešimo ir gali būti gautas paprašius.

---

(¹) Patvirtinimą suteikusios, išplėtimą patvirtinusios, atsisakiusios tvirtinti ir (arba) patvirtinimą panaikinusios šalies skiriamasis numeris (žr. taisyklėje pateiktas tvirtinimo nuostatas).

(²) Nereikalinga išbraukiama.

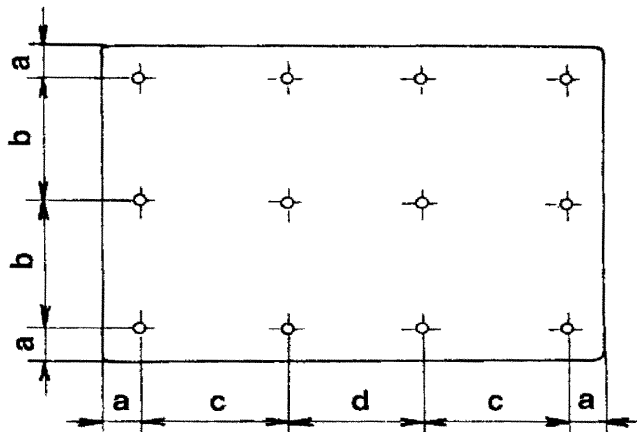
(³) Jei tai žibintai su nekeičiamaisiais šviesos šaltiniais, nurodomas šviesos šaltinių skaičius ir bendra galia.

---

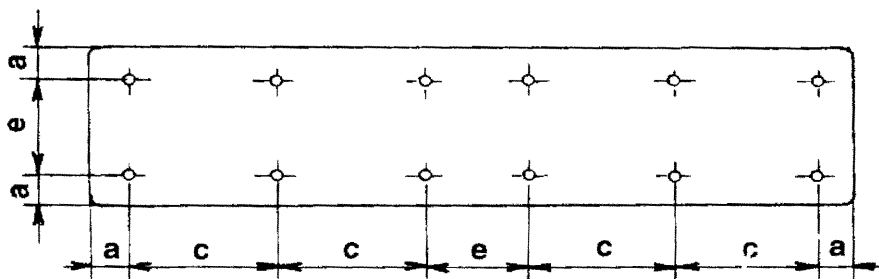
## 3 PRIEDAS

## BANDYMAMS ATLIKTI SKIRTI MATAVIMO TAŠKAI

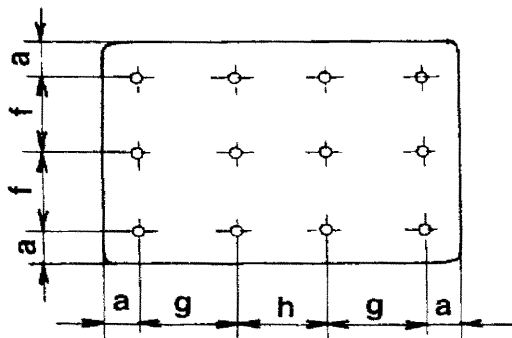
a) aukštam ženklui (340 x 240 mm) apšviesti skirti įtaisai



b) plačiam ženklui (520 x 120 mm) apšviesti skirti įtaisai



c) žemės ūkio ar miškų ūkio traktorių ženklams (240 x 165 mm) apšviesti skirti įtaisai



$a = \pm 25 \text{ mm}$

$b = 95 \text{ mm}$

$c = 100 \text{ mm}$

$d = 90 \text{ mm}$

$e = 70 \text{ mm}$

$f = 57,5 \text{ mm}$

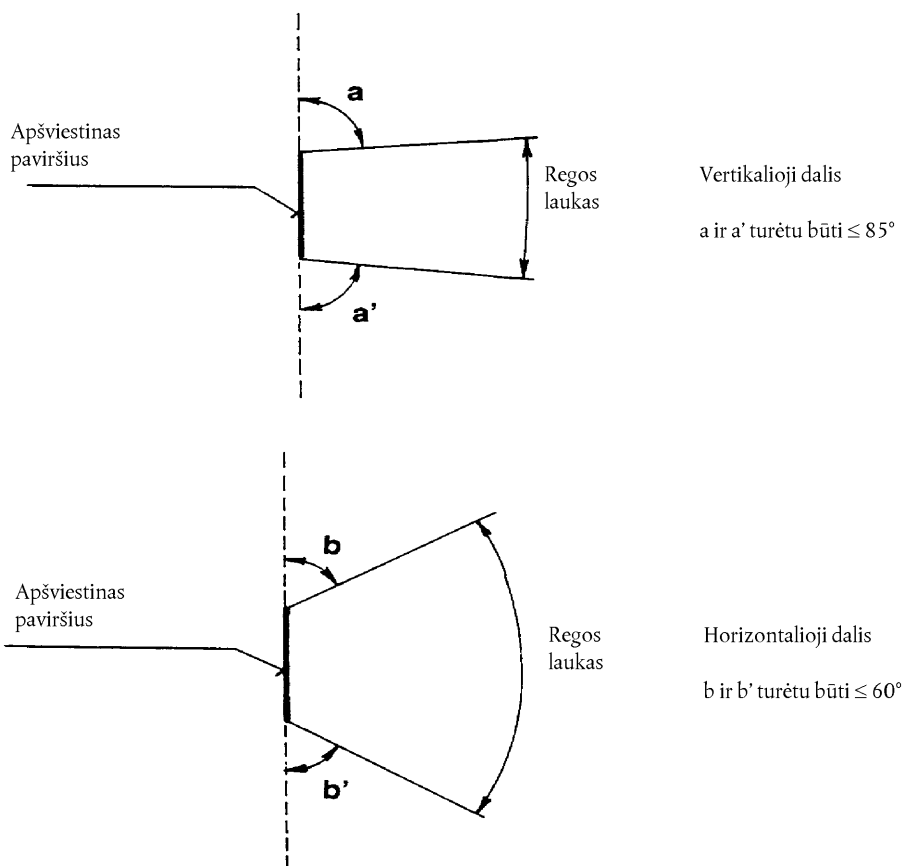
$g = 65 \text{ mm}$

$h = 60 \text{ mm}$

Pastaba. Jei tai įtaisai, skirti dviems arba daugiau ženklų apšviesti, naudojami matavimo taškai nustatomi derinant pirmiau nurodytus brėžinius, atsižvelgiant į konstruktoriaus arba gamintojo nurodytus gabaritus; jeigu atstumas tarp dviejų matavimo taškų yra mažesnis kaip 30 mm, naudojamas tik vienas taškas.

## 4 PRIEDAS

## MAŽIAUSIAS APŠVIESTINO PAVIRŠIAUS REGOS LAUKAS



1. Pirmiau nurodyti regos lauko kampai susiję tik su santykinėmis apšvietimo įtaiso padėtimis ir valstybinio numerio ženklui skirtu plotu.
2. Transporto priemonėje įrengto valstybinio numerio ženklo regos laukui taikomos atitinkamos nacionalinės taisyklės.
3. Kampai nurodomi atsižvelgiant į tai, kad apšvietimo įtaisas valstybinio numerio ženklą iš dalies užtemdo. Jie turi atitikti kryptis, kuriomis užtemdymo lygis didžiausias. Turi būti tokie apšvietimo įtaisai, kurie leistų kuo labiau sumažinti ir palikti tik iš dalies užtemdytus būtino dydžio plotus.

## 5 PRIEDAS

**ŽIBINTŲ SU KELETU ŠVIESOS ŠALTINIŲ FOTOMETRINIAI MATAVIMAI**

1. Fotometrinių charakteristikos tikrinamos toliau nurodyta tvarka:
    - 1.1. jei tai nekeičiamieji šviesos šaltiniai (kaitinamosios lempos ir kt.),  
kai šviesos šaltiniai įrengti žibinte, vadovaujantis šios taisyklės 5.2.1 punktu;
    - 1.2. jei tai keičiamos kaitinamosios lempos,  
esant 6,75 V, 13,5 V arba 28,0 V įtampai, kai įrengtos kaitinamosios lempos, tikslinamos gautos skaisčio vertės. Pataisinis faktorius — atskaitinio šviesos srauto ir vidutinės šviesos srauto vertės santykis esant tam tikrai įtampai (6,75 V, 13,5 V ar 28,0 V). Kiekvienos naudotos kaitinamosios lempos faktinis šviesos srautas neturi nukrypti nuo vidutinės vertės daugiau kaip „5 %“. Užtuot taikius minėtą metodą, atskaitinį šviesos srautą skleidžianti standartinė kaitinamoji lempa gali būti montuojama paeiliui visose padėtyse, kuriose išmatuotos vertės susumuojamos.
-

## 6 PRIEDAS

**BŪTINIAUSI GAMYBOS ATITIKTIES KONTROLĖS TVARKOS REIKALAVIMAI**

## 1. BENDROSIOS NUOSTATOS

1.1. Mechaniniu ir geometriniu požiūriu atitikties reikalavimų laikomasi, jeigu, vadovaujantis šioje taisyklėje pateiktais reikalavimais, skirtumai neviršija įprastų gamybos nuokrypų.

1.2. Kalbant apie fotometrines charakteristikas, tikrinant bet kokio atsitiktine tvarka atrinkto įtaiso su standartinė kaitinamąja lempa charakteristikas arba žibintus su nekeičiamaisiais šviesos šaltiniais (kaitinamosiomis lempomis ir kt.) ir visus matavimus atliekant 6,75 V, 13,5 V arba atitinkamai 28,0 V įtampos sąlygomis, serijinės gamybos būdu gaminamų įtaisų atitiktis neginčijama, jeigu:

1.2.1. nė viena išmatuotoji vertė nenukrypsta į blogąją pusę nuo šioje taisyklėje nustatytų verčių daugiau kaip 20 %;

1.2.2. skaiščio gradiento nuokrypa į blogąją pusę gali būti:

2,5 x Bo/cm	arba	20 proc.
3,0 x Bo/cm	arba	30 proc.

1.2.3. Jeigu įtaisas yra su keičiamuoju šviesos šaltiniu ir jei pirmiau aprašyto bandymo rezultatai neatitinka reikalavimų, įtaisų bandymai kartojami naudojant kitą standartinę kaitinamąją lempą.

## 2. BŪTINIAUSI GAMINTOJO ATLIEKAMOS ATITIKTIES PATIKROS REIKALAVIMAI

Patvirtinimo ženklo turėtojas nustatyti dažnumu išbando kiekvieno tipo įtaisų toliau nurodyta tvarka. Bandymai atliekami pagal šios taisyklės nuostatas.

Jeigu kuris nors bandinys neatitinka konkrečiaus bandymo reikalavimų, turi būti imami ir išbandomi kiti bandiniai. Gamintojas imasi veiksmų, siekdamas užtikrinti atitinkamų gaminių atitiktį.

2.1. *Bandymų pobūdis*

Vadovaujantis šia taisykle, gamybos atitikties bandymai susiję su fotometrinėmis charakteristikomis.

2.2. *Taikyti bandymų metodai*

2.2.1. Bandymai paprastai atliekami taikant šioje taisyklėje nustatytus metodus.

2.2.2. Gavęs už atitikties bandymus atsakingos kompetentingos institucijos sutikimą, gamintojas, atlikdamas bet kokius atitikties bandymus, gali taikyti lygiaverčius metodus. Gamintojas turi įrodyti, kad taikomi metodai yra lygiaverčiai šioje taisyklėje nustatytiems metodams.

2.2.3. Taikant 2.2.1 ir 2.2.2 punktus, būtina reguliariai kalibruoti bandymų įrangą ir ją reguliuoti, kad atitiktų kompetentingos institucijos atliktus matavimus.

2.2.4. Visais atvejais turi būti taikomi šioje taisyklėje nurodyti pamatiniai metodai, visų pirma atliekant administracinę patikrą ir bandinių atranką.

2.3. *Bandinių atrankos būdas*

Įtaisų bandiniai atrenkami atsitiktine tvarka iš vienodų gaminių partijos. Vienoda partija — to paties tipo, apibrėžto pagal gamintojo taikomus gamybos metodus, prietaisų rinkinys.

Paprastai vertinami atskirų gamyklų serijiniai gaminiai. Tačiau gamintojas gali grupuoti su tuo pačiu tipu susijusius duomenis, gautus iš skirtingų gamyklų, su sąlyga, kad jose taikoma ta pati kokybės sistema ir kokybės valdymas.

2.4. *Išmatuotosios ir užregistruotosios fotometrinės charakteristikos*

Turi būti atlikti atrinkto įtaiso fotometriniai matavimai, numatyti taisyklėje.

2.5. *Priimtimumo kriterijai*

Gamintojas privalo užtikrinti statistinį bandymų rezultatų apdorojimą ir, kartu su kompetentinga institucija, gaminių priimtimumo kriterijų apibrėžimą, kad būtų laikomasi atitikties patikrai taikomų techninių reikalavimų, nustatytų šios taisyklės 10.1 punkte.

Turi būti tokie priimtimumo kriterijai, kad esant 95 % pasiklovimo lygiui, mažiausia tikimybe, kad bandinys atitiks atrankinio tikrinimo reikalavimus pagal 7 priedo nuostatas (pirmoji bandinių atranka), būtų 0,95.

---



## 7 PRIEDAS

**BŪTINIAUSI INSPEKTORIAUS ATLIEKAMOS BANDINIŲ ATRANKOS REIKALAVIMAI**

## 1. BENDROSIOS NUOSTATOS

1.1. Mechaniniu ir geometriniu požiūriu atitikties reikalavimų laikomasi, jeigu, vadovaujantis šioje taisyklėje pateiktais reikalavimais, skirtumai neviršija įprastų gamybos nuokrypų.

1.2. Kalbant apie fotometrines charakteristikas, tikrinant bet kokio atsitiktine tvarka atrinkto įtaiso su standartine kaitinamąja lempa charakteristikas arba žibintus su nepakeičiamaisiais šviesos šaltiniais (kaitinamosiomis lempomis ir kt.) ir visus matavimus atliekant 6,75 V, 13,5 V arba atitinkamai 28,0 V įtampos sąlygomis, serijinės gamybos būdu gaminamų įtaisų atitiktis neginčijama, jeigu:

1.2.1. nė viena išmatuotoji vertė nenukrypsta į blogąją pusę nuo šioje taisyklėje nustatytų verčių daugiau kaip 20 %;

1.2.2. skaisčio gradiento nuokrypa į blogąją pusę gali būti:

2,5 x Bo/cm	arba	20 proc.
3,0 x Bo/cm	arba	30 proc.

1.2.3. Jeigu įtaisas yra su keičiamuoju šviesos šaltiniu ir jei pirmiau aprašyto bandymo rezultatai neatitinka reikalavimų, įtaisų bandymai kartojami naudojant kitą standartinę kaitinamąją lempą.

1.2.4. Atmetami įtaisai su akivaizdžiais defektais.

## 2. PIRMOJI BANDINIŲ ATRANKA

Per pirmąją bandinių atranką atsitiktine tvarka pasirenkami keturi įtaisai. Pirmasis bandinys, kurį sudaro du įtaisai, pažymimas raide A, antrasis bandinys, kurį sudaro du įtaisai, raide B.

2.1. *Atvejai, kuriais atitiktis neginčijama*

2.1.1. Taikant šio priedo 1 brėžinyje pavaizduotą bandinių atrankos tvarką, serijinės gamybos būdu pagamintų įtaisų atitiktis neginčijama, jeigu gaunamos toliau nurodytos įtaisų išmatuotųjų verčių nuokrypos į blogąją pusę.

## 2.1.1.1. Bandinys A

A1: vieno įtaiso	0 proc.
vieno įtaiso ne didesnė kaip	20 proc.
A2: abiejų įtaisų didesnė kaip	0 proc.
bet ne didesnė kaip	20 proc.
pereinama prie bandinio B	

## 2.1.1.2. Bandinys B

B1: abiejų įtaisų	0 proc.
-------------------	---------

2.2. *Atvejai, kuriais atitiktis ginčijama*

2.2.1. Taikant šio priedo 1 brėžinyje pavaizduotą bandinių atrankos tvarką, serijinės gamybos būdu pagamintų įtaisų atitiktis ginčijama ir gamintojas įpareigojamas užtikrinti, kad jo gaminiai atitiktų reikalavimus (atitikties užtikrinimas), jeigu gaunamos toliau nurodytos įtaisų išmatuotųjų reikšmių nuokrypos.

## 2.2.1.1. Bandinys A

A3: vieno įtaiso ne didesnė kaip	20 proc.
vieno įtaiso didesnė kaip	20 proc.
bet ne didesnė kaip	30 proc.

## 2.2.1.2. Bandinys B

B2: A2 atveju	
vieno įtaiso didesnė kaip	0 proc.
bet ne didesnė kaip	20 proc.
vieno įtaiso ne didesnė kaip	20 proc.
B3: A2 atveju	
vieno įtaiso	0 proc.
vieno įtaiso didesnė kaip	20 proc.
bet ne didesnė kaip	30 proc.

## 2.3. Patvirtinimo panaikinimas

Atitiktis ginčijama ir taikoma 11 dalis, jeigu, taikant šio priedo 1 brėžinyje pavaizduotą bandinių atrankos tvarką, gaunamos toliau nurodytos įtaisų išmatuotųjų verčių nuokrypos.

## 2.3.1. Bandinys A

A4: vieno įtaiso ne didesnė kaip	20 proc.
vieno įtaiso didesnė kaip	30 proc.
A5: abiejų įtaisų didesnė kaip	20 proc.

## 2.3.2. Bandinys B

B4: A2 atveju	
vieno įtaiso didesnė kaip	0 proc.
bet ne didesnė kaip	20 proc.
vieno įtaiso didesnė kaip	20 proc.
B5: A2 atveju	
abiejų įtaisų didesnė kaip	20 proc.
B6: A2 atveju	
vieno įtaiso	0 proc.
vieno įtaiso didesnė kaip	30 proc.

## 3. PAKARTOTINĖ BANDINIŲ ATRANKA

Jeigu rezultatai susiję su A3, B2 ir B3, per du mėnesius nuo pranešimo būtina atlikti pakartotinę bandinių atranką ir atrinkti trečiąjį bandinį C, sudarytą iš dviejų įtaisų, ir ketvirtąjį bandinį D, sudarytą iš dviejų įtaisų, atrinktų iš gaminių, pagamintų užtikrinus atitiktį.

## 3.1. Atvejai, kuriais atitiktis neginčijama

3.1.1. Taikant šio priedo 1 brėžinyje pavaizduotą bandinių atrankos tvarką, serijinės gamybos būdu pagamintų įtaisų atitiktis neginčijama, jeigu gaunamos toliau nurodytos įtaisų išmatuotųjų verčių nuokrypos.

## 3.1.1.1. Bandinys C

C1: vieno įtaiso	0 proc.
vieno įtaiso ne didesnė kaip	20 proc.
C2: abiejų įtaisų didesnė kaip	0 proc.
bet ne didesnė kaip	20 proc.
pereinama prie bandinio D	

## 3.1.1.2. Bandinys D

D1: jei tai C2	
abiejų įtaisų	0 proc.

3.2. *Atvejai, kuriais atitiktis ginčijama*

3.2.1. Taikant šio priedėlio 1 brėžinyje pavaizduotą bandinių atrankos tvarką, serijinės gamybos būdu pagamintų įtaisų atitiktis ginčijama ir gamintojas įpareigojamas užtikrinti, kad jo gaminiai atitiktų reikalavimus (atitikties užtikrinimas), jeigu gaunamos toliau nurodytos įtaisų išmatuotųjų reikšmių nuokrypos.

3.2.1.1. Bandinys D

D2: C2 atveju

vieno įtaiso didesnė kaip	0 proc.
bet ne didesnė kaip	20 proc.
vieno įtaiso ne didesnė kaip	20 proc.

3.3. *Patvirtinimo panaikinimas*

Atitiktis ginčijama ir taikoma 11 dalis, jeigu, taikant šio priedo 1 brėžinyje pavaizduotą bandinių atrankos tvarką, gaunamos toliau nurodytos įtaisų išmatuotųjų verčių nuokrypos.

3.3.1. Bandinys C

C3: vieno įtaiso ne didesnė kaip	20 proc.
vieno įtaiso didesnė kaip	20 proc.
C4: abiejų įtaisų didesnė kaip	20 proc.

3.3.2. Bandinys D

D3: C2 atveju

vieno įtaiso 0 proc. arba didesnė kaip	0 proc.
vieno įtaiso didesnė kaip	20 proc.

1 brėžinys

