

## KOMISIJOS REGLAMENTAS (ES) Nr. 130/2012

2012 m. vasario 15 d.

dėl tam tikrų variklinių transporto priemonių tipo patvirtinimo reikalavimų, susijusių su įlipimu į transporto priemones ir jų manevringumu, kuriuo įgyvendinamas Europos Parlamento ir Tarybos reglamentas (EB) Nr. 661/2009 dėl variklinių transporto priemonių, jų priekabų ir joms skirtų sistemų, sudėtinių dalių bei atskirų techninių mazgų tipo patvirtinimo, atsižvelgiant į jų bendrąją saugą, reikalavimų

(Tekstas svarbus EEE)

EUROPOS KOMISIJA,

atsižvelgdama į Sutartį dėl Europos Sąjungos veikimo,

atsižvelgdama į 2009 m. liepos 13 d. Europos Parlamento ir Tarybos reglamentą (EB) Nr. 661/2009 dėl variklinių transporto priemonių, jų priekabų ir joms skirtų sistemų, sudėtinių dalių bei atskirų techninių mazgų tipo patvirtinimo, atsižvelgiant į jų bendrąją saugą, reikalavimų<sup>(1)</sup>, ypač į jo 14 straipsnio 1 dalies a punktą,

kadangi:

- (1) Reglamentas (EB) Nr. 661/2009 yra atskiras reglamentas, susijęs su tipo tvirtinimo procedūra, nustatyta 2007 m. rugsėjo 5 d. Europos Parlamento ir Tarybos direktyvoje 2007/46/EB, nustatančioje motorinių transporto priemonių ir jų priekabų bei tokioms transporto priemonėms skirtų sistemų, sudėtinių dalių ir atskirų techninių mazgų patvirtinimo pagrindus (toliau – Pagrindų direktyva)<sup>(2)</sup>.
- (2) Reglamentu (EB) Nr. 661/2009 panaikinama 1970 m. liepos 27 d. Tarybos direktyva 70/387/EEB dėl valstybių narių įstatymų, susijusių su transporto priemonių ir jų priekabų durimis, suderinimo<sup>(3)</sup> ir 1975 m. birželio 26 d. Tarybos direktyva 75/443/EEB dėl valstybių narių įstatymų, susijusių su motorinių transporto priemonių reversiniu mechanizmu ir spidometro įranga, suderinimo<sup>(4)</sup>. Tose direktyvose nustatyti įlipimo laiptelių, laikymosi rankenų, paminų ir atbulinės eigos įtaisų reikalavimai turėtų būti perkelti į šį reglamentą ir prireikus pritaikyti prie mokslo ir technikos žinių raidos. Tam tikri kiti tose direktyvose nustatyti reikalavimai, kurie nėra įtraukti į šį reglamentą, jau yra įgyvendinami privalomai taikant JT EEK Taisyklę Nr. 11<sup>(5)</sup> ir Taisyklę Nr. 39<sup>(6)</sup>, nurodytas Reglamento (EB) Nr. 661/2009 IV priede;
- (3) šio reglamento taikymo sritis, kiek tai įmanoma, turėtų atitikti Direktyvų 70/387/EEB ir 75/443/EEB taikymo sritis. Todėl šis reglamentas turėtų būti taikomas M ir N kategorijų transporto priemonėms;
- (4) Reglamente (EB) Nr. 661/2009 nustatyti pagrindiniai variklinių transporto priemonių tipo patvirtinimo reikalavimai, susiję su įlipimu į transporto priemonę, t. y.,

įlipimo laipteliais, laikymosi rankenomis ir paminomis, taip pat manevringumu, t. y., atbulinės eigos įtaisais. Būtina nustatyti šio tipo patvirtinimo specialiąsias procedūras, bandymus ir reikalavimus;

- (5) šiame reglamente nustatytos priemonės atitinka Motorinių transporto priemonių techninio komiteto nuomonę,

PRIĖMĖ ŠĮ REGLAMENTĄ:

1 straipsnis

**Taikymo sritis**

Šis reglamentas taikomas M ir N kategorijos transporto priemonėms, kaip apibrėžta Direktyvos 2007/46/EB II priede.

2 straipsnis

**Apibrėžtys**

Šiame reglamente vartojamų sąvokų apibrėžtys:

- (1) Transporto priemonės tipas pagal įlipimą į transporto priemonę ir jos manevringumą – tai transporto priemonė, kurios nesiskiria tokiais pagrindiniais požymiais:
  - a) paminų, įlipimo laiptelių ir laikymosi rankenų savybėmis;
  - b) atbulinės eigos įtaisų charakteristikomis.
- (2) Visureigė transporto priemonė – transporto priemonė, atitinkanti Direktyvos 2007/46/EB II priedo A dalyje nustatytus kriterijus;
- (3) Įėjimo apačia – žemiausias durų angos ar kitos struktūros, pasirenkant aukštesnę, taškas, kurį asmuo turi perlpti tokiaame aukštyje, kad patektų į keleivių saloną.

3 straipsnis

**Transporto priemonės EB tipo patvirtinimas pagal įlipimą į transporto priemonę ir jos manevringumą**

1. Gamintojas arba gamintojo atstovas pateikia patvirtinimo institucijai paraišką dėl transporto priemonės EB tipo patvirtinimo pagal įlipimą į transporto priemonę ir jos manevringumą.

<sup>(1)</sup> OL L 200, 2009 7 31, p. 1.<sup>(2)</sup> OL L 263, 2007 10 9, p. 1.<sup>(3)</sup> OL L 176, 1970 8 10, p. 5.<sup>(4)</sup> OL L 196, 1975 7 26, p. 1.<sup>(5)</sup> OL L 120, 2010 5 13, p. 1.<sup>(6)</sup> OL L 120, 2010 5 13, p. 40.

2. Paraiška parengiama pagal I priedo 1 dalyje nurodytą informacinio dokumento pavyzdį.

3. Jei laikomasi šio reglamento II ir III prieduose nustatytų reikalavimų, patvirtinimo institucija suteikia EB tipo patvirtinimą ir tipo patvirtinimo numerį pagal Direktyvos 2007/46/EB VII priede nustatytą numeravimo sistemą.

Valstybė narė negali priskirti to paties numerio kitam transporto priemonių tipui.

4. Taikydama 3 dalies nuostatas patvirtinimo institucija išduoda EB tipo patvirtinimo sertifikatą, parengtą pagal I priedo 2 dalyje nustatytą pavyzdį.

#### 4 straipsnis

### **Pagal Direktyvą 70/387/EEB ir Direktyvą 75/443/EEB suteikto patvirtinimo galiojimas ir išplėtimas**

Nacionalinės institucijos leidžia parduoti ir pradėti eksploatuoti patvirtinto tipo transporto priemones iki Reglamento (EB) Nr. 661/2009 13 straipsnio 2 dalyje nurodytos datos ir toliau tvirtina tų transporto priemonių patvirtinimų išplėtimą pagal Direktyvoje 70/387/EEB ir Direktyvoje 75/443/EEB nustatytas sąlygas.

#### 5 straipsnis

### **Įsigaliojimas**

Šis reglamentas įsigalioja dvidešimtą dieną nuo jo paskelbimo *Europos Sąjungos oficialiajame leidinyje*.

Šis reglamentas privalomas visas ir tiesiogiai taikomas visose valstybėse narėse.

Priimta Briuselyje 2012 m. vasario 15 d.

*Komisijos vardu*

*Pirmininkas*

José Manuel BARROSO

## I PRIEDAS

**Transporto priemonių tipo patvirtinimo pagal įlipimą į transporto priemonę ir jos manevringumą administracinės nuostatos**

## 1 DALIS

**Informacinis dokumentas**

## PAVYZDYS

Transporto priemonės EB tipo patvirtinimo pagal įlipimą į transporto priemonę ir jos manevringumą informacinis dokumentas Nr. ...

Toliau pateikta informacija priteikiama trimis egzemplioriais ir su turiniu. Pateikiami atitinkamo mastelio ir pakankamai išsamūs brėžiniai A4 formato lapuose arba A4 formato aplanke. Jeigu pateikiamos nuotraukos, jos turi būti pakankamai detalios.

Jei šiame informaciniame dokumente nurodytos sistemos, sudėtinės dalys ar atskiri techniniai mazgai valdomi elektroniniu būdu, pateikiama informacija apie jų veikimą.

## 0. BENDROJI INFORMACIJA

0.1. Markė (gamintojo prekės pavadinimas): .....

0.2. Tipas: .....

0.2.1. Komeracinis (-iai) pavadinimas (-ai) (jeigu taikoma): .....

0.3. Tipo identifikavimo būdai, jei pažymėta ant transporto priemonės <sup>(b)</sup> .....

0.3.1. Ženklinimo vieta: .....

0.4. Transporto priemonės kategorija <sup>(c)</sup>: .....

0.5. Gamintojo pavadinimas ir adresas: .....

0.8. Surinkimo gamyklos (-ų) adresas (-ai) ir pavadinimas (-ai): .....

0.9. Gamintojo atstovo (jeigu toks yra) pavadinimas ir adresas: .....

## 1. TRANSPORTO PRIEMONĖS KONSTRUKCIJOS BENDROSIOS CHARAKTERISTIKOS

1.1. Tipinės transporto priemonės nuotraukos ir (arba) brėžiniai: .....

2. MASĖ IR MATMENYS <sup>(f)</sup> <sup>(g)</sup>

2.6. Parengtos eksploatuoti transporto priemonės masė

Parengtos eksploatuoti transporto priemonės kėbulo ir, M<sub>1</sub> kategorijai nepriskiriamo vilkiko atveju, sukabintuvo, jei jis įrengtas gamintojo, masė arba važiuoklės ar važiuoklės su kabina masė, be kėbulo ir (arba) sukabintuvo, jeigu gamintojas neįrengia kėbulo ir (arba) sukabintuvo (įskaitant skysčius, įrankius, atsarginį ratą, jei yra, ir vairuotoją bei, jei tai yra miesto ir tarp miestiniai autobusai, įgulos nario masė, jeigu transporto priemonėje yra sėdynė įgulos nariui <sup>(h)</sup> (didžiausia ir mažiausia kiekvieno varianto masė) .....

4. PAVARA <sup>(p)</sup>

4.6. Perdavimo skaičiai

Atbulinė: .....

## 9. KĖBULAS

9.3. Durys asmenims įlipti į transporto priemonę, sklėsčiai ir vėriai

9.3.1. Durų konfigūracija ir jų skaičius: .....

9.3.4. Duomenys (įskaitant matmenis) apie įėjimus, laiptelius ir privalomas rankenas, jeigu taikoma: .....

## Aiškinamosios pastabos

- (<sup>b</sup>) Jei tipo identifikavimo priemonėse yra ženklų, netinkančių konkrečios transporto priemonės, sudedamosios dalies ar atskiros techninės detalės tipams, kuriems taikomas šis informacinis dokumentas, apibūdinti, tokie ženklai dokumentuose nurodomi simboliu „?“. (pvz., ABC??123??).
- (<sup>c</sup>) Klasifikuojama pagal Direktyvos 2007/46/EB II priedo A dalyje pateiktas apibrėžtis.
- (<sup>d</sup>) Kai viena versija yra su įprasta kabina, o kita – su miegamąja vieta, nurodomi abu masės ir matmenų rinkiniai.
- (<sup>e</sup>) Standartas ISO 612: 1978 „Kelių transporto priemonės. Automobilių ir vilkikų su priekabomis matmenys. Terminai ir apibrėžtys“.
- (<sup>f</sup>) Laikoma, kad vairuotojo masė ir, jeigu taikoma, įgulos nario masė yra 75 kg (sudaryta iš 68 kg transporto priemonėje esančio asmens ir 7 kg bagažo masės pagal ISO standartą 2416–1992), degalų bakas pripildytas iki 90 %, o kitos skysčių laikymo sistemos (išskyrus panaudotam vandeniui skirtas sistemas) pripildytos iki 100 % talpos, kaip nurodyta gamintojo.
- (<sup>p</sup>) Nurodyti duomenys turi būti pateikiami apie kiekvieną siūlomą variantą.

## 2 DALIS

## EB tipo patvirtinimo sertifikatas

## PAVYZDYS

Formatas: A4 (210 × 297 mm)

## EB TIPO PATVIRTINIMO SERTIFIKATAS

Tipopatvirtinimo institucijos antspaudas
--

Pranešimas dėl transporto priemonės:

- |   |   |   |
|---|---|---|
| — EB tipo patvirtinimo ( <sup>1</sup> )                             | } | transporto priemonės tipo patvirtinimas pagal įlipimą į transporto priemonę ir jos manevringumą |
| — patvirtinto EB tipo išplėtimo ( <sup>1</sup> )                    |   |   |
| — atsisakymo suteikti EB tipo patvirtinimą ( <sup>1</sup> )         |   |   |
| — EB tipo patvirtinimo paskelbimo netekusiu galios ( <sup>1</sup> ) |   |   |

pagal Reglamentą (ES) Nr. 130/2012 [šį reglamentą] su paskutiniais pakeitimais, padarytais Reglamentu (ES) Nr. .../... (<sup>1</sup>)

EB tipo patvirtinimo numeris: .....

Išplėtimo motyvas: .....

## I SKIRSNIS

- 0.1. Markė (gamintojo prekės pavadinimas): .....
- 0.2. Tipas: .....
- 0.2.1. Komercinis (-iai) pavadinimas (-ai) (jeigu taikoma): .....
- 0.3. Tipo (jei transporto priemonė paženklinta jo ženklų) identifikavimo priemonės (<sup>2</sup>): .....
- 0.3.1. Ženklavimo vieta: .....
- 0.4. Transporto priemonės kategorija (<sup>3</sup>) .....
- 0.5. Gamintojo pavadinimas ir adresas: .....
- 0.8. Surinkimo gamyklos (-ų) adresas (-ai) ir pavadinimas (-ai): .....
- 0.9. Gamintojo atstovo (jeigu jis yra) pavadinimas ir adresas: .....

(<sup>1</sup>) Išbraukti, kas netaikoma.(<sup>2</sup>) Jei tipo identifikavimo priemonėse yra ženklų, netinkančių konkrečios transporto priemonės, sudedamosios dalies ar atskiros techninės detalės tipams, kuriems taikomas šis informacinis dokumentas, apibūdinti, tokie ženklai dokumentuose nurodomi simboliu „?“. (pvz., ABC??123??).(<sup>3</sup>) Kaip apibrėžta Direktyvos 2007/46/EB II priedo A dalyje.

## II SKIRSNIS

1. Papildoma informacija: žr. papildymą.
2. Už bandymus atsakinga techninė tarnyba: .....
3. Bandymų ataskaitos parengimo data: .....
4. Bandymo ataskaitos numeris: .....
5. Pastabos (jeigu jų yra): žr. papildymą.
6. Vieta: .....
7. Data: .....
8. Parašas: .....

Priedai: Informacinis paketas.

Bandymo ataskaita

\_\_\_\_\_

*Papildymas*

**pridedamas prie EB tipo patvirtinimo sertifikato Nr. ...**

1. Papildoma informacija:
  - 1.1. Trumpas minėto tipo transporto priemonės konstrukcijos, matmenų, linijų ir sudėtinių medžiagų aprašas: .....
2.  $M_1/N_1/N_2$  kategorijos tipo transporto priemonė, kurios didžiausia masė neviršija 7,5 tonų <sup>(1)</sup>, ir joje įrengta/nėra įrengta <sup>(1)</sup> paminos ar įlipimo laipteliai.
3. Visureigė transporto priemonė taip/ne <sup>(1)</sup>
4. Atbulinės eigos įtaisas: pavarų dėžė/kitos priemonės <sup>(1)</sup>
- 4.1. Trumpas atbulinės eigos įtaiso, kai jis nėra pavarų dėžės funkcija, aprašas: .....
5. Pastabos: .....

\_\_\_\_\_

<sup>(1)</sup> Išbraukti, kas netaikoma.

## II PRIEDAS

**Transporto priemonės reikalavimai, susiję su įlipimu į ją**

1. BENDRIEJI REIKALAVIMAI
- 1.1. Transporto priemonės tipo konstrukcija turi būti tokia, kad būtų galima visiškai saugiai įlipti į keleivių saloną ir iš jo išlipti, o įėjimas į keleivių saloną turi būti suprojektuotas taip, kad juo būtų galima naudotis lengvai ir be jokio pavojaus.
2. PAMINOS IR ĮLIPIMO LAIPTELIAI
- 2.1. Pagal šio reglamento nuostatas ratų stebulė, ratlankiai ir kitos rato dalys nelaikomos paminomis ir įlipimo laipteliais, išskyrus tuos atvejus, kai dėl konstrukcijos ar naudojimo ypatybių neįmanoma pritvirtinti paminų ar įlipimo laiptelių kitose transporto priemonės vietose.
- 2.2. Įėjimo apačios aukštis nustatomas tiesiogiai nuo žemės paviršiaus arba nuo horizontalios per vidurį einančios plokštumos išilgine kryptimi, esančios žemiau vienu laipteliu.

## 1 DALIS

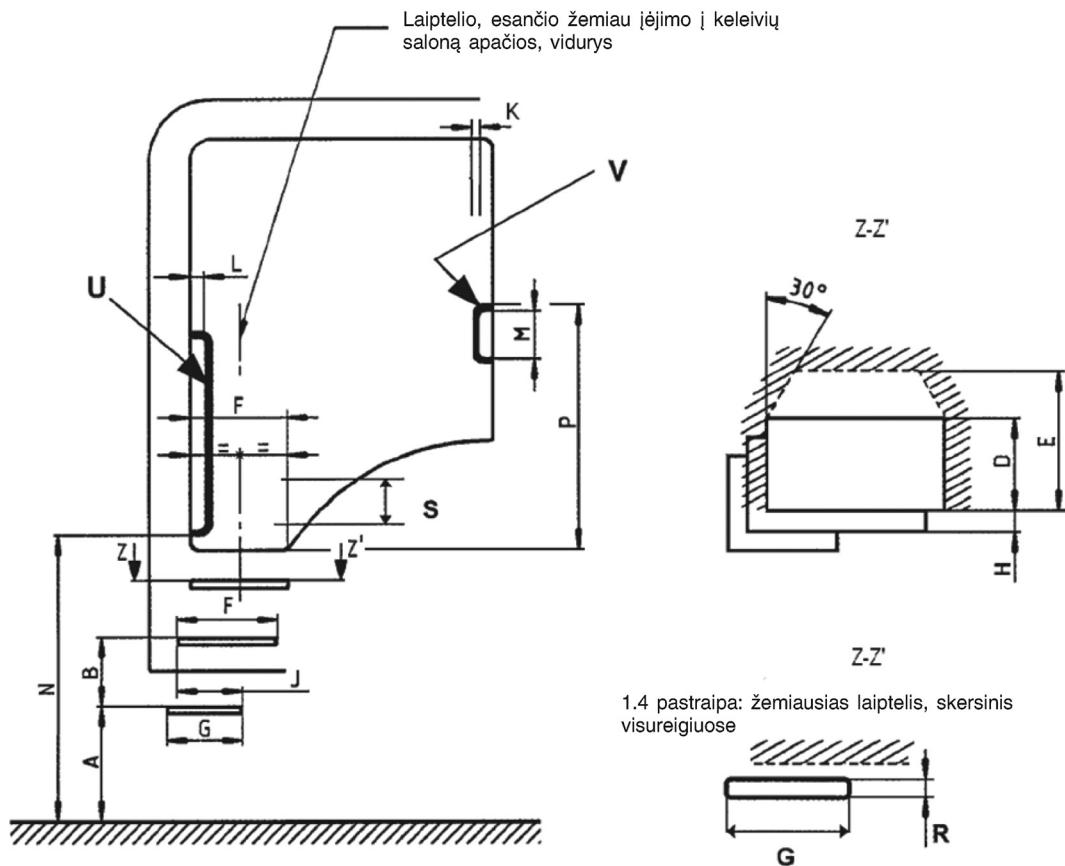
**Reikalavimai dėl įlipimo ir išlipimo per keleivių salono dureles N<sub>2</sub> kategorijos transporto priemonėse, kurių didžiausia masė viršija 7,5 tonos, ir N<sub>3</sub> kategorijos transporto priemonėse**

1. ĮLIPIMO Į KELEIVIŲ SALONĄ LAIPTELIAI (1 paveikslas)
- 1.1. Atstumas A nuo žemės iki žemiausiojo laiptelio viršutinio paviršiaus, matuojant važiuoti paruoštai transporto priemonei stovint ant horizontalaus ir lygaus paviršiaus, turi būti ne didesnis kaip 600 mm.
  - 1.1.1. Tačiau visureigėse transporto priemonėse atstumas A gali būti padidintas iki 700 mm.
- 1.2. Atstumas B tarp laiptelių viršutinio paviršiaus turi būti ne didesnis kaip 400 mm. Vertikalus atstumas tarp dviejų iš eilės laiptelių turi būti ne didesnis kaip 50 mm. Paskutinis reikalavimas netaikomas atstumui tarp viršutinio laiptelio ir keleivių salono įėjimo apačios.
  - 1.2.1. Tačiau visureigėse transporto priemonėse pirmiau minėtas atstumas tarp laiptelių gali būti padidintas iki 100 mm.
- 1.3. Be to, turi būti laikomasi tokių būtinausių geometrinių reikalavimų:
  - a) laiptelio gylis D: 80 mm;
  - b) atstumas E tarp laiptelių (įskaitant laiptelio gylį): 150 mm;
  - c) laiptelio plotis F: 300 mm;
  - d) žemiausiojo laiptelio plotis G: 200 mm;
  - e) laiptelio aukštis S: 120 mm;
  - f) skersinis laiptelių poslinkis H: 0 mm;
  - g) išilginis persidengimas (J) tarp to paties laiptatakio dviejų vienas po kitos einančių laiptelių arba tarp viršutinio laiptelio ir vairuotojo kabinos įėjimo apačios aukščio: 200 mm.
- 1.3.1. Tačiau visureigėse transporto priemonėse F vertė gali būti sumažinta iki 200 mm.
- 1.4. Visureigėse transporto priemonėse žemiausiasis laiptelis gali būti skersinio tipo, jei tai būtina dėl konstrukcijos ar naudojimo priežasčių. Tokiu atveju skersinio gylis R turi būti ne mažesnis kaip 20 mm.

- 1.4.1. Skersiniams draudžiama naudoti apvalaus skerspjuvio strypą.
- 1.5. Išlipant iš keleivių salono turi būti lengva rasti viršutinį laiptelį.
- 1.6. Visi įlipimo laipteliai turi būti sukonstruoti taip, kad būtų neslidūs. Be to, neapsaugoti nuo aplinkos oro ir purvo įėjimo laipteliai turi būti nutekamosios konstrukcijos (nuo jų paviršiaus turi nutekėti vanduo).
2. ĮLIPIMO Į KELEIVIŲ SALONĄ LAIKYMOSI RANKENŲ PRIEINAMUMAS (kaip parodyta 1 paveiksle)
- 2.1. Įlipimui į keleivių saloną įrengiami vieni ar daugiau turėklų ir laikymosi rankenų ar kitų lygiaverčių laikymosi įtaisų.
- 2.1.1. Visi turėklai, rankenos ar lygiaverčiai laikymosi įtaisai turi būti išdėstyti taip, kad juos galima būtų lengvai suimti ir jį neužstotų kelio į keleivių saloną.
- 2.1.2. Didžiausias leidžiamas turėklų, rankenų ar lygiaverčių laikymosi įtaisų pertrūkis rankos laikymosi vietoje gali būti 100 mm.
- 2.1.3. Jei į keleivių saloną įlipama daugiau kaip dviem laipteliais, turėklai, rankenos ar lygiaverčiai laikymosi įtaisai turi būti išdėstyti taip, kad asmuo vienu metu galėtų laikytis ir remtis abiem rankomis ir viena koja arba abiem kojomis ir viena ranka.
- 2.1.4. Turėklai, rankenos ar lygiaverčiai laikymosi įtaisai, išskyrus laiptatakį, turi būti išdėstyti taip, kad vairuotojams būtų patogiau leistis veidu į keleivių saloną.
- 2.1.5. Vairaratį galima laikyti laikymosi rankena.
- 2.2. Bent vienų turėklų, rankenos ar lygiaverčio laikymosi įtaiso apatinis kraštas, matuojant nuo žemės paviršiaus ir paruoštai važiuoti transporto priemonei stovint ant horizontalaus ir lygaus paviršiaus, turi būti ne daugiau kaip 1 850 mm aukštyje (N).
- 2.2.1. Tačiau visureigėse transporto priemonėse atstumas N gali būti padidintas iki 1 950 mm.
- 2.2.2. Jeigu keleivių salono įėjimo apačios aukštis matuojant nuo žemės paviršiaus yra didesnis nei N, šis aukštis prilyginamas N.
- 2.2.3. Be to, turėklų, rankenos ar lygiaverčio laikymosi įtaiso viršutinis kraštas nuo keleivių salono įėjimo apačios aukščio turi būti nutolęs ne mažiau kaip atstumu P, kuris lygus:
- a) turėklų, rankenų ar lygiaverčių laikymosi įtaisų (U) atveju – 650 mm;
- b) turėklų, rankenų ar lygiaverčių laikymosi įtaisų (V) atveju – 550 mm.
- 2.3. Turi būti laikomasi tokių geometrinių reikalavimų:
- a) suimamasis dydis K: mažiausias 16 mm, didžiausias 38 mm;
- b) ilgis M: ne mažiau kaip 150 mm;
- c) laisvasis atstumas iki transporto priemonės sudėtinių dalių L: ne mažiau kaip 40 mm, kai durelės atidarytos.

1 pav.

## Įlipimo į keleivių saloną laipteliai ir laikymosi rankenos



## 2 DALIS

**Reikalavimai dėl įlipimo ir išlipimo per keleivių salono dureles kitose nei N<sub>2</sub> kategorijos transporto priemonėse, kurių didžiausia masė viršija 7,5 tonas, ar N<sub>3</sub> kategorijos transporto priemonėse**

## 1. PAMINOS IR ĮLIPIMO LAIPTELIAI

- 1.1. M<sub>1</sub> ir N<sub>1</sub> kategorijų transporto priemonės, taip pat N<sub>2</sub> kategorijos transporto priemonės, kurių masė neviršija 7,5 tonos, turi turėti vieną ar daugiau paminą (-ų) ar įlipimo laiptelį (-ių), jeigu keleivių salono įėjimo apačios aukštis yra didesnis nei 600 mm virš žemės paviršiaus, išmatuotas eksploatuojamai transporto priemonei esant ant horizontalaus ir lygaus paviršiaus.

- 1.1.1. Tačiau visureigėse transporto priemonėse pirmiau minėtas atstumas gali būti padidintas iki 700 mm.

- 1.2. Visos paminos ir įlipimo laipteliai turi būti sukonstruoti taip, kad būtų neslidūs. Be to, neapsaugoti nuo aplinkos oro ir purvo paminos ir įėjimo laipteliai turi būti nutekamosios konstrukcijos (nuo jų paviršiaus turi nutekėti vanduo).



*III PRIEDAS***Transporto priemonės reikalavimai, susiję su jos manevringumu**

## 1. BENDRIEJI REIKALAVIMAI

- 1.1. Visose transporto priemonėse turi būti įrengtas atbulinės eigos įtaisas, kurį būtų galima valdyti iš vairuotojo vietos.
-