

DIREKTYVOS

KOMISIJOS DIREKTYVA 2010/19/ES

2010 m. kovo 9 d.

kuria iš dalies keičiama Tarybos direktyva 91/226/EEB bei Europos Parlamento ir Tarybos direktyva 2007/46/EB, siekiant pritaikyti jas prie tam tikrų kategorijų variklinių transporto priemonių ir jų priekabų purslų taškymo ribojimo sistemų technikos pažangos

(Tekstas svarbus EEE)

EUROPOS KOMISIJA,

atsižvelgdama į Sutartį dėl Europos Sąjungos veikimo,

atsižvelgdama į 2007 m. rugsėjo 5 d. Europos Parlamento ir Tarybos direktyvą 2007/46/EB, nustatančią motorinių transporto priemonių ir jų priekabų bei tokioms transporto priemonėms skirtų sistemų, sudėtinių dalių ir atskirų techninių mazgų patvirtinimo pagrindus (Pagrindų direktyva) ⁽¹⁾, ypač į jos 39 straipsnio 2 dalį,

kadangi:

(1) 1991 m. kovo 27 d. Tarybos direktyva 91/226/EEB dėl valstybių narių įstatymų, reglamentuojančių tam tikrų kategorijų motorinių transporto priemonių ir jų priekabų purslų taškymą ribojančias sistemas, suderinimo ⁽²⁾ yra viena atskirųjų direktyvų, susijusių su EB tipo patvirtinimo tvarka, nustatyta vadovaujantis Direktyva 2007/46/EB. Todėl Direktyvos 2007/46/EB nuostatos dėl transporto priemonių sistemų, sudėtinių dalių ir atskirų techninių mazgų taikomos Direktyvai 91/226/EEB.

(2) Atsižvelgiant į tai, kad EB tipo patvirtinimo tvarką privaloma taikyti visų kategorijų transporto priemonėms, kurioms taikoma Direktyva 2007/46/EB, būtina nustatyti darnuosius reikalavimus dėl visų kategorijų transporto

priemonių, kurioms taikoma Direktyva 91/226/EEB, išmetamų purslų taškymo ribojimo. Be to, būtina patikslinti, kad šie reikalavimai neprivalomi transporto priemonėms, pritaikytoms važiuoti bekele. Galiausiai būtina pritaikyti Direktyvos 91/226/EEB ir Direktyvos 2007/46/EB IV priedo nuostatas prie technikos pažangos, atsižvelgiant į įgytą patirtį.

(3) Todėl Direktyvas 91/226/EEB ir 2007/46/EB reikėtų atitinkamai iš dalies pakeisti.

(4) Šioje direktyvoje numatytos priemonės atitinka Motorinių transporto priemonių techninio komiteto nuomonę,

PRIĖMĖ ŠIĄ DIREKTYVĄ:

1 straipsnis

Direktyva 91/226/EEB iš dalies keičiama taip:

1) priedų sąrašas ir I, II bei III priedai iš dalies keičiami pagal šios direktyvos I priedą;

2) numerio neturintis priedas „Paveikslai“ pakeičiamas šios direktyvos II priedo tekstu.

2 straipsnis

Direktyvos 2007/46/EB IV priedo 43 punktas ir XI priedo 2 ir 4 priedėliai pakeičiami taip:

„43	Purslų slopinimo sistemos	Direktyva 91/226/EEB	L 103, 1991 4 23, p. 5				X	X	X	X	X	X	X
-----	---------------------------	----------------------	------------------------	--	--	--	---	---	---	---	---	---	---

⁽¹⁾ OL L 263, 2007 10 9, p. 1.

⁽²⁾ OL L 103, 1991 4 23, p. 5.

3 straipsnis

1. Nuo 2011 m. balandžio 9 d. valstybės narės negali atsakyti suteikti EB arba nacionalinio tipo patvirtinimo dėl priešasčių, susijusių su pusrslų taškymo ribojimu, jeigu transporto priemonė ir sudėtinė dalis atitinka Direktyvoje 91/226/EEB su pakeitimais, padarytais šia direktyva, nustatytus reikalavimus.

2. Nuo 2011 m. balandžio 9 d. valstybės narės negali atsakyti suteikti EB arba nacionalinio tipo patvirtinimo dėl priešasčių, susijusių su pusrslų taškymo ribojimu, jeigu transporto priemonė ir sudėtinė dalis neatitinka Direktyvoje 91/226/EEB su pakeitimais, padarytais šia direktyva, nustatytų reikalavimų.

3. Teikiant visos transporto priemonės EB tipo patvirtinimo paraišką, vadovaujantis Direktyva 2007/46/EB, transporto priemonių tipai, kurių nacionalinis arba EB tipo patvirtinimas buvo suteiktas atsižvelgiant į pusrslų taškymo ribojimą, neprivalo atitikti Direktyvoje 91/226/EEB nustatytų pusrslų taškymo ribojimo reikalavimų.

4 straipsnis

1. Valstybės narės ne vėliau kaip iki 2011 m. balandžio 8 d. priima ir paskelbia įstatymus ir kitus teisės aktus, reikalingus šiai direktyvai įgyvendinti. Jos nedelsdamos pateikia Komisijai tų nuostatų tekstus.

Valstybės narės pradeda taikyti šias nuostatas nuo 2011 m. balandžio 9 d.

Valstybės narės, priimdamos tas nuostatas, daro jose nuorodą į šią direktyvą arba tokia nuoroda daroma jas oficialiai skelbiant. Nuorodos darymo tvarką nustato valstybės narės.

2. Valstybės narės pateikia Komisijai šios direktyvos taikymo srityje priimtų pagrindinių nacionalinės teisės aktų nuostatų tekstus.

5 straipsnis

Ši direktyva įsigalioja dvidešimtą dieną nuo jos paskelbimo *Europos Sąjungos oficialiajame leidinyje*.

6 straipsnis

Ši direktyva skirta valstybėms narėms.

Priimta Briuselyje 2010 m. kovo 9 d.

Komisijos vardu

Pirmininkas

José Manuel BARROSO

I PRIEDAS

1. Direktyvos 91/226/EEB priedų sąrašas iš dalies keičiamas taip:

a) II priedo 3 priedėlio pavadinimas pakeičiamas taip:

„EB sudėtinės dalies tipo patvirtinimo informacinis dokumentas“;

b) III priedo pavadinimas pakeičiamas taip:

„III priedas. „Reikalavimai dėl EB transporto priemonės tipo patvirtinimo, atsižvelgiant į joje įrengtas pusrū taškymą ribojančias sistemas“;

1 priedėlis: „EB transporto priemonės tipo patvirtinimo informacinis dokumentas“;

2 priedėlis: „EB transporto priemonės tipo patvirtinimo sertifikato pavyzdys“;

c) eilutė „PAVEIKSLAI (1–9)“ pakeičiama taip:

„V priedas: 1 – 9 paveikslai“.

2. Direktyvos 91/226/EEB I priedas iš dalies keičiamas taip:

a) 9, 10 ir 11 punktai pakeičiami taip:

„9. *Pakeliamoji ašis*

„Pakeliamoji ašis“ – ašis, kaip apibrėžta Direktyvos 97/27/EB I priedo 2.15 punkte.

10. *Nepakrauta transporto priemonė*

„Nepakrauta transporto priemonė“ – parengta eksploatuoti transporto priemonė, kaip apibrėžta Europos Parlamento ir Tarybos direktyvos 2007/46/EB (*) I priedo 2.6 punkte.

11. *Protektorius*

„Protektorius“ – padangos dalis, kaip apibrėžta Direktyvos 92/23/EEB II priedo 2.8 punkte.

(*) OL L 263, 2007 10 9, p. 1.“

b) Įterpiami šie 13, 14 ir 15 punktai:

„13. *Puspriekabės vilkikas*

„Puspriekabės vilkikas“ – vilkikas, kaip apibrėžta Direktyvos 97/27/EB I priedo 2.1.1.2.2 punkte.

14. *Didžiausia techniškai leistina pakrautos transporto priemonės masė*

„Didžiausia techniškai leistina pakrautos transporto priemonės masė“ – didžiausia transporto priemonės masė, kaip apibrėžta Direktyvos 97/27/EB I priedo 2.6 punkte.

15. *Transporto priemonės tipas*

„Transporto priemonės tipas“ – šiomis savybėmis nesiskiriančių komplektinių, nekomplektinių arba sukomplektuotų transporto priemonių tipas, atsižvelgiant į pusrū taškymo ribojimą:

— pusrū taškymą ribojančio įtaiso (sumontuoto transporto priemonėje) tipu,

— gamintojo pusrū taškymą ribojančios sistemos tipo žymėjimu.“

3. Direktyvos 91/226/EEB II priedas iš dalies keičiamas taip:

a) 2–3.4.3 punktai pakeičiami taip:

„2. EB sudėtinės dalies tipo patvirtinimo paraiška

2.1. Purslų taškymą ribojančio įtaiso EB sudėtinės dalies tipo patvirtinimo paraišką, remdamasis Direktyvos 2007/46/EB 7 straipsniu, teikia gamintojas.

2.2. Informacinio dokumento pavyzdys pateikiamas 3 priedėlyje.

2.3. Už tipo patvirtinimo bandymus atsakingai technikos tarnybai pateikiama:

Keturi bandiniai: trys – bandymams atlikti, ketvirtąjį laboratorija saugo, kad būtų galima atlikti vėlesnę patikrą. Bandymus atliekanti laboratorija gali paprašyti daugiau bandinių.

2.4. Ženkilai

Kiekvienas bandinys turi turėti aiškiai ir nenutrūnami pažymėtą prekės ženklą arba pavadinimą ir tipo nuorodą bei pakankamai vietos EB sudėtinės dalies tipo patvirtinimo ženkliui.

3. EB sudėtinės dalies tipo patvirtinimo suteikimas

3.1. Jeigu laikomasi atitinkamų reikalavimų, vadovaujantis Direktyvos 2007/46/EB 10 straipsniu, turi būti suteiktas EB tipo patvirtinimas.

3.2. EB tipo patvirtinimo liudijimo pavyzdys pateikiamas 4 priedėlyje.

3.3. Vadovaujantis Direktyvos 2007/46/EB VII priedo nuostatomis, suteikiamas kiekvieno patvirtinto purslų taškymą ribojančio įtaiso tipo patvirtinimo numeris. Ta pati valstybė narė negali suteikti to paties numerio kito tipo purslų taškymą ribojančiam įtaisui.

3.4. Kiekvienas pagal šią direktyvą patvirtinto tipo reikalavimus atitinkantis purslų taškymą ribojantis įtaisas turi turėti EB sudėtinės dalies tipo patvirtinimo ženklą, kuris pritvirtinamas taip, kad būtų nenutrūnamas ir lengvai įskaitomas net tą įtaisą pritvirtinus prie transporto priemonės.

3.5. Vadovaujantis Direktyvos 2007/46/EB VII priedo priedėlio 1.3 punktu, prie patvirtinimo ženklo pridedamas A simbolis, jei tai yra energiją sugeriančio tipo įtaisai, arba S simbolis, jei tai yra orą ir vandenį atskiriančio tipo įtaisai.“

b) 1–4 priedėliai pakeičiami taip:

„1 priedėlis

Energiją sugeriančio tipo purslų taškymą ribojančių įtaisų bandymai

1. *Principas*

Šiuo bandymu apskaičiuojama įtaiso geba sulaikyti keliomis srovėmis į jį nukreiptą vandenį. Bandymo įrenginiu siekiama sukurti sąlygas, kuriomis, atsižvelgiant į padangos protektoriaus nuo žemės paviršiaus tęskiamo vandens kiekį ir greitį, turi veikti prie transporto priemonės pritvirtintas įtaisas.

2. *Įranga*

Žr. V priedo 8 paveikslą, kuriame pateikiamas bandymo įrenginio aprašas.

3. *Bandymo sąlygos*

3.1. Bandymai turi būti atlikti uždaroje patalpoje ramaus aplinkos oro sąlygomis.

3.2. Aplinkos ir bandinių temperatūra turi būti 21 (± 3) °C.

- 3.3. Turi būti naudojamas dejonizuotas vanduo.
- 3.4. Bandiniai kiekvienam bandymui turi būti parengti vilgant.
4. *Procedūra*
- 4.1. 500 (+ 0/- 5) mm pločio, 750 mm aukščio bandinys pritvirtinamas prie vertikalios bandymo įrangos plokštės, atkreipiant dėmesį į tai, kad bandinys į surinktuvą būtų tinkamai įstatytas ir kad jokia kliūtis negalėtų pakeisti vandens srovės krypties nei iki susidūrimo, nei po jo.
- 4.2. Nustatomas 0,675 (+/- 0,01) l/s vandens debito srautas ir iš horizontalaus 500 (+/- 2) mm atstumo į bandinį nukreipiama bent 90 l, bet ne daugiau kaip 120 l vandens (V priedo 8 paveikslas).
- 4.3. Vandeniui leidžiama nutekėti nuo bandinio į surinktuvą. Apskaičiuojama surinkto vandens procentinė dalis ir palyginama su išpurkšto vandens kiekiu.
- 4.4. Bandinys išbandomas penkis kartus pagal 4.2 ir 4.3 punktų reikalavimus. Apskaičiuojama vidutinė penkių bandymų procentinė dalis.
5. *Rezultatai*
- 5.1. Vidutinė procentinė dalis, apskaičiuota pagal 4.4 punktą, turi būti ne mažesnė kaip 70 %.
- 5.2. Jeigu, atlikus penkių bandymų seriją, didžiausia ir mažiausia procentinė surinkto vandens dalis nuo vidutinės procentinės dalies skiriasi daugiau kaip 5 %, ta penkių bandymų serija turi būti pakartota.
- Jeigu, atlikus antrąją penkių bandymų seriją, didžiausia ir mažiausia procentinė atgauto vandens dalis nuo vidutinės procentinės dalies skiriasi daugiau kaip 5 % ir jeigu mažesnioji vertė neatitinka 5.1 punkto reikalavimų, tipo patvirtinimas nesuteikiamas.
- 5.3. Atliekamas bandymas, kuriuo siekiama nustatyti, ar vertikalioji įtaiso padėtis turi poveikio gautiems rezultatams. Jeigu tai pasitvirtina, 4.1–4.4 punktuose aprašyta procedūra turi būti pakartota pasirinkus padėtis, kuriose užfiksuota didžiausia ir mažiausia surinkto vandens procentinė dalis; lieka galioti 5.2 punkto reikalavimai.
- Siekiant nustatyti vidutinę procentinę dalį, turi būti pasiremta atskirų rezultatų vidurkiu. Ši vidutinė procentinė dalis turi būti ne mažesnė kaip 70 %.

2 priedėlis

Orą ir vandenį nukreipiančio tipo pusrū taškymą ribojančių įtaisų bandymai

1. *Principas*
- Šio bandymo tikslas – nustatyti poringos medžiagos, skirtos sulaikyti į ją suslėgtuoju oru ir (arba) vandens purkštuvu purškiamą vandenį, veiksmingumą.
- Bandymo įranga turi imituoti sąlygas, kuriomis, atsižvelgiant į padangomis taškomo vandens kiekį ir greitį, būtų veikiami medžiaga, jeigu ta įranga būtų sumontuota transporto priemonėje.
2. *Įranga*
- Žr. V priedo 9 paveikslą, kuriame pateikiamas bandymo įrenginio aprašas.
3. *Bandymo sąlygos*
- 3.1. Bandymai turi būti atlikti uždaroje patalpoje ramaus aplinkos oro sąlygomis.
- 3.2. Aplinkos ir bandinių temperatūra turi būti 21 (± 3) °C.
- 3.3. Turi būti naudojamas dejonizuotas vanduo.

3.4. Bandiniai kiekvienam bandymui turi būti parengti vilgant.

4. Procedūra

4.1. Bandymo įrenginyje vertikaliai įtvirtinamas 305×100 mm bandinys, patikrinama, ar nėra tarpo tarp bandinio ir viršutinės lenktosios plokštumos ir ar padėklo padėtis yra tinkama. Į purkštuvu rezervuarą pripilama $1 \pm 0,005$ litro vandens ir purkštuvą pastatomas taip, kaip aprašyta schemoje.

4.2. Purkštuvą turi būti sureguliuotas taip:

slėgis (purkštuve) – 5 barai + 10 %/– 0 %;

debitas – 1 litras per minutę \pm 5 sekundes;

purškimas – apskritiminis, 50 ± 5 mm skersmens 200 ± 5 mm atstumu nuo bandinio, antgalis – $5 \pm 0,1$ mm skersmens.

4.3. Purškiama tol, kol nelieta vandens dulksnos, ir užregistruojama laiko trukmė. Palaukiama 60 sekundžių, kol vanduo iš bandinio išteka į padėklą, ir išmatuojamas surinkto vandens kiekis. Išmatuojamas purkštuvu rezervuare likusio vandens kiekis. Apskaičiuojama surinkto vandens procentinė dalis ir palyginama su išpurkšto vandens kiekiu.

4.4. Bandymas atliekamas penkis kartus ir apskaičiuojama vidutinė procentinė surinkto kiekio dalis. Prieš atliekant kiekvieną bandymą, patikrinama, ar padėklas, purkštuvu rezervuaras ir matavimo indas sausi.

5. Rezultatai

5.1. Vidutinė procentinė dalis, apskaičiuota pagal 4.4 punktą, turi būti ne mažesnė kaip 85 %.

5.2. Jeigu, atlikus penkių bandymų seriją, didžiausia ir mažiausia procentinė surinkto vandens dalis nuo vidutinės procentinės dalies skiriasi daugiau kaip 5 %, ta penkių bandymų serija turi būti pakartota. Jeigu, atlikus antrąją penkių bandymų seriją, didžiausia ir mažiausia procentinė atgauto vandens dalis nuo vidutinės procentinės dalies skiriasi daugiau kaip 5 % ir jeigu mažesnioji vertė neatitinka 5.1 punkto reikalavimų, tipo patvirtinimas nesuteikiamas.

5.3. Jeigu vertikali įtaiso padėtis turi poveikio gautiems rezultatams, 4.1–4.4 punktuose aprašyta procedūra turi būti pakartota pasirinkus tas padėtis, kuriose užfiksuota didžiausia ir mažiausia surinkto vandens procentinė dalis; lieka galioti 5.2 punkto reikalavimai.

Siekiant užfiksuoti kiekvieno bandymo rezultatus, lieka galioti 5.1 punkto reikalavimai.

3 priedėlis

Purslų taškymą ribojančių įtaisų EB sudėtinės dalies tipo patvirtinimo informacinis dokumentas Nr. ... (Direktyva 91/226/EEB)

Toliau nurodyta informacija (jei taikoma) turi būti pateikiama trimis egzemplioriais, kartu turi būti pateikiamas turinys. Turi būti pateikiami atitinkamo mastelio ir pakankamai išsamūs brėžiniai A4 formato lapuose arba A4 formato aplanke. Jei pateikiamos nuotraukos, jos turi būti pakankamai aiškios.

Jei sistemos, sudėtinės dalys ar atskiri techniniai mazgai yra su elektroniniais valdikliais, būtina pateikti informaciją apie jų veikimą.

0. BENDROJI DALIS

0.1. Gamyklinė markė (gamintojo prekės pavadinimas):

0.2. Tipas:

0.5. Gamintojo pavadinimas ir adresas:

0.7. Jei tai yra sudėtinės dalys ir atskiri techniniai mazgai, EB patvirtinimo ženklų vieta ir ženklinimo metodas:

0.8. Surinkimo gamyklos (-ų) adresas (-ai):

1. PRIETAISO APRAŠAS

1.1. Purslų taškymą ribojančio įtaiso techninis aprašas, kuriame nurodomas jo fizinis veikimo principas ir atitinkamas bandymas, kuris turi būti jam taikomas:

1.2. Naudotos medžiagos:

1.3. Pakankamai išsamus (-ūs) ir atitinkamo mastelio brėžinys (-iai), kad būtų galima šias medžiagas atpažinti. Brėžinyje turi būti nurodyta vieta EEB sudėtinės dalies tipo patvirtinimo ženklui:

Data

Pasirašė

4 priedėlis

PAVYZDYS

(didžiausias formatas: A4 (210 × 297 mm))

EB TIPO PATVIRTINIMO SERTIFIKATASTipo patvirtinimą suteikiančios
institucijos spaudasPranešimas apie transporto priemonės/sudėtinės dalies/atskiro techninio mazgo ⁽¹⁾:

- EB tipo patvirtinimu,
- EB tipo išplėtimo patvirtinimu,
- atsisakymu suteikti EB tipo patvirtinimą,
- EB tipo patvirtinimo panaikinimu,

atsižvelgiant į Direktyvą 91/226/EEB su paskutiniais pakeitimais, padarytais Komisijos direktyva 2010/19/ES ⁽²⁾.

Tipo patvirtinimo numeris:

Išplėtimo patvirtinimo motyvas:

I SKIRSNIS

- 0.1. Gamyklinė markė (gamintojo prekės pavadinimas):
- 0.2. Tipas:
- 0.3. Tipas, jei transporto priemonė / komponentai / atskiras techninis agregatas paženklinėti jo žymeniu, identifikavimo priemonės ⁽¹⁾ ⁽³⁾:
- 0.3.1. Minėto ženklo vieta:
- 0.4. Transporto priemonės kategorija ⁽⁴⁾
- 0.5. Gamintojo pavadinimas ir adresas:
- 0.7. Jei tai yra sudėtinės dalys ir atskiri techniniai mazgai, EB patvirtinimo ženklo vieta ir ženklavimo metodas:
- 0.8. Surinkimo gamyklos (-ų) adresas (-ai):

II SKIRSNIS

1. Papildoma informacija (kai taikoma): žr. papildymą.
2. Už bandymus atsakinga technikos tarnyba:
3. Bandymų ataskaitos pateikimo data:
4. Bandymų ataskaitos numeris:
5. Pastabos (jei yra): žr. papildymą.
6. Vieta:
7. Data:
8. Parašas:
9. Priedama informacinių dokumentų, kuriuos pateikia tipo patvirtinimą suteikianti institucija ir kuriuos paprašius galima gauti, rodyklė.

⁽¹⁾ Kas nereikalinga, išbraukti.

⁽²⁾ OL L 72, 2010 3 20, p. 17.

⁽³⁾ Jeigu tipo ženklavimo priemonės sudarytos iš ženklų, netinkančių transporto priemonės, sudėtinės dalies ar atskiro techninio mazgo, kuriems taikomas šis tipo patvirtinimo liudijimas, tipams apibūdinti, tokie ženklai dokumentuose žymimi simboliu „?“ (pvz., ABC??123??).

⁽⁴⁾ Kaip apibrėžta Direktyvos 2007/46/EB II priedo A dalyje.

*Papildymas***pridedamas prie transporto priemonės EB tipo patvirtinimo liudijimo Nr. ... dėl purslų taškymą ribojančių įtaisų sudėtinųjų dalių tipo patvirtinimo pagal Direktyvą 91/226/EEB su paskutiniais pakeitimais, padarytais Direktyva 2010/19/ES**

1. Papildoma informacija

1.1. Įtaiso veikimo principas: energijos sugertis ir (arba) oro ir vandens kreiptuvai ⁽¹⁾:

1.2. Purslų taškymą ribojančių įtaisų charakteristikos (trumpas aprašas, prekės ženklas arba pavadinimas, numeris (-iai)):

5. Pastabos (jei yra):

⁽¹⁾ Kas nereikalinga, išbraukti.“

4. Direktyvos 91/226/EEB III priedas iš dalies keičiamas taip:

a) 0.1 ir 0.2 punktai pakeičiami taip:

„**TAIKYMO SRITIS**

0.1. N ir O kategorijų transporto priemonėse, išskyrus bekele važiuoti pritaikytas transporto priemones, kaip apibrėžta Direktyvos 2007/46/EB II priede, purslų taškymą ribojančios sistemos konstruojamos ir (arba) įrengiamos taip, kad būtų laikomasi šiame priede nustatytų reikalavimų. Važiuklių ir (arba) transporto priemonių su kabina atveju, šie reikalavimai gali būti taikomi tik ratams, dengiamiems kabinos.

Jeigu tai yra N1 ir N2 kategorijų transporto priemonės, kurių didžiausia leidžiama pakrautos transporto priemonės masė neviršija 7,5 tonos, gamintojo prašymu gali būti taikomi Direktyvos 78/549/EEB (*) reikalavimai, užuot taikius šios direktyvos reikalavimus.

0.2. Šio priedo reikalavimų, susijusių su purslų taškymą ribojančiais įtaisais, kaip apibrėžta I priedo 4 punkte, taikyti neprivaloma N, O₁ ir O₂ kategorijų transporto priemonėms, kurių didžiausia leidžiama pakrautos transporto priemonės masė neviršija 7,5 tonos, važiuklėms ir (arba) transporto priemonėms su kabina, transporto priemonėms be kėbulo arba transporto priemonėms, kuriose purslų taškymą ribojantys įtaisai būtų nesuderinami su jų paskirtimi. Tačiau, jeigu tie įtaisai pirmiau minėtose transporto priemonėse sumontuoti, jie turi atitikti šios direktyvos reikalavimus.

(*) OL L 168, 1978 6 26, p. 45.“;

b) 4 punktas pakeičiamas taip:

„**4. Išorinio apsauginio sudėtinės dalies padėtis**

Atstumas (c) nuo išilginės plokštumos, liečiančios išorinį padangos paviršių, išskyrus bet kokias padangos iškyšas prie žemės paviršiaus, ir išorinio apsauginio sudėtinės dalies vidinis kraštas neturi viršyti 100 mm (V priedo 1a ir 1b paveiksluose).“;

c) Išbraukiami 4.1 ir 4.2 punktai;

d) 7.1.1 punktas pakeičiamas taip:

„7.1.1. Tiesiogiai virš padangos (padangų), prieš ją (jas) arba už jos (jų) esančias zonas sparnai turi dengti taip, kaip toliau nurodyta.

a) Jeigu tiltas yra vienašis arba daugiašis, priekinis kraštas (C) turi tęstis į priekį, kol pasieks O–Z linijos tašką, kuriame θ (teta) yra ne aukščiau kaip 45° virš horizontalės.

Galinis kraštas (V priedo 2 paveikslas) turi tęstis į apačią tiek, kad nebūtų daugiau kaip 100 mm virš rato centrą kertančios horizontalios linijos.

b) Jeigu tiltai yra daugiašiai, θ kampas taikomas tik priekiniam tiltui, o su galinio krašto aukščiu susijęs reikalavimas taikomas tik galiniam tiltui.

- c) Bendras sparno plotis (q) (V priedo 1a paveikslas) turi būti toks, kad jis bent būtų lygus padangos pločiui (b) arba visam dviejų padangų pločiui (t), jei tai yra sudvejinti ratai, atsižvelgiant į tolimesnias padangos ir (arba) rato sąrankos iškyšas, kurias yra nurodęs gamintojas. „b“ ir „t“ dydžiai matuojami stebulės aukštyje, neatsižvelgiant į kokius nors padangos paviršiaus žymenis, briaunas, apsaugines juostas ir t. t.“;

- e) 7.1.3 punktas pakeičiamas taip:

„7.1.3. Jeigu pritvirtinti sparnai sudaryti iš kelių sudėtinių dalių, juose neturi būti jokių angų, pro kurias transporto priemonei važiuojant gali būti taškomi pūslai. Šis reikalavimas pripažįstamas įvykdytu, jeigu, tiek pakrovus transporto priemonę, tiek jos nepakrovus, radialinė srovė, tekanti į išorę nuo rato centro per visą važiuojamojo padangos paviršiaus plotį, tačiau neišeinanti už sparno dengiamos zonos ribų, visais atvejais atsimuša į pūslų taškymą ribojančios sistemos dalį.“;

- f) 7.2.1, 7.2.2 ir 7.2.3 punktai pakeičiami taip:

„7.2.1. Jeigu tiltai yra vienašiai, išorinio apsauginio sudėtinės dalies apatinis kraštas negali būti mažesniu atstumu arba spinduliu, nei toliau nurodyta, matuojant nuo rato centro, išskyrus apatinius galus, kurie gali būti suapvalinti (V priedo 2 paveikslas).

Pneumatinė pakaba

- | | | |
|--|---|-------------------|
| <p>a) tiltai, ant kurių sumontuoti vairuojamieji ratai arba savikreipiai ratai:
nuo priekinio krašto (priekinės transporto dalies link, C galas)
iki galinio krašto (galinės transporto priemonės dalies link, A galas);</p> | } | $R_v \leq 1,5 R$ |
| <p>b) tiltai, ant kurių sumontuoti nevairuojamieji ratai:
nuo priekinio krašto (C galas)
iki galinio krašto (A galas).</p> | } | $R_v \leq 1,25 R$ |

Mechaninė pakaba

- a) bendra taisyklė – $R_v \leq 1,8 R$
- b) nevairuojamųjų ratų, skirtų pakrautoms transporto priemonėms, kurių techniškai leidžiama masė didesnė kaip $7,5 t$ – $R_v \leq 1,5 R$

kur R – ant transporto priemonės sumontuotos padangos skersmuo, R_v – spinduliu išreikštas atstumas, rodantis nuotolį iki išorinio apsauginio sudėtinės dalies apatinio krašto.

7.2.2. Jeigu tiltai yra daugiašiai, 7.2.1 punkte nustatyti reikalavimai netaikomi tarp skersinių vertikaliųjų plokštumų, einančių per pirmojo ir paskutiniojo tilto centrą, kur išorinio apsauginio sudėtinės dalies gali būti tiesi, kad būtų užtikrintas pūslų taškymą ribojančios sistemos vienodumas (V priedo 4 paveikslas).

7.2.3. Atstumas nuo viršutinio iki apatinio pūslų taškymą ribojančios sistemos taško (sparno ir išorinio apsauginio sudėtinės dalies), matuojamas bet kuriame skerspjūvio taške, statmename sparnui (žr. V priedo 1b ir 2 paveikslai), visuose taškuose turi tęstis ne mažiau kaip 45 mm už vertikalios linijos, kertančios rato ar pirmojo rato, jeigu tiltai yra daugiašiai, centrą. Šis matmuo prieš minėtą liniją palaipsniui gali mažėti.“

- g) Įterpiami šie punktai 7.2.5 ir 7.2.6:

„7.2.5. 7.2.3 ir 7.2.4 punktuose nustatytų reikalavimų galima tam tikroje vietoje nepaisyti, kai apsauginio sudėtinės dalies sudaryta iš įvairių santykinai nejudrių dalių.

7.2.6. Vilkikai, pritaikyti puspriekabes su žema važiuokle vilkti (apibrėžti 1978 m. standarto ISO 612 6.20 punkte), kurių kakliuko lizdo aukštis nuo žemės paviršiaus gali būti lygus arba mažesnis kaip 1 100 mm, gali būti sukonstruoti taip, kad jiems būtų galima netaikyti 7.1.1 punkto a papunktyje, 7.1.3 punkte ir 7.2.4 punkte nustatytų reikalavimų. Tokiu atveju, kai šie vilkikai sujungti su puspriekabėmis, sparnai ir apsauginio sudėtinės dalys gali nedengti tiesiogiai virš padangų, sumontuotų ant galinių ašių, esančios zonos, kad pūslų taškymą ribojanti sistema nebūtų sugadinta. Tačiau šių transporto priemonių sparnai ir apsauginio sudėtinės dalys turi atitikti minėtuose punktuose nustatytus reikalavimus srityse, kurios išsidėsčiusios priešais šias padangas ir už jų daugiau kaip 60° kampų nuo vertikaliosios linijos, kertančios rato centrą.

Todėl, kai šios transporto priemonės nenaudojamos su puspriekabėmis, jos turi būti sukonstruotos taip, kad atitiktų pirmoje pastraipoje nustatytus reikalavimus.

Kad būtų laikomasi minėtų reikalavimų, sparnai ir apsauginio sudėtinės dalys gali būti, pavyzdžiui, su nuimamomis detalėmis.“

h) 7.3.1 punktas pakeičiamas taip:

„7.3.1. Purvasaugio plotis turi atitikti 7.1.1 punkto c papunktyje nustatytą reikalaujamą plotį (q), išskyrus atvejus, kai purvasaugis yra sparnuose; tokiu atveju purvasaugio plotis turi būti bent lygus padangos protektoriaus pločiui.

Po sparnu esančios purvasaugių dalies plotis turi atitikti šioje pastraipoje nustatytas sąlygas; bet kuriame šone galima taikyti 10 mm leidžiamą nuokrypą.“

i) 7.3.3 punktas pakeičiamas taip:

„7.3.3. Didžiausias apatinio krašto aukštis neturi viršyti 200 mm (V priedo 3 paveikslas).

Jeigu tai yra galinis tiltas ir jei išorinio apsauginio sudėtinės dalies apatinio krašto radialinis ilgis (Rv) neviršija padangų, sumontuotų ant to tilto ratų, spindulio matmenų, minėtas atstumas didinamas iki 300 mm.

Didžiausias purvasaugio apatinio krašto aukštis nuo žemės paviršiaus gali būti padidintas iki 300 mm, jeigu, gamintojo nuomone, tai yra techniškai priimtina, atsižvelgiant į pakabos charakteristikas.“

j) 7.3.5 punkte nuoroda „4b paveikslas“ pakeičiama nuoroda „V priedo 4 paveikslas“

k) 9.3.2.1 punktas pakeičiamas taip:

„9.3.2.1. Apatinis pusrūšų taškymą ribojančio įtaiso kraštas nuo žemės paviršiaus turi būti ne aukščiau kaip 200 mm.

Didžiausias purvasaugio apatinio krašto aukštis nuo žemės paviršiaus gali būti padidintas iki 300 mm, jeigu, gamintojo nuomone, tai yra techniškai priimtina, atsižvelgiant į pakabos charakteristikas.“

l) Įterpiamas šis 10 punktas:

„10. Jeigu tiltai yra daugiausiai, vienos iš ašių, kuri nėra labiausiai nutolusi į galą, pusrūšų taškymą ribojanti sistema gali nedengti viso padangos protektoriaus pločio, kai toje vietoje viena kitą dengia pusrūšų taškymą ribojanti sistema ir ašių, pakabos arba važiuoklės konstrukcija.“

m) priedėlis išbraukiamas;

n) pridedami šie 1 ir 2 priedėliai:

„1 priedėlis

INFORMACINIS DOKUMENTAS NR. ... DĖL TRANSPORTO PRIEMONĖS EB TIPO PATVIRTINIMO, ATSIŽVELGIANT Į SUMONTUOTAS PURSLŲ TAŠKYMĄ RIBOJANČIAS SISTEMAS (DIREKTYVA 91/226/EEB SU PASKUTINIAIS PAKEITIMAIS, PADARYTAIS DIREKTYVA 2010/19/ES) (*)

(dėl aiškinamųjų pastabų žr. Direktyvos 2007/46/EB I priedą)

Toliau nurodyta informacija (jei taikoma) turi būti pateikiama trimis egzemplioriais, kartu turi būti pateikiamas turinys. Turi būti pateikiami atitinkamo mastelio ir pakankamai išsamūs brėžiniai A4 formato lapuose arba A4 formato aplanke. Jei pateikiamos nuotraukos, jos turi būti pakankamai aiškios.

Jei sistemos, sudėtinės dalys ar atskiri techniniai mazgai yra su elektroniniais valdikliais, būtina pateikti informaciją apie jų veikimą.

0. BENDROJI DALIS

0.1. Gamyklinė markė (gamintojo prekės pavadinimas):

- 0.2. Tipas:
- 0.2.1. Komerčinis (-iai) pavadinimas (-ai) (jeigu taikoma):
- 0.3. Tipo identifikavimo priemonės, jeigu pažymėta ant transporto priemonės ^(b)
- 0.3.1. Minėto ženklo vieta:
- 0.4. Transporto priemonės kategorija ^(c):
- 0.5. Gamintojo pavadinimas ir adresas:
- 0.8. Surinkimo gamyklos (-ų) adresas (-ai):
1. TRANSPORTO PRIEMONĖS KONSTRUKCIJOS BENDROSIOS CHARAKTERISTIKOS
- 1.1. Tipinės transporto priemonės nuotraukos ir (arba) brėžiniai:
- 1.3. Ašių ir ratų kiekis:
- 1.3.1. Ašių su sudvejintais ratais skaičius ir padėtis:
- 1.3.2. Vairuojamuosius ratus turinčių ašių skaičius ir padėtis
2. MASĖ IR MATMENYS ^(d) ^(e)
- (kilogramais ir milimetrais; kur taikoma, pateikite nuorodas į brėžinius)
- 2.1. Transporto priemonės (visiškai pakrautos) bazė ^(e) ^(f):
- 2.6. Parengtos eksploatuoti transporto priemonės masė (didžiausia ir mažiausia kiekvieno varianto masė)
- Parengtos eksploatuoti transporto priemonės masė su kėbulu ir, M₁ kategorijai nepriskiriamo vilkiko atveju, su sukabintuvu, jei gamintojas jį yra įrengęs, arba važiuoklės ar važiuoklės su kabina masė, be kėbulo ir (arba) sukabintuvo, jeigu gamintojas neįrengė kėbulo ir (arba) sukabintuvo (įskaitant skysčius, įrankius, atsarginį ratą, jei jis yra, ir vairuotoją bei ekipažo, jei (jei autobusai yra miesto ir tarp miestiniai) nario masę, jeigu transporto priemonėje yra sėdynė ekipažo nariui) ^(h) (didžiausia ir mažiausia kiekvieno varianto masė):
- 2.6.1. Šios masės pasiskirstymas tarp ašių ir, jei tai yra puspriekabė arba priekaba, kurios ašis sutampa su jos sunkio centru, sukabinimo taško apkrova (kiekvieno varianto didžiausia ir mažiausia apkrova):
- 2.8. Didžiausia techniškai leistina pakrautos transporto priemonės masė, kurią nurodo gamintojas ⁽ⁱ⁾ ^(j):
9. KĖBULAS
- 9.20. Purslų taškymą ribojanti sistema
- 9.20.0. Įrengta: taip/ne/nekomplektinė ⁽¹⁾
- 9.20.1. Trumpas transporto priemonės aprašas atsižvelgiant į jos purslų taškymą ribojančią sistemą ir sudedamąsias dalis:
- 9.20.2. Išsamūs purslų taškymą ribojančios sistemos ir jos vietos transporto priemonėje brėžiniai, kuriuose pateikti Direktyvos 91/226/EEB V priedo paveiksluose nustatyti matmenys, atsižvelgiant į padangos ir (arba) rato derinių tolimiausias iškyšas:
- 9.20.3. Purslų taškymą ribojančio (-ių) įtaiso (-ų) patvirtinimo numeris (-iai):

Data, rinkmena

(*) Jeigu tai yra N1 kategorijos transporto priemonės ir N2 kategorijos transporto priemonės, kurių didžiausia techniškai leistina pakrautos transporto priemonės masė neviršija 7,5 tonos ir kurioms taikoma šios direktyvos III priedo 0.1 punkte nustatyta nukrypti leidžianti nuostata, gali būti naudojamas Direktyvos 78/549/EEB II priede nurodytas informacinis dokumentas.

2 priedėlis

PAVYZDYS

(didžiausias formatas: A4 (210 × 297 mm))

EB TIPO PATVIRTINIMO SERTIFIKATASTipo patvirtinimą suteikiančios
institucijos spaudas

Pranešimas apie transporto priemonės/sudėtinės dalies/atskiro techninio mazgo:

- EB tipo patvirtinimą ⁽¹⁾,
- EB tipo išplėtimo patvirtinimą ⁽¹⁾,
- atsisakymą suteikti EB tipo patvirtinimą ⁽¹⁾,
- EB tipo patvirtinimo panaikinimą ⁽¹⁾,

atsižvelgiant į Direktyvą 226/91/EEB su paskutiniais pakeitimais, padarytais Direktyva 2010/19/ES ⁽¹⁾.

Tipo patvirtinimo numeris:

Išplėtimo patvirtinimo motyvas:

I SKIRSNIS

- 0.1. Gamyklinė markė (gamintojo prekės pavadinimas):
- 0.2. Tipas:
- 0.3. Tipo, jei transporto priemonė/komponentai/atskiras techninis agregatas paženklinėti jo žymeniu, identifikavimo priemonės ⁽¹⁾ ⁽²⁾:
- 0.3.1. Minėto ženklo vieta:
- 0.4. Transporto priemonės kategorija ⁽²⁾ ⁽³⁾
- 0.5. Gamintojo pavadinimas ir adresas:
- 0.7. Jei tai yra sudėtinės dalys ir atskiri techniniai mazgai, EB patvirtinimo ženklo vieta ir ženklavimo metodas:
- 0.8. Surinkimo gamyklos (-ų) adresas (-ai):

II SKIRSNIS

1. Papildoma informacija (kai taikoma): žr. papildymą.
2. Už bandymus atsakinga technikos tarnyba:
3. Bandymų ataskaitos pateikimo data:
4. Bandymų ataskaitos numeris:
5. Pastabos (jei yra): žr. papildymą.
6. Vieta:
7. Data:
8. Parašas:
9. Pridedama informacinių dokumentų, kuriuos pateikia tipo patvirtinimą suteikianti institucija ir kuriuos paprašius galima gauti, rodyklė.

⁽¹⁾ Kas nereikalinga, išbraukti.

⁽²⁾ Jeigu tipo ženklavimo priemonės sudarytos iš ženklų, netinkančių transporto priemonės, sudėtinės dalies ar atskiro techninio mazgo, kuriems taikomas šis tipo patvirtinimo liudijimas, tipams apibūdinti, tokie ženklai dokumentuose žymimi simboliu „?“ (pvz., ABC??123??).

⁽³⁾ Kaip apibrėžta Direktyvos 2007/46/EB II priedo A dalyje.

Papildymas

PRIDEDAMAS PRIE TRANSPORTO PRIEMONĖS EB TIPO PATVIRTINIMO LIUDIJIMO NR. ... PAGAL DIREKTYVĄ
91/226/EEB SU PASKUTINIAIS PAKEITIMAIS, PADARYTAIS DIREKTYVA 2010/19/ES

1. Papildoma informacija
 - 1.1. Purslų taškymą ribojančių įtaisų charakteristikos (tipas, trumpas aprašas, prekės ženklas arba pavadinimas, sudėtinės dalies tipo patvirtinimo numeris (-iai)):
 5. Pastabos (jei yra):“
-

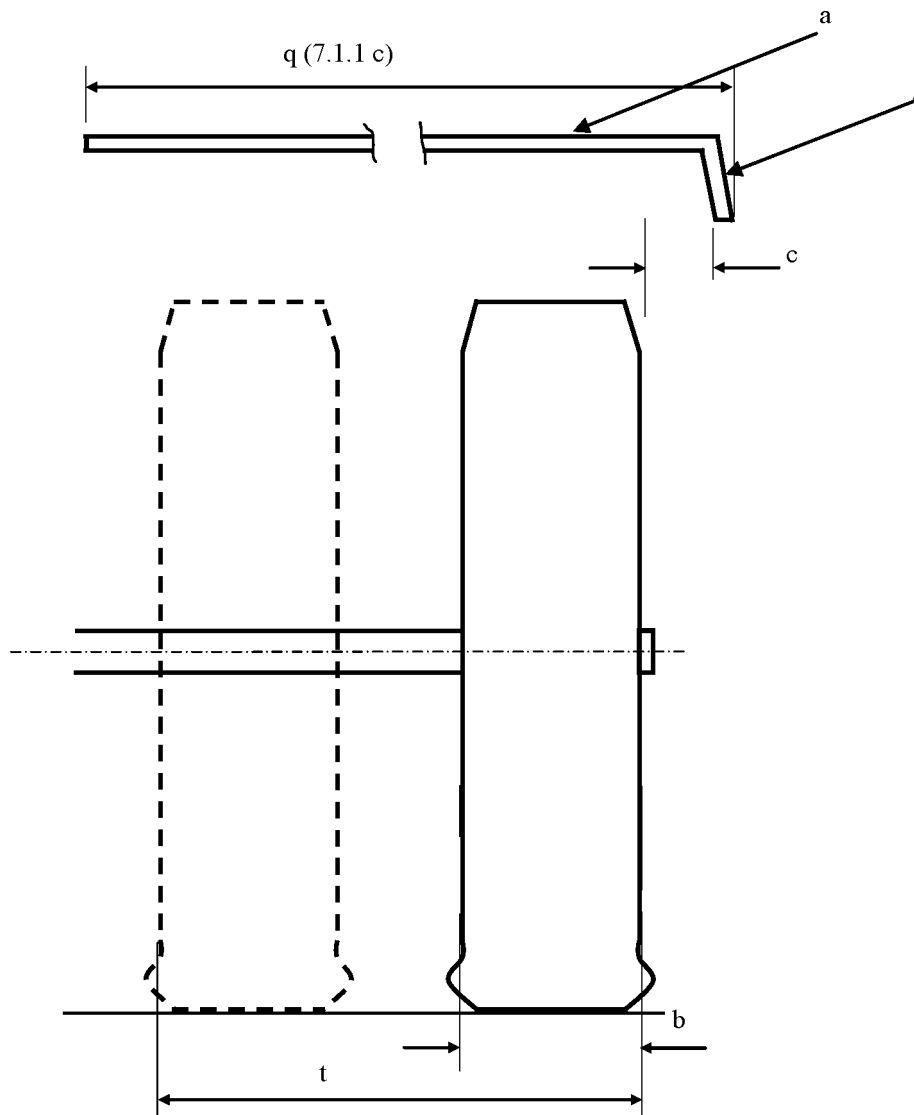
II PRIEDAS

„V PRIEDAS

PAVEIKSLAI

1a paveikslas

Sparno (a) plotis (q) ir apsauginio sudėtinės dalies (j) padėtis



Pastaba: paveiksluose pateiktos nuorodos į atitinkamus III priedo punktus.

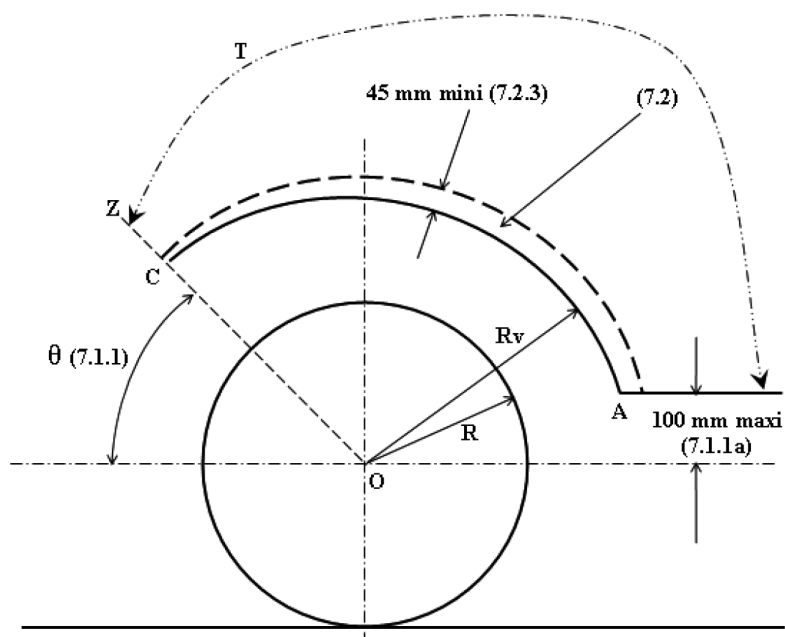
1b paveikslas

Išorinio apsauginio sudėtinės dalies matavimo pavyzdys



2 paveikslas

Sparno ir išorinio apsauginio sudėtinės dalies matmenys

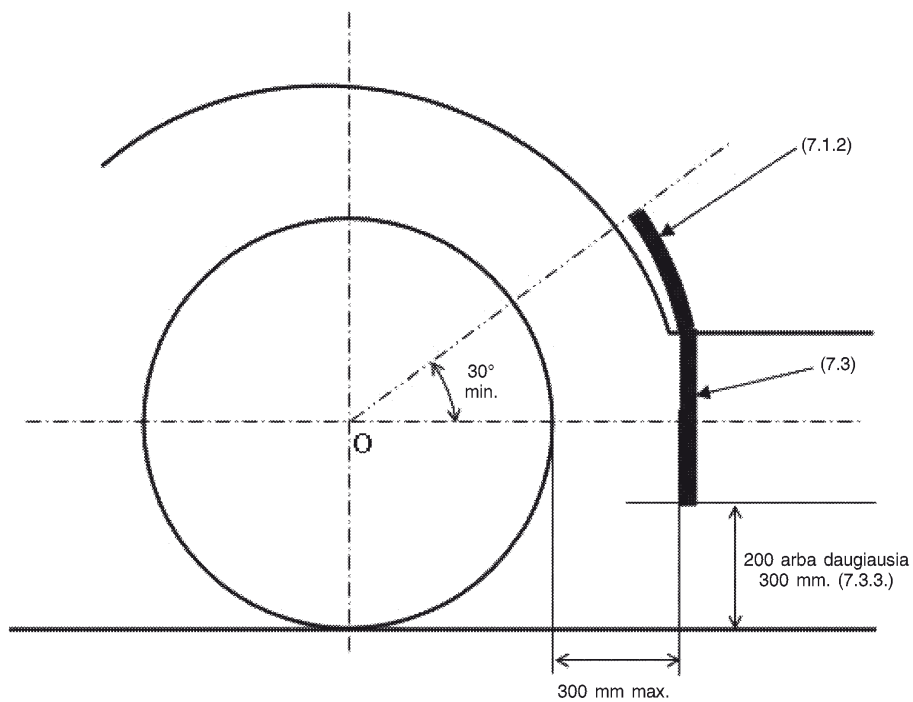


Pastaba

1. Minėtuose paveiksluose pateiktos nuorodos į atitinkamus III priedo punktus.
2. T – sparno dydis.

3 paveikslas

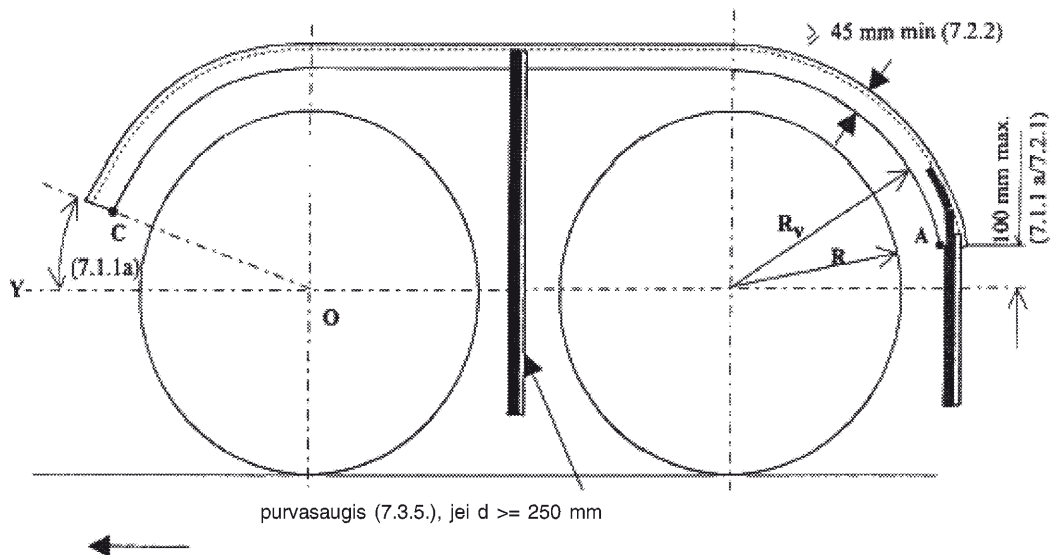
Sparno ir purvasaugio padėtis



Pastaba. Minėtuose paveiksluose pateiktos nuorodos į atitinkamus III priedo punktus.

4 paveikslas

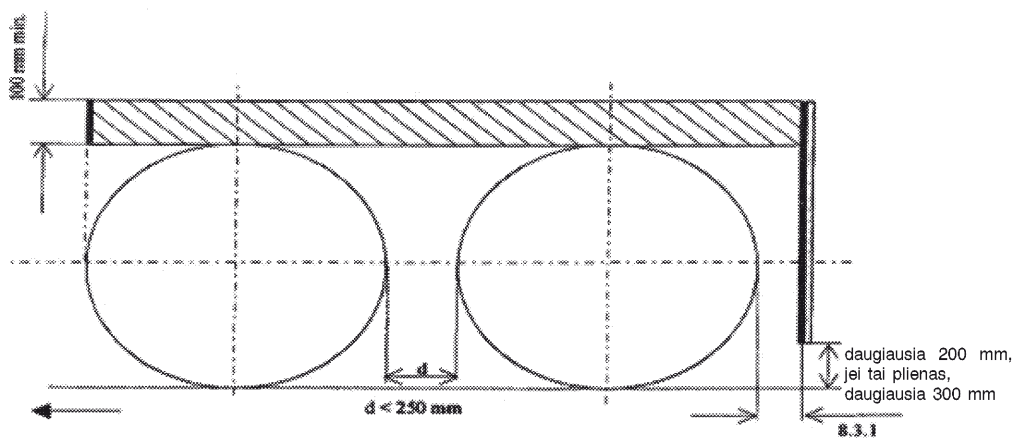
Schema, kurioje pavaizduota pusrų taškumą ribojančios sistemos (sparnas, purvasaugis, išorinio apsauginio sudėtinė dalis) ir daugiaašiams tiltams skirtų pusrų taškumą ribojančių įtaisų (energiją sugeriančio tipo) sąranka



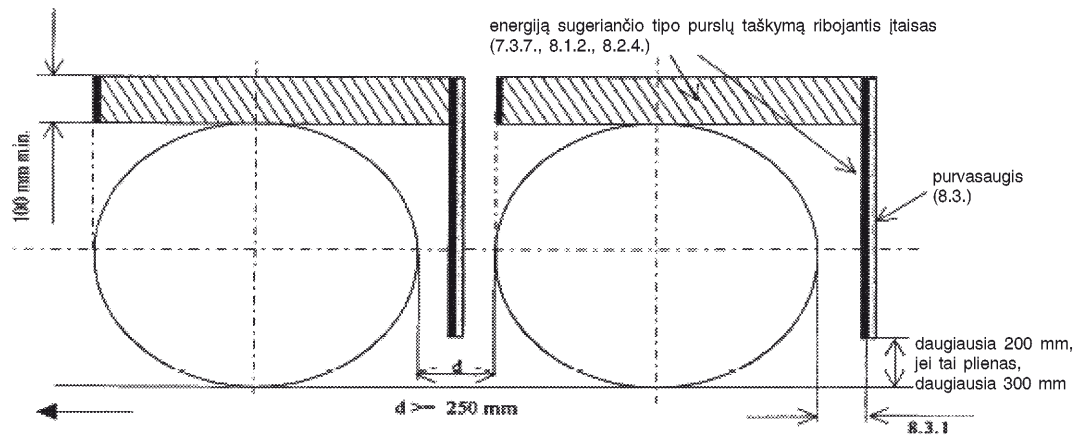
5 paveikslas

Schema, kurioje pavaizduota pusrų taškumą ribojančios sistemos ir tiltams, ant kurių sumontuoti nevairuojamieji ratai ar savikreipiai ratai, skirtų pusrų taškumą ribojančių įtaisų (energiją sugeriančio tipo) sąranka

(III priedo 6.2 ir 8 punktai)



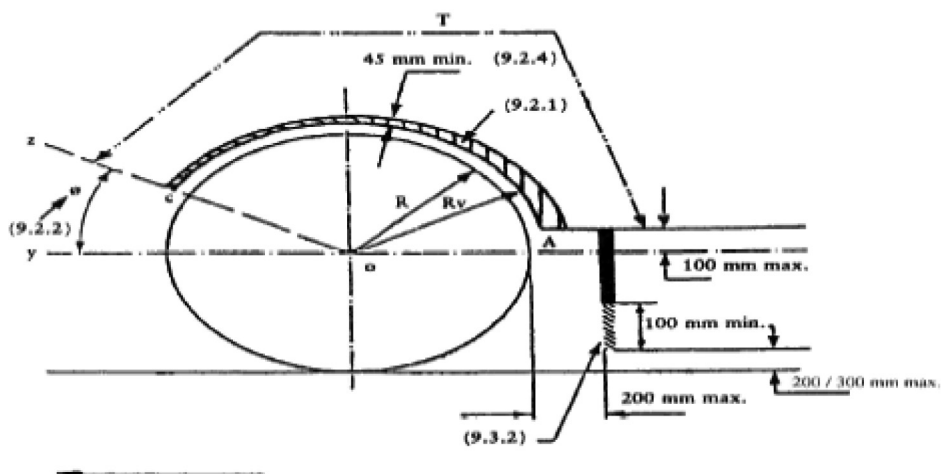
a) ant daugiaašių tiltų sumontuotos padangos, tarp kurių atstumas yra mažesnis nei 250 mm.



b) ant vienašių arba daugiaašių tiltų sumontuotos padangos, tarp kurių atstumas ne mažesnis kaip 250 mm.

6 paveikslas

Schema, kurioje pavaizduota pusrūšų taškumą ribojančios sistemos ir tiltams, ant kurių sumontuoti vairuojamieji, savikreipiai ar nevairuojamieji ratai, skirtų pusrūšų taškumą ribojančių įtaisų su sumontuotais oro ir vandens kreiptuvais sąranka

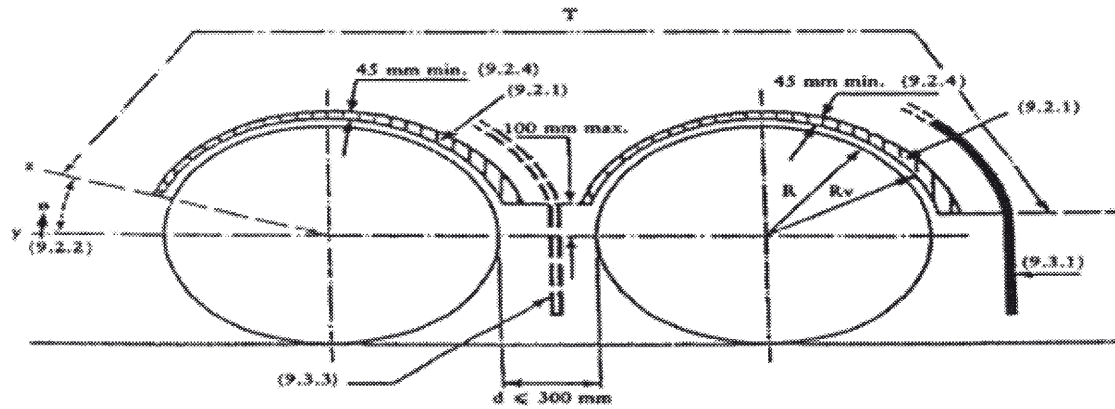


Pastaba

1. Paveiksluose pateiktos nuorodos į atitinkamus III priedo punktus.
2. T – sparno dydis.

7 paveikslas

Schema, kurioje pavaizduota pusrų taškymą ribojančios sistemos ir daugiaašiams tiltams, ant kurių sumontuotos padangos, tarp kurių atstumas neviršija 300 mm, skirtų pusrų taškymą ribojančių įtaisų (sparnas, purvasaugis, išorinio apsauginio sudėtinė dalis) sąranka



$d \geq 250$; reikalingas purvasaugis

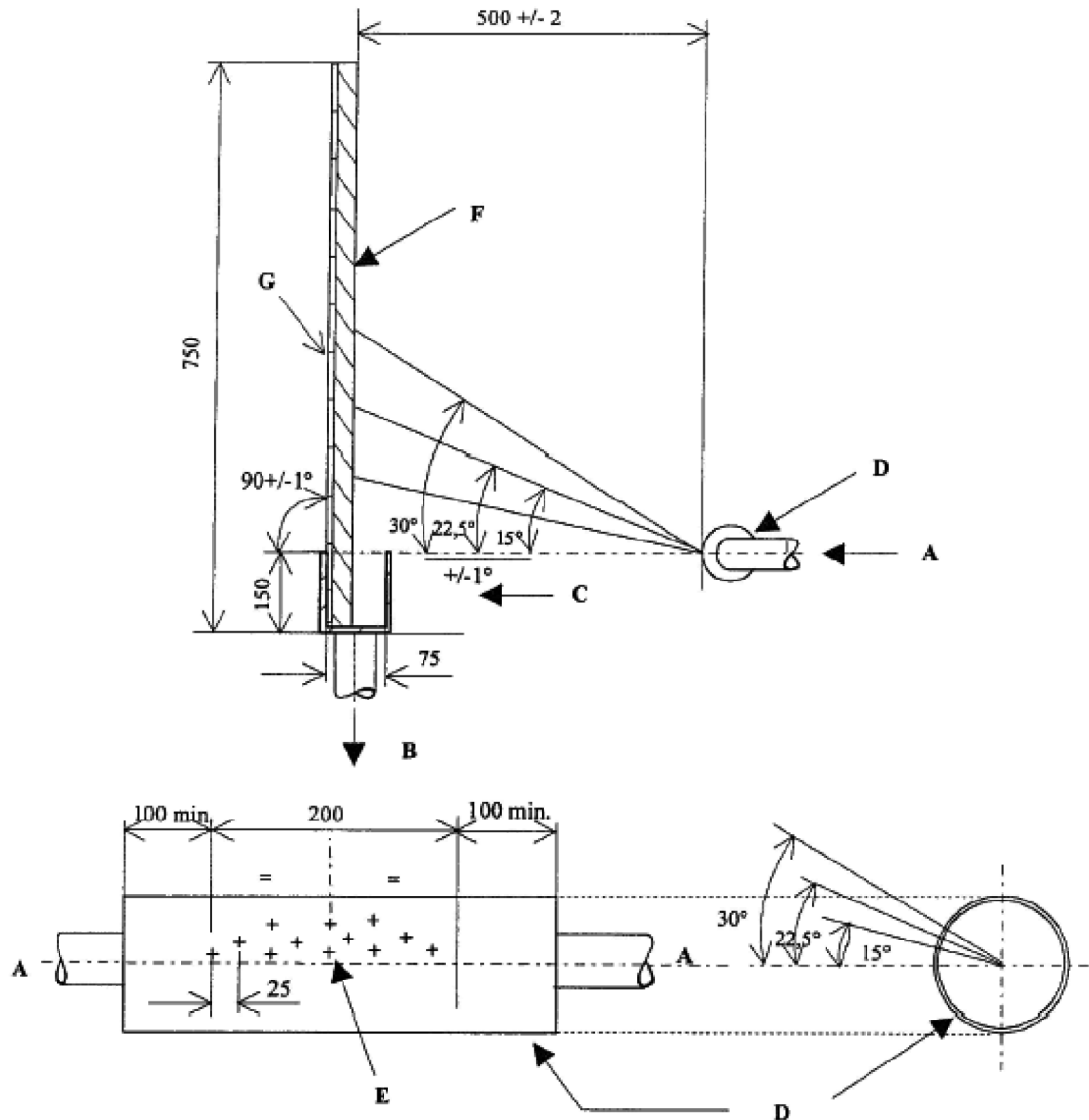
Pastaba

1. Paveiksluose pateiktos nuorodos į atitinkamus III priedo punktus.
2. T – sparno dydis.

8 paveikslas

Bandomoji energiją sugeriančio tipo pusrų taškumą ribojančių įtaisų sąranka

(II priedo 1 priedėlis)



Pastaba

- A – vandens tiekimas siurbliu.
- B – srautas, tekantis į surinkimo talpą.
- C – surinktuvas, kurio vidiniai matmenys yra tokie: ilgis yra $500 (+ 5/- 0)$ mm, o plotis yra $75 (+ 2/- 0)$ mm.
- D – nerūdijančio plieno vamzdis, kurio išorinis skersmuo yra 54 mm, sienelės storis yra $1,2 (+/- 0,12)$ mm, vidinio ir išorinio paviršiaus šiurkštis (R_a) yra $0,4-0,8$ μ m.
- E – 12 cilindrinų skylių, išgręžtų radialiniu būdu, su apipjaustytomis nešerpetojančiais kraštais. Jų skersmuo, išmatuotas vamzdžio viduje ir išorėje, yra $1,68 (+ 0,010/- 0)$ mm.
- F – $500 (+ 0/- 5)$ mm pločio bandinys.
- G – standi plokštelė.
- Visi linijiniai matmenys nurodyti milimetrais.

9 paveikslas

Bandomoji orą ir vandenį atskiriančio tipo pusrū taškymą ribojančių įtaisų sąranka

(II priedo 2 priedėlis)

