

## EUROPOS PARLAMENTO IR TARYBOS DIREKTYVA 2008/2/EB

2008 m. sausio 15 d.

dėl ratinių žemės ūkio ar miškų ūkio traktorių regos lauko ir priekinio stiklo valytuvų

(kodifikuota redakcija)

(Tekstas svarbus EEE)

EUROPOS PARLAMENTAS IR EUROPOS SĄJUNGOS TARYBA,

atsižvelgdami į Europos bendrijos steigimo sutartį, ypač į jos 95 straipsnį,

atsižvelgdami į Komisijos pasiūlymą,

atsižvelgdami į Europos ekonomikos ir socialinių reikalų komiteto nuomonę <sup>(1)</sup>,laikydami Sutarties 251 straipsnyje nustatytos tvarkos <sup>(2)</sup>,

kadangi:

(1) 1974 m. birželio 25 d. Tarybos direktyva 74/347/EEB dėl valstybių narių įstatymų, reglamentuojančių ratinių žemės ūkio ar miškų ūkio traktorių regos lauką ir priekinio stiklo valytuvus, suderinimo <sup>(3)</sup> buvo keletą kartų iš esmės keičiama <sup>(4)</sup>. Siekiant aiškumo ir racionalumo minėta direktyva turėtų būti kodifikuota.

(2) Direktyva 74/347/EEB – tai viena iš Tarybos direktyvoje 74/150/EEB, pakeistoje 2003 m. gegužės 26 d. Europos Parlamento ir Tarybos direktyva 2003/37/EB dėl žemės ar miškų ūkio traktorių, jų priekabų ir keičiamos velkamosios įrangos, jų sistemų, sudėtinių dalių ir atskirų techninių mazgų tipo patvirtinimo <sup>(5)</sup> numatytos EB tipo patvirtinimo sistemos atskirųjų direktyvų, nustatanti techninius dizaino ir konstrukcijos reikalavimus ratinių žemės ūkio ir miškų ūkio traktorių regos laukui ir priekinio stiklo valytuvams. Šie techniniai reikalavimai susiję su valstybių narių įstatymų derinimu, siekiant kiekvienai

traktorių rūšiai taikyti EB tipo patvirtinimo tvarką, numatytą Direktyvoje 2003/37/EB. Todėl šiai direktyvai taikomos Direktyvoje 2003/37/EB išdėstytos nuostatos dėl žemės ar miškų ūkio traktorių, jų priekabų ir keičiamos velkamosios įrangos, jų sistemų, sudėtinių dalių ir atskirų techninių mazgų.

(3) Ši direktyva neturėtų pažeisti valstybių narių įsipareigojimų, susijusių su direktyvų perkėlimo į nacionalinę teisę ir taikymo pradžios terminais, numatytais II priedo B dalyje,

PRIĖMĖ ŠIĄ DIREKTYVĄ:

## 1 straipsnis

1. Žemės ūkio ar miškų ūkio traktorius – tai bet kokia ne mažiau kaip dviejų ašių motorinė ratinė ar vikšrinė transporto priemonė, kurios pagrindinė paskirtis yra teikti traukos jėgą ir kuri specialiai suprojektuota vilkti, stumti, vežti arba varyti žemės ūkyje arba miškų ūkyje naudojamus tam tikrus padargus, mašinas arba priekabas. Traktorius gali būti pritaikytas kroviniams ir keleiviams vežti.

2. Ši direktyva taikoma tik 1 dalyje apibrėžtiems traktoriumams su pneumatinėmis padangomis, kurių didžiausias projektinis greitis yra 6–40 km/h.

## 2 straipsnis

Nė viena valstybė narė negali atsakyti suteikti traktoriui EB tipo patvirtinimą arba nacionalinį tipo patvirtinimą dėl priešasčių, susijusių su priekinio stiklo valytuvais, jei šie atitinka I priede išdėstytus reikalavimus.

## 3 straipsnis

Nė viena valstybė narė negali atsakyti įregistruoti arba uždrausti parduoti, pradėti eksploatuoti ar naudoti traktorius dėl priešasčių, susijusių su priekinio stiklo valytuvais, jei šie atitinka I priede išdėstytus reikalavimus.

## 4 straipsnis

Pakeitimai, būtini I priedo reikalavimus suderinti su technikos pažanga, priimami vadovaujantis Direktyvos 2003/37/EB 20 straipsnio 2 dalyje nurodyta tvarka.

<sup>(1)</sup> OL C 161, 2007 7 13, p. 35.

<sup>(2)</sup> 2007 m. birželio 19 d. Europos Parlamento nuomonė (dar nepaskelbta Oficialiajame leidinyje) ir 2007 m. gruodžio 17 d. Tarybos sprendimas.

<sup>(3)</sup> OL L 191, 1974 7 15, p. 5. Direktyva su paskutiniais pakeitimais, padarytais Europos Parlamento ir Tarybos direktyva 97/54/EB (OL L 277, 1997 10 10, p. 24).

<sup>(4)</sup> Žr. II priedo A dalį.

<sup>(5)</sup> OL L 171, 2003 7 9, p. 1. Direktyva su paskutiniais pakeitimais, padarytais Tarybos direktyva 2006/96/EB (OL L 363, 2006 12 20, p. 81).

*5 straipsnis*

Valstybės narės užtikrina, kad Komisijai būtų pateikti šios direktyvos taikymo srityje priimtų pagrindinių nacionalinės teisės nuostatų tekstai.

*6 straipsnis*

Direktyva 74/347/EEB su pakeitimais, padarytais direktyvomis, nurodytomis II priedo A dalyje, yra panaikinama nepažeidžiant valstybių narių įsipareigojimų, susijusių su direktyvų perkėlimo į nacionalinę teisę ir taikymo pradžios terminais, numatytais II priedo B dalyje.

Nuorodos į panaikintą direktyvą laikomos nuorodomis į šią direktyvą ir skaitomos pagal III priede pateiktą atitikmenų lentelę.

*7 straipsnis*

Ši direktyva įsigalioja dvidešimtą dieną nuo jos paskelbimo *Europos Sąjungos oficialiajame leidinyje*.

Ji taikoma nuo 2008 m. gegužės 1 d.

*8 straipsnis*

Ši direktyva skirta valstybėms narėms.

Priimta Strasbūre, 2008 m. sausio 15 d.

*Europos Parlamento vardu*

*Pirmininkas*

H.-G. PÖTTERING

*Tarybos vardu*

*Pirmininkas*

J. LENARČIČ

## I PRIEDAS

## REGOS LAUKAS

## APIBRĖŽIMAI IR REIKALAVIMAI

## 1. APIBRĖŽIMAI

## 1.1. Regos laukas

Regos laukas – tai traktorininko visomis kryptimis į priekį ir šonus matomas plotas.

## 1.2. Atskaitos taškas

Atskaitos taškas – tai teoriškai viename taške esanti sutartinė traktorininko akių padėtis. Atskaitos taškas yra plokštumoje, lygiagrečioje traktoriaus vidurio išilginei plokštumai ir statmenai kertančioje sėdynės centrą, 700 mm virš minėtos plokštumos ir sėdynės paviršiaus sankirtos linijos ir 270 mm dubens atramos kryptimi nuo vertikalių plokštumos, liečiančios sėdynės paviršiaus priekinį kraštą ir statmenos traktoriaus vidurio išilginei plokštumai (1 pav.). Taip nustatytas atskaitos taškas yra susietas su sėdyne, kai ant jos niekas nesėdi ir jei ji sumontuota traktoriaus gamintojo nurodytoje centrinėje vietoje.

## 1.3. Regos pusratis

Regos pusratis – tai 12 m spindulio pusratis aplink tašką, esantį horizontalioje kelio plokštumoje, statmenai po atskaitos tašku, taip, kad žiūrint judėjimo kryptimi, pusračio lankas yra prieš traktorių, o su pusračiu besiribojantis skersmuo sudaro statų kampą su išilgine traktoriaus ašimi (2 pav.).

## 1.4. Ribotos regos juosta

Ribotos regos juosta – tai regos pusračio ruožų juostos, kurias užstoja konstrukcijos sudėtinės dalys, tokios kaip stogo atramos, oro ėmikliai arba išmetamieji vamzdžiai ir priekinio stiklo rėmas.

## 1.5. Regos ruožas

Regos ruožas – tai regos lauko dalis, kuri apribota:

## 1.5.1. viršuje,

horizontalia atskaitos tašką kertančia plokštuma;

## 1.5.2. kelio plokštumoje,

už regos pusračio ribų esančiu plotu, kuris pratęsia regos pusračio ruožą ir kurio styga yra 9,5 m ilgio, statmena plokštumai, lygiagrečiai traktoriaus vidurio išilginei plokštumai, kertančiai traktorininko sėdynės centrą ir minėtos plokštumos perkirstai pusiau.

## 1.6. Priekinio stiklo valytuvų valomas plotas

Priekinio stiklo valytuvų valomas plotas – tai priekinio stiklo valytuvais valomas išorinis priekinio stiklo plotas.

## 2. REIKALAVIMAI

## 2.1. Bendrieji reikalavimai

Traktoriaus konstrukcija turi būti tokia ir įrengtas jis turi būti taip, kad juo važiuojant keliu ir jį naudojant ūkyje ir miške, vairuotojo regos laukas būtų pakankamas visomis įprastomis sąlygomis, susijusiomis su naudojimu magistralėse ir darbu laukuose ir miškuose. Regos laukas laikomas pakankamu, jei traktorininkas mato kaip įmanoma didesnę kiekvieno priekinio rato dalį ir jei pildomi toliau išdėstyti reikalavimai.

## 2.2. Regos lauko tikrinimas

### 2.2.1. Ribotos regos juostų nustatymo tvarka

- 2.2.1.1. Traktorius turi būti pastatytas ant horizontalaus paviršiaus, kaip parodyta 2 paveiksle. Ant viename lygyje su atskaitos tašku esančios horizontalios atramos turi būti sumontuoti du taškiniai šviesos šaltiniai, pvz.,  $2 \times 150$  W, 12 V, 65 mm atstumu vienas nuo kito ir simetriškai atskaitos taško atžvilgiu. Atramos centrinių tašką turi būti galima suklikti apie statmeną atskaitos tašką kertančią ašį. Norint išmatuoti ribotos regos juostas, atramos padėtis turi būti tokia, kad abu šviesos šaltinius jungianti linija būtų statmena regą ribojančių elementų ir atskaitos tašką jungiančiai linijai.

Ant regos pusracio regą ribojančio elemento, įjungus šviesos šaltinius vienu metu ar pakaitomis, matomo šešėlio užlaidos (didžiausias šešėlis) turi būti išmatuotos vadovaujantis 1.4 punktu (3 pav.).

- 2.2.1.2. Ribotos regos juostos turi neviršyti 700 mm.

- 2.2.1.3. Gretimos konstrukcijos sudėtinės dalys, kurių plotis virš 80 mm, turi būti taip išdėstytos, kad tarp dviejų ribotos regos juostų centrų atstumas, išmatuotas kaip regos pusracio styga, būtų netrumpesnis negu 2 200 mm.

- 2.2.1.4. Regos pusratyje gali būti ne daugiau kaip šešios ribotos regos juostos, o 1.5 punkte apibrėžtame regos ruože – ne daugiau kaip dvi.

- 2.2.1.5. Tačiau už regos ruožo ribų leidžiamos ribotos regos juostos, viršijančios 700 mm, bet neviršijančios 1 500 mm, jei jas sukeliančių sudėtinių dalių negalima perkonstruoti iš naujo ar perkelti į kitą vietą: kiekvienam šone iš viso gali būti arba dvi minėtos ribotos regos juostos, iš kurių viena neviršijanti 700 mm, o kita – 1 500 mm, arba dvi minėtos ribotos regos juostos, iš kurių nė viena neviršija 1 200 mm.

- 2.2.1.6. Nematomų dėmių, kurias sukuria patvirtinto tipo galinio vaizdo veidrodžiai, gali būti nepaisoma, jei minėtų veidrodžių negalima niekaip kitaip sumontuoti.

### 2.2.2. Matematinis ribotos regos juostų esant abiakiai regai nustatymas:

- 2.2.2.1. kaip alternatyva 2.2.1 punkte išdėstytai tvarkai, atskirų ribotos regos juostų priimtumas gali būti nustatytas matematiškai. 2.2.1.2 – 2.2.1.6 punktų reikalavimai taikomi ribotos regos juostų dydžiui, išsidėstymui ir skaičiui;

- 2.2.2.2. esant abiakiai regai, kai atstumas tarp akių yra 65 mm, ribotos regos juosta mm apskaičiuojama pagal šią formulę:

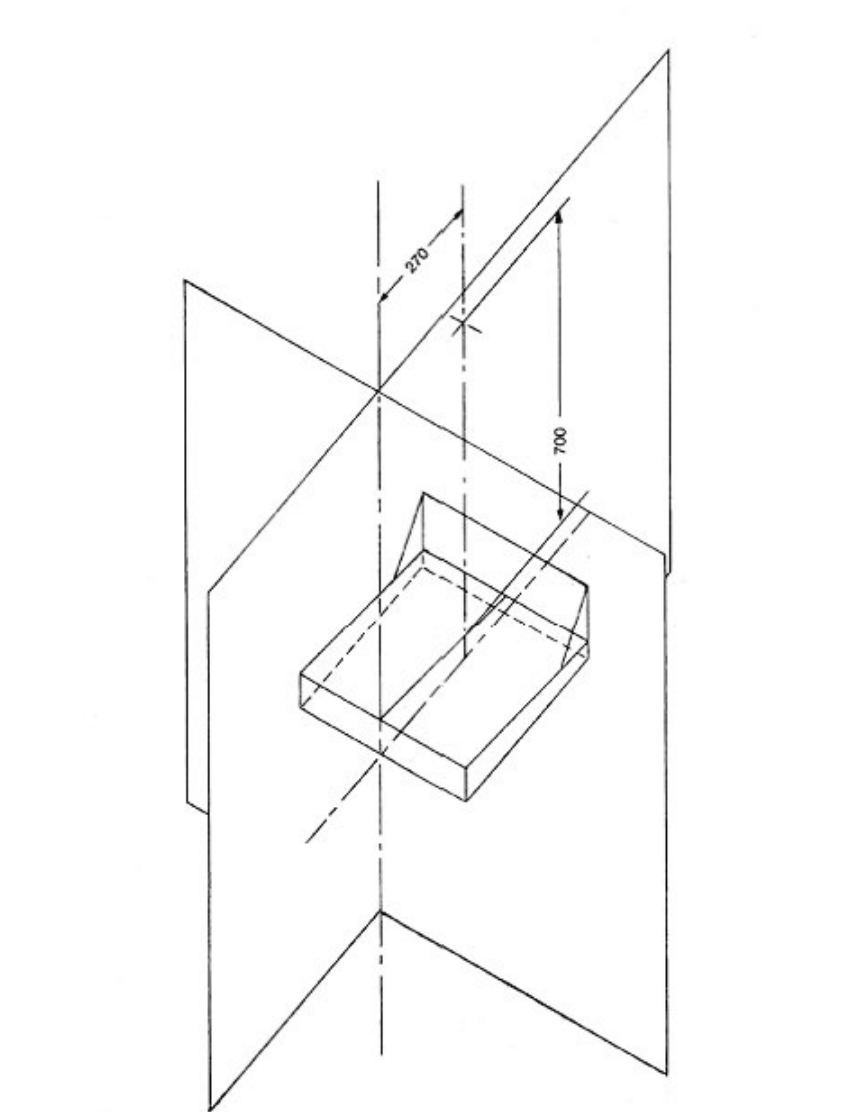
$$v = \frac{b - 65}{a} \times 12\,000 + 65$$

čia:

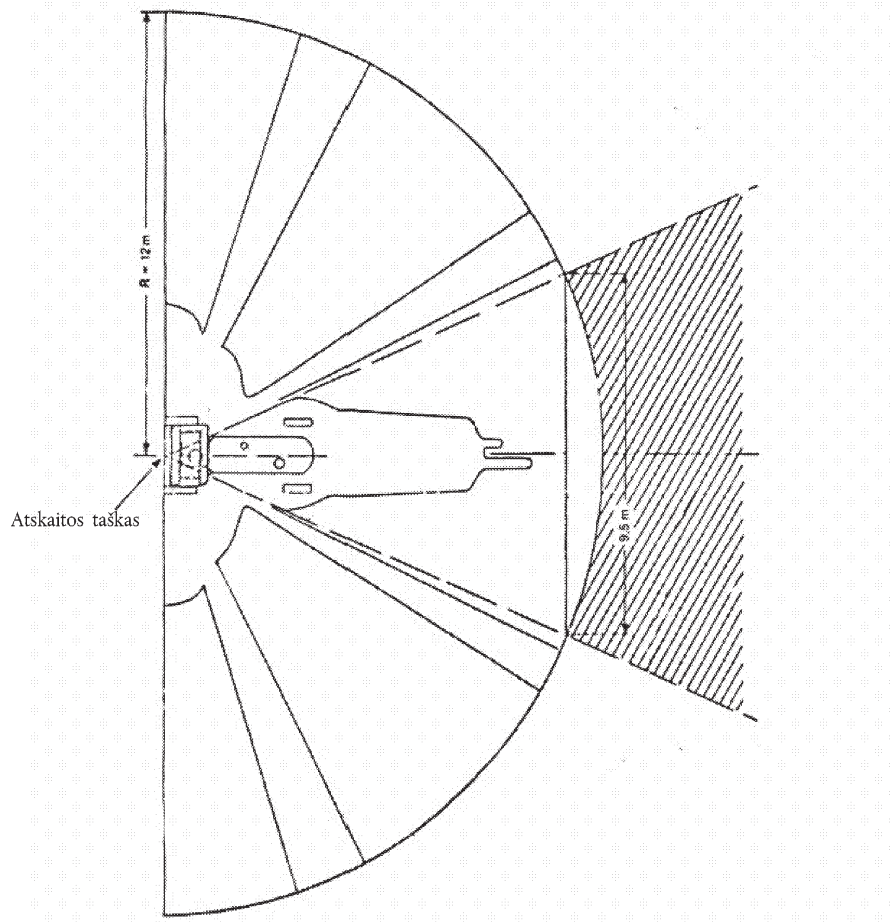
a atstumas milimetrais tarp regėjimą ribojančios sudėtinės dalies ir atskaitos taško, išmatuotas lygiagrečiai regėjimo spinduliui, jungiančiam atskaitos tašką, sudėtinės dalies centrą ir regos pusracio perimetrą,

b regėjimą ribojančios sudėtinės dalies plotis milimetrais, išmatuotas horizontaliai ir statmenai regėjimo spinduliui.

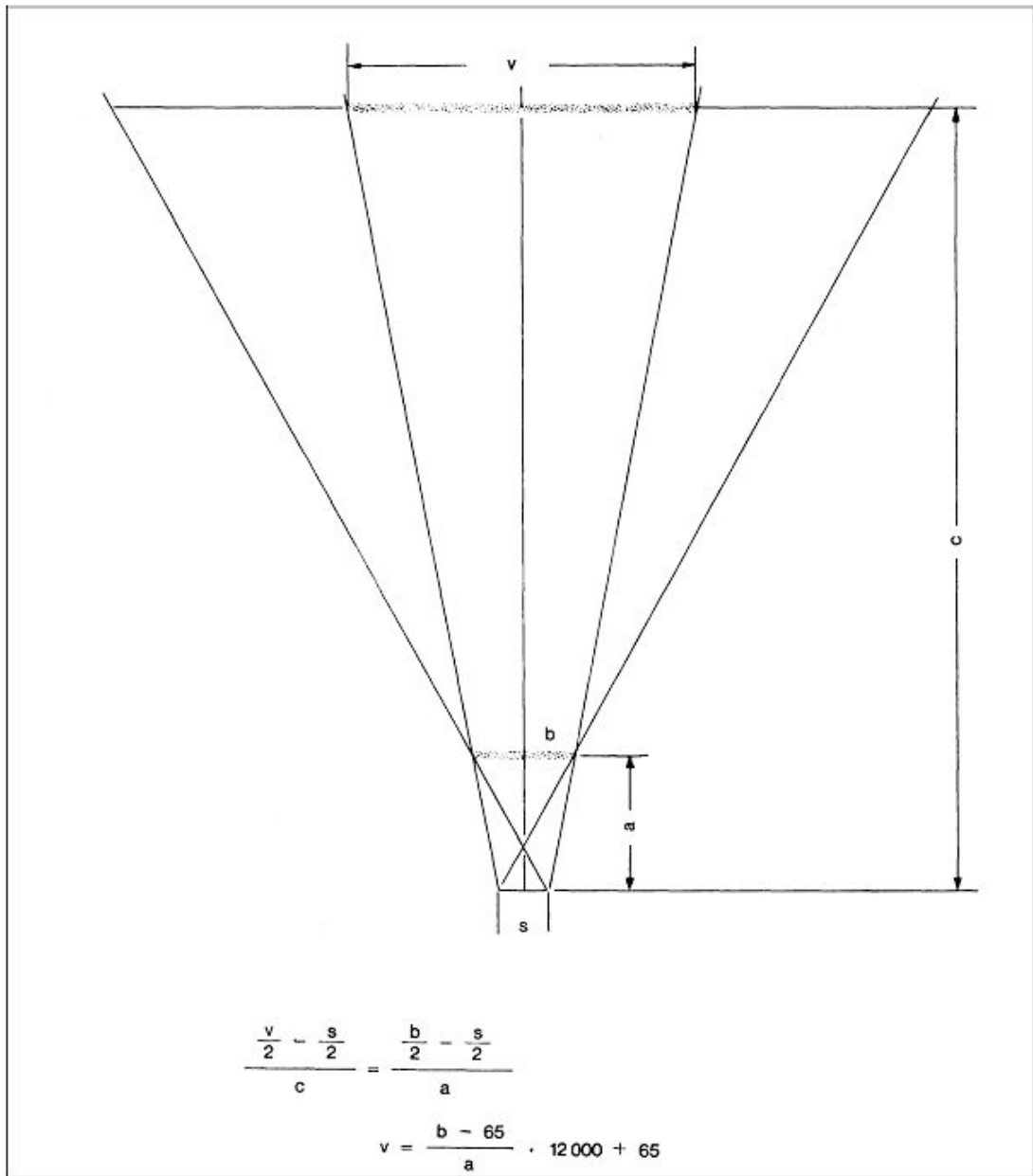
- 2.3. 2.2 punkte nurodytus nustatymo būdus galima pakeisti kitais, įrodžius, kad pastarieji yra lygiaverčiai.
- 2.4. **Permatomas priekinio stiklo plotas**  
Norint nustatyti regos ruože esančias ribotos regos juostas, priekinio stiklo ir bet kurios kitos kliūtis sudarytos ribotos regos juostos, vadovaujantis 2.2.1.4 punkto nuostatomis, gali būti laikomos viena juosta, jei atstumas tarp tolimiausių šios ribotos regos juostos taškų neviršija 700 mm.
- 2.5. **Priekinio stiklo valytuvai**
- 2.5.1. Traktorius, turintis priekinius stiklus, taip pat turi turėti variklinius priekinio stiklo valytuvus. Šiais valytuvais turi būti valomas toks plotas, kad būtų užtikrintas neužstotas vaizdas į priekį, atitinkantis ne mažiau kaip 8 m ilgio regos pusracio stygą regos ruožo ribose.
- 2.5.2. Priekinio stiklo valytuvų veikimo dažnis turi būti ne mažesnis kaip 20 ciklų per minutę.



1 paveikslas



2 paveikslas



3 paveikslas

## II PRIEDAS

## A DALIS

**Panaikinama direktyva su vėlesniais pakeitimais (nurodyta 6 straipsnyje)**

Tarybos direktyva 74/347/EEB  
(OL L 191, 1974 7 15, p. 5)

Komisijos direktyva 79/1073/EEB  
(OL L 331, 1979 12 27, p. 20)

Tarybos direktyva 82/890/EEB  
(OL L 378, 1982 12 31, p. 45)

Tik nuorodos, padarytos 1 straipsnio 1 dalyje į Direktyvą 74/347/EEB

Europos Parlamento ir Tarybos direktyva 97/54/EB  
(OL L 277, 1997 10 10, p. 24)

Tik nuorodos, padarytos 1 straipsnio pirmoje įtraukoje į Direktyvą 74/347/EEB

## B DALIS

**Perkėlimo į nacionalinę teisę ir taikymo pradžios terminų sąrašas (nurodytas 6 straipsnyje)**

Direktyva	Perkėlimo terminas	Taikymo pradžios data
74/347/EEB	1976 m. sausio 2 d. (*)	
79/1073/EEB	1980 m. balandžio 30 d.	
82/890/EEB	1984 m. birželio 22 d.	
97/54/EB	1998 m. rugsėjo 22 d.	1998 m. rugsėjo 23 d.

(\*) Pagal 3a straipsnį, įterptą Direktyvos 79/1073/EEB 1 straipsnio antru punktu:

„1. Nuo 1980 m. gegužės 1 d. nė viena valstybė narė negali dėl priežasčių, susijusių su traktorių regos lauku:

- atsisakyti suteikti traktoriui EEB tipo patvirtinimą, išduoti Direktyvos 74/150/EEB 10 straipsnio 1 dalies paskutinėje įtraukoje nurodytą dokumentą arba suteikti nacionalinį tipo patvirtinimą,
- arba uždrausti pradėti traktorių eksploatuoti,

jei šio tipo traktoriaus ar šių traktorių regos laukas atitinka šios direktyvos nuostatas.

2. Nuo 1980 m. spalio 1 d. valstybės narės:

- nebegali išduoti Direktyvos 74/150/EEB 10 straipsnio 1 dalies paskutinėje įtraukoje nurodyto dokumento traktoriaus, kurio regos laukas neatitinka šios direktyvos nuostatų, tipui,
- gali atsisakyti suteikti traktoriui, kurio regos laukas neatitinka šios direktyvos nuostatų, nacionalinį tipo patvirtinimą.

3. Nuo 1983 m. sausio 1 d. valstybės narės gali uždrausti pradėti eksploatuoti traktorius, kurių regos laukas neatitinka šios direktyvos nuostatų.“



## III PRIEDAS

## ATITIKMENŲ LENTELĖ

Direktyva 74/347/EEB	Ši direktyva
1–3 straipsniai	1–3 straipsniai
3a straipsniai	II priedo nuoroda (*)
4 straipsnis	4 straipsnis
5 straipsnio 1 dalis	—
5 straipsnio 2 dalis	5 straipsnis
—	6 ir 7 straipsniai
6 straipsnis	8 straipsnis
Priedas	I priedas
Priedo 1–2.3 punktai	I priedo 1–2.3 punktai
Priedo 2.4 punktas	—
Priedo 2.5 punktas	I priedo 2.4 punktas
Priedo 2.6 punktas	I priedo 2.5 punktas
Priedo 1, 2 ir 3 paveikslai	I priedo 1, 2 ir 3 paveikslai
—	II priedas
—	III priedas