

31991L0226

1991 4 23

EUROPOS BENDRIJŲ OFICIALUSIS LEIDINYS

L 103/5

TARYBOS DIREKTYVA

1991 m. kovo 27 d.

dėl valstybių narių įstatymų, reglamentuojančių tam tikrų kategorijų motorinių transporto priemonių ir jų priekabų purslų taškumą ribojančias sistemas, suderinimo

(91/226/EEB)

EUROPOS BENDRIJŲ TARYBA,

atsižvelgdama į Europos ekonominės bendrijos steigimo sutartį, ypač į jos 100a straipsnį,

atsižvelgdama į Komisijos pasiūlymą ⁽¹⁾,

bendradarbiaudama su Europos Parlamentu ⁽²⁾,

atsižvelgdama į Ekonomikos ir socialinių reikalų komiteto nuomonę ⁽³⁾,

kadangi svarbu, kad būtų priimtos priemonės, kuriomis siekiama, jog per laikotarpį, kuris baigiasi 1992 m. gruodžio 31 d., palaipsniui būtų sukurta bendra rinka; kadangi vidaus rinka – tai teritorija be vidaus sienų, kurioje užtikrinamas laisvas prekių, asmenų, paslaugų ir kapitalo judėjimas;

kadangi techniniai reikalavimai, kuriuos tam tikrų kategorijų motorinės transporto priemonės ir jų priekabos privalo atitikti pagal nacionalines teisės normas, *inter alia*, siejasi su tų motorinių transporto priemonių purslų taškumą ribojančiomis sistemomis;

kadangi šie reikalavimai pavienėse valstybėse narėse skiriasi; kadangi dėl to būtina, kad visos valstybės narės arba papildytų, arba vietoje galiojančių jose nuostatų priimtų vienodus reikalavimus, ypač siekiant, kad EEB tipo patvirtinimo tvarka, kuri buvo svarstoma 1970 m. vasario 6 d. Tarybos direktyvoje 70/156/EEB dėl valstybių narių įstatymų, reglamentuojančių motorinių transporto priemonių ir jų priekabų tipo patvirtinimą, suderinimo ⁽⁴⁾ su paskutiniais pakeitimais, padarytais Direktyva 87/403/EEB ⁽⁵⁾;

kadangi, siekiant pagerinti kelių eismo saugumą, svarbu, kad visose didelės masės kategorijai priskiriamose transporto priemonėse, kurios naudojamos komerciniams vežimams ir kurių minimalus skaičiuojamasis greitis ne mažesnis už tam tikrą minimalų greitį, būtų įrengtos veiksmingos purslų taškumą ribojančios sistemos, kad vanduo būtų sulaikomas;

kadangi pirmiau minėto tipo sistemoms, kai jos tvirtinamos prie skirtingo tipo transporto priemonių, pageidautina parengti vienodą bandymą tų sistemų eksploatavimo charakteristikoms nustatyti ir tas bandymas turėtų padėti gerokai pagerinti padėtį; kadangi pirmiau minėto tipo įtaisams suteikiant EEB sudėtinės dalies tipo patvirtinimą būdavo atsižvelgiama į tuos dviejų tipų įtaisus, kurie dabartiniu metu pateikiami parduoti, t. y. energiją

sugeriančio tipo ir orą ir vandenį kreipiančio tipo įtaisus; kadangi, atsižvelgiant į patvirtintino įtaiso tipą, buvo būtina numatyti du skirtingus bandymus;

kadangi, atsižvelgiant į dabartiniu metu atliekamus tyrinėjimus, mokslinius darbus ir daromus bandymus, kiek galima greičiau bus parengtas su pirmiau minėtus įtaisus turinčiomis transporto priemonėmis darytinas bandymas eksploatavimo sąlygoms nustatyti;

kadangi valstybės narės turėtų atkreipti dėmesį į tai, kad purslai formuojasi taip pat atsižvelgiant į kelio paviršiaus charakteristikas, padangos protektoriaus piešinį bei transporto priemonės greitį ir dinamines jos charakteristikas;

kadangi derinant nacionalinius įstatymus, reglamentuojančius motorines transporto priemones, abipusiškai pripažįstamos kiekvienos valstybės narės patikros, atliktos pagal bendrus reikalavimus,

PRIĖMĖ ŠIĄ DIREKTYVĄ:

1 straipsnis

1. Valstybė narė EEB sudėtinės dalies tipo patvirtinimą suteikia kiekvienam važiuojančių transporto priemonių padangų taškumams purslams riboti skirto įtaiso (toliau – purslų taškumą ribojantis įtaisas) tipui, jeigu jis, atsižvelgiant į I priede pateiktus apibrėžimus, atitinka II priede nustatytus konstrukcijos ir patikros reikalavimus.

2. EEB sudėtinės dalies tipo patvirtinimą suteikusi valstybė narė imasi būtinų priemonių, kad būtų patikrinta, ar produkcijos pavyzdžiai atitinka patvirtinto tipo reikalavimus, jeigu tai būtina padaryti ir, jeigu reikia, bendradarbiauja su kitų valstybių narių kompetentingomis institucijomis. Šiam tikslui valstybės narės taiko IV priedo reikalavimus.

2 straipsnis

Valstybės narės kiekvienam purslų taškumą ribojančiam įtaisui, kurį jos patvirtina pagal 1 straipsnį, gamintojui arba įgaliotajam jo atstovui išduoda EEB sudėtinės dalies tipo patvirtinimo ženklą, kuris atitinka II priedo 3 priedėlyje nurodytą pavyzdį.

⁽¹⁾ OL C 203, 1990 8 14, p. 16.

⁽²⁾ OL C 96, 1990 4 17, p. 92 ir 1991 m. kovo 13 d. sprendimas (dar nepaskelbtas Oficialiajame leidinyje).

⁽³⁾ OL C 62, 1990 3 12, p. 2.

⁽⁴⁾ OL L 42, 1970 2 23, p. 1.

⁽⁵⁾ OL L 220, 1987 8 8, p. 44.

Valstybės narės imasi visų atitinkamų priemonių neleisti, kad būtų naudojami ženklai, dėl kurių pagal 1 straipsnį patvirtintus purslų taškymą ribojančius įtaisus būtų galima supainioti su kitais įtaisais.

3 straipsnis

Jokia valstybė narė negali uždrausti pateikti į rinką purslų taškymą ribojančių įtaisų dėl priežasčių, susijusių su jų konstrukcija arba veikimo būdu, jeigu tie įtaisai turi EEB sudėtinės dalies tipo patvirtinimo ženklą.

Vis dėlto tos nuostatos netrukdo valstybei narei imtis pirmiau minėtų priemonių dėl EEB sudėtinės dalies tipo patvirtinimo ženklą turinčių purslų taškymą ribojančių įtaisų, kurie nuosekliai neatitinka patvirtinto tipo reikalavimų.

Ta valstybė narė nedelsdama praneša kitoms valstybėms narėms ir Komisijai apie priemones, kurių ji ėmėsi, ir nurodo tokio sprendimo priežastis. Taikomos 5 straipsnio nuostatos.

Laikoma, kad įtaisai patvirtinto tipo reikalavimų neatitinka, kaip apibrėžta šio straipsnio 2 pastraipoje, jeigu nesilaikoma II priedo reikalavimų.

4 straipsnis

Kiekvienos valstybės narės kompetentingos institucijos per mėnesį kitų valstybių narių kompetentingoms institucijoms nusiunčia EEB sudėtinės dalies tipo patvirtinimo liudijimų, kuriuos jos užpildo kiekvienam purslų taškymą ribojančio įtaiso tipui, kurį jos patvirtina arba atsisako patvirtinti, kopijas.

5 straipsnis

1. Jeigu EEB sudėtinės dalies tipo patvirtinimą suteikusias valstybė narės kompetentingos institucijos nustato, kad turintys vieno tipo įtaisams išduotus atitikties liudijimus purslų taškymą ribojantys įtaisai neatitinka tipo, kurį ta valstybė narė yra patvirtinusi, reikalavimų, jos imasi būtinų priemonių užtikrinti, kad produkcijos pavyzdžiai atitiktų patvirtinto tipo reikalavimus.

Tos valstybės narės kompetentingos institucijos pataria kitų valstybių narių kompetentingoms institucijoms, kokių imtis priemonių, kurias jos gali griežtinti EEB sudėtinės dalies tipo patvirtinimą paskelbdamos netekusiu galios.

2. Kompetentingos valstybės narės institucijos, siųsdamos pasirašytą, pažymėtą data ir su data bei turintį didžiosiomis raidėmis užrašytus žodžius „EEB TIPO PATVIRTINIMAS PASKELBTAS NETEKUSIU GALIOS“ sudėtinės dalies tipo patvirtinimo liudijimą, kuriame nurodytos patvirtinimo paskelbimo

netekusiu galios priežastys, per mėnesį vienos kitoms praneša apie EEB sudėtinės dalies tipo patvirtinimą, kuris paskelbtas netekusiu galios.

3. Jeigu EEB sudėtinės dalies tipo patvirtinimą suteikusi valstybė narė tariamą neatitiktį užginčija, atitinkamos valstybės narės stengiasi, kad ginčas būtų išspręstas. Turi būti pranešta Komisijai. Komisija, siekdama, kad būtų priimtas sprendimas, jeigu reikia, surengia atitinkamą pasitarimą.

6 straipsnis

Pagal nuostatas, nustatytas įgyvendinant šią direktyvą, priimant sprendimą atsisakyti purslų taškymą ribojantiems įtaisams suteikti EEB sudėtinės dalies tipo patvirtinimą arba tokį patvirtinimą paskelbti netekusiu galios, ar uždrausti tuos įtaisus pateikti į rinką arba juos naudoti, nurodomos išsamios tokio sprendimo priežastys. Apie tokį sprendimą pranešama suinteresuotai šaliai, kuri kartu informuojama apie savo teisių gynimo būdus pagal valstybėse narėse galiojančius įstatymus ir apie laikotarpius, per kuriuos leidžiama tais savo teisių gynimo būdais pasinaudoti.

7 straipsnis

Šioje direktyvoje „transporto priemonė“ – tai kiekviena Direktyvos 70/156/EEB I priede apibrėžta N kategorijos motorinė transporto priemonė ir kiekviena O kategorijos priekaba.

8 straipsnis

Jokia valstybė narė negali atsisakyti arba uždrausti parduoti, registruoti, pradėti eksploatuoti arba naudoti kokių nors transporto priemonių dėl priežasčių, susijusių su tų priemonių purslų taškymą ribojančia sistema, jeigu ji įrengta pagal III priedo reikalavimus ir jeigu transporto priemonėje įrengti purslų taškymą ribojantys įtaisai turi EEB sudėtinės dalies tipo patvirtinimo ženklą.

9 straipsnis

Visi būtini pakeitimai, kad šios direktyvos priedų reikalavimai būtų sutvarkyti taip, jog būtų atsižvelgta į technikos pažangą, priimami pagal Direktyvos 70/156/EEB 13 straipsnyje nustatytą tvarką.

10 straipsnis

1. Valstybės narės priima nuostatas, kurios, įsigaliojusios iki 1992 m. balandžio 10 d., įgyvendina šią direktyvą. Jos nedelsdamos apie tai praneša Komisijai.

2. Valstybės pagrindines nacionalinių įstatymų, kuriuos jos priima šios direktyvos taikymo srityje, nuostatas perduoda Komisijai.

12 straipsnis

Ši direktyva skirta valstybėms narėms.

Priimta Briuselyje, 1991 m. kovo 27 d.

3. Kai valstybės narės priima šio straipsnio 1 dalyje nurodytas nuostatas, daro jose nuorodą į šią direktyvą arba tokia nuoroda daroma jas oficialiai skelbiant. Nuorodos darymo tvarką nustato valstybės narės.

Tarybos vardu

Pirmininkas

R. GOEBBELS

PRIEDŲ SĄRAŠAS

- I PRIEDAS: Apibrėžimai
- II PRIEDAS: Purslų taškumą ribojančių įtaisų EEB sudėtinės dalies tipo patvirtinimo reikalavimai
- 1 priedėlis: Bandymai su taškomo vandens energiją sugeriančiais purslų taškumą ribojančiais įtaisais
- 2 priedėlis: Bandymai su oro srauto ir vandens kreiptuvus turinčiais purslų taškumą ribojančiais įtaisais
- 3 priedėlis: EEB sudėtinės dalies tipo patvirtinimo ženklo pavyzdys
- 4 priedėlis: EEB sudėtinės dalies tipo patvirtinimo liudijimo pavyzdys
- III PRIEDAS: Transporto priemonės tipo, atsižvelgiant į purslų taškumą ribojančių sistemų pritvirtinimą, EEB tipo patvirtinimo reikalavimai
- Priedėlis: EEB tipo patvirtinimo liudijimo priedas dėl transporto priemonės tipo, atsižvelgiant į purslų taškumą ribojančių sistemų pritvirtinimą
- IV PRIEDAS: Produkcijos atitiktis
Gamybos nutraukimas
- PAVEIKSLAI (1–9)
-

I PRIEDAS

APIBRĖŽIMAI

Šioje direktyvoje taikomi tokie apibrėžimai:

1. *Purslų taškymą ribojanti sistema*

„Purslų taškymą ribojanti sistema“ – tai važiuojančios transporto priemonės padangomis į viršų teškiamo vandens pulverizacijai sumažinti skirta sistema. Purslų taškymą ribojanti sistema – tai kiekvienu atveju iš skirtingų toliau paminėtų sudėtinių dalių – sparno, purvasaugių ir purslų taškymą ribojantį įtaisą turinčios išorinio apsauginio sudėtinės dalies sudaryta sistema.

2. *Sparnas*

„Sparnas“ – tai riedančiomis padangomis į viršų teškamam vandeniui sulaikyti ir jam į apačią nukreipti skirtas standus arba pusiau standi sudėtinė dalis. Sparnai ištaisai arba iš dalies gali būti sujungti su transporto priemonės kėbulu arba kitomis sudedamosiomis jos dalimis, pavyzdžiui, apatine krovininio kėbulo dalimi ir t. t.

3. *Purvasaugis*

„Purvasaugis“ – tai vertikaliai už rato, ant važiuoklės arba ploto kroviniams sukrauti apatinės dalies arba ant sparno pritvirtinta lanksti sudėtinė dalis.

Purvasaugis taip pat turi sumažinti pavojų, kad padangos mažų daiktų, ypač akmenukų, nepakeltų nuo žemės ir nesviestų jų į viršų arba į šoną kitų eismo dalyvių link.

4. *Purslų taškymą ribojantis įtaisas*

„Purslų taškymą ribojantis įtaisas“ – tai purslų taškymą ribojančios sistemos dalis, kuris gali būti sudarytas iš:

4.1. *Oro srauto ir vandens kreiptuvas*

Tai išorinio apsauginio sudėtinės dalies ir (arba) purvasaugio sudėtinė dalis, per kurią, mažindamas pulverizuojamo vandens kiekį, gali srūti oro srautas.

4.2. *Energijos sugertuvas*

Tai taškomo vandens energiją sugeriantis ir dėl to pulverizuojamo vandens kiekį mažinantis sparno ir (arba) išorinio apsauginio sudėtinės dalies ir (arba) purvasaugio sudedamoji dalis.

5. *Išorinio apsauginio sudėtinė dalis*

„Išorinio apsauginio sudėtinė dalis“ – tai maždaug išilginei transporto priemonės ašiai lygiagrečioje vertikaloje plokštumoje esanti sudėtinė dalis. Ji gali būti sudėtinė sparno arba transporto priemonės kėbulo dalis.

6. *Vairuojamieji ratai*

„Vairuojamieji ratai“ – tai transporto priemonės vairo mechanizmu valdomi ratai.

7. *Švytuojančioji ašis*

„Švytuojančioji ašis“ – tai ašis, kuri apie centrinę tašką švytuoja taip, kad gali nubrėžti horizontalų lanką. Šioje direktyvoje švytuojančioji ašis, kurios tipas – „švytuojančioji vairavimo ašis“ – laikoma vairuojamuosius ratus turinčia ašimi.

8. *Savikreipiai ratai*

„Savikreipiai ratai“ – tai transporto priemonės valdymo įtaisų nevairuojami ratai, kurie dėl trinties į žemę gali pasisukti ne didesniu kaip 20° kampu.

9. *Pakeliamasis tiltas*

„Pakeliamasis tiltas“ – tai tiltas, kurį įprastu būdu eksploatuojant transporto priemonę galima pakelti nuo kelio.

10. *Parengta eksploatuoti transporto priemonė*

„Parengta eksploatuoti transporto priemonė“ – tai kėbulą (arba 1 ar daugiau reprezentacinių sudėtinių dalių) turinti ir, jeigu reikia, su aušinimo skysčiu, tepalais, degalais, įrankiais, atsarginiu ratu ir su vairuotoju, kurio masė yra 75 kg, transporto priemonė.

11. *Padangos lietimosi su keliu plotas*

„Padangos lietimosi su keliu plotas“ – tai ta padangos dalis, kuri liečiasi su keliu (kelio paviršiumi) ir užtikrina sukimą.

12. *Purslų taškymą ribojančio įtaiso tipas*

„Purslų taškymą ribojančio įtaiso tipas“ – tai tokiais pagrindinėmis charakteristikomis nesiskiriantys įtaisai:

- taikomu fiziniu principu, siekiant sumažinti išmetamo vandens kiekį (vandens energijos sugėrimas, oro srauto ir (arba) vandens kreiptuvas),
 - medžiagomis,
 - forma,
 - matmenimis (jeigu jie gali turėti įtakos medžiagų elgsenai).
-

II PRIEDAS

PUSLŲ TAŠKYMĄ RIBOJANČIŲ ĮTAISŲ EEB SUDĖTINĖS DALIES TIPO PATVIRTINIMO REIKALAVIMAI

0. **Bendri reikalavimai**

- 0.1. Pusrų taškymą ribojantys įtaisai turi būti pagaminti taip, kad drėgnuose keliuose įprastomis sąlygomis taikomi jie veiktų pagal nustatytus reikalavimus. Be to, tie įtaisai neturi turėti jokių konstrukcijos arba gamybos defektų, kurie mažintų tinkamą jų veikimą arba elgseną.

1. **Darytini bandymai**

- 1.1. Atsižvelgiant į konstrukcinius veikimo principus, su pusrų taškymą ribojančiais įtaisais turi būti daromi 1 ir 2 priedėliuose aprašyti bandymai ir tų bandymų rezultatai turi atitikti pirmiau minėtų priedėlių 4 skirsnyje nustatytus reikalavimus.

2. **Paraiška suteikti EEB sudėtinės dalies tipo patvirtinimą**

- 2.1. Paraišką pusrų taškymą ribojančio įtaiso tipui suteikti EEB sudėtinės dalies tipo patvirtinimą įteikia gamintojas arba įgaliotasis jo atstovas.
- 2.2. Su paraiška dėl kiekvieno tipo įtaiso įteikiama po 3 toliau išvardytų dokumentų kopijas ir nurodoma tokia informacija bei duomenys:
- 2.2.1. Techninis pusrų taškymą ribojančio įtaiso aprašas, kuriame pateikiamas įtaiso veikimo principas ir nurodomi atitinkami su tuo įtaisu darytini bandymai, taikytos medžiagos ir 1 arba daugiau brėžinių, kuriuose turi būti matyti pakankamai detalių ir tų brėžinių mastelis turi būti toks, kad tą įtaisą arba įtaisus būtų galima identifikuoti.
- 2.2.2. Keturi pavyzdžiai: trys – bandymams daryti, o ketvirtą laboratorija laiko vėlesnei patikrai atlikti. Bandymus daranti laboratorija gali prašyti daugiau pavyzdžių.
- 2.3. *Ženklinimas*
- Kiekvienas pavyzdys turi turėti aiškiai ir nenutrūnami pažymėtą prekės ženklą arba pavadinimą ir tipo nuorodą bei pakankamai vietos EEB sudėtinės dalies tipo patvirtinimo ženkliui.

3. **EEB sudėtinės dalies tipo patvirtinimas**

- 3.0. Prieš pradėdama taikyti EEB sudėtinės dalies tipo patvirtinimo metodiką kompetentinga institucija turi patikrinti, ar gamintojas taiko veiksmingą produkcijos atitikties kontrolės sistemą.
- 3.1. Jeigu su patvirtintino įtaiso tipo reikalavimus atitinkančiais pavyzdžiais atitinkamų 1 arba 2 priedėlyje padarytų bandymų rezultatai atitinka reikalavimus, to tipo pusrų taškymą ribojančiam įtaisui išduodamas EEB sudėtinės dalies tipo patvirtinimas.
- 3.2. Kiekvienam pusrų taškymą ribojančiam įtaisui, kuriam suteiktas EEB tipo patvirtinimas, paskiriamas sudėtinės dalies tipo patvirtinimo numeris.
- 3.3. Kiekvienas pagal šią direktyvą patvirtinto tipo reikalavimus atitinkantis pusrų taškymą ribojantis įtaisas turi turėti EEB sudėtinės dalies tipo patvirtinimo ženklą, kuris pritvirtinamas taip, kad būtų nenutrūnamas ir lengvai įskaitomas net tą įtaisą pritvirtinus prie transporto priemonės.
- 3.4. EEB sudėtinės dalies tipo patvirtinimo ženklas (jo pavyzdys pateiktas 3 priedėlyje) sudarytas iš:
- 3.4.1. mažąją raidę „e“ supančio keturkampio, po kurio eina EEB sudėtinės dalies tipo patvirtinimą suteikusių valstybės narės skiriamoji (-osios) raidė (-ės) arba skaičius:
- Vokietija – 1, Prancūzija – 2, Italija – 3, Nyderlandai – 4, Belgija – 6, Ispanija – 9, Jungtinė Karalystė – 11, Liuksemburgas – 13, Danija – 18, Portugalija – 21, Graikija – EL ir Airija – IRL;
- 3.4.2. greta stačiakampio arba po „e“ raidė, arba iš kairės ar dešinės tos raidės pusės dedamo EEB sudėtinės dalies tipo patvirtinimo numerio (atitinkančio sudėtinės dalies tipo patvirtinimo liudijimo, kurio pavyzdys pateiktas 4 priedėlyje, numerį). Pasukti į tą pačią pusę sudėtinės dalies tipo patvirtinimo numerio skaičiai dedami toje pačioje „e“ raidės pusėje. Sudėtinės dalies tipo patvirtinimo numeriuose neturi būti naudojami romėniški skaitmenys, siekiant išvengti painiojimo su kitais simboliais;
- 3.4.3. bet kioje vietoje virš stačiakampio ir greta jo esančios „A“ arba „S“ raidės, atsižvelgiant į tai, ar įtaisas – tai energiją sugeriančio (A) tipo, ar oro srautą ir (arba) vandenį skiriančio (B) tipo įtaisas.

1 priedėlis

Bandymai su taškomo vandens energiją sugeriančiais pusrūšų taškymą ribojančiais įtaisais1. *Principas*

Šiuo bandymu įvertinamas įtaiso galėjimas sulaikyti keliomis srovėmis į jį nukreiptą vandenį. Bandymo įrenginys skirtas sukurti sąlygoms, kuriomis, atsižvelgiant į padangos protektoriaus teškiamo vandens kiekį ir greitį, turi veikti prie transporto priemonės pritvirtintas įtaisas.

2. *Įranga*

Bandymo įrenginio aprašymas pateiktas 8 paveiksle. Bandymai daromi ramiu oru.

3. *Metodika*

- 3.1. 500 (+ 0/- 5) mm pločio, 750 mm aukščio išbandytinos įrangos pavyzdys pritvirtinamas prie vertikalaus bandymo įrenginio rėmo ir atkreipiamas dėmesys, kad pavyzdys į surinktuvą būtų tinkamai įstatytas ir kad jokia kliūtis vandens krypties negalėtų pakeisti nei iki atsirenkimo į pavyzdį, nei nuo jo atsimušus.
- 3.2. Nustatomas 0,675 (\pm 0,01) l/s vandens debito srautas ir bent 90 l vandens iš horizontalaus 500 (\pm 2) mm atstumo nukreipiama į pavyzdį (8 paveikslas).
- 3.3. Leidžiama, kad vanduo nuo pavyzdžio nulašėtų į surinktuvą ir apskaičiuojamas procentinis į surinktuvą nulašėjusio ir purkšto vandens santykis (tų dalių skirtumas).
- 3.4. Bandymas daromas 5 kartus ir apskaičiuojamas vidutinis surinkto vandens procentinis santykis.

4. *Rezultatai*

- 4.1. Vidutinis per 5 bandymus apskaičiuotas surinkto vandens procentinis santykis turi būti ne mažesnis kaip 70 % į įtaisą nukreipto vandens kiekio.
- 4.2. Jeigu didžiausias ir mažiausias procentinis surinkto vandens santykis nuo vidutinio procentinio santykio skiriasi daugiau kaip 5 %, bandymo rezultatai laikomi neatitinkančiais reikalavimų ir tas bandymas turi būti pakartotas.
Jeigu, padarius ir antrą bandymą, didžiausias bei mažiausias surinkto vandens procentinis santykis nuo vidutinio santykio vėl skiriasi daugiau kaip 5 % ir (arba) jeigu mažesnioji vertė neatitinka 4.1 punkto reikalavimų, patvirtinimas nesuteikiamas.
- 4.3. Jeigu vertikali įtaiso padėtis nustatomiems rezultatams turi įtakos, 3.1 ir 3.4 punktuose aprašyta metodika turi būti taikoma tą įtaisą pritvirtinus tokioje padėtyje, kurioje procentinis surenkamo vandens santykis yra didžiausias ir mažiausias; 4.2 punkto reikalavimai tebegalioja.

Siekiant pateikti kiekvieno bandymo rezultatus, 4.1 punkto reikalavimai galioja.

2 priedėlis

Bandymai su oro srauto ir vandens kreiptuvus turinčiais purlų taškymą ribojančiais įtaisais1. *Principas*

Šio bandymo tikslas – nustatyti poringos medžiagos veiksmingumą sulaikant į ją suslėgtu oru ir (arba) vandens purkštuvu purškiamą vandenį.

Bandymui daryti taikoma įranga turi imituoti sąlygas, kurios, atsižvelgiant į padangomis taškomo vandens tūrį ir greitį, veiktų pirmiau minėtą medžiagą jeigu ta įranga būtų pritvirtinta transporto priemonėje.

2. *Įranga*

- 2.1. Bandymo įrenginys aprašytas 9 paveiksle.

3. *Metodika*

- 3.1. Bandymo įrenginyje vertikaliai įtvirtinamas 305×100 mm pavyzdys, patikrinama, ar tarp pavyzdžio ir viršutinės išlenktosios plokštumos nėra laisvos erdvės ir ar padėklas padėtas tinkamoje padėtyje. Į purkštuvu rezervuarą pripilama būtent 1 litras vandens ir purkštuvus pastatomas taip, kaip aprašyta schemoje.
- 3.2. Purkštuvus turi būti sureguliuotas taip:
slėgis (purkštuve): 5 barai + 10 %/- 0 %
debitas; 1 litras per minutę \pm 5 sekundės
purškimas: žiedinis, maždaug 50 mm skersmens, 200 mm atstumu nuo pavyzdžio, purkštuko skersmuo 5 mm.
- 3.3. Purškiama tol, kol nelieka vandens dulksnos ir užregistruojamas laikas. Palaukiama 60 sekundžių, kol vanduo iš pavyzdžio išteka į padėklą, ir tada išmatuojamas surinkto vandens tūris. Išmatuojamas purkštuvu rezervuare likusio vandens kiekis. Apskaičiuojamas surinkto ir išpurkšto vandens tūrio santykis.
- 3.4. Bandymas daromas 5 kartus ir apskaičiuojamas vidutinis surinkto kiekio procentinis santykis. Prieš kiekvieno bandymo pradžią patikrinama, ar padėklas, purkštuvus ir matavimo indas sausas.
- 3.5. Bandymo metu aplinkos oro temperatūra turi būti $21 (\pm 3)^\circ \text{C}$.

4. *Rezultatai*

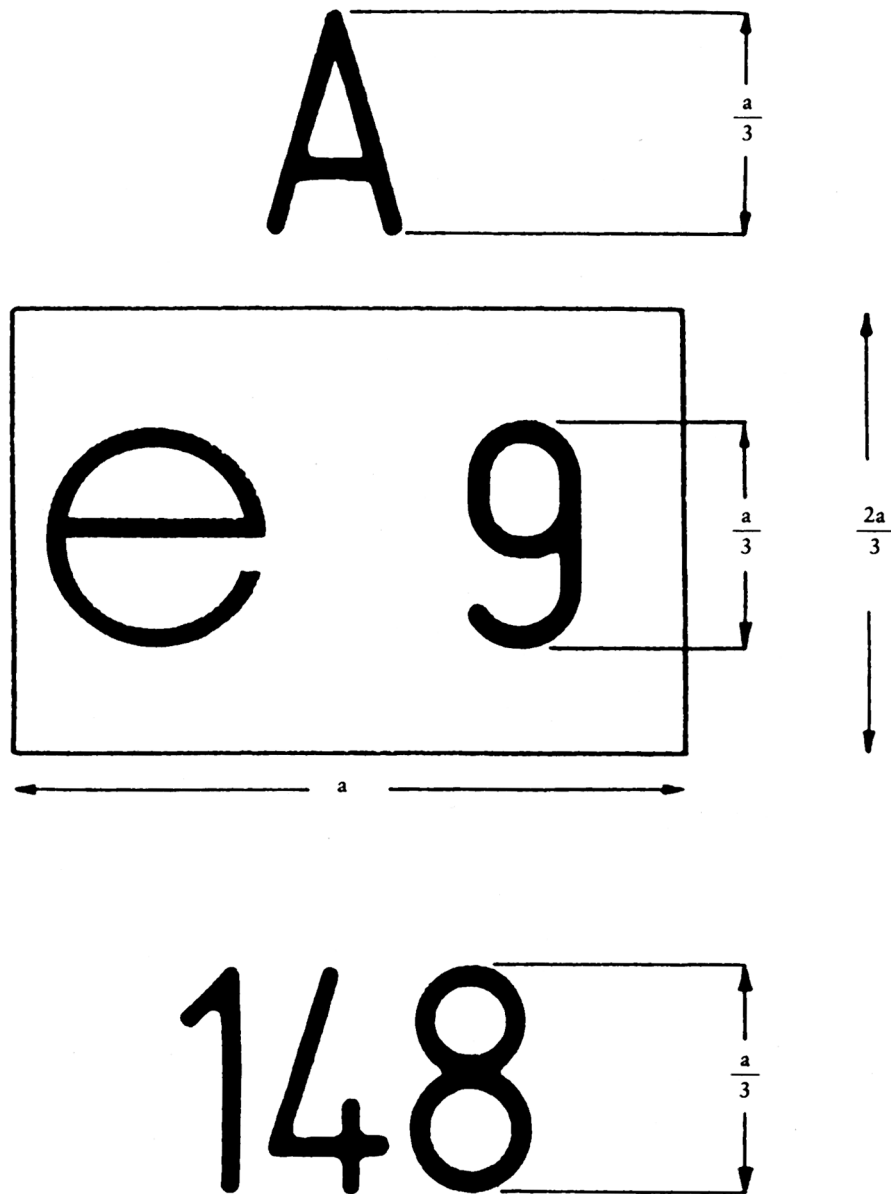
- 4.1. Vidutinis per atliktus 5 bandymus apskaičiuotas surinkto vandens procentinis santykis turi būti ne mažesnis kaip 85 % į įtaisą nukreipto vandens kiekio.
- 4.2. Jeigu didžiausias ir mažiausias procentinis surinkto vandens santykis nuo vidutinio procentinio santykio skiriasi daugiau kaip 5 %, bandymo rezultatai laikomi neatitinkančiais reikalavimų ir tas bandymas turi būti pakartotas.
Jeigu, padarius ir antrą bandymą, didžiausias bei mažiausias surinkto vandens procentinis santykis nuo vidutinio santykio vėl skiriasi daugiau kaip 5 % ir (arba) jeigu mažesnioji vertė neatitinka 4.1 punkto reikalavimų, patvirtinimas nesuteikiamas.
- 4.3. Jeigu vertikali įtaiso padėtis nustatomiems rezultatams turi įtakos, 3.1 ir 3.4 punktuose aprašyta metodika turi būti taikoma tą įtaisą pritvirtinus tokioje padėtyje, kurioje procentinis surenkamo vandens santykis yra didžiausias ir mažiausias; 4.2 punkto reikalavimai tebegalioja.

Siekiant pateikti kiekvieno bandymo rezultatus, 4.1 punkto reikalavimai galioja.

3 priedėlis

EEB sudėtinės dalies tipo patvirtinimo ženklas

$a \geq 12 \text{ mm}$



Pirmiau pateiktas EEB tipo patvirtinimo ženklą turintis purslų taškymą ribojantis įtaisas – tai taškomo vandens energijos sugertuvą turintis Ispanijoje (e 9) patvirtintas įtaisas (patvirtinimo Nr. 148).

Skaičiai nurodyti kaip iliustracija.

4 priedėlis

EEB SUDĖTINĖS DALIES TIPO PATVIRTINIMO LIUDIJIMO PAVYZDYS

(Didžiausias formatas: A 4 (210 × 297 mm))

e ...

Administracijos pavadinimas

Pranešimas dėl EEB sudėtinės dalies tipo patvirtinimo, atsižvelgiant į pusių taškumą ribojantį įtaisą, suteikimo, atsisakymo jį suteikti, patvirtinimo paskelbimo netekusiu galios arba jo galiojimo pratęsimo

EEB sudėtinės dalies tipo patvirtinimo Nr.: Galiojimo pratęsimo Nr.:

1. Įtaiso prekės ženklas:
2. Įtaiso tipas ir komercinis aprašas:
3. Įtaiso veikimo principas: taškomo vandens energijos sugėrimas ir (arba) oro srauto ir (arba) vandens kreiptuvas (*):
4. Gamintojo pavadinimas ir adresas:
5. Jeigu yra toks, gamintojo įgaliotojo atstovo pavadinimas ir adresas:
6. Techninės pusių taškumą ribojančių įtaisų charakteristikos (trumpas aprašas, prekės ženklas arba pavadinimas, kiekis (-iai):
7. Įtaiso pateikimo EEB sudėtinės dalies tipo patvirtinimui suteikti data:
8. Už sudėtinės dalies tipo patvirtinimo bandymus atsakinga techninė tarnyba:
9. Techninės tarnybos bandymo ataskaitos parengimo data ir parengtų ataskaitų skaičius:
10. EEB sudėtinės dalies tipo patvirtinimo suteikimo/atsisakymo jį suteikti/patvirtinimo paskelbimo netekusiu galios/jo galiojimo pratęsimo data (*):
11. Jeigu reikia, EEB sudėtinės dalies tipo patvirtinimo galiojimo pratęsimo priežastis (-ys):
12. Vieta:
13. Data:
14. Parašas:
15. Pridedama: EEB sudėtinės dalies tipo patvirtinimo dokumentų rinkinį, kurį laiko tą patvirtinimą suteikusios kompetentingos institucijos, sudarantys dokumentai ir jų sąrašas; paprašius galima gauti kai kurių arba visų dokumentų kopijas.
16. Pastabos (jeigu buvo pareikštos):

(*) Nereikalingą išbraukti.

III PRIEDAS

TRANSPORTO PRIEMONĖS TIPO, ATSIŽVELGIANT Į PURSLŲ TAŠKYMĄ RIBOJANČIŲ SISTEMŲ PRITVIRTINIMĄ, EEB TIPO PATVIRTINIMO REIKALAVIMAI

TAKYMO SRITIS

- 0.1. Visos N_2 kategorijos transporto priemonės, kurių didžiausia masė viršija 7,5 tonas, ir visos N_3 , O_3 ir O_4 kategorijų transporto priemonės turi būti surinktos su tokiais purslų taškymą ribojančiais įtaisais ir (arba) tie įtaisai turi būti pritvirtinti taip, kad būtų laikomasi toliau pateiktų nurodymų.
- 0.2. Pirmiau nustatytų reikalavimų dėl I priedo 4 skirsnyje apibrėžtų purslų taškymą ribojančių įtaisų Direktyvoje 70/156/EEB apibrėžtoms važiuoklėms ir (arba) kabiną turinčioms bei „ne kelių transporto priemonėms“ arba toms transporto priemonėms, kuriose purslų taškymą ribojantys įtaisai neatitiktų jų paskirties, taikyti neprivaloma. Tačiau, jeigu tie įtaisai prie pirmiau minėtų transporto priemonių pritvirtinti, jie turi atitikti šios direktyvos reikalavimus.

PARAIŠKA SUTEIKTI EEB TIPO PATVIRTINIMĄ

- 1.1. Paraišką transporto priemonės tipui, atsižvelgiant į purslų taškymą ribojančią sistemą, suteikti EEB tipo patvirtinimą turi įteikti transporto priemonės gamintojas arba įgaliotasis jo atstovas.
- 1.2. Su paraiška turi būti įteikta po tris toliau nurodytus dokumentus ir turi būti pateikta tokia informacija:
 - 1.2.1. techninis purslų taškymą ribojančios sistemos aprašas ir vienas arba daugiau pakankamai detalių brėžinių, kurio (-ių) mastelis toks, kad tą sistemą būtų galima identifikuoti.
- 1.3. Patvirtinimo bandymus darančiai techninei tarnybai turi būti pristatyta purslų taškymą ribojančią sistemą turinti patvirtintino tipo reikalavimus atitinkanti pavyzdinė transporto priemonė.

EEB TIPO PATVIRTINIMAS

2. Prie EEB tipo patvirtinimo liudijimo turi būti pridėtas liudijimas, kurio pavyzdys parodytas priedėlyje.

BENDRI REIKALAVIMAI

3. **Tiltai**3.1. *Pakeliamieji tiltai*

Jeigu transporto priemonė turi vieną arba daugiau pakeliamųjų tiltų, kai tiltas nuleistas ir ratai liečia žemę ir kai tiltas pakeltas, purslų taškymą ribojanti sistema turi apgaubti visus ratus.

3.2. *Švytuojančioji ašis*

Jeigu transporto priemonė turi švytuojančiąją ašį, purslų taškymą ribojanti sistema turi atitikti prie nesisukančių dalių pritvirtintiems nevairuojamiems ratams taikomas sąlygas. Jeigu ratai prie tokios dalies nepritvirtinti, ta sistema turi atitikti vairuojamiems ratams taikomas sąlygas.

4. **Išorinio apsauginės sudėtinės dalies padėtis**

- 4.1. Jei tai yra nevairuojamieji ratai, „c“ atstumas tarp išilginės išorinį padangos paviršių liečiančios plokštumos, išskyrus bet kokią padangos išsipūtimą prie žemės, ir išorinio apsauginės sudėtinės dalies neturi būti didesnis kaip 75 mm, jeigu pagal 7.2, 8.2 ir 9.2 punktus apibrėžtas išorinio apsauginės sudėtinės dalies išorinio krašto spindulys yra mažesnis kaip 1,0 R ir tuo atveju jis neturi būti didesnis kaip 100 mm (1 paveikslas).
- 4.2. Jei tai yra vairuojamieji arba savikreipiai ratai, „c“ atstumas neturi būti didesnis kaip 100 mm.

5. Transporto priemonės būklė

Siekiant patikrinti, ar laikomasi šios direktyvos reikalavimų, transporto priemonės būklė turi būti tokia:

- a) transporto priemonė turi būti nepakrauta, o transporto priemonės ratai turi būti lygiagretūs jos išilginei ašiai;
- b) jei tai yra puspriekabės, paviršiai kroviniams sukrauti turi būti horizontalūs;
- c) padangos turi būti pripūstos taip, kad jų slėgis atitiktų įprastinį.

6. Purslų taškymą ribojanti sistema

- 6.1. Purslų taškymą ribojanti sistema turi atitikti 7 arba 9 punktuose nustatytus reikalavimus.
- 6.2. Nevairuojamųjų arba savikreipių ratų, kuriuos dengia kėbulo grindys arba apatinė krovinio kėbulo dalis, purslų taškymą ribojanti sistema turi atitikti arba 7 ir 9 punktuose, arba dar ir 8 punkte nustatytus reikalavimus.

SPECIALIEJI REIKALAVIMAI

7. Tiltų vairuojamųjų arba savikreipių ar nevairuojamųjų ratų taškomo vandens energijos sugertuvus turinčių purslų taškymą ribojančių sistemų reikalavimai

7.1. Sparnai

- 7.1.1. Virš padangos arba padangų, prieš ją ar jas arba už jos ar jų esančias zonas sparnai turi dengti taip:
 - a) jei tai yra vienašis arba daugiaašis tiltas, kai „d“ atstumas (4 paveikslas) tarp gretimų tiltų padangų didesnis kaip 300 mm, priekinis kraštas (C) į priekį turi nusitęsti tiek, kad pasiektų liniją O–Z, jeigu F15u (teta) = ne didesnė kaip 30° virš horizontalės, jei tai yra vairuojamuosius arba savikreipius ratus turintys tiltai, ir ne didesnė kaip 20°, jei tai yra nevairuojamuosius ratus turintys tiltai.

Galinis kraštas (2 paveikslas) į apačią turi nusitęsti tiek, kad nebūtų daugiau kaip 100 mm virš horizontalios rato centrą kertančios linijos;
 - b) jei tai yra daugiaašiai tiltai, kai „d“ atstumas tarp gretimų tiltų padangų ne didesnis kaip 300 mm, sparnas turi būti toks, koks nurodytas 4a paveiksle;
 - c) bendras sparno plotis „q“ (1 paveikslas) turi būti toks, kad sparnas bent apimtų visą padangos plotį „b“ arba visą dviejų padangų plotį „t“, jei tai yra sudvejinti ratai, atsižvelgiant į tolimiausią padangos ir (arba) rato komplekto iškyšas, kurias yra nurodęs gamintojas. „b“ ir „t“ matmenys matuojami stebulės aukštyje, neatsižvelgiant į jokių padangos šonų ženklimą, briaunas, apsaugines juostas ir t. t.
- 7.1.2. Galinės sparno dalies priekinis šonas turi turėti II priedo 1 priedėlyje nustatytus reikalavimus atitinkantį purslų taškymą ribojantį įtaisą. Ta medžiaga sparno vidų turi dengti iki aukščio, kuris nustatomas pagal iš rato centro prasidedančią ir su horizontale sudarančią bent 30° kampą (3 paveikslas) tiesią liniją.
- 7.1.3. Jeigu pritvirtinti sparnai būna sudaryti iš kelių sudėtinųjų dalių, jose neturi būti jokių angų, pro kurias transporto priemonei važiuojant galėtų būti taškomi purslai.

7.2. Išoriniai apsauginės sudėtinės dalys

- 7.2.1. Jei tai yra vienašiai arba daugiaašiai tiltai, kai „d“ atstumas (4 paveikslas) tarp gretimų tiltų padangų didesnis kaip 300 mm, apatinis išorinio apsauginio sudėtinės dalies kraštas negali būti žemiau nei toliau pateikti atstumai ir spinduliai, kai matuojama nuo rato centro (2 paveikslas).
 - a) Vairuojamuosius arba savikreipius ratus turintys tiltai:

Nuo priekinio krašto (priekinės transporto dalies link) (galas C sudaro 30° kampą)	}	Rv ≤ 1,5 R
Iki galinio krašto (galinės transporto priemonės dalies link) (galas A 100 mm)		
 - b) Nevairuojamuosius ratus turintys tiltai:

Nuo priekinio krašto (galas C sudaro 20° kampą)	}	Rv ≤ 1,25 R
Iki galinio krašto (galas A 100 mm)		

kur R – transporto priemonės padangų skersmuo, o Rv – atstumas, išreikštas kaip spindulys, nurodantis nuotolį iki išorinio apsauginio sudėtinės dalies apatinio krašto.

- 7.2.2. Jei tai yra daugiaašiai tiltai, kai „d“ atstumas tarp gretimų tiltų padangų ne didesnis kaip 300 mm, tarp tiltų esantys išoriniai apsauginės sudėtinės dalys turi būti įrengti 7.2.1 punkte nurodytais atstumais ir į apačią turi tęstis tiek, kad virš rato centrą kertančios horizontalios linijos būtų ne daugiau kaip 150 mm arba taip, jog horizontalus atstumas tarp apatinių kraštinių tų sudėtinių dalių taškų nebūtų didesnis kaip 60 mm (4a paveikslas).
- 7.2.3. Išorinio apsauginio sudėtinės dalies įlinkio gylis visuose taškuose už rato centrą kertančios vertikalios linijos turi būti ne mažesnis kaip 45 mm. Tų apsauginių sudėtinių dalių įlinkio gylį prieš tą liniją palaipsniui galima sumažinti.
- 7.2.4. Išoriniuose apsauginėse sudėtinėse dalyse arba tarp tų išorinių apsauginių sudėtinių dalių ir kitų sudėtinių sparnų dalių neturi būti angų, pro kurias transporto priemonei važiuojant galėtų būti taškomi pūslai.
- 7.3. *Purvasaugis*
- 7.3.1. Purvasaugio plotis turi atitikti 7.1.1 punkto „q“ reikalavimus (c papunktis), išskyrus tą atvejį, kai purvasaugis yra sparnuose, tokiu atveju purvasaugio plotis turi būti bent lygus padangos protektoriaus pločiui.
- 7.3.2. Purvasaugis iš esmės turi būti vertikalus.
- 7.3.3. Didžiausias apatinio purvasaugio krašto aukštis neturi būti didesnis kaip 200 mm (3 paveikslas).
- Jei tai yra galinis tiltas ir jeigu išorinio apsauginio sudėtinės dalies apatinio krašto radialinis ilgis, R_v , už to tilto ratų padangų spindulio matmenis ne didesnis, pirmiau minėtas atstumas didinamas iki 300 mm.
- 7.3.4. Purvasaugis nuo galinio padangos krašto, jeigu matuojama horizontalia, kryptimi, neturi būti didesniu kaip 300 mm atstumu.
- 7.3.5. Jei tai yra daugiaašiai tiltai ir jeigu „d“ atstumas tarp gretimų tiltų padangų mažesnis kaip 250 mm, purvasaugiai turi būti įrengti tik galiniam ratų komplektui. Jeigu „d“ atstumas tarp gretimų tiltų padangų yra mažesnis kaip 250 mm (4b paveikslas), už kiekvieno rato turi būti purvasaugis.
- 7.3.6. Jeigu purvasaugiai virš apatinio jų krašto 50 mm aukštyje esančiame taške veikiami 3 N jėga, apskaičiuota 100 mm purvasaugio pločio, jie neturi atgal nukrypti daugiau kaip 100 mm.
- 7.3.7. Visas priekinis tos purvasaugio dalies, kurios matmenys atitinka mažiausius nustatytuosius, paviršius turi turėti II priedo 1 priedėlyje nustatytus reikalavimus atitinkantį pūslų taškymą ribojantį įtaisą.
- 7.3.8. Tarp apatinio galinio sparno krašto ir purvasaugių negali būti jokių angų, pro kurias galėtų būti taškomi pūslai.
- 7.3.9. Jeigu pūslų taškymą ribojantis įtaisas techninius purvasaugiams taikomus reikalavimus (7.3 punktas) atitinka, papildomo purvasaugio pritvirtinti nebūtina.
8. **Taškomo vandens energiją sugeriančius įtaisus turinčių pūslų taškymą ribojančių sistemų, pritvirtintų prie tam tikrų nevairuojamuosius arba savikreipius ratus (žr. 6.2 punktą) turinčių tiltų, reikalavimai**
- 8.1. *Sparnai*
- 8.1.1. Sparnai turi dengti tiesiogiai virš padangos arba padangų esančias zonas. Jų tolimiausi priekiniai ir galiniai taškai turi siekti bent viršutinį padangos arba padangų kraštą liečiančią horizontalią plokštumą (5 paveikslas). Tačiau vietoje galinio tolimiausio krašto galima taikyti purvasaugį, kuris tuo atveju turi siekti apatinę sparno dalį (arba lygiavertę sudėtinę dalį).
- 8.1.2. Visą vidinę galinę sparno dalį turi apimti II priedo 1 priedėlyje nustatytus reikalavimus atitinkantis pūslų taškymą ribojantis įtaisas.
- 8.2. *Išorinis apsauginė sudėtinė dalis*
- 8.2.1. Jei tai yra vienašis arba daugiaašis tiltai, tarp kurių gretimų padangų atstumas yra bent 250 mm, išorinis apsauginė sudėtinė dalis turi dengti paviršių nuo apatinės iki viršutinės sparno dalies ir iki tiesios linijos, kuri kaip viršutinio padangos ar padangų krašto liestinė brėžiama tarp vertikalios plokštumos, gaunamos kaip padangos ir sparno arba už rato arba ratų esančio purvasaugio priekinės dalies liestinė (5 b paveikslas).
- Jei tai yra daugiaašis tiltas, išorinis apsauginė sudėtinė dalis turi būti prie kiekvieno rato.
- 8.2.2. Tarp išorinio apsauginės sudėtinės dalies ir vidinės sparno dalies neturi būti jokių angų, pro kurias pūslai galėtų būti taškomi.

- 8.2.3. Jeigu už kiekvieno rato purvasaugiai neįrengti (7.3.5 punktas), išorinė apsauginė sudėtinė dalis nuo išorinio purvasaugio krašto ir iki tolimiausių nuo pirmo tilto padangos priekio esantį tašką liečiančios vertikalios plokštumos turi būti ištisinis (5 a paveikslas).
- 8.2.4. Visas vidinis išorinio apsauginės sudėtinės dalies, kurio aukštis neturi būti mažesnis kaip 100 mm, paviršius turi būti padengtas II priedo reikalavimus atitinkančiu taškomo vandens energijos sugertuvą turinčiu purlų taškymą ribojančiu įtaisu.
- 8.3. *Purvasaugiai*
- Tie purvasaugiai turi siekti apatinę sparno dalį ir atitikti 7.3.1 ir 7.3.9 punktų reikalavimus.
9. **Purlų taškymą ribojančių sistemų, kurios turi purlų taškymą ribojančius įtaisus su oro srauto ir (arba) vandens kreiptuvais ir kurios pritvirtintos prie tiltų su vairuojamaisiais arba nevairuojamaisiais ratais, reikalavimai**
- 9.1. *Sparnai*
- 9.1.1. Sparnai turi atitikti 7.1.1 punkto c papunkčio reikalavimus.
- 9.1.2. Vienašių arba daugiaašių tiltų, jeigu atstumas tarp gretimų tiltų padangų didesnis kaip 300 mm, sparnai taip pat turi atitikti 7.1.1 punkto a papunkčio reikalavimus.
- 9.1.3. Jei tai yra daugiaašiai tiltai, kai atstumas tarp gretimų tiltų padangų ne didesnis kaip 300 mm, sparnai taip pat turi atitikti 7 paveiksle nurodytą pavyzdį.
- 9.2. *Išorinės apsauginės sudėtinės dalys*
- 9.2.1. Prie išorinių apsauginių sudėtinių dalių apatinių kraštų turi būti pritvirtinti II priedo reikalavimus atitinkantys oro srauto ir vandens kreiptuvus turintys purlų taškymą ribojantys įtaisai.
- 9.2.2. Jei tai yra vienašiai arba daugiaašiai tiltai, kai atstumas tarp gretimų tiltų padangų didesnis kaip 300 mm, prie išorinio apsauginės sudėtinės dalies pritvirtinto purlų taškymą ribojančio įtaiso apatinio krašto didžiausi matmenys ir spinduliai, matuojant nuo rato centro (6 ir 7 paveikslai), turi būti tokie:
- | | | |
|--|---|-------------|
| <p>a) Vairuojamuosius arba savikreipius ratus turintys tiltai:</p> <p style="margin-left: 20px;">nuo priekinio krašto (priekinės transporto dalies link) (galas C sudaro 30° kampą)</p> <p style="margin-left: 20px;">iki galinio krašto (galinės transporto priemonės dalies link) (galas A 100 mm)</p> | } | Rv ≤ 1,05 R |
| <p>b) Nevairuojamuosius ratus turintys tiltai:</p> <p style="margin-left: 20px;">nuo priekinio krašto (galas C sudaro 20° kampą)</p> <p style="margin-left: 20px;">iki galinio krašto (galas A 100 mm)</p> | } | Rv ≤ 1,00 R |
- kur R = transporto priemonės padangų skersmuo;
Rv = radialinis atstumas nuo išorinio apsauginio sudėtinės dalies apatinio krašto iki rato centro.
- 9.2.3. Jei tai yra daugiaašiai tiltai, kai atstumas tarp gretimų tiltų padangų ne didesnis kaip 300 mm, erdvė tarp tiltų esantys išoriniai apsauginės sudėtinės dalys turi būti įrengti pagal 9.1.3 punktą ir į apačią tęstis tiek, kad virš rato centrą kertančios horizontalios tiesios linijos būtų ne aukščiau kaip 100 mm (7 paveikslas).
- 9.2.4. Išorinio apsauginio sudėtinės dalies įlinkio gylis visuose taškuose už rato centrą kertančios vertikalios linijos turi būti ne mažesnis kaip 45 mm. Tą įlinkio gylį prieš pirmiau minėtą liniją palaipsniui galima sumažinti.
- 9.2.5. Išorinėse apsauginėse sudėtinėse dalyse arba tarp tų išorinių apsauginių sudėtinių dalių ir sparnų neturi būti angų, pro kurias galėtų būti taškomi purlai.
- 9.3. *Purvasaugiai*
- 9.3.1. Purvasaugiai turi:
- a) atitikti 7.3 punkto reikalavimus (3 paveikslas); arba
- b) atitikti 7.3.1, 7.3.2, 7.3.5, 7.3.8 ir 9.3.2 (6 paveikslas) reikalavimus.
- 9.3.2. Bent prie viso 9.3.1 punkto b papunktyje nurodytų purvasaugių krašto turi būti pritvirtinta II priedo 2 priedėlyje nurodytus techninius reikalavimus atitinkanti purlų taškymą ribojanti įranga.

- 9.3.2.1. Apatinis pusrų taškumą ribojančio įtaiso kraštas nuo žemės turi būti ne aukščiau kaip 200 mm.
 - 9.3.2.2. Pusrų taškumą ribojančio įtaiso įlinkio gylis turi būti bent 100 mm.
 - 9.3.2.3. 9.3.1. punkto b papunktyje nurodytas purvasaugis, išskyrus apatinę jo dalį, kurioje yra pusrų taškumą ribojantis įtaisas, neturi atgal nukrypti daugiau kaip 100 mm, kai purvasaugį 50 mm aukštyje virš apatinio jo krašto esančiame taške veikia 3 N jėga, apskaičiuota 100 mm purvasaugio pločio (plotis matuojamas purvasaugio ir parengto eksploatuoti pusrų taškumą ribojančio įtaiso susikirtimo taške).
 - 9.3.3. Purvasaugis nuo galinio padangos krašto neturi būti toliau kaip 200 mm, jeigu tas atstumas matuojamas horizontalia kryptimi.
-

Priedėlis

PAVYZDYS

(Didžiausias formatas: A 4 (210 mm × 297 mm))

EEB TIPO PATVIRTINIMO, ATSIŽVELGIANT Į TRANSPORTO PRIEMONĖS TIPĄ DĖL PURSLŲ TAŠKYMĄ RIBOJANČIŲ SISTEMŲ PRITVIRTINIMO, LIUDIJIMO PRIEDAS

(1970 m. vasario 6 d. Tarybos direktyvos dėl valstybių narių įstatymų, reglamentuojančių motorinių transporto priemonių ir jų priekabų tipo patvirtinimą, suderinimo 4 straipsnio 2 dalis ir 10 straipsnis)

e ...

Administracijos pavadinimas

EEB tipo patvirtinimo Nr.: Tipą galiojimo pratęsimo Nr.:

1. Transporto priemonės prekės ženklas arba pavadinimas:
2. Transporto priemonės tipas ir komercinis jos aprašas:
3. Priemonės tipui identifikuoti, jeigu nurodytos transporto priemonėje:
- 3.1. Atitinkamo ženklinimo vieta:
4. Transporto priemonės kategorija:
5. Gamintojo pavadinimas ir adresas:
6. Gamintojo įgaliotojo atstovo (jei yra toks) pavadinimas ir adresas:
7. Techninės purlų taškymą ribojančių įtaisų charakteristikos (tipas, trumpas aprašas, prekės ženklas arba pavadinimas, sudėtinės dalies tipo patvirtinimo numeris (-iai)):
8. Transporto priemonės pristatymo EEB tipo bandymams daryti data:
9. Už EEB tipo patvirtinimo bandymų darymą atsakinga techninė tarnyba:
10. Techninės tarnybos bandymų ataskaitos parengimo data:
11. Techninės tarnybos parengtų bandymo ataskaitų skaičius:
12. EEB tipo patvirtinimo galiojimo pratęsimo priežastis (-ys) (jeigu reikia):
13. EEB tipo patvirtinimas, atsižvelgiant į purlų taškymą ribojančias sistemas, buvo suteiktas/jį suteikti atsisakyta ⁽¹⁾
14. Vieta:
15. Data:
16. Parašas:
17. Pridėta: EEB tipo patvirtinimo dokumentų rinkinį sudarantys dokumentai ir jų sąrašas, įteiktas tą patvirtinimą suteikusioms kompetentingoms institucijoms; pateikus prašymą galima gauti kai kurių arba visų dokumentų kopijas.
18. Pastabos (jeigu buvo pareikštos):

⁽¹⁾ Nereikalingą išbraukti.

IV PRIEDAS

**PRODUKCIJOS ATITIKTIS
GAMYBOS NUTRAUKIMAS****1. Produkcijos atitiktis**

- 1.1. Kiekvienas EEB sudėtinės dalies tipo patvirtinimo ženklą turintis purlų taškymą ribojantis įtaisas turi atitikti patvirtinto tipo reikalavimus. EEB tipo patvirtinimo ženklą išduodanti institucija laiko vieną to ženklo pavyzdį, kurį, kartu su EEB sudėtinės dalies tipo patvirtinimo liudijimu būtų galima taikyti nustatant, ar EEB sudėtinės dalies tipo patvirtinimo ženklą turintys parduodami įtaisai atitinka pirmiau minėtus reikalavimus.
- 1.2. Įtaiso tipas nustatomas pagal pavyzdį ir aprašomuosius dokumentus, kurie buvo įteikti su paraiška suteikti EEB sudėtinės dalies tipo patvirtinimą. Įtaisus, kurių techninės charakteristikos atitinka pavyzdinio įtaiso charakteristikas ir kurių kitos sudėtinės dalys nuo pavyzdinio įtaiso sudėtinių dalių nesiskiria, išskyrus šiame priede nurodytoms savybėms jokios įtakos nedarančius tų sudėtinių dalių variantus, galima laikyti priklausančiais tam pačiam tipui.
- 1.3. Gamintojas, siekdamas užtikrinti, kad produkcija atitiktų patvirtinto tipo reikalavimus, atlieka įprastines patikras.
Dėl to gamintojas turi:
 - arba turėti pagal nustatytus reikalavimus įrengtą laboratoriją pagrindiniams bandymams daryti, arba
 - pasirūpinti, kad produkcijos atitikties bandymus padarytų patvirtintoji laboratorija.Produkcijos atitikties patikros bandymų rezultatai turi būti prieinami, kad juos bent kartą per metus galėtų patikrinti kompetentingos institucijos.
- 1.4. Kompetentingos institucijos taip pat gali atlikti patikras vietose.
- 1.5. Ar produkcija atitinka įtaiso, kurio tipui buvo suteiktas patvirtinimas, reikalavimus, turi būti tikrinama pagal II priede nustatytas sąlygas ir taikant jame numatytas metodikas.
Sudėtinei daliai tipo patvirtinimą suteikusių institucijų prašymu gamintojas toms institucijoms turi pateikti anksčiau patvirtintų tipų įtaisus, kad jos su tais įtaisais galėtų daryti bandymus ir atlikti atitikties patikras.
- 1.6. Laikoma, kad įtaisai reikalavimus atitinka, jeigu 9 iš 10 atsitiktine atranka pasirinktų pavyzdžių atitinka II priedo 4 skirsnio 1 ir 2 priedėlių reikalavimus.
- 1.7. Jeigu 1.6 punkte nurodytos sąlygos nesilaikoma, turi būti ištirti kiti 10 atsitiktinai pasirinktų pavyzdžių.
Visų atliktų matavimų vidurkis turi atitikti II priedo 4 straipsnio, 1 ir 2 priedėlių reikalavimus ir nė 1 atskiro matavimo vertė neturi būti mažesnė kaip 95 % nurodytosios vertės.

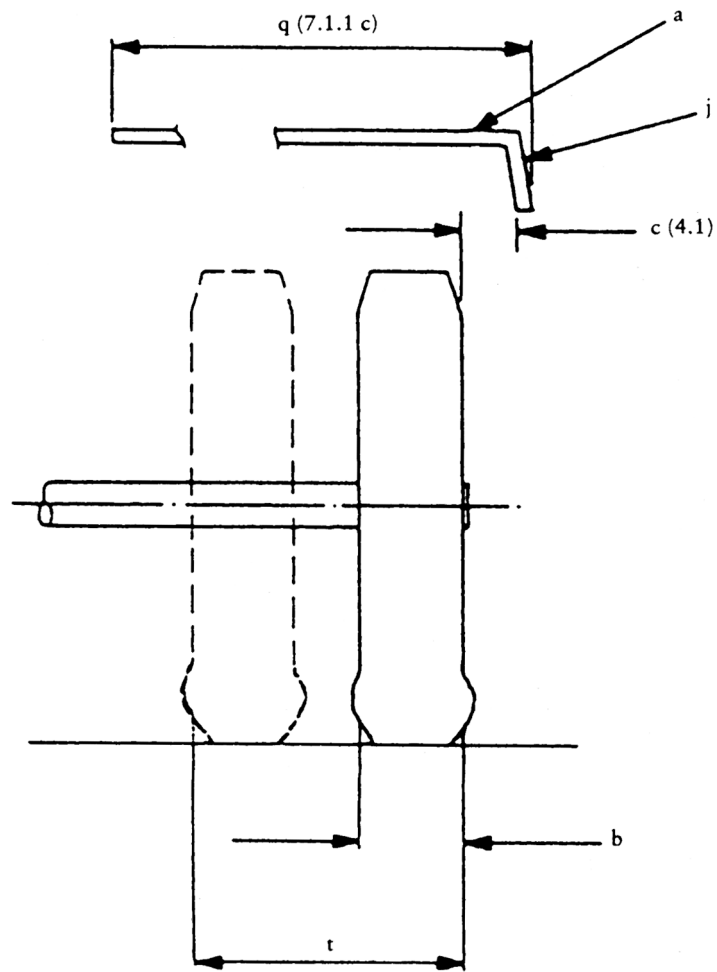
2. Gamybos nutraukimas

EEB sudėtinės dalies tipo patvirtinimo turėtojas, nutraukdamas gamybą, apie tai nedelsdamas turi pranešti kompetentingoms institucijoms.

PAVEIKSLAI

1 paveikslas

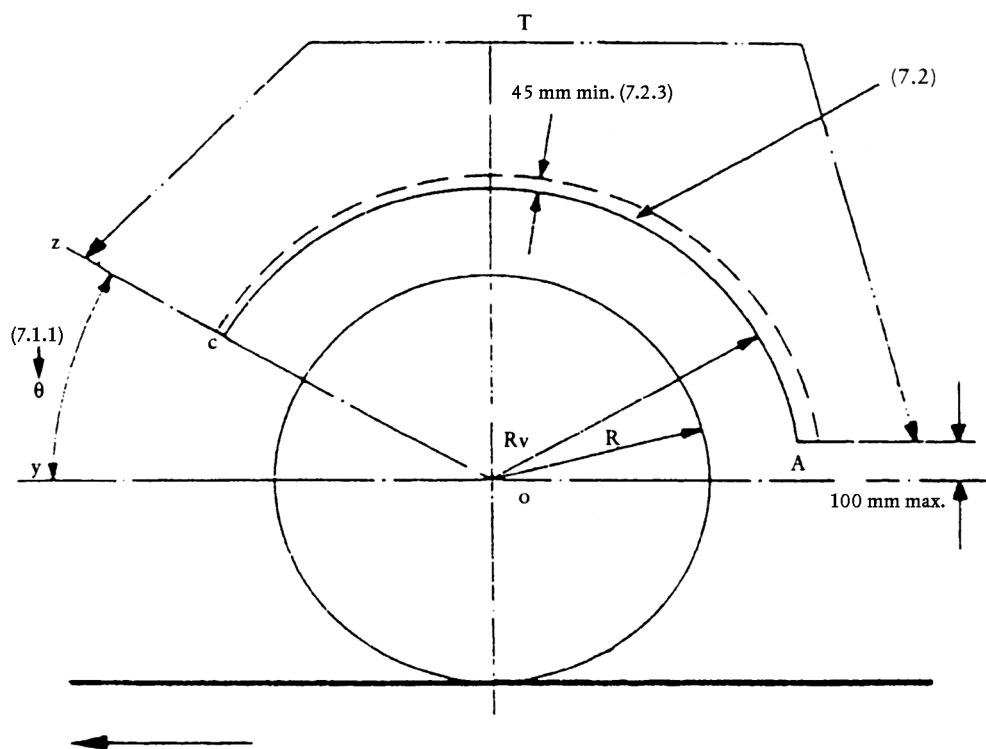
(a) sparno plotis (q) ir išorinio apsauginės sudėtinės dalies (j) vieta



Pastaba: Skaičiai – tai nuorodos į atitinkamus III priedo punktus.

2 paveikslas

Sparno ir išorinio apsauginio sudėtinės dalies matmenys

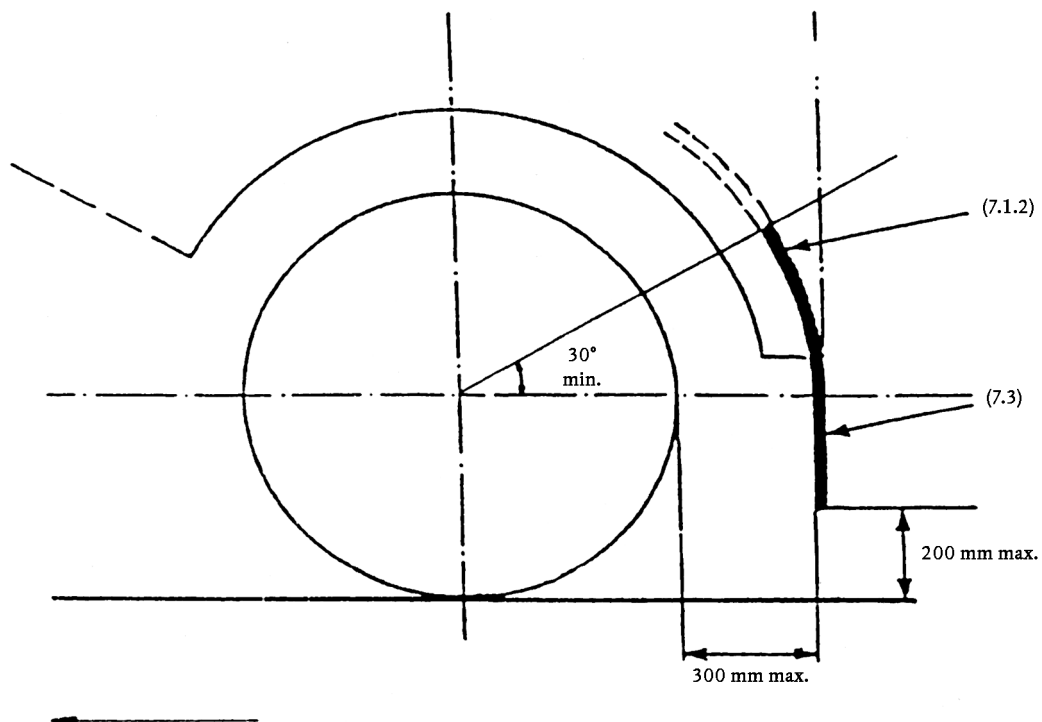


Pastaba: 1. Nurodyti skaičiai – tai atitinkami III priedo punktai.

2. T: sparno ilgis.

3 paveikslas

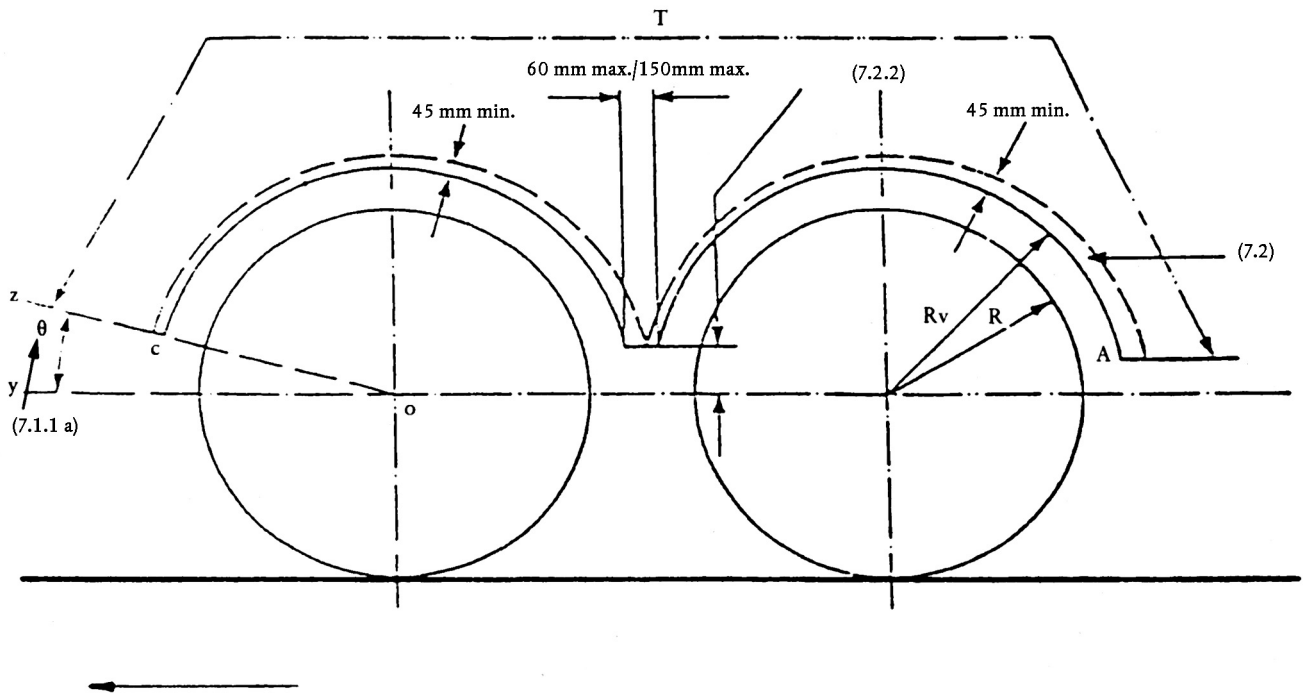
Sparno ir purvasaugio vieta



Pastaba: Nurodyti skaičiai – tai atitinkami III priedo punktai.

4 paveikslas

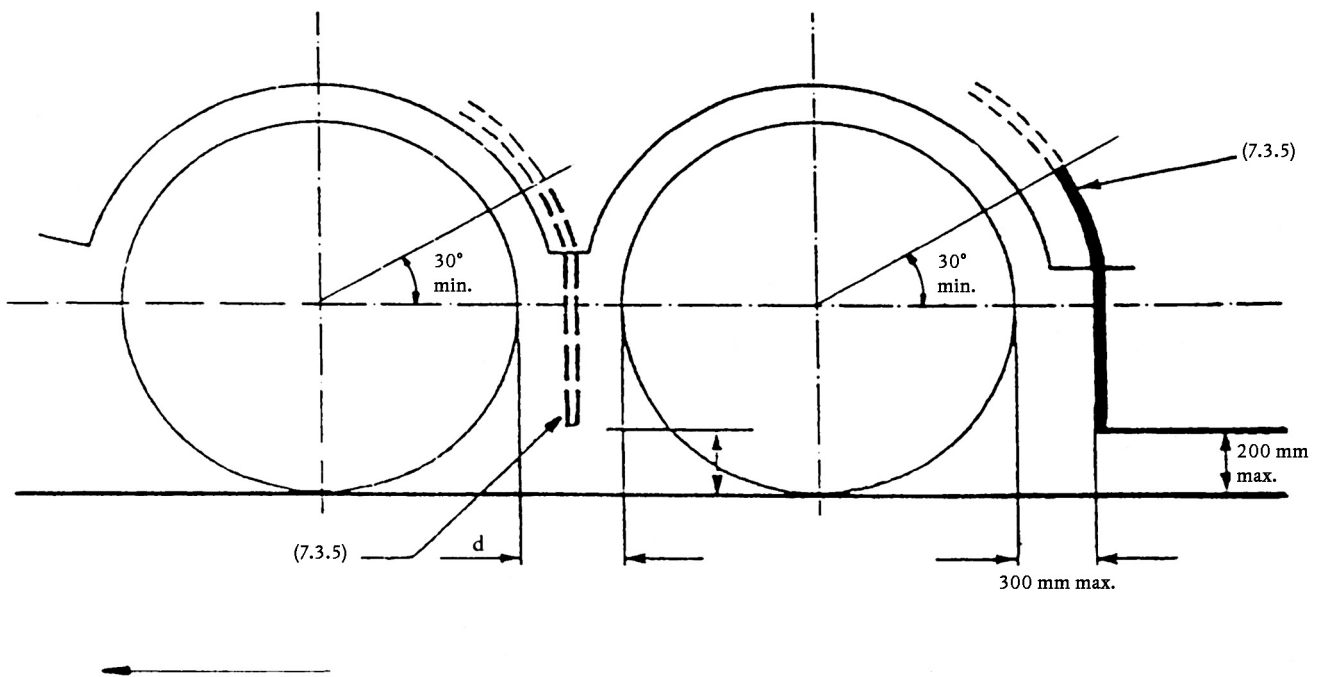
Vairuojamųjų arba savikreipiųjų arba nevairuojamųjų ratų sparnai ir išorinis apsauginė sudėtinė dalis



a) Daugiaašių tiltų sparnų ir išorinių apsauginių sudėtinių dalių matmenys

Pastaba: 1. Nurodyti skaičiai – tai atitinkami III priedo punktai.

2. T: sparno ilgis



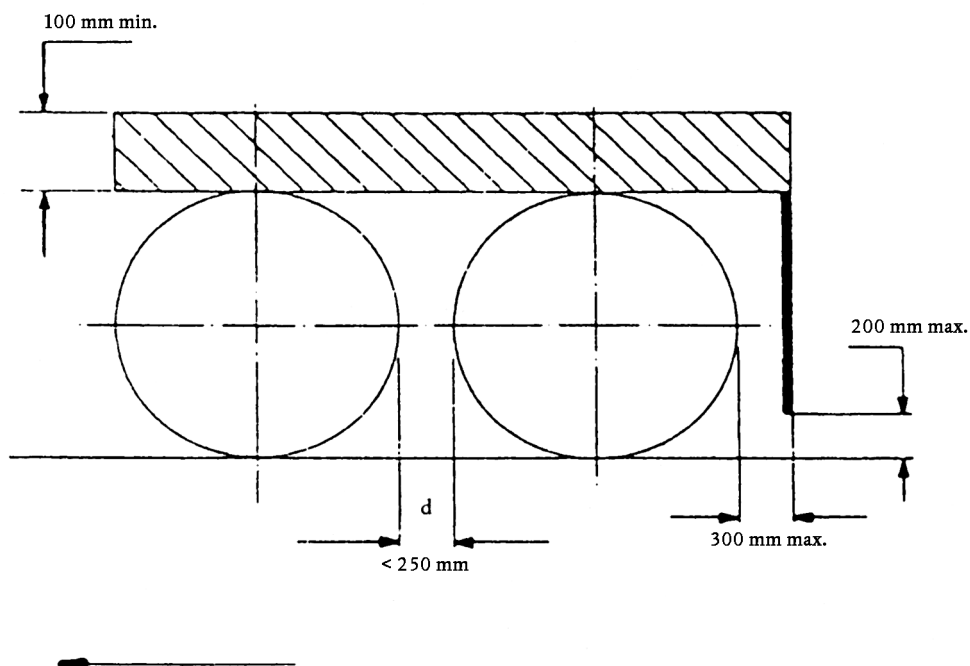
b) Daugiaašių tiltų pusrū taškymą ribojančių įtaisų vieta

Pastaba: Skaičiai – tai atitinkami III priedo punktai.

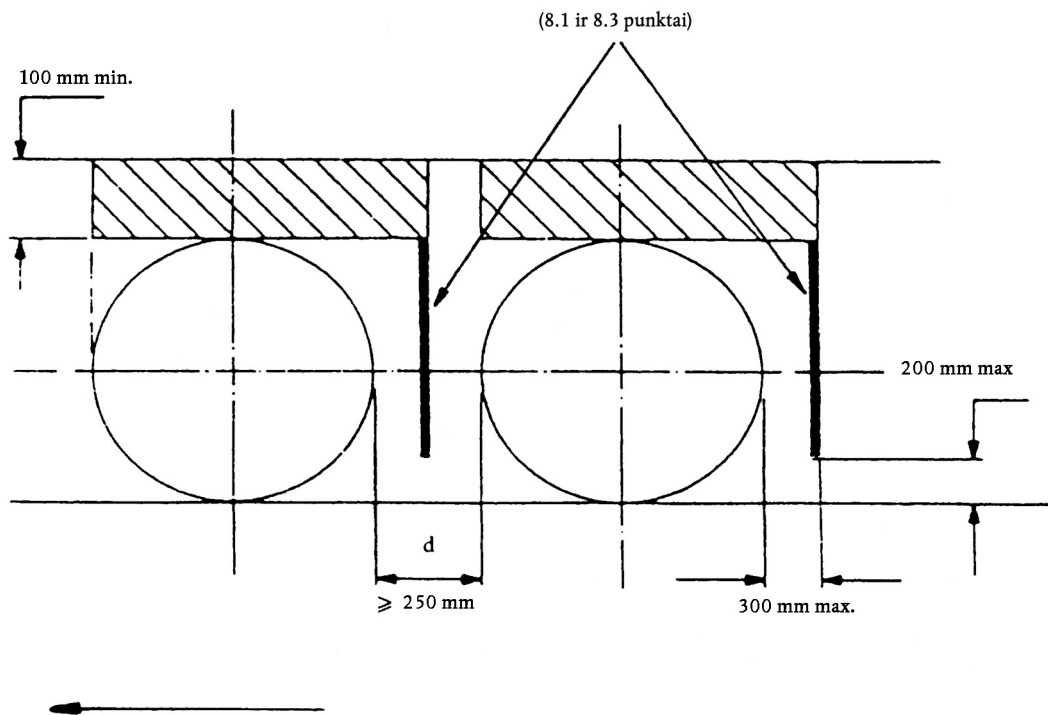
5 paveikslas

Prie nevairuojamuosius arba savikreipius ratus turinčių tiltų pritvirtinamos pusrūšų taškymą ribojančios sistemos su taškomo vandens energijos sugertuvus turinčiais įtaisais surinkimo schema

(III priedas – 6.2 ir 8 punktai)



a) Daugiausiai tiltai, jeigu atstumas tarp gretimų padangų yra mažesnis kaip 250 mm

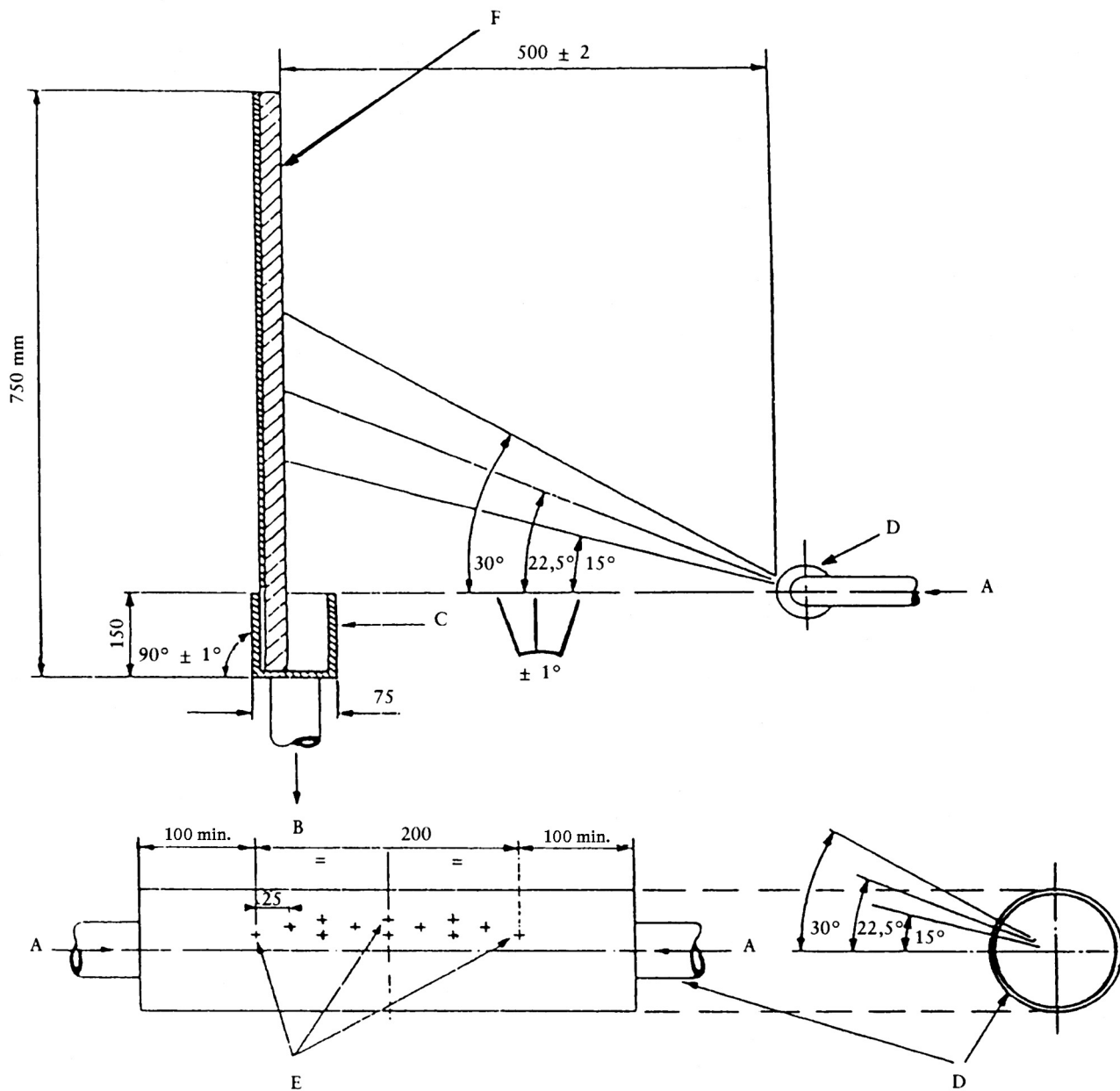


b) Vienašiai arba daugiausiai tiltai, jeigu atstumas tarp padangų ne mažesnis kaip 250 mm

8 paveikslas

Bandymo įrenginys bandymams su taškomo vandens energijos sugertuvus turinčiais purlų taškymą ribojančiais įtaisais daryti

(Žr. II priedą, 1 priedėlį)



Pastaba: A = siurbliu tiekiamas vanduo.

B = į surinkimo rezervuarą tekantis vanduo.

C = surinktuvas, kurio vidiniai matmenys: ilgis $500 (+ 5/- 0)$ mm ir plotis $75 (+ 2/- 0)$ mm.

D = plonasienis 54 mm skersmens vamzdis.

E = kaip parodyta, radikalia tvarka išgręžta 12 skylių, skersmuo $1,68 (+ 0,025/- 0)$ mm.

F = $500 (+ 0/- 5)$ mm pločio išbandytinas pavyzdys.

Visi tiesiniai matmenys nurodyti milimetrais.

9 paveikslas

Bandymo įrenginys bandymams su oro srauto ir/arba vandens kreiptuvus turinčiais pusrūšių taškumą ribojančiais įtaisais daryti

(Žr. II priedą, 1 priedėlį)

