

31977L0538

L 220/60

EUROPOS BENDRIJŲ OFICIALUSIS LEIDINYS

1977 8 29

## TARYBOS DIREKTYVA

1977 m. birželio 28 d.

## dėl valstybių narių įstatymų, reglamentuojančių motorinių transporto priemonių ir jų priekabų galinius rūko žibintus, suderinimo

(77/538/EEB)

EUROPOS BENDRIJŲ TARYBA,

atsižvelgdama į Europos ekonominės bendrijos steigimo sutartį, ypač į jos 100 straipsnį,

atsižvelgdama į Komisijos pasiūlymą,

atsižvelgdama į Europos Parlamento nuomonę <sup>(1)</sup>,atsižvelgdama į Ekonomikos ir socialinių reikalų komiteto nuomonę <sup>(2)</sup>,

kadangi techniniai reikalavimai, kuriuos motorinės transporto priemonės privalo atitikti pagal nacionalines teisės normas, be kita ko, siejasi su jų galiniais rūko žibintais;

kadangi šie reikalavimai pavienėse valstybėse narėse skiriasi; kadangi dėl to būtina, kad visos valstybės narės arba papildytų, arba vietoje galiojančių jose nuostatų priimtų vienodus reikalavimus ypač siekdamas, kad EEB tipo patvirtinimo tvarka, kuri buvo svarstoma 1974 m. vasario 6 d. Tarybos direktyvoje 70/156/EEB dėl valstybių narių įstatymų, reglamentuojančių motorinių transporto priemonių ir jų priekabų <sup>(3)</sup> tipo patvirtinimą, suderinimo, galėtų būti taikoma kiekvienam transporto priemonės tipui;kadangi Direktyvoje 76/756/EEB <sup>(4)</sup> Taryba nustatė apšvietimo ir apšvietimo ir signalizavimo įtaisų įrengimo motorinėse transporto priemonėse ir jų priekabose bendruosius reikalavimus;

kadangi galinių rūko žibintų tipo patvirtinimo suderinta tvarka leidžia kiekvienai valstybei narei patikrinti, ar laikomasi bendrųjų konstrukcijos ir patikros reikalavimų bei tas išvadas pranešti kitoms valstybėms narėms, joms nusiunčiant kiekvienam galiniam rūko žibinto tipui užpildytą sudedamosios dalies tipo patvirtinimo liudijimo kopiją; kadangi visiems pagal patvirtinto tipo reikalavimus pagamintiems galiniams rūko žibintams uždėjus EEB sudedamosios dalies tipo patvirtinimo ženklą, tų žibintų nereikia techniškai patikrinti kitose valstybėse narėse;

kadangi techninius reikalavimus pageidautina parengti taip, kad jais būtų siekiama to paties tikslo, kurio tam skirta savo veikla siekia Jungtinių Tautų Europos ekonominė komisija;

kadangi nacionalinių įstatymų, susijusių su motorinėmis transporto priemonėmis, derinimas apima kiekvienos valstybės narės pagal bendruosius reikalavimus atliktų patikrų abipusį pripažinimą,

PRIĖMĖ ŠIĄ DIREKTYVĄ:

## 1 straipsnis

1. Visos valstybės narės EEB sudedamosios dalies tipo patvirtinimą suteikia kiekvienam galinio rūko žibinto tipui, kuris atitinka 0, II ir III prieduose nustatytus konstrukcijos ir patikros reikalavimus.

2. EEB sudedamosios dalies tipo patvirtinimą suteikusi valstybė narė imasi būtinų priemonių, kad būtų patikrinta, ar produkcijos pavyzdžiai atitinka patvirtinto tipo reikalavimus, jeigu tą būtina padaryti ir, jeigu reikia, bendradarbiaudama su kitų valstybių narių kompetentingomis institucijomis. Tokios patikros atliekamos rengiant patikrinimus vietose.

## 2 straipsnis

Valstybės narės kiekvienam galinio rūko žibinto tipo, kurį jos patvirtina pagal 1 straipsnį, gamintojui arba jo įgaliotajam atstovui išduoda EEB sudedamosios dalies tipo patvirtinimo ženklą, kurio pavyzdys nurodytas II priede.

Valstybės narės imasi visų atitinkamų priemonių neleisti, kad būtų naudojami ženklai, dėl kurių pagal 1 straipsnį patvirtinto tipo galinius rūko žibintus būtų galima supainioti su kitais įtaisais.

<sup>(1)</sup> OL C 118, 1977 5 16, p. 29.

<sup>(2)</sup> OL C 114, 1977 5 11, p. 2.

<sup>(3)</sup> OL L 42, 1970 2 23, p. 1.

<sup>(4)</sup> OL L 262, 1976 9 27, p. 1.

### 3 straipsnis

1. Jokia valstybė narė negali uždrausti pateikti į rinką galinių rūko žibintų dėl priešasčių, susijusių su jų konstrukcija arba veikimo būdu, jeigu tie žibintai turi EEB sudedamosios dalies tipo patvirtinimo ženklą.

2. Vis dėlto valstybė narė gali uždrausti pateikti į rinką EEB sudedamosios dalies tipo patvirtinimo ženklą turinčius galinius rūko žibintus, kurie nuosekliai neatitinka patvirtinto tipo reikalavimų.

Ta valstybė nedelsdama praneša kitoms valstybėms narėms ir Komisijai apie priemones, kurių ji ėmėsi, ir nurodo tokio sprendimo priežastis.

### 4 straipsnis

Kiekvienos valstybės narės kompetentingos institucijos per mėnesį kitų valstybių narių kompetentingoms institucijoms nusiunčia sudedamosios dalies tipo patvirtinimo liudijimų, kurių pavyzdys nurodytas I priede ir kuriuos jos užpildo kiekvienam galinio rūko žibinto tipui, kurį jos patvirtina arba atsisako patvirtinti, kopiją.

### 5 straipsnis

1. Jeigu EEB sudedamosios dalies tipo patvirtinimą suteikusi valstybė narė nustato, kad tam tikras galinių rūko žibintų, turinčių tokį patį EEB sudedamosios dalies tipo patvirtinimo ženklą, skaičius neatitinka tipo, kurį ta valstybė narė yra patvirtinusi, reikalavimų, ji imasi būtinų priemonių užtikrinti, kad produkcijos pavyzdžiai atitiktų patvirtinto tipo reikalavimus. Tos valstybės kompetentingos institucijos pataria kitų valstybių narių kompetentingoms institucijoms, kokių imtis priemonių, kurias, jeigu nustatytų reikalavimų nuosekliai nesilaikoma, galima griežtinti EEB sudedamosios dalies tipo patvirtinimą paskelbiant netekusiu galios. Pirmiau minėtos institucijos imasi tokių pačių priemonių, jeigu kitos valstybės narės kompetentingos institucijos joms pranešama apie tokį nustatytų reikalavimų nesilaikymą.

2. Kompetentingos valstybių narių institucijos per mėnesį vienos kitoms praneša apie visus EEB sudedamosios dalies tipo patvirtinimus, kurie paskelbti netekusiais galios, ir tokių priemonių priežastis.

### 6 straipsnis

Pagal nuostatas, nustatytas įgyvendinant šią direktyvą, priimant bet kokią sprendimą atsisakyti galiniam rūko žibintui suteikti

sudedamosios dalies tipo patvirtinimą arba tokį patvirtinimą paskelbti netekusiu galios, ar uždrausti tą žibintą pateikti į rinką arba jį naudoti, nurodomos išsamios tokio sprendimo priežastys. Apie tokius sprendimus pranešama suinteresuotai šaliai, kuri kartu informuojama apie savo teisių gynimo būdus pagal valstybėse narėse galiojančius įstatymus ir apie laikotarpius, per kuriuos leidžiama tais savo teisių gynimo būdais pasinaudoti.

### 7 straipsnis

Jokia valstybė narė negali atsisakyti suteikti EEB tipo arba nacionalinį tipo patvirtinimą transporto priemonei dėl priešasčių, susijusių su galiniais rūko žibintais, jeigu jie turi EEB sudedamosios dalies tipo patvirtinimo ženklą ir yra pritaisyti pagal Direktyvoje 76/756/EEB nustatytus reikalavimus.

### 8 straipsnis

Jokia valstybė narė negali atsisakyti arba uždrausti parduoti, registruoti, pradėti eksploatuoti arba naudoti kokią nors transporto priemonę dėl priešasčių, susijusių su galiniais rūko žibintais, jeigu jie turi EEB sudedamosios dalies tipo patvirtinimo ženklą ir yra pritaisyti pagal Direktyvoje 76/756/EEB nustatytus reikalavimus.

### 9 straipsnis

Šioje direktyvoje „transporto priemonė“ – tai bet kokia transporto priemonė, skirta naudoti kelyje, su kėbulu arba be jo, turinti bent 4 ratus, kurios maksimalus konstrukcinis greitis viršija 25 km/h, bei jos priekabos, išskyrus transporto priemonės, važiuojančias bėgiais, žemės ūkio traktorius ir mechanizmus bei viešosios paskirties transporto priemones.

### 10 straipsnis

Visi būtini pakeitimai, kad priedų reikalavimai būtų sutvarkyti taip, jog būtų atsižvelgta į technikos pažangą, priimami pagal Direktyvos 70/156/EEB 13 straipsnyje nustatytą tvarką.

### 11 straipsnis

1. Valstybės narės priima būtinas nuostatas, kurios, įsigaliojusios 18 mėnesių nuo pranešimo apie šią direktyvą dienos, įgyvendina šią direktyvą, ir apie tai nedelsdamos praneša Komisijai.

2. Valstybės narės užtikrina, kad pagrindinių nacionalinių įstatymų, kuriuos jos priima šios direktyvos taikymo srityje, nuostatų tekstai būtų perduoti Komisijai.

Priimta Liuksemburge, 1977 m. birželio 28 d.

12 straipsnis

Ši direktyva skirta valstybėms narėms.

Tarybos vardu

Pirmininkas

W. RODGERS

---

#### PRIEDŲ SĄRAŠAS

- 0 PRIEDAS. Apibrėžimai, bendrosios techninės sąlygos, spinduliuojamos šviesos stipris, bandymo atlikimo tvarka, atsparumo šilumai bandymas, spinduliuojamos šviesos spalva, produkcijos atitiktis
- I PRIEDAS. EEB sudedamosios dalies tipo patvirtinimo liudijimo pavyzdys
- II PRIEDAS. EEB sudedamosios dalies tipo patvirtinimo ir ženklinimo reikalavimai
- III PRIEDAS. Fotometriniai matavimai
-

## O PRIEDAS

**APIBRĖŽIMAI, BENDROSIOS TECHNINĖS SĄLYGOS, SPINDULIUOJAMOS ŠVIESOS STIPRIS, BANDYMO ALTIKIMO TVARKA, ATSPARUMO ŠILUMAI BANDYMAS, SPINDULIUOJAMOS ŠVIESOS SPALVA, PRODUKCIJOS ATITIKTIS**

1. APIBRĖŽIMAI
  - 1.1. *Galinis rūko žibintas* – tai žibintas, skirtas tam, kad tankiame rūke būtų galima lengviau pastebėti transporto priemonę.
  - 1.2. *Atskaitos ašis* – tai šviesos signalo sklidimo kryptį nusakanti ašis, kurią nustato gamintojas, kad ją būti galima taikyti kaip atskaitos kryptį ( $H = 0^\circ$ ,  $V = 0^\circ$ ) fotometriniams matavimams atlikti ir žibintui prie transporto priemonės pritvirtinti.
  - 1.3. *Atskaitos centras* – tai žibinto gamintojo nurodytas atskaitos ašies susikirtimas su išoriniu šviesą spinduliuojančiu paviršiumi.
  - 1.4. *Išorinis šviesą spinduliuojantis paviršius* – tai, atsižvelgiant į nustatytą stebėjimo kryptį, stačiakampė šviesą spinduliuojančio paviršiaus projekcija stebėjimo kryptčiai statmenoje plokštumoje.
  - 1.5. *Galinio rūko žibinto tipas* – tai galiniai rūko žibintai, nesiskiriantys tokiais pagrindiniais aspektais:
    - 1.5.1. prekės pavadinimu arba jos ženklu;
    - 1.5.2. optinės sistemos charakteristikomis;
    - 1.5.3. turimomis sudedamosiomis dalimis, kuriomis optines savybes galima pakeisti taikant atspindį, refrakciją arba sugertį;
    - 1.5.4. kaitinamosios lempos tipu.
2. BENDROSIOS TECHNINĖS SĄLYGOS
  - 2.1. Kiekvienas II priedo 1.2.3 punkte nurodytas pavyzdys atitinka techninių charakteristikų aprašą, nurodytą toliau pateiktuose skirsnuose.
  - 2.2. Galiniai rūko žibintai projektuojami ir pritvirtinami taip, kad esant normalioms naudojimo sąlygoms ir nepaisant bet kokios vibracijos, kuri tuos naudojamus žibintus gali veikti, būtų užtikrintas reikalavimus atitinkantis tų žibintų veikimas ir kad jie išlaikytų šia direktyva nustatytas technines charakteristikas.
3. SPINDULIUOJAMOS ŠVIESOS STIPRIS
  - 3.1. Kiekvieno iš dviejų žibintų, nurodytų II priedo 1.2.3 punkte, spinduliuojamos šviesos, atitinkančios toliau 5 skirsnyje išdėstytus reikalavimus, stipris nėra mažesnis kaip mažiausias stipris ir ne didesnis kaip maksimalus stipris, tiksliai apibrėžtas toliau, ir tas stipris, atsižvelgiant į atskaitos ašį, matuojamas kryptimis, kurios nurodytos toliau (nurodytos laipsniais nuo atskaitos ašies).
  - 3.2. Šviesos stipris išilgai H ir V ašių, tarp  $10^\circ$  į kairę bei  $10^\circ$  į dešinę, ir tarp  $5^\circ$  į viršų bei  $5^\circ$  į apačią yra ne mažesnis kaip 150 kandelių. Šviesos stipris tarp ašių yra ne mažesnis kaip 75 kandelos.
  - 3.3. Visomis kryptimis, kuriomis šviesą galima pamatyti, spinduliuojamos šviesos stipris nėra didesnis kaip 300 kandelų.
  - 3.4. Išorinis šviesą spinduliuojantis paviršius atskaitos ašies kryptimi nėra didesnis kaip  $140 \text{ cm}^2$ .
  - 3.5. III priede išsamiai nurodytos taikytinų matavimo būdų detalės.

#### 4. BANDYMO ATLIKIMO TVARKA

Visi matavimai atliekami su bespalve nustatytus reikalavimus atitinkančia kaitinamąja lempa, kurią rekomenduota naudoti galinio rūko žibinte ir kuri sureguliuota taip, kad skleistų įprastą šviesos srautą, nurodytą tokio tipo lempai.

#### 5. ATSPARUMO ŠILUMAI BANDYMAS

5.1. Su žibintu atliekamas bandymas, prieš kurio pradžią įjungtas žibintas 20 minučių išildomas, o tada laikomas įjungtas vieną valandą. Aplinkos temperatūra yra  $23 \pm 5$  °C. Į žibintą įsukama kaitinamoji lempa, kurią yra rekomenduota su juo naudoti ir kuriai tiekama elektros srovė esant tokiai įtampai, kad lempos tiksliai apibrėžta naudojamoji vidutinė galia būtų tokia, kokia ji būna esant atitinkamai bandymo įtampai.

5.2. Jeigu tiksliai apibrėžta tik didžiausia galia, atliekant bandymą įtampa sureguliuojama taip, kad galia būtų lygi 90 % tiksliai apibrėžtos galios. Galios vidurkis arba pirmiau tiksliai apibrėžta didžiausia galia visais atvejais pasirenkama iš 6, 12 arba 24 V įtampos, kuriai esant ta galia būna didžiausia.

5.3. Kai žibinto temperatūra nusistovi ir sutampa su aplinkos temperatūra, žibintas negali persikreipti, deformuotis, įtrūkti ir jo spalva nepasikeičia.

#### 6. SPINDULIUOJAMOS ŠVIESOS SPALVA

Įtaisas turi spinduliuoti raudonos spalvos šviesą. Spinduliuojamos šviesos spalvos, išmatuotos naudojant šviesos šaltinį, kurio spalvinė temperatūra yra 2854 K ir kuris pagal Tarptautinės apšvietimo komisijos (CIE) klasifikavimą yra A šviesos šaltinis, trispalvės koordinatės turi atitikti tokias ribas:

riba į geltonąją pusę:  $y \leq 0,335$

riba į purpurinę pusę:  $z \leq 0,008$

#### 7. PRODUKCIJOS ATITIKTIS

Kiekvienas galinis rūko žibintas, turintis EEB sudedamosios dalies tipo patvirtinimo ženklą, turi atitikti patvirtinto tipo reikalavimus ir 3 bei 6 skirsniuose apibrėžtas sąlygas. Vis dėlto, jei tai yra iš serijinių gaminių atsitiktine atranka atrinktas galinis rūko žibintas, mažiausio spinduliuojamos šviesos stiprio reikalavimus (tas stipris matuojamas kaitinamąja lempa, kaip nurodyta 4 skirsnyje) kiekviena atitinkama kryptimi galima apriboti iki 80 % mažiausios vertės, tiksliai apibrėžtos 3 skirsnyje.

## I PRIEDAS

## EEB SUDEDAMOSIOS DALIES TIPO PATVIRTINIMO LIUDIJIMO PAVYZDYS

(didžiausias formatas: A 4 (210 × 297 mm))

Administracijos pavadinimas

**Pranešimas dėl EEB sudedamosios dalies tipo patvirtinimo suteikimo galiniam rūko žibintui, atsisakymo suteikti patvirtinimą arba jo paskelbimą netekusiu galios**

- EEB sudedamosios dalies tipo patvirtinimo Nr. ....
1. Galinio rūko žibinto tipas: .....
  2. Kaitinamosios (-ųjų) lempos (-ų) tipas (-ai): .....
  3. Galinio rūko žibinto prekės pavadinimas arba jo ženklas: .....
  4. Gamintojo pavadinimas ir adresas: .....
  5. Jeigu toks yra, gamintojo įgaliotojo atstovo pavadinimas ir adresas: .....
  6. Pateikta EEB sudedamosios dalies tipui patvirtinti: .....
  7. EEB sudedamosios dalies tipo patvirtinimo bandymus atliekantis techninės priežiūros centras: .....
  8. To centro ataskaitos parengimo data: .....
  9. To centro parengtų ataskaitų skaičius: .....
  10. EEB sudedamosios dalies tipo patvirtinimo suteikimo/atsiakymo patvirtinimą suteikti/tokio patvirtinimo paskelbimo netekusiu galios data <sup>(1)</sup>: .....
  11. Bendras EEB sudedamosios dalies tipo patvirtinimas, pagal II priedo 3.3 punktą suteiktas apšvietimo ir apšvietimo ir signalizavimo įtaisui, sudarytam iš kelių žibintų, ypač: .....
  12. Bendro EEB sudedamosios dalies tipo patvirtinimo suteikimo/atsiakymo suteikti tokį patvirtinimą arba jo paskelbimo negaliojančiu data <sup>(1)</sup>: .....
  13. Vieta: .....
  14. Data: .....
  15. Parašas: .....
  16. Pridėjame brėžinyje, kurio Nr. .... geometriškai nurodyta vieta, kurioje galinio rūko žibintas turi būti pritvirtintas bei jo atskaitos ašis ir atskaitos centras.
  17. Pastabos: .....

<sup>(1)</sup> Nereikalingą išbraukti.

## II PRIEDAS

## EEB SUDEDAMOSIOS DALIES TIPO PATVIRTINIMO IR ŽENKLINIMO REIKALAVIMAI

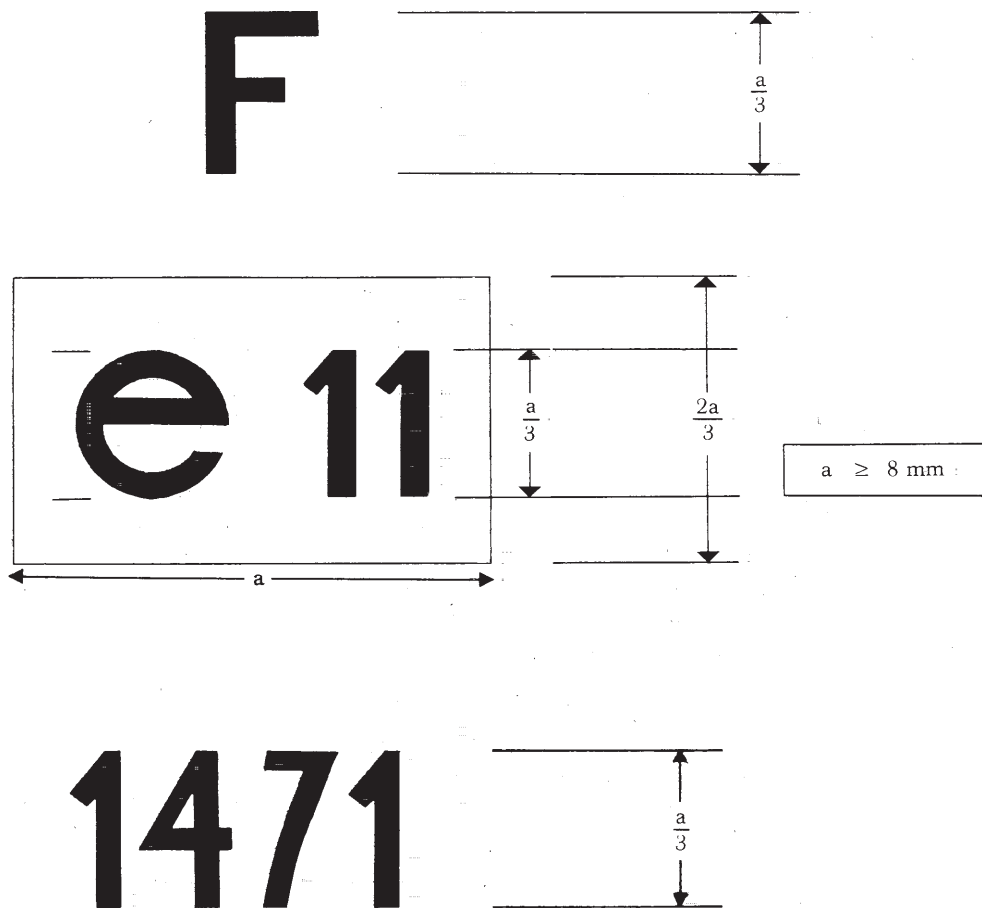
1. PARAIŠKA PATVIRTINTI EEB SUDEDAMOSIOS DALIES TIPĄ
  - 1.1. Paraišką patvirtinti EEB sudedamosios dalies tipą įteikia prekės pavadinimo arba ženklo turėtojas arba jo įgaliotasis atstovas.
  - 1.2. Prie paraiškos, įteikiamos dėl kiekvieno tipo galinio rūko žibinto, pridedama:
    - 1.2.1. trumpas techninis aprašas, kuriame ypač nurodomas (-i) rekomenduotos (-ų) kaitinamosios (-ų) lempos (-ų) tipas (-ai), turintis (-ys) atitikti Tarptautinės apšvietimo komisijos (CIE) techninius reikalavimus;
    - 1.2.2. brėžiniai (3 kopijos), kuriuose nurodyta pakankamai detalių, kad būtų galima identifikuoti galinio rūko žibinto tipą, ir geometriškai nurodyta vieta, kurioje prie transporto priemonės turi būti pritvirtintas galinio rūko žibintas, stebėjimo ašis, kuri turi būti laikoma atskaitos ašimi, taikoma bandymams atlikti (horizontalus kampas  $H = 0^\circ$ , vertikalus kampas  $V = 0$ ), ir taškas, kuris atliekant pirmiau minėtus bandymus taikomas kaip atskaitos centras;
    - 1.2.3. du galiniai rūko žibintai; jeigu galinis rūko žibintas yra toks, kad jį pritvirtinti galima tik prie vieno transporto priemonės šono, galima pateikti du vienodus žibintus, kuriuos būtų galima pritvirtinti tik prie kairiojo arba dešiniojo transporto priemonės šono;
    - 1.2.4. papildomas galinio rūko žibintas turi būti laikomas laboratorijoje, jeigu paaiškėtų, kad vėliau būtina atlikti kokią nors patikrą.
2. ŽENKLINIMAS
  - 2.1. Galinio rūko žibinto pavyzdžiai, atitinkantys tokį žibinto tipą, kuris pateiktas, kad būtų patvirtintas EEB sudedamosios dalies tipas, turi turėti:
    - 2.1.1. pareiškėjo prekės pavadinimą arba jos ženklą, kuris turi būti aiškiai įskaitomas ir nenutrinamas;
    - 2.1.2. aiškiai įskaitomą ir nenutrinamą ženklinį, nurodantį rekomenduotos (-ų) kaitinamosios (-ų) lempos (-ų) tipą (-us).
    - 2.1.3. pakankamai vietas, kurioje būtų galima pritvirtinti EEB sudedamosios dalies tipo patvirtinimo ženklą, įskaitant 4 skirsnyje nurodytus papildomus simbolius; ta vieta nurodoma brėžiniuose, paminėtuose 1.2.2 punkte.
3. EEB SUDEDAMOSIOS DALIES TIPO PATVIRTINIMAS
  - 3.1. Jeigu du pavyzdžiai, pateikti pagal 1.2.3 punktą, atitinka 0, II ir III priedų reikalavimus, suteikiamas EEB sudedamosios dalies tipo patvirtinimas ir paskiriamas sudedamosios dalies tipo patvirtinimo numeris.
  - 3.2. Tas paskirtasis numeris neskiriamas jokiai kitam galiniam rūko žibinto tipui.
  - 3.3. Kai EEB tipo patvirtinimą prašoma suteikti apšvietimo ir apšvietimoir signalizavimo įtaiso, sudaryto iš galinio rūko žibinto ir kitų žibintų, tipui, galima išduoti bendrą EEB tipo patvirtinimo ženklą, jeigu galinis rūko žibintas atitinka šios direktyvos reikalavimus ir jeigu visi kiti žibintai, sudarantys apšvietimo arba apšvietimo ir signalizavimo įtaiso, kuriam prašoma suteikti EEB tipo patvirtinimą, dalį, atitinka konkrečios jiems taikomos direktyvos reikalavimus.
4. ŽENKLINIMAS
  - 4.1. Kiekvienas galinis rūko žibintas, atitinkantis pagal šią direktyvą patvirtintą tipą, turi EEB sudedamosios dalies tipo patvirtinimo ženklą.

- 4.2. Tas ženklas – tai stačiakampis, supantis mažąją raidę „e“, po kurios eina valstybės narės, suteikusios tipo patvirtinimą, skiriamasis numeris arba skiriamoji (-osios) raidė (-ės):
- 1 – Vokietija,
  - 2 – Prancūzija,
  - 3 – Italija,
  - 4 – Nyderlandai,
  - 6 – Belgija,
  - 11 – Jungtinė Karalystė,
  - 13 – Liuksemburgas,
  - 18 – Danija,
  - IRL – Airija.
- Tas ženklas taip pat turi turėti EEB sudedamosios dalies tipo patvirtinimo numerį, kuris turi atitikti EEB sudedamosios dalies tipo patvirtinimo liudijimo, išduoto galinio rūko žibinto tipui, numerį.
- 4.3. EEB sudedamosios dalies tipo patvirtinimo ženklas turi papildomą simbolį „F“.
- 4.4. EEB sudedamosios dalies tipo patvirtinimo numeris turi būti bet kokioje patogioje vietoje šalia stačiakampio, supančio „e“ raidę.
- 4.5. Žibinto sklaidytuvuose arba viename iš tų sklaidytuvų EEB sudedamosios dalies tipo patvirtinimo ženklas ir papildomas simbolis turi būti pritvirtinti taip, kad tas ženklas ir simbolis būtų nenutrinkami ir aiškiai įskaitomi net tada, kai galinis (-iai) rūko žibintas (-ai) pritvirtinamas (-i) prie transporto priemonės.
- 4.6. EEB sudedamosios dalies tipo patvirtinimo ženklo ir papildomo simbolio pavyzdys pateiktas 1 priedėlyje.
- 4.7. Jeigu apšvietimo ir apšvietimo ir signalizavimo įtaisui, sudarytam iš galinio rūko žibinto ir kitų žibintų, pagal 3.3 punktą paskiriamas bendras EEB tipo patvirtinimo numeris, galima pritvirtinti tik vieną EEB tipo patvirtinimo ženklą, sudarytą iš:
- stačiakampio, supančio „e“ raidę, po kurios eina valstybės narės, suteikusios EEB sudedamosios dalies tipo patvirtinimą, skiriamoji (-osios) raidė (-ės) arba numeris,
  - EEB sudedamosios dalies tipo patvirtinimo numerio,
  - papildomų simbolių, būtinų pagal įvairias direktyvas, pagal kurias buvo suteiktas EEB sudedamosios dalies tipo patvirtinimas.
- 4.8. Įvairių sudedamųjų šio ženklo dalių matmenys neturi būti mažesni kaip didžiausi minimalūs matmenys, atskiriems ženklaus tiksliai apibrėžti įvairiose direktyvose, pagal kurias buvo suteiktas EEB sudedamosios dalies tipo patvirtinimas.
- 4.9. Įtaiso, sudaryto iš kelių žibintų, sudedamosios dalies tipo patvirtinimo ženklo pavyzdžiai yra nurodyti 2 priedėlyje.
-



## 1 priedėlis

## EEB sudedamosios dalies tipo patvirtinimo ženklo pavyzdys

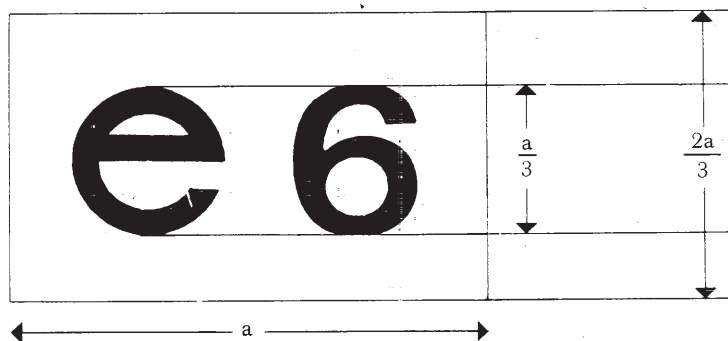


Pirmiau nurodytas įtaisas, turintis EEB sudedamosios dalies tipo patvirtinimo ženklą – tai galinis rūko žibintas, kurio EEB tipas patvirtintas Jungtinėje Karalystėje (e 11) ir kurio patvirtinimo numeris yra 1471.

## 2 priedėlis

## EEB sudedamosios dalies tipo patvirtinimo ženklų pavyzdys

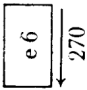
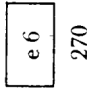
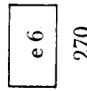
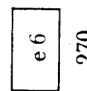
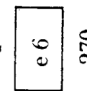
$a \geq 8 \text{ mm}$



Pirmiau nurodytas įtaisas, turintis EEB sudedamosios dalies tipo patvirtinimo ženklą – tai įtaisas, sudarytas iš 2 kategorijos posūkio rodiklio žibinto, stop signalo žibinto, galinio (šoninio) gabarito žibinto, atspindžio I klasės atšvaito ir galinio rūko žibinto ir to įtaiso EEB tipas patvirtintas Belgijoje (e 6), o jo patvirtinimo numeris yra 270. Rodyklė rodo, kokioje vietoje tas įtaisas, kurį galima pritvirtinti tik prie vieno transporto priemonės šono, turi būti pritvirtintas. Rodyklė nukreipta priekinės transporto dalies link.

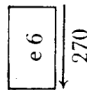
Įtaiso, sudaryto iš kelių žibintų (vieni su kitais sujungti), kurio EEB tipas patvirtintas, ženklavimo pavyzdžiai

1. Atskiras ženklavimas

Markė Tipas  2 	Markė Tipas  S 	Markė Tipas  R 	Markė Tipas  I 	Markė Tipas  F 
--	--	--	--	--

Posūkio rodiklio      Stop signalo žibintas      Gabarito (šoninio) žibintas      Atspindžio atšvaitas      Galinis rūko žibintas

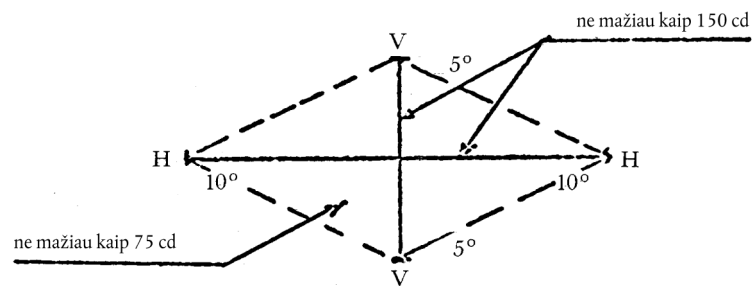
2. Bendrasis ženklavimas

Markė Tipas  2-S-R-I-F 				
--	--	--	--	--

## III PRIEDAS

## FOTOMETRINIAI MATAVIMAI

1. Atliekant fotometrinius matavimus, kad būtų išvengta atsitiktinių atspindžių, taikomos atitinkamos maskavimo priemonės.
2. Matavimai atliekami taip, kad būtų laikomasi tokių reikalavimų:
  - 2.1. matavimo atstumas yra toks, kad būtų taikoma atvirkštinė atstumo kvadrato taisyklė;
  - 2.2. matavimo įrenginys yra toks, kad kampinė rinktuvo apertūra, kai į ją žiūrima iš žibinto atskaitos centro, būtų  $10' - 1''$ ;
  - 2.3. tariama, kad šviesos stiprio reikalavimo tam tikra stebėjimo kryptimi yra laikomasi, jeigu to reikalavimo laikomasi tokia kryptimi, kuri nuo stebėjimo krypties nukrypsta ne daugiau kaip  $15'$ .
3. Kryptis  $H = 0^\circ$  ir  $V = 0^\circ$  sutampa su atskaitos ašimi (kuri, kai žibintas primontuotas prie transporto priemonės, turi būti horizontali, lygiagreti su vidurine išilgine transporto priemonės plokštuma ir pasukta būtinos matavimo krypties link). Ji kerta atskaitos centrą.



- 3.1. Šviesos stipris šalia ašių matuojamas rombe, apibrėžtame kraštutinėmis matavimo kryptimis (žr. pirmiau pateiktą schemą).