

31971L0316

1971 9 6

EUROPOS BENDRIJŲ OFICIALUSIS LEIDINYS

L 202/1

TARYBOS DIREKTYVA**1971 m. liepos 26 d.****dėl valstybių narių įstatymų, susijusių su bendromis matavimo priemonių ir metrologinės kontrolės nuostatomis, suderinimo**

(71/316/EEB)

EUROPOS BENDRIJŲ TARYBA,

taikomi tokie pat reikalavimai, iš pradžių papildant galiojančias valstybių nuostatas, o vėliau, jei yra tam reikalingos sąlygos, tas nuostatas pakeičiant;

atsižvelgdama į Europos ekonominės bendrijos steigimo sutartį, ypač į jos 100 straipsnį,

atsižvelgdama į Komisijos pasiūlymą,

kadangi netgi ir egzistuojami kartu su valstybių nuostatomis Bendrijos reikalavimai leis įmonėms gaminti vienodų techninių charakteristikų gaminius, kuriais po EEB kontrolės bus galima prekiauti ir naudotis visoje Bendrijoje;

atsižvelgdama į Europos Parlamento nuomonę ⁽¹⁾,atsižvelgdama į Ekonomikos ir socialinių reikalų komiteto nuomonę ⁽²⁾,

kadangi kiekvienoje valstybėje narėje matavimo priemonių technines charakteristikas ir metrologinės kontrolės metodus nustato privalomos nuostatos; kadangi šie įvairių valstybių narių reikalavimai skiriasi; kadangi šie skirtumai trukdo prekybai ir Bendrijoje dėl jų gali susiklostyti nevienodos konkurencijos sąlygos;

kadangi Bendrijos techniniai dizaino ir veikimo reikalavimai turėtų užtikrinti, kad numatytiems tikslams naudojamos matavimo priemonės visą laiką teiktų pakankamai tikslus matavimo duomenis;

kadangi vienas iš valstybėse narėse atliekamos kontrolės tikslų – vartotojus užtikrinti, kad pristatomi kiekiai atitinka sumokėtų pinigų sumą; kadangi dėl to šios direktyvos paskirtis yra ne panaikinti tokią kontrolę, o pašalinti taisyklių skirtumus, jei jie trukdo prekybai;

kadangi tokias bendrosios rinkos kūrimosi ir funkcionavimo kliūtis galima sumažinti ir pašalinti, jei valstybėse narėse bus

kadangi prieš pateikiant matavimo priemones į rinką, ar pirmą kartą jas naudojant, o atitinkamais atvejais ir per visą jų naudojimo laiką, valstybės narės, tvirtindamos modelį ir atlikusios jų pirminę patikrą, paprastai patvirtina, kad jos atitinka techninius reikalavimus; kadangi, norint užtikrinti laisvą šių matavimo priemonių judėjimą Bendrijoje, taip pat būtina pagal šią direktyvą ir kitas atitinkamas atskiras direktyvas numatyti, kad valstybės narės pripažintų viena kitos vykdomas patikras, ir nustatyti atitinkamą šiam tikslui atliekamo EEB modelio patvirtinimo ir pirminės patikros tvarką bei EEB metrologinės kontrolės būdus;

⁽¹⁾ OL C 45, 1971 05 10, p. 26.⁽²⁾ OL C 36, 1971 04 19, p. 8.

kadangi žymenys ar ženklai ant matavimo priemonės ar gaminių, rodantys, jog yra atlikta atitinkama kontrolė, reiškia, kad tokia priemonė ar gaminytis tenkina atitinkamus Bendrijos techninius reikalavimus ir todėl juos įvežant ar pradendant naudoti nebereikia dar kartą atlikti kontrolės;

kadangi valstybių metrologinės taisyklės yra taikomos daugeliui matavimo priemonių ir gaminių kategorijų; kadangi šioje direktyvoje turėtų būti nustatytos bendros nuostatos, svarbiausia dėl EEB modelio patvirtinimo, pirminės patikros tvarkos ir EEB metrologinės kontrolės būdų; kadangi, įgyvendinant įvairioms matavimo priemonių ir gaminių kategorijoms taikomas direktyvas, nustatomi techniniai dizaino, veikimo ir tikslumo reikalavimai, kontrolės tvarka ir atitinkamais atvejais – sąlygos, kurioms esant galiojančios valstybių nuostatos keičiamos Bendrijos techniniais reikalavimais,

PRIĖMĖ ŠIĄ DIREKTYVĄ:

I SKYRIUS

Pagrindiniai principai

1 straipsnis

1. Jokia valstybė narė negali trukdyti, drausti ar riboti matavimo priemonės ar jos papildomojo įtaiso pateikti į rinką ar pradėti naudoti, jei ta matavimo priemonė ar papildomas įtaisas turi žymenį, kuris liudija pirminę patikrą, arba EEB modelio patvirtinimo ženklą, numatytą 10 ir 11 straipsniuose.

2. Valstybės narės EEB modelio patvirtinimą ir pirminę patikrą vertina taip pat, kaip ir atitinkamus savo pačių veiksmus.

3. Valstybės narės gali reikalauti EEB modelio patvirtinimo arba EEB pirminės patikros tik tokiais matavimo priemonių kategorijai, kuriai yra nustatytos Bendrijos lygmeniu nesuderintų nacionalinių reikalavimų kontrolės priemonės.

4. Atskirose direktyvose, skirtose tam tikroms matavimo priemonių kategorijoms, nurodomos jų matavimo charakteristikos ir dizaino bei veikimo techniniai reikalavimai.

Jose taip pat gali būti nurodyta:

— ar šioms matavimo priemonėms visose valstybėse narėse reikalingas EEB modelio patvirtinimas ir EEB pirminė patikra, ar tik vienas iš jų,

— data, nuo kurios tam tikrą atskirą direktyvą atitinkančios nacionalinės nuostatos turi visiškai pakeisti anksčiau tos pačios kategorijos naujoms matavimo priemonėms taikytas nacionalines nuostatas.

II SKYRIUS

EEB modelio patvirtinimas

2 straipsnis

1. EEB modelio patvirtinimas reiškia, kad gamintojo matavimo priemonėms leidžiama atlikti EEB pirminę patikrą, o jei tokios patikros nereikalaujama – kad leidžiama jas pateikti į rinką ir naudoti. Jei atskira tam tikrai matavimo priemonių kategorijai skirta direktyva EEB modelio patvirtinimo tai kategorijai netaiko, leidžiama tiesiogiai atlikti pirminę tos kategorijos matavimo priemonių patikrą.

2. Jei kontrolinė matavimo įranga leidžia, valstybės narės gamintojo ar savo įgaliotojo atstovo prašymu išduoda EEB modelio patvirtinimą kiekvienam matavimo priemonės ir papildomojo įtaiso modeliui, kurie atitinka matavimo charakteristikas bei techninius dizaino ir veikimo reikalavimus, išdėstytus aptariamai matavimo priemonių kategorijai taikomoje atskiroje direktyvoje.

3. Paraiška tam pačiam matavimo priemonės modeliui, kaip EEB modeliui, patvirtinti gali būti pateikta tik vienoje valstybėje narėje.

4. Valstybė narė, išdavusi EEB modelio patvirtinimą, imasi būtinų priemonių užtikrinti, kad ji būtų informuojama apie visus patvirtinto modelio pakeitimus ir papildymus. Apie tokius pakeitimus ji informuoja kitas valstybes nares.

Jei patvirtinto modelio pakeitimai ar papildymai daro ar gali daryti įtaką matavimo rezultatams ar matavimo priemonės naudojimo sąlygoms, tokiems pakeitimams ir papildymams reikia gauti valstybės narės, kuri išdavė EEB modelio patvirtinimą, papildomąjį modelio patvirtinimą.

5. Valstybės narės EEB modelio patvirtinimą išduoda pagal šio skyriaus, I priedo 1 ir 2 punkto ir atitinkamų atskirų direktyvų nuostatas.

3 straipsnis

Išduodant EEB modelio patvirtinimą papildomajam įtaisui, jame nurodoma:

- matavimo priemonių modeliai, prie kurių šis įtaisas gali būti prijungtas arba į kurias jis gali būti įtaisytas,
- bendrosios matavimo priemonių, kurioms papildomasis įtaisas yra patvirtintas, veikimo sąlygos.

4 straipsnis

1. Jei I priedo 2 punkte aprašyto patikrinimo rezultatai yra patenkinami, patikrą atlikusi valstybė narė išrašo EEB modelio patvirtinimo liudijimą ir jį išsiunčia pareiškėjui. 11 straipsnyje ar atskiroje direktyvoje numatytais bei kitais atvejais ant kiekvienos matavimo priemonės ir ant kiekvieno papildomojo įtaiso, atitinkančių patvirtintą modelį, pareiškėjas privalo uždėti tame liudijime nurodytą patvirtinimo ženklą; visais kitais atvejais jis turi teisę tokį ženklą pritvirtinti.

2. Nuostatos dėl liudijimo, patvirtinimo ženklo, matavimo priemonės pavyzdžio deponavimo, jei jis deponuojamas, ir pranešimo apie EEB modelio patvirtinimą išdėstytos I priedo 3, 4 ir 6 punktuose.

5 straipsnis

1. EEB modelio patvirtinimas galioja dešimt metų. Patvirtinimą galima pratęsti dar keliems laikotarpiams po dešimt metų; pagal patvirtintą modelį gaminamų matavimo priemonių skaičius neribojamas.

Jei EEB modelio patvirtinimas nepratęsiamas, matavimo priemonės, kuriomis jau naudojamosi ir kurios atitinka šios direktyvos nuostatas, pripažįstamos patvirtintomis.

2. Jei tam tikroms matavimo priemonėms įprasto patvirtinimo išduoti negalima arba negalima jo pratęsti, pranešus kitoms valstybėms narėms ir, jei reikia, su jomis pasitarus, galima išduoti laikiną patvirtinimą arba jį laikinai pratęsti. Trečiojoje įtraukoje nurodytu atveju tartis yra privaloma, jei matavimo priemonės įrengimo vieta yra ne toje valstybėje, kuri išduoda modelio patvirtinimo liudijimą. EEB modelio patvirtinimui gali būti taikomi tokie apribojimai:

- galiojimo laiko apribojimas mažiau nei dešimčiai metų,
- matavimo priemonių, kurios gali būti patvirtintos, skaičiaus apribojimas,

— įpareigojimas pranešti kompetentingoms institucijoms apie matavimo priemonių įrengimo vietas,

— naudojimo apribojimai.

3. Kai taikomi nauji atskiroje direktyvoje nenumatyti būdai, pasitarus su kitomis valstybėmis narėmis, galima išduoti EEB ribotą modelio patvirtinimą. Tokiam patvirtinimui galima taikyti 2 dalyje minėtus apribojimus ir specialias su naudojamu būdu susijusias sąlygas.

Tačiau toks ribotas patvirtinimas gali būti išduodamas tik:

- jei jau yra įsigaliojusi atskira direktyva dėl atitinkamos matavimo priemonių kategorijos,
- jei nėra viršijamos atskirose direktyvose nurodytos didžiausios leidžiamosios paklaidos.

Toks ribotas patvirtinimas galioja ne ilgiau kaip dvejus metus. Jį galima pratęsti dar trejų metų laikotarpiui.

4. Jei valstybė narė, išdavusi 3 dalyje minėtą EEB ribotą modelio patvirtinimą, mano, kad jo naudojimas pasiteisino, remdamasi 18 ir 19 straipsnių nuostatomis, gali kreiptis dėl direktyvos suderinimo su technikos pažanga.

6 straipsnis

Kai tam tikrai matavimo priemonių kategorijai, kuri atitinka atskiros direktyvos reikalavimus, EEB modelio patvirtinimo nereikalaujama, gamintojas savo paties atsakomybe gali prie šios kategorijos matavimo priemonių uždėti I priedo 3.3 punkte aprašytą specialų ženklą.

7 straipsnis

1. Valstybė narė, išdavusi EEB modelio patvirtinimą, gali jį atimti:

- a) jei matavimo priemonės, kurioms buvo išduotas patvirtinimas, neatitinka patvirtinto modelio arba atitinkamos atskiros direktyvos nuostatų;
- b) jei nėra tenkinami patvirtinimo liudijime nurodyti metrologiniai reikalavimai ar 5 straipsnio 2 ir 3 dalies nuostatos.

2. Valstybė narė, išdavusi EEB modelio patvirtinimą, privalo jį atimti, jei naudojant pagal patvirtintą modelį sukonstruotas matavimo priemones atsiskleidžia jų bendrojo pobūdžio defektas, dėl kurio matavimo priemonės nebetinka naudoti pagal paskirtį.

3. Jei tokiai valstybei narėi kita valstybė narė praneša apie pasitaikiusius 1 ir 2 dalyje nurodytus atvejus, ji, pasitarusi su ta valstybe nare, taip pat imasi tose dalyse numatytų veiksmų.

4. Valstybė narė, paskelbusi apie 2 dalyje minėtą atvejį, gali uždrausti iki kito atskiro pranešimo atitinkamas matavimo priemones pateikti į rinką ar pradėti juos naudoti. Ji nedelsdama praneša tai kitoms valstybėms narėms bei Komisijai ir nurodo savo sprendimo priežastis. Tokia pat tvarka taikoma ir 1 dalyje minėtais atvejais matavimo priemonėms, kurioms netaikoma EEB pirminė patikra, jei po atitinkamo išpėjimo gamintojas nesuderina matavimo priemonių su patvirtintu modeliu arba su atitinkamos atskiros direktyvos reikalavimais.

5. Jei patvirtinimą išdavusi valstybė narė teigia, kad jai yra pranešta apie 2 dalyje minėtą atvejį arba kad pagal 4 dalį taikomi veiksmai yra pateisinami, atitinkamos valstybės narės stengiasi ginčą išspręsti.

Komisija apie tai yra nuolatos informuojama ir prireikus tariasi, stengdamasi ginčą išspręsti.

III SKYRIUS

Pirminė patikra

8 straipsnis

1. EEB pirminė patikra – tai naujos ar pertvarkytos matavimo priemonės tikrinimas įvertinant, ar ji atitinka patvirtintą modelį ir (arba) atitinkamos atskiros direktyvos reikalavimus; pirminė patikra žymima EEB pirminės patikros žymeniu.

2. Jei valstybės narės turi reikalingą įrangą, jos atlieka pateiktų matavimo priemonių EEB pirminę patikrą, tikrindamos jų matavimo charakteristikas ir tai, kaip jos atitinka techninius konstrukcijos bei veikimo reikalavimus, nustatytus atskiroje direktyvoje šiai matavimo priemonių kategorijai.

3. Jei priemonės turi EEB pirminės patikros žymenį, 1 straipsnio 1 dalyje nurodytas valstybių narių įpareigojimas galioja iki kitų metų, kurie eina po EEB pirminės patikros žymens uždėjimo metų, pabaigos, jei atskiroje direktyvoje nėra numatytas ilgesnis laikotarpis.

9 straipsnis

Pateikus matavimo priemonę EEB pirminei patikrai, patikrą atliekanti valstybė narė nustato:

- a) ar matavimo priemonė priklauso kategorijai, kuriai netaikomas EEB modelio patvirtinimas, o jei ji priklauso tokiai kategorijai – ar jis atitinka techninius konstrukcijos ir veikimo reikalavimus, nustatytus šios kategorijos matavimo priemonėms skirtoje direktyvoje;
- b) ar matavimo priemonė turi EEB modelio patvirtinimą, o jei taip, – ar jis atitinka patvirtintą modelį.

Atliekant EEB pirminę patikrą, pirmiausia pagal atitinkamą atskirą direktyvą yra tikrinama:

- matavimo charakteristikos,
- didžiausios leidžiamosios paklaidos,
- konstrukcija, siekiant įsitikinti, ar ji garantuoja, kad matavimo priemonės metrologiniai parametrai žymiai nepablogės normaliai ją naudojant,
- ar yra būtini įrašai, ar tinkamoje vietoje uždėtos spaudavimo plokštelės.

10 straipsnis

1. Sėkmingai atlikus matavimo priemonės EEB pirminę patikrą pagal 9 straipsnį ir II priedo 1 ir 2 punktus, valstybės narės pagal II priedo 3 punktą ant matavimo priemonės uždėda dalinės ar galutinės EEB patikros žymenį.

2. Nuostatos dėl EEB patikros žymenų dizaino ir charakteristikų išdėstytos II priedo 3 punkte.

11 straipsnis

Kai matavimo priemonių kategorijai, kuri atitinka atskiros direktyvos reikalavimus, EEB pirminės patikros nereikalaujama, gamintojas savo atsakomybe ant tos kategorijos matavimo priemonių uždėda specialų I priedo 3.4 punkte aprašytą simbolį.

IV SKYRIUS

EEB modelio patvirtinimo ir EEB pirminės patikros nuostatos

12 straipsnis

Valstybės narės imasi visų būtinų veiksmų, kad ant matavimo priemonių nebūtų naudojami žymenys ir įrašai, kuriuos būtų lengva supainioti su EEB ženklais ir žymenimis.

13 straipsnis

Kiekviena valstybė narė kitoms valstybėms narėms ir Komisijai praneša, kokios tarnybos, žinybos ir institutai yra įgalioti uždėti 10 straipsnyje minimus žymenis.

14 straipsnis

Valstybės narės gali reikalauti, kad nustatyti įrašai būtų daromi jų valstybine kalba ar kalbomis.

V SKYRIUS

Naudojamų matavimo priemonių kontrolė

15 straipsnis

1. Jei valstybės narės kontroliuoja naudojamas matavimo priemonės, kurio turi EEB ženklus ir žymenis, ir jei atskirose direktyvose nėra nurodyta, kokiū būdu toji kontrolė turi būti vykdoma ir kokios didžiausios paklaidos jas naudojant yra leidžiamos, kontrolės reikalavimai ir ypač didžiausios leidžiamosios paklaidos naudojant matavimo priemonės turi išlaikyti tą patį santykį su reikalavimais ir paklaidomis, taikytais prieš pradėdant matavimo priemonės naudoti, koks yra taikomas matavimo priemonėms, kurios atitinka nacionalinius Bendrijos lygmeniu nesuderintus techninius reikalavimus.

2. Nepaisant 1 straipsnio 1 dalies 1 pastraipos nuostatų, jau naudojama matavimo priemonė, turinti EEB ženklus ir žymenis, bet netenkinanti atitinkamos atskiros direktyvos reikalavimų, ypač dėl didžiausių leidžiamųjų paklaidų, gali būti uždrausta tokiu pat būdu kaip ir matavimo priemonė, kuri turi nacionalinius žymenis.

VI SKYRIUS

EEB metrologinės kontrolės metodai

16 straipsnis

1. Matavimo ir metrologinės kontrolės metodų derinimas ir, jei reikia, jų taikymui reikalingų priemonių suvienodinimas gali būti reguliuojamas atskiromis direktyvomis.
2. Tam tikrų gaminių prekybos reikalavimų derinimui, ypač sufasuotų kiekių nustatymo, matavimo ir ženklinimo srityje, taip pat gali būti taikomos atskiros direktyvos.

VII SKYRIUS

Direktyvų derinimas su technikos pažanga

17 straipsnis

Pakeitimai, kurių reikia, kad:

- šios direktyvos I ir II priedai ir
- atskirų direktyvų dėl matavimo priemonių skirtingų kategorijų, įteisintųjų matavimo vienetų ir EEB metrologinės kontrolės metodų techniniai priedai

atitiktų technikos pažangą, daromi 19 straipsnyje nustatyta tvarka.

18 straipsnis

1. Šia direktyva įsteigiamas komitetas (toliau – komitetas) direktyvoms, kurios yra susijusios su techninių kliūčių matavimo priemonių prekyboje šalinimu, taikyti prie technikos pažangos. Komitetą sudaro valstybių narių atstovai, jam pirmininkauja Komisijos atstovas.

2. Komitetas priima savo darbo tvarkos taisykles.

19 straipsnis

1. Kai turi būti taikoma šiame straipsnyje nustatyta tvarka, svarstytinus klausimus komitetui pateikia pirmininkas savo paties iniciatyva arba kurios nors valstybės narės atstovo prašymu.

2. Komisijos atstovas pateikia komitetui priemonių, kurių turi būti imtasi, projektą. Komitetas savo nuomonę dėl projekto pareiškia per tokį laiką, kurį nustato pirmininkas atsižvelgdamas į klausimo skubumą. Nuomonės patvirtinamos 12 balsų dauguma, valstybių narių balsus paskirstant kaip nurodyta Sutarties 148 straipsnio 2 dalyje. Pirmininkas nebalsuoja.

3. a) Komisija patvirtina numatytas priemones, jeigu jos atitinka komiteto nuomonę;

ji gali pasinaudoti valstybėse narėse pagal galiojančius įstatymus, ir apie terminus, per kuriuos ji tai gali padaryti.

b) kai numatytos priemonės neatitinka komiteto nuomonės arba jokia nuomonė nepatvirtinama, Komisija nedelsdama pateikia Tarybai pasiūlymą dėl priemonių, kurių turi būti imtasi. Taryba sprendžia kvalifikuota balsų dauguma;

21 straipsnis

c) jei, gavusi pasiūlymą, Taryba per tris mėnesius nepriima jokio sprendimo, pasiūlytas priemones priima Komisija.

1. Valstybės narės priima įstatymus ir kitus teisės aktus, kurie, įsigalioję per aštuoniolika mėnesių nuo pranešimo apie šią direktyvą, ją įgyvendina, ir apie tai nedelsdamos praneša Komisijai.

2. Valstybės narės užtikrina, kad šios direktyvos taikymo srityje priimtų nacionalinės teisės aktų pagrindinių nuostatų tekstai būtų pateikti Komisijai.

VIII SKYRIUS

Baigiamosios nuostatos

22 straipsnis

20 straipsnis

Visuose sprendimuose nepatvirtinti, nepratęsti ar atšaukti EEB modelio patvirtinimą, atsisakyti atlikti EEB pirminę patikrą, uždrausti pardavinėti ar naudoti, kurie priimami vykdant šią ir atskiras direktyvas dėl aptariamųjų matavimo priemonių, būtina nurodyti priežastis, kodėl toks sprendimas priimamas. Apie tokį atsisakymą, atšaukimą ar draudimą pranešama atitinkamai šaliai, kartu informuojant ją apie gynybos priemones, kuriomis

Priimta Briuselyje, 1971 m. liepos 26 d.

Tarybos vardu

Pirmininkas

A. MORO

I PRIEDAS

EEB MODELIO PATVIRTINIMAS

1. EEB patvirtinimo paraiška

1.1. Paraiška ir su ja susijusi korespondencija rašoma tos valstybės, kuriai pateikiama paraiška, įstatymų patvirtinta valstybine kalba. Valstybė narė turi teisę reikalauti, kad pridėdami dokumentai taip pat būtų parašyti ta pačia valstybine kalba.

Tuo pačiu metu pareiškėjas savo paraiškos kopiją išsiunčia visoms valstybėms narėms.

1.2. Paraiškoje nurodoma tokia informacija:

— gamintojo, įmonės ar jų įgalioto atstovo, ar pareiškėjo vardas ir pavardė (pavadinimas) ir adresas,

— matavimo priemonės kategorija,

— kam ji naudojama,

— matavimo charakteristikos,

— komercinis pavadinimas, jei matavimo priemonė tokį pavadinimą turi, ar tipas.

1.3. Prie paraiškos pridedami dokumentų, reikalingų matavimo priemonei įvertinti, dublikatai, svarbiausia:

1.3.1. juose turi būti aprašyta:

- matavimo priemonės konstrukcija ir veikimas,
- apsaugos priemonės, užtikrinančios teisingą jos eksploatavimą,
- reguliavimo ir derinimo įtaisai,
- vietos, kuriose turi būti uždėti:
 - - patikros žymenys,
 - - plombos (jei jos taikomos).

1.3.2. Bendri brėžiniai ir, jei reikia, išsamūs svarbių komponentų brėžiniai.

1.3.3. Schema, iliustruojanti priemonės veikimo principus ir, jei reikia, priemonės fotografija.

1.4. Jei reikia, kartu su paraiška pateikiami dokumentai apie jau išduotus nacionalinius patvirtinimus.

2. EEB patvirtinimo paraiškų nagrinėjimas

2.1. Nagrinėjant EEB patvirtinimo paraiškas:

2.1.1. Nagrinėjami dokumentai, o metrologijos tarnybos laboratorijose arba įgaliotosiose laboratorijose ar gamybos, pristatymo ar įrengimo vietose tikrinamos modelio matavimo charakteristikos.

2.1.2. Jei modelio matavimo charakteristikos gerai žinomos, peržiūrimi tik pateiktieji dokumentai.

2.2. Tiriant matavimo priemonę, tikrinamas veikimas normaliose jos naudojimo sąlygose. Esant tokioms sąlygoms matavimo priemonė turi išlaikyti būtinas charakteristikas.

2.3. Pункte 2.1 minimo tyrimo pobūdis ir apimtis gali būti nurodyta atskiromis direktyvomis.

2.4. Metrologijos tarnyba gali reikalauti, kad pareiškėjas jai pateiktų patvirtinimo tyrimams reikalingus standartus, atitinkamas materialias priemones ir atsiųstų darbuotojų.

3. EEB liudijimas ir patvirtinimo ženklas

3.1. Liudijime nurodomi modelio tyrimo rezultatai ir kiti reikalavimai, kurių reikia laikytis. Prie liudijimo pridedami aprašai, brėžiniai ir diagramos, kurios yra būtinos modeliui identifikuoti ir jo veikimui paaiškinti. Patvirtinimo ženklas, numatytas šios direktyvos 4 straipsnyje, – tai stilizuotos formos raidė E, kurios

— viršutinėje dalyje rašoma valstybės, išdavusios patvirtinimą, skiriamoji didžioji raidė (B – Belgija, D – Vokietijos Federacinė Respublika, F – Prancūzija, I – Italija, L – Liuksemburgas, NL – Nyderlandai) ir paskutiniai du skaitmenys, nurodantys patvirtinimo metus,

— apatinėje dalyje rašomas patvirtinimą išdavusios metrologijos tarnybos nustatytas žymėjimas (identifikavimo numeris).

Tokio patvirtinimo ženklo pavyzdys parodytas 6.1 punkte.

3.2. Jei išduodamas EEB ribotas patvirtinimas, prieš raidę E rašoma tokio pat dydžio raidė P.

Tokio EEB riboto patvirtinimo ženklo pavyzdys parodytas 6.2 punkte.

3.3. Šios direktyvos 6 straipsnyje minimas ženklas yra toks pat kaip ir EEB patvirtinimo ženklas, išskyrus tai, kad stilizuota raidė E pagal vertikalią ašį yra pasukta į kitą pusę.

Tokio ženklo pavyzdys parodytas 6.3 punkte.

3.4. Šios direktyvos 11 straipsnyje minimas ženklas yra toks pat kaip EEB patvirtinimo ženklas, įrašytas į šešiakampį.

Tokio ženklo pavyzdys parodytas 6.4 punkte.

3.5. Aukščiau pateiktuose punktuose išvardyti ženklai, kuriuos gamintojas tvirtina pagal direktyvos nuostatas, privalo būti įskaitomi, neištrinami ir uždėti matomoje vietoje ant kiekvienos matavimo priemonės ir kiekvieno papildomojo įtaiso, pateiktų patikrai. Jei tokių ženklų uždėti techniškai yra sunku, atskirose direktyvose galima numatyti išimtis arba tokias išimtis taikyti bendru valstybių narių metrologijos tarnybų sutarimu.

4. Matavimo priemonės pavyzdžio deponavimas

Atskirose direktyvose minėtais atvejais, jei patvirtinimą išduodanti tarnyba mano esant reikalinga, gali reikalauti deponuoti matavimo priemonės, kuriai yra išduotas patvirtinimas, pavyzdį. Vietoj matavimo priemonės pavyzdžio tarnyba gali leisti deponuoti matavimo priemonės dalis, maketus ar brėžinius, ir tai ji privalo nurodyti EEB patvirtinimo liudijime.

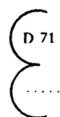
5. Patvirtinimo paskelbimas

- 5.1. EEB modelio patvirtinimai ir EEB modelio riboti patvirtinimai skelbiami specialiame Europos Bendrijų oficialiojo leidinio priede. Tas pat taikoma ir papildomiems EEB modelio patvirtinimams
- 5.2. Tuo pačiu metu, kai pranešama atitinkamai šaliai, EEB patvirtinimo liudijimo kopijos siunčiamos Komisijai ir kitoms valstybėms narėms; pastarosios, jei nori, gali gauti metrologinių tyrimų protokolų kopijas.
- 5.3. EEB modelio patvirtinimų atšaukimui ir kitai informacijai apie EEB modelio patvirtinimo taikymą ir galiojimą taip pat taikoma 5.1 ir 5.2 punktuose numatyta skelbimo tvarka.
- 5.4. Valstybė narė, atsisakanti išduoti EEB modelio patvirtinimą, apie savo sprendimą praneša kitoms valstybėms narėms ir Komisijai.

6. EEB modelio patvirtinimo ženklai

6.1. EEB modelio patvirtinimo ženklas

Pavyzdys:



EEB modelio patvirtinimas, Vokietijos Federacinės Respublikos metrologijos tarnybos išduotas 1971 m. (žr. 3.1 punkto pirmąją įtrauką).

EEB modelio patvirtinimo identifikavimo numeris (žr. 3.1 punkto antrąją įtrauką).

6.2. EEB modelio riboto patvirtinimo ženklas

(žr. 3.2 punktą)

Pavyzdys:



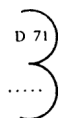
EEB modelio ribotas patvirtinimas, Vokietijos Federacinės Respublikos metrologijos tarnybos išduotas 1971 m.

EEB modelio riboto patvirtinimo identifikavimo numeris.

6.3. EEB modelio patvirtinimo išimties ženklas

(žr. 3.3 punktą)

Pavyzdys:



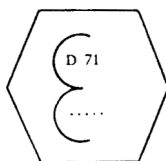
Vokietijoje 1971 m. sukonstruota matavimo priemonė, kuriai netaikomas EEB modelio patvirtinimas.

Kategorijos, kuriai netaikomas EEB modelio patvirtinimas, identifikavimo numeris, jei tai minima atskiroje direktyvoje.

6.4. EEB modelio patvirtinimo ženklas matavimo priemonėms, kurioms netaikoma pirminė patikra

(žr. 3.4 punktą).

Pavyzdys:



EEB modelio patvirtinimas, Vokietijos Federacinės Respublikos metrologijos tarnybos išduotas 1971 m.

EEB modelio patvirtinimo identifikavimo numeris.

II PRIEDAS

EEB PIRMINĖ PATIKRA

1. Bendrieji principai

- 1.1. EEB pirminė patikra gali būti atliekama vienu ar keliais etapais (paprastai dviem).
- 1.2. Laikantis atskirų direktyvų nuostatų:
 - 1.2.1. Vienu etapu EEB pirminė patikra atliekama, kai matavimo priemonė iš įmonės išleidžiama kaip viena visuma, t. y., kai matavimo priemonę, teoriškai kalbant, į įrengimo vietą galima pristatyti jos neišmontavus.
 - 1.2.2. Dviem ar daugiau etapų EEB pirminė patikra atliekama, kai matavimo priemonės teisingas veikimas priklauso nuo sąlygų, kuriomis ji yra įrengta ar naudojama.
 - 1.2.3. Per pirmąjį patikros etapą svarbiausia įsitikinti, kad matavimo priemonė atitinka patvirtintąjį modelį arba, jei matavimo priemonė netaikomas modelio patvirtinimas, kad ji atitinka jai taikomas nuostatas.

2. EEB pirminės patikros vieta

- 2.1. Jei atskirose direktyvose nenurodyta, kur turi būti atliekama patikra, vienu etapu tikrintinos matavimo priemonės tikrinamos toje vietoje, kurią pasirenka atitinkama metrologijos tarnyba.
- 2.2. Matavimo priemonės, kurios turi būti tikrinamos dviem ir keliais etapais, tikrina atitinkamoje teritorijoje esanti kompetentinga metrologijos tarnyba.
 - 2.2.1. Paskutinis patikros etapas atliekamas matavimo priemonės įrengimo vietoje.
 - 2.2.2. Kiti patikros etapai atliekami taip, kaip nurodyta 2.1 punkte.
- 2.3. Kai patikra atliekama ne patikros įstaigoje, svarbu, kad atliekanti patikrą metrologijos tarnyba galėtų iš pareiškėjo pareikalauti:
 - jai pateikti standartus ir atitinkamas materialias priemones ir atsiųsti personalą, kuris padėtų atlikti patikrą,
 - pateikti EEB patvirtinimo liudijimo kopiją.

3. EEB pirminės patikros žymenys

3.1. EEB pirminės patikros žymenų aprašas

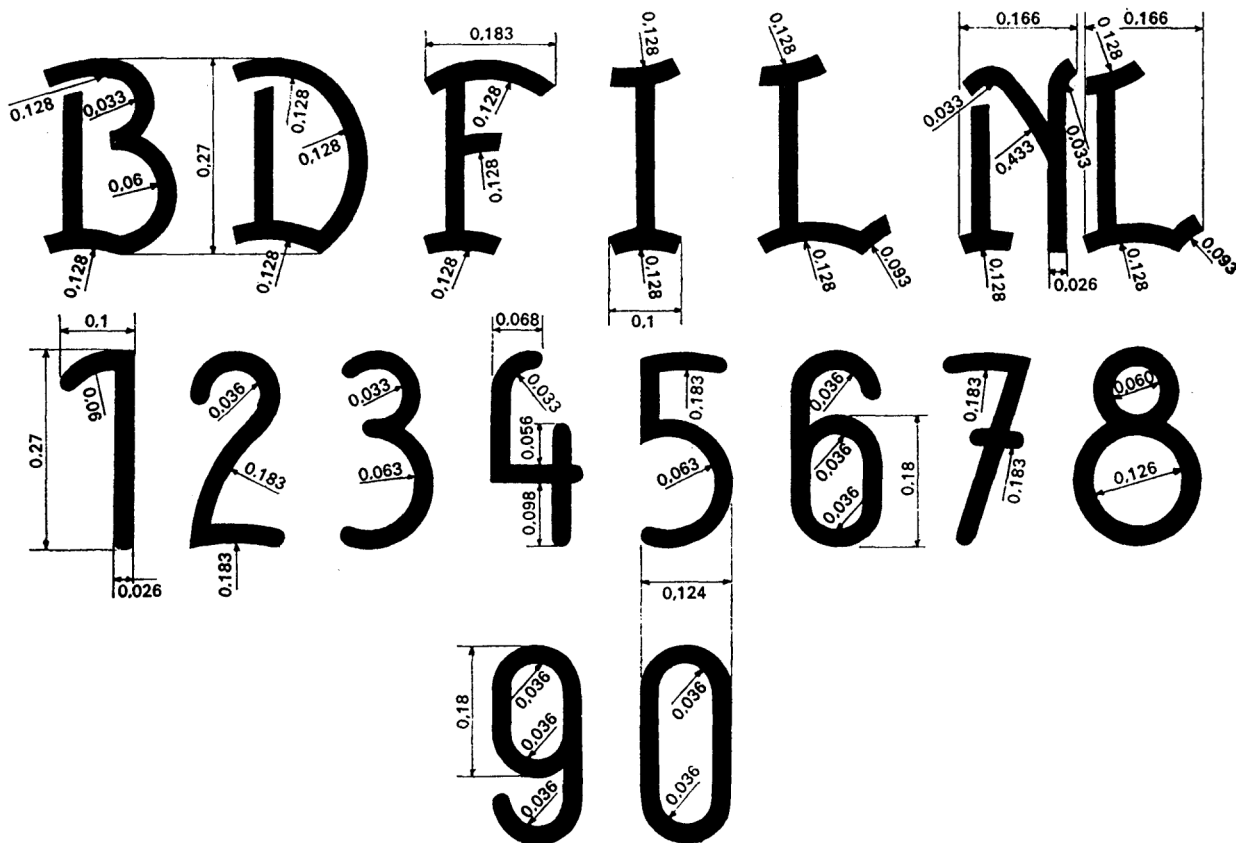
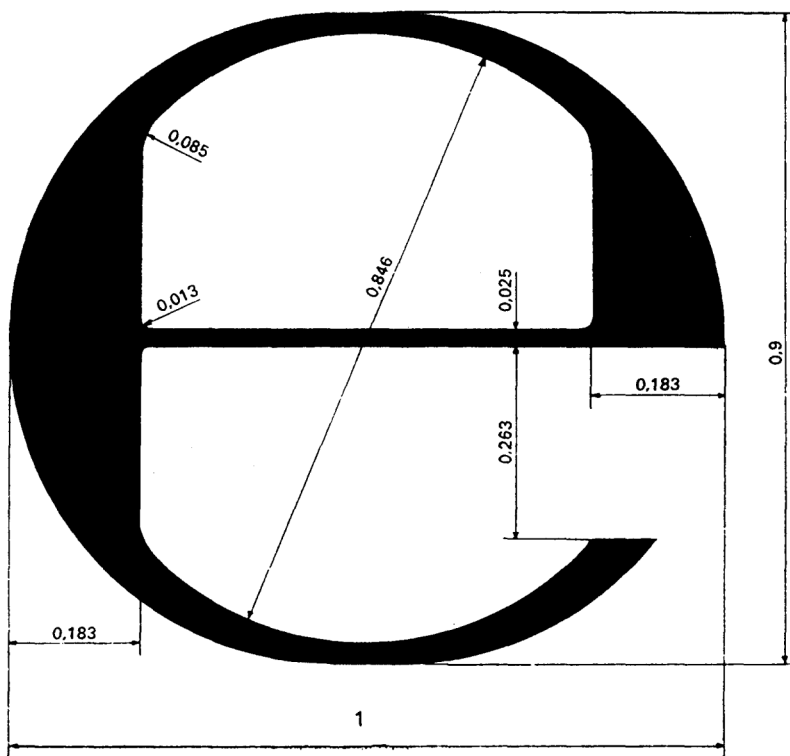
- 3.1.1. Atsižvelgiant į atskiras direktyvų nuostatas EEB pirminės patikros žymenys, uždedami pagal 3.3 punktą, yra tokie:
 - 3.1.1.1. Galutinis EEB patikros žymuo susideda iš dviejų spaudų:
 - a) pirmasis susideda iš raidės e, kurios:
 - viršutinėje dalyje rašoma valstybės, kurioje atlikta pirminė patikra, skiriamoji didžioji raidė (B – Belgija, D – Vokietijos Federacinė Respublika, F – Prancūzija, I – Italija, L – Liuksemburgas, NL – Nyderlandai) ir, jei reikia, vienas ar du skaitmenys, rodantys teritorinį padalinį,
 - apatinėje dalyje rašomas patikrą atlikusio tikrintojo ar įstaigos identifikavimo numeris;
 - b) antrajame spaude šešiakampyje įrašomi du paskutiniai patikros metų skaitmenys.
 - 3.1.1.2. EEB dalinės patikros žymuo susideda tik iš pirmojo spaudo. Jis kartu yra ir plomba.

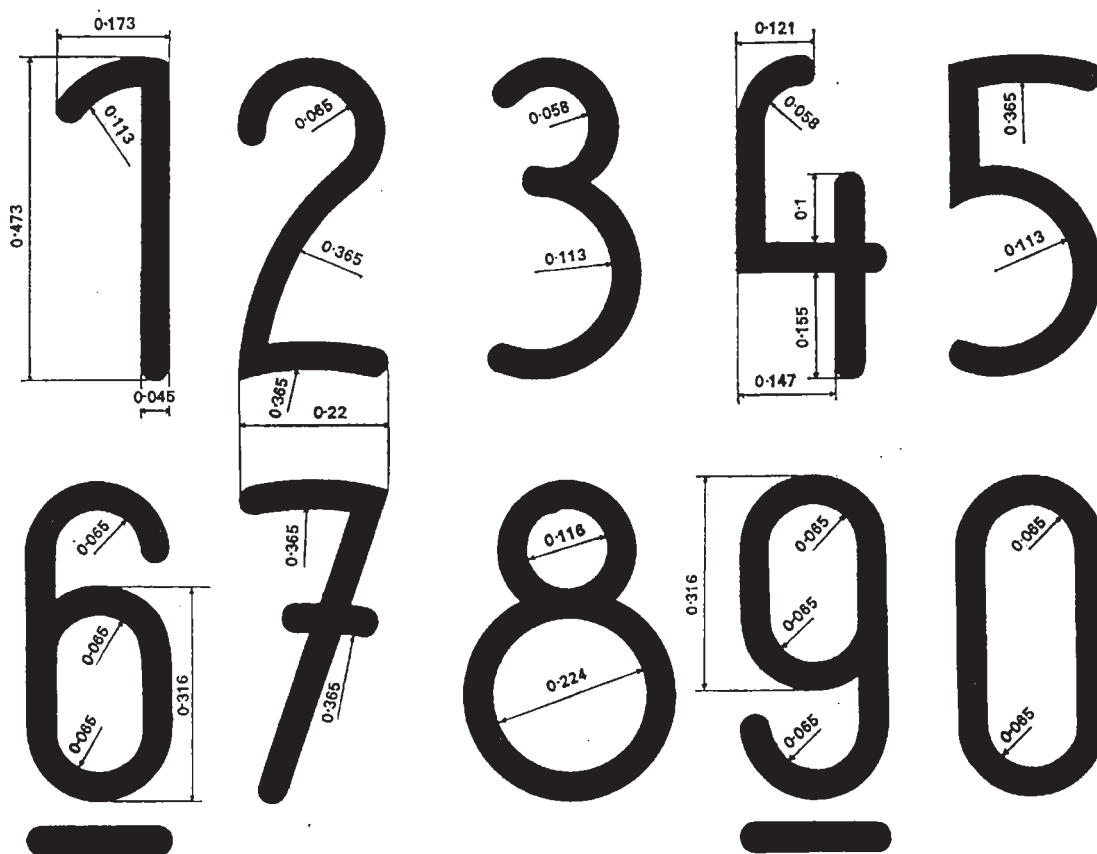
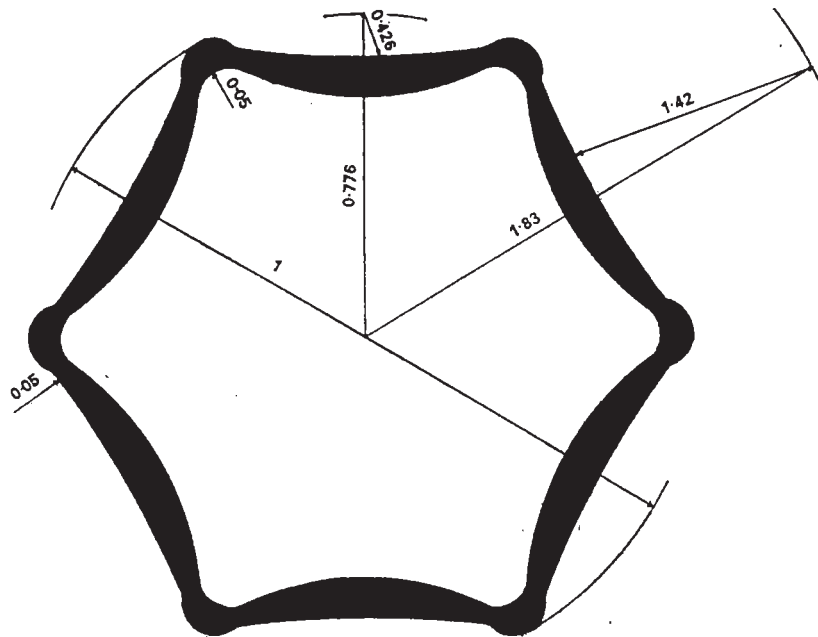
3.2. Žymenų forma ir matmenys

- 3.2.1. Pridedamuose piešiniuose pavaizduota EEB pirminės patikros žymenų, nurodytų 3.1 punkte, raidžių ir skaičių forma, matmenys bei kontūrai; pirmuose dviejuose piešiniuose parodytos įvairios spaudo dalys; trečiame piešinyje parodytas spaudo pavyzdys. Piešiniuose matmenys yra parodyti santykinėmis vertėmis; jie yra apskritimo, nubrėžto aplink mažąją e ir šešiakampį, skersmens funkcija.

Faktiškai nubrėžtų aplink žymenis apskritimų skersmenys yra tokie: 1,6 mm, 3,2 mm, 6,3 mm, 12,5 mm.

- 3.2.2. Valstybių narių metrologijos tarnybos pasikeičia EEB pirminės patikros žymenų originaliais piešiniais, kurie atitinka pridedamuose piešiniuose parodytus pavyzdžius.
- 3.3. *Žymenų uždėjimas*
- 3.3.1. EEB galutinės patikros žymuo dedamas nurodytoje vietoje ant matavimo priemonės po to, kai ji visiškai patikrinama ir pripažįstama, kad ji atitinka EEB reikalavimus.
- 3.3.2. EEB dalinės patikros žymuo dedamas:
- 3.3.2.1. Kai patikra atliekama keliais etapais, spaudavimo plokštelės tvirtinimo varžtų vietoje arba kitoje, atskirose direktyvose nurodytoje vietoje, matavimo priemonei ar jos daliai atitikus kitokias nei įrengimo vietoje numatytas naudojimo sąlygas.
- 3.3.2.2. Visais atvejais, kaip plomba, atskirose direktyvose nurodytose vietose.







—