



2024/1992

2024.7.18.

**A BIZOTTSÁG (EU) 2024/1992 VÉGREHAJTÁSI RENDELETE**  
**(2024. július 16.)**  
**egyes áruk Kombinált Nomenklatúra szerinti besorolásáról**

AZ EURÓPAI BIZOTTSÁG,

tekintettel az Európai Unió működéséről szóló szerződésre,

tekintettel az Uniós Vámkódex létrehozásáról szóló, 2013. október 9-i 952/2013/EU európai parlamenti és tanácsi rendeletre <sup>(1)</sup> és különösen annak 57. cikke (4) bekezdésére és 58. cikke (2) bekezdésére,

mivel:

- (1) A 2658/87/EGK tanácsi rendelet <sup>(2)</sup> mellékletét képező Kombinált Nomenklatúra egységes alkalmazása érdekében intézkedéseket szükséges elfogadni az e rendelet mellékletében meghatározott áruk besorolásáról.
- (2) A 2658/87/EGK rendelet meghatározza a Kombinált Nomenklatúra értelmezésére vonatkozó általános szabályokat. Ezeket a szabályokat kell alkalmazni bármely más olyan nomenklatúrára vonatkozóan is, amely részben vagy egészben a Kombinált Nomenklatúrán alapul vagy azt bármilyen további albontással kiegészíti, és amelyet az árukereskedelemhez kapcsolódó tarifális és más intézkedések alkalmazása céljából az Unió valamely más rendelkezése hoz létre.
- (3) Az említett általános szabályok értelmében a mellékletben szereplő táblázat (1) oszlopában leírt árukat a táblázat (2) oszlopában feltüntetett KN-kód alá kell besorolni a (3) oszlopban kifejtett indokok alapján.
- (4) Indokolt úgy rendelkezni, hogy az e rendelet hatálya alá tartozó áruk tekintetében kibocsátott, de az e rendelet rendelkezéseivel összhangban nem álló kötelező érvényű tarifális felvilágosítást a jogosult – a 952/2013/EU rendelet 34. cikkének (9) bekezdésével összhangban – meghatározott ideig továbbra is felhasználhatja. Ezt az időszakot három hónapban kell meghatározni.
- (5) Az e rendeletben előírt intézkedések összhangban vannak a Vámkódexbizottság véleményével,

ELFOGADTA EZT A RENDELETET:

*1. cikk*

A Kombinált Nomenklatúrában a melléklet táblázatának 1. oszlopában leírt árukat a táblázat 2. oszlopában megjelölt KN-kód alá kell besorolni.

*2. cikk*

Az e rendelet rendelkezéseivel összhangban nem álló kötelező érvényű tarifális felvilágosítás – a 952/2013/EU rendelet 34. cikkének (9) bekezdésével összhangban – e rendelet hatálybalépésének időpontjától kezdve három hónapig továbbra is felhasználható.

*3. cikk*

Ez a rendelet az *Európai Unió Hivatalos Lapjában* való kihirdetését követő huszadik napon lép hatályba.

<sup>(1)</sup> HL L 269., 2013.10.10., 1. o., ELI: <http://data.europa.eu/eli/reg/2013/952/oj>.

<sup>(2)</sup> A Tanács 2658/87/EGK rendelete (1987. július 23.) a vám- és a statisztikai nomenklatúráról, valamint a Közös Vámtarifáról (HL L 256., 1987.9.7., 1. o.), ELI: <http://data.europa.eu/eli/reg/1987/2658/oj>.

Ez a rendelet teljes egészében kötelező és közvetlenül alkalmazandó valamennyi tagállamban.

Kelt Brüsszelben, 2024. július 16-án.

*a Bizottság részéről,  
az elnök nevében,  
Gerassimos THOMAS  
főigazgató  
Adóügyi és Vámuniós Főigazgatóság*

---

## MELLÉKLET

Árumegnevezés	Besorolás (KN-kód)	Indokolás
(1)	(2)	(3)
<p>1. A test felső részét borító, testhezálló ruházati cikk, három különböző fajta műszálas kötött textilszövetből. A ruhadarab egy főszövetből és több, ahhoz rögzített szövetdarabból áll:</p> <ul style="list-style-type: none"> <li>— főszövet (85% poliészter és 15% elasztán) (egytűsoros sima kötésű kelme), és</li> <li>— merev szövetdarabok (100 % poliészter) (interlock kötésű kelme), és</li> <li>— hálószövetű szövetdarabok (92 % poliészter és 8% elasztán) (láncurkolt kelme).</li> </ul> <p>A ruhadarabnak kerek nyakvonala és testhezálló rövid ujjai vannak; a ruhadarab hátulja alul egy körülbelül 2,5 cm széles, viszonylag erős rugalmas szalaggal van beszegve. A ruhadarab elülső oldalán két vízszintes, merev szövetdarab található, amelyek a ruhadarab alsó negyedében a főszövethez vannak rögzítve. E szövetdarabok szélessége megegyezik a horog- és szemzárás szerkezet hosszával.</p> <p>A ruhadarab hátulját egy, a gerinc mentén függőleges irányban húzódó, a lapockák felett balra és jobbra elágazó merev szövetdarab, valamint az azt határoló függőleges hálószövetű szövetdarabok és a főszövet alkotják.</p> <p>A ruhadarab elöl, egy cipzárral teljes hosszban nyitható; a cipzár alatt, a ruhaniylás alsó negyedében továbbá egy horog- és szemzárás rendszer található.</p> <p>A ruhadarab kialakítása hozzájárul a hát kiegyenesítéséhez, segítve viselőjét az egyenes testtartás fenntartásában.</p> <p>(Lásd az 1. pontban található képeket.) (*)</p>	6212 90 00	<p>A besorolást a Kombinált Nomenklatúra értelmezésére vonatkozó 1. és 6. általános szabály, a 61. árucsoporthoz tartozó Megjegyzések 2. a) pontja, a 62. árucsoporthoz tartozó Megjegyzések 1. pontja, a 90. árucsoporthoz tartozó Megjegyzések 1. b) pontja, valamint a 6212 és a 6212 90 00 KN-kód szövegezése határozza meg.</p> <p>Ortopédiai készülékként a 9021 vtsz. alá történő besorolás a 90. árucsoporthoz tartozó Megjegyzések 1. b) pontja értelmében kizárt, mivel ez a ruhadarab egy textilanyagból készült, tartást biztosító árucikk, amelynek a támogatandó szervre gyakorolt hatása (például a hát kiegyenesítése) kizárólag az árucikk rugalmasságából ered. A különböző szövetdarabok eltérő rugalmassága biztosít tartást a testnek (még a merev darabok is bizonyos mértékben elasztikusak, mivel kötött anyagból vannak).</p> <p>Az árucikk 6106 20 00 KN-kód alá, női vagy leánykabluzként, -ingként és -ingblúzként, illetve a 6109 90 20 KN-kód alá, T-ingként, atlétaként és más alsó trikóingként történő besorolása kizárt, mivel elsősorban a testnek tartást biztosító ruhadarabok jellemzőivel bír (cipzárból és horog- és szemzárás rendszerből álló kettős zárószervezet, a gerinc mentén és a lapockák felett húzódó merev kötött szövetdarabnak az elasztikusabb darabokkal való kombinációja, továbbá az egyes szövetdarabok eltérő rugalmassága által a viselő testtartására gyakorolt feszesítő hatás). A ruhadarabot úgy tervezték, hogy támogassa a hát kiegyenesítését, segítve viselőjét az egyenes testtartás fenntartásában.</p> <p>Következésképpen az árucikket a testnek tartást biztosító ruhadarabnak tervezték (lásd a 6212 vámtarifaszámhoz tartozó HR Magyarazatot), ezért a 61. árucsoportba való besorolása az említett árucsoporthoz tartozó Megjegyzések 2. a) pontja értelmében kizárt.</p> <p>Az árucikket ezért hasonló áruként a 6212 90 00 KN-kód alá kell besorolni.</p>

<p>2. A test felső részét borító, testhezálló ruházati cikk, két különböző fajta műszálal kötött szövetből: a ruhadarab elülső része bolyhos szövetből (egyfajta frottírszövet; 83 % poliészter, 17 % elasztán), a ruhadarab hátulja pedig hálósövetű anyagból (100% nejlon) készül.</p> <p>A ruhadarab nyakvonala kerek. A ruhadarab ujjatlan, és elől, egy cipzárral teljes hosszban nyitható. Emellett a cipzár alatt, a ruhanylás alsó felében egy horog- és szemzárás rendszer található. Az elülső szövetdarabok alsó harmadában a szövet kétrétegű (a második szövetréteget belülré varrják). A ruhadarab mindkét oldalán az elülső szövetdarabok aljára egy (körülbelül 10 cm széles és körülbelül 10 cm hosszú) rugalmas szalag van varrva. E két rugalmas szalag a ruhadarab alsó részének feszesítésére szolgál, és az elülső szövetdarabokhoz tépőzárral rögzíthető és állítható.</p> <p>A ruhadarab hátulján három folt található tépőzárás rögzítéshez (mindegyik folt körülbelül 5 cm széles és 9 cm hosszú). E foltok közül kettő a lapockák felett helyezkedik el, a harmadik folt pedig kissé lejjebb, a gerincoszlop vonalában, a hátközépen található. Ezek a foltok két rugalmas szalagnak a ruhadarab külső felén való rögzítését teszik lehetővé. A két rugalmas szalagot (100% poliészter; körülbelül 8 cm széles és 45 cm hosszú) a ruhadarabbal együtt mutatják be, és a lapockák fölötti foltokhoz, valamint a hátközépen elhelyezkedő folthoz rögzíthetők. A szalagok a ruhadarab hátulján a lapockáktól indulva átlósan a derék magasságáig vezethetők végig, ahol aztán rögzíthetők (a ruhadarab elülső részéhez; a szorosság tetszés szerint állítható).</p> <p>A ruhadarab belső oldalán egy-egy (körülbelül 5 cm széles és 30 cm hosszú) rugalmas, habosított műanyag szalag van rövid oldalával hozzávarrva a lapockák feletti két folt egyikéhez. E két rugalmas szalag a vállak</p>	<p>6212 90 00</p>	<p>A besorolást a Kombinált Nómenklatúra értelmezésére vonatkozó 1. és 6. általános szabály, a 61. árucsoporthoz tartozó Megjegyzések 2. a) pontja, a 62. árucsoporthoz tartozó Megjegyzések 1. pontja, a 90. árucsoporthoz tartozó Megjegyzések 1. b) pontja, valamint a 6212 és a 6212 90 00 KN-kód szövegezése határozza meg.</p> <p>Ortopédiai készülékként a 9021 vtsz. alá történő besorolás a 90. árucsoporthoz tartozó Megjegyzések 1. b) pontja értelmében kizárt, mivel ez a ruhadarab egy textilanyagból készült, tartást biztosító árucikk, amelynek a támogatandó szervre gyakorolt hatása (például a hát kiegyenesítése) kizárólag az árucikk rugalmasságából ered. Az állítható, rugalmas szalagok a testnek tartást biztosító hatást eredményeznek.</p> <p>Az árucikk 6109 90 20 KN-kód alá, T-ingként, atlétaként és más alsó trikóingként, illetve a 6110 30 99 KN-kód alá, női vagy leánykamellényként vagy hasonló árucikként történő besorolása szintén kizárt, mivel elsősorban a testnek tartást biztosító ruhadarabok jellemzőivel bír (cipzárból és horog- és szemzárás rendszerből álló kettős záró szerkezet, a két, a lapockáktól a derék vonaláig húzó rugalmas szalag által a viselő hátára gyakorolt feszesítő hatás, valamint a ruhadarab belsejében található rugalmas szalagok által a hátra kifejtett feszesítő hatás). A ruhadarabot úgy tervezték, hogy támogassa a hát kiegyenesítését, segítve viselőjét az egyenes testtartás fenntartásában.</p> <p>Következésképpen az árucikket a testnek tartást biztosító ruhadarabnak tervezték (lásd a 6212 vámtarifaszámhoz tartozó HR Magyarázatot), ezért a 61. árucsoportba való besorolása az említett árucsoporthoz tartozó Megjegyzések 2. a) pontja értelmében kizárt.</p> <p>Az árucikket ezért hasonló árucikként a 6212 90 00 KN-kód alá kell besorolni.</p>
---	-------------------	--

fölött átnyúlik az egyes elülső szövetdarabok mellrészéig, ahol az egyes szalagok rövid oldalukkal az elülső szövetdarabok belső részére vannak rávarrva. E rugalmas szalagokat három, a ruhadarab elülső részének belsőjébe varrt textilhurok tartja meg.

A ruhadarab hátulján egy szalag (habosított műanyag; körülbelül 3,5 cm széles) van végig a ruhadarab aljára varrva.

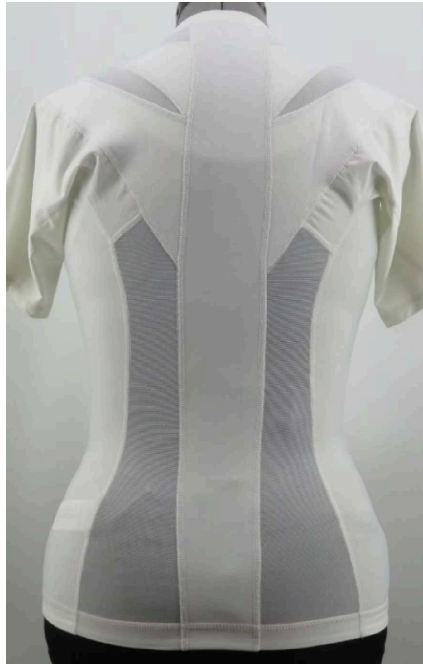
A ruhadarab kialakítása hozzájárul a hát kiegyenesítéséhez, segítve viselőjét az egyenes testtartás fenntartásában.

(Lásd az 2. pontban található képeket.) (\*)

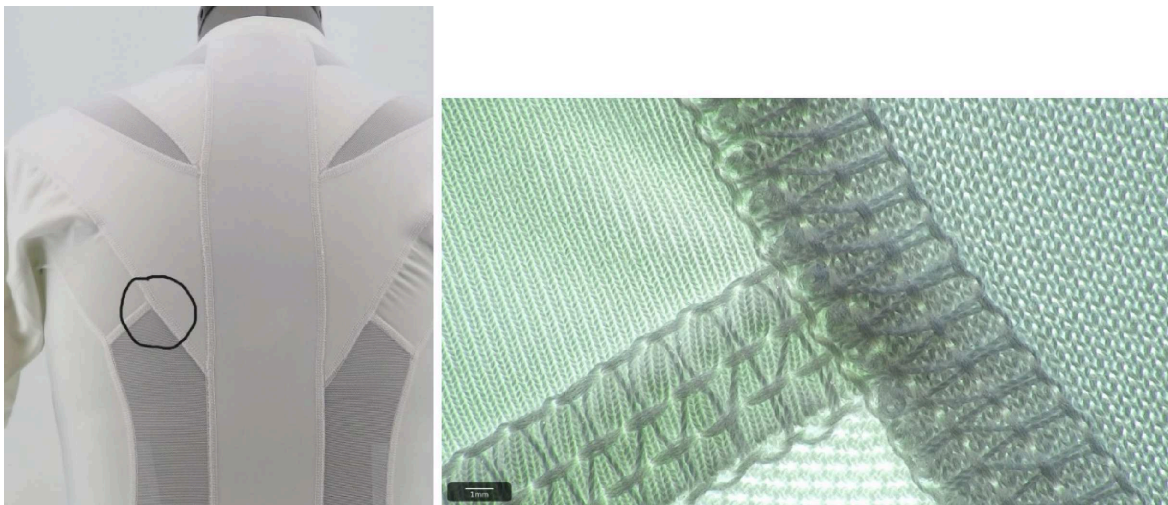
(\*) A képek csupán tájékoztató jellegűek.

1.





Három különböző szövet: A három szövet mikroszkóp alatt:



2.



A két rugalmas szalag a ruhadarab hátán rögzítve:



A ruhadarab eleje (kifordítva):



A ruhadarab hátulja (kifordítva):

