

31974L0347

1974.7.15.

AZ EURÓPAI KÖZÖSSÉGEK HIVATALOS LAPJA

L 191/5

## A TANÁCS IRÁNYELVE

(1974. június 25.)

## a kerekes mezőgazdasági vagy erdészeti traktorok látómezőjére és szélvédőtörlőire vonatkozó tagállami jogszabályok közelítéséről

(74/347/EGK)

AZ EURÓPAI KÖZÖSSÉGEK TANÁCSA,

tekintettel az Európai Gazdasági Közösséget létrehozó szerződésre és különösen annak 100. cikkére,

tekintettel a Bizottság javaslatára,

tekintettel az Európai Parlament véleményére <sup>(1)</sup>,

tekintettel a Gazdasági és Szociális Bizottság véleményére <sup>(2)</sup>,

mivel azok a műszaki követelmények, amelyeknek a traktoroknak a nemzeti jog alapján meg kell felelniük többek között a látómezőre és a szélvédőtörlőkre is vonatkoznak;

mivel ezek a követelmények tagállamonként különböznek egymástól; mivel ezért szükséges, hogy minden tagállam ugyanazon követelményeket fogadja el a meglévő szabályokat kiegészítve vagy azok helyett, különösen azért, hogy valamennyi traktortípus számára lehetővé tegyék a kerekes mezőgazdasági vagy erdészeti traktorok típusjóváhagyására vonatkozó tagállami jogszabályok közelítéséről szóló, 1974. március 4-i 74/150/EGK tanácsi irányelv <sup>(3)</sup> tárgyát képező EGK-típus-jóváhagyási eljárás végrehajtását,

ELFOGADTA EZT AZ IRÁNYELVET:

## 1. cikk

(1) Mezőgazdasági vagy erdészeti traktor az összes kerekes vagy lánctalpas, legalább kéttengelyű gépjármű, amely funkciója lényegében a vonóteljesítmény kifejtéséből áll, és amely különösen meghatározott eszközök, gépek vagy pótkocsik vontatására, tolására, hordozására vagy működtetésére van berendezve, és amelyeket mezőgazdasági vagy erdészeti alkalmazásra szántak. Teher vagy utasok szállítására is fel lehet szerelni e járműveket.

(2) Ez az irányelv csak azokra az előző bekezdésben meghatározott, fűvott gumiabronccsal felszerelt, kéttengelyű traktorokra vonatkozik, amelyek legnagyobb tervezett sebessége 6 és 25 km/h között van.

## 2. cikk

A tagállamok nem tagadhatják meg egy traktor EGK-típusjóváhagyásának vagy nemzeti típusjóváhagyásának megadását a látómezőre vagy szélvédőtörlőkre hivatkozva, amennyiben azok megfelelnek a melléklet követelményeinek.

## 3. cikk

A tagállamok nem tagadhatják meg a traktorok nyilvántartásba vételét és nem tilthatják meg az értékesítését, forgalomba helyezését vagy használatát a látómezőre vagy szélvédőtörlőkre hivatkozva, amennyiben azok megfelelnek a melléklet követelményeinek.

## 4. cikk

A mellékletben leírt követelményeknek a műszaki fejlődéshez történő hozzáigazításához szükséges módosításait a 74/150/EGK tanácsi irányelv 13. cikkében szabályozott eljárásnak megfelelően fogadják el.

## 5. cikk

(1) A tagállamok hatályba léptetik azokat a rendelkezéseket, amelyek szükségesek ahhoz, hogy ennek az irányelvnek az értesítéstől számított 18 hónapon belül megfeleljenek. Erről haladéktalanul tájékoztatják a Bizottságot.

(2) A tagállamok közlik a Bizottsággal nemzeti joguknak azokat a főbb rendelkezéseit, amelyeket az ezen irányelv által szabályozott területen fogadnak el.

## 6. cikk

Ennek az irányelvnek a tagállamok a címzettjei.

Kelt Luxembourgban, 1974. június 25-én.

A Tanács részéről  
az elnök

H. D. GENSCHER

<sup>(1)</sup> HL L 28., 1967.2.17., 462/67. o.

<sup>(2)</sup> HL L 42., 1967.3.7., 620/67. o.

<sup>(3)</sup> HL L 84., 1974.3.28., 10. o.

## MELLÉKLET

## LÁTÓMEZŐ

## FOGALOMMEGHATÁROZÁSOK ÉS KÖVETELMÉNYEK

## 1. FOGALOMMEGHATÁROZÁSOK

1.1. **Látómező**

„Látómező”: minden olyan előre és oldalra mutató irány, amelyekben a járművezető láthat.

1.2. **Referenciapont**

„Referenciapont”: a járművezető szemeinek szokásos helyzetében képzeletbelileg elhelyezett pont. A referenciapont a traktor hosszirányú felezősíkjával párhuzamos és az ülés középvonalán áthaladó síkban helyezkedik el 700 mm-rel függőlegesen e sík és az ülésfelszín metszészvonala felett, továbbá 270 mm-re a medencetámasz irányában attól a függőleges síktól, amely az ülés felszínének elülső szélén halad keresztül és merőleges a traktor hosszirányú szimmetriasíkjára (1. ábra). Az így meghatározott vonatkozási pont az el nem foglalt és a traktor gyártója által előírt középhelyzetbe illesztett ülésre vonatkozik.

1.3. **Látási félkör**

„Látási félkör”: az a félkör, amelyet az úttest vízszintes síkjában, függőlegesen a referenciapont alatt elhelyezett pont körül egy 12 m-es sugár ír le oly módon, hogy a mozgás irányába tekintve a félkör íve a traktor előtt fekszik, míg a félkör végeit összekötő átmérő merőleges a traktor hosszirányú tengelyére (2. ábra).

1.4. **Takarások**

„Takarások”: a látási félkör cikkeinek olyan húrjait jelenti, amelyek a szerkezeti alkatrészek, pl. fülkeelemek miatt nem láthatók.

1.5. **Látási szektor**

„Látási szektor”: a látómezőnek az a része, amelyet:

## 1.5.1. felül

a referenciaponton átmenő vízszintes sík határol;

## 1.5.2. az út síkjában

az a zóna határol, amely a látási félkörön kívül fekszik és a látási félkör szektorának folytatását képezi, és amelynek húrja 9,5 m hosszú, merőleges a traktor hosszirányú szimmetriasíkjával párhuzamos, a vezetőülés szimmetriasíkján átmenő síkra, továbbá amelyet ez a sík kettéssel.

1.6. **A szélvédőtörlők által törölt felület**

„A szélvédőtörlők által törölt felület” a szélvédő külső felületének az a része, amelyet a szélvédőtörlők mozgásuk során érintenek.

## 2. KÖVETELMÉNYEK

2.1. **Általános követelmények**

A traktort úgy kell megépíteni és felszerelni, hogy a járművezetőnek a közúti forgalomban valamint a mezőgazdasági és erdészeti munkavégzés során megfelelő látómezője legyen az országúton történő használattal, valamint a szántóföldeken és erdőkben végzett munkával járó valamennyi szokásos körülmények között. A látómező akkor tekinthető megfelelőnek, ha a járművezető amennyire ez lehetséges rálát mindkét első kerék egy részére, továbbá ha teljesülnek az alábbi követelmények.

## 2.2. A látómező ellenőrzése

### 2.2.1. Eljárás a takarások meghatározására

2.2.1.1. A traktort vízszintes felületen kell elhelyezni a 2. ábra szerint. A referenciapont magasságában, a referenciapontra szimmetrikusan két pontszerű fényforrást kell elhelyezni egymástól 65 mm-re egy vízszintes tartóra. A tartónak a középpontjában forgathatónak kell lennie a vonatkozási ponton áthaladó függőleges tengely körül. A takarások mérése céljából a tartót úgy kell beállítani, hogy a két fényforrást összekötő egyenes merőleges legyen a takarást okozó alkatrészt és a vonatkozási pontot összekötő egyenesre. A fényforrások váltakozó bekapcsolásának eredményeképp a látást akadályozó alkatrész által az árnyékolt rész látási félkörre eső átfedéseit fel kell jegyezni az 1.4. ponttal összhangban (3. ábra).

2.2.1.2. A takarások látási félkörre eső vetületeinek egyike sem haladhatja meg a 600 mm-t.

2.2.1.3. Egymás melletti szerkezeti alkatrészek által okozott 80 mm-nél szélesebb takarásoknak úgy kell elhelyezkedniük, hogy a látási félkör cikkeiben a nem látható részek húrjainak középpontjait összekötő egyenes ne legyen 2,50 m-nél rövidebb.

2.2.1.4. A látási félkörben nem lehet több mint hat takarás és nem lehet kettőnél több az 1.5. pontban meghatározott látási szektoron belül

2.2.1.5. A 600 mm-t meghaladó, de a 1 200 mm-nél kisebb takarások abban az esetben engedhetők meg, ha az ezeket okozó alkatrészek nem tervezhetők vagy nem helyezhetők át. Két ilyen takarásnál nem lehet több, és ezeknek a látási szektoron kívül kell lenniük.

2.2.1.6. Típus-jóváhagyási engedéllyel rendelkező visszapillantó tükrök által okozott vakfoltokat nem kell figyelembe venni, ha e tükrök kialakítása nem teszi lehetővé, hogy más módon legyenek felszerelve.

2.2.2. A takarások matematikai meghatározása binokuláris látómezőnél:

2.2.2.1. a 2.2.1. pont szerinti eljárás alternatívájaként matematikailag meghatározható az egyes takarások elfogadhatósága. A 2.2.1.3, 2.2.1.4., 2.2.1.5., és 2.2.1.6. pontok követelményeit a takarások méretét, elhelyezését és számát tekintve kell meghatározni;

2.2.2.2. binokuláris látómezőnél a 65 mm szemtávolság mellett az alábbi képlet adja meg a mm-ben kifejezett takarást:

$$v = \frac{b - 65}{a} \times 12\,000 + 65$$

ahol:

a a látást akadályozó alkatrész és a referenciapont közötti távolság milliméterben, a referenciapontot, az alkatrész középpontját és a látási félkör kerületét összekötő vizuális sugár mentén mérve;

b a látást akadályozó alkatrész szélessége milliméterben, vízszintesen és a vizuális sugárra merőlegesen mérve.

2.3. A 2.2. pontban említett vizsgálati módszerek másokkal helyettesíthetők, ha azokról kimutatható, hogy egyenértékűek.

2.4. Amennyiben a takarások esetén a 74/150/EGK irányelv 8. cikkének (3) bekezdését kell alkalmazni, ott a 2.2.2. pont szerinti eljárást kell alkalmazni.

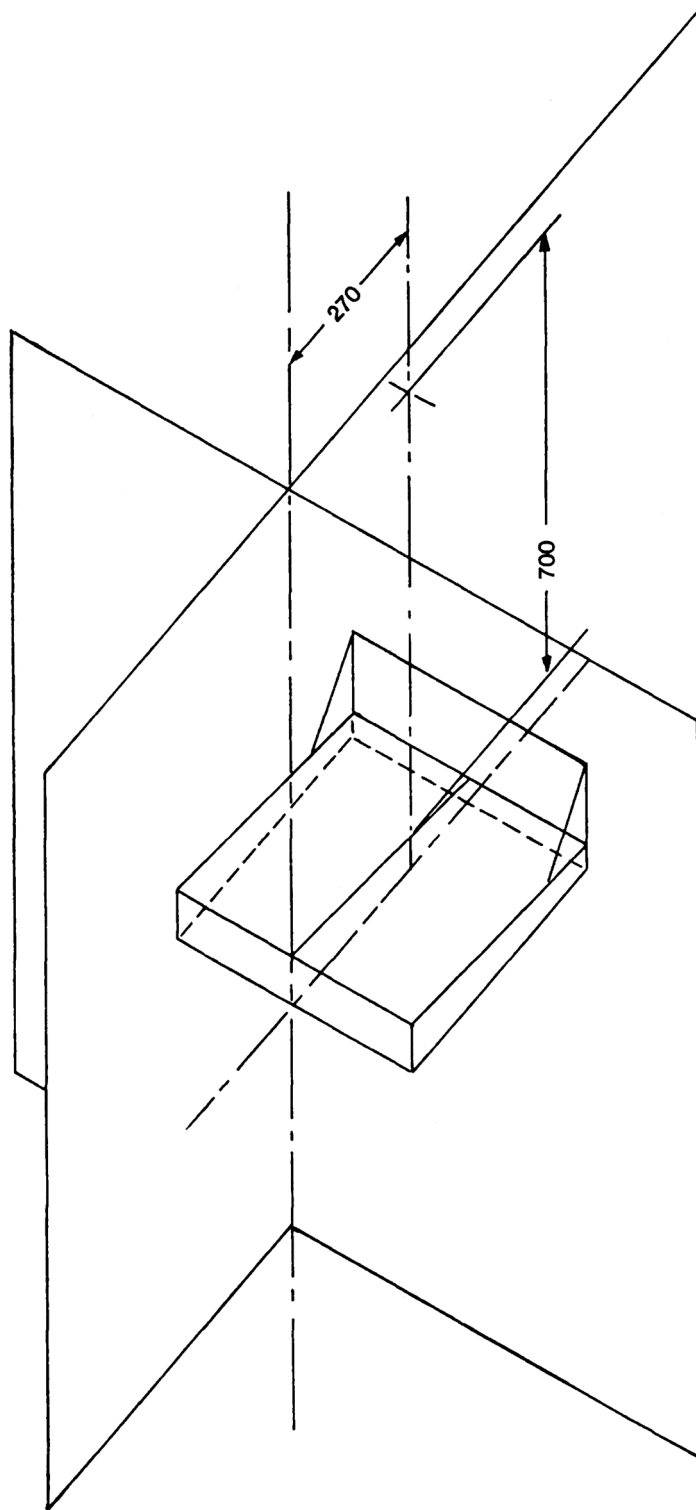
## 2.5. A szélvédő átlátszó felülete

Amennyiben a traktor szélvédővel van felszerelve, annak átlátszó felülete feleljen meg a 2.2. pont követelményeinek.

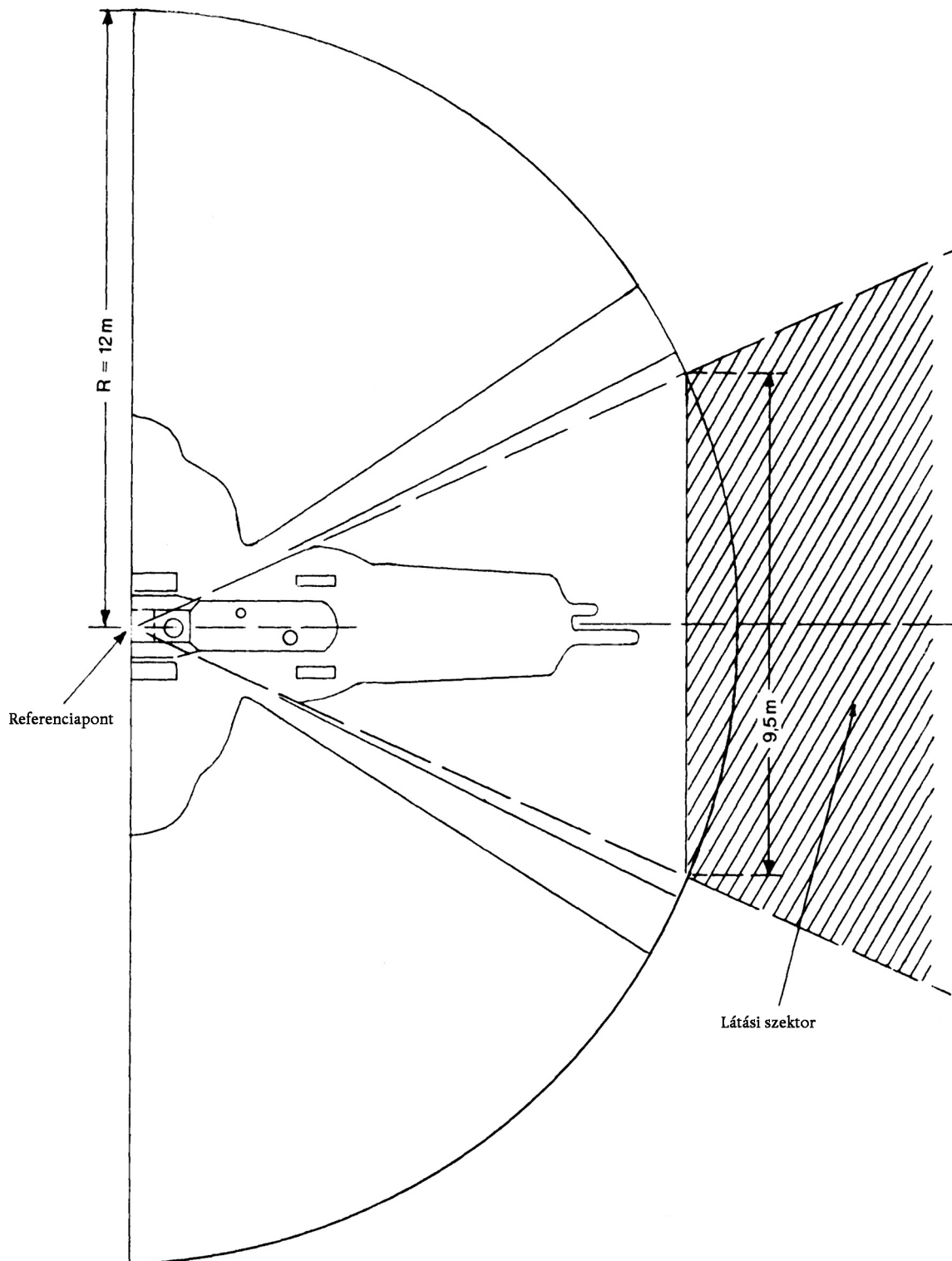
## 2.6. Szélvédőtörlők

2.6.1. Szélvédőkkel ellátott traktorokat motoros szélvédőtörlőkkel is fel kell szerelni, és az ilyen törlők által tisztított felületnek olyan akadály nélküli előre irányuló kilátást kell biztosítania, amely megfelel a látási szektoron belül a látási félkör legalább 8 m hosszú húrjának.

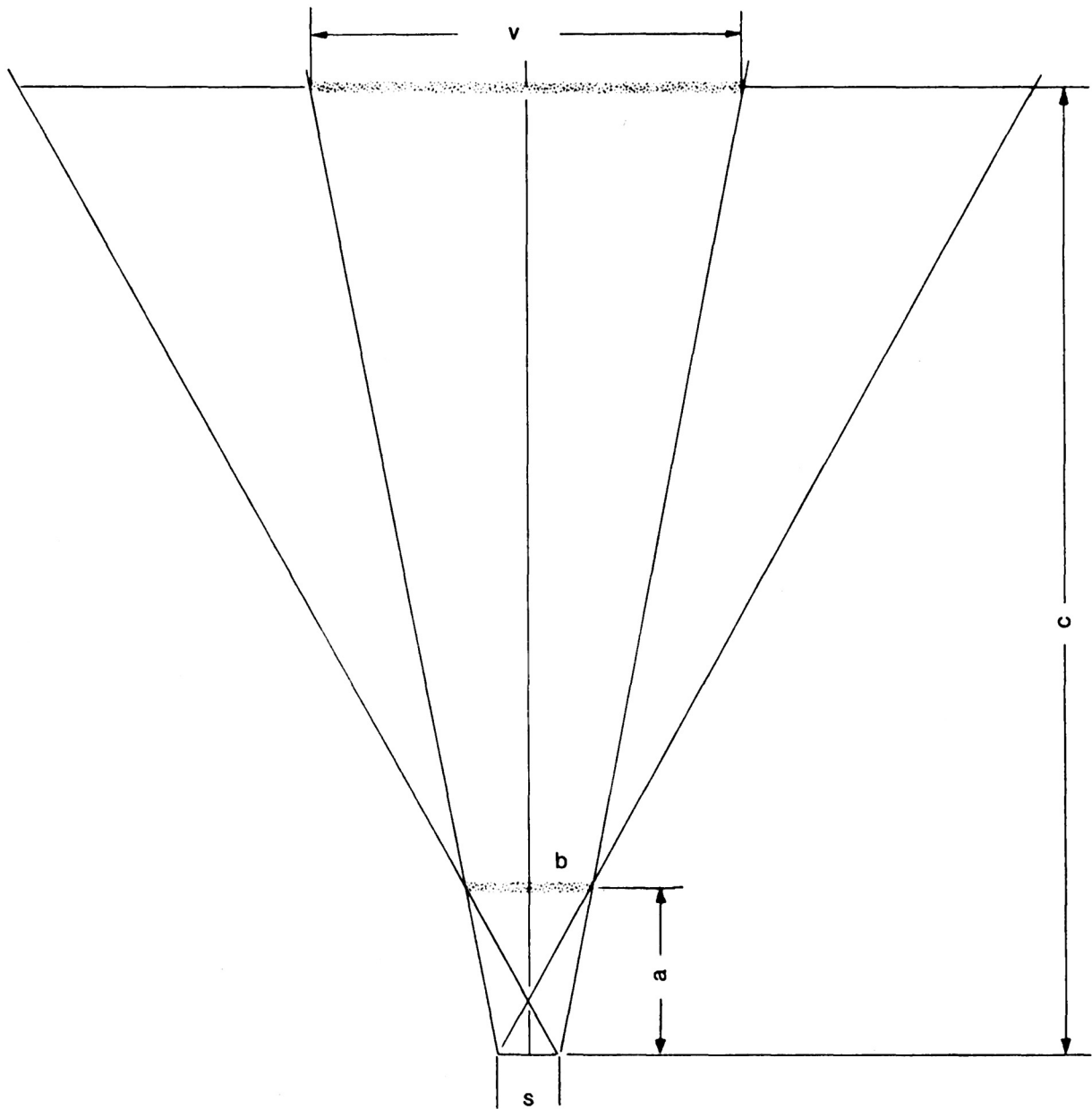
2.6.2. A szélvédőtörlők működési ütemének legalább 20 ciklus/perc-nek kell lennie.



1. ábra



2. ábra



$$\frac{\frac{v}{2} - \frac{s}{2}}{c} = \frac{\frac{b}{2} - \frac{s}{2}}{a}$$

$$v = \frac{b - 65}{a} \cdot 12000 + 65$$

3. ábra