



Brüsszel, 2017.2.14.
COM(2017) 71 final

A BIZOTTSÁG JELENTÉSE AZ EURÓPAI PARLAMENTNEK ÉS A TANÁCSNAK

**a munkerőköltség-indexről szóló 450/2003/EK európai parlamenti és tanácsi rendelet
végrehajtásáról**

1. BEVEZETÉS

A munkaerőköltség-indexről szóló, 2003. február 27-i 450/2003/EK európai parlamenti és tanácsi rendelet⁽¹⁾ közös keretet határoz meg az összehasonlítható munkaerőköltség-indexek tagállamok általi előállítása és a Bizottságnak történő továbbítása céljára. A Bizottság (Eurostat) negyedévenként sajtóközleményt tesz közzé honlapján a munkaóraóra vetített munkaerőköltség-indexről⁽²⁾, amely a gazdasági tevékenységek és a munkaerőköltség összetevői szerinti bontásban tartalmaz teljes adatsort. A honlap ismerteti a negyedéves és az éves munkaerőköltség-növekedési rátákat is.

A Bizottság 2003 júliusában elfogadott 1216/2003/EK rendelete⁽³⁾ részletesebben meghatározza az index továbbítására vonatkozó, tagállamok által követendő eljárásokat, az indexekkel kapcsolatban elvégzendő szezonális kiigazításokat, valamint a minőségről szóló nemzeti beszámolókat tartalmát. A Bizottság 2007 márciusában elfogadta a 224/2007/EK rendeletet⁽⁴⁾, amely módosítja az 1216/2003/EK rendeletet, és kiterjeszti a munkaerőköltség-index hatályát a NACE Rev. 1. L, M, N és O nemzetgazdasági ágához tartozó gazdasági tevékenységekre. Ezzel a kiterjesztéssel a nem piaci szolgáltatásokat is lefedik. A nem piaci szolgáltatások képviselik a legjelentősebb súlyt e nemzetgazdasági ágakban és adott esetben eltérő dinamikával rendelkeznek. A Bizottság 2007 augusztusában elfogadta a 973/2007/EK rendeletet⁽⁵⁾. A gazdasági tevékenységek statisztikai osztályozásának NACE Rev. 2. rendszere végrehajtása céljából az említett rendelet több, meghatározott statisztikai területekre vonatkozó rendeletet módosított. Ezek közé tartozik a munkaerőköltség-indexről szóló rendelet is.

A 450/2003/EK rendelet 13. cikkének értelmében a Bizottságnak két évente jelentést kell benyújtania az Európai Parlamenthez és a Tanácshoz. Mivel az előző jelentésekben a visszamenőleges adatsorokat elemeztük, a mostani jelentés a 2014 harmadik negyedétől (2014Q3) 2016 második negyedévéig (2016Q2) tartó időszakokra vonatkozó referencia-negyedévekre vonatkozó munkaerőköltség-indexre vonatkozó adatok minőségét vizsgálja.

Az 1216/2003/EK rendelet I. melléklete a munkaerőköltség-index minőségének meghatározására az alábbi kritériumok használatával került sor: relevancia, pontosság, időbeli pontosság, hozzáférhetőség és áttekinthetőség, összehasonlíthatóság, koherencia és teljesség.

¹ HL L 69., 2003.3.13., 1. o.

² A negyedévenkénti sajtóközleményeket a kibocsátási jegyzékben meghatározott időpontokban teszik közzé; mindkettő megtalálható az Eurostat honlapján (<http://ec.europa.eu/eurostat>) (<http://ec.europa.eu/eurostat> – angolul, franciául és németül hozzáférhető).

³ A Bizottság 1216/2003/EK rendelete (2003. július 7.) a munkaerőköltség-indexről szóló 450/2003/EK európai parlamenti és tanácsi rendelet végrehajtásáról (HL L 169., 2003.7.8., 37. o.).

⁴ A Bizottság 224/2007/EK rendelete (2007. március 1.) az 1216/2003/EK rendeletnek a munkaerőköltség-index által lefedett gazdasági tevékenységek tekintetében történő módosításáról (HL L 64., 2007.3.2., 23. o.)

⁵ A Bizottság 973/2007/EK rendelete (2007. augusztus 20.) a gazdasági tevékenységek statisztikai osztályozásának NACE Rev. 2. rendszerét végrehajtó egyes meghatározott statisztikai területekre vonatkozó EK-rendeletek módosításáról (HL L 216., 2007.8.21., 10. o.).

Az előző jelentés⁽⁶⁾ a hozzáférhetőséggel és áttekinthetőséggel kapcsolatos előrelépést vizsgálta, amelyet megfelelőnek tartott. Következésképpen ez a jelentés a relevancia, a teljesség, az időbeli pontosság, a pontosság és az összehasonlítás terén történt előrelépésekre összpontosít, továbbá a nemzeti számlák és a munkaerőköltség-indexre vonatkozó adatok közötti koherencia kérdéseit tárgyalja.

A jelentés kiemelt figyelmet fordít emellett az előírt adatszolgáltatási határidők be nem tartására, és ennek a közzétett, aggregált európai adatok minőségére gyakorolt következményeire.

2. ÁLTALÁNOS HALADÁS A LEGUTÓBBI JELENTÉS ÓTA

Jogalkotási szempontból a legutóbbi jelentés 2015-ben történt benyújtása óta nem történt jelentősebb változás.

A jelenlegi beszámolási időszak folyamán az Eurostat egyszerűsítette és harmonizálta a tagállamok által a Bizottságnak benyújtott adatokra és metaadatokra (minőségi jelentésekre) vonatkozó standardokat. Minden tagállamra kiterjesztették a statisztikai adat- és metaadatszere-szabvány (SDMX)⁽⁷⁾ (a statisztikai adatok megosztására szolgáló új globális referencia) használatát a munkaerőköltségindex-adatokhoz használt nomenklatúrákra és változókra vonatkozóan. Az Eurostat megkezdte az SDMX adatszerkezet meghatározásának új verzióhoz szükséges frissítését annak érdekében, hogy lehetővé tegye még több nem kötelező változó gyűjtését, valamint összhangba hozza a munkaerőköltség-indexhez szükséges adatgyűjtést más statisztikai területekkel. Az Eurostat 12 tagállammal folytatta le az aktualizált szabványok végrehajtásához szükséges teszteket, és további tesztelést követően a frissítés működés közbeni elvégzését tervezi a következő referencia-negyedévre (2016Q3) vonatkozóan. Szintén sikerrel lezajlott a kimeneteli oldalon a munkaerőköltség-indexre vonatkozó adatok SDMX formátumban történő továbbítása az Európai Központi Bank (EKB) részére. Mindkét kezdeményezés hozzájárult a statisztikák előállításának egyszerűsítéséhez.

A tagállami minőségi jelentések benyújtása ma már a European Statistical System Metadata Handler elnevezésű informatikai alkalmazás új verzióján (v2.13) keresztül történik. Az eszköz lehetővé teszi, hogy a tagállamok csak a jelentésnek az előző évhez képest megváltozott részeit aktualizálják, így nem kell a teljes jelentést újra benyújtaniuk. Az eszköz segítségével emellett a nemzeti minőségi jelentések az Eurostat referencia-adatbázisába kerülhetnek, ahol minden felhasználó számára hozzáférhetővé válnak.

Az egyik továbbra is figyelmet érdemlő terület a munkaerőköltség-indexnek más munkaerőköltség-statisztikákkal és különösen a negyedéves nemzetiszámla-adatokkal való koherenciája (lásd a 3. pont (6) bekezdését). Ezt mind elméleti, mind gyakorlati szempontból vizsgálták.

Az Eurostat 2015 májusában műhelytalálkozót szervezett a tagállamokkal, ahol megvitatták a munkaerőköltség-statisztika általános minőségét. Olyan témákat értékelték, mint az

⁶ COM(2015) 42 (<http://ec.europa.eu/transparency/regdoc/rep/1/2015/EN/1-2015-42-EN-F1-1.PDF>).

⁷ <http://sdmx.org/>(csak angolul elérhető).

adatgyűjtés (források és mintavételi technikák), módszertani kérdések, elfogadhatóság és koherencia, statisztikai folyamatok (munkanap szerinti kiigazítás), felhasználói szükségletek és jövőbeli fejlesztések, valamint ezek jobbítását célzó javaslatokról állapodtak meg.

A munkaerőpiaci-statisztikai munkacsoport (LAMAS) 2016. januári találkozásán az Eurostat a munkaerőköltség-indexre vonatkozó adatokra vonatkozó új elfogadhatóság-ellenőrzés eredményeit mutatta be. A LAMAS maradéktalanul támogatta ezeket az új minőségi vizsgálatokat és egyetértett azzal, hogy ezeket a lehetőségekhez mérten nemzeti szinten hajtsák végre. Azok az országok, amelyek nem alkalmazzák a szezonális kiigazítás közvetett módszerét (bérjellegű / nem bérjellegű költségek és NACE-aggregátumok) megállapodtak a LAMAS munkacsoport 2016. októberi ülésén, hogy az említett eljárást a következő két negyedéven belül bevezetik.

Az Eurostat emellett elkezdte a munkaóra vetített munkaerőköltség éves becslésének NACE szerinti bontásban történő közzétételét elsőként egy 2016. áprilisban kiadott sajtóközleményben. A már három hónappal a referencia-időszak vége után elkészített becslések a munkaerőköltségek szintjén és a munkaerőköltség-indexek trendjein alapulnak. A lefedettség a NACE lebontást is tartalmazza a NACE L nemzetgazdasági ág (ingatlanügyletek) kivételével.

Míg a tagállamok a munkaerőköltség-index előállítását célzó infrastruktúra működtetésével és karbantartásával kapcsolatos teendőkre összpontosítottak, az Eurostat folyamatosan fejleszti az adatok fogadására, ellenőrzésére, feldolgozására, tárolására és terjesztésére szolgáló rendszer működését. Ezeket a folyamatokat, amelyek 2005-ben váltak teljesen működőképessé, folyamatosan felülvizsgálják és aktualizálják.

3. AZ ADATOK MINŐSÉGÉNEK ÉRTÉKELÉSE ÉS AZ ADATMINŐSÉG HATÁSA AZ EURÓPAI AGGREGÁTUMOKRA

3.1. RELEVANCIA

A „munkaóra vetített munkaerőköltség változása” mutató a rövid- és középtávú gazdasági fejlemények elemzéséhez fontos. A munkaerőpiac fejleményeinek betudható esetleges inflációs nyomás értékeléséhez a Bizottság és az Európai Központi Bank (EKB) a munkaerőköltségek rövid távú alakulását mutató, a ledolgozott munkaóra vetített munkaerőköltség-indexre támaszkodik. Az indexet röviddel az adatok beérkezését követően ki kell számítani minden egyes tagállamra, a teljes Európai Unióra (EU) és az euróövezetre vonatkozóan. A munkaerőköltség-index fontos továbbá a szociális partnerek számára a bértárgyalások során, valamint a Bizottság számára a munkaerőköltség rövid távú tendenciáinak figyelemmel kísérése végett. A munkaerőköltség-index egyike az európai gazdasági főmutatóknak is (Principal European Economic Indicators, PEEI).⁽⁸⁾

⁸ A Bizottság közleménye az Európai Parlamentnek és a Tanácsnak: *Towards improved methodologies for eurozone statistics and indicators* (Az euróövezet statisztikáira és mutatóira vonatkozó jobb módszerek felé) (COM(2002) 661).

A munkaerőköltségek negyedéves százalékos változásaival kapcsolatos, a munkaerőköltség-index által mért információk mellett egyre nagyobb igény mutatkozik az abszolút munkaerőköltségekre (euró/óra) vonatkozó adatok iránt is. Az Eurostat 2012 áprilisában első alkalommal hozta nyilvánosságra korai becsléseit a munkaóra vetített munkaerőköltségek tekintetében, mind euróban, mind nemzeti pénznemben. Az Eurostat éves becsléseit a NACE bontással is kiegészítette, amelyet a 2016. áprilisi sajtóközleményben és az online adatbázisban tett közzé.

A munkaerőköltség-index alapján számolt becsült éves munkaerőköltség-adatok NACE bontás szerinti közzététele tovább fokozta a már amúgy is jelentős felhasználói igényeket az átfogó és időszerű, munkaóra vetített munkaerőköltség-információk iránt. A Bizottság kedvező visszajelzéseket kapott e becslések közzétételét illetően, és az éves munkaerőköltségeket továbbra is NACE bontásban fogja megadni.

3.2. TELJESSÉG

Általánosságban elmondható, hogy tovább javult a munkaerőköltség-index hozzáférhetősége és minősége az előző beszámolási időszakhoz képest. Az Eurostat valamennyi tagállamtól kézhez kapta a munkanap szerint kiigazított adatokat, valamint a szezonálisan és munkanap szerint kiigazított adatokat. Dánia és Svédország kivételével minden tagállam küldött szezonális kiigazítás nélküli adatokat – ezek az országok eltérésben részesültek a szezonális kiigazítás nélküli adatok benyújtása tekintetében⁽⁹⁾.

Ami az Európai Gazdasági Térség (EGT) államait⁽¹⁰⁾ illeti, Izland nem küldött a referencia-időszakhoz kapcsolódóan munkaerőköltség-indexre vonatkozó adatokat, ezzel szemben Norvégia valamennyi érintett negyedévre vonatkozóan küldött adatokat.

A szezonálisan kiigazított adatok jobb lefedettsége ellenére, az adatminőség és a felhasználói szükségletek körültekintő elemzését követően az Eurostat úgy határozott, hogy a munkanap szerint kiigazított adatokat továbbra is főindexként teszi közzé. Ez mindenekelőtt biztosítja az áttekinthetőséget és az egyéb árstatisztikákkal (pl. a fogyasztói árindexszel) való koherenciát is. Azonban minden adat – ideértve a szezonálisan kiigazított becsléseket – online megtalálható az Eurostat adatbázisában.

Minden tagállam benyújtotta a 2015-ös referenciaévre vonatkozó minőségi jelentést, amelyek értékelése folyamatban van, mielőtt a nyilvánosság számára is hozzáférhetővé válik.

3.3. IDŐBELI PONTOSSÁG

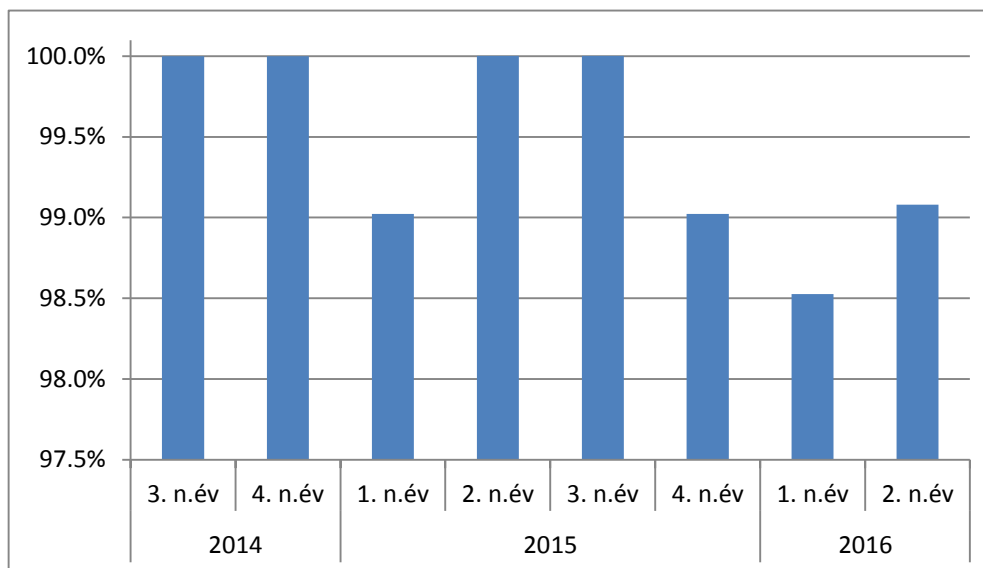
A legutóbbi, 2015. évi jelentés óta javult a Bizottság részére történő adatszolgáltatás időbeli pontossága. Görögországtól és Horvátországtól eltekintve csak kisebb késések fordultak elő. Az időben történő adatszolgáltatás a munkaerőköltség-index előállításának rendkívül fontos tényezője, mivel késedelem esetén az uniós és euróövezeti aggregátumokat csak becslések

⁹ Az 1216/2003/EK rendelet – Dánia, Németország, Franciaország és Svédország nem köteles szezonális kiigazítás nélküli adatokat küldeni.

¹⁰ Az EGT Vegyes Bizottság 134/2003. sz. határozata – a 450/2003/EK rendelet nem vonatkozik Liechtensteinre.

alapján lehet kiszámítani. Ez a későbbiekben indokolatlanul jelentős mértékű adatrevíziókat okozhat. Az 1. ábra a negyedéves sajtóközlemények közzétételének időpontjában rendelkezésre álló adatok arányát mutatja az euróban kifejezett teljes uniós munkaerőköltség százalékában.

1. ábra: A közzététel időpontjában rendelkezésre álló munkaerőköltség indexre vonatkozó adatok aránya az euróban kifejezett teljes uniós munkaerőköltséghez viszonyítva



A munkaerőköltség-index lefedettség teljes volt, kivéve négy negyedévet, amelyekben Görögország (2015. 1. n.év és 4. n.év, 2016. 1. n.év és 2. n.év) és Horvátország (2016. 1. n.év) nem továbbította adatait időben.

Általánosságban javult az időszerűség az utolsó beszámolási időszakhoz képest, biztosítva ezzel az Európai Unió legalább 99%-os lefedettségét egy kivétellel (2016. 1. n.év) valamennyi negyedévre.

Ami az időszerűséget illeti a legutóbbi beszámolási időszak óta Görögország több mint két napot késett a munkaerőköltség-indexre vonatkozó adatokkal. A késések ellenére még lehetséges volt a sajtóközleménybe foglalni a Görögországra vonatkozó adatokat. 2016. 1. n.éve óta Horvátország ismét időben küldi a munkaerőköltség-indexre vonatkozó adatokat.

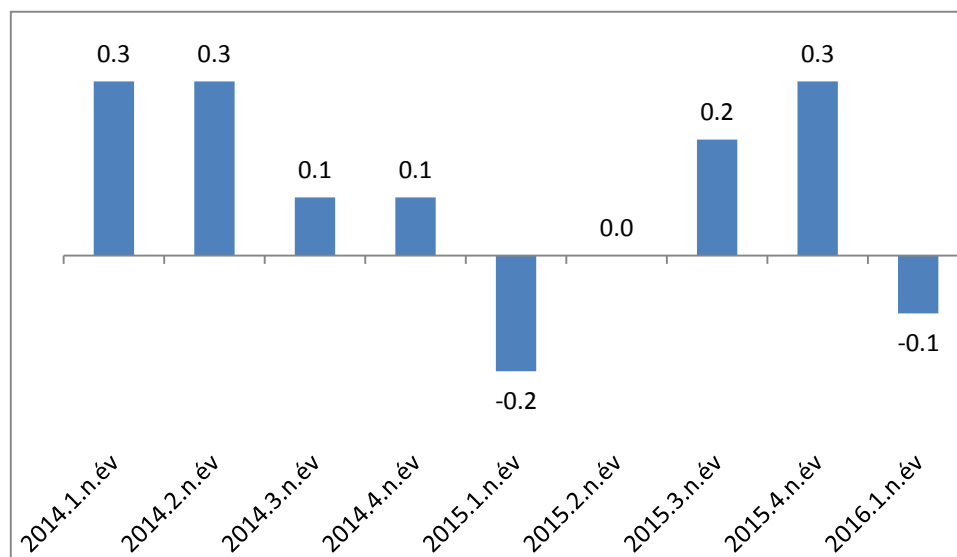
Ami az Európai Gazdasági Térség (EGT) államait illeti, Izland nem küldött a referencia-időszakhoz kapcsolódóan munkaerőköltség-indexre vonatkozó adatokat, ezzel szemben Norvégia – csupán egy negyedév kivételével – időben nyújtotta be az adatokat (2015. 4. n.év).

3.4. PONTOSSÁG

A munkaerőköltség-index több különböző változóból áll össze (pl. munkaerőköltség, ledolgozott munkaórák), amelyek adatai esetenként több, különböző forrásból származnak. Ez azt jelenti, hogy felülvizsgálatokra bármikor sor kerülhet, és ezek befolyásolhatják az utolsó negyedévre, több negyedévre, vagy akár teljes évekre vonatkozó adatokat. A referenciaévre

vonatkozó adatmódosítások esetén a teljes adatsort felül kell vizsgálni. Az uniós főindexet⁽¹¹⁾ (éves növekedési ráta) érintő kiigazítás 2014 első negyedéve óta három alkalommal haladta meg a 0,2 százalékpontot. A negyedévek legtöbbszörében a becsléseket felfelé kellett módosítani. Az előző beszámolási időszakokkal szemben az uniós aggregátumok felülvizsgálata nem haladta meg a 0,3%-ot.

2. ábra: A 2016. második negyedévi adatok változása az előző közzétett adatokhoz képest – EU28, a NACE Rev. 2. B–S nemzetgazdasági ágakra vonatkozóan, százalékpontban -



A referencia-időszak során csak a Görögországból származó munkaerőköltség-indexre vonatkozó adatok minőségével volt probléma. 2016 májusában az Eurostat kétoldalú megbeszélést tartott a görög statisztikai hivattal, amelynek során ütemtervet dolgoztak ki a strukturális problémák kezelésére. Azóta történt némi előrelépés az adatok minőségének és időszerűségének javítása érdekében a rákövetkező két jelentéstételi időszakban.

3.5. ÖSSZEHASONLÍTHATÓSÁG

Az országok között összehasonlítható munkaerőköltség-indexre vonatkozó adatok közzététele érdekében fontos, hogy korrigálják a naptári és szezonális hatásokat.

A Bizottság 1216/2003/EK rendeletének 1. cikke értelmében a munkaerőköltségindex-adatokat három formában kell benyújtani: korrekció nélkül, munkanap szerint kiigazítva, valamint szezonális és munkanap szerint kiigazítva. E szabály alól vannak kivételek: számos tagállam eltérésben részesült a szezonális kiigazítás nélküli adatok benyújtása tekintetében⁽¹²⁾. A 450/2003/EK rendelet nem rendelkezik kifejezetten arról, hogy a munkanap szerinti és szezonális kiigazításokat a közvetlen vagy a közvetett módszer szerint kell elvégezni. A közvetett kiigazítás értelmében kizárólag az alapsorozatot igazítják ki, majd ezt használják fel a magasabb szintű aggregátumok összeállításához, a közvetlen kiigazítás

¹¹ 2013 második negyedévéig EU-27, azt követően EU-28.

¹² Az 1216/2003/EK rendelet – Dánia, Németország, Franciaország és Svédország nem köteles szezonális kiigazítás nélküli adatokat szolgáltatni.

pedig azt jelenti, hogy minden egyes sorozatot, a magasabb szintű aggregátumokat is beleértve, külön-külön igazítanak ki. Mindkét megközelítés előnyökkel és hátrányokkal is jár, és az európai statisztikai rendszer szezonális kiigazításokról szóló útmutatója mindkét módszert támogatja⁽¹³⁾. Bizonyos esetekben az összes költségkomponenst magában foglaló kiigazított index például magasabb vagy alacsonyabb volt, mint a két részkomponensre vonatkozó kiigazított index (bérköltségek; bérköltségeken kívüli munkaerőköltségek). Ebből adódóan az Eurostat a teljes index és annak NACE nemzetgazdasági ágak szerinti két részkomponense közötti koherencia biztosítása érdekében módszeresen ellenőrizte a tagállamok által benyújtott adatokat. Az Eurostat folytatta az általa követett gyakorlatot, hogy csak a teljes indexet teszi közzé, és a részindexeket nem publikálja, ha azok több mint 0,1 %-kal eltérnek a teljes indextől.

Némi előrelépés történt az utóbbi két évben, amikor az előállítás során szerzett tapasztalat azt mutatta, hogy a kiigazítási eljárások közvetett módszere jobb adatminőséget eredményez. Ez az elemzés 2015 májusában kezdődött és a LAMAS munkacsoport 2016. októberi találkozáján fejeződött be, amelyen a tagállamok megállapodtak arról, hogy áttérnek a kiigazítások közvetett módszerére.

3.6. KOHERENCIA A NEMZETI SZÁMLÁK ADATAIVAL

A minőségről szóló éves beszámolóknak a tagállamoknak össze kell hasonlítaniuk a munkaerőköltség-index növekedési rátáit a nemzeti számlákban kimutatott, munkaóra-ra vetített munkavállalói jövedelem (az ESA2010 szerinti) növekedési rátáival⁽¹⁴⁾. A két adat teljes egyezése nem várható el. Még ha közel megegyező munkaerőköltség-meghatározásokat is alkalmaznak az egyes tagállamok a két statisztikában, a statisztikai eljárások és források akkor is különbözőek lehetnek. Emellett különös nehézséget okoz a ledolgozott munkaórák számára vonatkozó adatgyűjtés, akár a munkaerőköltség-index, akár a nemzeti számlák esetében. E módszertani eltérések ellenére sok tanulsággal jár a két adatkészlet közötti eltérések szintjének elemzése. Minőségi kérdéseket vet fel mindkét adatkészlet vonatkozásában, amikor a szintek meghaladnak egy adott relatív küszöbértéket.

Az Eurostat minőségellenőrzési gyakorlatot hajtott végre a NACE Rev. 2. B–S nemzetgazdasági ágak aggregátumainak vonatkozásában minden tagállam esetében, Görögország és Horvátország kivételével, amelyek munkaerőköltség-indexre vonatkozó adatai nem álltak rendelkezésre. Ezen összehasonlítás alapját a kiigazítás nélküli munkaerőköltségindex-adatok képezik, kivéve Dánia és Svédország esetében, amelyekre vonatkozóan nem álltak rendelkezésre munkanap szerint kiigazított adatok. A munkaerőköltség-index növekedési rátája és a munkaóra-ra vetített munkavállalói jövedelem növekedési rátája közötti abszolút átlagos eltérés 10 negyedéven keresztül elemzésére került sor, és az évenként két százalékpontonál magasabb eltérést úgy ítéltük meg, hogy az további elemzést tesz szükségessé. Ez volt a helyzet Bulgária, Dánia, Lettország, Lengyelország és Románia esetében (lásd a 3. ábrát).

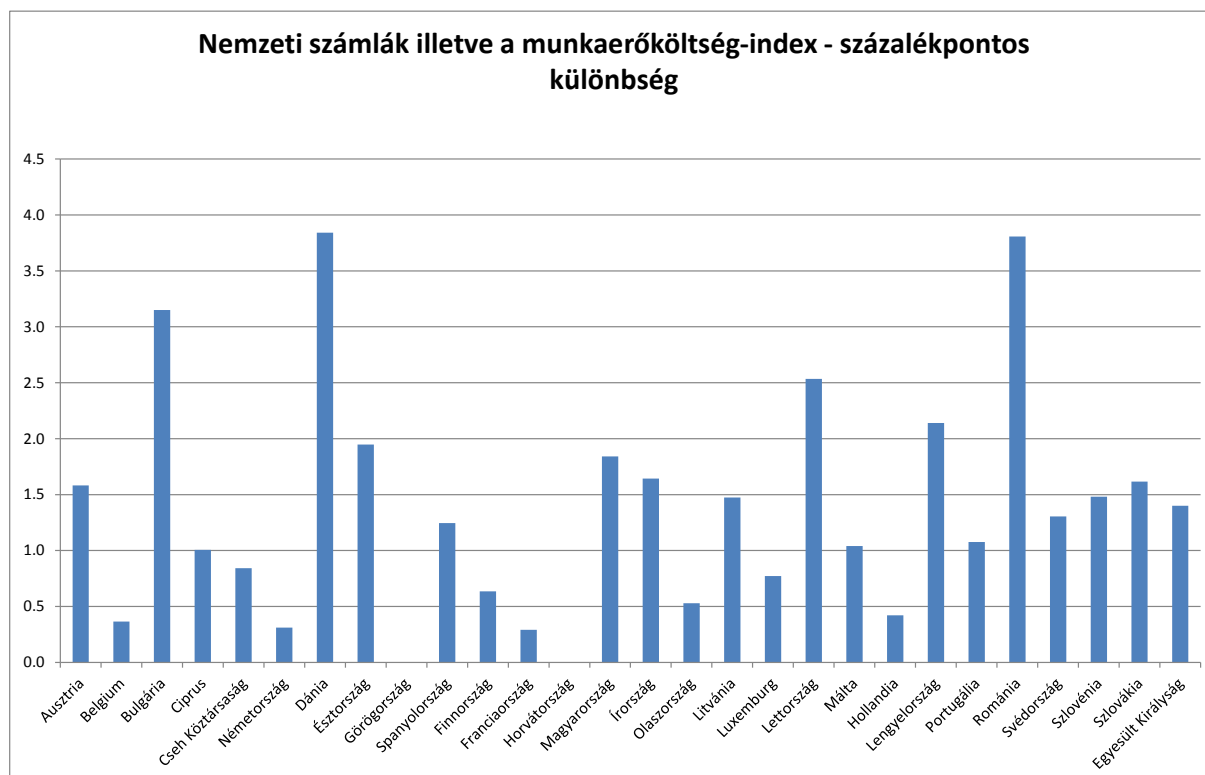
¹³ Az iránymutatások aktualizált változata külön részben foglalkozik láncindexek kiigazításával <http://ec.europa.eu/eurostat/documents/3859598/6830795/KS-GQ-15-001-EN-N.pdf> (csak angolul elérhető).

¹⁴ Az 549/2013/EU rendelet.

A fenti elemzés eredményeinek nyomán követésére került sor az érintett tagállamokkal együttesen, különös tekintettel a ledolgozott munkaórákra vonatkozóan. A cél a különböző statisztikai területek közötti koherencia javítása.

3. ábra: A munkaóraára vetített munkavállalói jövedelem növekedési rátája a munkaerőköltség-indexszel szemben

– Különbség százalékpontban –



Megjegyzés: Görögországra és Horvátországra vonatkozóan nem állnak rendelkezésre adatok

4. KÖVETKEZTETÉSEK

A tagállamok és az uniós munkaerőköltségindex-adatok minősége a legutolsó, 2014-ben közzétett jelentés óta összességében tovább javult. A tagállamok pontossága továbbra is jó, kivéve Görögországot, melynek munkaerőköltség-indexre vonatkozó adatai még mindig késve érkeztek be a kijelölt határidőhöz képest.

Kiterjesztettük az SDMX-szabvány alkalmazását, az SDMX-formátum legutóbbi fejlesztésének gyakorlati megvalósítása pedig folyamatban van.

A tagállami minőségi jelentések benyújtása ma már a European Statistical System Metadata Handler elnevezésű informatikai alkalmazáson keresztül történik, amelyet valamennyi felhasználó számára hozzáférhetővé tettünk.

A munkaerőköltség-indexre vonatkozó statisztikák általános minőségének és egyes technikai jellemzőinek kiértékelésére került sor és javító célzatú javaslatokról született megállapodás. A munkaerőköltség-indexre vonatkozó adatok koherenciája várhatóan tovább javul, többek között az ennek a témának szentelt műhelytalálkozó és az azt követő LAMAS értekezletek

eredményeképpen. Mindenekelőtt a szezonális kiigazítás (bérjellegű / nem bérjellegű költségek és NACE aggregátumok) közvetett módszerét nem alkalmazó országok, – és amelyeknél meglehetősen nagy ellentmondások voltak a komponensekre és az egészre vonatkozó adatok között, – elfogadták, hogy 2017 közepére bevezetik a közvetett módszert.

A Bizottság (Eurostat) emellett elkezdte a munkaóraára vetített munkaerőköltség – a munkaerőköltségek szintjén és a munkaerőköltség-index trendjén egyaránt alapuló, 2012-től kezdődő – éves becslésének NACE szerinti bontásban történő közzétételét.

A benyújtott adatokra és az egyéb nemzeti dokumentumokra, így a minőségi jelentésekre támaszkodva a Bizottság folytatni fogja a követelmények be nem tartásával és az adatminőséggel kapcsolatos kérdések rendszeres nyomon követését. Amennyiben nem tapasztalható javulás, vagy annak mértéke elégtelen, a Bizottság az illetékes nemzeti statisztikai hatóságokkal együtt szoroson nyomon követi a fejleményeket.