



Brüsszel, 2014.4.29.  
COM(2014) 233 final

**A BIZOTTSÁG JELENTÉSE AZ EURÓPAI PARLAMENTNEK ÉS A TANÁCSNAK**

**a halászati kapacitás és a halászati lehetőségek közötti fenntartható egyensúly elérése  
érdekében 2012-ben tett tagállami erőfeszítésekről**

# A BIZOTTSÁG JELENTÉSE AZ EURÓPAI PARLAMENTNEK ÉS A TANÁCSNAK

## a halászati kapacitás és a halászati lehetőségek közötti fenntartható egyensúly elérése érdekében 2012-ben tett tagállami erőfeszítésekről

### 1. BEVEZETÉS

A tagállamok felelősek azért, hogy a flottájuk halászati kapacitása és halászati lehetőségeik közötti egyensúly stabil és tartós legyen, és hogy ezen egyensúly biztosítása érdekében meghozzák a megfelelő intézkedéseket. Ezt a követelményt a közös halászati politika<sup>1</sup> 2002 óta tartalmazza, és a 2013-ban elfogadott új közös halászati politika<sup>2</sup> is megerősítette. Ez az egyensúly hozzájárul a közös halászati politika célkitűzéseinek megvalósításához, különösen a maximális fenntartható hozam eléréséhez, amelynek célja annak biztosítása, hogy a halászati tevékenységek környezeti szempontból hosszú távon fenntarthatók legyenek és összhangban álljanak a gazdasági, társadalmi és foglalkoztatási célokkal.

Ez a jelentés a halászati kapacitás és a halászati lehetőségek közötti fenntartható egyensúly elérése érdekében tett tagállami erőfeszítésekről szóló tagállami jelentésekre épül. Jelentéseik elkészítésekor a tagállamoknak a bizottsági iránymutatást<sup>3</sup> kell követniük. Emellett az adatgyűjtési keretrendszer<sup>4</sup> segítségével gyűjtött adatok is (I. melléklet) felhasználásra kerülnek. A tagállami jelentéseket a Halászati Tudományos, Műszaki és Gazdasági Bizottság (HTMGB) értékelté<sup>5</sup>.

A tagállamok flottakapacitásának elemzése mutat némi előrelépést a rendelkezésre álló halászati lehetőségekkel való egyensúly elérése tekintetében, noha még több erőfeszítésre van szükség annak biztosítására, hogy az állományokkal a maximális fenntartható hozam célkitűzését szem előtt tartva gazdálkodjunk.

Az egyensúly elérése érdekében 2011-ben tett tagállami erőfeszítésekről szóló jelentésében a Bizottság az egyensúly elemzésének javítására több tényezőt is bevezetett. Abban a jelentésben a Bizottság több mutatót is felsorolt a halászflották fenntartható és életképes üzemeltetését illetően<sup>6</sup>, például hogy az ilyen flotta:

<sup>1</sup> A 2371/2002/EK tanácsi rendelet 11. cikke.

<sup>2</sup> Lásd a 1380/2013/EK európai parlamenti és tanácsi rendelet 22. cikkének (1) bekezdését.

<sup>3</sup> Lásd a halászati kapacitás és a halászati lehetőségek közötti egyensúly megfelelőbb elemzéséhez készített iránymutatás 2008. március 1-jei szövegváltozatát.

<sup>4</sup> A halászati ágazatban az adatok gyűjtésére, kezelésére és felhasználására szolgáló közösségi keretrendszer létrehozásáról, valamint a közös halászati politika tekintetében a tudományos tanácsadás támogatásáról szóló, 2008. február 25-i 199/2008/EK tanácsi rendeletnek (HL L 60., 2008.3.5., 1. o.), megfelelően.

<sup>5</sup> Halászati Tudományos, Műszaki és Gazdasági Bizottság (HTMGB) – A főbb flottaszegmensekre vonatkozó egyensúlyi mutatók értékelése és a halászati kapacitás és a halászati lehetőségek közötti fenntartható egyensúly elérése érdekében tett tagállami erőfeszítésekről szóló nemzeti jelentések áttekintése (STECF-13-28), elérhető a következő weboldalon: <http://stecf.jrc.ec.europa.eu/reports/balance>.

<sup>6</sup> A Bizottság jelentése az Európai Parlamentnek és a Tanácsnak a halászati kapacitás és a halászati lehetőségek közötti fenntartható egyensúly elérése érdekében 2011-ben tett tagállami erőfeszítésekről, COM(2013) 85 final, 2012. február 18., 3. pont.

- a maximális fenntartható hozam felett aknázza-e ki az állományokat,
- nullszaldós-e,
- gazdaságilag fenntartható-e,
- kihasználatlan-e,
- inaktív-e.

Ezeket a mutatókat ez a jelentés is alkalmazza. Emellett a Bizottság bevezette az egy adott flottaszegmens által érintett, magas biológiai kockázatnak kitett állományokra vonatkozó mutatót azon aggályok felmerülését követően, hogy ezt a szempontot addig figyelmen kívül hagyták.

#### **A HALÁSZATI KAPACITÁS FELSŐ ÉRTÉKHATÁRAI**

Minden tagállam köteles biztosítani, hogy a tonnatartalomban (BT) és teljesítményben (kW) kifejezett halászati kapacitása mindenkor az 1380/2013/EK rendeletben<sup>7</sup> megállapított, a kapacitásra és a teljesítményre vonatkozó felső értékhatárokkal egyenlő vagy azok alatt legyen. Az uniós flottanyilvántartás legújabb adatai azt mutatják, hogy valamennyi tagállam megfelelt ezeknek a szinteknek. Az uniós flotta halászati kapacitása összességében 16,4 %-kal maradt el a kapacitásra vonatkozóan tonnatartalomban megállapított felső értékhatártól, és 10,4 %-kal a teljesítményre megállapított felső értékhatároktól (2. melléklet).

Az uniós halászflotta-nyilvántartás szerint 2012. december 31-én a flotta 76 023 hajóból állt, összes halászati kapacitása 1 578 015 BT és 5 807 827 kW volt. A flották 1,6 %-kal csökkentek a hajók számát tekintve, míg a tonnatartalom és a motorteljesítmény sorrendben 2 %-kal, illetve 1 %-kal mérséklődött (ideértve a legkülső régiókban lajstromba vett hajókat is – 3. melléklet).

A halászati kapacitás csökkentésére 2012-ben az állami támogatással történő leszerelés volt a leggyakrabban alkalmazott igazgatási módszer (4. melléklet). 2007. január 1-jétől 2012. július 31-ig 464 millió EUR EHA-kifizetést folyósítottak, ennek megfelelően közel 3700 hajó fejezte be működését (5. melléklet).

#### **A TAGÁLLAMI JELENTÉSEK TELJESSÉGE ÉS MINŐSÉGE ÉS A KAPACITÁSMUTATÓK**

A Bizottsághoz mind a 22 érintett tagállam megküldte jelentését. Összességében a HTMGB megjegyezte, hogy a jelentések következetessége, teljessége és minősége továbbra is javul a korábbi évekhez képest (1A. és 1B. melléklet). Az elemzésre több tagállam alkalmazza a bizottsági iránymutatást, jóllehet még mindig akadnak olyanok, akik nem így járnak el.

A tagállamok adatgyűjtési keretrendszerben benyújtott adataira építve a Közös Kutatóközpont (JRC) a HTMGB útmutatása alapján kiszámította a flottakapacitás és a halászati lehetőségek közötti egyensúlyra vonatkozó releváns műszaki, gazdasági és biológiai mutatókat (6.

<sup>7</sup> Lásd a 1380/2013/EK rendelet II. mellékletét a halászati kapacitás felső értékhatáraitól, HL L 354., 2013.12.28., 58. o.

melléklet). Az elemzés 434 olyan flottaszegmensre terjed ki, amelyek esetében legalább egy mutatót érintően adatok állnak rendelkezésre. Ezek a 2011-es kirakodások bejelentett értékének 97 %-át lefedik. A HTMGB útmutatást nyújtott ezen adatgyűjtési keretrendszeren alapuló mutatók értékeinek értelmezéséről; ezt a Bizottság is követte ebben a jelentésben.

## **A TAGÁLLAMONKÉNTI FLOTTAKAPACITÁS HELYZETE**

Ez a szakasz a tagállami jelentésekre és a HTMGB-nek az adatgyűjtési keretrendszer adatain alapuló megállapításra építve áttekintést nyújt a tagállamok flottáinak helyzetéről.

**Belgium** arról számolt be, hogy flottakapacitása 2003 óta 30 %-kal csökkent kW-ban és 38 %-kal BT-ban kifejezve. A flottakapacitás úgy tűnik, egyensúlyban áll a halászati lehetőségekkel. Csekély a ki nem használt kapacitás, és ugyanígy a ki nem használt halászati lehetőség is.

A HTMGB felülvizsgálata szerint a merevítőrudas vonóhálót használó hajók, illetve a 18–40 méter hosszú fenékvonóhálós és kerítőhálós hajók az MFH felett aknázták ki az állományokat. A merevítőrudas vonóhálót használó, 24–40 méter hosszú hajók két, biológiai kockázatnak kitett állományra voltak hatással. A 18–24 méter hosszú fenékvonóhálós és a kerítőhálós hajók, valamint a merevítőrudas vonóhálót használó, 12–18 méter hosszú hajók gazdaságilag nem voltak fenntarthatók 2011-ben.

**Bulgária** arról számolt be, hogy a csatalakozás óta flottája mind számban (-7 %), mind tonnatartalomban (-14 %), mind teljesítményben (-6 %) csökkent. A kapacitáskihasználás, amely kifejezetten alacsony a 12 m alatti hajók tekintetében, 2012-ben valamennyi szegmens esetében javult. Az egyes hajók aktivitása összességében 220 %-kal emelkedett.

A nemzeti hatóság intézkedéseket hozott az inaktív hajók számának csökkentésére, és folyamatban van e hajóknak a nemzeti lajstromból való törlése.

A kisebb (12 m alatti) hajók gazdaságilag nem jövedelmezők, szándékolt e hajók kivonása és nagyobb, nyílt tengeri fajokra halászó hajókkal való helyettesítése.

Bulgária azt állapítja meg, hogy flottakapacitása némiképp meghaladja a halászati lehetőségekkel fenntartandó egyensúlyi helyzetet.

A HTMGB felülvizsgálata szerint az eresztőhálókat és rögzített hálókat használó, 12–18 méter hosszú hajók, valamint az aktív és passzív halászeszközöket használó hajók gazdaságilag nem fenntarthatók, még mindig magas az inaktív hajók száma (mintegy 1200 hajó) és az aktivitási szint nagyon alacsony az aktív és passzív halászeszközöket használó flotta esetében. A befektetett tárgyi eszközök megtérülésére (ROFTA) vonatkozó értékek 2011 vonatkozásában rendhagyóan alacsonynak tűnnek. Biológiai mutatók nem állnak rendelkezésre.

**Ciprus** 2004 óta csökkenti flottakapacitását (-65 % BT-ben és -20 % kW-ban). A hajók kihasználtsága alacsony volt (53 % alatti) valamennyi flotta, kivéve a nemzetközi vizeken hajózó fenékvonóhálós hajók esetében. A 2011-es gazdasági adatok elemzése nem zárult le, de a 2010-es adatok túltőkésítettségre utalnak.

A „területi vizeken tevékenységet folytató fenékvonóhálós hajók” flottája a közelmúltban csökkent, és Ciprus ugyan nem tudott teljes körű értékelést végezni, de azt állapította meg,

hogy a kisüzemi part menti halászatban nincs egyensúlyi helyzet, a többfunkciós passzív halászeszközöket használó, 12–24 méter hosszú hajók flottája tekintetében viszont többé-kevésbé egyensúlyi helyzet alakult ki.

Ciprus nem adott meg az adatgyűjtési keretrendszeren alapuló adatokat, így nem áll rendelkezésre HTMGB-felülvizsgálat.

**Németország** egyértelmű csökkenő tendenciáról számolt be a hajók számát illetően, amely szám a 2000-es 2315 hajóról 2012-re 1549-re változott. A csökkenés mértéke lassul. Az előző évvel összehasonlítva a német halászflootta mérete négy szegmensben csökkent. A flottából 2012-ben 31 hajót vontak ki (aminek következtében a flotta tonnatartalma 598 BT-val (-0,93 %), teljesítménye pedig 2242 kW-tal (-1,51 %) esett vissza). A 12 méter alatti 16 kopolyúhálós haláshajó kivonása jelentette abszolút számokban a legnagyobb csökkenést. A merevítőrudas vonóhálót használó és vonóhálós (legfeljebb 40 méter hosszú) hajókból álló flották egyenként 4 %-kal csökkentek.

Németország megállapítja, hogy kapacitása és halászati lehetőségei között egyensúly van, jóllehet egyes tevékenységi mutatók az időszakos halászatnak köszönhetően alacsonyak. A gazdasági mutatók negatívak, de Németország úgy véli, a tényleges amortizációs költségek elmaradnak a hivatalos amortizációs költségektől, ezért nem támasztható alá az a számítás, amely szerint a flotta hosszú távon gazdaságilag nem fenntartható.

A HTMGB felülvizsgálata szerint a legtöbb flottaszegmens túlhalássza az állományokat, ám a biológiai mutatók csak egy kockázatnak kitett faj esetében utalnak a 24–40 méter közötti fenékvonóhálós és kerítőhálós hajók hatására. A passzív eszközökkel halászó, 10–12 méter hosszú hajók, a 12–18 méter hosszú fenékvonóhálós és kerítőhálós hajók, a rögzített hálókat használó, 24–40 méter hosszú hajók, valamint a 40 méternél hosszabb vonóhálós és kerítőhálós hajók gazdasági szempontból nem tűnnek fenntarthatónak. A passzív halászeszközt használó, 12 méter alatti hajókat, illetve a merevítőrudas vonóhálót használó, 18–24 méter hosszú hajókat nem használják ki teljes mértékben, ami nem magyarázható az érintett halászat idényjellegével sem. 2011 tekintetében a megfelelő számadat 65 %.

**Dánia** egyéni kvóták átadására szolgáló rendszert (ITQ) és hajók számára kiosztott kvótáreszesedéseket alkalmazva gazdálkodik halászati lehetőségeivel, ami a hajók számának, a tonnatartalomnak és a teljesítménynek a visszaesését eredményezte. A hajók kihasználatlansága 2011-ben a merevítőrudas vonóhálót használó, 12–24 méter hosszú hajók, illetve a 40 méternél hosszabb fenékvonóhálós és kerítőhálós hajók kivételével valamennyi flottaszegmensre jellemző volt.

A legtöbb 12 méter alatti hajót állandósult gazdasági túltőkésítettség jellemezte. A többi hajó javarésze gazdaságilag hozzávetőlegesen kiegyensúlyozott helyzetben volt. 2005 és 2011 között több flotta folyó bevétele maradt el tartósan a nullszaldós bevételtől, és nem világos, hogyan folytathatták e hajók tevékenységüket.

A gazdasági és hajókihasználtsági mutatók egyensúlyhiányra utalnak, különösen az Északi-tengeren hajózó, 12 méter alatti hajók esetében.

A 10 méter alatti fenékvonóhálós és kerítőhálós hajók, a többfunkciós passzív eszközöket használó, 10–12 méter hosszú hajók és a merevítőrudas vonóhálót használó, 12–18 méter hosszú hajók gazdaságilag nem voltak fenntarthatóak, az állományokat túlhalászták.

A korábbi évek jelentős kapacitáskivonása ellenére **Észtország** egyensúlyhiányról számolt be, főként a 12 méternél hosszabb vonóhálós hajók tekintetében. 2012-ben a flotta 4 hajóval csökkent. A szegmens teljesítménye és tonnatartalma 6 %-kal mérséklődött. Számos (mintegy 1300) kishajó halászik a partok mentén heringre, sügérre és lepényhalra, de e hajók egyensúlyi helyzetéről nem lehet tiszta képet alkotni.

Észtország jelentésében nem bontja szegmensekre a flottanyilvántartást. Észtország átruházható egyéni kvótarendszert alkalmaz, amely várhatóan javítja az egyensúlyt. Észtország gazdasági elemzése azt mutatja, hogy gazdasági szempontból 2010 óta valamennyi hosszosztály fenntarthatóan halászik.

A HTMGB felülvizsgálata szerint a többfunkciós passzív eszközöket használó, 10–12 méter hosszú hajók az MFH felett aknázták ki az állományokat.

**Görögország** sem az egyensúlyi helyzet alakulását, sem flottapolitikáját nem értékelte, illetve nem küldött adatokat az adatgyűjtési keretrendszer segítségével. Görögország arról számolt be, hogy az előző évhez képest a halászati tevékenységek és a halászható biológiai állományok helyzete nem változott. A 2011-es és 2012-es jelentésekben foglalt adatokat összevetve a jelentések 632 hajónyi csökkenést jeleznek. 2003. január 1-je és 2012. december 31-e között a flotta 3019 hajóval (15,84 %) csökkent, a kapacitás pedig 21,57 %-kal a bruttó tonnatartalom (BT), illetve 21,71 %-kal a motorteljesítmény (kW) tekintetében.

Görögország nem szolgáltatott adatokat az adatgyűjtési keretrendszerben, ezért a megfelelő mutatókat a HTMGB és a JRC nem tudta kiszámítani és értékelni.

**Spanyolország** 2012-ben tovább csökkentette halászati kapacitását. A lajstromból 429 hajót töröltek állandó jelleggel, ezek közül 147 részesült állami támogatásban. 2012-ben a flotta mintegy 85 %-a volt aktív. Spanyolország úgy véli, hogy némi egyensúlyhiány tapasztalható a nemzeti part menti vizekben halászó kisüzemi flotta tekintetében (1280 inaktív hajó), azonban a nemzetközi vizeken halászó flottát (32 inaktív hajó) egyensúly jellemzi, illetve kapacitása alacsonyabb, mint ami a rendelkezésre álló halászati lehetőség kiaknázásához szükséges.

A HTMGB felülvizsgálata szerint Spanyolország az adatgyűjtési keretrendszerben 2011 vonatkozásában csak gazdasági adatokat közölt. Ez eltérő helyzetre mutatott rá, amelyben egyes flották kedvezőtlen gazdasági helyzetben voltak, mások kedvezőben, néhány pedig köztes állapotban.

**Finnország** flottája 1995 és 2012 között folyamatosan csökkent. 2012-ben a tonnatartalom növekedett (főként a nyílt tengeri szegmensben), azonban a motorteljesítmény csökkent. Finnország kijelentette, hogy a flottája és a halászati lehetőségek között elfogadható egyensúly áll fenn. Jelentésében Finnország nem alkalmazta sem a HTMGB iránymutatásait, sem más olyan mutatókat, amelyek révén értékelhető lenne a halászati lehetőségekhez viszonyított kapacitás.

A HTMGB nem állapított meg egyértelmű tendenciákat a gazdasági mutatókból. A műszaki mutató alacsony vagy nagyon alacsony hajókihasználtságra utal. Biológiai mutatók nem álltak rendelkezésre.

**Franciaország** úgy véli, a legtöbb halászati tevékenység tekintetében a flották stabilak, és egyensúlyban állnak a halászati lehetőségekkel. Ezt a flották kiigazításával töltött több egymást követő év után érték el. Számos hajó kvótán kívüli állományokat vesz célba, amelyek

tekintetében nem állnak rendelkezésre biológiai értékelések, és sem a biológiai, sem a műszaki mutatót nem lehet kiszámítani. Franciaország 192 hajót szerelt le 2012-ben, amelyek közül 74 a tengerentúli területeken halászott. 192 hajóból 46-ot közpénzekből szereltek le (ezek közül 6-ot Guyanában).

Biológiai mutatók a legtöbb földközi-tengeri flotta tekintetében nem álltak rendelkezésre. A nyílt tengeri fajokra halászó, 40 méternél hosszabb vonóhálós hajók kivételével az atlanti-óceáni flották többsége túlhalászta az állományokat. A gazdasági adatok általában vagy nem voltak elérhetők, vagy következetlenek voltak.

**Írország** arról számolt be, hogy az előző évvel összevetve a halászati kapacitás BT-ban 1,29 %-kal, illetve kW-ban 2,25 %-kal nőtt, azonban a flotta a referenciaszinten belül maradt. A gazdasági mutatók arra utalnak, hogy a flották gazdasági teljesítménye az elmúlt években javult, működésük mind hosszú, mind rövidtávon jövedelmező, és nincsenek túltőkésítve.

A HTMGB felülvizsgálata szerint a horogsoros (10–18 méter hosszú) flotta, a 18 méternél hosszabb fenékvonóhálós és kerítőhálós hajók, valamint a nyílt tengeri fajokra halászó, 24 méternél hosszabb vonóhálós hajók túlhalásszák az állományokat, és e hajók hat biológiai kockázatnak kitett állományra voltak hatással. A műszaki mutató alacsony hajókihasználtságot jelez. Sok az inaktív hajó (13–40 %).

**Olaszország** arról számolt be, hogy 2012-ben flottája a hajók számát tekintve 2,23 %-kal csökkent, kapacitása pedig BT-ban 5,8 %-kal, és kW-ban 3,5 %-kal zsugorodott. Olaszország nem alkalmazta jelentésében az iránymutatásokat, és nem adott meg további mutatókat, amelyek segítségével értékelni lehetne a kapacitást a halászati lehetőségekhez viszonyítva. Az adathiány miatt Olaszország nem tudta értékelni az egyensúlyi helyzetet flottái tekintetében.

A HTMGB felülvizsgálata szerint a merevítőrudas vonóhálót használó, 12–24 méter hosszú hajók, a 24–40 méter hosszú fenékvonóhálós és kerítőhálós hajók, valamint a 40 méternél hosszabb erszéyes kerítőhálós hajók gazdaságilag nem voltak fenntarthatók, de számos más flotta jól jövedelmezőnek tekinthető. A hajók kihasználtságát tükröző mutatók egyensúlyhiányos helyzetre utalnak. Biológiai mutatók sok esetben nem álltak rendelkezésre. Ahol igen, túlhalászásra utaltak.

**Litvánia** flottája 2012-ben 3 hajóval csökkent. A kapacitás 18 025 BT-val (55 %), illetve 19 982 kW-tal (53,9 %) esett vissza. A flották javarészt olyan állományokra halásznak, amelyeket nem fenyeget a túlhalászás, illetve a Balti-tenger keleti részében élő tőkehal-, a hering- és a sprattállományok esetében egyensúlyi helyzet alakult ki. A flották 2011-ben általában jövedelmezők voltak.

A HTMGB felülvizsgálata szerint a nyílt tengeri fajokra halászó, 24–40 méter hosszú vonóhálós hajókat kivéve valamennyi flottát alacsony kihasználtság jellemez. A nyílt tengeri fajokra halászó, 40 méter feletti vonóhálós hajók egy, biológiai kockázatnak kitett állományra gyakoroltak hatást.

**Lettország** 2004 óta a kapacitását a hajók száma tekintetében 20 %-kal, a tonnatartalmat 24 %-kal, és a kW-ot 31 %-kal csökkentette. Lettország úgy véli, a kapacitáskihasználási mutatók egyik flottaszegmens esetében sem mutatnak jelentős egyensúlyhiányt, a halászati tevékenységek jövedelmezők.

A HTMGB felülvizsgálata szerint a többfunkciós passzív eszközöket használó, 10 méter alatti hajókból álló flotta és a nyílt tengeri fajokra halászó, 12–18 méter hosszú vonóhálós hajók egyes állományokat túlhalásznak. E flottákra alacsony kihasználtság is jellemző.

**Málta** 2011-ben elégtelen eredményekről számolt be flottája tekintetében. 2012-ben gazdasági és társadalmi adatok hiányában nem sikerült további eredményeket megállapítani. A máltai hatóságok jelenleg ellenőrzik a flottanyilvántartásban szereplő információ pontosságát.

A HTMGB felülvizsgálata szerint a legtöbb flotta, amely tekintetében adatok álltak rendelkezésre, gazdaságilag nem fenntartható, a 12–18 méter hosszú erszénes kerítőhálós hajókat és az „egyéb aktív halász eszközt” használó, a 18–24 méter hosszú hajók flottáját kivéve. A hajók kihasználtsága valamennyi flottában alacsony volt. Biológiai mutatók általában nem álltak rendelkezésre.

**Hollandia** arról számolt be, hogy flottakapacitása és a halászati lehetőségek között hozzávetőlegesen egyensúly van, és a biológiai mutatók arra utalnak, hogy nem halásszák túl az állományokat. A gazdasági mutatók szerint a holland nyílt tengeri flotta nem jövedelmező. A tengerfenéken élő fajokra halászó, 24 méternél hosszabb hajókból álló flotta jövedelmező, e mutatója javul.

A HTMGB felülvizsgálata szerint valamennyi olyan flotta, amelynek tekintetében rendelkezésre álltak biológiai mutatók, általában túlhalászta az állományokat. A nyílt tengeri fajokra halászó, 40 méternél hosszabb vonóhálós hajók és a merevítőrudas vonóhálót használó, 18–24 méternél hosszú hajók gazdasági szempontból nem tűntek fenntarthatónak, ugyanakkor más flották esetében jók az eredmények.

**Lengyelország** arról számolt be, hogy 2012-ben 8 hajó (250 BT és 980 kW) hagyta el a flottát. Lengyelország nem tudta meghatározni, hogy elérte-e az egyensúlyt. Lengyelország úgy véli, a 12–18 méter hosszú horogsoros hajókból álló flottáján kívül valamennyi flottája gazdaságilag fenntartható volt.

A HTMGB felülvizsgálata szerint a horgokat használó, 12–18 méter hosszú hajók nem jövedelmezők. Valamennyi flottát alacsony kihasználtság jellemez, kivéve a 40 méternél hosszabb fenékvonóhálós és kerítőhálós hajók, valamint a nyílt tengeri fajokra halászó, 40 méternél hosszabb vonóhálós hajók szegmensét. Biológiai mutatók nem álltak rendelkezésre.

**Portugália** arra a következtetésre jutott, hogy flottáinak kapacitása egyensúlyban van a halászati lehetőségekkel. Ugyanakkor az erszénes kerítőhálós flottával kapcsolatos műszaki mutatók viszonylag alacsony hajókihasználtságot mutattak.

Biológiai mutatók sok esetben nem álltak rendelkezésre. A HTMGB felülvizsgálata szerint a 12 méter alatti horogsoros hajók, a 12 méter alatti kotróhálós hajók, továbbá az aktív és passzív eszközöket használó, 10–12 méter hosszú hajók gazdaságilag nem jövedelmezők. A legtöbb flottát alacsony kihasználtság jellemez.

**Románia** igen csekély hajókihasználtságról, valamint a túlhalászott állományoktól való függésről számolt be.

Csak korlátozott mértékű biológiai és gazdasági adat állt rendelkezésre. A HTMGB azt állapította meg, hogy a hajók kihasználtságának aránya alacsony.

**Svédország** arról számolt be, hogy 2008 és 2012 között 12 %-kal csökkent a hajók száma. A flották olyan állományoktól függenek, amelyek lehalászása fenntartható, és gazdaságilag is fenntarthatónak tűnnek. Egyes szegmensekben némi egyensúlyhiány továbbra is megfigyelhető.

A HTMGB úgy értékelte, a rögzített hálókat használó, 18 méter alatti hajók gazdasági szempontból nem fenntarthatók. Kilenc flotta halássza túl az állományokat, de a kockázatnak kitett állományokra vonatkozó mutató nem állt rendelkezésre. Számos flotta esetében nem álltak rendelkezésre elégséges mértékben adatok.

**Szlovénia** számos szegmens tekintetében alacsony hajókihasználtságról számolt be, amit nem az egyensúly hiányának, hanem a vándorló fajoktól való függésnek és a részidős munkavégzésnek tulajdonított. 2012-ben a szlovén flotta 35 %-kal csökkent BT-ban és 16,83 %-kal kW-ban. Az összes kirakodott mennyiség 2011-től 2012-ig 54 %-kal esett vissza. Az eresztőhálókat és rögzített hálókat használó, 6 méter alatti hajók gazdasági szempontból nem fenntarthatók, azonban más szegmensek annak tűnnek.

A HTMGB értékelése szerint a tengerfenéken élő fajokra halászó, rögzített hálókat használó, 12 méter alatti hajók, a nyílt tengeri fajokra halászó, 24–40 méter hosszú vonóhálós hajók gazdasági szempontból nem jövedelmezők, de a 12–18 méter hosszú erszénes kerítőhálós hajókból álló flotta jövedelmező és fenntartható. A hajók kihasználtsági aránya alacsony. Biológiai mutatók nem álltak rendelkezésre.

Az **Egyesült Királyság** a kagylókra (különösen fésűkagylóra) halászó hajók tekintetében kapacitásnövekedésről, míg általánosságban, a fenékvonóhálós hajók tekintetében a flottakapacitás csökkenéséről számolt be. Az Egyesült Királyság a flotta és a halászati lehetőségek közötti egyensúly tekintetében nem számolt ki mutatókat, és nem állapított meg következtetéseket.

A HTMGB felülvizsgálata szerint a legtöbb flotta gazdasági szempontból fenntartható volt, a 10 méter alatti hajókat, a merevítőrudas vonóhálót használó, 12–18 méter hosszú hajókat és a horogsorokat használó, 10 méter alatti hajókat kivéve. Biológiai mutatók a legtöbb esetben nem álltak rendelkezésre, de a 18–40 méter hosszú fenékvonóhálós és kerítőhálós hajók öt, magas biológiai kockázatnak kitett állományra gyakoroltak hatást. A kisebb (18 méter alatti) hajók közül sokra az alacsony kihasználtsági arány volt jellemző.

Az erszénes kerítőhálót használó, 40 méter hosszú hajókból álló flotta az MFH felett aknázza ki az állományokat.

## **KÖVETKEZTETÉSEK**

Jóllehet még többet kell tenni, 2002 óta előrelépés történt a flottakapacitás és a halászati lehetőségek közötti egyenlőtlenségek felszámolásában. A flottaszegmensek körében uralkodó változatos tendenciák elegye nem teszi lehetővé általános érvényű megjegyzések megfogalmazását a kapacitás és a lehetőségek közötti egyensúllyal kapcsolatos tendenciákat illetően az egész EU vonatkozásában.

Számos állományt az MFH szint felett halásznak, és számos flottaszegmens függ gazdaságilag ezen állományoktól. Számos tagállamban alacsony a hajók kihasználtsága. A Bizottság a HTMGB elemzése eredményeinek áttekintését követően úgy véli, még mindig

szükség van az aktív flotta kapacitását kiigazító tagállami intézkedésekre, hogy megkönnyítsék a MFH-val kapcsolatos, az új közös halászati politikában meghatározott célkitűzések elérését.

A tagállamok azon kötelezettsége, hogy flottáik halászati kapacitását idővel halászati lehetőségeikhez igazítsák, továbbra is fennáll, amit az új közös halászati politika is megerősít. A meglévő kötelezettségek mellett a tagállamoknak cselekvési tervet kell foglalniuk jelentésükbe azon flottaszegmenseket illetően, amelyek tekintetében strukturális egyensúlyhiányt állapítottak meg. A cselekvési tervben a tagállamoknak kiigazítási célértékeket és eszközöket kell meghatározniuk az egyensúly elérése érdekében. E tervnek a cselekvési terv végrehajtására egyértelmű határidőket is tartalmazniuk kell.

E további kötelezettség jobban (és gyorsabban) hozzájárulhat az egyensúly eléréséhez. A cselekvési tervek révén átláthatóbbak lesznek a tagállami célértékek és az egyensúlyhiány orvoslása érdekében hozott intézkedések, az egyensúly elérésére kitűzött határidő pedig lehetővé teszi a tagállamok által a terv végrehajtása tekintetében tett előrelépések szigorú nyomon követését.

Az új közös halászati politika értelmében a tagállamok részéről tapasztalható azirányú elkötelezettség hiánya, hogy egyensúlyba hozzák a flottakapacitást és a halászati lehetőségeket, a tagállamnak az új Európai Tengerügyi és Halászati Alap keretében bizonyos kiadásokért nyújtott megfelelő uniós pénzügyi segítség felfüggesztéséhez vagy megszakításához vezethet. A tagállamok jövőbeli jelentései és cselekvési tervei hozzájárulnak a helyzet ilyen irányú figyelemmel kíséréséhez.

A tagállamok fokozott kötelezettségei és a kapcsolódó pénzügyi feltételeesség kombinációjának biztosítania kell idővel a flottakapacitás progresszív hozzáigazítását a halászati lehetőségekhez. A Bizottság általában a közös halászati politika célkitűzéseinek fényében és különösen a halászati kapacitás kezelése tekintetében továbbra is szorosan nyomon követi ezt a folyamatot.

## 1A. melléklet: Az információk minősége

### 1. Kvalitatív és leíró jellegű információk

Az alábbi táblázat azon tagállamok jelentéseinek szakaszait mutatja be, amelyek csak korlátozott információt adtak meg. A megfelelő szakaszokat (X) jelöli.

	A flották és a halászat közötti összefüggések	Flottafejlesztés	Az erőfejlesztés-csökkenési rendszerek leírása	Az erőfejlesztés-csökkenési rendszerek hatására meg tett intézkedés	A flottaigazgatási rendszer értékelése	A flottaigazgatási rendszer javítására irányuló tervek	Megfelelőségi nyilatkozat (be-/kilépési rendszer)	Admin. eljárások módosításai	Egyensúly értékelése
DE									X
FI						X			X
IE						X			
IT	X	X	X	X		X		X	X
LT				X		X			
PO					X				
SE						X			
UK									X

Forrás: A STECF-13-11 sz. jelentés (A halászati kapacitás és a halászati lehetőségek közötti egyensúly elérése érdekében tett tagállami erőfeszítésekről szóló nemzeti jelentések áttekintése) 3.2. táblázata.

### 2. Kvantitatív információk

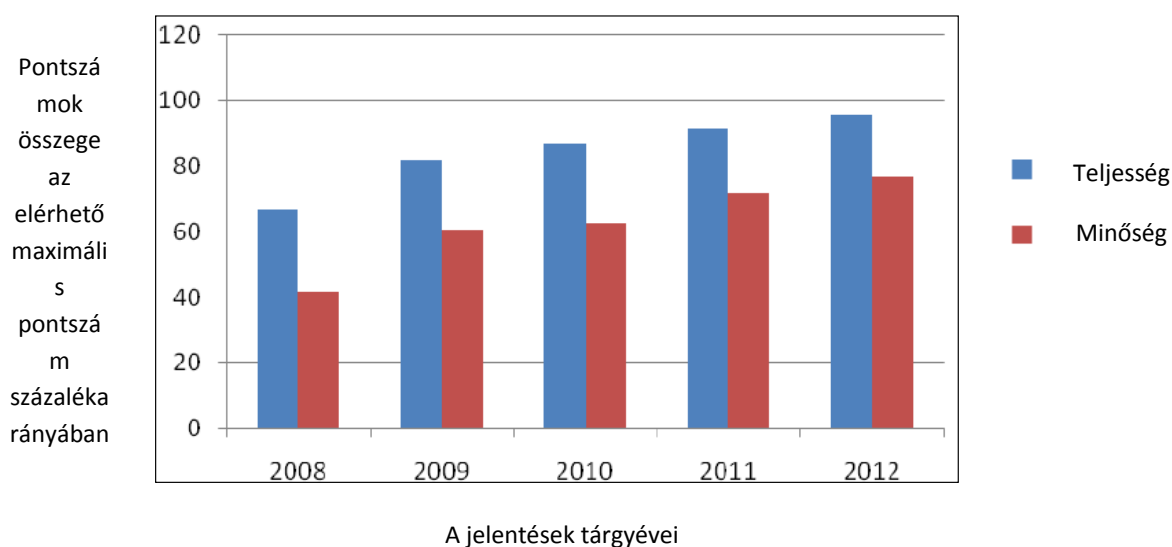
Annak értékeléséhez, hogy egy adott flotta mennyire függ az MFH felett kiaknázott állományoktól, a halállományok mennyiségi értékelésének ismeretére van szükség. A Földközi-tenger és a Fekete-tenger biológiai értékelések általi lefedettsége a legtöbb esetben nem elégséges a biológia fenntarthatóság flottaalapú elemzéséhez. Ugyanez a helyzet számos, az ICES VI, VII, VIII és IX körzetében élő állományokra halászó flották esetében.

A befektetett tárgyi eszközök megtérülésére (ROFTA) és a folyó bevétel/nullszaldós bevétel (CR/BER)<sup>8</sup> arányra vonatkozó információ néhány tagállam esetében nem ismert, vagy nem teljes. A legtöbb tagállam adott meg információt az inaktív hajók számát érintően, ez az információ azonban hiányos volt.

A legtöbb tagállam adott meg műszaki mutatót (a hajók által tengeren töltött napok átlagos száma osztva a flotta tekintetében megállapított maximális értékkel), azonban ezek az információk nem teljes körűek. Hét tagállam nem adta meg jelentésében a műszaki mutató értékeit.

## 1B. melléklet: Az információk minősége<sup>9</sup>

A tagállami jelentések teljessége és minősége



A tagállamok pontszámai összegének éves alakulása a maximális pontszámok százalékarányában.

Forrás: A STECF-13-11 sz. jelentés (A halászati kapacitás és a halászati lehetőségek közötti egyensúly elérése érdekében tett tagállami erőfeszítésekről szóló nemzeti jelentések áttekintése) 3.1. ábrája.

A fenti táblázat azt mutatja, hogy 2008 óta a tagállamok éves flottajelentése mind a teljesség, mind az adatminőség tekintetében javult.

<sup>8</sup> A nullszaldós bevétel (BER) az a bevétel, amelyből fedezni kell az állandó és változó költségeket is, így nem keletkezik sem veszteség, sem nyereség. A folyó bevétel (CR) a flottaszegmens teljes üzemi bevétele, amely a kirakodásokból és a nem halászati tevékenységekből származó bevételt is magában foglalja. Lásd a VI. mellékletet is.

<sup>9</sup> Forrás: Halászati Tudományos, Műszaki és Gazdasági Bizottság (HTMGB): Az egyensúlyi mutatók értékelése, fent, 85. o.

## 2. melléklet:

2.1. táblázat: A be-/kilépésre vonatkozó felső határértékeknek való megfelelés (2012. december 31-i helyzet, a legkülső régiók kivételével)

	BT			kW		
	BT	MAX BT	A/B	kW	MAX kW	C/D
	A	B		C	D	
	2012/12/31-én			2012/12/31-én		
BEL	15 053	18 962	79,39 %	47 794	51 586	92,65 %
BGR	7071	7517	94,07 %	60 950	60 654	100,49 %
CYP	4248	11 021	38,54 %	45 782	47 803	95,77 %
DEU	63 618	71 117	89,46 %	146 086	167 078	87,44 %
DNK	64 348	88 762	72,49 %	228 563	313 333	72,95 %
ESP	364 354	391 602	93,04 %	822 115	886 578	92,73 %
EST	15 149	21 713	69,77 %	46 325	52 641	88,00 %
FIN	16 146	18 290	88,28 %	169 972	182 334	93,22 %
FRA	152 452	178 261	85,52 %	695 496	769 739	90,35 %
GRC	80 693	85 688	94,17 %	468 894	478 398	98,01 %
IRL	60 141	77 568	77,53 %	183 820	210 083	87,50 %
ITA	165 370	173 717	95,20 %	1 020 785	1 071 389	95,28 %
LTU	27 186	73 529	36,97 %	34 389	73 484	46,80 %
LVA	33 797	46 627	72,48 %	51 231	58 759	87,19 %
MLT	7998	14 965	53,44 %	76 660	95 776	80,04 %
NLD	128 886	166 859	77,24 %	276 357	350 736	78,79 %
POL	25 573	39 139	65,34 %	75 865	90 583	83,75 %
PRT	86 840	95 077	91,34 %	297 913	315 650	94,38 %
ROM	628	1913	32,83 %	6185	6410	96,49 %
SVN	653	728	89,70 %	9188	9503	96,69 %
SWE	30 652	43 386	70,65 %	173 440	210 829	82,27 %
UK	201 092	231 106	87,01 %	805 930	909 141	88,65 %
Σ 31/12/2012	1 551 948	1 857 547	83,55 %	5 743 740	6 412 487	89,57 %

Forrás: Uniós flottanyilvántartás – Flottaigazgatás – Be-/kilépési rendszer – 2013. október 15-i statisztikák.

### 3. melléklet:

3.1. táblázat: A tagállami flották 2012-es alakulásának összefoglalása (a legkülső régiók kivételével)

	BT			kW			Δ N(%)	Δ BT (%)	Δ kW (%)
	N	BT	kW	N	BT	kW			
	2011/12/31			2012/12/31					
BEL	86	15 326	49 135	83	15 059	47 554	-3,5 %	-1,7 %	-3,2 %
BGR	2336	7373	61 307	2366	7061	61 336	1,3 %	-4,2 %	0,0 %
CYP	1080	4213	45 329	1074	4247	45 664	-0,6 %	0,8 %	0,7 %
DEU	1580	64 294	148 277	1550	64 236	147 292	-1,9 %	-0,1 %	-0,7 %
DNK	2786	64 503	232 469	2743	65 177	230 131	-1,5 %	1,0 %	-1,0 %
ESP	9571	373 465	841 788	9257	362 781	819 429	-3,3 %	-2,9 %	-2,7 %
EST	923	14 281	38 915	1360	15 157	46 570	47,3 %	6,1 %	19,7 %
FIN	3332	16 028	171 167	3241	16 386	170 681	-2,7 %	2,2 %	-0,3 %
FRA	4640	153 998	701 022	4571	151 972	694 670	-1,5 %	-1,3 %	-0,9 %
GRC	16 658	83 807	483 390	16 006	79 638	461 531	-3,9 %	-5,0 %	-4,5 %
IRL	2092	59 571	182 307	2249	65 173	197 648	7,5 %	9,4 %	8,4 %
ITA	13 063	175 393	1 056 757	12 736	164 668	1 019 161	-2,5 %	-6,1 %	-3,6 %
LTU	151	45 216	54 357	147	27 186	34 389	-2,6 %	-39,9 %	-36,7 %
LVA	731	34 725	52 684	715	33 789	51 203	-2,2 %	-2,7 %	-2,8 %
MLT	1054	7996	77 489	1043	7998	76 660	-1,0 %	0,0 %	-1,1 %
NLD	740	135 585	288 415	848	145 271	331 306	14,6 %	7,1 %	14,9 %
POL	790	33 379	82 890	798	33 399	81 944	1,0 %	0,1 %	-1,1 %
PRT	7110	86 826	299 565	7048	85 992	296 196	-0,9 %	-1,0 %	-1,1 %
ROM	502	934	7714	195	628	6153	-61,2 %	-32,8 %	-20,2 %
SVN	184	1002	10 763	174	623	8812	-5,4 %	-37,8 %	-18,1 %
SWE	1368	29 642	170 472	1392	30 637	173 377	1,8 %	3,4 %	1,7 %
UK	6453	202 317	810 306	6427	200 937	806 120	-0,4 %	-0,7 %	-0,5 %
Σ	77 230	1 609 874	5 866 515	76 023	1 578 015	5 807 827	-1,6 %	-2,0 %	-1,0 %

Forrás: Uniós flottanyilvántartás – Részletes keresés, 2013.10.15.

#### 4. melléklet

4.1. táblázat: EHA-kötelezettségvállalások a végleges tevékenységbeszüntetés tekintetében (2007 – 2013.5.31.)

	%S	NS	%R	NR	%(S+R)	S+R
BE	30,3 %	9	0,0 %	0	30,3 %	9
BG	5,2 %	57	0,0 %	0	5,2 %	57
CY	42,3 %	14	0,0 %	0	42,3 %	14
DE	0,0 %	0	0,0 %	0	0,0 %	0
DK	31,9 %	69	0,0 %	0	31,9 %	69
EE	4,1 %	16	6,4 %	10	10,5 %	26
EL	44,0 %	1011	0,0 %	0	44,0 %	1011
ES	21,7 %	755	0,1 %	2	21,8 %	757
FI	0,0 %	0	0,0 %	0	0,0 %	0
FR	23,4 %	534	0,2 %	1	23,6 %	535
IE	80,8 %	46	0,0 %	0	80,8 %	46
IT	50,3 %	958	3,8 %	10	54,1 %	968
LT	9,7 %	32	0,3 %	1	10,0 %	33
LV	41,8 %	149	3,0 %	10	44,9 %	159
MT	35,2 %	20	0,0 %	0	35,2 %	20
NL	22,1 %	23	0,0 %	0	22,1 %	23
PL	3,7 %	73	0,1 %	5	3,9 %	78
PT	10,8 %	68	0,0 %	0	10,8 %	68
RO	0,3 %	5	0,3 %	8	0,7 %	13
SE	22,9 %	30	0,5 %	1	23,4 %	31
SI	10,4 %	10	0,6 %	1	11,0 %	11
UK	7,5 %	97	0,0 %	0	7,5 %	97
EU össze n	17,6 %	3976	0,5 %	0	18,1 %	3976

Forrás: A Tengerügyi és Halászati Főigazgatóság által kiküldött hivatalos kérelem nyomán érkezett tagállami adatok. A főigazgatóság arra kérte a tagállamokat, hogy kumulatív EHA-adatokat szolgáltatassanak a 2007. január 1. és 2013. május 31. közötti időszakra vonatkozóan.

**%S** a selejtezés tekintetében tett eddigi EHA-kötelezettségvállalások százalékos aránya

**NS:** a selejtezési műveletek száma (hajók)

**R%:** az EHA-forrásoknak a hajók más tevékenységi profilba való átsorolására fordított százalékos aránya

**NR:** más tevékenységi profilba átsorolt hajók száma

**%S + %R:** selejtezés + más tevékenységi profilba való átsorolás összesített százalékos aránya

5. melléklet

**EHA-kötelezettségvállalások a 2007. január 1. és 2012. július 31. közötti időszakban**

Intézkedés	Műveletek száma	Összköltség	Nemzeti állami hozzájárulás	Alap hozzájárulása	EHA-források tagállami forrásokhoz viszonyított százalékos aránya	EHA-források összes EHA kifizetésekhez viszonyított százalékos aránya
<b>1.1: A halászati tevékenységek végleges beszüntetése</b>	3691	840 586 705	364 754 604	475 112 883	19,61 %	11,04 %
1. intézkedés: leselejtezés	3653	822 180 366	357 863 531	463 597 617	19,13 %	10,78 %
2. intézkedés: a hajók halászáron kívüli tevékenységi profilba való átsorolása	38	18 406 340	6 891 074	11 515 266	0,48 %	0,27 %
<b>1.2: A halászati tevékenység átmeneti szüneteltetése</b>	47 809	303 379 641	118 971 042	184 404 717	7,61 %	4,29 %
1. intézkedés: 1. adat: halászok száma/nap	41 450	264 640 631	101 271 726	163 365 023	6,74 %	3,80 %
1. intézkedés: 2. adat: adott esetben az érintett hajók	6 359	38 739 010	17 699 317	21 039 694	0,87 %	0,49 %
<b>1.3: Halászhajók fedélzeti beruházásai és szelektivitás</b>	2052	83 147 676	12 234 523	20 304 471	0,84 %	0,47 %
5. intézkedés: az energiahatékonyság javítása	490	50 508 625	7 403 213	12 447 674	0,51 %	0,29 %
6. intézkedés: a szelektivitás javítása	264	7 647 446	1 143 544	1 840 787	0,08 %	0,04 %
7. intézkedés: motorcsere	523	17 053 672	2 668 272	4 180 453	0,17 %	0,10 %
8. intézkedés: a halászeszköz cseréje	777	7 937 932	1 019 495	1 835 557	0,08 %	0,04 %
<b>1.4: Kisüzemi part menti halászat</b>	-	-	-	-	0,00 %	0,00 %
<b>1.5: A flottagazdálkodás miatti társadalmi-gazdasági kompenzációk</b>	2709	90 568 443	23 412 874	40 487 961	1,67 %	0,94 %
3. adat: a halászati ágazatot korán elhagyó halászok teljes száma	2709	90 568 443	23 412 874	40 487 961	1,67 %	0,94 %
Tagállami és EHA-kötelezettségvállalások összesen	60 818,00	2 823 214 370,5 2	762 634 778	1 157 287 915	47,77 %	26,90 %

Hiányzó tagállam: BE (2012. június 1-jéig szerepel), FR (nem áll rendelkezésre bontás)

**A tagállamok által lekötött EHA-források összesen 2 422 797 726,39 Összes EHA-kifizetés 4 302 229 775,00**

## 6. melléklet

### A HTMGB által alkalmazott mutatók

A „fenntartható lehalászási arány” mutató azt méri, hogy az egyes flottaszegmensek mennyiben halásszák túl az állományokat. Ez a számítás nem veszi figyelembe azt, hogy a fogással érintett egyes állományok milyen mértékben vannak túlhalászva vagy kimerítve, továbbá az erőforrások kiaknázására más flották által gyakorolt hatás mértékét sem veszi figyelembe.

A gazdasági fenntarthatóság tekintetében a jelentés két mutatóra támaszkodik. A „befektetett tárgyi eszközök megtérülése” (ROFTA, más néven a beruházások megtérülése) mutató a hosszú távú gazdasági életképességről ad információt. A nettó haszon értékének és a tőkebefektetések értékének hányadosa. Ha ez az arány magasabb, mint a másutt rendelkezésre álló kockázatmentes kamat, akkor a flotta gazdasági helyzete kedvező, mivel képes pótolni a nagy értékű tárgyi eszközöket, amint ez szükségessé válik. Ha a ROFTA nem éri el ezt az arányt, ez azt jelenti, hogy az ilyen beruházások pénzügyileg nem kifizetődőek, mert nagyobb nyereség érhető el úgy, ha a pénzeszközöket máshol fektetik be. Az e hivatkozási célokra alkalmazott kockázatmentes kamatlábakról a HTMGB szakértő csoportjának jelentésében (STECF-13-28) szereplő 4.3. táblázat ad tájékoztatást.

A „folyó bevétel/nullszaldós bevétel” (CR/BER) arány a rövid távú életképesség mutatója. Amennyiben ez az érték kisebb, mint 1, a hajók nem tudják fedezni működési költségeiket, vagyis be kell szüntetniük a halászatot, ha kifutnak a pénzből; ha az érték nagyobb, mint 1, a hajók képesek fedezni működési költségeiket, de ez nem jelenti okvetlenül azt, hogy van elég bevételük a nagy értékű tárgyi eszközök pótlására.

Két mutató jelzi, hogy a hajókat teljes mértékben kihasználják-e. A „műszaki mutató” a tengeren töltött átlagos idő és a vonatkozó tevékenység végzésével tölthető maximális halászati idő hányadosa. Értéke egy, ha minden hajó a lehető legtöbbet halászik, még akkor is, ha a halászati idején esetleg rövid. Az egynél kisebb érték azt jelzi, hogy a flotta a megengedettnél kevesebb időt tölt halászattal. A 70 %-os küszöbérték általában az alacsony kihasználtság jele. Ugyanakkor előfordulhat, hogy egyes hajók egy egész éven keresztül nem halásznak, és státuszuk „inaktív”. Ha a halászflojtában sok az inaktív hajó, az annak a jele, hogy a flotta nincs egyensúlyban az erőforrásokkal.