



EURÓPAI BIZOTTSÁG

Brüsszel, 2011.5.25.
COM(2011) 298 végleges

A BIZOTTSÁG KÖZLEMÉNYE

a halászati lehetőségekről szóló konzultációról

1. BEVEZETÉS

Ez a konzultációs dokumentum ismerteti a közös halászati politika terén az elmúlt években elért eredményeket és a jövőre nézve meghatározza a további fejlődés irányát. A dokumentum az európai vizeken, illetve az európai halászok által folytatott halászat tekintetében előírt teljes kifogható mennyiség (TAC) meghatározásának különböző módjairól indít egyeztetést. A kérdésben véleményt nyilváníthatnak Európa polgárai és a tagállamok, valamint a regionális tanácsadó testületek, illetve a halászati és akvakultúra-ágazati tanácsadó bizottság.

A teljes kifogható mennyiség (TAC) szintjeinek, a kvótáknak, és a 2012. évi európai halászati erőfeszítés szintjeinek meghatározására azért kerül sor, hogy idővel fokozatosan megszűnjön a túlhalászás gyakorlata. A túlhalászás nem szükségszerűen jelenti azt, hogy hatására egy adott halállományt a kihalás vagy az összeomlás veszélye fenyegetne, pusztán arról van szó, hogy azonos mennyiségű, sőt akár több halat kisebb intenzitású halászati tevékenység árán is ki lehet fogni. Tehát minden évben olyan mennyiségű halat kell kifogni, amely lehetővé teszi, hogy a haleygedek fejlődjenek és a lehető legnagyobb mértékben szaporodjanak. Ilyen feltételek mellett biztosítható, hogy a halállományok hosszú távon kifogható mennyisége a legnagyobb fenntartható hozam (MSY) szintjén legyen. Ha túlzott a halászati erőfeszítés, a halakat idő előtt, méreten alul, túl sok üzemanyag felhasználásával fogják ki. Az Európai Bizottság¹ és az Európai Unió tagállamai kötelezettséget vállaltak arra, hogy 2015-ig elérjék a halászat legnagyobb fenntartható hozamával kapcsolatban kitűzött célt.

Az európai vizek halállományának állapota folyamatosan javul. Az Atlanti-óceánt és a vele szomszédos tengereket tekintve a túlhalászott halállományok aránya 94%-ról 63%-ra csökkent (lásd az I. mellékletet): 2004-ben 34 állományból 32 volt túlhalászott, 2010-ben pedig 35 állományból már csak 22. Ez üdvözlendő fejlemény, mivel azt jelzi, hogy a határozott fellépés meghozza eredményét. Jelenlegi ismereteink szerint ma már nem számítanak túlhalászottnak a Skagerrak, a Kattegat, a Balti-tenger, a nyugati La Manche-csatorna és a Kelta-tenger nyelvhálálományai, az északi-tengeri és a rockalli foltos tőkehal, az Északi-tengeren, a Skóciától nyugatra lévő vizeken és a Kelta-tengeren halászott hering, az Északi-tenger és a Skóciától nyugatra lévő vizek fekete tőkehalállománya, Spanyolország és Portugália partvidékén a szárnyas rombuszhal, valamint az északi-tengeri homár. A mélytengeri erőforrások állapota azonban aggodalomra ad okot.

A Földközi-tenger ismert állományainak 82%-a minősül túlhalászottnak. A túlhalászott halállományok aránya még mindig rendkívül magas, ezért távolról sem lehetünk elégedettek: a túlhalászás gyakorlatának fokozatos felszámolása az eddiginél nagyobb erőfeszítést igényel.

¹ Az EU halászatában a fenntarthatóság elvének a legnagyobb fenntartható hozamon keresztül történő végrehajtásáról. A Bizottság közleménye a Tanácsnak és az Európai Parlamentnek: COM(2006) 360 végleges.

Továbbra is a teljes kifogható mennyiségek és kvóták meghatározása az állománymegőrzés elsődleges eszköze. Egy nemrégiben végzett elemzés tanúsága szerint semmilyen bizonyíték nincs arra, hogy az uniós flották kapacitástöbblete számottevően csökkent volna².

Az MSY szerinti halászatra való áttérés várhatóan jelentős előnyökkel jár, mivel a szűkös erőforrások intenzív halászata helyett nagyobb állományok kevésbé erőforrás-igényes halászatát eredményezi, ami által kisebb környezeti terhelés mellett azonos vagy nagyobb halmennyiség fogható ki. A halászat általános intenzitásának csökkenésével korlátozódik a halászat tengerfenékre gyakorolt hatása, de a veszélyeztetett élőlények, köztük a barna delfinek, a delfinek és egyéb tengeri emlősök járulékos fogása is csökken. Jelentősen csökkennek továbbá az üzemanyagköltségek, mert nagyobb egyedszámú állományból rövidebb idő alatt fogható ki egy tonnányi halmennyiség. Ezzel egyúttal csökkennek a haláshajók üzemanyag-kiadásai és a szén-dioxid-kibocsátás is.

További fontos előny, hogy enyhül a halak visszadobásának kényszere. Az intenzíven halászott állományokat többnyire apróbb, kevésbé értékes halak alkotják, amelyeket általában visszadobnak vagy alacsony piaci értékük miatt, vagy azért, mert nem érik el az előírt méretet. A túlhalászás fokozatos felszámolása érdemben hozzájárul majd a visszadobás gyakorlatának visszaszorításához. A közös halászati politika reformja keretében a visszadobásra vonatkozóan további külön szabályok fognak születni.

A túlhalászás gyakorlatának megszüntetése mindemellett javítja az erőforrások állapotát és csökkenti a környezeti terhelést. A halfogási ágazat gazdasági jövedelmezőségét szintén növeli. A hosszú távú gazdálkodási tervek keretében tevékenységet folytató egyes flottaszegmensek jövedelmezőségi előrejelzései a gazdasági teljesítmény tekintetében a javulás biztató jeleit mutatják.

2. AZ ERŐFORRÁSOK ÁLLAPOTA

2010-ben a Nemzetközi Tengerkutató Tanács (ICES) a TAC-szintekkel kapcsolatban új szakvéleményezési eljárást dolgozott ki, melyet követve 2015-re megvalósulhat az MSY szerinti halászat. A Bizottság méltányolja ezt az új szakvéleményezést és TAC-vonatkozású javaslatait erre fogja alapozni.

A halállományok állapotával kapcsolatos jelenlegi ismereteket az Ia. melléklet foglalja össze, az alábbiakban pedig röviden részletezzük³.

Az atlanti-skandináv hering, a kék puhatókehal és az északi-tengeri hering vonatkozásában az MSY szerinti teljes kifogható mennyiség került meghatározásra, így a gazdálkodás ezen állományok esetében ma már megfelelő. Az Uniónak ezzel

² A halászati kapacitás és a halászati lehetőségek közötti fenntartható egyensúly elérése érdekében 2009-ben tett tagállami erőfeszítésekről szóló jelentés. A Bizottság közleménye az Európai Parlamentnek, a Tanácsnak, az Európai Gazdasági és Szociális Bizottságnak és a Régiók Bizottságának: COM(2011)

³ Az európai kvótákat és az egyes állományok halászatának helyzetére utaló szinkódokat tartalmazó táblázat itt olvasható: http://ec.europa.eu/fisheries/documentation/publications/poster_tac2011_en.pdf.

A halállományok állapotáról készült teljes elemzés a www.ices.dk és a <https://stecf.jrc.ec.europa.eu> weboldalon érhető el.

szemben nem sikerült megállapodásra jutnia Izlanddal és a Feröer szigetekkel a makrélaállományokra vonatkozó közös gazdálkodásról. Az EU, Norvégia, a Feröer szigetek, Izland és Oroszország által 2010-re meghatározott TAC-értékek összege 63%-kal túllépi a fenti tudományos szakvéleményben szereplő mennyiséget. Bár a makrélaállomány jelenleg bőséges, a halászat mértéke jóval a fenntarthatóság határain kívül esik, és nemzetközi gazdálkodási összefogás hiányában az állomány az elkövetkezendő években várhatóan ritkulni fog.

A sima lepényhal, a foltos tőkehal és a hering kivételével az Északi-tenger, Skagerrak és Kattegat területén az összes állomány túlhalászottnak számít az MSY viszonylatában. A TAC 2011-ben 11%-kal haladta meg a tudományos szakvéleményben szereplő mennyiséget, szemben a 2010-es 17%-kal és a 2009-es 37%-kal.

A Skóciától nyugatra lévő vizeken, az Ír-tengeren és a Kelta-tengeren halászott számos állomány túlhalászott és kis egyedszámú. Az ICES a fogások nyilvántartását és az egyéb adatok rögzítését illetően több hiányosságra is rámutatott. Nyolc állomány már annyira megfogyatkozott, hogy a tudományos szakvélemény halászatuk teljes tilalmát tartaná indokoltnak. Az MSY szerint értékelhető 14 állomány közül nyolc esetében állapítottak meg túlhalászást. A teljes kifogható mennyiségek 2011-ben 42%-kal haladták meg a tudományos szakvéleményben megadott mennyiségeket. A kelta-tengeri hering- és foltostőkehal-állomány állapota megfelelő, de ha továbbra is ugyanilyen intenzíven, és a kisebb halak szabad kijutását biztosító halászeszközök helyett 80 mm-es szembőségű hálóval folytatják a homárrhalászatot, a visszadobott foltos tőkehalak és kék puhatókehalak száma növekedni fog. A halászati ágazatnak, illetve az érintett tagállamoknak szelektívebb halászeszközöket kellene kifejleszteniük és meghonosítaniuk.

A Vizcayai-öböl és az ibériai-atlanti vizek állományaira vonatkozóan csak néhány értékelés áll rendelkezésre. A sötét tőkehal déli állománya a fiatal egyedekkel való jelentős pótlódásnak köszönhetően bőséges, de az ICES arról számolt be, hogy 2010-ben ismét jelentős kvótán felüli fogásra volt példa, ami veszélyezteti az állomány hosszú távú fenntarthatóságát. A Kantábriai-tenger norvéghomár-állományára vonatkozóan a tudományos szakvélemények továbbra is fenntartják a halászat tilalmát.

Jóllehet nem készült pontos értékelés, számos mélytengeri állomány állapota aggasztó. Az atlanti tükörhal, egyes mélytengeri cápafajok, a Vizcayai-öbölben élő nagyszemű vörösdurbincs és a gránátoshal állományai rendkívül megritkultak. A legtöbb állomány tekintetében a szakértők a halászati tevékenység visszafogását vagy kiterjesztésének tilalmát tartják szükségesnek, hacsak nem elismerten fenntartható halászati tevékenységről van szó. A gyorsabban fejlődő fajok, például a norvég menyhal, az északi menyhal, a kék menyhal, valamint a nagyszemű vörösdurbincs és a fekete abroncshal esetében a jövőben lehetőség nyílik majd a hosszú távú fenntarthatóságot biztosító halászat felé való elmozdulásra. 2011-re vonatkozóan nem készül külön javaslat a halászati lehetőségek szabályozására, mivel a 2010-ben elfogadott rendelet hatálya 2011-re és 2012-re is kiterjed.

A Balti-tenger 6 ismert állománya közül 4 minősül túlhalászottnak. A gazdálkodás megfelelő a Balti-tenger keleti részén élő közönséges tőkehal és a Botteni-öböl heringállományai esetében.

A Földközi-tenger térségében az erőforrások javarésze (82%) túlhalászott, közülük néhány állomány jelentősen megfogyatkozott (Ib. melléklet).

A Fekete-tengeren nem változott számottevően a helyzet. A sprattállomány a nemrégiben történt jelentős pótlódásnak köszönhetően jó állapotban van és halászata fenntartható, míg a nagy rombuszhal állományát túlhalásszák.

3. GAZDASÁGI ELEMZÉS

Mivel néhány tagállam adatkészletei hiányosak, ma még nem lehet teljes képet alkotni az EU-flotta összes szegmenséről. Görögország és Spanyolország nem nyújtott be gazdasági adatokat a 2008. évről. A 2002–2008. időszakot tekintve pedig Belgium, Bulgária, Dánia, Görögország, Írország, Lettország, Portugália, Románia, Spanyolország és Szlovénia adatai hiányosak. Az említett hiányosságok jelentősen lerontják az uniós halászfloata gazdasági összteljesítményéről készült értékelések megbízhatóságát.

A 2008-ra vonatkozó éves gazdasági jelentés adatai szerint az uniós halfogási ágazat gazdasági jövedelmezősége csekély, az elmúlt néhány évben lassú romlásnak indult.

Az adózás előtti nyereség – a közvetlen támogatásokkal is számolva – 6% körül mozgott (a támogatásokat figyelmen kívül hagyva kb. 3,8% volt). A gazdasági válság számos halfaj első eladási árára kedvezőtlenül hatott, hiszen a jelenlegi árak még mindig mintegy 10%-kal a 2007-es árak alatt maradnak.

A két legfontosabb költségtényező az üzemanyag- és a bérköltség (az összköltségek átlagosan 23%-a, illetve 28%-a). Az üzemanyag-fogyasztásban jelentős különbségek vannak, a vonóhálós hajók, különösen a merevítőrudas vonóhálót használók fogyasztása a legnagyobb. A magas üzemanyagárak, még ha számos flotta üzemanyag-takarékos halászatra állt is át, egyre nagyobb hatást gyakorolnak a költségekre. Több flottaszegmensben a növekvő üzemanyagköltségek alacsonyabb legénységi részesedéshez és alacsonyabb bérekhez vezetnek.

A flottaszegmensek közel 10–20%-ánál képződik negatív pénzforgalom, tehát bevételeik nem fedezik az üzemeltetés rövid távú költségeit. A tőkeköltségeket is figyelembe véve ez az jelzi, hogy a flottaszegmensek 30–40%-ának jövedelmezősége hosszú távon negatív.

A merevítőrudas vonóhálót használó hajóknak jelentős veszteségekkel működnek. A fenékvonóhálós és kerítőhálós hajók helyzete valamivel jobb, a halak első eladási ára és az üzemanyag-árak változásainak függvényében hol pozitív, hol negatív mérleggel zárnak. A kotróhálós szegmens a mobil halászeszközökkel felszerelt egyéb szegmenseknél jobban teljesített. A rögzített eszközökkel halászó összes flottaszegmens nyereséges.

A hosszú távú gazdálkodási tervek keretében tevékenységet folytató bizonyos flottaszegmensek jövedelmezőségi előrejelzései valamivel jobbak.

A feldolgozási ágazat általában véve jövedelmező. A hagyományosan helyi kirakodástól függő több parti terület mára importált halak feldolgozására

szakosodott. Az import több mint 65%-a tengeri élelmiszerek unióbeli össz fogyasztásából ered.

4. A SZAKPOLITIKA IRÁNYAI

4.1. A tudományos szakvélemények hiánya

A teljes kifogható mennyiségek mintegy kétharmadánál nem alkottak tudományos szakvéleményt a túlhalászás kockázatával kapcsolatban. A legtöbb esetben ennek az volt az oka, hogy nem állt rendelkezésre elegendő információ a fogásokról, nem zárultak le a felmérések vagy kifogásolható volt a mintavételezés, de arra is akadt példa, hogy biológiai természetű probléma jelentett tudományos kihívást. A halászattal kapcsolatos tudományos adatszolgáltatás tagállami feladat, amelyet több esetben nem sikerült maradéktalanul teljesíteni.

Az emberi tevékenységek más területein (valamint a világ többi részén folytatott halászat esetében) csak akkor indítható el egy adott tevékenység, ha először megfelelően felméri annak várható hatását. A jelenlegi halászati gyakorlat jóval elmarad ettől a normától. Ezt a helyzetet orvosolni kell. Sosem lesz vége a túlhalászásnak, ha az állományok halászata úgy folyik, hogy állapotukról a túlhalászsottság szempontjából mit sem tudunk.

Mivel számos állományról vajmi kevés információ áll rendelkezésre⁴, a teljes kifogható mennyiségeket nagyobb bizonytalanság esetén óvatosabban kell meghatározni.

Az azonnali, radikális megoldás – azaz az összes ismeretlen állapotú állomány halászatának tilalma – súlyos zavarokhoz vezetne. Ehelyett a következő négy lépést érdemes mérlegelni:

- Ha nem áll rendelkezésre tudományos szakvélemény a túlhalászásról, a TAC és/vagy a halászati erő kifejtés szintjének 25%-os csökkentését célszerű javasolni, hacsak más tudományos szakvélemény az állományt rövid távon fenyegető kockázatok miatt ennél nagyobb mértékű csökkentést nem tart indokoltnak.

- A tagállamoknak elegendő erőforrást kell biztosítaniuk és késedelem nélkül meg kell adniuk a szükséges adatokat ahhoz, hogy meg lehessen becsülni az állományok állapotát.

- A tudományos ügynökségeket meg kell bízni azzal a feladattal, hogy sürgősséggel nyújtsanak támogatást a felmerült problémák megoldásához, szem előtt tartva, hogy a tudásbázist a tagállamoknak kell biztosítaniuk.

- A kereskedelmi célú halászat és a tudományos felmérések alapján mutatókat kell meghatározni annak érdekében, hogy a halászatot – még ha kevés adat áll is rendelkezésre – az erőforrások fenntartható kiaknázásához vezető, szilárd szabályok segítsék.

⁴ COM(2000) 1 végleges.

4.2. Halászati erő kifejtés

A teljes kifogható mennyiségek meghatározásával párhuzamosan folyt a halászati erő kifejtés szabályozása (a halászhajók tengeren töltött idejének korlátozása) a visszadobás gyakorlatának visszaszorítása, valamint a jogellenes halászat lehetőségének csökkentése érdekében. Az erő kifejtés-szabályozás egyúttal fontos állományvédelmi intézkedés is számos, például az északi-tengeri és balti-tengeri közönséges tőkehalra, az északi-tengeri sima lepényhalra és nyelvhalra, a La Manche csatorna nyugati részében élő nyelvhalra, valamint a szürke tőkehal déli állományára és a norvég homár- állományokra (II. melléklet) vonatkozó hosszú távú gazdálkodási tervben.

A II. melléklet szerint felmért teljes halászati erő kifejtés a Skóciától nyugatra lévő vizeken és az Északi-tengerben élő tőkehalat illetően nem csökkent, továbbá nőtt a kopoltyúhálók (>60 mm szembőségű háló) és a fenékhorgosorok alkalmazásával végzett erő kifejtés az ibériai-atlanti vizeken. A helyzet tarthatatlan, tekintve hogy az említett területeken élő közönséges tőkehalra és szürke tőkehalra vonatkozó gazdálkodási tervek a halászati erő kifejtés és a halászat okozta állománypusztulás csökkenését, nem pedig a növelését irányozzák elő. Intézkedésjavaslatok fognak születni annak biztosítására, hogy a déli szürke tőkehal kifogására fenékhorgosorok és rögzített hálók alkalmazásával végzett halászati erő kifejtés csökkenjen.

Az erő kifejtést szabályozó lépések igen összetettek, és így körültekintő elemzést igényelnek. Ezt figyelembe véve a Bizottság felkéri az érdekelt feleket, hogy szeptember 1-jéig jelezzék az erő kifejtés-szabályozási rendszerekkel kapcsolatos esetleges problémáikat, hogy év végén ezek ismeretében és megfelelő vizsgálatát követően lehessen döntést hozni a kérdésben.

Ha a Bizottság e dátum után is kap tájékoztatást az erő kifejtés-szabályozási rendszereket érintő problémákról, csak azt követően tesz javaslatot a rendszer módosítására, hogy sikerült mélyrehatóan értékelnie annak működését a következő évben. Addig pedig az erő kifejtés szintjeit a tervekben előírtakhoz kell igazítani.

5. TÖBBÉVES TERVEKEN ALAPULÓ GAZDÁLKODÁS

A jelenlegi gazdálkodási tervek közül több a kimerített állományok helyreállítása céljából, nem pedig az állományok állapotának javításáért született. A terveket ezért felül kell vizsgálni, hogy azok 2015-re a túlhalászás gyakorlatának megszűnését eredményezzék.

Jelenleg az alábbi állományokra vonatkozó tervek felülvizsgálata folyik: A La Manche csatorna nyugati részében élő nyelvhal, a közönséges tőkehal állományai, az északi-tengeri sima lepényhal és nyelvhal, a foltos tőkehal, a hering, az északi-tengeri fekete tőkehal, a szürke tőkehal déli állománya, a norvég homár és a Vizcayai-öbölben élő nyelvhal.

A Bizottság az északi szürketőkehal-állományra vonatkozóan új javaslatot fog kidolgozni amint megalapozott tudományos szakvélemény áll rendelkezésre, és adott esetben több fajra kiterjedő megközelítést alkalmaz, mivel a szürke tőkehalat ördöghalfélékkel együtt, vegyes halászat keretében fogják ki.

A tervek közül néhány már ma is összhangban áll az MSY-célkitűzésekkel:

- Az északi-tengeri foltos tőkehal (Norvégiával folytatott kétoldalú egyeztetések nyomán elfogadott terv)
- A Skóciától nyugatra lévő vizeken élő hering
- Északi-tengeri hering
- Atlanti-skandináv hering (az érintett parti államok által jóváhagyott terv)
- Kék puhatőkehal (az érintett parti államok által jóváhagyott terv).

A Vizcayai-öbölben élő szardella és a fattyúmakréla állományairól szóló tervekről a Parlamenten és a Tanácson belül még tart az egyeztetés. További tervek elkészítése van folyamatban például a balti-tengeri nyílt tengeri állományokkal kapcsolatban.

A Földközi-tenger vonatkozásában folytatódik az érintett halászati szegmensek hosszú távú nemzetközi terveinek kidolgozására irányuló munka. A Földközi-tengerről szóló rendeletben⁵ foglaltaknak megfelelően az uniós tagállamoknak többéves terveket kell készíteniük nemzeti szinten. Ezen a téren már történt előrelépés, és a munka folytatódik.

6. A TELJES KIFOGHATÓ MENNYISÉGEK MEGHATÁROZÁSÁRA VONATKOZÓ MUNKAMÓDSZER

Amennyiben léteznek hosszú távú tervek a teljes kifogható mennyiségek vagy az erő kifejtés szintjeinek szabályozására, azok az irányadók. Hosszú távon ez a megközelítés szolgálja leginkább a fenntarthatóságot. Ezenkívül amennyiben harmadik országokkal kötött megállapodások kifogható mennyiségekről és egyéb lépésekről rendelkeznek, azokat is végre kell hajtani.

A teljes kifogható mennyiségeket széles körű adatgyűjtésen és kvantitatív elemzésen alapuló tudományos szakvéleményeknek, valamint a legnagyobb fenntartható hozamra vonatkozó keretrendszer szerinti előrejelzéseknek megfelelően kell megállapítani. Az így kialakított szakvéleményeket közvetlenül fel kell használni a kvóták és a halászati erő kifejtés szintjeinek rögzítéséhez, bár ha az a szakvéleményekkel nem ellentétes, az említett keretrendszer 2015-ig való fokozatos végrehajtása is elfogadható.

Tudományos szakvélemény vagy az állomány nagyságának és a megfelelő fogásmennyiségnek a meghatározásához szükséges adatok hiányában nagyobb körültekintéssel kell eljárni. A 4.1. pontban említetteknek megfelelően a TAC értékét 25%-kal szükséges csökkenteni, és a tagállamoknak haladéktalanul meg kell állapítaniuk a megfelelő halászati arányt.

⁵ A Tanács 1967/2006/EK rendelete.

7. A JAVASLATOK IDŐBELI ÜTEMEZÉSE

Az egyes javaslatok ütemezése régióról régióra eltér. A teljes kifogható mennyiségről az elmúlt években a legtöbb uniós állomány esetében decemberben született döntés az október második felében közzétett javaslatok alapján. Az Atlanti-óceán, az Északi-tenger és egyéb vízterületek vonatkozásában ennél korábban is lenne lehetőség javaslattételre és döntésre, ha a döntéseket a Norvégiával és egyéb harmadik országokkal folytatott egyeztetések nyomán elfogadott halászati lehetőségek átvezetésétől függetlenül lehetne meghozni.

Amennyiben a javaslattétel e módosítása elfogadásra kerül, a munka ütemezése a következőképpen alakulhat:

A halászati lehetőségekről szóló rendelet	Szakvélemény kibocsátása	Az Európai Bizottság javaslata	A tanácsi elfogadás várható időpontja
Fekete-tenger	Október	November	December
Balti-tenger	Május	Szeptember eleje	Október
Az Atlanti-óceán, az Északi-tenger és egyéb vízterületek kizárólagos uniós állományai	Június (*)	Szeptember	November
Az Atlanti-óceán és az Északi-tenger közös állományai, valamint a déli-sarkvidéki tengerek és egyéb vízterületek nemzetközileg kezelt állományai	Október(*)	November	December

(*) Az ICES számos állományra vonatkozóan júniusban bocsát ki szakvéleményt, amelyet júliusban további elemekkel bővít. A nyíltvízi és a nagy területen előforduló fajokkal kapcsolatban a szakvélemény októberben válik elérhetővé.

8. KÖVETKEZTETÉS

A Bizottság véleménynyilvánításra kéri fel az európai polgárokat, az Európai Parlamentet, a Tanácsban képviselt tagállamokat, a regionális tanácsadó testületeket, valamint a halászati és akvakultúra-ágazati tanácsadó bizottságot a közös halászati politika céljaival összhangban álló, fenntartható halászati gazdálkodás megvalósítását szolgáló szemlélettel kapcsolatban, amelyet e dokumentum ismertet.

Ia. MELLÉKLET – Az Atlanti-óceán északkeleti térségének és szomszédos vizeinek állományai

1. táblázat: Az állomány állapotáról szóló tudományos szakvélemény	Halállományok száma									
	2003	2004	2005	2006	2007	2008	2009	2010	2011	Átlag
A biztonságos biológiai határértékeken kívül	30	29	26	26	26	28	27	22	19	26
A biztonságos biológiai határértékeken belül	12	10	14	11	12	13	12	15	15	13
Az állomány állapota ismeretlen a hiányos adatok miatt	48	53	53	57	58	55	57	60	61	56

2. táblázat: A túlhalászásra vonatkozó tudományos szakvélemények	2003	2004	2005	2006	2007	2008	2009	2010	2011	Átlag
Ismert az állomány halászatának a legnagyobb fenntartható hozam mértékéhez viszonyított mértéke ⁶			34	23	32	33	35	39	35	33
Az állományt túlhalásszák			32	21	30	29	30	28	22	27
Az állomány halászata a legnagyobb fenntartható hozam szintjén folyik			2	2	2	4	5	11	13	6

3. táblázat „Sürgősségi” tudományos szakvélemény	Halállományok száma									
	2003	2004	2005	2006	2007	2008	2009	2010	2011	Átlag
Halászati tilalmat javasoló tudományos szakvélemény	24	13	12	14	20	18	17	14	11	16

4. táblázat A teljes kifogható mennyiségek és a fenntartható fogások különbsége	Halállományok száma									
	2003	2004	2005	2006	2007	2008	2009	2010	2011	Átlag
A teljes kifogható mennyiségnek a fenntartható fogásmennyiség ⁷ feletti többlete (%)	46%	49%	59%	47%	45%	51%	48%	34%	23%	47%

⁶ A halászat legnagyobb fenntartható hozamának szintje (F_{msy}) azon halászati tevékenység intenzitása, amely hosszú távon az állományból a legnagyobb hozamot eredményezi, anélkül, hogy rövid távon kimerítené az állományok hozamkapacitását.

⁷ A fenntartható fogás az ICES és a HTMGB által az elővigyázatossági megközelítés szerint javasolt fogásmennyiséget jelenti, amely esetében – ha azt elővigyázatossági szempontok megkövetelik – hosszú távú gazdálkodási tervet is figyelembe kell venni.

5. táblázat A halászati lehetőségekről szóló tudományos szakvélemények összefoglalása	Halállományok száma									
	2003	2004	2005	2006	2007	2008	2009	2010	2011	Átlag
Olyan állományok, amelyek esetében megjósolható a méret és a halászat okozta állománypusztulás mértéke	40	34	40	31	29	30	34	36	36	34
Olyan állományok, amelyek esetében rendelkezésre áll a halászati lehetőségekről szóló tudományos szakvélemény	59	52	54	65	61	62	63	55	55	58
Olyan állományok, amelyekre vonatkozóan nem áll rendelkezésre tudományos szakvélemény	31	40	39	29	35	34	33	42	40	36

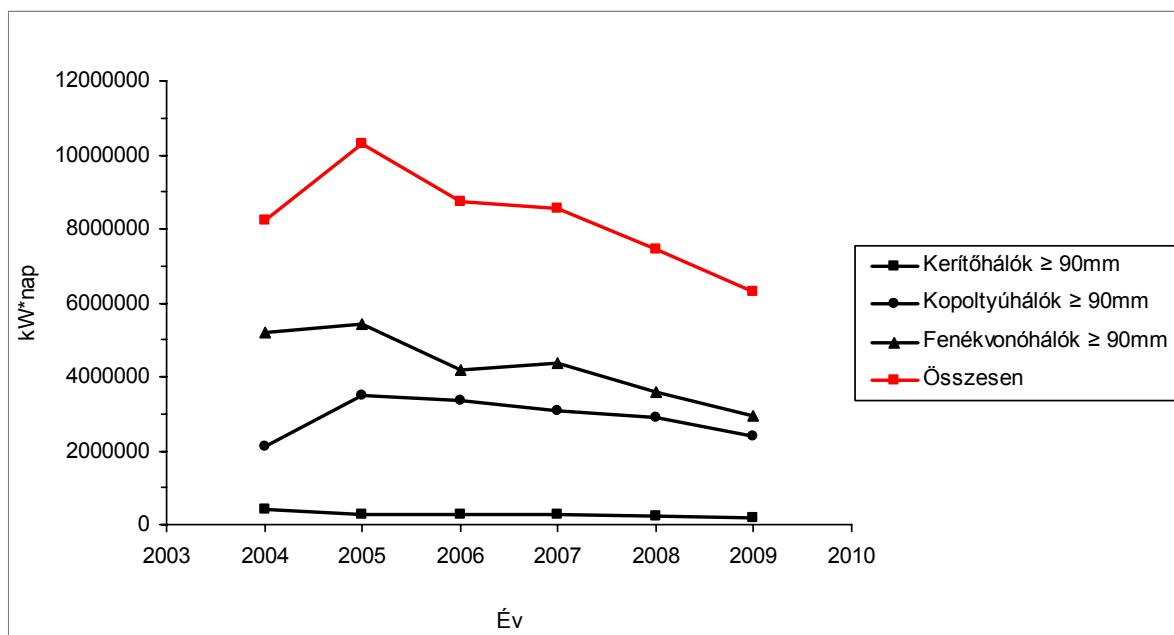
Ib. MELLÉKLET – A Földközi-tenger és a Fekete-tenger

1 - A földközi-tengeri és fekete-tengeri állományok állapotára vonatkozó tudományos szakvélemény	szám	%
A fenti kritériumok szerint besorolt állományok (egyeztetett referenciapont alapján)	1	0,9
Hiányos adatok miatt figyelmen kívül hagyott állományok (még nincs egyeztetett referenciapont)	110	99,1
Figyelembe vett állományok (a 19 fajból)	111	100
Besorolt állományok:		
Korlátozott szaporodási kapacitás	1	100,0
Teljes szaporodási kapacitás	0	0,0
Összes állomány	1	100

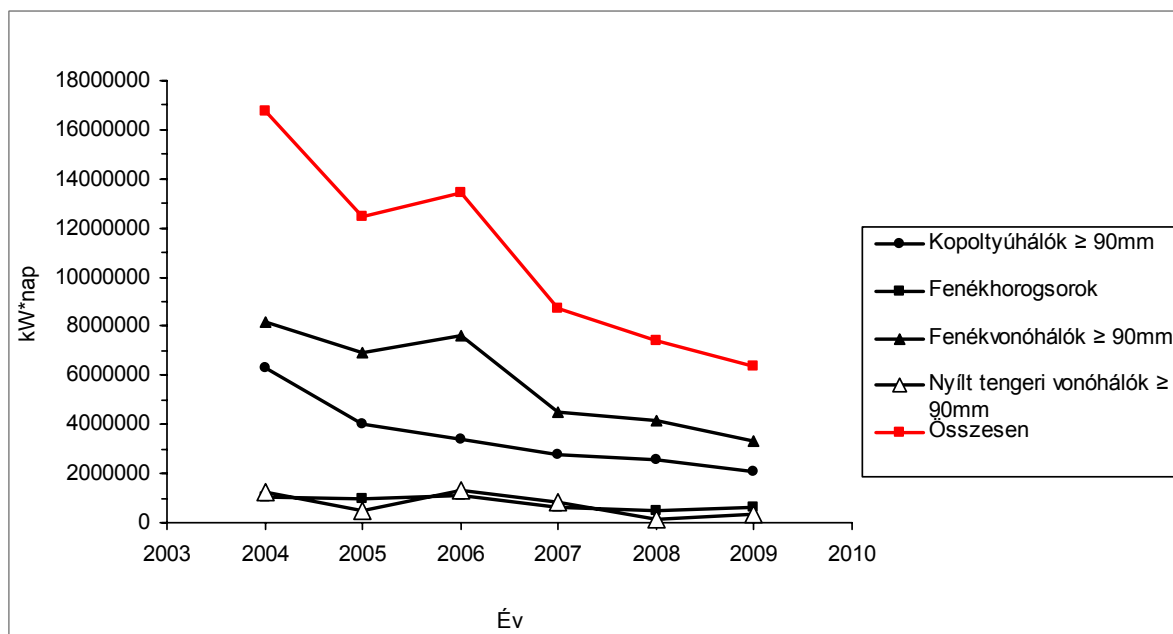
2 - A földközi-tengeri és a fekete-tengeri állományok túlhalászására vonatkozó tudományos szakvélemény	szám	%
A kritériumok szerint besorolt állományok (egyeztetett referenciapont alapján)	61	55,0
Hiányos adatok miatt figyelmen kívül hagyott állományok (még nincs egyeztetett referenciapont)	50	45,0
Figyelembe vett állományok (a 19 fajból)	111	100
Besorolt állományok:		
Az állományt túlhalásszák (az F_{msy} vagy a közelítő érték felett)	50	82,0
Az állományt az F_{msy} vagy a közelítő értéken, illetve az alatt halásszák	11	18,0
Összes állomány	61	100

**II. MELLÉKLET – A tagállamok által a HTMGB-nek
bejelentettek szerinti, többéves tervek alapján szabályozott halászati erő kifejtés**

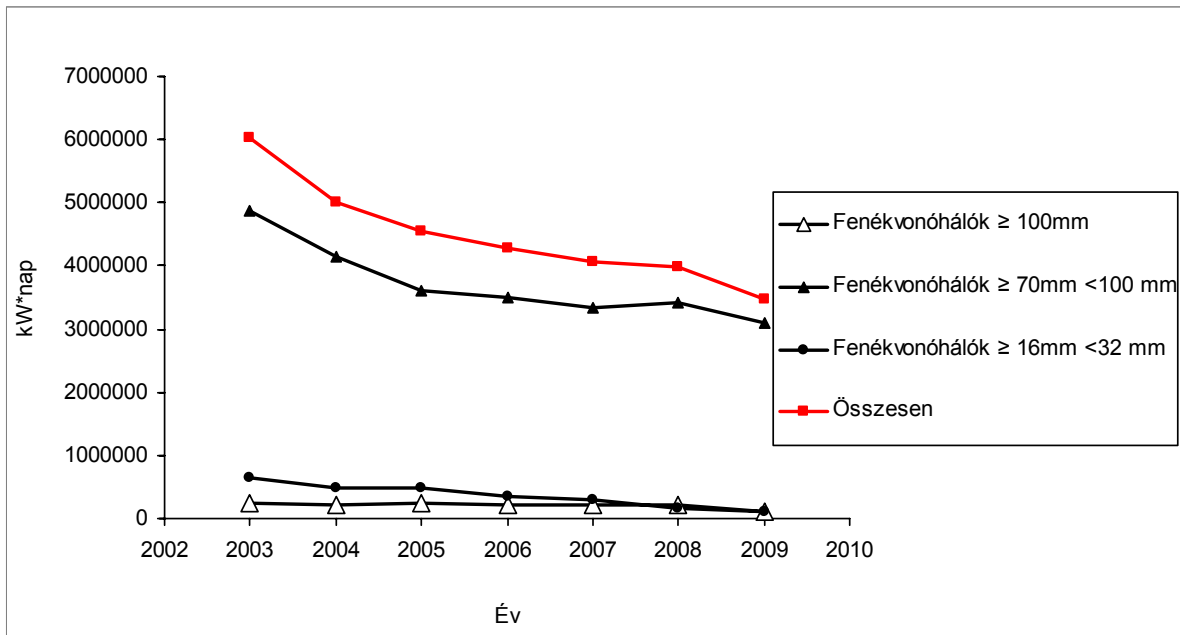
(A Közös Kutatóközpont által megadott információk)



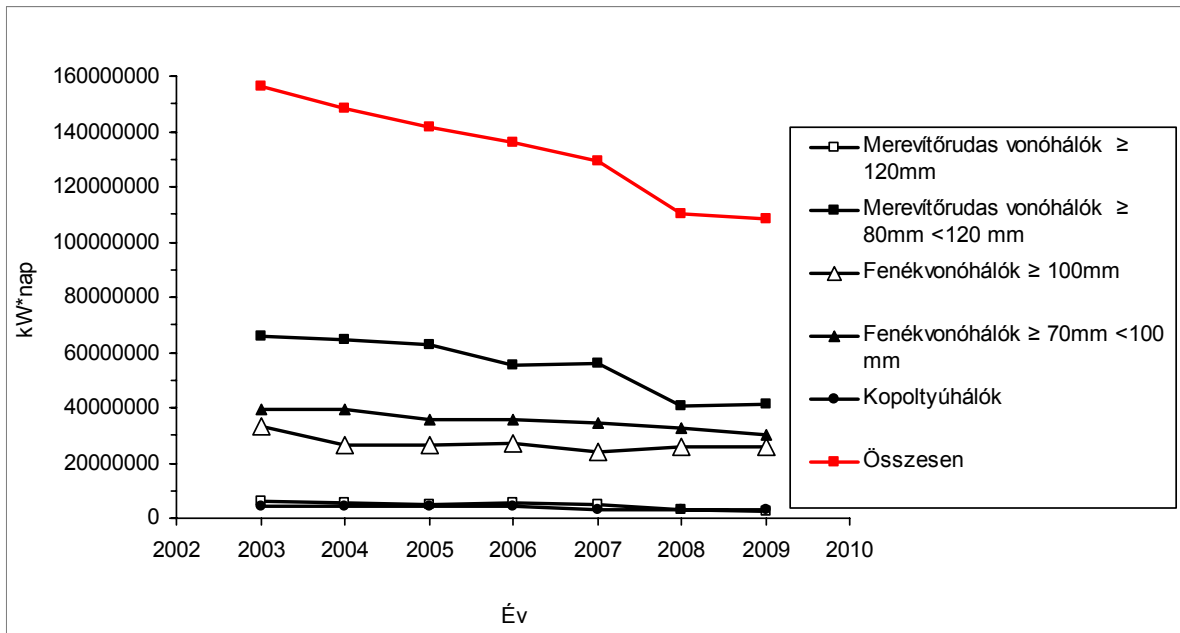
1. ábra: Szabályozott halászati erő kifejtés a Balti-tenger nyugati térségében



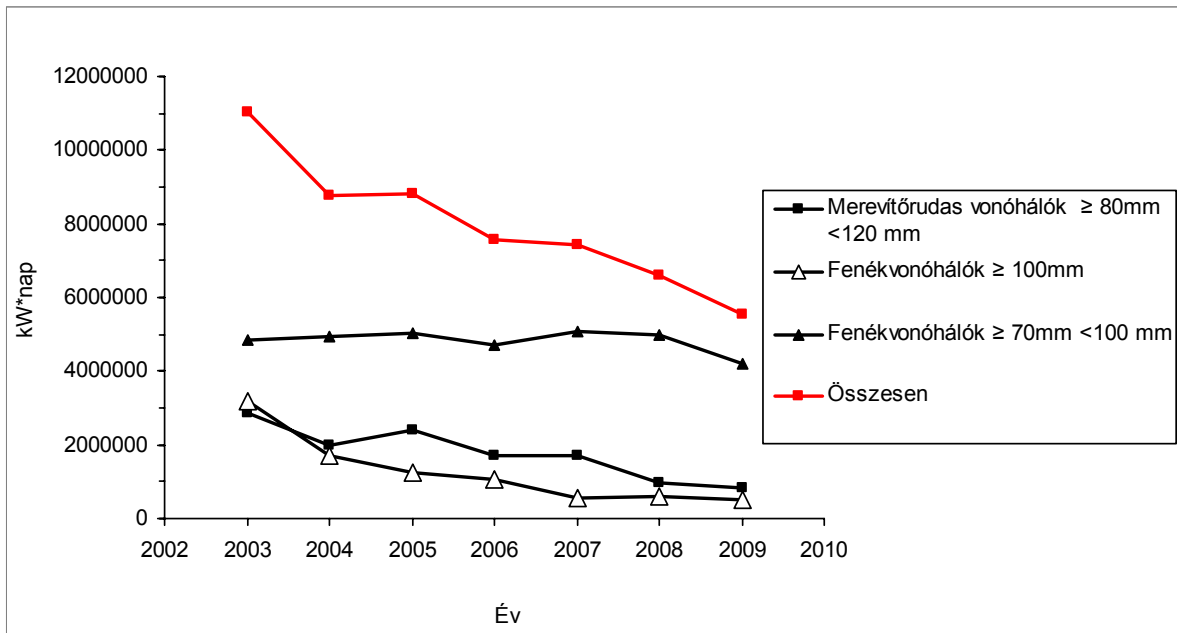
2. ábra: Szabályozott halászati erő kifejtés a Balti-tenger középső térségében



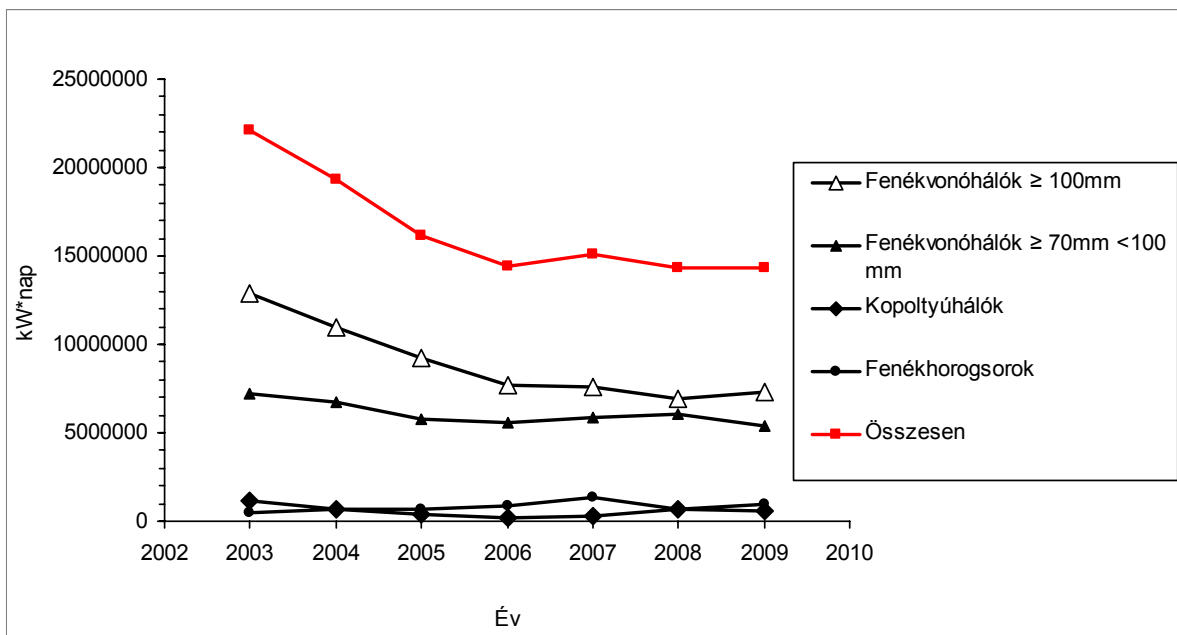
3. ábra: Szabályozott halászati erő kifejtés Kattegatban



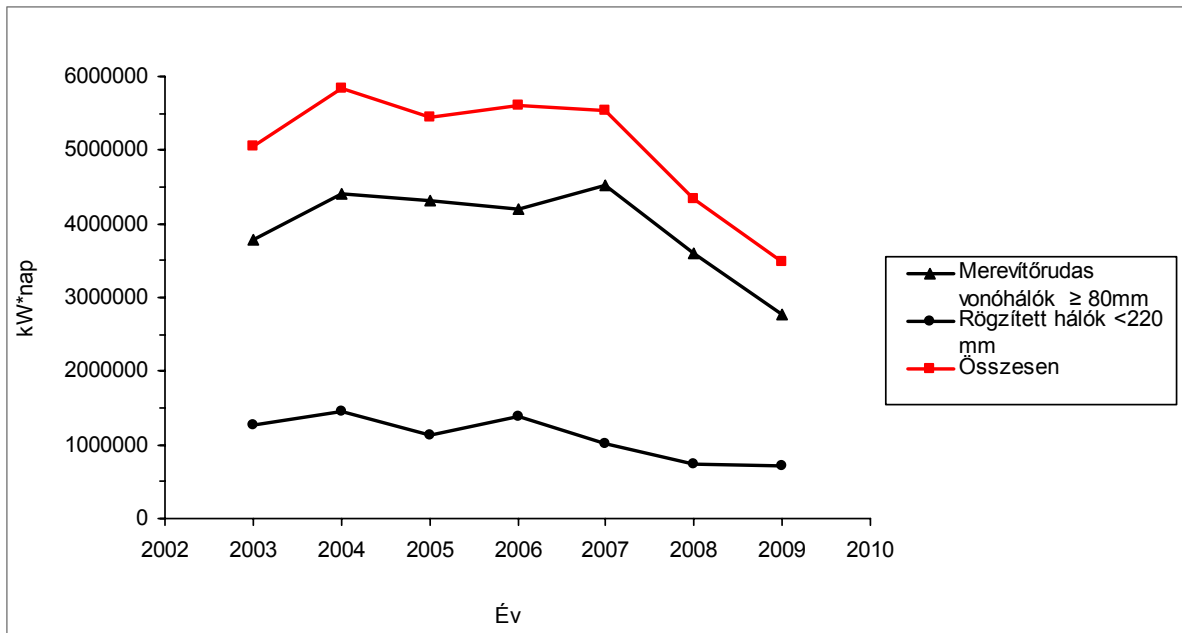
4. ábra: Szabályozott halászati erő kifejtés az Északi-tengeren, Skagerrak területén és a La Manche csatorna keleti részén



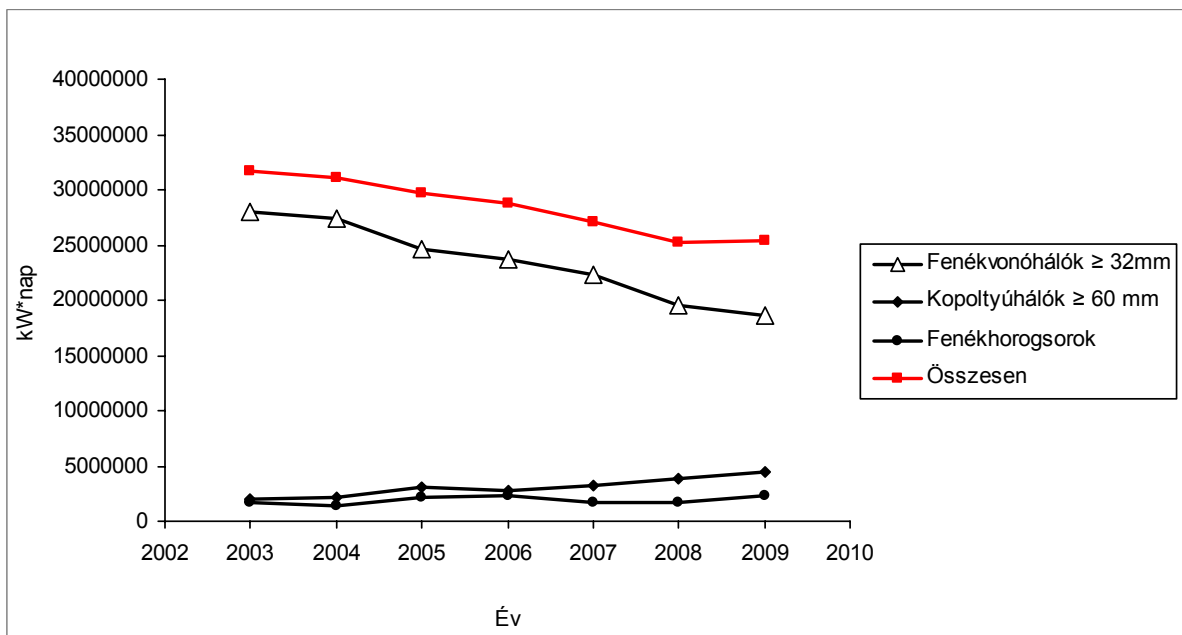
5. ábra: Szabályozott halászati erő kifejtés az Ír-tengeren



6. ábra: Szabályozott halászati erő kifejtés a Skóciától nyugatra lévő vizeken



7. ábra: Szabályozott halászati erő kifejtés a La Manche csatorna nyugati részén



8. ábra: Szabályozott halászati erő kifejtés az Atlanti-óceán ibériai vízterületén

Megjegyzés: A trend eltér a tavalyi év trendjétől, elsősorban a Spanyolország által benyújtott adatok jobb minőségének köszönhetően.