

HU

HU

HU



AZ EURÓPAI KÖZÖSSÉGEK BIZOTTSÁGA

Brüsszel, 18.11.2008
COM(2008) 765 végleges

**A BIZOTTSÁG KÖZLEMÉNYE AZ EURÓPAI PARLAMENTNEK, A
TANÁCSNAK, AZ EURÓPAI GAZDASÁGI ÉS SZOCIÁLIS BIZOTTSÁGNAK ÉS A
RÉGIÓK BIZOTTSÁGÁNAK**

A munkavállalók szabad mozgásának hatása az EU-bővítés összefüggésében

A 2005. évi Csatlakozási Szerződésben meghatározott átmeneti intézkedések első szakaszáról (2007. január 1. - 2008. december 31.) szóló, és a 2003. évi Csatlakozási Szerződésben meghatározott átmeneti intézkedéssel összhangban előírt jelentés

1. BEVEZETÉS

1.1. A jelentés célja

Ennek a jelentésnek kettős célja van:

- Alapul szolgál a Tanács számára a munkavállalók szabad mozgására vonatkozó átmeneti intézkedések első két évének felülvizsgálatához, a Bulgária és Románia csatlakozási szerződése VI. és VII. melléklete (3) bekezdésének megfelelően, és
- Alapul szolgál ahhoz, hogy a Tanács a 2003. évi Csatlakozási Szerződés átmeneti intézkedéseit újból felülvizsgálja¹, az V., VI., VIII., IX., X., XII., XIII., XIV. mellékletek 4. pontjának megfelelően, a Cseh Köztársaság, Észtország, Lettország, Litvánia, Lengyelország, Szlovénia és a Szlovák Köztársaság (2008. szeptember 10-én átvett) és Magyarország (2008. szeptember 29-én átvett) kérelmei alapján².

A jelentés az Európai foglalkoztatásról szóló (Employment in Europe) 2008. évi jelentésben bemutatott statisztikákat és elemzéseket összesíti, amelyben a hivatkozások további részletei is megtalálhatók, beleértve a jelentésben hivatkozott kutatást is³.

1.2. A munkavállalók szabad mozgása, mint alapvető szabadság

A személyek szabad mozgása a közösségi jog által biztosított alapvető szabadságok egyike. Magában foglalja az EU állampolgárok azon jogát, hogy munkavállalás céljából más EU tagállamba szabadon mozogjanak, és ott családtagjaikkal együtt éljenek⁴. A munkavállalók szabad mozgása kizárja azt, hogy a tagállamok az európai uniós munkavállalókat és családjaikat a munkavállalással kapcsolatos ügyekben állampolgárságuk alapján közvetlenül vagy közvetett módon megkülönböztessék. A munkavállalók szabad mozgása egyenlő bánásmódot biztosít a lakáshoz jutás, adókedvezmények és szociális kedvezmények területén.

1.3. A munkavállalók szabad mozgására vonatkozó átmeneti intézkedések

A 2003-as és 2005-ös csatlakozási szerződések lehetővé teszik a tagállamok számára, hogy átmenetileg korlátozzák a 2004-ben (Málta és Ciprus kivételével) és 2007-ben csatlakozott tagállamokból érkező munkavállalók szabad beáramlását munkaerőpiacaikra⁵. Ezek az úgynevezett átmeneti intézkedések csak a

¹ Az átmeneti intézkedések első két évéről szóló bizottsági jelentéssel kapcsolatban lásd: COM(2006)48.

² Ez a jelentés nem foglalkozik a nem EU állampolgárok bevándorlásával.

³ Európai Bizottság, Európai foglalkoztatás (Employment in Europe) 2008, 3. fejezet Földrajzi munkavállalói mobilitás az EU bővítés összefüggésében. A jelentés az alábbi internetcímen lesz elérhető: <http://ec.europa.eu/social/main.jsp?catId=119&langId=en>.

⁴ A munkavállalók szabad mozgását (EK 39. cikk) jogilag meg kell különböztetni az önfoglalkoztatás céljából történő letelepedés szabadságától (EK 43. cikk) és a szolgáltatásnyújtás szabadságától (EK 49. cikk). A munkavállalók kiküldetéséről szóló irányelv az utóbbi szabadságra vonatkozik, és nem képezi az átmeneti rendelkezések tárgyát, holott Németországnak és Ausztriának jogában áll a határon átnyúló szolgáltatásnyújtás esetében korlátozásokat alkalmazni bizonyos érzékeny ágazatokban, beleértve a munkavállalók átmeneti kiküldetését is, a 2003. és 2005. évi csatlakozási okmányok ország-specifikus mellékeleteinek átmeneti intézkedéseinek (13) bekezdése szerint.

⁵ Az „EU-15” kifejezés minden olyan tagállamra vonatkozik, amely 2004. május 1. előtt az Európai Unió része volt;

munkavállalókra vonatkoznak, nem vonatkoznak önálló vállalkozókra, sem az EU állampolgárok más csoportjára⁶. Ami a munkaerőpiachoz való elsődleges hozzáférést illeti, a tagállamok – a korlátozásoktól függetlenül – mindig előnyben kell részesítsék a bolgár vagy román, illetve az EU-8 országokból származó munkavállalókat a nem EU országokból származó munkavállalókkal szemben.

A 2003-as és 2005-ös csatlakozási szerződések átmeneti intézkedései felépítésük és működésük tekintetében lényegében azonosak. A legfeljebb hét évig tartó teljes átmeneti időszak három különálló szakaszból áll („2-plusz-3-plusz-2” képlet). Az egyes szakaszok során különböző feltételek érvényesülnek:

- A kezdeti 2 éves időszakban, az EU-8 és EU-2 országokból származó munkavállalók hozzáférést a többi tagállam nemzeti joga szabályozza. Az első szakasz végén a Bizottság jelentést készít, mellyel lehetővé teszi a Tanács számára, hogy az átmeneti intézkedések első szakaszát elemezze.
- A tagállamok kiterjeszthetik nemzeti rendelkezéseiket egy második, további három éves szakaszra, úgy, hogy erről a Bizottságot az első szakasz végét megelőzően értesítik. ellenkező esetben a munkavállalók szabad mozgását biztosító közösségi jog alkalmazandó.
- A korlátozások elméletileg a második szakasszal véget érnek. Mindazonáltal minden tagállamnak lehetősége van fenntartani nemzeti intézkedéseit a második szakasz végén, és, munkaerőpiacát érintő komoly zavar vagy ennek veszélye esetén, és miután a Bizottságot erről értesítette, folytatni ezen intézkedések alkalmazását a csatlakozás időpontját követő

Az átmeneti rendelkezések Bulgária és Románia számára 2013. december 31-én, az EU-8 országok számára 2011. április 30-án visszavonhatatlanul véget érnek.⁷

1.4. Bulgária és Románia

A Bulgáriából és Romániából származó munkavállalókra vonatkozóan 15 tagállam alkalmaz korlátozásokat, míg 10 tagállam megnyitotta előttük munkaerőpiacát⁸. E 15 tagállam esetén a különböző nemzeti intézkedések egymástól jogilag eltérő rendszerekhez vezetnek a munkaerőpiaci hozzáférésre vonatkozóan. A 15 tagállam közül hét alkalmaz egyszerűsítéseket, mely magában foglal gyorsított vagy egyszerűsített eljárásokat (Belgium, Luxemburg), mentesítést a munkavállalási engedélyek kibocsátása során a munkaerő-piaci vizsgálat alól (Franciaország, Magyarország, Németország) valamint mentesítést a munkavállalási engedély követelménye alól bizonyos bizonyos ágazatokban betöltött foglalkozások, vagy bizonyos körülmények esetén (Dánia, Magyarország, Olaszország).

Az „EU-10” kifejezés minden olyan országra vonatkozik, amelyek 2004. május 1-én csatlakoztak az Európai Unióhoz;

Az „EU-8” kifejezés minden EU-10 tagállamra vonatkozik, kivéve Máltát és Ciprust;

Az „EU-25” kifejezés minden olyan tagállamra vonatkozik, amely 2007. január 1 előtt az Európai Unió része volt;

Az „EU-2” kifejezés Bulgáriára és Romániára vonatkozik.

⁶ Lásd a 4. látjegyzetben Németországra és Ausztriára vonatkozó rendelkezéseket

⁷ Az átmeneti rendelkezésekkel kapcsolatos további információk elérhetők itt:

<http://ec.europa.eu/social/main.jsp?catId=119&langId=en>.

⁸ A tagállamok politikáiról szóló részletes, áttekintő táblázat elérhető itt:

<http://ec.europa.eu/social/main.jsp?catId=119&langId=en>.

2009. január 1-től kezdetét veszi az átmeneti időszak második szakasza. Azoknak az EU-25 tagállamoknak, amelyek a korlátozások megszüntetése mellett döntenek, amennyiben munkaerőpiacaikon zavar tapasztalható vagy várható, lehetőségük van az átmeneti időszak fennmaradó része alatt újból bevezetni a korlátozásokat, a csatlakozási szerződésben meghatározott védintézkedési eljárásához folyamodva. Azok az EU-25 tagállamok, amelyek a korlátozásokat a továbbiakban is alkalmazni kívánják, kötelesek értesíteni erről a Bizottságot az első szakasz vége, azaz 2008. december 31-e előtt.

1.5. EU-8 tagállamok

A 15 tagállam közül 11 nyitotta meg munkaerőpiacát az EU-8 tagállamokból származó munkavállalók előtt; a fennmaradó négy tagállam közül Ausztria 65 foglalkozás esetében egyszerűsített eljárást alkalmaz, további három foglalkozás esetében pedig mentesítést a munkavállalási engedély, valamint a munkaerő-piaci vizsgálat alól. A fennmaradó tagállamok közül Belgium gyorsított eljárást vezetett be azokra a foglalkozásokra, amelyekből munkaerő-piaci hiány van, Dánia nem kér munkavállalási engedélyt olyan munkavállalás esetén, amely kollektív megállapodáson alapszik, és Németország mentesít bizonyos tapasztalattal rendelkező mérnököket a munkaerő-piaci vizsgálat alól. Magyarország kölcsönösségen alapuló intézkedéseket alkalmaz, azáltal, hogy korlátozza minden olyan EU-15 tagállamból származó munkavállaló munkaerőpiachoz történő hozzáférést, amely tagállamok a magyar munkavállalók hozzáférést korlátozzák, de a szakmunkásokat mentesíti a munkavállalási engedély követelménye alól, néhány képzetlen munkavállalót pedig a munkaerő-piaci vizsgálat alól.

Az EU-8 munkavállalók szabad mozgásának korlátozása 2009. április 30-án ér véget. Azok a tagállamok, amelyek továbbra is alkalmaznak korlátozásokat, 2009. április 30-a után a munkaerőpiac komoly zavarása, vagy ennek veszélye esetén tarthatják fenn őket, úgy, hogy a Bizottságot erről 2009. május 1-je előtt értesítik.

A munkavállalók szabad mozgásának átmeneti korlátozása révén az átmeneti rendelkezések eltérnek az EK jog egyik alapvető szabadságától. Amint azt az Európai Közösségek Bírósága következetesen képviselte, az alapvető szabadságoktól való eltérések szigorúan értelmezendők. Ugyancsak szigorúan értelmezendők azok a körülmények, amelyek esetén a tagállamok a harmadik szakasz során is fenntarthatják munkaerő-piacuk korlátozását.

1. táblázat: A tagállamok politikái az új tagállamokból származó munkavállalókkal szemben:

Tagállam	Az EU-8/EU-15 ből származó munkavállalók	Bulgáriából és Romániából/EU-25 ből származó munkavállalók	
EU-15	Belgium - BE	Korlátozások és egyszerűsítések	Korlátozások és egyszerűsítések
	Dánia (DK)	Korlátozások és egyszerűsítések	Korlátozások és egyszerűsítések
	Németország (DE)	Korlátozások és egyszerűsítések *	Korlátozások és egyszerűsítések *
	Írország (IE)	Szabad hozzáférés (2004. május 1.)	Korlátozások
	Görögország (EL)	Szabad hozzáférés (2006. május 1.)	Korlátozások
	Spanyolország (ES)	Szabad hozzáférés (2006. május 1.)	Korlátozások
	Franciaország (FR)	Szabad hozzáférés (2006. május 1.)	Korlátozások és egyszerűsítések
	Olaszország (IT)	Szabad hozzáférés (2006. július 27.)	Korlátozások és egyszerűsítések
	Luxemburg (LU)	Szabad hozzáférés (2007. november 1.)	Korlátozások és egyszerűsítések
	Hollandia (NL)	Szabad hozzáférés (2007. május 1.)	Korlátozások
	Ausztria (AT)	Korlátozások és egyszerűsítések *	Korlátozások és egyszerűsítések *
	Portugália (PT)	Szabad hozzáférés (2006. május 1.)	Korlátozások
	Finnország (FI)	Szabad hozzáférés (2006. május 1.)	Szabad hozzáférés, utólagos regisztrálás megfigyelés céljából
	Svédország (SE)	Szabad hozzáférés (2004. május 1.)	Szabad hozzáférés
Egyesült Királyság (UK)	Szabad hozzáférés (2004. május 1.) kötelező munkavállalói nyilvántartási rendszer, megfigyelés céljából	Korlátozások	
EU-10	Cseh Köztársaság (CZ)	Nincsenek kölcsönös intézkedések	Szabad hozzáférés
	Észtország (EE)	Nincsenek kölcsönös intézkedések	Szabad hozzáférés
	Ciprus (CY)	-	Szabad hozzáférés, utólagos regisztrálás megfigyelés céljából
	Lettország (LV)	Nincsenek kölcsönös intézkedések	Szabad hozzáférés
	Litvánia (LT)	Nincsenek kölcsönös intézkedések	Szabad hozzáférés
	Magyarország (HU)	Kölcsönös intézkedések (2008. január 1-től egyszerűsítések)	Korlátozások és egyszerűsítések
	Málta (MT)	-	Korlátozások
	Lengyelország (PL)	Nincsenek kölcsönös intézkedések (2007. január 17.)	Szabad hozzáférés
	Szlovénia (SI)	Nincsenek kölcsönös intézkedések (2006. május 25.)	Szabad hozzáférés, utólagos regisztrálás megfigyelés céljából
Szlovákia (SK)	Nincsenek kölcsönös intézkedések	Szabad hozzáférés	
EU-2	Bulgária (BG)	-	Nincsenek kölcsönös intézkedések
	Románia (RO)	-	Nincsenek kölcsönös intézkedések

Forrás: Foglalkoztatási, Szociális és Esélyegyenlőségi Főigazgatóság (DG EMPL) Megjegyzés: * Bizonyos ágazatokban a kiküldött munkavállalókra is vonatkozó korlátozások

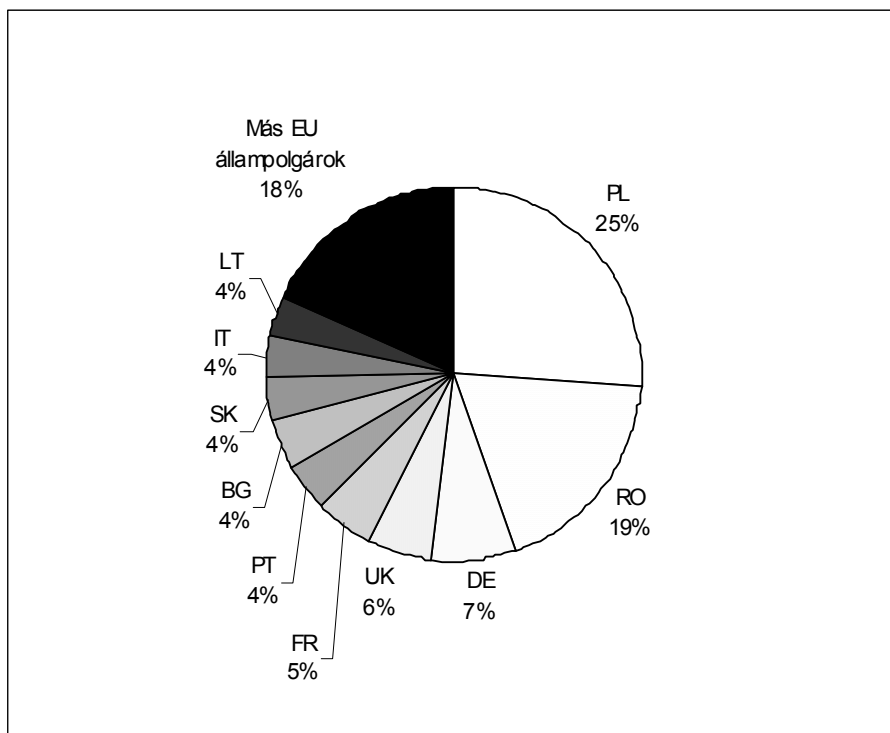
2. AZ EU-N BELÜLI MOBILITÁS KITERJEDÉSE A BŐVÍTÉS UTÁN

2.1. Más EU tagállamokban lakó bolgár és román állampolgárok

A bővülést követő mobilitási áramlás pontos méretét nehéz meghatározni, egyrészt a rendelkezésre álló adatok hiányosságai, másrészt a tagállamok között jórészt megnyitott határok miatt. Mindazonáltal, a rendelkezésre álló népességi statisztikák valamint az európai uniós munkaerő-felmérésből (EU Labour Force Survey) származó adatokból az következik, hogy az EU-25 országokban lakó bolgár és román állampolgárok száma a 2003 végétől 2007 végéig 690.000 - ról 1,8 millióra

emelkedett, amely folyamat jóval a két ország 2007. januári EU-csatlakozását megelőzően indult el (lásd az A1 táblázatot). Ez átlagosan évente nettó 290 000 főnyi növekedést jelent. A románok körülbelül 19 százalékát teszik ki azoknak az EU állampolgároknak, akik az utóbbi négy évben más EU tagállamban telepedtek le, a bolgárok körülbelül 4 százalékát (1. ábra)

1. ábra: Az EU-n belül az utóbbi időben lakóhelyet változtató személyek állampolgársága (15-64 év közötti korosztály), 2007 (az összes, az EU-n belül az utóbbi időben lakóhelyet változtató személy számának százalékában)



Forrás: Eurostat, európai uniós munkaerő felmérés (EU Labour Force Survey), éves adatok, 2007.

Megjegyzés: Az EU-n belül az utóbbi időben lakóhelyet változtató személyek azok, akik más tagállamban négy évet, vagy ennél kevesebbet éltek.

Fő célországuk Spanyolország volt, mind Romániából, mind Bulgáriából ide áramlott az EU-n belül az utóbbi időben lakóhelyet változtató személyek több mint 50 százaléka. A második legfontosabb célország az utóbbi időben lakóhelyet változtató román állampolgárok számára Olaszország volt (körülbelül 25 %), míg a többi tagállam felé irányuló áramlat sokkal kisebb volt, és sehol nem lépte át teljes kiáramlás két százalékát. A Bulgáriából származó és az utóbbi időben lakóhelyet változtató állampolgárok számára a második legnagyobb fogadó ország az EU-ban Németország (15 %) volt, míg a többiek legnagyobb részét nagyjából egyenlő arányban Görögország, Olaszország, Franciaország, az Egyesült Királyság és Ciprus fogadta (2. táblázat).

2. táblázat: Az EU-n belül az utóbbi időben lakóhelyet változtató személyek fő célországai (15-64 év közötti életkor), 2007

4 évet vagy ennél kevesebb időt más EU tagállamban élő EU állampolgárok állampolgársága a fő EU célországok szerint (valamennyi keresőképes állampolgár százalékos arányában, akik négy évet vagy ennél kevesebb időt más tagállamban éltek)					
PL	59%	UK	17%	IE	11%	DE
RO	57%	ES	26%	IT	2%	UK
DE	33%	FR	22%	AT	18%	UK
UK	39%	FR	20%	ES	18%	IE
FR	35%	UK	16%	DE	16%	BE
PT	31%	ES	28%	FR	28%	UK
BG	56%	ES	15%	DE	7%	EL
SK	55%	UK	21%	CZ	11%	IE
IT	26%	ES	23%	UK	21%	FR
LT	52%	UK	33%	IE	10%	DE
más EU állampolgárok	38%	UK	17%	DE	9%	FR
Minden, az utóbbi időben az EU-n belül lakóhelyet változtató EU állampolgár	32%	UK	18%	ES	10%	IE

Forrás: Eurostat, európai uniós munkaerő felmérés (EU Labour Force Survey), éves adatok, 2007.

A bulgáriai és romániai állampolgárok száma abszolút értékben jelentős, a célországok össznépeségével összevetve viszont alacsony. 2003 és 2007 között a bolgárok és románok aránya az EU-15 országokban 0,2 százalékról 0,5 százalékra nőtt, jelentős különbséggel az egyes tagállamok között (A1 táblázat és A1 ábra). 2007-ben Spanyolország és Olaszország regisztrálta a román és bolgár állampolgárok legnagyobb arányát az összlakossághoz viszonyítva, 1,9 %-ot, illetve 1,1 %-ot (A2 ábra).

Az összes tagállam közül szintén Spanyolországban és Olaszországban a legnagyobb az utóbbi időben érkezett bolgár és román munkavállalók aránya. Mindazonáltal az utóbbi időben az EU-n kívülről érkezett munkavállalók munkaerőpiaci aránya sokkal nagyobb volt. A3 táblázat:

2.2. Más EU tagállamokban lakó EU-10 országok állampolgárai⁹

A 2004-es bővítés óta, az EU-15 országokban lakó EU-10 országok állampolgárainak száma nagyjából 1,1 millióval nőtt. Ez a szám 2003-ban összesen 900 000 volt, mostanra körülbelül 2 millióra emelkedett (a más EU-2/10 tagállamban lakó EU-2/10 országok állampolgárainak száma általában elhanyagolható) (A2 táblázat).

A nem uniós állampolgárok és az EU-15 országokban lakó más EU-15 országok állampolgárainak a lakosságon belüli aránya jóval az EU-10 és az EU-2 országok állampolgárainak aránya fölött marad, még 4 évvel a 2004-es bővítés után is.

A nem uniós országokból az utóbbi időben érkezettek száma szinte valamennyi tagállamban meghaladja az EU tagállamaiból érkezettek számát. Az egyedüli kivételek Írország és Luxemburg. A legtöbb tagállamban ráadásul a más EU-15 tagállamok állampolgárainak beáramlása nagyobb volt, mint az EU-10 és EU-2 országokból frissen érkezettek száma.

⁹ A legtöbb adat Máltát és Ciprust is magában foglalja, az EU-8 tagállamokkal együtt (mint EU-10), a bővítés utáni fejlemények teljes lefedése érdekében. Az alacsony értékek miatt, ez a tény a végeredményre marginális hatással van.

Írország, lakosságának számához viszonyítva az EU-10 állampolgárok kiemelkedően legnagyobb befogadó országa, munkaképes korú lakosságának körülbelül 5 százaléka az EU-10 országokból származik, amelyet az Egyesült Királyság (1,2 %) követ. Ausztria és Luxemburg szintén jelentős hányadát fogadta az utóbbi időben az EU-10 országokból érkezett személyeknek, de jóval kevesebbet, mint az Egyesült Királyság vagy Írország. Az EU-10 országokból az utóbbi időben érkezetteknek a lakosságon belüli aránya minden más tagállamban nagyon kicsi, még Svédországban is, amely soha nem korlátozta a munkavállalók szabad mozgását, és azokban a tagállamokban is, amelyek 2006-ban nyitották meg munkaerőpiacukat.

2.3. Mobilitási áramlás a küldő országok szemszögéből

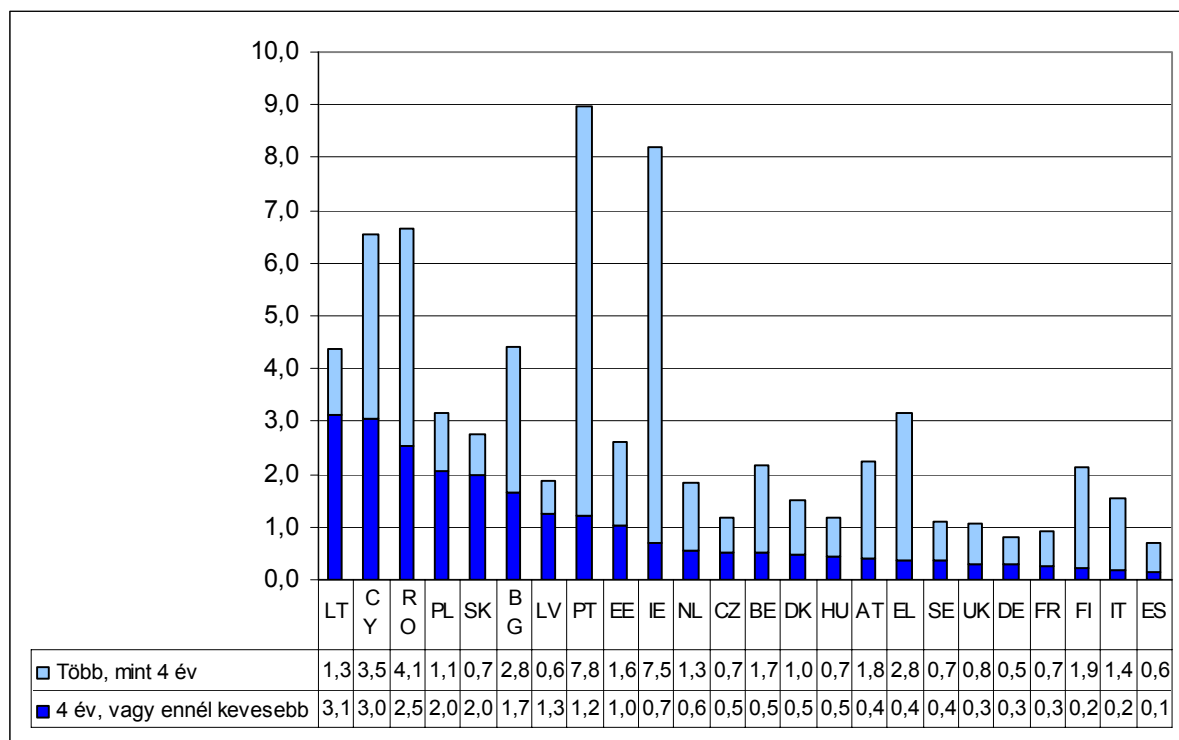
A küldő országok nagyon változatos képet mutatnak, az EU-2 és EU-10 tagállamok között egyaránt megtalálhatóak ugyanis „magas mobilitású” és „alacsony mobilitású” országok.

A román állampolgárok kiáramlása más tagállamok irányába az utóbbi négy évben a román keresőképes lakosság 2,5 százalékát tette ki (2. ábra). Bulgáriában az ennek megfelelő mobilitási ráta 1,7 százalék. Jelenleg a legmagasabb mobilitási ráta valamennyi tagállam közül Litvániában figyelhető meg, az utóbbi négy évben a litvánok 3,1 százaléka költözött más EU tagállamba, ezt követi Ciprus (3 %), Lengyelország (2 %) és Szlovákia (2 %). Az EU-n belüli mobilitási ráta Lettország és Észtország esetében szintén jelentős, de sokkal kisebb. Érdekes módon Portugáliának szintén jelentős, jelenleg 1,2 százalék az EU-n belüli mobilitási rátája, valamivel kisebb értékek jellemzőek Írországra és Hollandiára.

Másrészt viszont a Cseh Köztársaságra és Magyarországra viszonylag alacsony EU-n belüli mobilitási ráta a jellemző, amely a legtöbb EU-15 tagállam mobilitási rátájánál alacsonyabb, vagy azzal megegyező. Szlovénia, Málta és Luxemburg esetében ezek a számok túl alacsonyak ahhoz, hogy statisztikailag értékelhetőek legyenek.

Hosszabb időszakot vizsgálva, és figyelembe véve azokat a bevándorlókat is, akik több mint 4 éve hagyták el otthonukat, a más EU tagállamban lakó állampolgárok aránya Portugáliában és Írországban a legmagasabb (9 %, illetve 8,2 %).

2. ábra: Mobilitási ráták a küldő ország alapján – uniós állampolgárok, akik más EU tagállamban laknak, az ott eltöltött évek alapján (15-64 éves korosztály), 2007 (a származási ország keresőképes lakosságának százalékában)



Forrás: Eurostat, EU LFS; éves adatok.

Megjegyzés: Az adatok nem tartalmazzák azokat az állampolgárokat, akik más tagállamban születtek, és ezt követően is ott laknak. A Luxemburgia, Máltára és Szlovéniára vonatkozó értékek túl alacsonyak ahhoz, hogy értékelhetőek legyenek.

2.4. Átmeneti mobilitási áramlások és kiküldetések

A bővítés utáni mobilitás (és a jelenlegi EU-n belüli mobilitás) egyik jellemzője az, hogy ez nagyrészt ideiglenesnek tűnik. Néhány tagállamból származó bizonyíték azt mutatja, hogy számos munkavállaló csak néhány hónapra vagy néhány évre megy más tagállamba, de nem kíván örökre ott maradni. Az Egyesült Királyságból származó adatok szerint például az EU-8 országok állampolgárainak körülbelül fele, akik 2004-et követően dolgozni jöttek az Egyesült Királyságba, feltehetően mostanra elhagyta az országot, és ugyanez a kép kezd kirajzolódni Írország esetében is¹⁰.

A munkavállalók ideiglenes kiküldetése szintén fontos részét képezi az európai mobilitási egyenletnek, amelyben nagy számú kiküldött munkavállaló szerepel nem csak az új, de az EU-15 és EU-25 tagállamokból is (A3/4 ábrák).

2.5. Irányzatok a mobilitási áramlatokban

Egy újabb munkavállalói mobilitási hullám az új tagállamok irányából valószínűtlennek látszik. Az EU-10 országokból az Egyesült Királyságba és Írországba irányuló mobilitási áramlások láthatóan 2006-ban érték el csúcspontjukat, majd 2007-ben és 2008 első negyedévében jelentősen visszaestek (A5/6 ábra). Vannak továbbá olyan mutatók, amelyek az Egyesült Királyságban élők

¹⁰ Lásd a 3. lábjegyzetet, és a Pollard et al. (2008)

megnövekedett visszavándorlását mutatják¹¹. Az a tény, hogy 2006-ban a legtöbb EU-15 ország megnyitotta munkaerőpiacát az EU-8 munkavállalók számára, a mobilitási áramlat enyhe elterelődését okozhatta más tagállamok irányába, de a legújabb népeségi adatok (A1 és A2 táblázat) azt mutatják, hogy ez nem indított be jelentős munkaerő-beáramlást ezekből a tagállamokból.

Még Bulgária és Románia esetében is, sokan költöztek át az utóbbi években és dolgoztak az EU-ban, ami azt jelenti, hogy azok közül, akik el akartak költözni, sokan már elköltöztek, és a további kivándorlási potenciál alacsony. A főbb EU küldő országok mindegyikében a jövedelmek gyors növekedése, és a munkanélküliség csökkenése volt tapasztalható az utóbbi években (A7/8 ábra). Bizonyítékok utalnak arra, hogy ez már most visszafogja a migrációt és valószínűleg hozzájárul az EU-2/10 országokból származó munkaerő-kínálat további csökkenéséhez.¹² Továbbá, a fiatal generáció számottevő zsugorodása folyamatosan csökkenti az EU-2/10 országokból származó potenciális munkavállalók csoportját, és várhatóan fékezőleg hat az EU-n belüli földrajzi munkavállalói mobilitásra.

Figyelembe véve a folyamatban levő gazdasági eseményeket valószínű, hogy a munkaerő-igény lehetséges visszaesése csökkenti majd az EU-n belüli munkaerő-áramlást. Például, a jelenlegi gazdasági lassulás Írországban és az Egyesült Királyságban máris az új felvételek jelentős visszaesését, ezzel párhuzamosan a visszaáramló migráció erősödését okozta. Ez annak a jele, hogy a szabad munkavállalói mobilitásnak sokkal nagyobb rugalmasságra van szüksége mindkét irányba: a munkavállalók akkor jönnek, amikor szükség van munkaerőre, és sokan újból elmennek, amikor a körülmények kedvezőtlenebbé válnak.

Az olyan példák mint a svéd, a görög, a portugál (szabad korai munkaerő-piaci hozzáférés, de alacsony munkaerő-beáramlás), a német és az osztrák (korlátozott hozzáférés, de viszonylag magas beáramlás) azt sugallják, hogy a korlátozások a munkaerő-piacon csak kevésbé befolyásolják az EU-n belüli mobilitás megoszlását. A mobilitási áramlatokat végezetül más tényezők is befolyásolják, olyanok mint az általános munkaerőigény, hálózati hatások a meglévő idegen lakosságon vagy nyelven keresztül. Bárhogyan is, a munkaerőpiac hozzáféréseinek korlátozásai legfeljebb késleltethetik a munkaerő-piaci kiigazításokat. Ezek a korlátozások a be nem jelentett munkaviszony előfordulásához is vezethetnek, ami nem kívánatos társadalmi következményekhez vezet úgy a be nem jelentett munkavállaló, mint a szabályos munkaerőpiac számára, ha nem kíséri megfelelő jogérvényesítés¹³.

2004 óta a tapasztalat azt mutatja, hogy a munkaerőpiac korlátozásainak feloldása csökkenti annak a valószínűségét, hogy az új tagállamokból származó munkavállalók be nem jelentett munkát végezzenek. Kimutatták például, hogy a 2004-es munkavállalói nyilvántartási rendszerbe jelentkezett EU-8 országokból származó munkavállalók 40 százaléka már az országban volt, amikor az Egyesült Királyság megnyitotta munkaerőpiacát¹⁴. Hollandiából származó jelentések azt mutatják, hogy az engedély nélkül, illegálisan munkát vállaló EU-8 országokból származó

¹¹ Lásd Pollard et al. (2008)

¹² Ugyanott.

¹³ Lásd „Határozottabb fellépés a be nem jelentett munkavégzés ellen” – COM(2007) 628 of 24.10.2007.

¹⁴ Egyesült Királyság Belügyminisztériuma (2004).

állampolgárok száma csökkent, miután Hollandia 2007-ben úgy döntött, hogy megnyitja munkaerőpiacát¹⁵.

3. AZ EU-N BELÜL LAKÓHELYET VÁLTOZTATÓ SZEMÉLYEK FŐ TULAJDONSÁGAI

3.1. Munkaerő-piaci helyzet

A Bulgáriából, Romániából és az EU-10 országokból az utóbbi időben érkező személyek túlnyomó többsége munkavállalás céljából jött. 2007-ből származó adatok¹⁶ azt mutatják, hogy a Bulgáriából és Romániából az utóbbi időben érkezett személyek foglalkoztatottsági rátája szinte megegyezik az EU-15 országokra jellemző átlagos foglalkoztatottsági rátával, és jelentősen magasabb a Romániára és Bulgáriára jellemző foglalkoztatottsági rátánál (A9 ábra). Az EU-10 országokból származó, az utóbbi időben az EU-n belül lakóhelyet változtató személyek átlagos foglalkoztatottsági rátája még magasabb.

A Bulgáriából és Romániából az EU-15 országokba az utóbbi időben érkezett munkavállalókra jellemző átlagos munkanélküliség magasabb, mint az EU-15 országokra jellemző átlag, de alacsonyabb, mint a nem uniós országokból az utóbbi időben érkezett munkavállalóké. Az utóbbi időben az EU-10 országokból érkezett lakóhelyet változtató személyekre jellemző általános munkanélküliség alig magasabb, az EU-15 országokra jellemző átlagnál.

Az EU-10/2 országokból származó állampolgárok nagy része, akik az utóbbi időben munkavállalás céljából változtattak lakóhelyet alkalmazott munkavállaló, kevesebb mint tíz százalékuk önálló vállalkozó.

3.2. Nem és életkor

A mobil európai uniós munkavállalók jelentősen fiatalabbak mint a küldő országok és a fogadó országokra jellemző munkaerő általában. Az EU-10 országokból az utóbbi időben érkezett munkavállalók közel 80 százaléka és az EU-2 országokból érkezettek közel 70 százaléka még nem töltötte be a 35. életévét.

Általánosságban a nők túlsúlyban vannak az EU-2 országokból származó, az utóbbi időben lakóhelyet változtató személyek között, míg az utóbbi időben az EU-10 országokból származó lakóhelyet változtató személyek nemek szerinti megoszlása nagyjából megegyezik a küldő, illetve a fogadó országokra jellemző munkaerő megoszlásával.

3.3. Foglalkozások, szakismeret, ágazatok

A Bulgáriából és Romániából az utóbbi időben érkezettek főként a mezőgazdaságban, építőiparban, szállodákban, éttermekben és háztartásokban dolgoznak. Az EU-10 országokból az utóbbi időben érkezett személyek elsősorban feldolgozóiparban, építőiparban, szállodákban, éttermekben, üzleti szolgáltató ágazatokban és magánháztartásoknál helyezkedtek el (3. táblázat).

3. táblázat: Az EU-15 országok teljes munkaerejére jellemző munkavállalás gazdasági tevékenységek szerint, összehasonlítva az EU 10/2 országokból

¹⁵ Szociális és Foglalkoztatáspolitikai Minisztérium, Hollandia (2007).

¹⁶ A gazdasági körülmények számos tagállamban (például Spanyolország és Írország) romlottak az utóbbi időben, ami esetlegesen negatív hatással van a munkaerőpiac teljesítményére, mind a nemzeti, mint az idegen munkavállalók számára.

származó, az utóbbi időben lakóhelyet változtató személyekkel, 2007 (a csoportok szerinti teljes foglalkoztatottság százalékában).

Gazdasági tevékenység (Nace Rev. 1)	EU-15 országok teljes munkaereje	Az utóbbi időben lakóhelyet változtató EU- 10 országok állampolgárai	Az utóbbi időben lakóhelyet változtató EU- 2 (BG/RO) országok állampolgárai
A Mezőgazdaság	3,1	2,3	7,1
B Halászat	0,1	:	0,0
C Bányászat és kőfejtés	0,2	:	:
D Feldolgozóipar	17,5	25,3	10,0
E Villamos energia, gáz- és vízellátás	0,7	:	:
F Építőipar	8,3	13,2	28,4
G Nagy- és kiskereskedelem	14,3	12,1	6,3
H Szálloda- és vendéglátóipar	4,6	13,3	13,2
I Közlekedés raktározás és távközlés	6,1	7,7	(2,0)
J Pénzügyi közvetítés	3,3	:	:
K Ingatlan, bérbeadási és üzleti tevékenységek	10,6	9,4	6,4
L Közigazgatás	7,4	:	:
M Oktatás	7,1	2,0	:
N Egészségügyi és szociális munka	10,7	6,3	3,1
O Egyéb közösségi, társadalmi és személyi szolgáltatások	4,9	4,0	(2,1)
P Magánháztartások	1,3	2,1	19,4
Q Területen kívüli szervezetek	0,1	:	:

Forrás: EU LFS, éves adat.

Megjegyzés: Az utóbbi időben lakóhelyet változtató személyek olyan EU-10/2 országokból származó állampolgárok, akik 4 évet vagy ennél kevesebbet éltek egy EU-15 tagállamban - „:” - Nem értékelhető, túl alacsony értékek. A zárójelben szereplő értékek kevéssé jelentősek. Néhány tevékenység (pl. mezőgazdaság, építőipar, éttermek és szállodák) esetén az LFS alulbecsülheti az alkalmazott személyek számát, a szezonális munkavállalók számának alulbecsülése miatt.

A legtöbb, EU-10 országokból az utóbbi időben érkezett munkavállaló középfokú szakképzettséget igénylő munkakörben dolgozik, és mindenekelőtt, alacsony szakképzettséget igénylő munkakörökben, és csak kevés munkavállaló dolgozik magas szakképzettséget igénylő foglalkozásokban. Az utóbbi időben az EU-2 országokból érkező munkavállalók aránya a felsőfokú szakképzettséget igénylő foglalkozásokban még kisebb, míg viszonylag nagy számban dolgoznak mesteremberként, vagy alacsony szakképzettséget igénylő állásokban.

4. táblázat: A teljes hazai foglalkoztatás foglalkozások szerinti megoszlása, összehasonlítva az utóbbi időben lakóhelyet változtató EU-10/2 országok alkalmazásában álló munkavállalóival, 2007 (az alkalmazásban állók százalékában, csoportonként)

	Foglalkozások (ISCO-88)	EU-15 országok teljes munkaereje	Az utóbbi időben lakóhelyet változtató EU- 10 országok állampolgárai	Az utóbbi időben lakóhelyet változtató EU- 2 (BG/RO) országok állampolgárai
<i>Magasan képzett</i>	1 Törvényhozók, igazgatási és gazdasági vezetők	8,8	2,6	:
	2 Vezetők, értelmiségiek	13,9	4,3	3,1
	3 Beosztott értelmiségiek és technikusok	17,4	5,2	(2,4)
<i>Közepesen képzett</i>	4 Irodai dolgozók	11,9	4,4	(2,0)
	5 Szolgáltatási és kereskedelmi foglalkozások	13,9	17,6	16,0
	6 Szakképzett mezőgazdasági foglalkozások	2,5	:	2,9
	7 Ipari foglalkozások	13,6	16,0	28,3
<i>Alacsonyan képzett</i>	8 Gépkézelők	8,1	18,0	4,4
	9 Elemi foglalkozások	9,9	31,0	39,1

Forrás: EU LFS, éves adat.

Megjegyzés: Az utóbbi időben lakóhelyet változtató személyek olyan EU-10/2 országokból származó állampolgárok, akik 4 évet vagy ennél kevesebbet éltek egy EU-15 tagállamban - „:” - Nem értékelhető, túl alacsony értékek. A zárójelben szereplő értékek kevéssé jelentősek. Néhány tevékenység (pl. mezőgazdaság, építőipar, éttermek és szállodák) esetén az LFS alulbecsülheti az alkalmazott személyek számát, a szezonális munkavállalók számának alulbecsülése miatt.

Általánosságban, az EU-10/2 országokból származó munkavállalók pozitívan járultak hozzá az EU-15 országainak munkaerőpiacait jellemző szakértelemkínálathoz. Az utóbbi időben munkahelyet változtató, egyetemet végzett EU-10/2 országokból származó személyek aránya csak kevéssel alacsonyabb, mint az EU-15 országok munkaerőpiacán. Ezen kívül az EU-10/2 országokból az utóbbi időben érkezett, középfokú végzettséggel rendelkező személyek aránya magasabb mint az EU-15 országok munkaerőpiacán, ugyanakkor az alacsonyan képzett, az EU-2 országokból az utóbbi időben érkezett személyek száma nem magasabb, mint az EU-15 országok munkaerőpiacán, és sokkal alacsonyabb az EU-10 országokból származó személyek esetén (A9 táblázat). Mindazonáltal, összehasonlítva a középfokú és felsőfokú szakképzettséggel rendelkező, EU-10/2 országokból származó munkavállalók arányát a középfokú és felsőfokú szakképzettséget igénylő munkakörökben dolgozó munkavállalók arányával megállapítható, hogy nem mindannyian képzettségi szintjüknek megfelelően dolgoznak.

Az utóbbi időben kivándoroltak között a felsőfokú szakképzettséggel rendelkezők aránya általánosságban valamivel magasabb mint a származási országuk teljes munkaerőpiacán. Mindazonáltal, az utóbbi időben lakóhelyet változtató, középfokú szakképzettséggel rendelkezők aránya alacsonyabb mint az általános munkaerő piacon, míg az alacsonyfokú szakképzettséggel rendelkezők aránya viszonylag magasabb. Általánosságban, ezek az adatok nem érzékeltetik azt, hogy az EU-10/2 országokban aránytalanul magas lenne a felsőfokú végzettséggel rendelkezők elvesztése.

4. GAZDASÁG, MUNKAERŐPIAC, ÉS TÁRSADALMI HATÁSOK

4.1. A mobilitás hatása a növekedésre, az egy főre jutó GDP-re, és az inflációra

Az EU-10/2 országok irányából érkező mobilitás jó hatással van az EU gazdasági növekedésére. Egy tanulmány szerint az EU-8 országok irányából 2004-2007 között érkező kiegészítő mobilitás a kibővített EU összesített GDP-jét rövid távon 0,17 százalékkal, hosszú távon 0,28 százalékkal növelte meg (azt követően, hogy a gyártókapacitásokat a megnövekedett munkaerő-ellátáshoz igazították), mialatt az EU-2 országok irányából érkező mobilitás 0,15 százalékkal növelte meg a kibővített EU GDP-jét rövid távon, és 0,27 százalékkal hosszú távon, ugyanabban az időszakban¹⁷. Ugyanez a tanulmány szinte semleges hatást állapít meg a fogadó ország egy főre jutó GDP-re nézve rövid távon, és enyhe pozitív hatást hosszú távon. Más tanulmányok pozitív hatást állapítanak meg a GDP-re, és mérsékelt hatást az egy főre jutó GDP-re nézve.¹⁸

A kutatások azt mutatják továbbá, hogy az új tagállamokból érkező munkavállalói mobilitás segített csökkenteni az inflációs nyomásokat a legtöbb fogadó országban,

¹⁷ Lásd Brücker et al. (2008)

¹⁸ Lásd például Barrel et al. (2007)

ugyanakkor az infláció (átmeneti) növekedését idézte elő a főbb küldő országokban¹⁹.

4.2. A mobilitás hatása a költségvetésre, a jóléti rendszerekre és a közszolgáltatásokra

Jóllehet léteznek eltérések a jóléti állam különböző funkciói és a kormányzás szintjei tekintetében, de a legutóbbi migrációs és a mobilitási áramlások hatása a költségvetésre és a jóléti rendszerekre (beleértve ezek finanszírozását) nemzeti szinten jelentéktelen, vagy pozitív. Az Egyesült Királyságból származó adatok például azt mutatják, hogy csak nagyon kevés EU-8 országból származó állampolgár igényel adó-alapú kedvezményeket, vagy lakhatási támogatást²⁰. A migrációs és mobilitási áramlások néhány esetben nyomást gyakoroltak a nevelési, a lakhatási és az egészségügyi szolgáltatások ellátására helyi szinten²¹.

4.3. A mobilitás hatása a bérekre és a munkavállalásra

Gyakorlatilag minden rendelkezésre álló kutatás kis hatást tulajdonít a bővítés utáni munkavállalói mobilitásnak a helyi munkavállalók bérére és foglalkoztatására nézve, és semmilyen jel nem utal komoly munkaerő-piaci kiegyensúlyozatlanságra az EU-n belüli mobilitás miatt, még azokban a tagállamokban sem, ahova a legnagyobb a beáramlás.

Egy tanulmány szerint például a bérek az EU-15 országokban rövid távon átlagosan csak 0,08 százalékkal alacsonyabbak mint az EU-8 országaiból érkező mobilitás nélkül lennének, és semmilyen hatás nem mutatható ki hosszú távon. Az EU-8 országból származó munkavállalók beáramlásának a munkanélküliségre gyakorolt rövid távú hatása szintén korlátozott, az átlagos EU-15 országokra jellemző munkanélküliségi ráta csupán 0,04 százalékpontnyi becsült növekedésével rövid távon és semleges hatással hosszú távon, és ehhez hasonlóan mérsékelt az EU-2 mobilitás hatása is²². Még ha a munkavállalók képesítései közötti eltéréseket is figyelembe vesszük, a hatások mérsékeltnek tűnnek a különböző célcsoportok között. A bérekre és a munkavállalásra gyakorolt mérsékelt hatást számos friss tanulmány igazolja²³.

Ki kell emelni, hogy ezek a mobilitás elszigetelt hatásai, figyelmen kívül hagyva más, a béreket és a munkavállalást befolyásoló tényezőket. A főbb európai célországokból származó adatok azt mutatják, hogy a névleges bruttó bérek és fizetések általában tovább növekedtek, és a munkanélküliség nagyrészt csökkent, még a munkaerőpiac alacsonyán képzett részében, és azokban az ágazatokban is, ahol viszonylag nagy a munkavállalók beáramlása más tagállamokból (A10/11/12 ábrák és 3. lábjegyzet).

4.4. Átutalások

A külföldön élő munkavállalók pénzátutalásai a származási ország jelentős bevételi forrását képezhetik és segítenek a gazdasági fellendülésben, azáltal, hogy támogatják az összerkesztet és az oktatási beruházásokat vagy a tőkeigényes vállalkozások

¹⁹ Lásd Barrel et al. (2007) és Blanchflower et al. (2007).

²⁰ Egyesült Királyság Belügyminisztériuma (2008).

²¹ Rövid áttekintésért lásd a 3. lábjegyzetet.

²² Lásd a 17. lábjegyzetet.

²³ Lásd pl. Longhi et al. (2004 and 2008), Lemos and Portes (2008), Blanchflower et al. (2008), Doyle et al. (2006), Pajares (2007), Baas et al. (2007), BMWI (2007), Prettnner és Stiglbauer (2007).

beindítását. Az adatok azt mutatják hogy az átutalások jelentősen hozzájárulnak a GDP-hez sok EU tagállamban, különösen Lengyelországban, a balti államokban, és mindenekelőtt Romániában és Bulgáriában (A13 ábra).

4.5. Agyelszívás és munkaerőhiány a küldő országokban

Számos országban a főként fiatal munkavállalók kivándorlása aggodalomra ad okot az agyelszívást és munkaerőhiányt illetően. Számos jelentés rámutat, hogy a kivándorlás hozzájárult a munkaerőhiányhoz néhány országban, például a balti államokban vagy Lengyelországban.

Mindazonáltal számos országban a munkaerőhiányt a kivándorlásokon felüli tényezők is fokozták, például a gyors gazdasági növekedés, viszonylag alacsony munkaerőpiaci részvétel, különösen a fiatal és idős személyek részéről, valamint az alacsony belső mobilitás. A munkaerőhiány főként a gazdaság egyes ágazataiban (például építőipar, szállodák és éttermek) és bizonyos foglalkozások esetében (például az egészségügyben) jelentkezik. Továbbá, a szakértelem-kínálatban érzékelhető különbségek a bevándorlók és a küldő országok munkaerőpiaca között viszonylag mérsékeltek, ami arra utal, hogy az agyelszívás általánosságban nem számottevő mértékű. Ugyancsak bizonyított tény, hogy a felsőoktatásba beiratkozott személyek aránya az EU-10/2 országokban az utóbbi években jelentősen megnövekedett, amely pótolni tudja a kiáramlott szakképzett munkaerőt.²⁴

4.6. Társadalmi hatások

Vannak bizonyított különbségek az újonnan érkezők és a fogadó ország állampolgárainak lakhatási körülményei között (beleértve a magasabb szegénységi kockázatot, a gyermekek számára elérhető rosszabb oktatási feltételek, a lakhatáshoz és az egészségügyi szolgáltatásokhoz való hozzáféréssel kapcsolatos nehézségek) de nem áll rendelkezésre átfogó értékelés a 2007. január 1-je után más EU országokba költözött, különösen a Bulgáriából és Romániából származó munkavállalók jövedelmére és életkörülményeire vonatkozóan. A küldő országokban készültek jelentések annak a körülménynek a családi kohézióra és gyerekekre gyakorolt negatív hatásairól, hogy a szülőpár egy vagy mindkét tagja külföldön dolgozik²⁵.

5. KÖVETKEZTETÉSEK ÉS AJÁNLÁSOK

A Bulgáriából, Romániából és az EU-10 tagállamokból származó munkavállalók segítettek kielégíteni a magasabb munkaerő-keresletet a fogadó országokban és ezáltal jelentősen hozzájárultak a gazdasági növekedéshez. A bizonyítékok alátámasztják, hogy a bővítés utáni EU-n belüli mobilitás nem vezetett – és feltehetően nem is vezet majd – komoly munkaerőpiaci zavarokhoz.

Vannak továbbá arra utaló jelek, hogy a mobilitási áramlások az EU-2 és az EU-8 országok irányából már csúcsosodtak, és hogy az utóbbi időben az EU-n belüli mobilitás nagy része átmeneti jellegű volt. A gyorsan emelkedő jövedelmi szintek és a küldő országokban jelentkező munkaerőigény, összevetve a jövőben feltehetőleg kivándoroló fiatalok csökkenő számával, várhatóan az EU-n belülről érkező munkaerő-ellátás további csökkenéséhez vezet.

²⁴ Lásd a 3. lábjegyzetet, és a Brücker et al. (2008)

²⁵ Rövid áttekintésért lásd a 3. lábjegyzetet.

A mobilitási áramlatok méretét és irányát inkább meghatározzák az általános munkaerő-kereslet és -kínálat, valamint más tényezők, mint a munkaerő-piaci hozzáférés korlátozásai. A korlátozások ezen felül késleltethetik a munkaerőpiac kiigazodását, és valószínűsíthetik a be nem jelentett munka előfordulását. Az alternatív megoldások felkutatása elősegítheti az arra vonatkozó aggályok eredményesebb kezelését, miszerint a munkaerőpiac megnyitása veszteseket hoz létre a helyi lakosság körében, például a munkaerő-piaci politikák olyan módon történő irányításával, hogy a munkanélkülieket (különösen az alacsonyán képzett munkásokat) újra munkába állítsák.

Ez nem jelenti azt, hogy a mobilitás nem okozott gazdasági és társadalmi kiadásokat. Mindezek mellett a tapasztalat azt mutatja, hogy az EU-s állampolgárok munkaerőpiachoz való hozzáféréseinek korlátozásán kívül léteznek alternatív megoldások, amelyek jobb és hatékonyabb módozatai a költségek kezelésének. A közszolgáltatásokkal, a lakhatással, a társadalmi kohézióval, a munkaerő kihasználásával vagy be nem jelentett munkával kapcsolatos hatásokkal mindenféleképp foglalkozni kell. A munkavállalók kedvezőtlen körülmények között történő beilleszkedése a fogadó ország közösségébe társadalmi problémákhoz és a mobilitás gazdasági hasznainak elvesztéséhez vezethet. A Bizottság azt javasolja a tagállamoknak, hogy fejlesszék a munkavállalók és családjaik integrációjának és a társadalmi befogadásának politikáit, építve a meglévő uniós kezdeményezésekre és eszközökre, például a kulturális, nyelvi és iskolázási politikák, valamint a diszkrimináció-ellenesség és képességfelismerés területén.

Az agyelszívás és a munkaerőhiány által a küldő országok számára okozott problémákat például az általános munkaerő-piaci részvétel növelésével, a tanulmányok és a szakmai képzések további fejlesztésével, a közszféra dolgozói számára biztosított jó munkakörülményekkel, a kivándoroltak visszatérési kedvének fokozásával, valamint a belső munkavállalói mobilitás és az EU-n kívülről történő bevándorlás elősegítésével lehet megoldani.

A Bizottság megállapítja, hogy a bővülés utáni mobilitás általános hatása pozitív volt, és bízik benne, hogy ez a jelentés és az ezt alátámasztó anyagok megadják a tagállamok számára az ahhoz szükséges információkat, hogy a Bulgáriára és Romániára vonatkozó átmeneti intézkedések második szakaszára vonatkozó álláspontjukat felülvizsgálják.

A munkavállalók szabad mozgása az EK Szerződés szerint az alapvető szabadságok egyike. Pozitív hatással van az európai munkaerőpiacokra és, mint ilyen, kulcsszerepet tölt be az európai foglalkoztatási stratégiában, amelyhez minden tagállam csatlakozott. Ugyanakkor annak erős és pozitív szimbólumát képviseli, amit Európa az uniós állampolgárnak jelent.

Ennek érdekében jelentették ki a tagállamok a csatlakozási szerződések aláírásakor, hogy mielőbb alkalmazni fogják az *acquis*-t ezen a területen. Függetlenül az e szinten születő döntéstől, a tagállamoknak fel kell készülniük munkaerőpiacaik megnyitására, annak érdekében, hogy eleget tegyenek a szerződésekben vállalt kötelezettségeiknek.

A Bizottság meggyőződése az, hogy a munkavállalók teljesen szabad mozgása felé történő elmozdulás egy erős politikai jelzés, különösen a 2004-es bővítés ötödik évfordulója alkalmával. A Bizottság ezért a csatlakozási szerződésben meghatározott, az átmeneti intézkedésekre vonatkozó jogaik sérelme nélkül felhívja a tagállamokat, hogy munkaerőpiacuk helyzetétől függően vizsgálják meg,

szükséges-e a korlátozásokat továbbra is fenntartani. A Bizottság azt ajánlja, hogy a szociális partnerek teljes mértékben vegyenek részt ezen döntések előkészítésében.

A jelenlegi gazdasági fejleményeket, valamint ezek munkaerőpiacra kifejtett lehetséges hatásait mérlegelve a tapasztalat azt mutatja, hogy a határokon átnyúló munkavállalói mobilitás önszabályozóvá válik, és csökkenő tendenciát mutat a gazdasági visszaesés idején. A Bizottság emlékeztet rá, hogy a csatlakozási szerződések tartalmazzanak egy védzáradékot, amely lehetővé teszi a munkavállalók szabad mozgására az EK jogot alkalmazó tagállamok számára, hogy később újra visszatérhessenek a korlátozások alkalmazásához, ha munkaerőpiacaikon zavart tapasztalnak, vagy látnak előre.

A Bizottság kiemeli továbbá azt, hogy a Csatlakozási Szerződés értelmében valamennyi, a nemzeti intézkedéseinek fenntartása révén a munkavállalók szabad mozgását a csatlakozást követő öt éves időszak végén korlátozó tagállamnak jogában áll, a munkaerő-piacra komoly zavara vagy ennek veszélye esetén továbbra is alkalmazni ezeket az intézkedéseket, az ugyanezt az időpontot követő hét éves időszak végéig, a Bizottság értesítését követően. A Bizottság ebben az esetben a szerződések őrének szerepét a tagállamok által szolgáltatott bizonyítékokra alapozva fogja betölteni.

ANNEX 1: Statistical Annex

Table A1: Share of foreign nationals resident in the EU-27 by broad group of citizenship, 2003 – 07 (% of total population)

Host country	Resident foreign nationals from ...																			
	EU-15 Member States					EU-10 Member States					EU-2 Member States (BG/RO)					Non-EU-27 countries				
	2003	2004	2005	2006	2007	2003	2004	2005	2006	2007	2003	2004	2005	2006	2007	2003	2004	2005	2006	2007
	% of total resident population																			
BE 1)	4.8	5.2	5.2	4.9	5.0	0.1	0.1	0.2	0.2	0.2	0.0	0.1	0.1	0.2	0.2	2.1	2.5	2.4	2.4	2.8
DK 2)	1.0	1.1	1.1	1.1	1.2	0.2	0.2	0.2	0.3	0.4	0.0	0.0	0.0	0.0	0.1	3.7	3.6	3.5	3.6	3.7
DE 3)	2.2	2.0	2.0	2.2	2.2	0.6	0.5	0.6	0.7	0.7	0.2	0.1	0.1	0.1	0.1	5.8	6.1	5.4	5.7	5.8
IE 4)	3.5	3.5	3.8	3.9	3.9	1.0	1.3	2.8	4.3	5.8	:	:	:	:	:	3.0	3.2	3.1	3.5	3.7
EL 1)	0.2	0.2	0.3	0.3	0.2	0.2	0.3	0.3	0.3	0.3	0.3	0.4	0.4	0.5	0.5	3.7	4.1	4.2	4.3	4.9
ES 3)	1.3	1.5	1.7	2.2	2.4	0.1	0.1	0.2	0.2	0.3	0.6	0.9	1.1	1.5	1.9	4.6	5.3	6.1	6.4	7.2
FR 1)	1.8	1.8	1.6	1.7	1.8	0.1	0.1	0.1	0.1	0.1	0.0	0.0	0.0	0.0	0.1	2.8	2.9	2.9	2.8	3.1
IT 2)	0.2	0.2	0.2	0.3	0.3	0.1	0.1	0.1	0.2	0.2	0.3	0.5	0.5	0.6	1.1	2.8	3.3	3.6	3.9	4.2
LU 1)	34.0	34.0	36.2	35.6	37.3	:	:	:	0.6	0.8	:	:	:	:	:	3.4	3.8	3.0	3.3	3.4
NL 3)	1.3	1.3	1.3	1.3	1.4	0.1	0.1	0.1	0.2	0.2	0.0	0.0	0.0	0.0	0.0	2.2	2.2	2.2	2.1	2.2
AT 2)	1.6	1.7	1.8	1.9	2.1	0.7	0.8	0.9	1.0	1.1	0.3	0.3	0.4	0.4	0.4	6.5	6.5	6.6	6.5	6.5
PT 1)	0.4	0.4	0.4	0.4	0.4	:	:	:	:	:	0.1	0.1	0.1	0.1	0.3	1.8	2.0	2.3	2.2	2.7
FI 2)	0.4	0.4	0.4	0.4	0.4	0.3	0.3	0.3	0.4	0.5	0.0	0.0	0.0	0.0	0.0	1.3	1.4	1.4	1.5	1.6
SE 3)	2.1	2.1	2.1	2.1	2.1	0.2	0.3	0.3	0.4	0.5	0.0	0.0	0.0	0.0	0.0	2.9	2.9	2.8	2.6	2.6
UK 1)	1.6	1.6	1.7	1.6	1.6	0.2	0.3	0.5	0.8	1.1	0.0	0.0	0.0	0.1	0.1	2.9	3.2	3.3	3.6	3.9
EU-15 6)	1.6	1.6	1.6	1.7	1.7	0.2	0.3	0.3	0.4	0.5	0.2	0.2	0.3	0.3	0.5	3.7	4.0	4.0	4.2	4.5
CZ 3)	0.1	0.1	0.2	0.2	0.2	0.5	0.5	0.7	0.8	0.8	0.1	0.1	0.1	0.1	0.1	1.2	1.8	1.6	1.8	2.0
EE 1)	:	:	:	:	:	:	:	:	:	:	:	:	:	:	:	18.3	18.1	16.2	15.6	16.2
CY 1)	:	5.8	5.6	5.9	5.4	:	0.1	0.2	0.4	0.3	:	0.5	0.7	0.7	1.7	:	4.8	4.7	4.8	5.7
LV 3)	0.1	0.1	0.1	0.1	0.1	0.1	0.1	0.2	0.2	0.4	0.0	0.0	0.0	0.0	:	22.0	21.1	19.7	18.7	16.4
LT 3)	:	0.0	0.0	0.0	0.1	:	0.0	0.0	0.0	0.0	:	0.0	0.0	0.0	0.0	:	0.6	0.7	0.6	0.7
HU 3)	0.1	0.1	0.2	0.3	0.2	0.1	0.0	0.1	0.1	0.1	0.6	0.7	0.7	0.7	0.7	0.6	0.6	0.6	0.7	0.6
MT 5)	1.4	1.3	0.9	0.8	1.0	:	:	:	:	:	:	:	:	:	:	0.8	1.4	1.5	1.3	0.9
PL 1)	:	0.0	0.1	0.0	0.0	:	0.0	0.0	0.0	0.0	:	:	:	:	:	:	0.1	0.1	0.1	0.1
SI 3)	0.1	0.1	0.1	0.1	0.5	0.0	0.0	0.0	0.0	:	0.0	0.0	0.0	0.0	:	2.2	2.1	2.3	2.5	6.3
SK 3)	0.1	0.1	0.1	0.1	0.3	0.2	0.1	0.2	0.2	0.2	0.1	0.0	0.0	0.0	0.0	0.3	0.2	0.2	0.2	0.1
EU-10 6)	0.1	0.1	0.2	0.2	0.2	0.1	0.1	0.1	0.2	0.2	0.1	0.1	0.1	0.1	0.1	1.5	1.6	1.5	1.4	1.5
BG 1)	:	:	:	:	:	:	:	:	:	:	:	:	:	:	:	0.1	0.1	0.1	0.1	0.1
RO 3)	0.0	0.0	0.0	0.0	0.0	0.0	0.0	0.0	0.0	:	0.0	0.0	0.0	0.0	:	0.1	0.1	0.1	0.1	0.1
EU-2 6)	0.0	0.0	0.0	0.0	0.0	0.0	0.0	0.0	0.0	0.0	0.0	0.0	0.0	0.0	0.0	0.1	0.1	0.1	0.1	0.1
EU-27 6)	1.3	1.3	1.3	1.3	1.4	0.2	0.2	0.3	0.4	0.4	0.2	0.2	0.2	0.3	0.4	3.2	3.4	3.4	3.5	3.8

Sources: Eurostat EU LFS, Eurostat population statistics, national data sources, DG Employment estimates. “:” figures too small to be reliable or not available.

Note: Choice of data sources according to data availability for individual countries. — For population statistics end of year data, for LFS 4th quarter data. — Figures not fully comparable between Member States due to the use of different sources. — Data from the LFS should be treated with some caution due to limitations of the survey with regard to foreign populations, in particular concerning coverage of very recent migrants and collective households, relative levels of non-response and small sample sizes. — 1) EU LFS quarterly data, 4th quarter. — 2) National and Eurostat population statistics. — 3) Eurostat population statistics, 2007 DG Employment estimate. — 4) CSO Ireland, Quarterly national household survey, 4th quarter; for 2003 3rd quarter 2004; Nationals from BG and RO included under non-EU-27 nationals until 2006 and under EU-10 nationals in 2007. — 5) EU LFS quarterly data, 4th quarter. EU-10 and EU-2 nationals included under non-EU-27. — 6) EU totals and sub-totals are only of an indicative nature as they are the sum of country values that stem from different sources; EU totals and sub-totals include country data which are not shown individually due to small sample size.

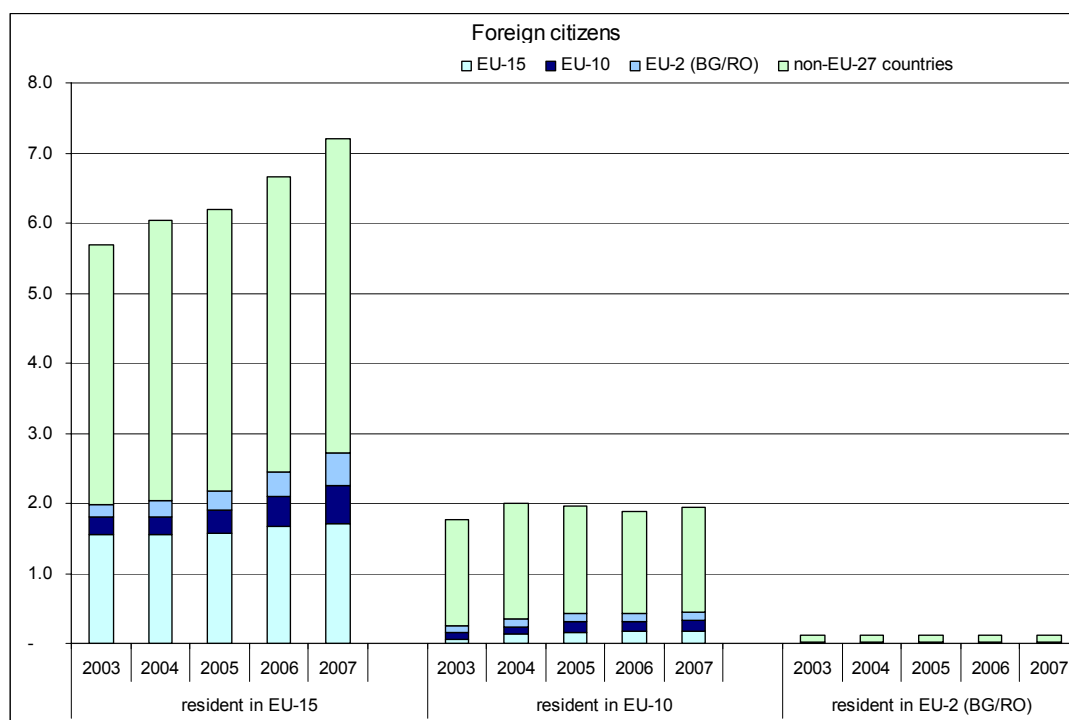
Table A2: Number of foreign nationals resident in the EU-27 by broad group of citizenship, 2003 – 07 (in 1 000)

Host country	Resident foreign nationals from ...																			
	EU-15 Member States					EU-10 Member States					EU-2 Member States (BG/RO)					Non-EU-27 countries				
	2003	2004	2005	2006	2007	2003	2004	2005	2006	2007	2003	2004	2005	2006	2007	2003	2004	2005	2006	2007
	1,000 persons																			
BE 1)	494	539	545	523	533	13	15	17	19	23	4	6	10	16	19	220	260	250	254	303
DK 2)	56	57	59	63	68	10	11	13	16	22	2	2	2	2	3	199	194	192	193	202
DE 3)	1,850	1,660	1,654	1,783	1,773	482	440	483	564	600	133	113	112	120	119	4,802	5,017	4,448	4,725	4,741
IE 4)	111	112	127	132	136	31	44	94	148	203	:	:	:	:	:	98	105	105	121	129
EL 1)	19	24	27	28	26	25	32	29	29	34	32	41	47	48	56	396	436	450	461	522
ES 3)	536	644	765	982	1,068	42	56	71	103	150	252	371	490	664	843	1,925	2,300	2,676	2,856	3,240
FR 1)	1,035	1,074	954	1,050	1,116	40	45	38	39	39	20	14	14	29	36	1,675	1,696	1,729	1,691	1,889
IT 2)	134	138	143	149	158	56	69	81	95	118	189	264	315	362	659	1,611	1,931	2,131	2,332	2,498
LU 1)	154	155	163	163	173	:	:	:	3	4	:	:	:	:	:	15	17	14	15	16
NL 3)	211	210	210	211	229	13	18	23	29	36	4	5	5	5	4	363	363	356	348	365
AT 2)	127	138	150	162	175	60	69	77	84	90	27	28	30	30	37	531	537	542	536	539
PT 1)	38	45	37	40	41	:	:	:	:	:	10	8	13	14	27	185	213	241	236	283
FI 2)	19	19	20	21	22	16	17	18	21	24	1	1	1	1	1	70	71	74	78	84
SE 3)	186	186	186	188	196	21	23	27	34	44	3	3	3	3	2	259	261	256	241	241
UK 1)	935	913	978	940	934	112	168	281	479	662	13	21	28	35	37	1,707	1,857	1,947	2,123	2,271
EU-15 6)	5,906	5,913	6,018	6,435	6,648	923	1,005	1,253	1,664	2,048	691	877	1,070	1,330	1,845	14,055	15,257	15,410	16,209	17,322
CZ 3)	13	15	19	24	17	50	51	68	78	85	6	6	7	7	7	126	182	164	186	208
EE 1)	:	:	:	:	:	:	:	:	:	:	:	:	:	:	:	246	244	217	209	216
CY 1)	:	42	41	44	41	:	1	2	3	2	:	4	5	5	13	:	35	35	35	43
LV 3)	1	2	2	2	2	3	3	4	4	9	0	0	0	0	:	510	487	451	426	372
LT 3)	:	1	1	1	2	:	1	1	1	1	:	0	0	0	0	:	22	22	21	24
HU 3)	12	10	18	25	20	5	4	7	8	5	57	69	67	68	69	56	61	63	66	57
MT 5)	6	5	4	3	4	:	:	:	:	:	:	:	:	:	:	3	5	6	5	4
PL 1)	:	10	17	12	10	:	1	2	3	2	:	:	:	:	:	:	16	20	49	37
SI 3)	1	1	2	2	9	0	0	1	1	:	0	0	0	0	:	43	43	46	51	127
SK 3)	3	3	5	7	18	9	8	9	11	12	3	1	1	1	1	15	10	10	13	5
EU-10 6)	37	90	110	122	123	70	70	95	111	118	66	81	81	82	90	999	1,106	1,036	1,062	1,093
BG 1)	:	:	:	:	:	:	:	:	:	:	:	:	:	:	:	10	9	10	8	9
RO 3)	5	5	5	5	5	0	0	0	0	:	0	0	0	0	:	19	19	20	20	20
EU-2 6)	6	6	6	5	6	0	0	1	1	:	0	0	0	0	:	30	28	30	28	29
EU-27 6)	5,949	6,009	6,135	6,563	6,777	995	1,077	1,351	1,777	2,166	757	959	1,152	1,413	1,935	15,083	16,392	16,475	17,299	18,445

Sources: Eurostat EU LFS, Eurostat population statistics, national data sources, DG Employment estimates. “:” figures too small to be reliable or not available.

Note: Choice of data sources according to data availability for individual countries. — For population statistics end of year data, for LFS 4th quarter data. — Figures not fully comparable between Member States due to the use of different sources. — Data from the LFS should be treated with some caution due to limitations of the survey with regard to foreign populations, in particular concerning coverage of very recent migrants and collective households, relative levels of non-response and small sample sizes. — 1) EU LFS quarterly data, 4th quarter. — 2) National and Eurostat population statistics. — 3) Eurostat population statistics, 2007 DG Employment estimate. — 4) CSO Ireland, Quarterly national household survey, 4th quarter; for 2003 3rd quarter 2004; Nationals from BG and RO included under non-EU-27 nationals until 2006 and under EU-10 nationals in 2007. — 5) EU LFS quarterly data, 4th quarter. EU-10 and EU-2 nationals included under non-EU-27. — 6) EU totals and sub-totals are only of an indicative nature as they are the sum of country values that stem from different sources; EU totals and sub-totals include country data which are not shown individually due to small sample size.

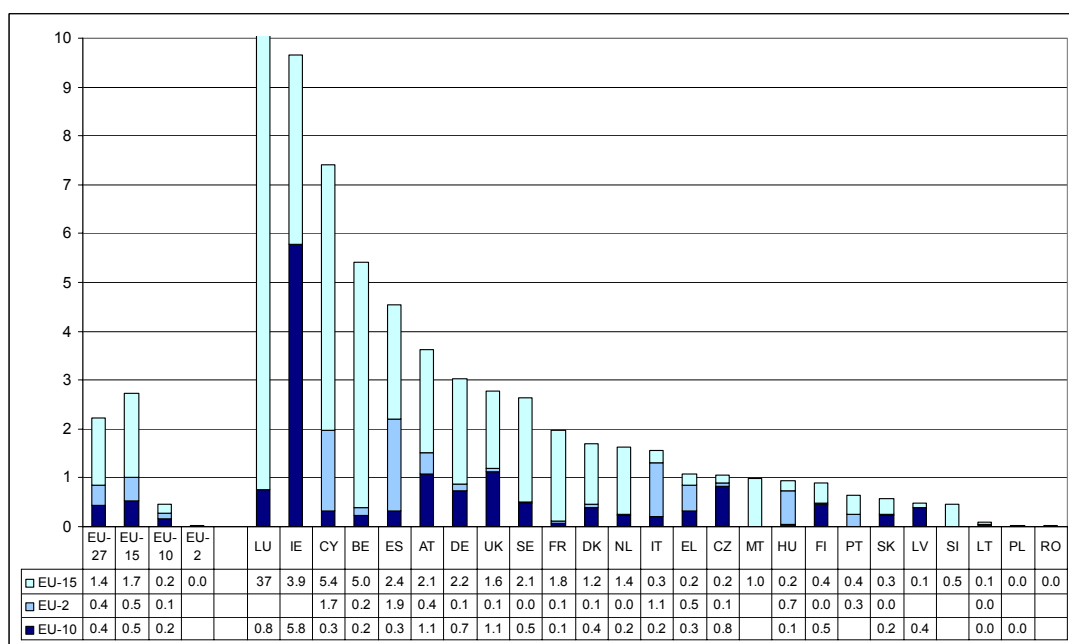
Chart A1: Foreign residents in the EU, 2003 – 07 (in % of total resident population)



Sources: Eurostat EU LFS, Eurostat population statistics, national data sources, DG Employment estimates.

Note: see note to Table A1

Chart A2: Population share of EU citizens resident in another Member State by broad group of citizenship, 2007 (% of resident population)



Sources: Eurostat EU LFS, Eurostat population statistics, national data sources, DG Employment estimates.

Note: Luxembourg off scale. — Empty cells: figures too small to be reliable or not available. — For further notes see Table A1.

Table A3: Share of recently arrived foreign nationals among the total labour force (age group 15-64), 2007

Host country		Active working age foreign nationals resident 4 years and less from ...			
		EU-15 Member States	EU-10 Member States	EU-2 Member States	Non-EU-27 countries
		<i>in % of total active working age population</i>			
EU-15	BE	0.7	0.1	(0.1)	0.7
	DK	0.2	(0.1)	:	0.6
	DE	0.2	0.1	0.0	0.4
	IE	1.8	6.3	(0.2)	1.8
	EL	:	:	0.2	0.7
	ES	0.3	0.0	0.9	2.6
	FR	0.4	(0.0)	(0.0)	0.6
	IT	0.0	0.1	0.3	0.8
	LU	6.6	(0.6)	:	(0.6)
	NL	0.2	(0.0)	:	0.2
	AT	0.8	0.4	0.2	1.3
	PT	:	:	0.1	0.8
	FI	:	:	0.0	(0.2)
	SE	0.3	0.1	:	0.7
UK	0.5	1.4	0.0	1.5	
EU-10	CZ	0.0	0.3	:	0.1
	EE	:	0.0	0.0	:
	CY	1.2	(0.3)	1.1	4.9
	LV	:	:	0.0	:
	LT	:	:	0.0	:
	HU	:	:	0.1	(0.1)
	MT	:	0.0	0.0	:
	PL	:	:	0.0	:
SI	:	:	0.0	(0.1)	
SK	0.0	:	0.0	0.0	
EU-2	BG	0.0	0.0	0.0	:
	RO	:	0.0	0.0	:
EU-27		0.2	0.2	0.2	0.8

Sources: Eurostat EU LFS, annual data 2007.

Note: ":" – figures too small to be reliable. Any possible discrepancies with population data shown in tables A1 and A2 due to differences in data sources (e.g. age coverage, reference date, activity status).

Chart A3: Posted workers by sending country, 2006 (in 1 000)

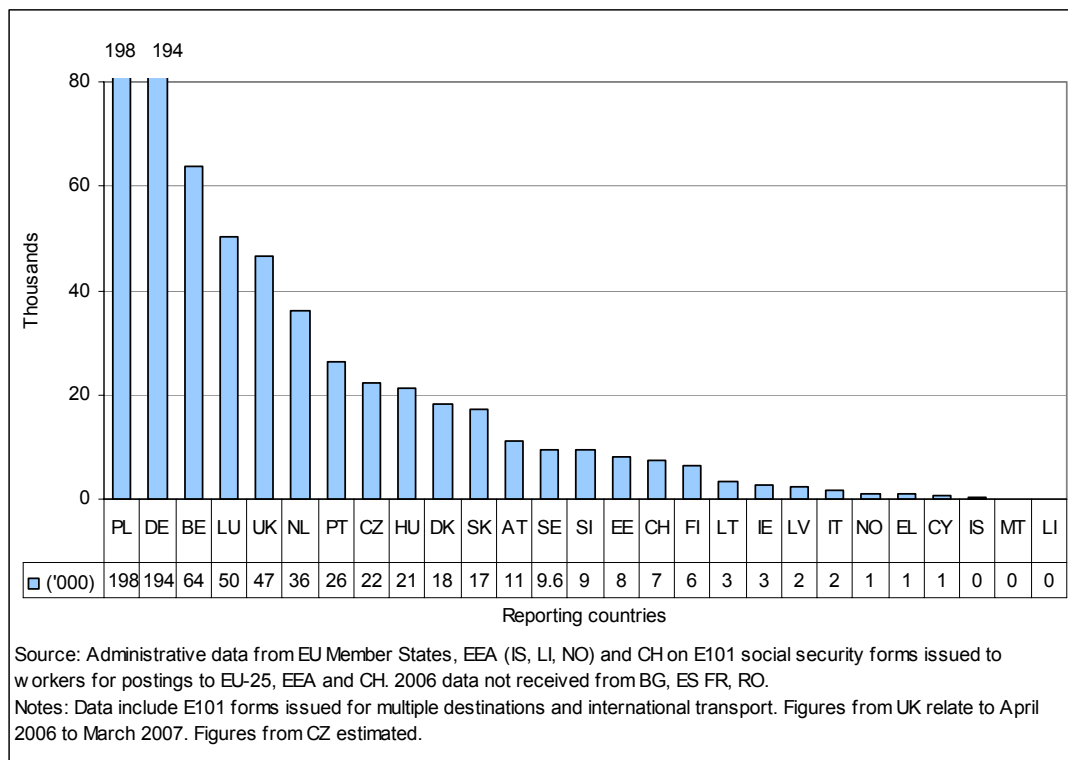


Chart A4: Posted workers from the EU-15 and EU-10 by receiving country, 2006 (in 1 000)

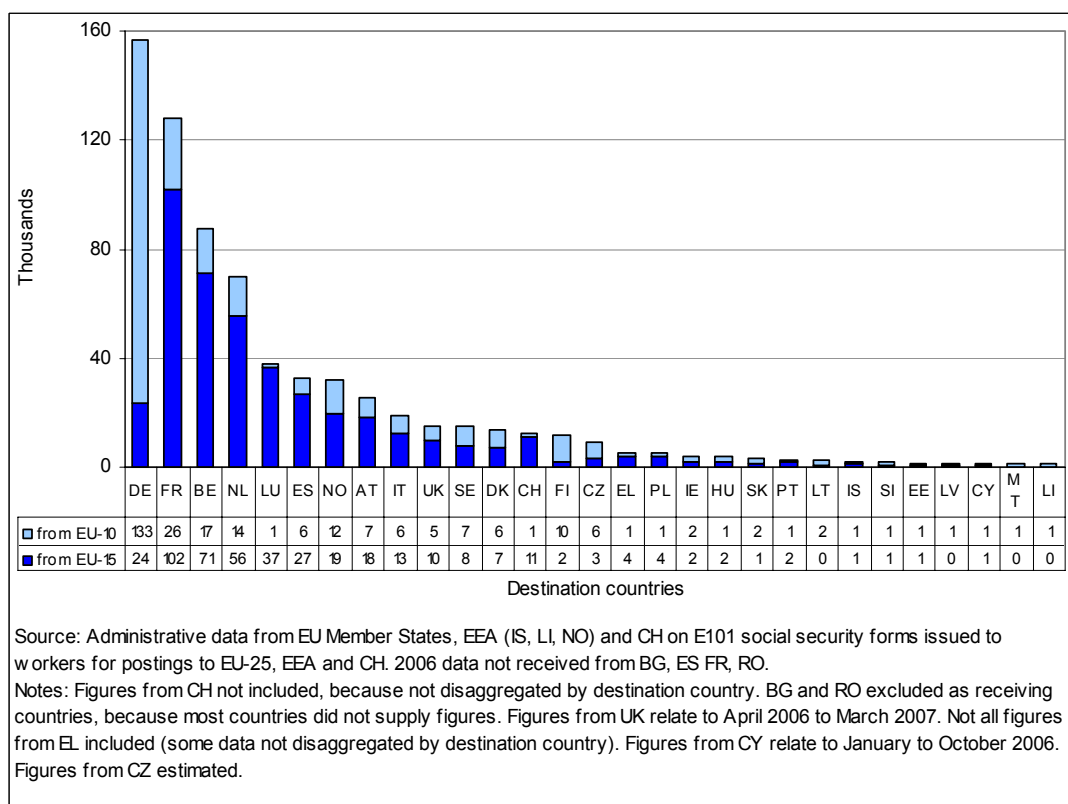
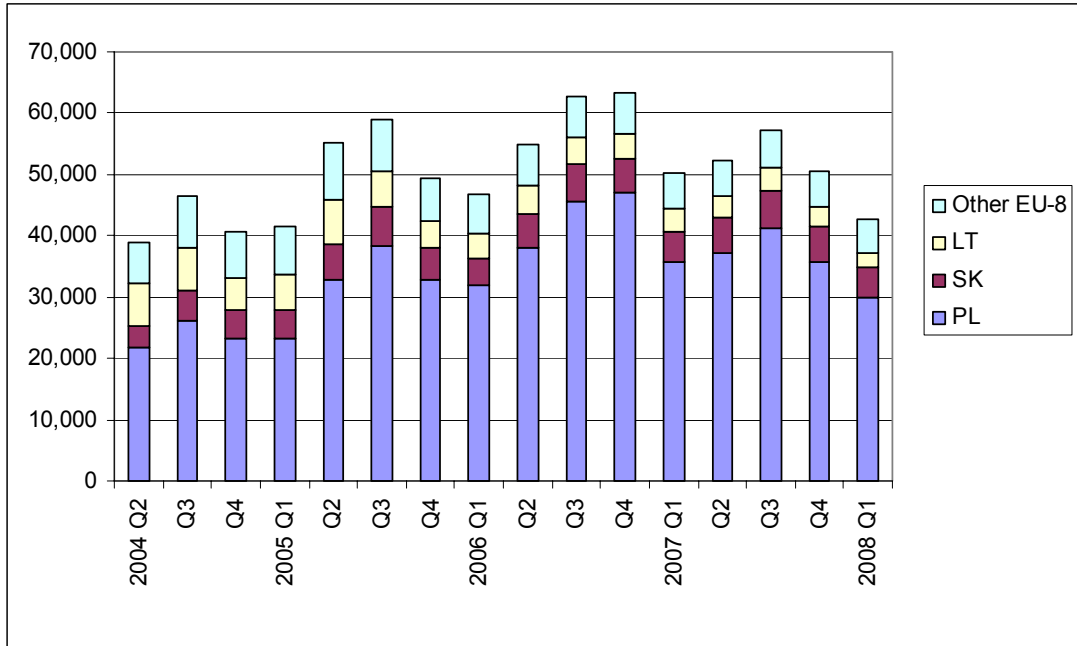
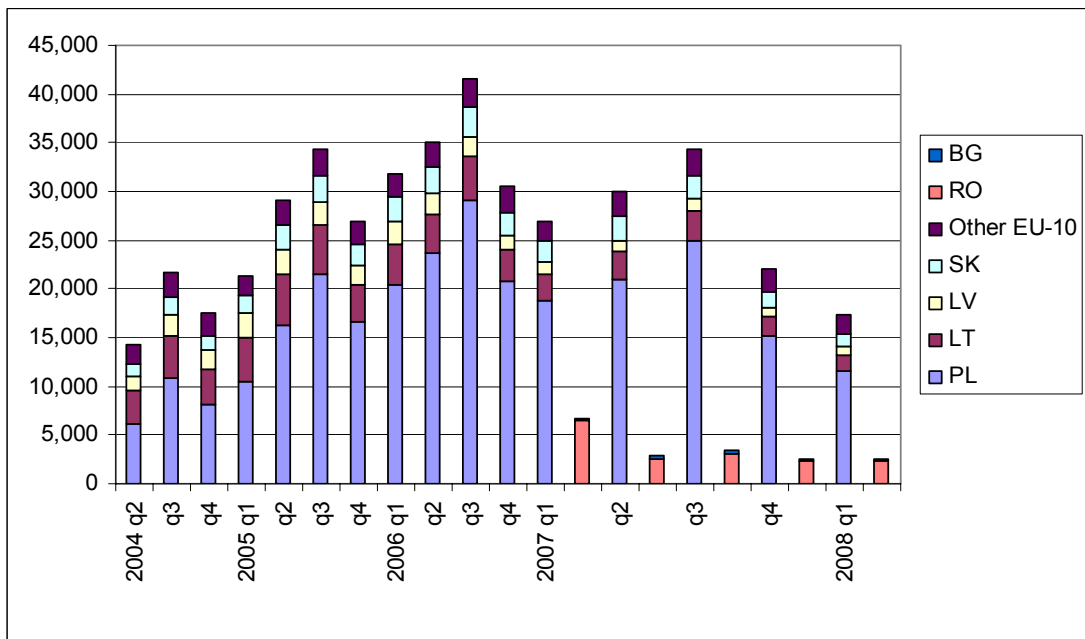


Chart A5: Inflow of EU-8 labour migrants to the UK



Source: UK Home Office, Accession Monitoring Reports. Approved applicants to the workers registration scheme.

Chart A6: Inflows from EU-10 and BG/RO to Ireland



Source: Irish Department of Social and Family Affairs, number of issued Personal Public Service Numbers.

Chart A7: Convergence of GNI per capita in PPS, 2000–07

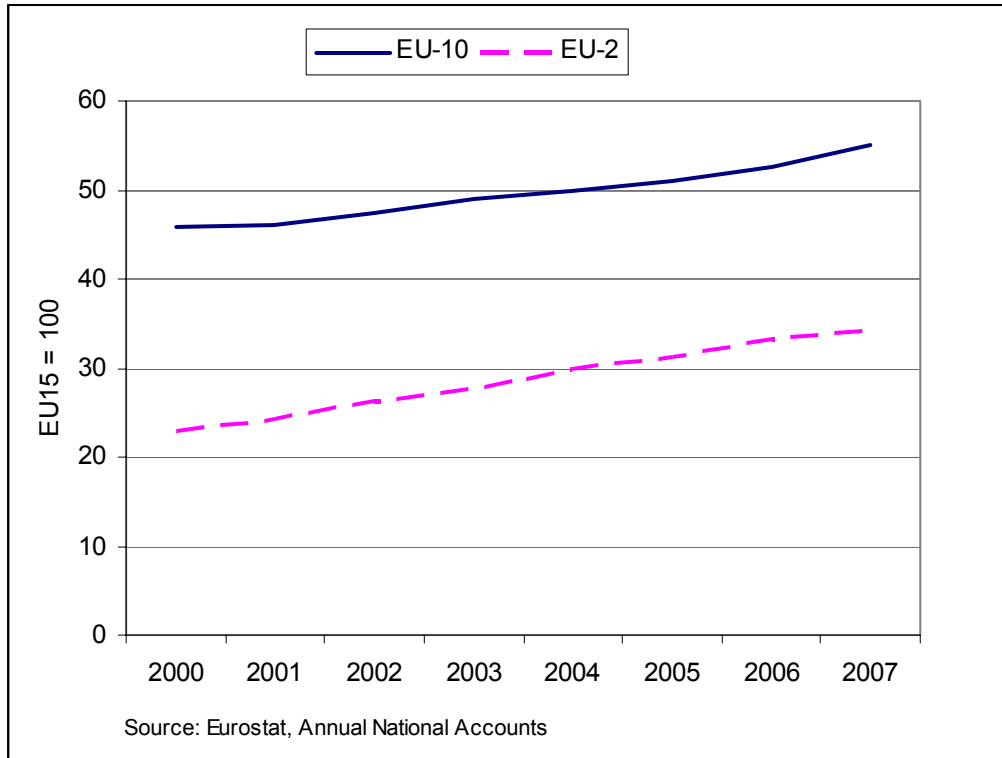


Chart A8: Unemployment rates in the EU, 2000 and 2007

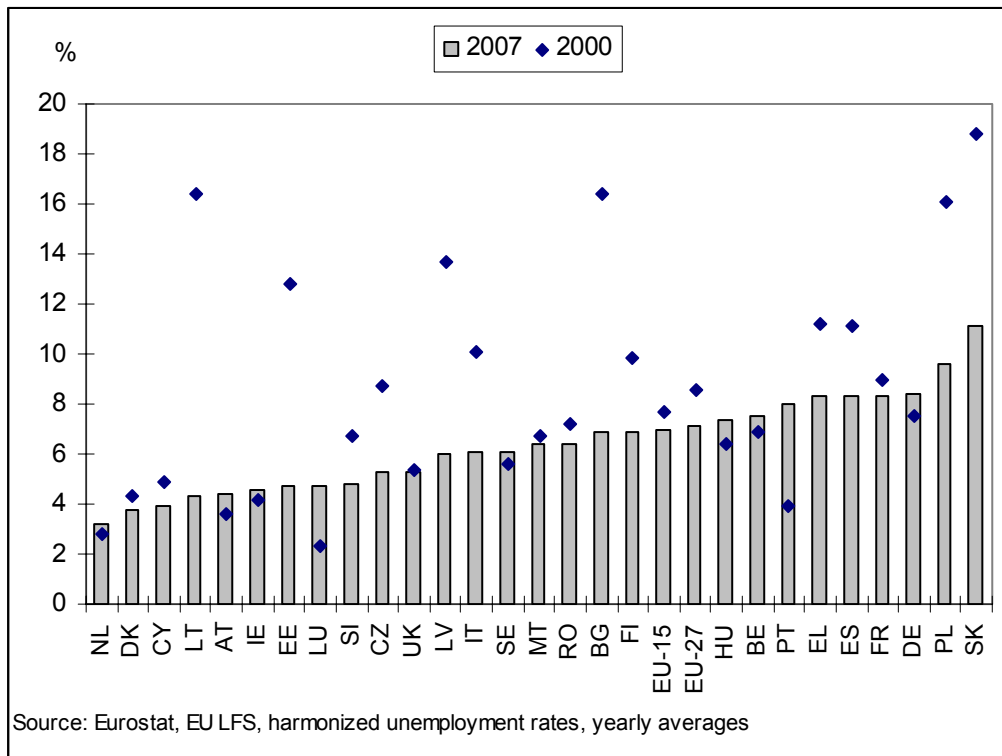
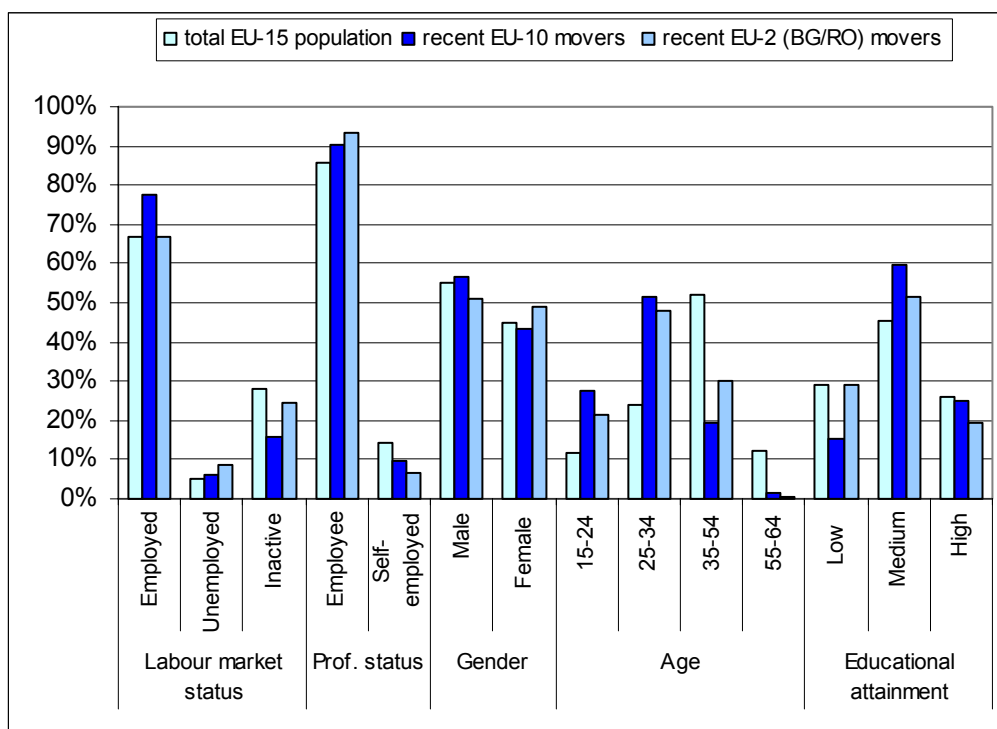


Chart A9: Socio-economic breakdown of recent movers from the EU-2/10 to the EU-15 (age group 15-64), 2007 (% of total per variable and group)



Source: Eurostat, EU LFS, annual data.

Note: Recent movers defined as persons resident 4 years or less in their EU-15 host country. Data on professional status, gender, age and educational attainment refer to active population aged 15-64, data on labour market status refer to total population aged 15-64. Data for the UK on educational attainment not included in the calculation due to problems with UK data concerning this variable.

Chart A10: Development of hourly gross wages and salaries in industry and services (excluding public administration) in major receiving countries, 2000 to 2008 (2000 = 100)

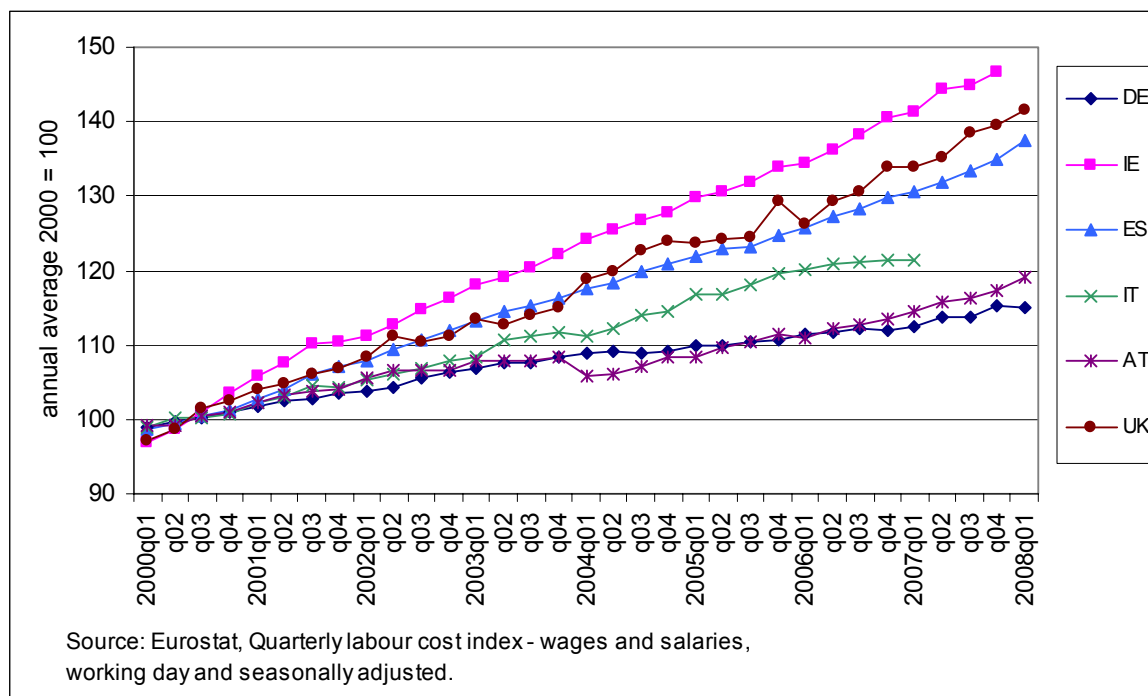


Chart A11: Overall unemployment rates in the main EU-15 receiving countries, 2000-2008

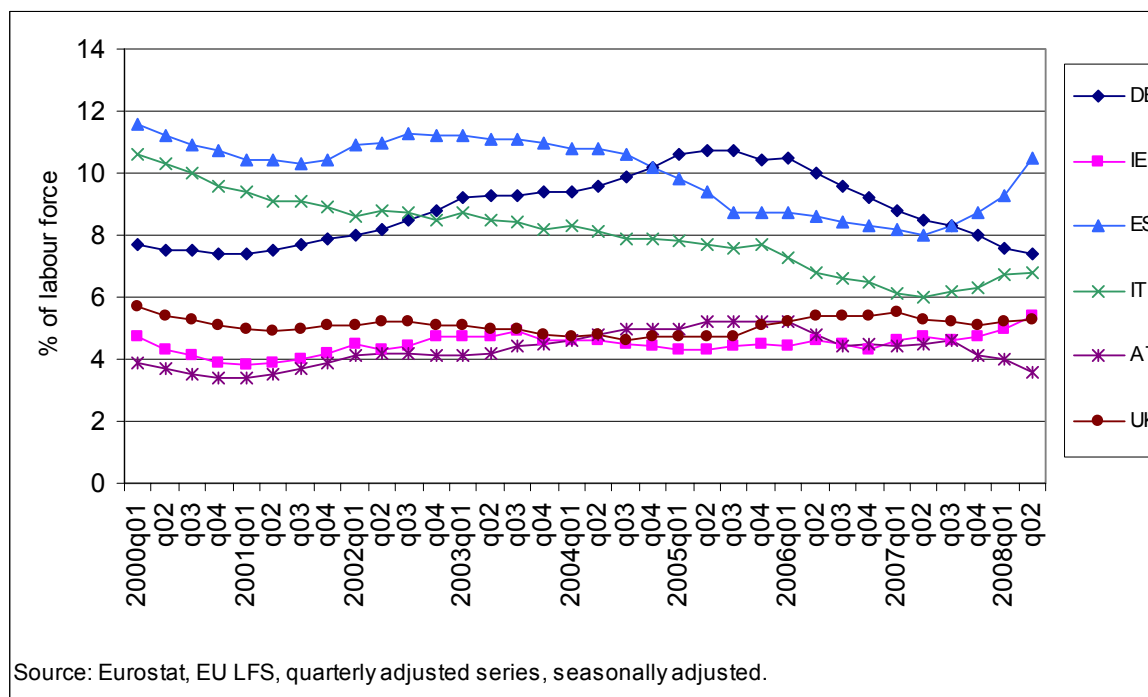


Chart A12: Overall employment rates in the main EU-15 receiving countries, 2000-2008

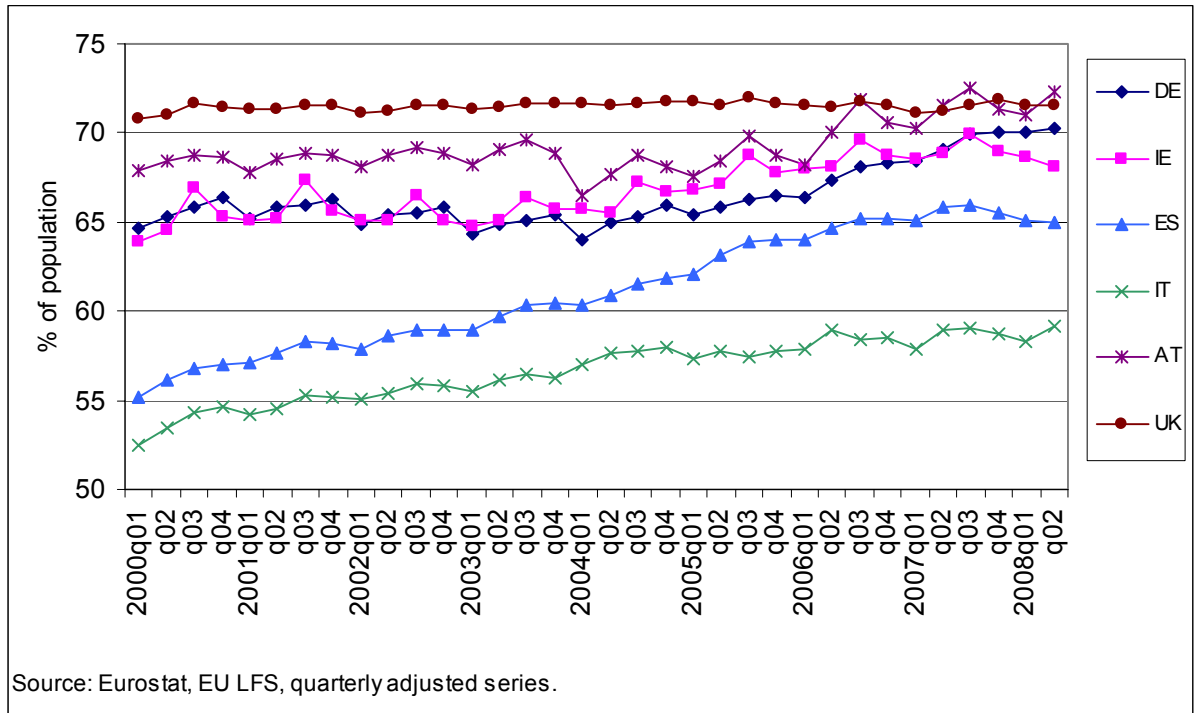
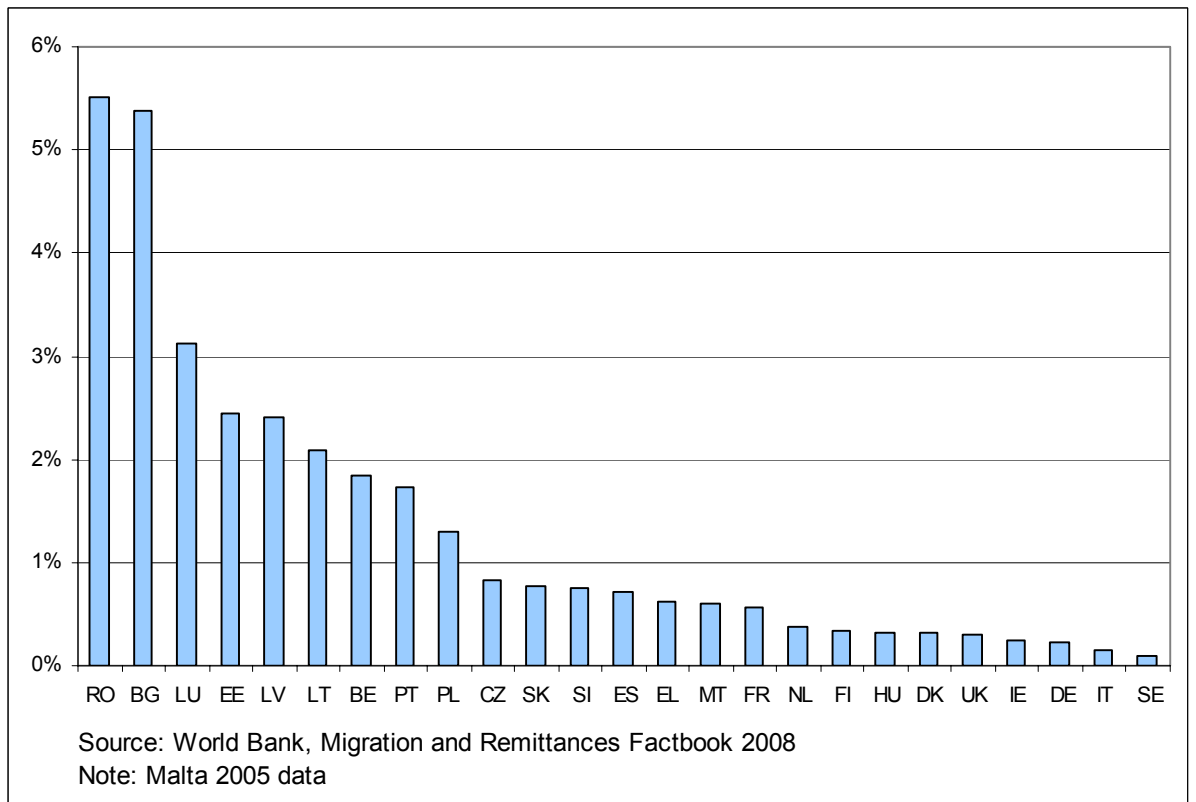


Chart A13: Workers' remittances (incl. compensation of employees) as a share of GDP, 2006 (%)



Annex 2: References

- Baas, T., H. Brücker and E. Hönekopp (2007), *EU-Osterweiterung, Beachtliche Gewinne für die deutsche Volkswirtschaft*, IAB Kurzbericht Nr. 6.
- Barrell, R., J. Fitz Gerald and R. Riley (2007), *EU enlargement and migration: assessing the macroeconomic impacts*, NIESR Discussion Paper No 292.
- Blanchflower, D., Saleheen, J., Shadforth, C. (2007), *The Impact of the Recent Migration from Eastern Europe on the UK Economy*, IZA Discussion Paper, No 2615.
- BMWI (2007), *Auswirkung der EU-Erweiterung auf Wachstum und Beschäftigung in Deutschland und ausgewählte Mitgliedstaaten. Bisherige Erfahrungen und künftige Entwicklungen unter besonderer Berücksichtigung der EU-Beitritte Bulgariens und Rumäniens*. Untersuchung im Auftrag des Bundesministeriums für Wirtschaft und Technologie (BMWI), Projekt 33/05.
- Brücker, H. et al. (2008), *Labour mobility within the EU in the context of enlargement and the functioning of the transitional arrangements*, forthcoming.
- Doyle, N., G. Hughes and E. Wadensjö (2006), *Freedom of movement for workers from Central and Eastern Europe: experiences in Ireland and Sweden*, SIEPS 2006:5.
- European Commission (2008): *Geographic Mobility in the context of EU enlargement*, in: Employment in Europe 2008 report, Chapter3.
- European Commission (2006), Communication from the Commission to the Council, the European Parliament, the European Economic and Social Committee and the Committee of the Regions, *Report on the functioning of the transitional arrangements set out in the 2003 Accession Treaty (period 1 May 2004–30 April 2006)*, Luxembourg, COM(2006) 48 final.
- Longhi, S., Nijkamp, P. and Poot, J (2004), *A Meta-Analytic Assessment of the Effect of Immigration on Wages*, Tinbergen Institute Discussion Paper, TI 2004-134/3.
- Lemos, S. and J. Portes (2008), *The impact of migration from the new European Union Member States on native workers*.
- Longhi, S., Nijkamp, P. and Poot, J (2006), *The Impact of Immigration on the Employment of Natives in Regional Labour Markets: A Meta-Analysis*, IZA Discussion Paper No 2044.
- Ministry of Social Affairs and Employment of the Netherlands (2007), *More than 100.000 people from Central and Eastern Europe employed in the Netherlands*, press release 27 November.
- Pajares, M. (2007), *Inmigración y mercado de trabajo. Informe 2007. Análisis de datos de España y Cataluña*. Documentos del Observatorio Permanente de Inmigración, No 14.
- Pollard, N., Lattorre, M. and Sriskandarajah, D. (2008), *Floodgates or turnstiles? Post enlargement migration flows to (and from) the UK*, Institute for Public Policy Research (ippr).

Prettner, K. and A. Stiglbauer (2007), *Auswirkungen der vollständige Öffnung des österreichischen Arbeitsmarktes gegenüber den EU-8-Staaten*. Geldpolitik & Wirtschaft Q4.

UK Home Office (2008), *Accession Monitoring Report May 2004 — March 2008, A8 Countries*.

UK Home Office (2004), *Accession Monitoring Report May 2004 — December 2004*.