

HU

HU

HU



AZ EURÓPAI KÖZÖSSÉGEK BIZOTTSÁGA

Brüsszel, 2008.5.30
COM(2008) 331 végleges

A BIZOTTSÁG KÖZLEMÉNYE

**2009. évi halászati lehetőségek
Az Európai Bizottság politikai nyilatkozata**

A BIZOTTSÁG KÖZLEMÉNYE

2009. évi halászati lehetőségek Az Európai Bizottság politikai nyilatkozata

TARTALOMJEGYZÉK

1.	Bevezetés.....	3
2.	Az erőforrások állapota.....	4
3.	A 2008-ra vonatkozó elvek.....	6
4.	A halászati lehetőségekről szóló döntések meghozatala a KHP keretében.....	6
4.1.	A teljes kifogható mennyiségek meghatározása.....	6
4.2.	A halászati erő kifejtés megállapítása.....	6
5.	A nyereségesség kihívásai.....	8
6.	A tagállamok által kezelendő ügyek nyomon követése.....	8
7.	hosszú távú tervezésen alapuló gazdálkodás.....	8
8.	A munkamódszer olyan esetben, ha még nincs hatályban hosszú távú gazdálkodási terv.....	9
9.	A fogásokra vonatkozó jelentések, adatok és felmérések javítása.....	10
10.	A visszadobás gyakorlatának visszaszorítása.....	10
11.	Mélytengeri fajok.....	11
12.	Földközi-tenger és Fekete-tenger.....	12
13.	Balti-tenger.....	12
14.	Technikai intézkedések.....	12
15.	A javaslatok időbeli ütemezése.....	12
16.	Következtetés.....	13
	I. MELLÉKLET.....	15
	II. MELLÉKLET.....	16

1. BEVEZETÉS

Az Európai Unió minden évben határoz az európai halászok számára az európai vizeken rendelkezésre álló halászati lehetőségekről, azaz a kvótákról és a halászhajók által tengeren tölthető napok számáról. E döntéseket az Európai Bizottság javaslata alapján hozzák meg.

A bizottsági javaslatot több irányadó elvvel összhangban kell kidolgozni. Először is az éves halászati lehetőségeket – a közös halászati politika (KHP) célkitűzéseivel¹ összhangban – olyan szinten kell meghatározni, amely biztosítja az erőforrások fenntartható gazdasági, környezeti és társadalmi feltételekkel történő kiaknázását. Másodsor – figyelembe véve annak szükségességét, hogy a halásztól függő gazdasági szereplők számára stabil és kiszámítható működési keretet kell biztosítani –, az éves ingadozásokat az előre meghatározott korlátok között kell tartani. Harmadsor, tiszteletben kell tartani a nemzetközi kötelezettségeket, ideértve azt, hogy a halállományokat a legnagyobb hozam elérését lehetővé tévő szintre kell helyreállítani.² Végezetül, összhangban a 2006. évi, „A közösségi halászati gazdálkodással kapcsolatos konzultáció javítása” című bizottsági közleményben jóváhagyott megközelítéssel, az érdekelt feleket már korai szakaszban be kell vonni a halászati lehetőségekről folyó megbeszélésekbe.

Ez a bizottsági közlemény – összhangban a 2006-ban előterjesztett új munkamódszerrel – ismerteti a Bizottság szándékait a 2009. évi teljes kifogható mennyiségekről és halászati erőfelfejtésről szóló javaslatok előkészítését illetően, amelyek lehetővé teszik a fenntartható halászzal összefüggő kötelezettségei teljesítését. 2009-ben e feladat teljesítését a KHP előtt álló sürgető kihívások nehezítik. Az erőforrások állapota a KHP több éve folyó végrehajtása ellenére továbbra is aggasztó. Több állomány kiaknázási mértéke meghaladja a fenntarthatósági szintet. A halászati lehetőségek az állományok fenntarthatóságához túl magas szinten kerültek meghatározásra. A erőfelfejtés-gazdálkodási rendszerek nem a várakozásoknak megfelelően működtek. Komoly gondok tapasztalhatók a halászati lehetőségek betartásával kapcsolatban, és a végrehajtási problémákat kezelni kell. Ezenkívül a technikai intézkedéseket is csiszolni kell.

A 2009. évi halászati lehetőségek megállapításakor ezért a Bizottságnak olyan intézkedéseket kell javasolnia, amelyek megoldást kínálnak e kihívásokra. Ide tartozik a teljes kifogható mennyiségek és kvóták éves kiigazítására vonatkozó korlátok felülvizsgálata. A technikai intézkedések fejlesztését szolgáló intézkedések egy külön javaslatban kapnak majd helyet. Ezenkívül a Bizottság 2008 során fokozottabban regionális megközelítést fog alkalmazni a halászati gazdálkodásban. A Bizottság több figyelmet fog szentelni arra, hogy a KHP különböző elemei valamennyi régióban a legmegfelelőbb módon mozdítsák elő a halászat

¹ A halászati erőforrások közös halászati politika alapján történő védelméről és fenntartható kiaknázásáról szóló, 2002. december 20-i 2371/2002/EK tanácsi rendelet 2. cikke. HL L 358., 2002.12.31., 59. o.

² Az EU halászatában a fenntarthatóság elvének a legnagyobb fenntartható hozamon keresztül történő végrehajtásáról. A Bizottság közleménye a Tanácsnak és az Európai Parlamentnek . COM(2006) 360 végleges.

fenntarthatóságát. A jövőben más szakpolitikai területek is egyre szorosabban fognak kapcsolódni a halállományok hosszú távon fenntartható kiaknázásához.

A Bizottság arra kéri az érdekelt feleket, hogy ismertessék az e közleményben kifejtett politikai nyilatkozatról alkotott véleményüket, továbbá felkéri a tagállamokat és a halászati ágazatot annak kifejtésére, hogyan tehető jobbá az éves halászati lehetőségek előterjesztésére vonatkozó bizottsági munkamódszer. A halászati gazdálkodás egyéb szempontjainak javításával kapcsolatban a Bizottság 2008-ban további konzultációkat tervez.

2. AZ ERŐFORRÁSOK ÁLLAPOTA

Az állományvédelmi politika számos ágazatban nem biztosítja a fenntarthatóságot. A tengerfenéken élő állományok többségének romlott az állapota és nem fenntartható, mivel kiaknázásuk a biztonságos biológiai határértékeket meghaladó mértékben folyik. A halliszt készítéséhez felhasznált egyes fajok, mint például a kapelán és a homoki angolna egyedei csak elvétve fordulnak elő. A kékúszójú tonhalat túlhalásszák, és komoly problémák merültek fel a faj halászatára vonatkozó szabályok tiszteletben tartásával kapcsolatban. Ezzel szemben a kardhalállományok állapota javult. Sok más nyílt tengeri faj halászata fenntartható. A Földközi-tengeren csupán két tengerfenéken élő, illetve két kisméretű nyílt tengeri faj állapotát kísérik figyelemmel. A tengerfenéken élő állományok kívül esnek a biztonságos biológiai határértékeken, a két nyílt tengeri állomány azonban nincs teljes mértékben kiaknázva.

A tudományos ügynökségek minden évben felmérik, hogy az állományokat várhatóan fenyegeti-e a szaporodóképesség megszűnésének veszélye, vagyis hogy kívül vannak-e a biztonságos biológiai határértékeken. Az állományok hozzávetőleg 57 %-ának állapota ismeretlen nagyrészt a pontatlan fogási jelentések miatt. Az ismert állapotú állományok 68 %-át fokozottan fenyegeti a kimerítés veszélye, és ismereteink szerint az állományok csak nagyjából 32 %-át halásszák fenntartható módon. Az állományok 88 %-ánál a túlhalászás olyan mértéket ölt, hogy kevésbé intenzív halászattal több hal lenne fogható. Ez a szám jóval magasabb az EU-n kívüli helyzetet tükröző számnál, ahol általában az állományok 25 %-át halásszák túl.³ Az állományok nagyjából 19 %-a olyan rossz állapotban van, hogy a kutatók szakvéleménye szerint a halászatukat be kell szüntetni (lásd az I. mellékletben foglalt táblázatokat).

A túlhalászás nagyobb történeti távlatban vizsgálva olyan helyzetet teremtett, ahol az uniós vizek halállományai a korábbiakhoz képest jóval kisebb mértékben járulnak hozzá az európai gazdasághoz és az élelmiszer-ellátáshoz. A tengerfenéken élő északi-tengeri állományok a 25 éve halászott mennyiségnek jelenleg csupán az egy ötödét teszik ki. Hasonló tendenciák tapasztalhatók más olyan területeken is, ahol a kellő információk rendelkezésre állnak (lásd 1. ábra).

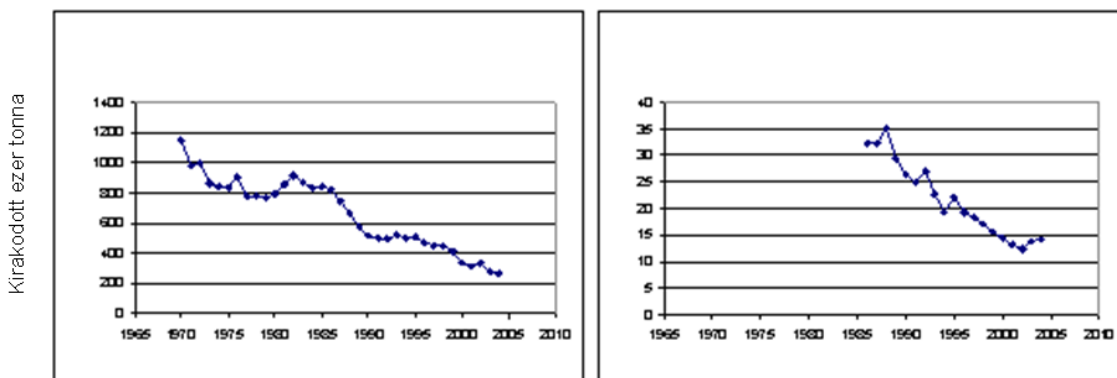
Az Északi-tengerből származó, tengerfenéken

Az ibériai-atlanti területéről származó szürke tőkehal,

³ *The state of world fisheries and aquaculture 2006*. Az ENSZ Élelmészeti és Mezőgazdasági Szervezete Róma, 2007.

élő fajok kirakodott mennyiségeire vonatkozó becslés (1970–2004)

rombuszhal és norvég homár kirakodott mennyiségeire vonatkozó becslés

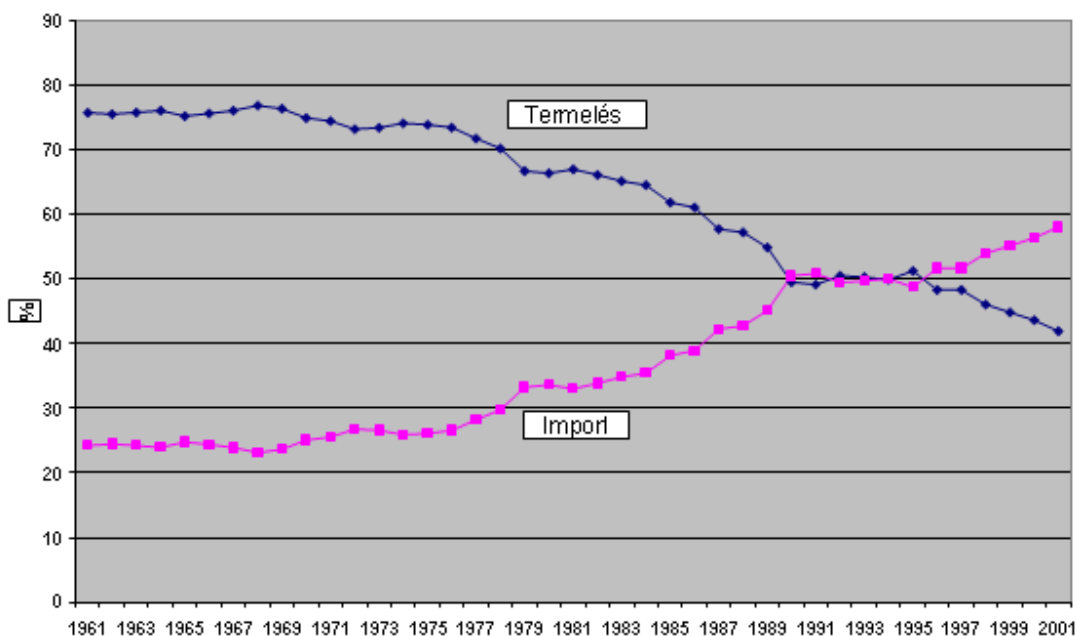


1. ábra Baloldali ábra, a kirakodások becsült mennyiségei az Északi-tengeren (1970–2004) Jobboldali ábra, a tengerfenéken élő főbb fajok (szürke tőkehal, rombuszhal, ördögghal és norvég homár) kirakódásainak becsült mennyiségei az ibériai-atlanti területen Az adatok mindkét esetben az ICES-től származnak (2005).

A termelékenység csökkenése következtében az európai élelmiszer-ipar és az európai piac nagyobb mértékben függ a nyersanyagimporttól. Míg az 1970-es évek elején az európai piacon forgalomba hozott haltermékek 75 %-a európai eredetű volt, ez az arány mára 40 %-ra csökkent (lásd a 2. ábrát).

A 15-tagú EU haltermelése és az import közötti viszony alakulása 1961 és 2001 között

(%-ban) (forrás: Eurostat)



2. ábra A haltermékek (élelmiszer és nem élelmiszer egyaránt) termelése és behozatala közötti egyensúly az EU-ban.

A jelentős erőfeszítések ellenére 2003 óta nincsenek sem az állományok helyreállítására, sem pedig a túlhalászás visszaszorítására utaló egyértelmű jelek. Az

Európai Unióban a halászati gazdálkodás nem a kijelölt céloknak megfelelően működik, és a hosszú távú fenntarthatóságot továbbra sem sikerült elérni.

3. A 2008-RA VONATKOZÓ ELVEK

Az állományok kimerítésének és a tudományos szakvéleményekben foglaltakhoz képest túl nagy halászati lehetőségek összefüggésében a Bizottság továbbra is elkötelezett marad a tudományos szakvélemények alapján fenntartható halászati lehetőségek megállapítása mellett, amelyek a kimerített állományok esetében lehetővé teszik a pótlódást.

A halászati lehetőségeket az alábbiak szerint kell megállapítani:

- a hosszú távú terveknek megfelelően;
- a vonatkozó nemzetközi megállapodások tiszteletben tartásával;
- a közös halászati politika célkitűzéseinek tiszteletben tartásával, különös tekintettel arra, hogy a túlhalászott állományok halászatát csökkenteni kell és a kimerített állományok helyreállítása elengedhetetlen.
- A Bizottság kiemelt jelentőséget tulajdonít ezen elvek tiszteletben tartásának. Ezek részletes kifejtésére az alábbiakban kerül sor.

4. A HALÁSZATI LEHETŐSÉGEKRŐL SZÓLÓ DÖNTÉSEK MEGHOZATALA A KHP KERETÉBEN

4.1. A teljes kifogható mennyiségek meghatározása

A túlhalászás és az állományok kimerítése részben annak köszönhető, hogy a teljes kifogható mennyiségek és a halászati erő kifejtés szintje túl magasán kerül megállapításra. A Tanács által elfogadott teljes kifogható mennyiségek átlagosan 48 %-kal haladják meg azokat a fogásmennyiségeket, amelyek a tudományos ügynökségek szerint az elővigyázatossági elvvel összhangban fenntarthatóak lennének.⁴ A szabályok betartásával kapcsolatban már ismert problémákon túlmenően, a túlzott mértékű kvóták megállapítása hozzájárult a tengeri erőforrások alacsony szinten tartásához. Ez a közlemény a teljes kifogható mennyiségek megállapításához új módszereket javasol, amelyek segítségével el lehet kerülni az említett problémákat.

4.2. A halászati erő kifejtés megállapítása

A halászati erő kifejtéssel és a teljes kifogható mennyiségekkel való gazdálkodás párhuzamosan folyt azzal a céllal, hogy vissza lehessen szorítani a visszadobás gyakorlatát, valamint csökkenteni lehessen a jogellenes, nem bejelentett és

⁴ E számítást illetően megjegyzendő, hogy amennyiben a teljes kifogható mennyiséget állapítanak meg olyan halászatra vonatkozóan, amelyre a tudományos szakvélemény halászati tilalmat javasol, a túlhalászás mértéke 100 %-osnak számít.

szabályozatlan (IUU) halászat mértékét. Az erő kifejtés-gazdálkodás egyúttal állományvédelmi intézkedés is olyan esetekben, amikor a teljes kifogható mennyiségekre vonatkozó javaslatokhoz használt előrejelzések nem állnak rendelkezésre. Ez részét képezte a közönséges tőkehal (a továbbiakban: tőkehal), az északi-tengeri sima lepényhal és nyelvhál, a La Manche csatorna keleti részében található nyelvhál és a déli szürke tőkehal állományaira vonatkozó hosszú távú terveknek.

A tőkehalat érintő halászati erő kifejtés és halászat okozta állománypusztulás mértéke még mindig túl magas. Az erő kifejtés mértéke 2004 és 2006 között mindössze 12 %-kal csökkent a Kattegatban, 9 %-kal a Skagerrakban, az Északi-tengeren és La Manche csatorna keleti részében, 24 %-kal a Skóciától nyugatra fekvő területeken és 17 %-kal az Ír-tengeren.

Hasonló helyzetben vannak a tengeren töltött napok rendszerének hatálya alá tartozó állományok.

A meglévő rendszerrel nem biztosíthatók további csökkentések, ugyanis az lehetővé teszi, hogy a tengeren tölthető napok számának csökkentését más, összetett eltérésekkel ellensúlyozzák. A rendszer ezenkívül még az inaktív hajók részére is biztosít halászati jogokat, amelyek azután átruházhatók az aktív hajókra. A tengeren tölthető napok rendszere eddig nem bizonyult túl hatékonynak a ténylegesen alkalmazott erő kifejtés csökkentésében. Következésképpen az erő kifejtés csökkentésére vonatkozó célok nem érhetők el pusztán a tengeren tölthető napok számának mérséklésével.

Megvitatásra került a kW-napban kifejezett felső határokon alapuló erő kifejtés-gazdálkodási rendszer lehetősége. Ez a módszer lehetővé tenné a tagállamok számára a flottakapacitás és a halászati lehetőségek közötti egyensúly megállapítását. Ezenkívül azt is lehetővé tenné, hogy a tagállamok – az alacsony mértékű visszadobást biztosító halászat ösztönzése és a tőkehal fogás elkerülése érdekében – finomhangolják a kW-napok számukra kiosztott részét. A 2007 decemberében tartott tanácsi ülésen a Tanács és a Bizottság e tárgyban a következő nyilatkozatot tette:

„A Tanács és a Bizottság egyetért abban, hogy a tőkehalra, a lepényhalra és a déli szürketőkehalra vonatkozó többéves rendszerek hatálya alá tartozó területeken a kilowattnapok szerinti megközelítés jobban megfelelne a halászati erő kifejtéssel való gazdálkodás céljaira. A Tanács és a Bizottság 2008 folyamán a Bizottság által a 2008-as TAC-/kvótacsomag kidolgozásával összefüggésben előterjesztett elképzelések alapján igyekszik megvitatni ezt a megközelítést. Céljuk e megközelítés 2009-ben történő végrehajtása.”

A Tanács ezen túlmenően jóváhagyta a kW-napok szerinti rendszer korai és önkéntes alapú bevezetését annak érdekében, hogy a felülvizsgált tőkehal-helyreállítási terv keretében 2009-ben könnyebben valósuljon meg a teljes értékű kW-nap-rendszerre történő átállás.

Az új rendszert az elkövetkező évekre vonatkozó tőkehal-helyreállítási terv összefüggésében, 2009-es haladéktalan végrehajtását pedig a 2009. évre vonatkozó teljes kifogható mennyiségekről szóló javaslatban fogjuk előterjeszteni.

5. A NYERESÉGESSÉG KIHÍVÁSAI

Az üzemanyagárak 2007 végére magas szintre emelkedtek, és valószínűleg magasak is maradnak vagy tovább nőnek. Ez rendkívül nagy kihívás elé állítja az üzemanyag-igényes halászati módszereket alkalmazó hajókat, például a vonóhálós hajókat és különösen a merevítőrudas vonóhálót használó hajókat. A magas üzemanyagárak megerősítik azt az igényt, hogy a halászat mennyiségét a legnagyobb fogásokat eredményező szintre csökkentsék. Az irreálisan magas szintű halászati lehetőségek megállapítása rövid távon negatív hatással járna.

6. A TAGÁLLAMOK ÁLTAL KEZELENDŐ ÜGYEK NYOMON KÖVETÉSE

A halászati lehetőségekről szóló rendelet 2008-ban több lehetőséget biztosít a tagállamoknak a vékonybajszú tőkehal és a tőkehal visszaszorítására, a Natura 2000 rendszer védett területeivel összefüggésben a végrehajtási módszerek meghatározására, valamint a halászattal tölthető napok halászeszközcsoportok közötti, a tőkehal halászat okozta állománypusztulásának csökkentése érdekében történő újrakiosztására. A Bizottság felkéri a tagállamokat, hogy tegyenek jelentést e kezdeményezések eredményéről azért, hogy felülvizsgálhassa őket mielőtt javaslatot tenne folytatásukra.

7. HOSSZÚ TÁVÚ TERVEZÉSEN ALAPULÓ GAZDÁLKODÁS

A halászati gazdálkodás megfelelő tervezés mellett jól működik. Meg kell értenünk a halállományok termelőképességét, és kiaknázásukat hosszú távon kell megtervezni. Megbízható biológiai adatokra és tudományos felmérésekre van szükség. Megoldást kell találnunk a halak termelőképességének növelésére, a hatékonyság fokozására, valamint a visszaszorítás gyakorlatának és a tengeri környezetet érő szükségtelen hatások csökkentésére. E módszereknek praktikusnak kell lenniük, továbbá a jövedelmek és a foglalkoztatás tekintetében a lehető legnagyobb mértékű stabilitást kell biztosítaniuk.

Prioritásként kell kezelni, hogy az állományokat megfelelő hosszú távú gazdálkodási tervek hatálya alá vonjuk, amennyiben pedig az állományok kimerültek, helyreállítási tervekre van szükség. A 2002-es reform óta jelentős haladást értünk el, és számos állományra vonatkozóan készültek ilyen tervek (a nyílt tengeri fajoknál a fogások 33 %-a és az állományok 28 %-a, a tengerfenéken élő fajok esetében pedig a fogások 45 %-a és az állományok 32 %-a tartozik hosszú távú gazdálkodási tervek hatálya alá), a hosszú távú gazdálkodási tervek kidolgozását illetően azonban további erőfeszítésekre van szükség.

A hosszú távú tervek 2008-ban is a Bizottság szakpolitikájának középpontjában maradnak. A meglévő terveket végre kell hajtani. A Bizottság 2008-ban újabb terveket terjeszt elő a balti-tengeri lazac, a Skóciától nyugatra fekvő vízterületeken élő hering és az északi szürke tőkehal tekintetében, a tőkehalra vonatkozó helyreállítási tervet pedig felül fogja vizsgálni. Figyelembe veszi az érdekelt felekkel 2007-ben tartott konzultációkat és az új tudományos szakvéleményeket. A Bizottság továbbra is igyekszik majd a hosszú távú tervek hatályát minél több állományra kiterjeszteni (ideértve a balti-tengeri sprattot és heringet), amely terveknek

biztosítaniuk kell a legnagyobb fenntartható hozamot, a visszadobás gyakorlatának csökkentését és a tengeri környezetet érő hatások mérséklődését. A hosszú távú gazdálkodási tervek ezenkívül az ökoszisztéma-alapú szemlélet fejlesztésében is felhasználásra kerülnek.

8. A MUNKAMÓDSZER OLYAN ESETBEN, HA MÉG NINCS HATÁLYBAN HOSSZÚ TÁVÚ GAZDÁLKODÁSI TERV

Olyan esetekben, amelyek vonatkozásában még nincs hatályban hosszú távú gazdálkodási terv, a teljes kifogható mennyiségekkel kapcsolatos döntéseket az ICES és a HTMGB tudományos szakvéleményei alapján kell meghozni. A teljes kifogható mennyiségek megállapítása tekintetében szabályok⁵ kerültek kidolgozásra annak érdekében, hogy az ágazat számára méltányos bánásmód és a lehető legnagyobb stabilitás legyen biztosítható. Ezek a szabályok továbbra is érvényben maradnak, igaz némileg módosítva a legújabb tudományos szakvélemények fényében.

A HTMGB 2007-ben jelentést tett a Bizottság politikai nyilatkozataiban ismertetett szabályok várható eredményéről.⁷ A szakvélemény általában támogatta ezeket a szabályokat, ugyanakkor két komoly hiányosságra is felhívta a figyelmet.

Az első hiányosság az, hogy a szabályok gyakran gátolták a kimerített állományok helyreállítását. Bár a szabályok szerint a megfelelő állapotú állományok halászatának mértékét az elővigyázatossági aránynak megfelelően kell megállapítani, nem rendelkeztek a halászat mértékének csökkentéséről olyan esetben, amikor az állomány már kimerült. Ilyen esetekben az állományok kevésbé lesznek ellenállóak a halászat hatásaival szemben, ezért a halászat mértékét csökkenteni kell az állomány helyreállása érdekében. Például a Skóciától nyugatra fekvő területeken élő tökehalállomány egyedszáma évi több mint 15 %-kal csökkent, a teljes kifogható mennyiség 15 %-nál kisebb mértékű csökkentése pedig nem nyújtott védelmet a szóban forgó állománynak.

A második hiányosság: a szabályok megakadályozhatták azt, hogy az ágazat élhessen a helyreállt állományok következtében megemelt fogási kvóták nyújtotta előnyökkel. Az állományok helyreállási mértéke meghaladhatja az évi 15 %-ot, a TAC azonban a szabályok értelmében legfeljebb 15 %-kal növelhető. A korábban rossz állapotú heringállományok állapota például az évi 15 %-nál nagyobb ütemben javult.

A szabályok módosításra szorulnak, és a II. melléklet új szabályokat ismertet. Az alacsony biomaszra-szintre fogyatkozó állományok esetében azt javasoljuk, hogy a halászat okozta állománypusztulás mértékét évi 30 %-kal kell csökkenteni, a teljes kifogható mennyiséget ugyanakkor legfeljebb 20 %-kal kell módosítani. A csökkentést addig kell fenntartani, amíg a halászat okozta állománypusztulás mértéke olyan szintre nem csökken, amely mellett a HTMGB szakvéleménye szerint

⁵ A Bizottság közleménye a Tanácsnak. 2007. évi halászati lehetőségek. Az Európai Bizottság politikai nyilatkozata. COM(2006) 499 végleges.

⁶ A Bizottság közleménye a Tanácsnak. 2008. évi halászati lehetőségek. Az Európai Bizottság politikai nyilatkozata. COM(2007) 295 végleges.

⁷ Hivatkozás a HTMGB-nek a halászati ellenőrzési szabályokról (*Harvest control rule, HCR*) szóló 2007. évi jelentésére.

hosszabb távon magasabb hozam fogható. Azoknál az állományoknál, amelyek állapota a legnagyobb hozamot biztosító szint fölé javul, a TAC növelésére vonatkozó 15 %-os korlátozás 25 %-ra bővíthető. Hasonlóképpen, amennyiben a HTMGB halászati tilalmat javasol, a teljes kifogható mennyiséget legalább 25 %-kal kell csökkenteni. A teljes kifogható mennyiségek módosítási intervallumának szélesítésével szükség esetén nagyobb mértékű csökkentések alkalmazhatók, az állományok kellő helyreállása esetén pedig a teljes kifogható mennyiség nagyobb mértékben növelhető.

A HTMGB majd felkérjük e változtatások hatásainak kiértékelésére. Szükség esetén további módosítások alkalmazhatók.

9. A FOGÁSOKRA VONATKOZÓ JELENTÉSEK, ADATOK ÉS FELMÉRÉSEK JAVÍTÁSA

A KHP ellenőrzési rendszerében komoly hiányosságokra derült fény,⁸ amelyek következtében az állományok fenntartható kiaknázására tett legutóbbi erőfeszítések nem hoznak eredményt. Hatékony ellenőrzési rendszer hiányában a túlhalászás továbbra is problémát jelent és az állományok állapota tovább romlik, ami kisebb teljes kifogható mennyiségeket eredményez, amelyeket ezután nem tartanak tiszteltben.

A megfelelő kvótagazdálkodáshoz hatékony rendszerre van szükség a kirakodott mennyiségek vonatkozásában, amely rendszer automatikus keresztellenőrzést is magában foglal a kvótatúllépés elkerülésére és az ellentmondások kiszűrésére. Ez jelenleg nincs így. A halászati ágazat által a kirakodott mennyiségekről benyújtott pontatlan adatok, valamint a visszadobás gyakorlatára és az erőkifejtésre vonatkozó adatok beszerzésében mutatkozó gondok miatt a tudományos ügynökségek eddig csupán az állományok 27 %-ánál tudták megjósolni a halállományok méretét, a halászat okozta állománypusztulás mértékét és a fogásmennyiségeket (I. melléklet). Ez a probléma a jelek szerint egyre súlyosbodik: a pontatlan adatok rossz döntésekhez vezetnek, amelyek ezután rossz állományvédelmi helyzetet és kimerített állományokat eredményeznek. A Bizottság ezúton felkéri a tagállamokat az adatösszevetés végrehajtására és az adatszolgáltatás javítására.

A hiányosságok felszámolása érdekében a KHP ellenőrzési rendszerét haladéktalanul meg kell reformálni. A Bizottság 2008 októberében előterjeszti az ellenőrzésre vonatkozó rendelet felülvizsgálatát, amely rendelkezni fog a VMS-rendszer javításáról, valamint az elektronikus hajónapló gyorsabb bevezetéséről.

10. A VISSZADOBÁS GYAKORLATÁNAK VISSZASZORÍTÁSA

A tagállamok 2008-ban tanulmányozni fogják, hogyan csökkenthető a vékonybajszú tőkehal és a közönséges tőkehal visszadobásának mértéke. A Bizottság – a HTMGB szakvéleménye és a tagállamok tapasztalatai alapján – további intézkedéseket fog javasolni a sikeresnek bizonyuló intézkedések végrehajtására.

⁸ Európai Számvevőszék, 7/2007. sz. különjelentés a közösségi halászati erőforrások védelmére irányuló jogszabályokra vonatkozó ellenőrzési, felügyeleti és szankciórendszerekről (HL C 317/1., 2007.12.28.).

A visszadobás gyakorlata úgy csökkenthető a leghatékonyabban, ha a halállományokat alacsony állománypusztulási arány mellett halásszák oly módon, hogy a nagyobb halak a kisebb halak visszadobása nélkül legyenek halászhatók.

A Bizottság ezenkívül felülvizsgálja az alacsony mértékű visszadobást biztosító módszerek ösztönzőit. A tagállamok támaszkodhatnak majd az kW-napok szerinti új rendszerre az ilyen módszerek előmozdítása érdekében.

Ezen túlmenően a Bizottság javaslatokat fog előterjeszteni a nemkívánatos járulékos fogások csökkentésére és a visszadobás gyakorlatának visszaszorítására, összhangban „A nemkívánatos járulékos fogások csökkentésére és a visszadobás gyakorlatának megszüntetésére irányuló politika az európai vizeken folytatott halászat vonatkozásában” című 2007-es közleményben⁹ foglaltakkal.

E kezdeményezéseken kívül az Európai Halászati Alap lehetőséget nyújt a tagállamoknak, hogy operatív programjaikon keresztül támogassák a visszadobás gyakorlatának visszaszorítását. Az adatgyűjtésre vonatkozó rendelet előírja, hogy a visszadobás mértékét a közösségi költségvetésből finanszírozott fedélzeti megfigyelési programok keretében kell mérni.

A Bizottság ösztönzi a tagállamokat e kezdeményezések továbbfejlesztésére és végrehajtására.

11. MÉLYTENGERI FAJOK

A mélytengeri fajok 2009. és 2010. évi teljes kifogható mennyiségeiről szóló javaslatot a Bizottság 2008 szeptemberében terjeszti elő. Az érdekelt feleket majd felkéri, hogy 2008 júniusában vegyék fel a kapcsolatot a tudományos szervezetekkel (különösképpen az ICES-sel) a javasolt halászati lehetőségek ügyében. A HTMGB szakvéleménye július 4-én jelenik meg. Az érdekelt felek álláspontjának figyelembevétele érdekében a regionális tanácsadó testületek várhatóan július 8-ig eljuttatják a Bizottságnak szakvéleményüket. A Bizottság majd felkéri a Tanácsot, hogy a javaslatot novemberi ülésén fogadja el.

A II. mellékletben ismertetett szabály a mélytengeri fajokra is vonatkozni fog. Mivel azonban a javaslat két évre vonatkozó teljes kifogható mennyiségekről szól, a szabályokat két egymást követő évre kell majd alkalmazni.

A Bizottság nézeteit a FAO-nak a nyílt tengeren folytatott mélytengeri halászat kezelésére vonatkozó nemzetközi iránymutatásokra fogja alapozni, amely iránymutatások az Északkelet-atlanti Halászati Bizottság őszi ülésének tárgyát képezik. A halászati tilalom hatálya alá vont területekre, illetve a halászati erő kifejtésre vonatkozó döntéseket a 2009. évi halászati erő kifejtésről szóló rendelet hajtja majd végre.

⁹ A Bizottság közleménye a Tanácsnak és az Európai Parlamentnek - A nemkívánatos járulékos fogások csökkentésére és a visszadobás gyakorlatának megszüntetésére irányuló politika az európai vizeken folytatott halászat vonatkozásában (COM(2007) 136).

12. FÖLDKÖZI-TENGER ÉS FEKETE-TENGER

A Fekete-tengerre vonatkozó teljes kifogható mennyiségek és kvóták első alkalommal 2008-ban kerültek meghatározásra. A 2009-es teljes kifogható mennyiségek megállapítása az I. mellékletben szereplő szabályok szerint fog történni, valamint további fajokra is kiterjedhet. A tudományos előkészítő ülésekre 2008 áprilisában és júniusában kerül sor, ezek eredményeit pedig a HTMGB júliusban értékeli. A Földközi-tenger tekintetében jelenleg csak a kékúszójú tonhalra létezik teljes kifogható mennyiség. 2008-ban a munka a Földközi-tengerről szóló rendelet (1967/2006/EK) végrehajtására fog összpontosulni, különös tekintettel a hosszú távú gazdálkodási tervek létrehozására és a védett halászati övezetek kijelölésére. Aggasztó, hogy a tagállamok jelentős késedelmet halmoztak fel e rendelet végrehajtásában. A szabályok betartása terén meglévő súlyos hiányosságokat haladéktalanul meg kell szüntetni. A Bizottság 2008-ban szorosan nyomon követi majd ezeket a kérdéseket.

A Bizottság tudományos szakvéleményt kér majd a HTMGB-től az állományok állapotáról és a halászatok helyzetéről. Ez elősegíti majd a tudományos kapacitás bővítését, például a Földközi-tengeri Általános Halászati Bizottság (GFCM) összefüggésében. Mind a Fekete-tengerre, mind a Földközi-tengerre vonatkozó értékelési munkában való részvételre harmadik országok kutatóit is meghívjuk.

13. BALTI-TENGER

Alapvetően fontos, hogy a balti-tengeri tőkehal tekintetében megállapított 2008. évi teljes kifogható mennyiségeket tiszteletben tartsák. A Bizottság ezt a kérdést szorosan nyomon követi.

A balti-tengeri állományok 2009. évi teljes kifogható mennyiségeiről szóló javaslatot a Bizottság 2008 szeptemberében terjeszti elő, a Tanácsot pedig majd felkéri, hogy a javaslatot októberben fogadja el. Azt követően, hogy az ICES május 23-án közzétette szakvéleményét, a Bizottság kikéri majd a tagállamok véleményét arról, hogy a HTMGB felé milyen megválaszolatlan tudományos kérdéseket továbbítson. A regionális tanácsadó testületek várhatóan június végéig juttatják el szakvéleményüket a Bizottságnak.

14. TECHNIKAI INTÉZKEDÉSEK

A Bizottság 2008-ban egy új rendeletet terjeszt elő az atlanti területekre vonatkozó technikai intézkedésekről, amelyek valószínűleg tartalmazzák majd a halászati lehetőségekről szóló rendelet III. mellékletében megállapított szabályok többségét.

15. A JAVASLATOK IDŐBELI ÜTEMEZÉSE

A tengerfenéken élő állományokról szóló tudományos szakvéleményt a HTMGB július elején bocsátja ki, így a halászati lehetőségekkel kapcsolatos megbeszéléseket korábbi időpontban meg lehet kezdeni. Az őszi döntéshozatal csak legfeljebb néhány héttel hozható előre, mivel a nagyméretű, nyílt tengeri közös állományokról szóló szakvélemény csak októberben áll majd rendelkezésre. Ez a szakvélemény

nélkülözhetetlen a halászati lehetőségek teljes csomagjáról szóló tárgyalások megkezdéséhez.

Az ütemterv a következő:

A halászati lehetősége kről szóló rendelet	A bizottsági javaslat időpontja	Az elfogadás lehetséges időpontja
Fekete-tenger	szeptember	októberi Tanács
Balti-tenger	szeptember	októberi Tanács
Mélytengeri fajok	szeptember	novemberi Tanács
Minden egyéb terület	október-november	decemberi Tanács

Mivel a tudományos szakvéleményeket most az előző évekhez képest korábban bocsátják ki, a Bizottság a legfontosabb javaslatot már októberben közzéteheti. Az említett időpontra azonban a Norvégiával folytatott kétoldalú konzultáció, illetve a nemzetközi megbeszélések számos eleméről még nem születik döntés. A javaslat tehát sok olyan elemet fog tartalmazni, amelyekről még nem hoztak döntést, így ezekben az esetekben a Bizottság nem terjeszthet elő konkrét számadatokat.

A tudományos szakvélemények várhatóan 2009 közepére valamennyi állomány tekintetében rendelkezésre fognak állni. Ez több időt biztosít majd a mérlegelésre és a megbeszélésekre. A Bizottság ezúton felkéri az érdekelt feleket, hogy fejtsék ki nézeteiket a javaslatok és döntések 2009-es ütemezésével kapcsolatban.

16. KÖVETKEZTETÉS

A Bizottság várja a tagállamok és az érdekelt felek véleményét a fentiekben ismertetett megközelítéssel kapcsolatban.

Nagyra fogja értékelni a regionális tanácsadó testületek, valamint a halászati és akvakultúra-ágazati tanácsadó bizottság szakvéleményét. E szakvélemény segíti a Bizottságot feladata teljesítésében, nevezetesen a közös halászati politika céljaival összhangban álló, fenntartható halászati gazdálkodás megvalósításában.

A Bizottság a fenntarthatóságra irányuló gazdálkodást illetően felelősségteljes megközelítést alkalmaz: a bizonyítékok hiánya nem képezi a fenntarthatóság bizonyítékát.

A Bizottság csak akkor használja fel az érdekelt felek szakvéleményét, ha azt a fenntartható halászat bizonyítékalapú megközelítése szerint dolgozták ki, vagyis az érdekelt feleknek adatokkal kell alátámasztaniuk szakvéleményüket.

Hiteles szakvélemény nyújtásához megbízható adatokra van szükség a halászattal és az állományokkal kapcsolatban. A Bizottság arra bátorítja az érdekelt feleket, hogy biztosítsák a fogási jelentések és az adatgyűjtés tekintetében meglévő rendszerek maradéktalan és hatékony végrehajtását. Ezek nélkülözhetetlenek ahhoz, hogy a halászati gazdálkodás eredményeket hozzon. Ezenkívül az érdekelt felek a megfelelő információszolgáltatás révén megalapozottabb szakvéleményeket nyújthatnak a Bizottságnak a fenntartható halászati módszerekkel kapcsolatban.

A Bizottság 2008 második negyedétől a tagállamokkal és az érdekelt felekkel együttműködésben folytatja az intézkedések szigorúan technikai figyelemmel kísérését (különös tekintettel az erő kifejtés-gazdálkodási rendszerekre).

Annak érdekében, hogy a konzultáció eredményei időben felhasználhatók legyenek, a Bizottság kéri, hogy az érintettek 2008. június 30-ig véglegesítsék az e közleménnyel kapcsolatos észrevételeiket.

A Bizottság 2008 során újabb konzultációs eljárásokat fog indítani az állományvédelmi politika hatékonyabbá tételére, különös tekintettel a szabályok tiszteletben tartásának fokozására.

I. MELLÉKLET

1. táblázat Az állomány állapotáról szóló tudományos szakvélemény	Állományok száma					
	2003	2004	2005	2006	2007	2008
A biztonságos biológiai határértékeken kívül	30	29	26	26	26	28
A biztonságos biológiai határértékeken belül	12	10	14	11	12	13
Az állomány állapota ismeretlen a hiányos adatok miatt	48	53	53	57	58	55

2. táblázat A túlhalászásra vonatkozó tudományos szakvélemények	Állományok száma					
	2003	2004	2005	2006	2007	2008
Az állomány halászatának mértéke ismert a legnagyobb fenntartható hozam mértékhez viszonyítva			34	23	32	33
Az állományt túlhalásszák ¹⁰			32	21	30	29
Az állomány halászata a legnagyobb fenntartható hozam szintjén folyik			2	2	2	4

3. táblázat „Sürgősségi ” tudományos szakvélemény	Állományok száma					
	2003	2004	2005	2006	2007	2008
A tudományos szakvélemény a halászat tilalmát javasolja	24	13	12	14	20	18

4. táblázat A teljes kifogható mennyiségek és a fenntartható fogások közötti különbség	2003	2004	2005	2006	2007	2008
	A teljes kifogható mennyiségnek a fenntartható fogásmennyiség feletti többlete (%)	43%	48%	57%	47%	44%

5. táblázat A halászati lehetőségekről szóló tudományos szakvélemények összefoglalása	Halállományok száma					
	2003	2004	2005	2006	2007	2008
Olyan állományok, amelyek esetében megjósolható a méret és a halászat okozta állománypusztulás mértéke	40	34	40	31	29	30
Olyan állományok, amelyek esetében rendelkezésre áll a halászati lehetőségekről szóló tudományos szakvélemény	59	52	54	65	61	59
Olyan állományok, amelyekre vonatkozóan nem áll rendelkezésre tudományos szakvélemény	31	40	39	29	35	37

¹⁰ Más megfogalmazásban: „túlzott mértékben kiaknázzák”.

II. MELLÉKLET

A teljes kifogható mennyiségekre vonatkozó szabályok

A teljes kifogható mennyiségekre vonatkozó döntéseket a HTMGB tudományos szakvéleménye alapján kell meghozni.

Az állományokat fenyegető kockázatnak megfelelően különböző szabályokat kell alkalmazni. Az állományokat nagy kockázat fenyegeti, ha egyedszámuk az „elővigyázatossági szint (B_{pa})” alá csökken – ez az a szint, ahol az állomány jövőbeli termelőképességét csökkenés fenyegeti. A nagy kockázat másik mutatója az, amikor a halászat okozta állománypusztulás mértéke meghaladja az „elővigyázatossági arányt” (F_{pa}). A halászat okozta állománypusztulás aránya az éves fogás és az állományméret éves átlagának a hányadosa.

Amennyiben az állomány mérete kisebb a B_{pa} értéknél, vagy ha halászatának mértéke meghaladja az F_{pa} értéket, kívül esik a biztonságos biológiai határértéken, és fordítva.

Tudományos szakvélemény	A TAC megállapításakor hozandó intézkedés
Az állomány kiaknázása a legnagyobb fenntartható hozam szintjén folyik.	A teljes kifogható mennyiséget ahhoz az előre jelzett fogásmennyiséghez kell igazítani, amely a hosszú távon legnagyobb hozamot biztosító, halászat okozta állománypusztulásnak felel meg, de a TAC nem módosítható 25 %-nál nagyobb mértékben.
A legnagyobb fenntartható hozamhoz képest túlhalászott, de a biztonságos biológiai határértéken belüli halállományok.	A teljes kifogható mennyiséget: a) a hosszú távon legnagyobb hozamot ¹¹ biztosító előre jelzett fogásmennyiség, vagy b) a változatlan mértékű állománypusztulás mellett folytatott halászat közül a magasabb értékhez kell igazítani, de a TAC nem módosítható 15 %-nál nagyobb mértékben.
A biztonságos biológiai határértékeken kívül eső állomány.	A teljes kifogható mennyiséget ahhoz az előre jelzett fogásmennyiséghez kell igazítani, amely a halászat okozta állománypusztulás 30 %-os csökkentését eredményezi, de a halászat okozta állománypusztulás nem csökkenthető a hosszú távú hozamokat ¹¹ veszélyeztető mértékben, valamint a TAC nem csökkenthető 20 %-nál nagyobb mértékben.
Az állomány hosszú távú terv hatálya alá	A teljes kifogható mennyiséget a vonatkozó

¹¹ A nullához közelítő állománypusztulás ($F_{0,1}$) mellett folytatott halászat során elért marginális hozam 10 %-a marginális hozamának megfelelő halászat okozta állománypusztulásként kell kiszámítani.

tartozik, és a fogásmennyiség a kutatók szakvéleménye szerint összhangban van a tervvel.	tervnek megfelelően kell megállapítani.
Az állomány rövid élettartamú, ezért nem adható egy éves előrejelzés.	Ideiglenes teljes kifogható mennyiséget kell megállapítani, amelyet az év során új információ rendelkezésre állásakor módosítani kell.
Az állomány állapota nem pontosan ismert, és a HTMGB ennek megfelelő fogásmennyiséget javasol.	A teljes kifogható mennyiséget a HTMGB szakvéleménye szerint kell megállapítani, de a TAC nem módosítható 15 %-nál nagyobb mértékben.
Az állomány állapota nem pontosan ismert, és a HTMGB a halászati erő kifejtés csökkentését javasolja.	A teljes kifogható mennyiséget legfeljebb 15 %-kal csökkenteni kell, és a HTMGB-t fel kell kérni, hogy adjon szakvéleményt az erő kifejtés megfelelő szintjéről.
Az állomány állapota nem pontosan ismert, és a HTMGB szerint az állomány mérete növekszik.	A teljes kifogható mennyiséget legfeljebb 15 %-kal növelni kell.
Az állomány állapota nem pontosan ismert, és a HTMGB szerint az állomány mérete csökken.	A teljes kifogható mennyiséget legfeljebb 15 %-kal csökkenteni kell.
A HTMGB halászati tilalmat javasol, vagyis a fogások lehető legkisebb szintre történő csökkentését, vagy ehhez hasonló javaslatot tesz.	A teljes kifogható mennyiséget legalább 25%-kal csökkenteni kell. Helyreállítási intézkedéseket kell végrehajtani, beleértve a halászati erő kifejtés csökkentését és a szelektívebb halászeszközök használatát.
Nincs HTMGB-szakvélemény.	A teljes kifogható mennyiségeket a legutóbbi tényleges fogásmennyiséghez kell igazítani, de azok nem módosíthatók évi 15 %-nál nagyobb mértékben, vagy a tagállamoknak végrehajtási tervet kell kidolgozniuk, amely révén rövid időn belül szakvélemény nyújtható.