

NEMZETKÖZI MEGÁLLAPODÁSOKKAL LÉTREHOZOTT SZERVEK ÁLTAL ELFOGADOTT JOGI AKTUSOK

A nemzetközi közjog értelmében jogi hatállyal kizárólag az ENSZ-EGB eredeti szövegei rendelkeznek. Ennek az előírásnak a státusza és hatálybalépésének időpontja az ENSZ-EGB TRANS/WP.29/343 sz. státuszdokumentumának legutóbbi változatában ellenőrizhető a következő weboldalon:

<http://www.unece.org/trans/main/wp29/wp29wgs/wp29gen/wp29docstts.html>.

Az Egyesült Nemzetek Európai Gazdasági Bizottságának (ENSZ-EGB) 53. számú előírása – Egységes rendelkezések az L₃ kategóriájú járműveknek a világító- és fényjelző berendezések beépítése tekintetében történő jóváhagyásáról

Tartalmaz minden olyan szöveget, amely az alábbi időpontig érvényes volt:

a 01. módosítássorozat 13. kiegészítése – hatálybalépés dátuma: 2011. október 28.

a 01. módosítássorozat 14. kiegészítése – hatálybalépés dátuma: 2013. július 15.

TARTALOMJEGYZÉK

ELŐÍRÁS

1. Alkalmazási kör
2. Fogalommeghatározások
3. Jóváhagyási kérelem
4. Jóváhagyás
5. Általános követelmények
6. Egyedi követelmények
7. A járműtípus vagy világító- és fényjelző berendezései beépítésének módosításai
8. A gyártás megfelelése
9. Szankciók nem megfelelő gyártás esetén
10. A gyártás végleges leállítása
11. Átmeneti rendelkezések
12. A jóváhagyási vizsgálatok elvégzéséért felelős műszaki szolgálatok és a jóváhagyó hatóságok neve és címe

MELLÉKLETEK

1. melléklet – Értesítés L₃ kategóriájú járműtípusnak a világító- és fényjelző berendezések beépítése tekintetében történő jóváhagyásának megadásáról, kiterjesztéséről, elutasításáról vagy visszavonásáról, illetve gyártásának végleges leállításáról, az 53. számú előírás alapján
2. melléklet – A jóváhagyási jelek elrendezése

3. melléklet – Lámpafelületek, vonatkoztatási tengely és vonatkoztatási középpont, valamint a geometriai láthatóság szögei
4. melléklet – A piros fényű lámpák láthatósága előlről és a fehér fényű lámpák láthatósága hátulról
5. melléklet – A gyártás megfelelőségének ellenőrzése
6. melléklet – A „vízszintes dőlés”, a „harántirányú dőlésszög” és a „ δ szög” szemléltetése

1. ALKALMAZÁSI KÖR

Ez az előírás az L₃ kategóriájú járművekre ⁽¹⁾ vonatkozik, azok világító- és fényjelző berendezéseinek beépítése tekintetében.

2. FOGALOMMEGHATÁROZÁSOK

Ezen előírás alkalmazásában:

- 2.1. „jármű jóváhagyása”: a járműtípusnak a világító- és fényjelző berendezések száma és beépítésük módja tekintetében történő jóváhagyása;
- 2.2. „járműtípus”: olyan járművek kategóriája, amelyek az alábbi lényeges jellemzők tekintetében nem különböznek egymástól:
 - 2.2.1. a jármű mérete és külső formája;
 - 2.2.2. a berendezések száma és elhelyezése;
 - 2.2.3. nem tekinthetők „eltérő típusú járműnek” a következők:
 - 2.2.3.1. azok a járművek, amelyek a fenti 2.2.1. és 2.2.2. szakasz tekintetében ugyan eltérnek, de emiatt nem változik az adott járműtípusra előírt lámpák fajtája, száma, elhelyezése és geometriai láthatósága, valamint
 - 2.2.3.2. azok a járművek, amelyekre olyan lámpákat szereltek, amelyek 1958. évi megállapodáshoz csatolt előírások valamelyike szerint kaptak jóváhagyást, illetve amelyeket a járművet nyilvántartó országban engedélyeztek; illetve olyan járművek, amelyekben vagy megvannak, illetve amelyekről vagy hiányoznak ezek a lámpák, amennyiben felszerelésük nem kötelező;
- 2.3. „keresztirányú sík”: a jármű hosszirányú középsíkjára merőleges függőleges sík;
- 2.4. „terheletlen jármű”: vezető, utasok és rakomány nélküli, de tüzelőanyaggal teljesen feltöltött, pótkerékkel és a szokásosan szállított szerszámokkal ellátott jármű;
- 2.5. „lámpa”: az úttest megvilágítására, illetve a közlekedés többi résztvevőjének szóló fényjelzések kibocsátására szolgáló berendezés. Lámpának minősülnek a hátsó rendszámtáblát megvilágító lámpák és a fényvisszaverők is;
 - 2.5.1. „egyenértékű lámpák”: azonos funkciót ellátó és a járművet nyilvántartó ország által engedélyezett lámpák; amennyiben megfelelnek ezen előírás követelményeinek, jellemzőik eltérhetnek a jóváhagyás időpontjában a járműre felszerelt lámpák jellemzőitől;
 - 2.5.2. „független lámpák”: külön világító felülettel, külön fényforrással és külön lámpatesttel rendelkező berendezések;
 - 2.5.3. „csoportosított lámpák”: külön világító felülettel és külön fényforrással, de közös lámpatesttel rendelkező berendezések;
 - 2.5.4. „egyesített lámpák”: külön világító felülettel, de közös fényforrással és közös lámpatesttel rendelkező berendezések;

⁽¹⁾ A Motoros járművekre vonatkozó egységesített állásfoglalás (R.E.3) (dokumentum: a legutóbb a 4. módosítással módosított TRANS/WP.29/78/Rev.1/Amend.2) 7. mellékletének meghatározása szerint.

- 2.5.5. „összeépített lámpák”: külön fényforrással vagy egyetlen, de különböző feltételek mellett (például különböző optikai, mechanikus vagy elektromos paraméterek) működő fényforrással, közös vagy részben közös világító felülettel és közös lámpatesttel rendelkező berendezések;
- 2.5.6. „távolsági (országúti) fényszóró”: a jármű előtt nagy távolságban az úttest megvilágítására szolgáló lámpa;
- 2.5.7. „tompított fényszóró”: olyan lámpa, amely úgy világítja meg az úttestet a jármű előtt, hogy a szembejövő járművek vezetőit és a közlekedés többi résztvevőjét nem vakítja el, illetve látásukat nem zavarja;
- 2.5.7.1. „fő tompított fény”: az infravörös kibocsátó hozzájárulása és/vagy az útkanyar bevilágítására szolgáló további fényforrások nélkül kibocsátott tompított fény;
- 2.5.8. „irányjelző lámpa”: olyan lámpa, amely jelzi a közlekedés többi résztvevője számára, hogy a jármű vezetője – jobbra vagy balra fordulva – meg akarja változtatni a jármű haladási irányát.
- Az irányjelző lámpák a 97. számú előírás rendelkezéseivel összhangban is használhatók;
- 2.5.9. „féklámpa”: olyan lámpa, amely jelzi a jármű mögött közlekedők számára, hogy a járművezető működteti az üzemi féket;
- 2.5.10. „hátsó rendszámablát megvilágító berendezés”: a hátsó rendszámablának fenntartott hely megvilágítására használt berendezés, amely több optikai összetevőből is állhat;
- 2.5.11. „első helyzetjelző lámpa”: elölnézetből a jármű jelenlétét jelző lámpa;
- 2.5.12. „hátsó helyzetjelző lámpa”: hátulnézetből a jármű jelenlétét jelző lámpa;
- 2.5.13. „fényvisszaverő”: olyan berendezés, amely a jármű jelenlétét a járműtől független fényforrás fényének visszaverésével a fényforrás közelében tartózkodó megfigyelő számára jelzi.
- ezen előírás alkalmazásában a fényvisszaverő rendszámablák nem minősülnek fényvisszaverőknek;
- 2.5.14. „elakadásjelző lámpa”: a jármű minden irányjelző lámpájának egyidejű működtetésével annak jelzése, hogy a jármű a közlekedés többi résztvevője számára pillanatnyilag veszélyt jelent;
- 2.5.15. „első ködlámpa (ködfényszóró)”: olyan lámpa, amely az úttest megvilágítását javítja köd, hóesés, sűrű eső vagy porfelhők esetén;
- 2.5.16. „hátsó ködlámpa”: olyan lámpa, amely a járművet sűrű ködben hátulról láthatóbbá teszi;
- 2.5.17. „nappali menetjelző lámpa”: olyan, menetirányba néző lámpa, amely arra szolgál, hogy a haladó járművet nappal láthatóbbá tegye;
- 2.6. „fénykibocsátó felület”: a világítóberendezés, a fényjelző berendezés vagy a fényvisszaverő átlátszó felülete, a berendezés gyártója által a jóváhagyási kérelemhez csatolt rajzon közölt módon, lásd a 3. mellékletet;
- 2.7. „világító felület”: (lásd a 3. mellékletet);
- 2.7.1. „világítóberendezés világító felülete” (2.5.6., 2.5.7. és 2.5.15. szakasz): a fényszórótükör teljes apertúrájának, illetve elliptikus tükörrel rendelkező fényszórók esetében a „vetítőlencse” teljes apertúrájának a keresztirányú síkba eső ortogonális vetülete. Ha a világítóberendezésnek nincs fényszórótükre, a 2.7.2. szakasz szerinti meghatározást kell alkalmazni. Ha a lámpa fénykibocsátó felülete a fényszórótükör teljes apertúrájának csak egy részét fedi, csupán e rész vetületét kell számításba venni.

Tompított fényszóró esetében a világító felületet a világos-sötét határvonal lencsére vetülő látható vonala határolja. Amennyiben a fényszórótükör és az üveg egymáshoz viszonyítva állítható, a közepes beállítást kell alkalmazni.

Amennyiben a fő tompított fényt előállító lámpa és a kanyarvilágítást biztosító további világítóegységek, illetve fényforrások bármely kombinációját együttesen működtetik, a világító felületet az egyes világító felületek összessége alkotja;

- 2.7.2. „fényjelző berendezés (de nem fényvisszaverő) világító felülete” (2.5.8., 2.5.9., 2.5.11., 2.5.12., 2.5.14. és 2.5.16. szakasz): a lámpa vonatkoztatási tengelyére merőleges és a külső fénykibocsátó felületét érintő síkra vetített ortogonális vetület, melyet az e síkban fekvő ernyők széleinek burkolata határol, és ezek mindegyike a teljes fénymennyiségnek csupán 98 %-át engedi át a vonatkoztatási tengely irányában. A világító felület alsó, felső és oldalsó határvonalainak meghatározásához csak vízszintes és függőleges szélű ernyőket lehet használni,
- 2.7.3. „fényvisszaverő világító felülete” (2.5.13. szakasz): a fényvisszaverő ortogonális vetülete a vonatkoztatási tengelyére merőleges síkban, amelyet a fényvisszaverők optikai rendszerének legszélső részeit érintő, a vonatkoztatási tengellyel párhuzamos síkok határolnak. A berendezés alsó, felső és oldalsó széleinek meghatározásához csak a vízszintes és a függőleges síkokat kell figyelembe venni;
- 2.8. „látszólagos felület”: adott megfigyelési irányban a gyártó vagy jogszerűen meghatalmazott képviselője kérése szerint a következők:
- vagy a világító felületnek a lencse külső felületére vetülő határának (a–b);
- vagy a fénykibocsátó felületnek (c–d);
- a merőleges vetülete egy, a megfigyelési irányra merőleges és a lencse legkülső pontját érintő síkban (lásd ezen előírás 3. mellékletét);
- 2.9. „vonatkoztatási tengely”: a lámpa azon jellemző tengelye, amelyet a lámpa gyártója határoz meg fénytani méréseknél a szögtartomány meghatározásához és a lámpa járműbe való beépítéséhez használandó vonatkoztatási irányként ($H = 0^\circ$, $V = 0^\circ$);
- 2.10. „vonatkoztatási középpont”: a vonatkoztatási tengely és a külső fénykibocsátó felület metszéspontja, amelyet a lámpa gyártója határoz meg;
- 2.11. „a geometriai láthatóság szögei”: azon minimális térszögtartományt meghatározó szögek, amelyből a lámpa látszólagos felületének láthatónak kell lennie. E térszögtartományt azon gömbcikkék határozzák meg, amelyek középpontja egybeesik a lámpa vonatkoztatási középpontjával, és amelyek egyenlítője párhuzamos a talajjal. E gömbcikkeket a vonatkoztatási tengelyhez viszonyítva kell meghatározni. A β vízszintes szögek a hosszúságnak, az α függőleges szögek a szélességnek felelnek meg. A geometriai láthatóság szögein belül nem lehet semmiféle olyan akadály, amely – végtelen távolságból szemlélve – gátolja a lámpa látszólagos felületének bármely részéből a fény terjedését. Ha a lámpához közelebb végeznek méréseket, ugyanolyan pontosság eléréséhez a mérésirányt párhuzamosan el kell tolni.
- Nem kell figyelembe venni a geometriai láthatóság szögein belül azokat az akadályokat, amelyek a lámpa típusjövahagyásakor is léteztek.
- Ha a jármű valamely további része eltakarja a már beépített lámpa látszólagos felületének valamely részét, igazolni kell, hogy a lámpa akadályok által el nem takart része megfelel a berendezés mint optikai egység jóváhagyásához előírt fénytani értékeknek (lásd ennek az előírásnak a 3. mellékletét). Ha azonban a vízszintes alatti geometriai láthatóság függőleges szöge 5° -ra csökkenthető (a lámpa a talajtól számítva 750 mm-nél alacsonyabban helyezkedik el), a beépített optikai egység fénymérési mezejét a vízszintes alatti 5° -ra csökkenthetik;
- 2.12. „befoglaló szélesség külső széle”: a jármű bármely oldalán a jármű hosszirányú középsíkjával párhuzamos azon sík, amely érinti a jármű befoglaló szélességének külső szélét, nem tekintve a következő kiálló részeket:
- 2.12.1. visszapillantó tükrök;
- 2.12.2. irányjelző lámpák;
- 2.12.3. első vagy hátsó helyzetjelző lámpák vagy fényvisszaverők;
- 2.13. „teljes szélesség”: a fenti 2.12. szakaszban meghatározott két függőleges sík közötti távolság;

- 2.14. „egyes lámpa”:
- a) olyan berendezés vagy a berendezés olyan része, amelynek egy világító vagy fényjelző funkciója, egy vagy több fényforrása és a vonatkoztatási tengely irányában egy folytonos, illetve több külön részből összetett látszólagos felülete van; vagy
 - b) két ugyanolyan funkciójú, akár azonos, akár nem azonos független lámpából álló lámparendszer, amelyeket együttesen „D” típusként hagytak jóvá, és úgy építettek be, hogy látszólagos felületüknek a vonatkoztatási tengely irányába eső vetülete az említett látszólagos felületek vonatkoztatási tengely irányába eső vetületeit körülvevő legkisebb négyszög területének legalább 60 %-át elfoglalja;
- 2.15. „két lámpa közötti távolság”: az ugyanazon irányba világító két lámpa közötti távolság a vonatkoztatási tengely irányában látható két felület közötti legrövidebb távolság. Ha a két lámpa közötti távolság egyértelműen kielégíti ennek az előírásnak a követelményeit, úgy a látszólagos felületek pontos széleit nem kell meghatározni;
- 2.16. „működés-visszajelző”: olyan fény- vagy hangjelzés (vagy ezekkel egyenértékű egyéb jelzés), amely jelzi, hogy a berendezést bekapcsolták, illetve, hogy az megfelelően működik-e vagy sem;
- 2.17. „bekapcsolás-visszajelző”: olyan fény- vagy hangjelzés (vagy ezekkel egyenértékű egyéb jelzés), amely a berendezés bekapcsolt állapotát jelzi, de azt nem, hogy a berendezés megfelelően működik-e;
- 2.18. „választható lámpa”: olyan lámpa, amelynek beépítése a gyártó döntésére van bízva;
- 2.19. „talaj”: az a felület, amelyen a jármű áll, és amelynek alapvetően vízszintesnek kell lennie;
- 2.20. „berendezés”: egy vagy több funkció ellátására használt alkatrész vagy alkatrészcsoport;
- 2.21. „a berendezés által kibocsátott fény színe”: erre az előírásra a 48. számú előírásban és a típusjóváahagyási kérelem benyújtásának időpontjában hatályban lévő módosítássorozataiban szereplő, a kibocsátott fény színére vonatkozó fogalommeghatározások érvényesek;
- 2.22. „Jármű össztömege” vagy „legnagyobb tömege”: a járműnek a gyártó által bejelentett, műszakilag megengedett legnagyobb össztömege;
- 2.23. „terhelt”: a járműnek a 2.22. szakaszban meghatározott össztömegének eléréséig megrakott jármű;
- 2.24. „Vízszintes dőlés”: az a szög, amelyet az 5.4. szakasz szerint beállított motorkerékpár fénynyalábja a „bedöntött” motorkerékpár fénynyalábjával zár be (lásd a 6. mellékletben látható ábrát);
- 2.25. „vízszintes dőlést korrigáló rendszer” (horizontal inclination adjustment system – HIAS): a fényszóró vízszintes dőlésszögét nullára korrigáló berendezés;
- 2.26. „harántirányú dőlésszög”: az a függőleges és a motorkerékpár függőleges hosszirányú középsíkja által abban az esetben bezárt szög, amikor a motorkerékpár a hosszanti tengelye körül elfordul (lásd a 6. mellékletben látható ábrát);
- 2.27. „HIAS-jel”: bármilyen vezérlőjel, vagy a rendszer bármilyen kiegészítő bemeneti jele, vagy a rendszertől a motorkerékpár felé küldött kimeneti vezérlés;
- 2.28. „HIAS-jelgenerátor”: olyan berendezés, amely a rendszer vizsgálata érdekében egy vagy több HIAS-jelet reprodukál;
- 2.29. „HIAS vizsgálati szög”: az a δ szög, amelyet a fényszóró világos-sötét határvonala és a H–H vonal zár be egymással (aszimmetrikus fényszóró esetében a világos-sötét határvonal vízszintes részét kell használni), (lásd a 6. mellékletben látható ábrát);
- 2.30. „kanyarvilágítás”: az útkanyart fokozott mértékben megvilágító világítás.
3. JÓVÁHAGYÁSI KÉRELEM
- 3.1. A járműtípus-jóváahagyási kérelmet a világító- és fényjelző berendezések beépítésére vonatkozóan a járműgyártó vagy annak jogszerűen meghatalmazott képviselője nyújtja be.

- 3.2. A kérelemhez három példányban csatolni kell az alábbi dokumentumokat, és meg kell adni a következő adatokat:
- 3.2.1. a járműtípus leírása a fenti 2.2.1–2.2.3. szakaszban említett tételek tekintetében; a járműtípust megfelelően azonosítani kell;
- 3.2.2. azon berendezések jegyzéke, amelyek a gyártó szerint együttesen a világító- és fényjelző rendszert alkotják; a jegyzék minden egyes funkcióra több berendezéstípust is tartalmazhat. Minden egyes típust egyértelműen azonosítani kell (amennyiben jóváhagyott típusról van szó, nemzeti vagy nemzetközi típus-jóváhagyási jel, gyártó neve stb.); ezenkívül a jegyzék minden funkcióra tartalmazhatja a következő kiegészítő megjegyzést is: „vagy egyenértékű berendezések”;
- 3.2.3. a teljes világító- és fényjelző berendezés vázlatrajza, a különböző berendezések járművön való elhelyezkedésének bemutatásával; valamint
- 3.2.4. amennyiben szükséges, az ezen előírás követelményeinek való megfelelés igazolására minden egyes lámpáról a 2.7.1. szakaszban meghatározott világító felületet, a 2.6. szakaszban meghatározott fénykibocsátó felületet, a 2.9. szakaszban meghatározott vonatkoztatási tengelyt és a 2.10. szakaszban meghatározott vonatkoztatási középpontot bemutató vázlatrajz(ok). Hátsó rendszámablát megvilágító lámpa (2.5.10. szakasz) esetében ezekre az adatokra nincs szükség;
- 3.2.5. a kérelemben meg kell adni, hogy a látszólagos felület (2.8. szakasz) meghatározása milyen módszerrel történt;
- 3.3. a fenti 3.2.2. szakaszban előírt teljes világító- és fényjelző berendezéssel ellátott és a jóváhagyandó járműtípusra jellemző terheletlen járművet át kell adni a jóváhagyási vizsgálatok végrehajtásáért felelős műszaki szolgálatnak.
4. JÓVÁHAGYÁS
- 4.1. Ha az ezen előírás szerint jóváhagyásra benyújtott jármű a jegyzékben felsorolt valamennyi berendezés tekintetében megfelel ezen előírás követelményeinek, akkor azt a járműtípust jóvá kell hagyni.
- 4.2. Mindegyik jóváhagyott típushoz jóváhagyási számot kell rendelni. Ennek első két számjegye (jelenleg 01, amely az előírás 01. módosítássorozat szerinti változatát jelöli) a jóváhagyás időpontjában hatályos, az előírást lényeges műszaki tartalommal legutóbb módosító módosítássorozat száma.
- Ugyanazon szerződő fél ugyanazon jóváhagyási számot nem rendelheti másik járműtípushoz, sem pedig olyan járműhöz, amely ugyanabba a típusba tartozik, de amelyet a fenti 3.2.2. szakaszban említett jegyzékben fel nem sorolt berendezéssel szereltek fel (lásd az ezen előírás 7. szakaszának rendelkezéseit).
- 4.3. Egy járműtípusnak az ezen előírás szerinti jóváhagyásáról, a jóváhagyás kiterjesztéséről, elutasításáról vagy visszavonásáról, illetve gyártásának végleges leállításáról értesíteni kell a megállapodásban részes és ezen előírást alkalmazó szerződő feleket az ezen előírás 1. mellékletének megfelelő nyomtatványon.
- 4.4. Minden olyan járművön, amely megfelel az ezen előírás szerint jóváhagyott járműtípusnak, a jóváhagyási értesítésben megadott, könnyen hozzáférhető helyen jól látható módon fel kell tüntetni egy nemzetközi jóváhagyási jelet, amely a következőkből áll:
- 4.4.1. egy kör, benne az „E” betű és a jóváhagyó ország egyedi azonosító száma ⁽¹⁾,
- 4.4.2. ezen előírás száma, amelyet egy „R” betű, egy kötőjel és a jóváhagyási szám követ a 4.4.1. szakaszban előírt kör jobb oldalán.
- 4.5. Ha a jármű megfelel a megállapodáshoz mellékelte egy vagy több további előírás szerint abban az országban jóváhagyott járműtípusnak, amely ezen előírás alapján megadta a jóváhagyást, akkor a 4.4.1. szakaszban előírt jelet nem szükséges megismételni; ilyen esetben az előírás és a jóváhagyás számát, valamint az összes olyan előírás kiegészítő jelét, amelyek szerint a jóváhagyást megadták ugyanabban az országban, amely ezen előírás szerint is megadta a jóváhagyást, a fenti 4.4.1. szakaszban előírt jel jobb oldalán egymás alatt kell feltüntetni.

⁽¹⁾ Az 1958. évi megállapodásban részes szerződő felek megkülönböztető számai a Motoros járművekre vonatkozó egységesített állásfoglalás (R.E.3) (dokumentum: ECE/TRANS/WP.29/78/Rev.2/Amend.1) 3. mellékletében található.

- 4.6. A jóváhagyási jelnek jól olvashatónak és eltávolíthatatlannak kell lennie.
- 4.7. A jóváhagyási jelet a gyártó által a járműre szerelt adattáblán vagy annak közelében kell elhelyezni.
- 4.8. Ezen előírás 2. mellékletében példák találhatóak a jóváhagyási jel elrendezésére.
5. ÁLTALÁNOS KÖVETELMÉNYEK
- 5.1. A világító- és fényjelző berendezéseket úgy kell rögzíteni, hogy rendes üzemi körülmények között azon rázkódások ellenére, amelyeknek adott esetben ki lehetnek téve, megőrizzék az ezen előírásban meghatározott jellemzőiket, és lehetővé tegyék, hogy a jármű teljesítse az előírásban foglalt követelményeket.
- Különösen fontos, hogy a lámpák beállítása ne állítódjon el.
- 5.2. A lámpákat úgy kell beépíteni, hogy helyes beállításuk egyszerűen elvégezhető legyen.
- 5.3. Valamennyi fényjelző berendezés járműre történő felszerelését követően a vonatkoztatási tengelynek párhuzamosnak kell lennie a jármű úttesten való felfekvési síkjával; továbbá oldalsó fényvisszaverők esetében merőlegesnek kell lennie a jármű hosszirányú középsíkjára, minden más fényjelző berendezés esetében pedig párhuzamosnak kell lennie az említett síkkal. A megengedett tűrés bármely irányban $\pm 3^\circ$. Ha a gyártó a berendezés rögzítésére vonatkozóan külön utasításokat határozott meg, azokat is be kell tartani.
- 5.4. Idevágó utasítások hiányában a lámpák magasságának és beállításának ellenőrzése sík, vízszintes felületre helyezett terheletlen járművön történik, úgy, hogy közben a jármű hosszirányú középsíkja függőleges, és kormányja az egyenes haladási iránynak megfelelő állásban van. A gumibroncsok nyomása meg kell, hogy feleljen a gyártó által az adott terhelési feltételekhez megadott nyomásoknak.
- 5.5. Idevágó utasítások hiányában:
- 5.5.1. az egyes lámpákat vagy fényvisszaverőket úgy kell felszerelni, hogy vonatkoztatási középpontjuk a jármű hosszirányú középsíkjában helyezkedjen el;
- 5.5.2. az ugyanolyan funkciót ellátó, páros lámpáknak pedig az alábbiaknak kell megfelelniük:
- 5.5.2.1. a hosszirányú középsíkhoz képest szimmetrikusan kell elhelyezni őket;
- 5.5.2.2. egymással szimmetrikusnak kell lenniük a hosszirányú középsíkhoz viszonyítva;
- 5.5.2.3. ugyanazon szintani előírásoknak kell megfelelniük; valamint
- 5.5.2.4. lényegében azonos fénytani tulajdonságokkal kell, hogy rendelkezzenek;
- 5.5.2.5. egyszerre kell be- és kikapcsolódniuk.
- 5.6. Csoportosított, egyesített vagy összeépített lámpák
- 5.6.1. A lámpák csoportosíthatók, egyesíthetők vagy összeépíthetők, feltéve, hogy megfelelnek a színre, helyzetre, beállításra, geometriai láthatóságra, elektromos csatlakozásokra vonatkozó valamennyi követelménynek és adott esetben az egyéb követelményeknek.
- 5.6.1.1. A lámpára vonatkozó fénytani és szintani követelményeknek akkor is teljesülniük kell, ha minden egyéb funkció, amellyel a lámpát csoportosították, egyesítették vagy összeépítették, ki van kapcsolva.
- Ha azonban az első vagy hátsó helyzetjelző lámpa egy vagy több együttesen bekapcsolható egyéb funkcióval van összeépítve, a szintani követelménynek minden egyes funkcióra vonatkozóan teljesülnie kell, amikor az összeépített funkció(k) és az első, illetve a hátsó helyzetjelző lámpák be vannak kapcsolva.
- 5.6.1.2. A féklámpákat és az irányjelző lámpákat tilos összeépíteni.

- 5.6.1.3. Ha azonban a féklámpát és az irányjelző lámpát csoportosítják, az ezen funkciók látszólagos felületének a vonatkoztatási tengelyre merőleges síkon kirajzolódó vetületén áthaladó vízszintes vagy függőleges egyenesek nem metszhetnek kettőnél több olyan határvonalat, amely különböző színű szomszédos területeket választ el.
- 5.6.2. Amennyiben egy egyes lámpa látszólagos felületét több egymástól elkülönülő rész alkotja, akkor a következő követelményeknek kell teljesülniük:
- 5.6.2.1. Vagy az átlátszó anyag külső felületét érintő és a vonatkoztatási tengelyre merőleges síkon az elkülönülő részek vetületének teljes területe az említett vetületet körülvevő legkisebb négyszög legalább 60 százalékát el kell, hogy foglalja, vagy a két szomszédos/érintő külön rész között a vonatkoztatási tengelyre merőlegesen mért távolság legfeljebb 15 mm lehet.
- 5.7. A talaj feletti legnagyobb magasságot a vonatkoztatási tengely irányában a látszólagos felület legmagasabb pontjától, a talaj feletti legkisebb magasságot pedig a látszólagos felület legalacsonyabb pontjától kell mérni. Tompított fényszóró esetében a talaj feletti legkisebb magasságot az optikai rendszer (pl. fényszórótükör, lencse, vetítőlencse) valóságos fénykilépésének legalacsonyabb pontjától kell mérni, függetlenül annak felhasználásától.
- Ha a talaj feletti (legnagyobb és legkisebb) magasság egyértelműen kielégíti ennek az előírásnak a követelményeit, akkor a felületek pontos széleit nem kell meghatározni.
- A lámpák közötti távolságra való hivatkozáskor a keresztirányú helyzetüket a látszólagos felület belső széleitől mérve kell meghatározni a vonatkoztatási tengely irányában.
- Ha az elhelyezkedés a szélesség tekintetében egyértelműen kielégíti ennek az előírásnak a követelményeit, akkor a felületek pontos széleit nem kell meghatározni.
- 5.8. Idevágó utasítások hiányában az irányjelző és az elakadásjelző lámpák kivételével egyetlen lámpa sem bocsáthat ki villogó fényt.
- 5.9. Elölről piros fény, hátulról pedig fehér fény nem lehet látható. Az ennek a követelménynek való megfelelést a lent leírt módon kell ellenőrizni (lásd a 4. mellékletben található ábrát):
- 5.9.1. a piros fény láthatósága előlről; a piros fényű lámpának nem szabad közvetlenül láthatónak lennie a jármű legelső pontja előtt 25 m-re fekvő keresztirányú sík 1. zónájában mozgó megfigyelő számára;
- 5.9.2. a fehér fény láthatósága hátulról; a fehér fényű lámpának nem szabad közvetlenül láthatónak lennie a jármű leghátsó pontja mögött 25 m-re fekvő keresztirányú sík 2. zónájában mozgó megfigyelő számára;
- 5.9.3. a megfigyelő szemszögéből az 1. és a 2. zónát a maguk síkjában a következők határolják:
- 5.9.3.1. a magasság tekintetében két olyan vízszintes sík, amely a talaj felett 1 m, illetve 2,2 m magasságban helyezkedik el;
- 5.9.3.2. keresztirányban a jármű hosszirányú középsíkjától kifelé előre, illetve hátrafelé 15°-os szöget bezáró két olyan függőleges sík, amely áthalad a jármű teljes külső szélességét határoló és a jármű hosszirányú középsíkjával párhuzamos függőleges síkok érintkezési pontján vagy pontjain; amennyiben több érintkezési pont van, a legelső az első síknak, a leghátsó pedig a hátsó síknak felel meg.
- 5.10. Az elektromos csatlakozásokat úgy kell kialakítani, hogy az első helyzetjelző lámpát, illetve annak hiányában a tompított fényszórót, a hátsó helyzetjelző lámpát és a hátsó rendszámablát megvilágító berendezést – eltérő rendelkezések hiányában – csak egyszerre lehessen be- és kikapcsolni.
- 5.11. Idevágó előírások hiányában az elektromos csatlakozást úgy kell kialakítani, hogy a távolsági fényszórót, a tompított fényszórót és a ködlámpát csak akkor lehessen bekapcsolni, ha a 5.10. szakaszban említett lámpák szintén be vannak kapcsolva. E követelménynek nem kell azonban teljesülnie, ha a távolsági, illetve a tompított fényszóró fényjelzése a következőknek felel meg: a tompított fényszóró által kiadott rövid, szaggatott fényjelzések, a távolsági fényszóró által kiadott szaggatott fényjelzések vagy a tompított és a távolsági fényszóró által felváltva kiadott rövid, szaggatott fényjelzések.

- 5.11.1. A nappali menetjelző lámpának – amennyiben van – automatikusan be kell kapcsolódnia, amikor a motort beindítják. Bekapcsolt fényszórók és járó motor mellett a nappali menetjelző lámpának nem szabad bekapcsolódnia.
- Amennyiben nincs a járművön nappali menetjelző lámpa, a fényszórónak automatikusan be kell kapcsolódnia, amikor a motort beindítják.
- 5.12. Visszajelző lámpák
- 5.12.1. A szokásos vezetési helyzetben az összes visszajelző lámpának könnyen láthatónak kell lennie a vezető számára.
- 5.12.2. Amennyiben ez az előírás bekapcsolás-visszajelző alkalmazását írja elő, helyette működés-visszajelző is alkalmazható.
- 5.13. A lámpák által kibocsátott fények színei
- Az ebben az előírásban említett lámpák színei a következők:
- | | |
|--|--|
| Távolsági fényszóró: | fehér |
| Tompított fényszóró: | fehér |
| Irányjelző lámpa: | borostyánsárga |
| Féklámpa: | piros |
| A hátsó rendszámot megvilágító lámpa: | fehér |
| Első helyzetjelző lámpa: | fehér vagy borostyánsárga |
| Hátsó helyzetjelző lámpa: | piros |
| Hátsó, nem háromszög alakú fényvisszaverő: | piros |
| Oldalsó, nem háromszög alakú fényvisszaverő: | elöl borostyánsárga
hátsó borostyánsárga vagy piros |
| Elakadásjelző: | borostyánsárga |
| Első ködlámpa: | fehér vagy szelektív sárga |
| Hátsó ködlámpa: | piros |
- 5.14. Az ezen előírás alapján jóváhagyásra bemutatott minden járműnek rendelkeznie kell a következő világító- és fényjelző berendezésekkel:
- 5.14.1. távolsági fényszóró (6.1. szakasz);
- 5.14.2. tompított fényszóró (6.2. szakasz);
- 5.14.3. irányjelző lámpák (6.3. szakasz);
- 5.14.4. féklámpa (6.4. szakasz);
- 5.14.5. a hátsó rendszámot megvilágító berendezés (6.5. szakasz);
- 5.14.6. első helyzetjelző lámpa (6.6. szakasz);
- 5.14.7. hátsó helyzetjelző lámpa (6.7. szakasz);
- 5.14.8. hátsó, nem háromszög alakú fényvisszaverő (6.8. szakasz);
- 5.14.9. oldalsó, nem háromszög alakú fényvisszaverő (6.12. szakasz).
- 5.15. A járműveket ezenkívül a következő világító- és fényjelző berendezésekkel is fel lehet szerelni:
- 5.15.1. elakadásjelző (6.9. szakasz);
- 5.15.2. ködlámpák;
- 5.15.2.1. első (6.10. szakasz);

- 5.15.2.2. hátsó (6.11. szakasz);
- 5.15.3. nappali menetjelző lámpa (6.13. szakasz).
- 5.16. A fenti 5.14. és 5.15. szakaszban említett minden világító- és fényjelző berendezés felszerelését az ezen előírás 6. szakaszában foglalt követelményekkel összhangban kell végezni.
- 5.17. A fenti 5.14. és 5.15. szakaszban említett világító- és fényjelző berendezéseken kívüli világító- és fényjelző berendezések felszerelése a típusjóváahagyás céljaira tilos.
- 5.18. Az M_1 és N_1 kategóriájú négykerekű járművekbe való felszerelés céljára típusjóváahagyást kapott és a fenti 5.14. és 5.15. szakaszban említett világító- és fényjelző berendezéseket motorkerékpárookra is fel lehet szerelni.
6. EGYEDI KÖVETELMÉNYEK
- 6.1. TÁVOLSÁGI FÉNYSZÓRÓ
- 6.1.1. Szám:
- 6.1.1.1. legfeljebb 125 cm^3 hengerűrtartalmú motorkerékpárok esetében egy vagy két, a következő jogszabályok szerint jóváhagyott típusú fényszóró:
- a) a 113. számú előírásban említett B, C, D vagy E osztály;
 - b) 112. számú előírás;
 - c) 1. számú előírás;
 - d) 8. számú előírás;
 - e) 20. számú előírás;
 - f) 57. számú előírás;
 - g) 72. számú előírás;
 - h) 98. számú előírás.
- 6.1.1.2. 125 cm^3 -nél nagyobb hengerűrtartalmú motorkerékpárok esetében egy vagy két, a következő jogszabályok szerint jóváhagyott típusú fényszóró:
- a) a 113. számú előírásban említett B, D vagy E osztály;
 - b) 112. számú előírás;
 - c) 1. számú előírás;
 - d) 8. számú előírás;
 - e) 20. számú előírás;
 - f) 72. számú előírás;
 - g) 98. számú előírás.
- Két, a következő jogszabály szerint jóváhagyott típusú fényszóró:
- h) a 113. számú előírásban említett C osztály.
- 6.1.2. Elrendezés
- Nincs különleges követelmény.
- 6.1.3. Elhelyezés
- 6.1.3.1. Keresztirányban
- 6.1.3.1.1. A független távolsági fényszóró felszerelhető egy másik elülső lámpa fölé, alá vagy mellé is; amennyiben ezek a lámpák egymás alatt helyezkednek el, a távolsági fényszóró vonatkoztatási középpontjának a jármű hosszirányú középsíkján kell lennie; ha pedig egymás mellett, vonatkoztatási középpontjaiknak a jármű hosszirányú középsíkjához viszonyítva szimmetrikusan kell elhelyezkedniük.

- 6.1.3.1.2. Egy valamely másik első lámpával összeépített távolsági fényszórót úgy kell felszerelni, hogy vonatkoztatási középpontja a jármű hosszirányú középsíkjában legyen. Ha azonban a jármű a távolsági fényszóró mellett elhelyezett független tompított fényszóróval vagy egy első helyzetjelző lámpával összeépített tompított fényszóróval is fel van szerelve, ezek vonatkoztatási középpontjainak a jármű hosszirányú középsíkjához viszonyítva szimmetrikusan kell elhelyezkedniük.
- 6.1.3.1.3. Két olyan távolsági fényszórót, amelyek közül legalább az egyik valamely elülső lámpával össze van építve, úgy kell felszerelni, hogy vonatkoztatási középpontjaik a jármű hosszirányú középsíkjához viszonyítva szimmetrikusan helyezkedjenek el.
- 6.1.3.2. Hosszirányban: a jármű elején. Ez a követelmény akkor tekinthető teljesítettnek, ha a kibocsátott fény sem közvetlenül, sem közvetve nem zavarja a jármű vezetőjét a visszapillantó tükrökön és/vagy a jármű egyéb fényvisszaverő felületén keresztül.
- 6.1.3.3. Független távolsági fényszóró világító felületének széle és a fő tompított fényt előállító fényszóró világító felületének széle közötti távolság legfeljebb 200 mm lehet. A független távolsági fényszóró világító felülete szélének a talajtól való távolsága 500–1 300 mm között kell, hogy legyen.
- 6.1.3.4. Két távolsági fényszóró esetében a két világító felület közötti távolság nem lehet nagyobb 200 mm-nél.
- 6.1.4. Geometriai láthatóság
A világító felület láthatóságát – beleértve az olyan területeken való láthatóságot, amelyek a megfigyelési irányból nem tűnnek megvilágítottak – egy olyan csonka kúp alakú téren belül kell biztosítani, amelyet a világító felület kerületéből kiinduló és a fényszóró vonatkoztatási tengelyével legalább 5°-os szöget bezáró alkotók határolnak.
- 6.1.5. Irány
- 6.1.5.1. Menetirányba. A lámpák a kormányzási szögnek megfelelően elmozdulhatnak.
- 6.1.5.2. Távolsági fény vízszintes dőlését beállító (HIAS) rendszert is fel lehet szerelni.
- 6.1.6. Elektromos csatlakozás
A távolsági fény bekapcsolásakor a tompított fény bekapcsolva maradhat.
- 6.1.7. Visszajelzők
- 6.1.7.1. Bekapcsolás-visszajelző.
Kék fényű, nem villogó jelzőlámpa, felszerelése kötelező.
- 6.1.7.2. „HIAS-meghibásodás” visszajelző
Borostyánsárga fényű, villogó jelzőlámpa, amelynek felszerelése kötelező, és amely egyesíthető a 6.2.8.2. szakaszban említett visszajelzővel. Mindig be kell kapcsolódnia, ha a HIAS-jelekkel kapcsolatban meghibásodás észlelhető, és bekapcsolva kell maradnia, amíg a hiba fennáll.
- 6.1.8. Egyéb követelmények
- 6.1.8.1. Az egyidejűleg bekapcsolható távolsági fényszórók együttes legnagyobb fényerőssége nem haladhatja meg a 430 000 cd-t, amely a 100 referenciaértéknek felel meg. (Jóváhagyási érték.)
- 6.1.8.2. Amennyiben a távolsági fényszóróval kapcsolatban HIAS-meghibásodás következik be, az alábbi műveletek elvégzésének különleges szerszámok használata nélkül is lehetségesnek kell lennie:
- a) a HIAS kikapcsolása mindaddig, amíg a gyártó utasításainak megfelelően vissza nem állítják alaphelyzetbe; valamint
 - b) a távolsági fény oly módon történő ismételt beállítása, hogy vízszintes és függőleges beállítása megfeleljen a HIAS nélküli fényszóró beállításának.

A gyártónak részletes leírást kell adnia a HIAS alaphelyzetbe történő visszaállításának módjáról.

Ehelyett beépíthet egy olyan automatikus rendszert is, amely vagy mindkét fent leírt műveletet elvégzi, vagy alaphelyzetbe visszaállítja a HIAS-t. Ebben az esetben a gyártónak az automatikus rendszer leírását a vizsgáló laboratórium rendelkezésére kell bocsátania, és mindaddig, amíg harmonizált követelményeket ki nem dolgoznak, be kell mutatnia, hogy milyen módszerekkel tudja igazolni, hogy az automatikus rendszer a leírtaknak megfelelően működik.

6.2. TOMPÍTOTT FÉNYSZÓRÓ

6.2.1. Szám:

6.2.1.1. legfeljebb 125 cm³ hengerűrtartalmú motorkerékpárok esetében

egy vagy kettő, a következő jogszabályok szerint jóváhagyott típusú fényszóró:

- a) a 113. számú előírásban említett B, C, D vagy E osztály;
- b) 112. számú előírás;
- c) 1. számú előírás;
- d) 8. számú előírás;
- e) 20. számú előírás;
- f) 57. számú előírás;
- g) 72. számú előírás;
- h) 98. számú előírás.

6.2.1.2. 125 cm³-nél nagyobb hengerűrtartalmú motorkerékpárok esetében

egy vagy kettő, a következő jogszabályok szerint jóváhagyott típusú fényszóró:

- a) a 113. számú előírásban említett B, D vagy E osztály;
- b) 112. számú előírás;
- c) 1. számú előírás;
- d) 8. számú előírás;
- e) 20. számú előírás;
- f) 72. számú előírás;
- g) 98. számú előírás.

Két, a következő jogszabály szerint jóváhagyott típusú fényszóró:

- a) a 113. számú előírás tervezetében említett C osztály.

6.2.2. Elrendezés

Nincs különleges követelmény.

6.2.3. Elhelyezés

6.2.3.1. Keresztirányban

6.2.3.1.1. A független tompított fényszóró felszerelhető egy másik elülső lámpa fölé, alá vagy mellé is: amennyiben ezek a lámpák egymás alatt helyezkednek el, a tompított fényszóró vonatkoztatási középpontjának a jármű hosszirányú középsíkján kell lennie, ha pedig egymás mellett, akkor vonatkoztatási középpontjaiknak a jármű hosszirányú középsíkjához viszonyítva szimmetrikusan kell elhelyezkedniük.

- 6.2.3.1.2. A fő tompított fényt előállító, valamely másik első lámpával összeépített fényszórót úgy kell felszerelni, hogy vonatkoztatási középpontja a jármű hosszirányú középsíkjában legyen. Ha azonban a jármű a fő tompított fényt előállító fényszóró mellett elhelyezett független távolsági fényszóróval vagy egy első helyzetjelző lámpával összeépített távolsági fényszóróval is fel van szerelve, ezek vonatkoztatási középpontjainak a jármű hosszirányú középsíkjához viszonyítva szimmetrikusnak kell lenniük.
- 6.2.3.1.3. Két olyan, fő tompított fényt előállító fényszórót, amelyek közül legalább az egyik valamely elülső lámpával össze van építve, úgy kell felszerelni, hogy vonatkoztatási középpontjaik a jármű hosszirányú középsíkjához viszonyítva szimmetrikusan helyezkedjenek el.
- 6.2.3.1.4. Ha vannak kanyarvilágítást ellátó olyan kiegészítő világító egységek is, amelyek a tompított fény részeként a 113. számú előírás alapján kaptak típusjóvá hagyást, azokat a következőképpen kell felszerelni:

A páros kiegészítő világító egysége(ke)t úgy kell beépíteni, hogy vonatkoztatási középpontjaik a jármű hosszirányú középsíkjához viszonyítva szimmetrikusan helyezkedjenek el.

Egyes kiegészítő világító egység esetében a világító egység vonatkoztatási középpontja a jármű hosszirányú középsíkján kell, hogy elhelyezkedjen.

- 6.2.3.2. Magasságban: legalább 500 mm és legfeljebb 1 200 mm a talaj felett.
- 6.2.3.3. Hosszirányban: a jármű elején. Ez a követelmény akkor tekinthető teljesítettnek, ha a kibocsátott fény sem közvetlenül, sem közvetve nem zavarja a jármű vezetőjét a visszapillantó tükrökön és/vagy a jármű egyéb fényvisszaverő felületén keresztül.
- 6.2.3.4. Két, fő tompított fényt előállító fényszóró esetében a két világítófelület közötti távolság nem lehet nagyobb 200 mm-nél.

6.2.4. Geometriai láthatóság

A 2.11. szakaszban meghatározott α és β szöggel definiálva:

α = 15° felfelé és 10° lefelé;

β = 45° jobbra és balra egyes lámpa esetében;

β = 45° kifelé és 10° befelé minden páros lámpánál.

A fényszóró közelében lévő válaszfalak vagy más berendezések nem okozhatnak olyan másodlagos hatásokat, amelyek zavarhatják a közlekedés többi résztvevőjét.

6.2.5. Irány

- 6.2.5.1. Menetirányba. A lámpák a kormányzási szögnek megfelelően elmozdulhatnak.
- 6.2.5.2. A fő tompított fényt előállító fényszóró függőleges dőlésének a -0,5 % és -2,5 % közötti tartományban kell maradnia, hacsak nincs egy ezt szabályozó külső beállítóberendezés.
- 6.2.5.3. Az olyan fő tompított fényt előállító fényszórók esetében, amelyek fényforrása a 2 000 lument meghaladó objektív fényárammal rendelkezik, a fényszóró függőleges dőlésének a -0,5 % és -2,5 % közötti tartományban kell maradnia. E szakasz követelményeinek teljesítéséhez fényszóró-szintállító berendezést is lehet használni, de működésének automatikusnak kell lennie ⁽¹⁾.
- 6.2.5.4. A 6.2.5.3. szakaszban foglalt követelmény teljesülését a következő feltételek mellett kell ellenőrizni a járművön:

A. feltétel (a motoron csak a vezető foglal helyet):

Egy, a járművezetőt helyettesítő 75 kg \pm 1 kg súlyt el kell helyezni a járművön, mégpedig úgy, hogy a gyártó által erre a terhelési feltételre bejelentett tengelyterhelés előálljon.

A fő tompított fényt előállító fényszóró függőleges dőlését (kezdeti célérték) a gyártó utasításainak megfelelően -1,0 % és -1,5 % közötti értékre be kell állítani.

⁽¹⁾ A 01. módosítássorozat 10. kiegészítésének hatálybalépését követő 60 hónap alatt azonban olyan kézi működtetésű berendezés is használható, amelyet szerszámok nélkül be lehet állítani. Ebben az esetben a gyártónak a jármű használati utasításában le kell írnia a fényszóró kézi beállításának módját.

B. feltétel (teljes terhelés):

Egy, a gyártó által megengedett legnagyobb tömegnek megfelelő súlyt el kell helyezni a járművön, mégpedig úgy, hogy a gyártó által erre a terhelési feltételre bejelentett tengelyterhelés előálljon.

A mérések elvégzése előtt a járművet háromszor meg kell himbálni (fel és le), majd hátra és előre kell tolni legalább egy teljes kerékfordulás erejéig.

6.2.5.5. Tompított fény vízszintes dőlését beállító (HIAS) rendszert is fel lehet szerelni. A HIAS legfeljebb a jármű harántirányú dőlésszögének megfelelő mértékben igazíthatja ki a tompított fény vízszintes dőlését.

6.2.5.6. A 6.2.5.5. szakaszban foglalt követelmény teljesülését a következőképpen kell ellenőrizni:

A vizsgálati járművet be kell állítani az 5.4. szakasznak megfelelően. Meg kell dönteni a járművet, és le kell mérni a HIAS vizsgálati szöveget.

A járművet a következő két feltétel mellett kell megvizsgálni:

a) a vízszintes dőlés gyártó által megadott legnagyobb szöge (balra és jobbra);

b) a vízszintes dőlés gyártó által megadott legnagyobb szögének fele (balra és jobbra).

Amint a vizsgálati jármű ismét az 5.4. szakaszban meghatározott helyzetbe került, a HIAS vizsgálati szögnek haladéktalanul vissza kell állnia nullára.

A kormányt az egyenes haladási iránynak megfelelő állásban rögzíteni kell, hogy ne mozduljon el a jármű bedöntése közben.

A vizsgálat céljaira a HIAS rendszert egy HIAS-jelgenerátor segítségével kell működésbe hozni.

Akkor tekinthető úgy, hogy a rendszer megfelel a 6.2.5.5. szakasz követelményeinek, ha valamennyi mért HIAS vizsgálati szög meghaladta a nulla értéket. Ezt a gyártó a típusjóváhagyásért felelős hatóság által elfogadott módszerekkel bizonyíthatja.

6.2.5.7. A kiegészítő fényforrások vagy kiegészítő világító egységek csak a kanyarvilágítást előállító fő tompított fényvel együtt kapcsolódhatnak be. A kanyarvilágítás által biztosított megvilágítás nem terjedhet túl azon a vízszintes síkon, amely párhuzamos a talajjal, és amely magában foglalja a fő tompított fényt előállító fényszóró vonatkoztatási tengelyét a gyártó által a 113. számú előírás szerinti típusjóváhagyás céljaira megadott valamennyi oldalsó dőlésszög tekintetében.

6.2.5.8. A 6.2.5.7. szakaszban foglalt követelmény teljesülését a következőképpen kell ellenőrizni:

A vizsgálati járművet be kell állítani az 5.4. szakasznak megfelelően.

A harántirányú dőlésszögeket a jármű mindkét oldalán meg kell mérni bekapcsolt kanyarvilágítás és minden lehetséges feltétel mellett. A mérendő harántirányú dőlésszögek azok a dőlésszögek, amelyeket a gyártó a berendezés 113. számú előírás szerinti típusjóváhagyásának céljaira megadott.

A kormányt az egyenes haladási iránynak megfelelő állásban rögzíteni kell, hogy ne mozduljon el a jármű bedöntése közben.

A vizsgálat céljaira a kanyarvilágítást egy, a gyártó által megadott jelgenerátorral lehet bekapcsolni.

Akkor tekinthető úgy, hogy a rendszer megfelel a 6.2.5.7. szakaszban foglalt követelményeknek, ha a jármű mindkét oldalán mért minden harántirányú dőlésszög legalább akkora, mint a berendezés 113. számú előírás szerinti típusjóváhagyásáról szóló értesítésben megadott legkisebb dőlésszögek.

A 6.2.5.7. szakasznak való megfelelést a gyártó a típusjóváhagyásért felelős hatóság által elfogadott más módszerrel is bizonyíthatja.

6.2.6. Elektromos csatlakozás

A tompított fényre történő átkapcsoláskor a vezérlőberendezésnek egyidejűleg ki kell kapcsolnia minden távolsági fényt.

A 99. számú előírás szerint jóváhagyott fényforrással rendelkező tompított fényszóróknak azonban bekapcsolva kell maradniuk a távolsági fényszóró bekapcsolásakor.

6.2.6.1. A kanyarvilágítást előállító kiegészítő fényforrásokat, illetve kiegészítő világító egységeket úgy kell kapcsolni, hogy bekapcsolásuk csak a fő tompított fényt előállító fényszóró(k) működtetésével együtt legyen lehetséges.

A kanyarvilágítást előállító, a jármű egyes oldalain található kiegészítő fényforrások, illetve kiegészítő világító egységek csak akkor kapcsolódhatnak be automatikusan, ha minden harántirányú dőlésszög legalább akkora, mint a berendezés 113. számú előírás szerinti típusjóváhagyásáról szóló értesítésben megadott legkisebb dőlésszögek.

Ha azonban a harántirányú dőlésszög nem éri el a 3 fokot, a kiegészítő fényforrások, illetve kiegészítő világító egységek nem kapcsolódhatnak be.

A kiegészítő fényforrásoknak, illetve kiegészítő világító egységeknek ki kell kapcsolódnuk, ha a harántirányú dőlésszög(ek) nem éri(k) el a berendezés 113. számú előírás szerinti típusjóváhagyásáról szóló értesítésben megadott legkisebb dőlésszög(ek)et.

6.2.7. Visszajelzők

6.2.7.1. Bekapcsolás-visszajelző.

Zöld fényű, nem villogó jelzőlámpa, felszerelése választható.

6.2.7.2. „HIAS-meghibásodás” visszajelző.

Borostyánsárga fényű, villogó jelzőlámpa, amelynek felszerelése kötelező, és amely egyesíthető a 6.1.8.2. szakaszban említett visszajelzővel. Mindig be kell kapcsolódnia, ha a HIAS-jelekkel kapcsolatban meghibásodás észlelhető, és bekapcsolva kell maradnia, amíg a hiba fennáll.

6.2.7.3. A vezérlőberendezés meghibásodása esetén a kanyarvilágítást előállító kiegészítő fényforrásoknak, illetve kiegészítő világító egységeknek automatikusan ki kell kapcsolódnuk.

6.2.8. Egyéb követelmények

Amennyiben a tompított fényszóróval kapcsolatban HIAS-meghibásodás következik be, az alábbi műveletek elvégzésének különleges szerszámok használata nélkül lehetségesnek kell lennie:

- a) a HIAS kikapcsolása mindaddig, amíg a gyártó utasításainak megfelelően vissza nem állítják alaphelyzetbe; valamint
- b) a tompított fény oly módon történő visszaállítása, hogy vízszintes és függőleges beállítása megfeleljen a HIAS nélküli fényszóró beállításának.

A gyártónak részletes leírást kell adnia a HIAS alaphelyzetbe történő visszaállításának módjáról.

Ehelyett beépíthet egy olyan automatikus rendszert is, amely vagy mindkét fent leírt műveletet elvégzi, vagy alaphelyzetbe visszaállítja a HIAS-t. Ebben az esetben a gyártónak az automatikus rendszer leírását a vizsgáló laboratórium rendelkezésére kell bocsátania, és mindaddig, amíg harmonizált követelményeket ki nem dolgoznak, be kell mutatnia, hogy milyen módszerekkel tudja igazolni, hogy az automatikus rendszer a leírtaknak megfelelően működik.

6.3. IRÁNYJELZŐ LÁMPA

6.3.1. Szám

Oldalanként kettő.

6.3.2. Elrendezés

Két első irányjelző lámpa (a 6. számú előírásban meghatározott 1. kategóriájú vagy az 50. számú előírásban meghatározott 11. kategóriájú).

Két hátsó irányjelző lámpa (a 6. számú előírásban meghatározott 2. kategóriájú vagy az 50. számú előírásban meghatározott 12. kategóriájú).

6.3.3. Elhelyezés

6.3.3.1. Keresztirányban: Az első irányjelző lámpákkal kapcsolatban a következő követelményeknek kell teljesülniük:

- a világító felületek közötti távolságnak legalább 240 mm-nek kell lennie;
- a távolsági fényszóró(k) és/vagy a tompított fényszóró(k) világító felületének külső széleit érintő függőleges hosszanti síkokon kívül kell elhelyezkedniük;
- az irányjelző lámpák és a fő tompított fényt előállító legközelebbi fényszóró világító felületei közötti legkisebb távolság a következőknek kell, hogy megfeleljen:

Az irányjelző legkisebb fényerőssége (cd)	Legkisebb távolság (mm)
90	75
175	40
250	20
400	≤ 20

A hátsó irányjelzők esetében a két világító felület belső szélei közötti távolságnak legalább 180 mm-nek kell lennie, azzal a feltétellel, hogy a 2.11. szakaszban foglalt előírások felszerelt rendszámtábla esetében is teljesülnek;

6.3.3.2. magasságban: a talaj felett legalább 350 mm-re, de legfeljebb 1 200 mm-re;

6.3.3.3. hosszirányban: a hátsó irányjelző lámpák vonatkoztatási középpontja, valamint a jármű teljes hosszának leghátsó határát jelző keresztirányú sík közötti távolság nem haladhatja meg a 300 mm-t.

6.3.4. Geometriai láthatóság

Vízszintes szögek: 20° befelé és 80° kifelé.

Függőleges szögek: 15° a vízszintes alatt és fölött.

A vízszintes alatti függőleges szög azonban 5°-ra csökkenthető, ha a lámpa 750 mm-nél kisebb magasságban van elhelyezve.

6.3.5. Irány

Az első irányjelző lámpák elfordulhatnak a kormányzási szöggel együtt.

6.3.6. Elektromos csatlakozás

Az irányjelző lámpáknak a többi lámpától függetlenül bekapcsolhatónak kell lenniük. A jármű azonos oldalán lévő összes irányjelző lámpa ki- és bekapcsolásának ugyanazzal a kapcsolóval kell történnie.

6.3.7. Nem építhető össze semmilyen más lámpával, kivéve a borostyánsárga fényű első helyzetjelző lámpával.

- 6.3.8. Működés-visszajelző
Kötelező. Lehet optikai, akusztikus vagy mindkettő. Ha a visszajelző optikai, zöld villogó fényt kell kibocsátania, amely az irányjelzők bármelyikének hibás működése esetén kialszik, vagy villogás nélkül égve marad, vagy észlelhető frekvenciaváltozást mutat.
- 6.3.9. Egyéb követelmények
A lent felsorolt jellemzőket úgy kell mérni, hogy az elektromos rendszeren ne legyen más terhelés azon a terhelésen kívül, amelyre a motor és a világítóberendezések működtetéséhez szükség van. Valamennyi jármű esetében:
- 6.3.9.1. a villogási frekvencia értéke: 90 ± 30 /perc;
- 6.3.9.2. a jármű azonos oldalán lévő irányjelző lámpák villoghatnak egyidejűleg és váltakozva is;
- 6.3.9.3. a fényjelzésnek a fényjelző vezérlőberendezés működtetése után legkésőbb egy másodperc múlva fel kell villannia, és legkésőbb másfél másodperc múlva ki kell aludnia;
- 6.3.9.4. ha valamelyik irányjelző lámpa – nem rövidzárlatból eredően – meghibásodik, a többi ugyanazon irányt jelző lámpának tovább kell villognia, illetve folyamatosan világítania kell, azonban az előbbi esetben a villogási frekvencia eltérhet az előírttól.
- 6.4. FÉKLÁMPA
- 6.4.1. Szám
Egy vagy kettő.
- 6.4.2. Elrendezés
Nincs különleges követelmény.
- 6.4.3. Elhelyezés
- 6.4.3.1. magasságban: a talaj felett legalább 250 mm-re, de legfeljebb 1 500 mm-re;
- 6.4.3.2. hosszirányban: a jármű hátsó részén.
- 6.4.4. Geometriai láthatóság
Vízszintes szögek: 45° balra és jobbra egyes lámpa esetében;
 45° kifelé és 10° befelé minden páros lámpánál;
Függőleges szögek: 15° a vízszintes alatt és fölött.
A vízszintes alatti függőleges szög azonban 5° -ra csökkenthető, ha a lámpa 750 mm-nél kisebb magasságban van elhelyezve.
- 6.4.5. Irány
A jármű hátsó része felé.
- 6.4.6. Elektromos csatlakozás
Az üzemi fék minden egyes működtetésekor világítania kell.
- 6.4.7. Visszajelző
Beépítése választható; ha van, olyan visszajelző lámpának kell lennie, amely a féklámpák meghibásodása esetén nem villogó figyelmeztető fényjelzést ad ki.

- 6.4.8. Egyéb követelmények
Nincsenek.
- 6.5. A HÁTSÓ RENDSZÁMTÁBLÁT MEGVILÁGÍTÓ BERENDEZÉS
- 6.5.1. Szám
Egy, az 50. számú előírás szerinti 2. kategóriájú berendezés. A berendezés több olyan optikai összetevőből állhat, amelyet a rendszámtábla helyének megvilágítására terveztek.
- 6.5.2. Elrendezés
- 6.5.3. Elhelyezés
- 6.5.3.1. keresztirányban:
- 6.5.3.2. magasságban:
- 6.5.3.3. hosszirányban:
- 6.5.4. Geometriai láthatóság
- 6.5.5. Irány
- az elhelyezésnek lehetővé kell tennie, hogy a berendezés megvilágítsa a rendszámtábla számára kialakított helyet.
- 6.5.6. Visszajelző
Választható: funkcióját a helyzetjelző lámpához előírt visszajelzőnek kell ellátnia.
- 6.5.7. Egyéb követelmények
Ha a hátsó rendszámtáblát megvilágító lámpát a hátsó helyzetjelző lámpával egyesítették, és ez utóbbi össze van építve a féklámpával vagy a hátsó ködlámpával, akkor a hátsó rendszámtáblát megvilágító lámpa fénytani jellemzői a féklámpa vagy a hátsó ködlámpa működtetése idején módosulhatnak.
- 6.6. ELSŐ HELYZETJELZŐ LÁMPA
- 6.6.1. Szám
Egy vagy kettő, ha színezett, akkor fehér,
vagy
kettő (oldalanként egy), ha színezett, akkor borostyánsárga.
- 6.6.2. Elrendezés
Nincs különleges követelmény.
- 6.6.3. Elhelyezés
- 6.6.3.1. Keresztirányban:
A független első helyzetjelző lámpa felszerelhető egy másik elülső lámpa fölé, alá vagy mellé is: amennyiben ezek a lámpák egymás alatt helyezkednek el, az első helyzetjelző lámpa vonatkoztatási középpontjának a jármű hosszirányú középsíkján kell lennie, ha pedig egymás mellett, akkor vonatkoztatási középpontjaiknak a jármű hosszirányú középsíkjához viszonyítva szimmetrikusan kell elhelyezkedniük;
egy másik elülső lámpával összeépített első helyzetjelző lámpát úgy kell felszerelni, hogy vonatkoztatási középpontja a jármű hosszirányú középsíkján legyen. Ha azonban a járművön az első helyzetjelző lámpa mellett másik elülső lámpa is található, akkor vonatkoztatási középpontjaiknak a jármű hosszirányú középsíkjához viszonyítva szimmetrikusan kell elhelyezkedniük.
Ha két első helyzetjelző lámpa van, és ezek közül az egyik vagy mindkettő egy másik elülső lámpával van összeépítve, azokat úgy kell beépíteni, hogy vonatkoztatási középpontjaik a jármű hosszirányú középsíkjához viszonyítva szimmetrikusan helyezkedjenek el;
- 6.6.3.2. magasságban: a talaj felett legalább 350 mm-re, de legfeljebb 1 200 mm-re.
- 6.6.3.3. hosszirányban: a jármű elején.

- 6.6.4. Geometriai láthatóság
Vízszintes szögek: 80° balra és jobbra egyes lámpa esetében;
páros lámpák esetében a vízszintes szög kifelé 80° , befelé pedig 20° lehet.
Függőleges szögek: 15° a vízszintes felett és alatt.
A függőleges szög a vízszintes alatt 5° -ra csökkenthető, ha a lámpa 750 mm-nél kisebb magasságban van elhelyezve.
- 6.6.5. Irány
Menetirányba. A lámpák a kormányzási szögnek megfelelően elmozdulhatnak.
- 6.6.6. Bekapcsolás-visszajelző.
Kötelező. Zöld fényű, nem villogó jelzőlámpa. Nem kötelező, ha a műszerfal-világítás az első helyzetjelző lámpával (lámpákkal) egyidejűleg ki- és bekapcsolható.
- 6.6.7. Egyéb követelmények
Ha az első irányjelző lámpa össze van építve az első irányjelző lámpával, az elektromos csatlakozást úgy kell kialakítani, hogy az irányjelző lámpával ugyanazon az oldalon található helyzetjelző lámpa kikapcsolódjon, amint az irányjelző lámpa villogni kezd.
- 6.7. HÁTSÓ HELYZETJELZŐ LÁMPA
- 6.7.1. Szám
Egy vagy kettő.
- 6.7.2. Elrendezés
Nincs különleges követelmény.
- 6.7.3. Elhelyezés
- 6.7.3.1. magasságban: a talaj felett legalább 250 mm-re, de legfeljebb 1 500 mm-re;
- 6.7.3.2. hosszirányban: a jármű hátsó részén.
- 6.7.4. Geometriai láthatóság
Vízszintes szögek: 80° balra és jobbra egyes lámpa esetében;
páros lámpák esetében a vízszintes szög kifelé 80° , befelé pedig 45° lehet.
Függőleges szögek: 15° a vízszintes alatt és fölött.
A vízszintes alatti függőleges szög azonban 5° -ra csökkenthető, ha a lámpa 750 mm-nél kisebb magasságban van elhelyezve.
- 6.7.5. Irány
Hátrafelé.
- 6.7.6. Bekapcsolás-visszajelző.
Választható: funkcióját az első helyzetjelző lámpához előírt berendezésnek kell ellátnia.
- 6.7.7. Egyéb követelmények
Ha a hátsó helyzetjelző lámpát irányjelző lámpával építették össze, a jármű megfelelő oldalán lévő hátsó helyzetjelző lámpa vagy egybeépített része elektromos kapcsolását úgy is ki lehet alakítani, hogy az irányjelző lámpa működtetésének teljes ideje (a be- és a kikapcsolt ciklus) alatt ki legyen kapcsolva.

- 6.8. HÁTSÓ, NEM HÁROMSZÖG ALAKÚ FÉNYVISSZAZERŐ
- 6.8.1. Szám
Egy vagy kettő.
- 6.8.2. Elrendezés
Nincs különleges követelmény.
- 6.8.3. Elhelyezés
magasságban: a talaj felett legalább 250 mm-re, de legfeljebb 900 mm-re;
- 6.8.4. Geometriai láthatóság
Vízszintes szögek: 30° balra és jobbra egyes fényvisszaverő esetében;
30° kifelé és 10° befelé minden páros fényvisszaverő esetében.
Függőleges szögek: 15° a vízszintes alatt és fölött.
A vízszintes alatti függőleges szög azonban 5°-ra csökkenthető, ha a fényvisszaverő 750 mm-nél kisebb magasságban van elhelyezve.
- 6.8.5. Irány
Hátrafelé.
- 6.9. ELAKADÁSJELZŐ LÁMPA
- 6.9.1. A jelzést az irányjelző lámpák egyidejű működtetésével kell adni, a fenti 6.3. szakasz követelményeinek megfelelően.
- 6.9.2. Elektromos csatlakozás
A jeladás külön kapcsolóval történik, melynek hatására valamennyi irányjelző lámpa egyszerre feszültség alá kerül.
- 6.9.3. Bekapcsolás-visszajelző.
Kötelező. Piros fényű, villogó jelzőlámpa, külön visszajelzők hiányában a 6.3.8. szakaszban előírt visszajelző lámpák egyidejű működése.
- 6.9.4. Egyéb követelmények
A villogási frekvencia értéke: 90 ± 30 /perc.
A fényjelzésnek a fényjelző vezérlőberendezés működtetése után legkésőbb egy másodperc múlva fel kell villannia, és legkésőbb másfél másodperc múlva ki kell aludnia.
- 6.10. ELSŐ KÖDLÁMPA
- 6.10.1. Szám
Egy vagy kettő.
- 6.10.2. Elrendezés
Nincs különleges követelmény.
- 6.10.3. Elhelyezés
- 6.10.3.1. keresztirányban: egyes lámpa esetében a vonatkoztatási középpontnak a jármű hosszirányú középsíkján kell elhelyezkednie; vagy az ehhez a síkhoz legközelebbi világító felület széle legfeljebb 250 mm-re húzódhat az említett síktól;
- 6.10.3.2. magasságban: a talaj felett legalább 250 mm-re. A világító felület egyetlen pontja sem lehet magasabb, mint a tompított fényszóró világító felületének legmagasabb pontja;
- 6.10.3.3. hosszirányban: a jármű elején. Ez a követelmény akkor tekinthető teljesítettnek, ha a kibocsátott fény sem közvetlenül, sem közvetve nem zavarja a jármű vezetőjét a visszapillantó tükrön és/vagy a jármű egyéb fényvisszaverő felületén keresztül.

- 6.10.4. Geometriai láthatóság
A 2.11. szakaszban meghatározott α és β szöggel definiálva:
 α = 5° felfelé és lefelé;
 β = egyes lámpa esetében 45° balra és jobbra, ha azonban a lámpa nem középen helyezkedik el, a belső β szögnek 10°-nak kell lennie;
 β = 45° kifelé és 10° befelé minden páros lámpánál.
- 6.10.5. Irány
Menetirányba. A lámpák a kormányzási szögnek megfelelően elmozdulhatnak.
- 6.10.6. Nem egyesíthető más első lámpával.
- 6.10.7. Bekapcsolás-visszajelző.
Választható; zöld fényű, nem villogó jelzés.
- 6.10.8. Egyéb követelmények
Nincsenek.
- 6.10.9. Elektromos csatlakozás
A ködlámpáknak a távolsági fényszórótól és/vagy a tompított fényszórótól függetlenül be- és kikapcsolhatónak kell lennie.
- 6.11. HÁTSÓ KÖDLÁMPA
- 6.11.1. Szám
Egy vagy kettő.
- 6.11.2. Elrendezés
Nincs különleges követelmény.
- 6.11.3. Elhelyezés
- 6.11.3.1. magasságban: a talaj felett legalább 250 mm-re, de legfeljebb 900 mm-re;
- 6.11.3.2. hosszirányban: a jármű hátsó részén;
- 6.11.3.3. a hátsó ködlámpa és a féklámpa világító felülete közötti távolságnak legalább 100 mm-nek lennie.
- 6.11.4. Geometriai láthatóság
A 2.11. szakaszban meghatározott α és β szöggel definiálva:
 α = 5° felfelé és lefelé;
 β = 25° balra és jobbra egyes lámpa esetében;
25° kifelé és 10° befelé minden páros lámpánál.
- 6.11.5. Irány
Hátrafelé.
- 6.11.6. Elektromos csatlakozás
A ködlámpa elektromos csatlakozását úgy kell kialakítani, hogy csak akkor lépjen működésbe, ha a következő lámpák közül legalább egy be van kapcsolva: távolsági fényszóró, tompított fényszóró, első ködlámpa.
Ha a járművön van első ködlámpa is, akkor a hátsó ködlámpának az első ködlámpától függetlenül kikapcsolhatónak kell lennie.
A hátsó ködlámpák mindaddig folyamatosan működhetnek, amíg a helyzetjelző lámpákat ki nem kapcsolják, és az újbóli szándékos bekapcsolásig kikapcsolt állapotban kell maradniuk.
- 6.11.7. Bekapcsolás-visszajelző.
Kötelező. Borostyánsárga fényű, nem villogó jelzőlámpa.

- 6.11.8. Egyéb követelmények
Nincsenek.
- 6.12. OLDALSÓ, NEM HÁROMSZÖG ALAKÚ FÉNYVISSZAVERŐ
- 6.12.1. Szám (oldalanként)
Egy vagy kettő.
- 6.12.2. Elrendezés
Nincs különleges követelmény.
- 6.12.3. Elhelyezés
- 6.12.3.1. a jármű oldalán;
- 6.12.3.2. magasságban: a talaj felett legalább 300 mm-re, de legfeljebb 900 mm-re;
- 6.12.3.3. hosszirányban: úgy kell elhelyezni, hogy a fényvisszaverőt a szokásos körülmények között ne takarja el se a vezető, se utasának ruházata.
- 6.12.4. Geometriai láthatóság
Vízszintes szögek: $\beta = 30^\circ$ előre és hátrafelé.
Függőleges szögek: $\alpha = 15^\circ$ a vízszintes felett és alatt.
A vízszintes alatti függőleges szög 5° -ra csökkenthető, ha a fényvisszaverő 750 mm-nél kisebb magasságban van elhelyezve.
- 6.12.5. Irány
A fényvisszaverők vonatkoztatási tengelyének a jármű hosszirányú középsíkjára merőlegesnek kell lennie, és kifelé kell irányulnia. Az elülső fényvisszaverők a kormányzási szögnek megfelelően elmozdulhatnak.
- 6.13. NAPPALI MENETJELZŐ LÁMPÁK
- 6.13.1. Alkalmazás
A motorkerékpárokon választható.
- 6.13.2. Szám
Egy vagy kettő, a 87. számú előírás szerint jóváhagyott típusú.
- 6.13.3. Elrendezés
Nincs különleges követelmény.
- 6.13.4. Elhelyezés
- 6.13.4.1. Keresztirányban:
- 6.13.4.1.1. A független nappali menetjelző lámpa felszerelhető egy másik elülső lámpa fölé, alá vagy mellé is: amennyiben ezek a lámpák egymás alatt helyezkednek el, a nappali menetjelző lámpa vonatkoztatási középpontjának a jármű hosszirányú középsíkján kell lennie, ha pedig egymás mellett, akkor a világító felület széle a jármű hosszirányú középsíkjától legfeljebb 250 mm-re húzódhat;
- 6.13.4.1.2. Egy valamely másik első lámpával (távolsági fényszóróval vagy első helyzetjelző lámpával) összeépített nappali menetjelző lámpát úgy kell felszerelni, hogy a világító felület széle a jármű hosszirányú középsíkjától legfeljebb 250 mm-re húzódjon.
- 6.13.4.1.3. Két olyan nappali menetjelző lámpát, amelyek közül legalább az egyik valamely elülső lámpával össze van építve, úgy kell felszerelni, hogy vonatkoztatási középpontjaik a jármű hosszirányú középsíkjához viszonyítva szimmetrikusan helyezkedjenek el.

- 6.13.4.1.4. Két nappali menetjelző lámpa esetében a két világítófelület közötti távolság nem lehet nagyobb 420 mm-nél.
- 6.13.4.1.5. A legnagyobb megengedett távolság követelménye nem alkalmazandó, ha a nappali menetjelző lámpák:
- csoportosítva vagy egyesítve vannak, illetve össze vannak építve egy másik fényszóróval, vagy
 - a motorkerékpárnak a jármű hosszirányú középsíkjára merőleges, ortogonális síkra vetülő előlnézeti árnyképén belül található.
- 6.13.4.2. Magasságban:
a talaj felett legalább 250 mm-re, de legfeljebb 1 500 mm-re.
- 6.13.4.3. Hosszirányban:
a jármű elején.
- 6.13.5. Geometriai láthatóság
Vízszintes szögek: kifelé és 20° befelé 10°.
Függőleges szögek: felfelé 10° és lefelé 10°.
- 6.13.6. Irány
Előre. A lámpák a kormányzási szögnek megfelelően elmozdulhatnak.
- 6.13.7. Elektromos csatlakozás
- 6.13.7.1. A nappali menetjelző lámpának automatikusan ki kell kapcsolódnia, amikor a fényszórókat bekapcsolják, kivéve, ha az utóbbiakat arra használják, hogy rövid, szaggatott fényjelzéseket adjanak ki velük.

A hátsó helyzetjelző lámpának be kell kapcsolódnia, ha a nappali menetjelző lámpa/lámpák is be van(nak) kapcsolódva. Az első helyzetjelző lámpa (lámpák) és a hátsó rendszámotablát megvilágító berendezés külön-külön és együttesen is bekapcsolható lehetnek, ha már a nappali menetjelző lámpa/lámpák is be van(nak) kapcsolva.
- 6.13.7.2. Ha az első irányjelző lámpa és a nappali menetjelző lámpa távolsága nem haladja meg a 40 mm-t, a jármű megfelelő oldalán lévő nappali menetjelző lámpa elektromos csatlakozásának az alábbi lehetőségeket valamelyikét kell biztosítani:
- a nappali menetjelző lámpa ki van kapcsolva; vagy
 - fényerőssége az első irányjelző lámpa működtetésének teljes ideje (a be- és a kikapcsolt ciklus) alatt csökkentett.
- 6.13.7.3. Ha az irányjelző lámpát nappali menetjelző lámpával építették össze, a nappali menetjelző lámpa elektromos csatlakozását úgy kell kialakítani, hogy a jármű megfelelő oldalán található nappali menetjelző lámpa az irányjelző lámpa működtetésének teljes ideje (a be- és a kikapcsolt ciklus) alatt kialudjon.
- 6.13.8. Visszajelző
Zöld fényű bekapcsolás-visszajelző, felszerelése választható.
- 6.13.9. Egyéb követelmények
Az ISO 2575-2004 „Közúti járművek – Kezelőszervek, ellenőrző- és visszajelző lámpák jelölése” című szabványban megadott DRL szimbólum használható a vezetőnek a nappali menetjelző lámpa bekapcsolt állapotáról való tájékoztatására.
7. A JÁRMŰTÍPUS VAGY VILÁGÍTÓ- ÉS FÉNYJELZŐ BERENDEZÉSEI BEÉPÍTÉSÉNEK MÓDOSÍTÁSAI
- 7.1. A jármű típusának, a világító- és fényjelző berendezései beépítésének, illetve a fenti 3.2.2. szakaszban említett jegyzéknek bármilyen módosításáról értesíteni kell a járműtípust jóváhagyó hatóságot. A hatóság ezt követően a következőképpen járhat el:
- 7.1.1. úgy ítéli meg, hogy az elvégzett módosításoknak nagy valószínűséggel nincs számottevő kedvezőtlen hatása, és a jármű továbbra is megfelel az előírásoknak, vagy

- 7.1.2. új vizsgálati jegyzőkönyvet kér a vizsgálat elvégzéséért felelős műszaki szolgálattól.
- 7.2. A jóváhagyás megerősítéséről vagy elutasításáról, a módosítások részletes leírásával együtt, a fenti 4.3. szakaszban említett eljárással értesíteni kell a megállapodásban részes és ezen előírást alkalmazó feleket.
- 7.3. A jóváhagyást kiterjesztő illetékes hatóság sorszámot rendel a kiterjesztéshez, és erről az ezen előírás 1. mellékletének megfelelő nyomtatványon értesíti az 1958. évi megállapodásban részes és ezen előírást alkalmazó feleket.
8. A GYÁRTÁS MEGFELELŐSÉGE
- A gyártás megfelelőségének ellenőrzésére szolgáló eljárásoknak meg kell felelniük a megállapodás (E/ECE/324-E/ECE/TRANS/505/Rev.2) 2. függelékében megállapított eljárásoknak, valamint a következő előírásoknak:
- 8.1. Az ezen előírás szerint jóváhagyott minden motorkerékpárt úgy kell gyártani, hogy a fenti 5. és 6. szakaszban megállapított előírásokat teljesítve megfeleljenek a jóváhagyott típusnak.
- 8.2. Az előírás 5. mellékletében meghatározott, a gyártás megfelelőségének ellenőrzésére szolgáló eljárásokra vonatkozó minimális követelményeket be kell tartani.
- 8.3. A típusjóváhagyást megadó hatóság bármikor ellenőrizheti az egyes gyártóüzemekben alkalmazott megfelelőség-ellenőrzési módszereket. Ezekre az ellenőrzésekre rendszerint évente egyszer kerül sor.
9. SZANKCIÓK NEM MEGFELELŐ GYÁRTÁS ESETÉN
- 9.1. Az előírás szerint a járműtípusra megadott jóváhagyást visszavonhatják, ha a fenti 8.1. szakaszban rögzített követelmény nem teljesül, vagy ha a jármű nem felel meg a 8. szakaszban leírt ellenőrzéseken.
- 9.2. Ha a megállapodásban részes és ezen előírást alkalmazó valamely szerződő fél visszavon egy előzőleg általa megadott jóváhagyást, akkor erről az ezen előírás 1. mellékletének megfelelő nyomtatványon haladéktalanul értesíti a megállapodásban részes és ezen előírást alkalmazó többi szerződő felet.
10. A GYÁRTÁS VÉGLEGES LEÁLLÍTÁSA
- Ha a jóváhagyás jogosultja véglegesen leállítja az ezen előírás szerint jóváhagyott járműtípus gyártását, akkor erről értesítenie kell a jóváhagyást megadó hatóságot. A hatóság az értesítés kézhezvételét követően tájékoztatja az 1958. évi megállapodásban részes és ezen előírást alkalmazó többi szerződő felet az ezen előírás 1. mellékletének megfelelő nyomtatványon.
11. ÁTMENETI RENDELKEZÉSEK
- 11.1. A 01. módosítássorozat 10. kiegészítése hivatalos hatálybalépésének napjától kezdődően az előírást alkalmazó szerződő felek nem utasíthatják el a 01. módosítássorozat 10. kiegészítésében módosított előírás szerinti jóváhagyások megadását.
- 11.2. A fenti 11.1. szakaszban említett hatálybalépés időpontját követő 60 hónap elteltével az ezen előírást alkalmazó szerződő felek csak akkor adhatnak jóváhagyást, ha a jóváhagyandó járműtípus a világító- és fényjelző berendezések száma és beépítésének módja tekintetében megfelel a 01. módosítássorozat 10. kiegészítésével módosított ezen előírás követelményeinek.
- 11.3. Azok a jóváhagyások, amelyeket a 11.2. szakaszban említett időpontot megelőzően adtak meg ezen előírás szerint, érvényben maradnak. Azon járművek esetében, amelyeket a fenti 11.1. szakaszban említett hatálybalépés időpontját követő 84 hónap elteltével vettek nyilvántartásba, az ezen előírást alkalmazó szerződő felek a világító- és fényjelző berendezések száma és beépítésének módja tekintetében elutasíthatják a járműtípust, amennyiben az nem felel meg a 01. módosítássorozat 10. kiegészítésével módosított ezen előírás követelményeinek.

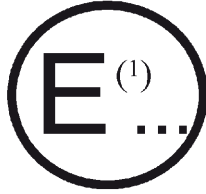
12. A JÓVÁHAGYÁSI VIZSGÁLATOK ELVÉGZÉSÉÉRT FELELŐS MŰSZAKI SZOLGÁLATOK ÉS A JÓVÁHAGYÓ HATÓSÁGOK NEVE ÉS CÍME

Az 1958. évi megállapodásban részes és ezen előírást alkalmazó felek megadják az Egyesült Nemzetek Szervezete Titkárságának a jóváhagyási vizsgálatok elvégzéséért felelős műszaki szolgálatok nevét és címét, valamint a jóváhagyásokat megadó, illetve a más országok által kiadott jóváhagyásokat, kiterjesztéseket, elutasításokat vagy visszavonásokat igazoló értesítéseket fogadó hatóságok nevét és címét.

1. MELLÉKLET

ÉRTESÍTÉS

(Legnagyobb méret: A4 (210 mm × 297 mm))



Kibocsátó: Hatóság neve:

.....

.....

.....

Tárgy ⁽²⁾: JÓVÁHAGYÁS MEGADÁSA
 JÓVÁHAGYÁS KITERJESZTÉSE
 JÓVÁHAGYÁS ELUTASÍTÁSA
 JÓVÁHAGYÁS VISSZAVONÁSA
 A GYÁRTÁS VÉGLEGES LEÁLLÍTÁSA

L₃ kategóriájú járműtípus esetében, a világító és fényjelző berendezések beépítése tekintetében, a 53. számú előírás alapján

Jóváhagyás száma: Kiterjesztés száma:

1. A jármű márkaneve vagy védjegye:
2. A járműtípus gyártó általi megnevezése:
3. A gyártó neve és címe:
4. A gyártó képviselőjének (ha van) neve és címe:
5. A jóváhagyási kérelem benyújtásának dátuma:
6. A jóváhagyási vizsgálat elvégzéséért felelős műszaki szolgálat:
7. A vizsgálati jegyzőkönyv kelte:
8. A vizsgálati jegyzőkönyv száma:
9. Rövid leírás:
 A járművön lévő világítóberendezések:
 - 9.1. Távolsági fényszórók: vannak/nincsenek ⁽²⁾
 - 9.2. Tompított fényszórók: vannak/nincsenek ⁽²⁾
 - 9.3. Ködlámpák: vannak/nincsenek ⁽²⁾
 - 9.4. —
 - 9.5. Irányjelző lámpák: vannak/nincsenek ⁽²⁾
 - 9.6. —
 - 9.7. —
 - 9.8. Elakadásjelző lámpa: van/nincs ⁽²⁾
 - 9.9. Féklámpák: vannak/nincsenek ⁽²⁾

- 9.10. A hátsó rendszámábrát megvilágító berendezés: van/nincs ⁽²⁾
- 9.11. Első (oldalsó) helyzetjelző lámpák: vannak/nincsenek ⁽²⁾
- 9.12. Hátsó (oldalsó) helyzetjelző lámpák: vannak/nincsenek ⁽²⁾
- 9.13. Hátsó ködlámpák: vannak/nincsenek ⁽²⁾
- 9.14. —
- 9.15. —
- 9.16. Hátsó, nem háromszög alakú fényvisszaverők: vannak/nincsenek ⁽²⁾
- 9.17. —
- 9.18. —
- 9.19. Oldalsó, nem háromszög alakú fényvisszaverők: vannak/nincsenek ⁽²⁾
- 9.20. Egyenértékű lámpák: vannak/nincsenek ⁽²⁾
10. Megjegyzések:
11. A gyártó által bejelentett tömegek ⁽³⁾
- 11.1. Menetkész tömeg:
- Teljes tömeg: kg
- Az első kerékre jutó tömeg: kg
- A hátsó kerékre jutó tömeg: kg
- 11.2. A jármű össztömege:
- Teljes tömeg: kg
- Az első kerékre jutó tömeg: kg
- A hátsó kerékre jutó tömeg: kg
12. A jóváhagyási jel elhelyezése:
13. A jóváhagyás kiterjesztésének indokolása (amennyiben kiterjesztés történt):
14. A jóváhagyást megadták/kiterjesztették/elutasították/visszavonták: ⁽²⁾
15. Hely:
16. Dátum:
17. Aláírás:
18. Az értesítéshez mellékeljük a jóváhagyó hatóságnál letétbe helyezett dokumentumok jegyzékét, amelybe kérésre betekintést lehet nyerni.

⁽¹⁾ A jóváhagyást megadó/kiterjesztő/elutasító/visszavonó ország egyedi azonosító száma (lásd ezen előírás jóváhagyásra vonatkozó rendelkezéseit).

⁽²⁾ A nem kívánt rész törlendő.

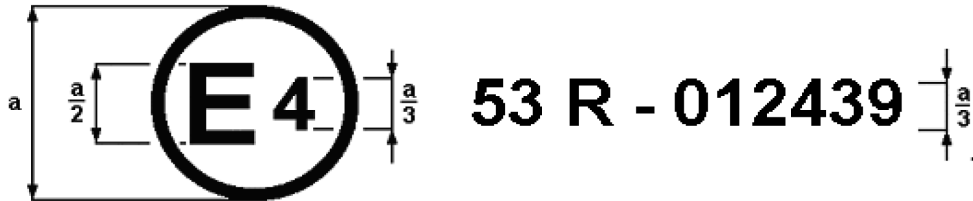
⁽³⁾ Ezeket a pontokat csak a 6.2.5.4. szakasz szerinti vizsgálat elvégzése esetén kell kitölteni.

2. MELLÉKLET

A JÓVÁHAGYÁSI JELEK ELRENDEZÉSE

A. MINTA

(Lásd ezen előírás 4.4. szakaszát)

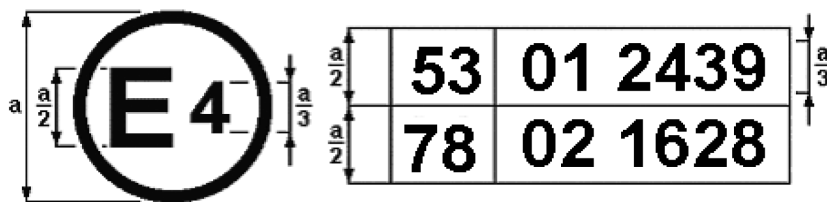


a = legalább 8 mm

A motorkerékpáron elhelyezett fenti jóváhagyási jel azt mutatja, hogy az adott járműtípust a világító- és fényjelző berendezések beépítése tekintetében a 01. módosítássorozattal módosított 53. számú előírás szerint hagyták jóvá Hollandiában (E 4). A jóváhagyási szám azt jelzi, hogy a jóváhagyást az 53. számú előírás követelményei szerint adták meg.

B. MINTA

(Lásd ezen előírás 4.5. szakaszát)



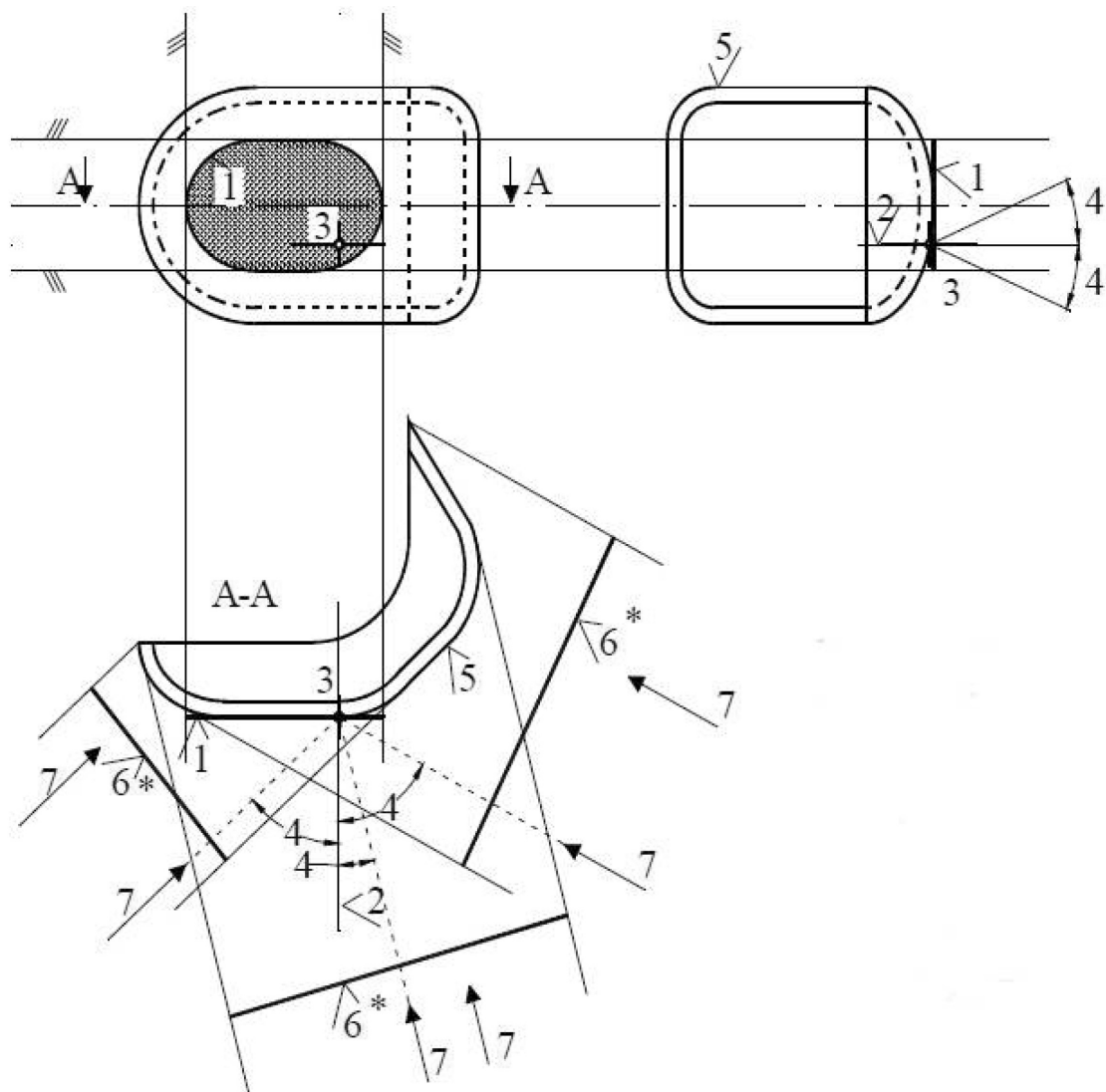
a = legalább 8 mm

A motorkerékpáron elhelyezett fenti jóváhagyási jel azt mutatja, hogy az adott járműtípust az 53. és a 78. számú előírás⁽¹⁾ szerint hagyták jóvá Hollandiában (E 4). A jóváhagyási számok azt jelzik, hogy a jóváhagyások megadásának időpontjában a 53. számú előírás már tartalmazta a 01. módosítássorozatot, a 78. számú előírás pedig a 02. módosítássorozatot.

⁽¹⁾ A második szám csupán példaként szolgál.

3. MELLÉKLET

LÁMPAFELÜLETEK, VONATKOZTATÁSI TENGELY ÉS VONATKOZTATÁSI KÖZÉPPONT, VALAMINT A GEOMETRIAI LÁTHATÓSÁG SZÖGEI



* Ez a felület a fénykibocsátó felület érintőjének tekintendő.

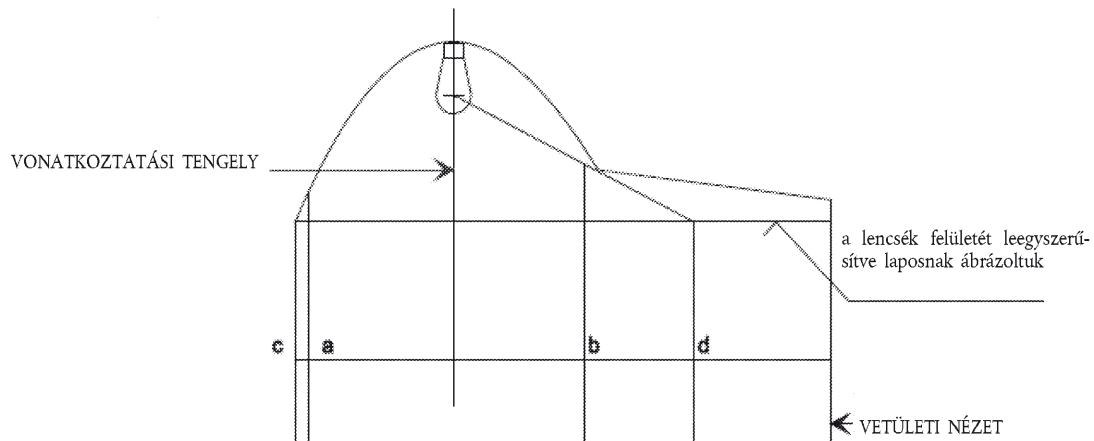
JELMAGYARÁZAT

1. Világító felület
2. Vonatkoztatási tengely
3. Vonatkoztatási középpont
4. A geometriai láthatóság szögei
5. Fénykibocsátó felület
6. Látszólagos felület
7. A megfigyelés iránya

A VILÁGÍTÓ FELÜLET ÖSSZEVETÉSE A FÉNYKIBOCSÁTÓ FELÜLETTEL

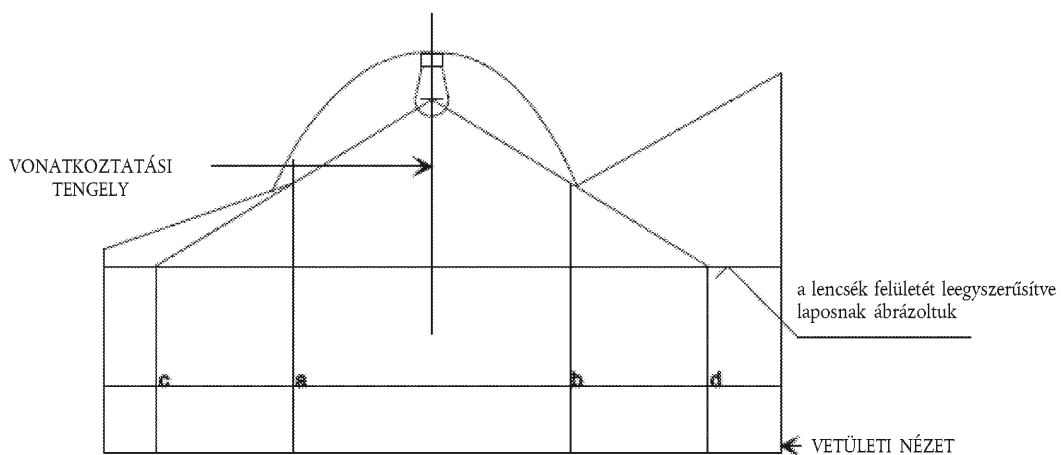
(Lásd ezen előírás 2.9. és 2.8. szakaszát)

A. VÁZLAT



	Világító felület	Fénykibocsátó felület
A szélek	a és b	c és d

B. VÁZLAT



	Világító felület	Fénykibocsátó felület
A szélek	a és b	c és d

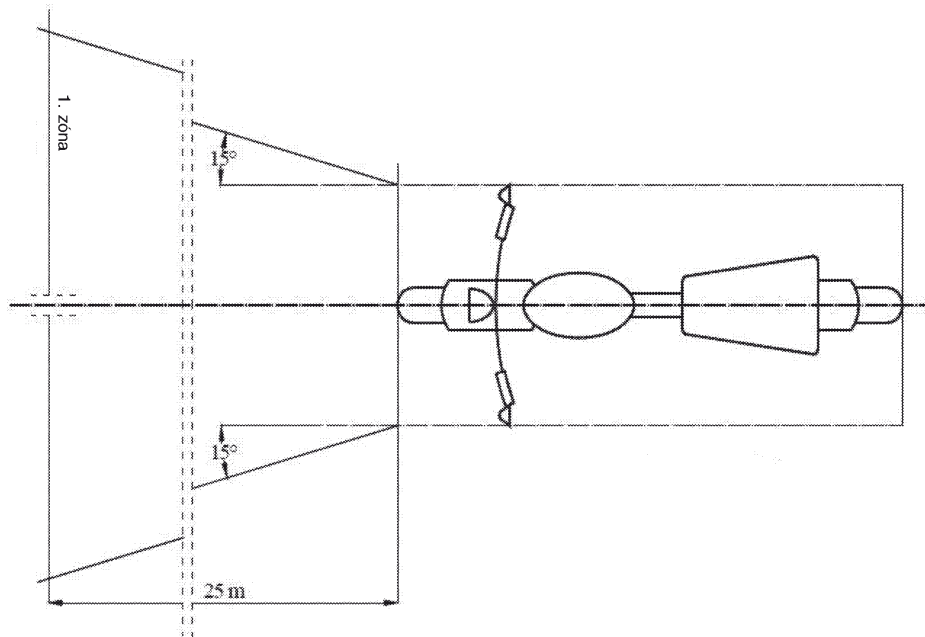
4. MELLÉKLET

A PIROS FÉNYŰ LÁMPÁK LÁTHATÓSÁGA ELŐLRŐL ÉS A FEHÉR FÉNYŰ LÁMPÁK LÁTHATÓSÁGA HÁTULRÓL

(Lásd ezen előírás 5.9. szakaszát)

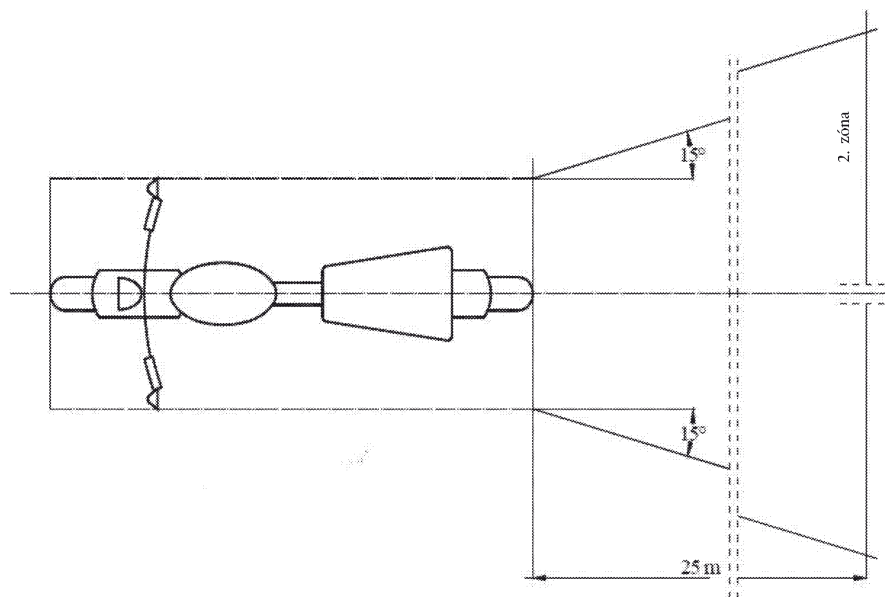
1. ábra

A piros fényű lámpák láthatósága előlről



2. ábra

A fehér fényű lámpák láthatósága hátulról



5. MELLÉKLET

A GYÁRTÁS MEGFELELŐSÉGÉNEK ELLENŐRZÉSE

1. VIZSGÁLATOK

1.1. A lámpák elhelyezése

Azt, hogy a lámpák a 6. szakaszban megadottnak megfelelően helyezkednek-e el, az ezen előírás 5. szakaszában foglalt általános követelményeknek megfelelően kell ellenőrizni. A lemért távolságok értékeinek olyanoknak kell lenniük, hogy az egyes lámpákra alkalmazandó egyedi követelmények teljesüljenek.

1.2. A lámpák láthatósága

1.2.1. A geometriai láthatósági szögeket ezen előírás 2.11. szakasza szerint kell ellenőrizni. A lemért szögek értékeinek olyanoknak kell lenniük, hogy az egyes lámpákra alkalmazott egyedi követelmények teljesüljenek, kivéve, hogy a szögek határértékei tartalmazhatnak a fényjelző berendezések felszerelésére az 5.3. szakaszban megengedett $\pm 3^\circ$ eltérésnek megfelelő tűrést.

1.2.2. A piros fény előlről való láthatóságát és a fehér fény hátulról való láthatóságát az ezen előírás 5.9. szakasza szerint kell ellenőrizni.

1.3. A tompított fényszórók világítási irányának beállítása előrefelé

1.3.1. Kezdeti, lefelé irányuló dőlésszög

(Ellenőrizni kell, hogy a tompított fénynyaláb kezdeti, lefelé irányuló dőlése megfelel-e a 6.2.5. szakaszban foglalt követelményeknek.)

1.4. Elektromos csatlakozások és visszajelzők

Az elektromos csatlakozásokat a motorkerékpár elektromos rendszere által táplált mindegyik lámpa bekapcsolásával kell ellenőrizni.

A lámpáknak és visszajelzőknek az ezen előírás 5.10–5.12. szakaszában megállapított követelmények és a különféle lámpákra vonatkozó egyedi követelmények szerint kell működniük.

1.5. Fényerősség

1.5.1. Távolsági fényszórók

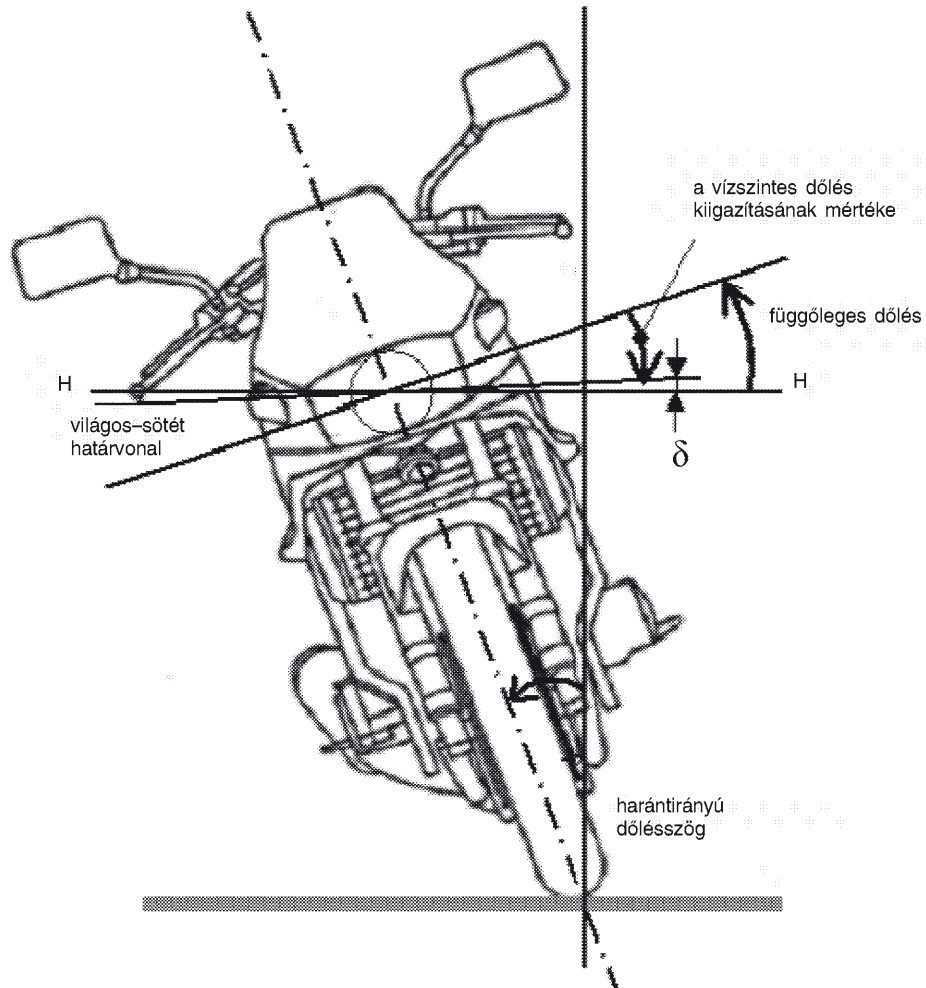
A távolsági fényszóró(k) együttes legnagyobb fényerőssége akkora kell, hogy legyen, hogy teljesüljön az ezen előírás 6.1.9. szakaszában foglalt követelmény.

1.6. A lámpák meglétét, darabszámát, színét, elrendezését és – adott esetben – kategóriáját a lámpák és jelöléseik szemrevételezésével kell ellenőrizni. Az említett paramétereknek lehetővé kell tenniük, hogy az 5.13. szakaszban megállapított követelmények, valamint a különféle lámpákra vonatkozó egyedi követelmények teljesüljenek.

6. MELLÉKLET

A „VÍZSZINTES DŐLÉS”, A „HARÁNTIRÁNYÚ DŐLÉSSZÖG” ÉS A „ δ SZÖG” SZEMLÉLTETÉSE

3. ábra



Megjegyzés: Ez az ábra jobb oldalra döntött motorkerékpárt ábrázol.