

A nemzetközi közjog értelmében jogi hatállyal kizárólag az ENSZ-EGB eredeti szövegei bírnak. Ennek az előírásnak a státusza és hatálybalépésének időpontja az ENSZ-EGB TRANS/WP.29/343 sz. státuszdokumentumának legutóbbi változatában ellenőrizhető a következő weboldalon: <http://www.unece.org/trans/main/wp29/wp29wgs/wp29gen/wp29fdocsts.html>

Az Egyesült Nemzetek Európai Gazdasági Bizottságának (ENSZ-EGB) 4. számú előírása – Egységes rendelkezések a gépjárművek és pótkocsijaik hátsórendszámtábla-megvilágító berendezéseinek jóváhagyásáról

2. javított változat – 3. módosítás

Tartalmaz minden olyan szöveget, amely az alábbi időpontig érvényes volt:

Az előírás eredeti változatának 14. kiegészítése – Hatálybalépés időpontja: 2008. október 15.

TARTALOMJEGYZÉK

ELŐÍRÁS

0. Alkalmazási kör
1. Fogalommeghatározások
2. Jóváhagyási kérelem
3. Jelölések
4. Jóváhagyás
5. Általános előírások
6. Fény színe
7. A fény beesési szöge
8. Mérési eljárás
9. Fotometriai jellemzők
10. A gyártás megfelelése
11. Szankciók a gyártás nem megfelelése esetén
12. Gyártás végleges leállítása
13. Átmeneti rendelkezések
14. A jóváhagyási vizsgálatok végrehajtásáért felelős műszaki szolgálatok és a közigazgatási szervezeti egységek neve és címe

MELLÉKLETEK

1. melléklet – A jóváhagyási jelek elrendezése
2. melléklet – Közlemény
3. melléklet – Mérési pontok vizsgálati célú meghatározása
4. melléklet – A megvilágítandó felület legkisebb látható mezője
5. melléklet – Több fényforrással ellátott lámpák fotometriai mérései
6. melléklet – A gyártás megfelelésének ellenőrzésére szolgáló eljárások minimális követelményei
7. melléklet – Ellenőr általi mintavételre vonatkozó minimális követelmények

0. ALKALMAZÁSI KÖR

Az előírás a hátsórendszám-tábla-megvilágító lámpákra vonatkozik a gépjárművek M, N, O és T kategóriájában ⁽¹⁾.

1. FOGALOMMEGHATÁROZÁSOK

Ezen előírás alkalmazásában:

- 1.1. „Hátsórendszám-tábla-megvilágító lámpa” a hátsó rendszám-táblák megvilágítására szolgáló berendezés, amelyre a továbbiakban „világító berendezés” elnevezéssel hivatkozunk, amely visszatükrözéssel megvilágítja a hátsó rendszám-táblát. E berendezés jóváhagyása alkalmazásában meghatározásra került a tábla által elfoglalt megvilágítandó terület.
- 1.2. A 48. számú előírásban szereplő fogalom meghatározásokat és azoknak a típusjóváhagyás alkalmazása idején hatályos módosításcsomagjait erre az előírásra alkalmazni kell.
- 1.3. „Különböző típusú hátsórendszám-tábla-megvilágító lámpák”: olyan lámpák, amelyek különböznek egymástól az alábbi lényeges szempontok alapján:
 - a) kereskedelmi név vagy védjegy;
 - b) az optikai rendszer jellemzői (fényerő, fényeloszlási szögek, az izzólámpa kategóriája, fényforrás-modul stb.).
- 1.4. Az előírásban szereplő, az izzólámpák szabványára (etalon), valamint a 37. számú előírásra utaló hivatkozások a 37. számú előírásra és az előírásnak a típusjóváhagyási kérelem benyújtásának időpontjában hatályban lévő módosításcsomagjára vonatkoznak.

2. JÓVÁHAGYÁSI KÉRELEM

A jóváhagyási kérelmet a kereskedelmi név vagy védjegy jogosultjának vagy az általa hivatalosan megbízott képviselőjének kell benyújtania. A kérelemben meg kell határozni, hogy a berendezést széles rendszám-tábla (520 × 120 mm), magas rendszám-tábla (340 × 240 mm), mezőgazdasági vagy erdészeti traktorokra szerelt rendszám-tábla (120 × 165 mm), vagy az említett táblák valamely kombinációjának megvilágítására szánják-e. A kérelmező eldöntheti, hogy berendezése felszerelhető legyen-e a rendszám-tábla által elfoglalandó helyhez képest egynél több helyre vagy egy megadott tartományon belül; ezeket az eltérő helyeket a kérelmezőnek fel kell tüntetnie a közlemény-formanyomtatványon. A kérelemhez, minden egyes típus tekintetében csatolni kell az alábbiakban felsorolt dokumentumokat:

- a) a típus azonosításához kellően részletes adatokat tartalmazó rajzok (három példányban), feltüntetve a világító berendezés rendszám-tábla helyéhez viszonyított, járműre történő felszerelésének geometriai helyzetét, valamint a megfelelően megvilágítandó felület határait. A rajzoknak meg kell jelölniük a jóváhagyási számnak szánt helyet a jóváhagyási jelben szereplő körhöz viszonyítva;
- b) rövid műszaki leírás, amely a nem cserélhető fényforrással felszerelt lámpák kivételével meghatározza különösen a következőket:
 - i. az előírt izzólámpa-kategória vagy kategóriák; ennek az izzólámpa-kategóriának szerepelnie kell a 37. számú előírásban, valamint az előírásnak a típusjóváhagyási kérelem benyújtásának időpontjában hatályban lévő módosításcsomagjában; és/vagy
 - ii. a fényforrás-modul egyedi azonosító kódja ⁽²⁾;
- c) két, az ajánlott lámpával vagy lámpákkal felszerelt minta.

3. JELÖLÉSEK

A jóváhagyás céljából benyújtott világító berendezésen fel kell tüntetni a következőket:

- 3.1. a világító berendezés készítőjének vagy gyártójának kereskedelmi neve vagy védjegye;
- 3.2. elegendő nagyságú hely a jóváhagyási jel számára; ezt a helyet meg kell jelölni a fenti 2a) pontban említett rajzokon;

⁽¹⁾ A Járművek gyártásáról szóló egységes szerkezetbe foglalt határozat (R.E.3) 7. mellékletének meghatározása szerint (a legutóbb a 4. módosítással módosított TRANS/WP.29/78/Rev.1/2. módosítás számú dokumentum).

⁽²⁾ A fényforrás az ISO 7227:1987 szabvány: „Közúti járművek – világító és fényjelző berendezések – Szótár” meghatározása szerint látható és sugárzó energiát kibocsátó berendezés.

- 3.3. nem cserélhető fényforrással vagy fényforrásmodullal (modulokkal) ellátott lámpák esetében meg kell adni a feszültségtartományon belüli névleges feszültséget és a névleges teljesítményfelvételt;
- 3.4. nem cserélhető fényforrással ellátott lámpák esetében a berendezésen szerepelnie kell egy tisztán olvasható és kitörölhetetlen jelölésnek, amely feltünteti a következőket:
- a) az előírt izzólámpa-kategória vagy kategóriák; és/vagy
- b) a fényforrásmodul egyedi azonosító kódja;
- 3.5. fényforrásmodullal/modulokkal ellátott lámpák esetében eze(ke)n a fényforrásmodul(ok)on fel kell tüntetni a következőket:
- 3.5.1. a kérelmező kereskedelmi nevét vagy védjegyét, amelynek jól olvashatónak és letörölhetetlennek kell lennie;
- 3.5.2. a modul egyedi azonosító kódját, amelynek jól olvashatónak és letörölhetetlennek kell lennie. Ennek az egyedi azonosító kódznak a következőket kell tartalmaznia: a „MODUL” szót képviselő „MD” betűkkel kezdődik, ezután következik a jóváhagyási jel a kör nélkül a lenti 4.4.1. pont előírása szerint, majd több, nem azonos fényforrásmodul használata esetén további jelölések vagy karakterek következnek; ezt az egyedi azonosító kódot meg kell jelölni a fenti 2a) pontban említett rajzokon.
- A jóváhagyási jeleknek nem kell megegyezniük az azon a lámpán feltüntetett jelekkel, amelyben a modult használják, de mindkét megjelölésnek azonos kérelmezőtől kell származnia.
- 3.5.3. a névleges feszültség és a névleges teljesítményfelvétel megjelölését.

4. JÓVÁHAGYÁS

- 4.1. Amennyiben valamely világítóberendezés-típus fenti 2. pont értelmében benyújtott két mintája megfelel az előírás rendelkezéseinek, a jóváhagyást meg kell adni.
- 4.2. Mindegyik jóváhagyott típushoz jóváhagyási számot kell rendelni. Ennek első két számjegye (jelenleg az előírás eredeti formája esetében 00) a jóváhagyás kiadásának időpontjában az előírásban előíráson utoljára elvégzett fontosabb műszaki változtatásokat magában foglaló módosításcsomagot jelzi. Ugyanazon szerződő fél nem rendelheti hozzá ugyanazt a számot az ezen előírás hatálya alá tartozó más típusú berendezéshez, annak az esetnek a kivételével, ha a jóváhagyást kiterjesztik egy másik, kizárólag a kibocsátott fény színében különböző berendezésre.
- 4.3. Az előírás hatálya alá tartozó világító berendezés valamely típusára vonatkozó jóváhagyás megadásáról, kiterjesztéséről vagy elutasításáról értesíteni kell az előírást alkalmazó 1958. évi megállapodás szerződő feleit az előírás 2. mellékletében található mintának megfelelő formanyomtatványon.
- 4.4. Az előírás alapján jóváhagyott típusoknak megfelelő minden egyes világító berendezésen, a fenti 3a) és 3c) pontban említett megjelöléseken kívül fel kell tüntetni az 1. melléklet előírásainak megfelelő nemzetközi jóváhagyási jelet, amely a következőket tartalmazza:
- 4.4.1. egy körben elhelyezett „E” betű, amely után a jóváhagyást megadó ország azonosítószáma áll ⁽¹⁾;

⁽¹⁾ 1 – Németország, 2 – Franciaország, 3 – Olaszország, 4 – Hollandia, 5 – Svédország, 6 – Belgium, 7 – Magyarország, 8 – Cseh Köztársaság, 9 – Spanyolország, 10 – Szerbia, 11 – Egyesült Királyság, 12 – Ausztria, 13 – Luxemburg, 14 – Svájc, 15 (szabad), 16 – Norvégia, 17 – Finnország, 18 – Dánia, 19 – Románia, 20 – Lengyelország, 21 – Portugália, 22 – Orosz Föderáció, 23 – Görögország, 24 – Írország, 25 – Horvátország, 26 – Szlovénia, 27 – Szlovákia, 28 – Fehéroroszország, 29 – Észtország, 30 (szabad), 31 – Bosznia-Hercegovina, 32 – Lettország, 33 (szabad), 34 – Bulgária, 35 (szabad), 36 – Litvánia, 37 – Törökország, 38 (szabad), 39 – Azerbajdzsán, 40 – Macedónia Volt Jugoszláv Köztársaság, 41 (szabad), 42 – Európai Közösség (a jóváhagyást a tagállamok adják meg a megfelelő ECE jelük használatával), 43 – Japán, 44 (szabad), 45 – Ausztrália, 46 – Ukrajna, 47 – Dél-afrikai Köztársaság, 48 – Új-Zéland, 49 – Ciprus, 50 – Málta, 51 – Koreai Köztársaság, 52 – Malajzia, 53 – Thaiföld, 54 és 55 – (szabad), és 56 – Montenegró. A többi számot a kereskes járművek, berendezések, és a kereskes járművekre szerelhető és/vagy azokon használható alkatrészek egységes műszaki előírásainak elfogadásáról, és az előírások alapján megadott jóváhagyások kölcsönös elismerésének feltételeiről szóló megállapodás ratifikálásának vagy a megállapodáshoz való csatlakozás időrendi sorrendjében kell hozzárendelni az országokhoz, és az így kiosztott számokról az Egyesült Nemzetek Főtitkára tájékoztatja a megállapodásban részt vevő szerződő feleket.

- 4.4.2. egy jóváhagyási szám a kör közelében;
- 4.4.3. a következő kiegészítő szimbólum: az „L” betű;
- 4.4.4. A jóváhagyási szám első két számjegyét, amely az előírás legutolsó módosításcsomagjára utal, a kiegészítő L-jelölés közelében kell elhelyezni.
- 4.5. A 4.4.1., 4.4.2. és 4.4.3. pontban említett jeleknek és jelöléseknek kitörölhetetlennek és még akkor is tisztán olvashatónak kell lenniük, ha a világító berendezés fel van szerelve a gépkocsira.
- 4.6. Ha két vagy több lámpa tartozik a csoportosított, kombinált vagy összeépített lámpák azonos egységéhez, a jóváhagyás csak akkor adható meg, ha minden egyes lámpa teljesíti ezen vagy másik előírás követelményeit. Az említett előírások valamelyikének nem megfelelő lámpák nem lehetnek ilyen jellegű csoportosított, kombinált vagy összeépített lámpák részei.
- 4.6.1. Amennyiben a csoportosított, kombinált vagy összeépített lámpák több előírás rendelkezéseinek felelnek meg, egyetlen nemzetközi jóváhagyási jelet kell alkalmazni: ez egy körben elhelyezett „E” betű, amely után a jóváhagyást megadó ország egyedi azonosítószáma, a jóváhagyási szám, és szükség esetén az előírt nyíl áll. A jóváhagyási jel a csoportosított, kombinált vagy összeépített lámpákon bárhol elhelyezhető, az alábbi feltételekkel:
- 4.6.1.1. az a felszerelés után jól látható;
- 4.6.1.2. a csoportosított, kombinált vagy összeépített lámpák egyik fényt kibocsátó része sem távolítható el a jóváhagyási jel ezzel egyidejű eltávolítása nélkül.
- 4.6.2. A jóváhagyás megadásának alapjául szolgáló egyes előírások rendelkezéseinek, valamint a jóváhagyás kiadásának időpontjában az előíráson utoljára elvégzett fontosabb műszaki változtatásokat magában foglaló módosításcsomagoknak megfelelő lámpák azonosító jelölését fel kell tüntetni:
- 4.6.2.1. vagy a megfelelő fénykibocsátó felületen;
- 4.6.2.2. vagy pedig csoportban oly módon, hogy a csoportosított, kombinált vagy összeépített lámpák mindegyike egyértelműen azonosítható legyen (lásd a 1. mellékletben bemutatott három lehetséges elhelyezési módot).
- 4.6.3. A jóváhagyási jel összetevőinek mérete nem lehet kisebb, mint a jóváhagyás megadásának alapjául szolgáló előírás által a legkisebb jelzésekre kötelezően előírt minimális méret.
- 4.6.4. Mindegyik jóváhagyott típushoz jóváhagyási számot kell rendelni. A szerződő fél nem rendelheti ugyanazt a számot az előírás hatálya alá tartozó másik csoportosított, kombinált vagy egybeépített lámpatípushoz.
- 4.6.5. A jóváhagyási jelnek tisztán olvashatónak és eltávolíthatatlannak kell lennie. A jel a berendezés olyan belső vagy külső részén (akár átlátszó, akár nem) helyezhető el, amely nem szerelhető le a fényt kibocsátó berendezés átlátszó részéről. A jelölésnek minden esetben látszania kell, ha a berendezés fel van szerelve a gépkocsira, vagy ha valamelyik mozgatható rész, például a motorháztető vagy a csomagterfedél vagy valamelyik ajtó ki van nyitva.
- 4.7. Az 1. melléklet bemutat példákat a jóváhagyási jelek elrendezésére önálló lámpán (1. ábra), valamint csoportosított, kombinált és egybeépített lámpákon (2. ábra), a fentiekben említett összes kiegészítő jelöléssel együtt.

5. ÁLTALÁNOS ELŐÍRÁSOK

Minden egyes berendezésnek meg kell felelnie a 9. pont rendelkezéseinek ⁽¹⁾.

- 5.1. A hátsórendszámtábla-megvilágító berendezéseket úgy kell kialakítani, hogy a rendszámtábla teljes felülete látható legyen a 4. mellékletben megadott szögeken belül.

⁽¹⁾ Az e mellékletben található előírásokat úgy határozták meg, hogy jó láthatóságot biztosítsanak abban az esetben, ha a rendszámtábla függőlegeshez mért dőlésszöge egyik irányban sem haladja meg a 30°-ot.

- 5.2. Minden mérést a gyártó által előírt kategóriába tartozó szabványos izzólámpával kell végrehajtani, és a tápfeszültséget úgy kell szabályozni, hogy létrejőjön a referencia-fényáram. A nem cserélhető fényforrással felszerelt berendezéseken minden mérést 6,75 V, 13,5 V, illetve 28,0 V feszültségen kell végrehajtani.
- 5.3. Különleges tápegységhez gyártott fényforrások esetén a fenti vizsgálati feszültségeket kell alkalmazni a tápellátás bemeneti érintkezőin. A vizsgálatot végrehajtó laboratórium kérheti a gyártótól a fényforrásokhoz szükséges különleges tápegységet.
- 5.4. Bármely hátsórendszám-tábla-megvilágító berendezés esetén – az izzólámpával felszerelt berendezések kivételével – az egy perc és a harminc perc működés után mért fény-sűrűségértéknek meg kell felelnie a minimális követelményeknek.

Az egy perc működés utáni fény-sűrűség-eloszlást úgy lehet kiszámítani, hogy minden egyes vizsgálati pontra alkalmazzák az egy perc és a harminc perc működés után egy pontban mért fény-sűrűségértéket.

- 5.5. Fényforrásmodulok esetében ellenőrizni kell a következőket:
- 5.5.1. A fényforrásmodult úgy kell kialakítani, hogy:
- a) minden egyes fényforrásmodul csak a meghatározott és megfelelő helyzetben legyen felszerelhető, és kizárólag szerszámmal/szerszámokkal lehessen azt eltávolítani;
 - b) ha egynél több fényforrásmodult használnak egy adott berendezés házában, akkor a különféle jellemzőkkel rendelkező fényforrásmodulok nem lehetnek felcserélhetők ugyanazon lámpa házában belül.
- 5.5.2. A fényforrásmoduloknak átalakítás ellen védettnek kell lenniük.
- 5.6. Cserélhető izzólámpák esetén:
- 5.6.1. a 37. számú előírás alapján jóváhagyott izzólámpák bármely kategóriája használható, amennyiben a 37. számú előírás vagy az előírásnak a típusjóváahagyási kérelem benyújtásának időpontjában hatályban lévő módosításcsomagja nem korlátozza ezeknek a használatát.
- 5.6.2. A berendezést úgy kell kialakítani, hogy az izzólámpát kizárólag a megfelelő helyzetben lehessen rögzíteni.
- 5.6.3. Az izzólámpa-foglalatnak meg kell felelnie a 60061 számú IEC-kiadványban megadott jellemzőknek. Az igénybe vett izzólámpa-kategóriára vonatkozó foglalatadatlapon feltüntetett adatok alkalmazandók.

6. A KIBOCSÁTOTT FÉNY SZÍNE

A világító berendezésben használt lámpa fényének kellően színtelennek kell lennie ahhoz, hogy ne idézzen elő észrevehető változást a rendszám-tábla színében.

7. A FÉNY BEESÉSI SZÖGE

A világító berendezés gyártója meghatároz egy vagy több helyet vagy egy olyan tartományt, amelyen belül a berendezés felszerelhető a rendszám-tábla helyéhez képest. Ha a lámpát a gyártó által meghatározott helyre szerelik fel, a fény beesési szöge a rendszám-tábla felületén nem lehet nagyobb, mint 82° a megvilágítandó felület bármely pontján. Ezt a szöveget a berendezés által megvilágított terület szélén kell mérni, amely a legtávolabb van a rendszám-tábla felületétől. Egynél több világító berendezés esetén a fenti követelmény a rendszám-táblának csak az érintett berendezés által megvilágítandó részére vonatkozik.

Ha a berendezés által megvilágított felület külső éle párhuzamos a rendszám-tábla felületével, a berendezés által megvilágított felületnek a rendszám-táblától legtávolabbra eső része a megvilágított felület szélének középpontja, amely párhuzamos a rendszám-táblával és a legtávolabb van a rendszám-tábla felületétől.

A berendezést úgy kell kialakítani, hogy hátrafelé közvetlenül ne bocsásson ki fényt, kivéve a vörös fényt, amennyiben a berendezést hátsó lámpával együtt építették be vagy csoportosították össze.

8. MÉRÉSI ELJÁRÁS

A fényűrűség mérését olyan színtelen felületen kell végrehajtani, amelynek diffúz visszatükörzödésű tényezője ismert ⁽¹⁾. A diffúz színtelen felület méreteinek meg kell egyeznie a rendszámtábla méreteivel vagy egy mérési pontot meghaladó mérettel. A középpontnak a mérési pontok helyzetének középpontjában kell lennie.

Ezt a diffúz színtelen felületet abban a helyzetben kell elhelyezni, amelyben normál körülmények között a rendszámtábla található, valamint 2 mm-rel annak tartója előtt.

A fényűrűségméréseket a diffúz színtelen felületre merőlegesen kell végrehajtani, 5° tőrészel az előírás 3. mellékletében feltüntetett minden egyes pont irányába. Az egyes pontok 25 mm átmérőjű kör alakú területet jelölnek. A mért fényűrűséget korrigálni kell az 1,0 diffúz visszatükörzödési tényezővel.

9. FOTOMETRIAI JELLEMZŐK

A 3. mellékletben feltüntetett valamennyi mérési pontban a „B” fényűrűségnek legalább 2,5 cd/m² értékűnek kell lennie.

A fent említett pontok közül kiválasztott bármely két 1. és 2. pont esetében mért B₁ és B₂ érték között a fényűrűség gradiense nem haladhatja meg a 2 × B₀/cm értéket, ahol B₀ a különböző pontokban mért legkisebb fényűrűségi érték, azaz:

$$\frac{B_2 - B_1}{1-2 \text{ távolsága cm-ben}} \leq 2 \times B_0/\text{cm}$$

10. A GYÁRTÁS MEGFELELŐSÉGE

A gyártási eljárásoknak meg kell felelniük a Megállapodás 2. függelékében (E/ECE/324-E/ECE/TRANS/505/2. változat) előírt feltételeknek és az alábbi követelményeknek:

- 10.1. Az előírás alapján jóváhagyott hátsórendszámtábla-megvilágító berendezéseket (amelyekre a továbbiakban berendezések elnevezéssel hivatkozunk) úgy kell gyártani, hogy azok megfeleljenek a fenti 5., 6. és 9. pontban szereplő követelmények teljesítése alapján jóváhagyott típusnak. Ha egynél több berendezésre van szükség, akkor a következő szövegben a berendezés egy berendezéscsoportot jelent.
- 10.2. Be kell tartani az előírás 4. mellékletében rögzített, a termelésirányítási eljárások megfelelőségére vonatkozó minimális követelményeket.
- 10.3. Teljesíteni kell az ellenőr általi mintavételezésre vonatkozó minimális követelményeket, amelyek az előírás 7. mellékletében szerepelnek.
- 10.4. A típusjóváagyást megadó hatóság bármikor ellenőrizheti a gyártó üzemen alkalmazott megfelelőség-ellenőrzési módszereket. Ezekre az ellenőrzésekre általában kétfévente egyszer kerül sor.

11. SZANKCIÓK A GYÁRTÁS NEM MEGFELELŐSÉGE ESETÉN

- 11.1. Az előírásban foglaltak alapján egy adott világító berendezésre kiadott jóváhagyás visszavonható, ha nem teljesülnek a fentiekben meghatározott előírások.
- 11.2. Ha az előírást alkalmazó, a megállapodásban szereplő valamely szerződő fél visszavonja a korábban megadott jóváhagyást, erről késedelem nélkül értesíti az előírást alkalmazó többi szerződő felet az előírás 2. mellékletében szereplő minta szerinti közlemény-formanyomtatványon.

⁽¹⁾ A 17-1970. számú CIE-kiadvány, 45-20-040 bekezdés.

12. GYÁRTÁS VÉGLEGES LEÁLLÍTÁSA

Amennyiben a jóváhagyás jogosultja véglegesen leállítja az előírás értelmében jóváhagyott világító berendezés gyártását, erről tájékoztatja a jóváhagyást megadó hatóságot. Az erre vonatkozó értesítés kézhezvételét követően a hatóság tájékoztatja az előírást alkalmazó, a megállapodásban részt vevő többi felet az előírás 2. mellékletében szereplő minta szerinti közlemény-formanyomtatványon.

13. ÁTMENETI RENDELKEZÉSEK

13.1. Izzólámpával nem felszerelt hátsórendszám-tábla-megvilágító berendezések.

13.1.1. A 8. kiegészítés hatálybalépésének napjától kezdve az előírást alkalmazó egyetlen szerződő fél sem tagadja meg a jóváhagyások megadását a 8. kiegészítéssel módosított előírás alapján.

13.1.2. A 8. kiegészítés hatálybalépésének napjától eltelt 36 hónaptól kezdve az előírást alkalmazó szerződő felek csak akkor adják ki a jóváhagyást, ha a fenti 13.1. pontban leírt berendezések típusa megfelel a 8. kiegészítéssel módosított előírás követelményeinek.

13.1.3. Az előírást alkalmazó szerződő felek nem tagadják meg a jóváhagyások kiterjesztésének megadását az előírás korábbi módosításcsomagjai alapján.

13.1.4. Az előírást alkalmazó szerződő felek továbbra is megadják a fenti 13.1. pontban leírt típusú berendezésekhez a jóváhagyást, amennyiben azok megfelelnek a 8. kiegészítés hatálybalépését követő 36 hónap során hatálybalépett korábbi módosításcsomagokkal módosított előírás követelményeinek.

13.2. A fenti 13.1. pontban leírt hátsórendszám-tábla-megvilágító berendezések felszerelése a gépjárművekre.

13.2.1. A 8. kiegészítés hatálybalépésének napjától kezdve az előírást alkalmazó szerződő felek nem tiltják meg a fenti 13.1. pontban leírt, a 8. kiegészítéssel módosított előírás alapján jóváhagyott berendezések felszerelését a gépjárművekre.

13.2.2. Az előírást alkalmazó szerződő felek továbbra is engedélyezik a fenti 13.1. pontban leírt berendezések felszerelését a gépjárművekre, amelyeket a 8. kiegészítés hatálybalépését követő 48 hónap során hatályba lépett korábbi módosításcsomagokkal módosított előírás követelményei szerint hagytak jóvá.

13.2.3. A 8. kiegészítés hatálybalépését követő 48 hónapos időtartam leteltét követően, ha a fenti 13.1. pontban leírt berendezések nem felelnek meg a 8. kiegészítéssel módosított előírás követelményeinek, akkor az előírást alkalmazó szerződő felek megtilthatják azok felszerelését olyan új gépjárművekre, amelyeknek típusjóváhagyását vagy egyedi jóváhagyását több mint 24 hónappal az előírás 8. kiegészítésének hatálybalépését követően adták meg.

13.2.4. A 8. kiegészítés hatálybalépését követő 60 hónapos időtartam leteltét követően, ha a fenti 13.1. pontban leírt berendezések nem felelnek meg a 8. kiegészítéssel módosított előírás követelményeinek, akkor az előírást alkalmazó szerződő felek megtilthatják azok felszerelését olyan új gépjárművekre, amelyeket több mint 60 hónappal az előírás 8. kiegészítésének hatálybalépését követően vettek először nyilvántartásba.

14. A JÓVÁHAGYÁSI VIZSGÁLATOKVÉGREHAJTÁSÁÉRT FELELŐS MŰSZAKI SZOLGÁLATOK ÉS A KÖZIGAZGATÁSI SZERVEZETI EGYSÉGEK NEVE ÉS CÍME

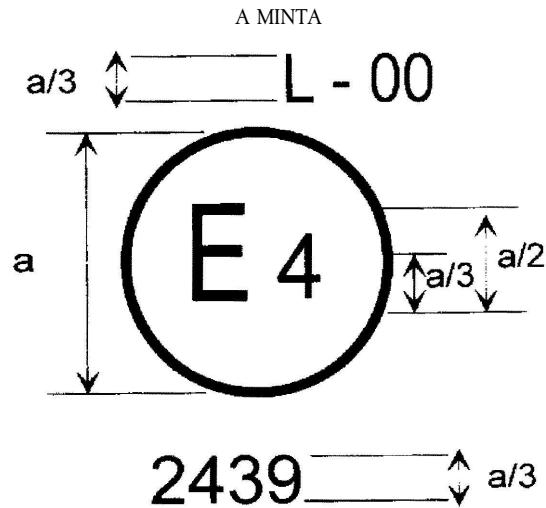
Az előírást alkalmazó és a megállapodásban szerződő felei elküldik az Egyesült Nemzetek Titkárságára a jóváhagyási vizsgálatok elvégzéséért felelős műszaki szolgálatoknak, valamint azoknak a közigazgatási szervezeti egységeknek a nevét és címét, amelyek megadják a jóváhagyást, és amelyekhez be kell nyújtani a más országokban kibocsátott, a jóváhagyást vagy kiterjesztést, illetve a jóváhagyás elutasítását vagy visszavonását igazoló formanyomtatványokat.

1. MELLÉKLET

A JÓVÁHAGYÁSI JELEK ELRENDEZÉSE

1. ábra

Önálló lámpák megjelölése



a = min. 5 mm

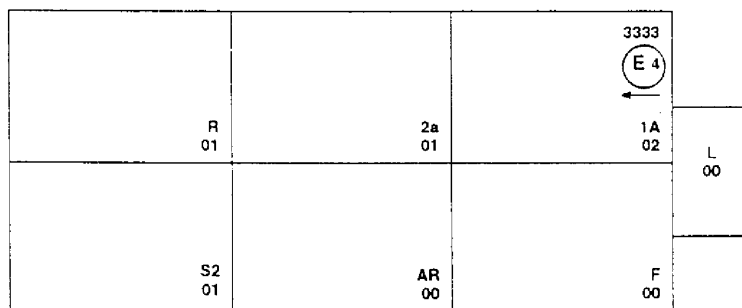
A fentiekben bemutatott jóváhagyási jellel ellátott berendezés egy hátsórendszám-tábla-megvilágító berendezés (L), amelyet Hollandiában hagytak jóvá (E 4) a 4. számú előírás értelmében, 2439 jóváhagyási szám alatt. A jóváhagyási szám azt jelzi, hogy a jóváhagyást – az esettől függően – a 4. számú előírás eredeti formájának, vagy a vonatkozó kiegészítésekkel módosított előírás eredeti formájának követelményei szerint adták meg.

2. ábra

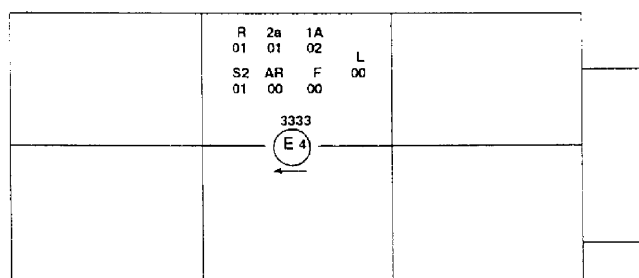
Csoportosított, kombinált vagy összeépített fényszórókra vonatkozó egyszerűsített jelzés

(A függőleges és a vízszintes vonalak a fényszóró berendezés sematikus formáját ábrázolják. Ezek nem képezik a jóváhagyási jel részét)


B MINTA



C MINTA



D MINTA

			R 01	2a 01	1A 02	L 00
			S2 01	AR 00	F 00	
3333						
						

Megjegyzés: A jóváhagyási jelek három példája – a B, C és D minta – a világító berendezések jelölésének három lehetséges változatát mutatja be abban az esetben, amikor két vagy több lámpa a csoportosított, kombinált vagy összeépített lámpák egyszemélyes részét képezi. Ez a jóváhagyási jel azt mutatja, hogy a berendezést Hollandiában (E 4) hagyták jóvá a 3333-as jóváhagyási szám alatt, és a következőket tartalmazza:

IA osztályú *fényvisszaverő* eszköz, amelyet a 02 módosításcsomaggal módosított 3. számú előírás szerint hagytak jóvá;

2a kategóriájú *hátsó irányjelző lámpa*, amelyet a 01-es módosításcsomaggal módosított 6. számú előírás szerint hagytak jóvá;

vörös *fényű hátsó helyzetjelző lámpa (R)*, amelyet a 01 számú módosításcsomaggal módosított 7. számú előírás szerint hagytak jóvá;

hátsó ködlámpa (F), amelyet a 38. számú előírás eredeti formája szerint hagytak jóvá;

hátrameneti lámpa (F), amelyet a 23. számú előírás eredeti formája szerint hagytak jóvá;

féklámpa két fényerőszinttel (S2), amelyet a 01 számú módosításcsomaggal módosított 7. számú előírás szerint hagytak jóvá;

hátsórendszám-tábla-megvilágító berendezés (L), amelyet a 4. számú előírás eredeti formája szerint hagytak jóvá.

3. ábra

Fényforrásmodulok

E MINTA

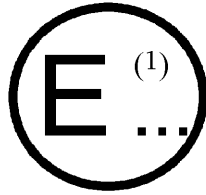
MD E3 17325

A fenti ábrán szereplő azonosító kódot viselő fényforrásmodult egy lámpával együtt hagyták jóvá Olaszországban (E3), a 17325 jóváhagyási szám alatt.

2. MELLÉKLET

KÖZLEMÉNY

(maximális formátum: A4 (210 × 297 mm))



Kibocsátotta: Közigazgatási szervezet neve:

.....

melynek tárgya (2): JÓVÁHAGYÁS MEGADÁSA
 JÓVÁHAGYÁS KITERJESZTÉSE
 JÓVÁHAGYÁS ELUTASÍTÁSA
 JÓVÁHAGYÁS VISSZAVONÁSA
 GYÁRTÁS VÉGLEGES LEÁLLÍTÁSA

a gépjárművek (a motorkerékpár kivételével) és pótkocsijaik hátsórendszám-tábla-megvilágító berendezésének valamely típusához, a 4. számú előírás értelmében

Jóváhagyás sz.: Kiterjesztés sz.:

1. Az eszköz kereskedelmi neve vagy védjegye:

2. Az eszköztípus gyártójának neve:

3. Gyártó neve és címe:

4. A gyártó képviselőjének (ha van) neve és címe:

5. Jóváhagyási kérelem benyújtásának dátuma:

6. A jóváhagyási vizsgálatok elvégzéséért felelős műszaki szolgálat:

7. A szolgálat által kiadott jelentés dátuma:

8. A szolgálat által kiadott jelentés száma:

9. Rövid leírás (3):
 A következők megvilágítására szolgáló berendezés: magas rendszám-tábla
 széles rendszám-tábla
 mezőgazdasági vagy erdészeti traktorra szerelt
 rendszám-tábla (2)

Izzólámpa (izzólámpák) száma és kategóriája:

Fényforrásmodul: igen/nem (2)

A fényforrásmodul egyedi azonosító kódja:

A felszerelés mértani feltételei (helyzete) és a berendezés dőlésszöge a rendszám-tábla helyéhez képest és/vagy ennek a helynek a különféle dőlésszögeihez képest.....

10. A jóváhagyási jel elhelyezése:

11. A jóváhagyás kiterjesztésének oka(i) (ha van):

12. Megadott/elutasított/kiterjesztett/visszavont jóváhagyás ^(?):
13. Hely:
14. Dátum:
15. Aláírás:
16. A jóváhagyást megadó közigazgatási szolgálatnál letétbe helyezett és a jelen közleményhez mellékelt dokumentumok listája, melyek kérésre beszerezhetőek.

⁽¹⁾ A jóváhagyást megadó/kiterjesztő/elutasító/visszavonó ország egyedi azonosítószáma (lásd az előírásban rögzített jóváhagyási rendelkezéseket).

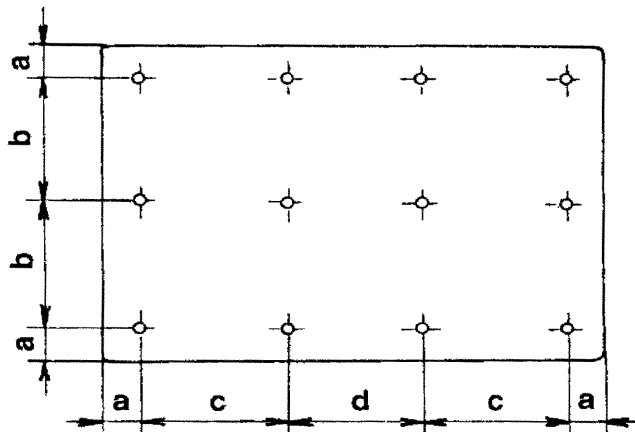
⁽²⁾ A nem kívánt rész törlendő.

⁽³⁾ Nem cserélhető fényforrással ellátott lámpák esetében meg kell jelölni a fényforrások számát és együttes teljesítményét.

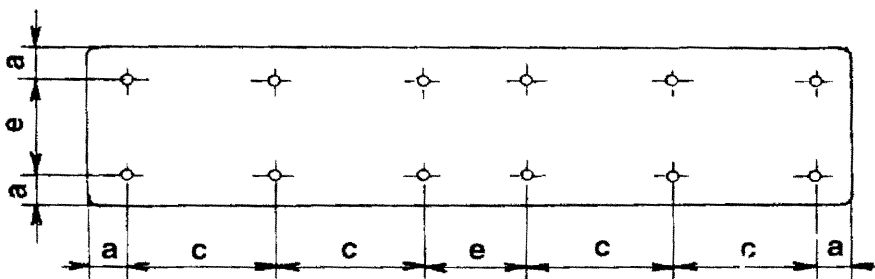
3. MELLÉKLET

MÉRÉSI PONTOK VIZSGÁLATI CÉLÚ MEGHATÁROZÁSA

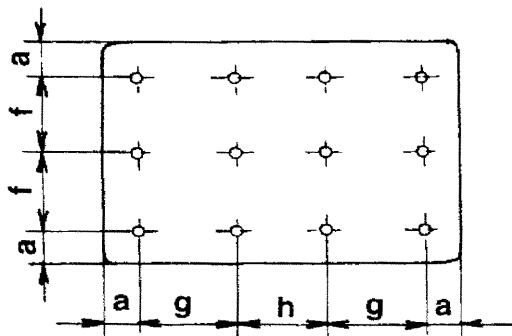
a) magas rendszám-tábla (340 × 240 mm) megvilágítására szolgáló berendezések



b) széles rendszám-tábla (520 × 120 mm) megvilágítására szolgáló berendezések



c) mezőgazdasági vagy erdészeti traktorra szerelt rendszám-tábla (240 × 165 mm) megvilágítására szolgáló berendezések



a = 25 mm

b = 95 mm

c = 100 mm

d = 90 mm

e = 70 mm

f = 57,5 mm

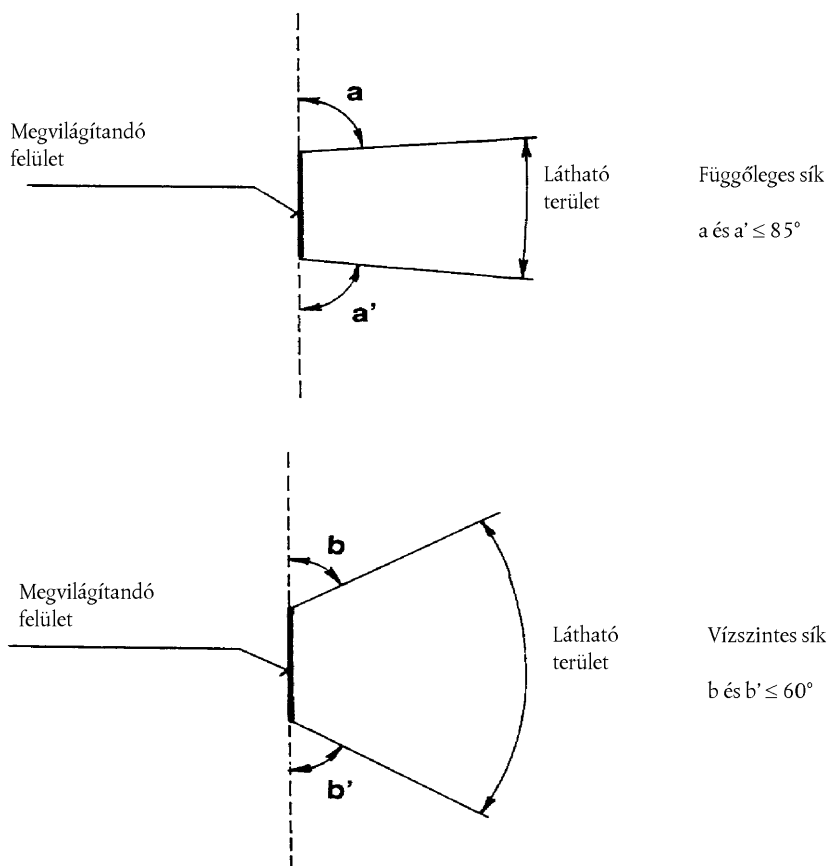
g = 65 mm

h = 60 mm

Megjegyzés: Kettő vagy az összes rendszám-tábla megvilágítására szolgáló eszközök esetén az alkalmazott mérési pontokat úgy kapjuk meg, hogy a vázlat szerint kombináljuk az összes fenti rajzot, és feltüntetjük a gyártmányt vagy a gyártót. Ha azonban két mérési pont 30 mm-nél közelebb van egymáshoz, akkor csak az egyiket kell igénybe venni.

4. MELLÉKLET

A MEGVILÁGÍTANDÓ FELÜLET LEGKISEBB LÁTHATÓ MEZŐJE



1. A látható mező fent feltüntetett szögei csak a világító berendezés és a rendszámtábla rendelkezésére álló hely relatív pozíciójára vonatkoznak.
2. A gépjárműre felszerelt rendszámtábla látható mezőjére továbbra is a megfelelő nemzeti rendeletek vonatkoznak.
3. A feltüntetett szögek figyelembe veszik a világító berendezés által okozott részleges takarást. Ezeket a szögértékeket be kell tartani azokban az irányokban, amerre a legnagyobb mértékű takarás jelentkezik. A világító berendezéseket úgy kell kialakítani, hogy a részlegesen takart területek méretét a feltétlenül szükséges legkisebbre csökkentsék.

5. MELLÉKLET

TÖBB FÉNYFORRÁSSAL ELLÁTOTT LÁMPÁK FOTOMETRIAI MÉRÉSEI

1. A fotometriai teljesítményt ellenőrizni kell:
 - 1.1. Nem cserélhető fényforrások esetén (izzólámpák és más eszközök):
a lámpába beszerelt fényforrással, az előírás 5.2.1. pontja szerint.
 - 1.2. Cserélhető izzólámpák esetén:
beszerelt izzólámpákkal 6,75 V, 13,5 V vagy 28,0 V feszültségen a fénysűrűség értékét korrigálni kell. A korrekciós tényező a referencia-fényáram, valamint az alkalmazott feszültségen (6,75 V, 13,5 V vagy 28,0 V) mért fényáram középértéke közötti arány. Az egyes izzólámpák tényleges fényáramai legfeljebb 5 százalékkal térhetnek el a középértéktől. Másik lehetőségként használható egy szabványos izzólámpa, minden egyes helyzetben, a referencia-fényárammal működtetve, és az egyes helyzetekben mért különálló mérési eredményeket összeadva.
-

6. MELLÉKLET

A GYÁRTÁS MEGFELELŐSÉGÉNEK ELLENŐRZÉSÉRE SZOLGÁLÓ ELJÁRÁSOK MINIMÁLIS KÖVETELMÉNYEI

1. ÁLTALÁNOS ELŐÍRÁSOK

- 1.1. A megfelelőségi követelmények akkor tekinthetők mechanikai és geometriai szempontból teljesítettnek, ha az eltérések nem haladják meg az előírás rendelkezései szerinti elkerülhetetlen termelési eltérések mértékét.
- 1.2. A fotometriai teljesítmény szempontjából a sorozatgyártású berendezések megfelelősége nem vitatható, ha a véletlenszerűen kiválasztott és szabványos izzólámpával felszerelt berendezés vagy nem cserélhető fényforrással (izzólámpák vagy más eszközök) felszerelt lámpák fotometria teljesítményének vizsgálata során, és ha az összes mérést 6,75 V, 13,5 V, illetve 28,0 V feszültségen végzik el:
- 1.2.1. egyik mért érték sem tér el kedvezőtlen irányban 20 százaléknál nagyobb mértékben az előírásban meghatározott értéktől.
- 1.2.2. A fényűrűség kedvezőtlen irányba történő eltérésének gradiense szempontjából:
- | | | |
|----------------------------|------------|------|
| $2,5 \times B_0/\text{cm}$ | körülbelül | 20 % |
| $3,0 \times B_0/\text{cm}$ | körülbelül | 30 % |
- 1.2.3. Abban az esetben, ha a berendezés cserélhető fényforrással van felszerelve, és ha a fent leírt vizsgálat eredményei nem felelnek meg a követelményeknek, a berendezéseken végrehajtott vizsgálatokat meg kell ismételni egy másik szabványos izzólámpa használatával.

2. A GYÁRTÓ ÁLTAL VÉGREHAJTANDÓ MEGFELELŐSÉGI ELLENŐRZÉSRE VONATKOZÓ MINIMÁLIS KÖVETELMÉNYEK

A jóváhagyási jel tulajdonosának megfelelő időközönként minden egyes berendezéstípusra vonatkozóan végre kell hajtania legalább a következő vizsgálatokat: A vizsgálatokat az előírás rendelkezései szerint kell elvégezni.

Amennyiben a rendelkezésre álló minták nem felelnek meg a vizsgálat típusának, további mintákat kell kiválasztani és vizsgálni. A gyártónak meg kell tennie a megfelelő intézkedéseket a termelés megfelelőségének biztosítására.

2.1. A vizsgálatok jellege

Az előírásban szereplő megfelelőségi vizsgálatoknak ki kell terjedniük a fotometriai jellemzőkre is.

2.2. Vizsgálati módszerek

- 2.2.1. A vizsgálatokat általában az előírásban rögzített módszerek szerint kell elvégezni.
- 2.2.2. A gyártó által végrehajtandó megfelelőségi vizsgálatok során, a jóváhagyási vizsgálatokért felelős illetékes hatóság beleegyezésével, más, azonos értékű módszerek is alkalmazhatók. A gyártónak bizonyítania kell, hogy az alkalmazott módszerek egyenértékűek az előírásban rögzített eljárásokkal.
- 2.2.3. A 2.2.1. és a 2.2.2. pont alkalmazása szükségessé teszi a vizsgálóberendezés rendszeres kalibrálását és az illetékes hatóság által végzett mérésekhez való viszonyítását.
- 2.2.4. A referenciamódszerek minden esetben megfelelnek az előírásban meghatározott módszereknek, különösen a hatósági ellenőrzések és mintavételek esetében.

2.3. A mintavétel módja

A berendezésmintákat véletlenszerűen kell kiválasztani egy egységes gyártási tételből. Egységes tétel alatt a gyártó gyártási módszerei szerint meghatározott azonos típusú berendezések csoportját kell érteni.

A vizsgálatnak általában az egyes gyárak sorozatgyártmányaira kell kiterjednie. Mindazonáltal egy gyártó azonos típusra vonatkozó, különböző gyárakból származó eredményeket is összegyűjthet, feltéve, hogy a gyárak ugyanazt a minőségbiztosítási és minőségkezelési rendszert alkalmazzák.

2.4. Mért és rögzített fotometriai jellemzők

A berendezésmintán az előírásban előírt fotometriai méréseket kell elvégezni.

2.5. *Az elfogadhatóság feltételei*

A gyártó felelős a vizsgálati eredmények statisztikai elemzéséért, valamint az illetékes hatósággal egyetértésben, a termékeire vonatkozó elfogadhatósági feltételek megállapításáért az előírás 10.1. pontjában rögzített, a termékek megfelelőségének ellenőrzésére vonatkozó követelmények teljesítése érdekében.

Az elfogadhatósági feltételeket úgy kell megállapítani, hogy 95 %-os megbízhatósági szint mellett a 7. mellékletben előírt helyszíni ellenőrzésen való megfelelés (első mintavétel) minimális valószínűsége 0,95 legyen.

7. MELLÉKLET

ELLENŐR ÁLTALI MINTAVÉTELRE VONATKOZÓ MINIMÁLIS KÖVETELMÉNYEK

1. ÁLTALÁNOS ELŐÍRÁSOK

- 1.1. A megfelelőségi követelmények akkor tekinthetők mechanikai és geometriai szempontból teljesítettnek az előírás rendelkezései szerint (adott esetben), ha az eltérések nem haladják meg az elkerülhetetlen gyártási eltérések mértékét.
- 1.2. A fotometriai teljesítmény szempontjából a sorozatgyártású berendezések megfelelősége nem vitatható, ha a véletlenszerűen kiválasztott és szabványos izzólámpával felszerelt berendezés, vagy nem cserélhető fényforrással (izzólámpák vagy más eszközök) felszerelt lámpák fotometria teljesítményének vizsgálata során, és ha az összes mérést 6,75 V, 13,5 V, illetve 28,0 V feszültségen végzik el:
- 1.2.1. egyik mért érték sem tér el kedvezőtlen irányban 20 százaléknál nagyobb mértékben az előírásban meghatározott értéktől.
- 1.2.2. A fénysűrűség kedvezőtlen irányba történő eltéréseinek gradiense szempontjából:
- | | | |
|-------------|------------|------|
| 2,5 × Bo/cm | körülbelül | 20 % |
| 3,0 × Bo/cm | körülbelül | 30 % |
- 1.2.3. Abban az esetben, ha a berendezés cserélhető fényforrással van felszerelve, és ha a fent leírt vizsgálat eredményei nem felelnek meg a követelményeknek, a berendezéseken végrehajtott vizsgálatokat meg kell ismételni egy másik szabványos izzólámpa használatával.
- 1.2.4. Nyilvánvalóan hibás készülékekkel nem kell foglalkozni.

2. ELSŐ MINTAVÉTEL

Az első mintavétel során négy készüléket kell véletlenszerűen kiválasztani. Az első két mintát A-val, a második két mintát B-vel kell jelölni.

2.1. A megfelelőség nem vitatható

- 2.1.1. A melléklet 1. ábráján látható mintavételi eljárást követően a sorozatgyártású berendezések megfelelősége nem vitatható, ha a berendezések mért értékeinek kedvezőtlen irányba való eltérése:

2.1.1.1. A minta

A1: egy berendezés	0 %
egy berendezés legfeljebb	20 %
A2: mindkét berendezés több mint	0 %
de nem több mint	20 %
Mérés folytatása a B mintával:	

2.1.1.2. B minta

B1: mindkét berendezés	0 %
------------------------	-----

2.2. A megfelelőség vitatható

- 2.2.1. Ha az e melléklet 1. ábráján látható mintavizsgálati eljárást alkalmazzák, a sorozatgyártású berendezések azonoságát vitatni kell, és a gyártót fel kell szólítani gyártási eljárásának módosítására a követelmények teljesítése érdekében, ha a berendezések mért értékeinek eltérése:

2.2.1.1. A minta

A3: egy berendezés legfeljebb	20 %
egy berendezés több mint	20 %
de nem több mint	30 %

2.2.1.2. B minta

B2: az A2 esetben	
egy berendezés több mint	0 %
de nem több mint	20 %
egy berendezés legfeljebb	20 %
B3: az A2 esetben	
egy berendezés	0 %
egy berendezés több mint	20 %
de nem több mint	30 %

2.3. Jóváhagyás visszavonása

A megfelelés vitatható és a 11. pont rendelkezéseit kell alkalmazni, ha a melléklet 1. ábráján bemutatott mintavételi eljárást követően a berendezések mért értékeinek eltérése:

2.3.1. A minta

A4: egy berendezés legfeljebb	20 %
egy berendezés több mint	30 %
A5: mindkét berendezés több mint	20 %

2.3.2. B minta

B4: az A2 esetben	
egy berendezés több mint	0 %
de nem több mint	20 %
egy berendezés több mint	20 %
B5: az A2 esetben	
mindkét berendezés több mint	20 %
B6: az A2 esetben	
egy berendezés	0 %
egy berendezés több mint	30 %

3. ISMÉTELT MINTAVÉTEL

Az A3, B2 és B3 esetben a gyártási eljárás módosítása után létrejövő készletből, az értesítést követő két hónapon belül újabb mintavételt kell elvégezni, és ki kell választani egy harmadik, két berendezésből álló C mintát, valamint egy negyedik, két berendezésből álló D mintát.

3.1. A megfelelés nem vitatható

3.1.1. A melléklet 1. ábráján látható mintavételi eljárást követően a sorozatgyártású berendezések megfelelése nem vitatható, ha a berendezések mért értékeinek eltérése:

3.1.1.1. C minta

C1: egy berendezés	0 %
egy berendezés legfeljebb	20 %
C2: mindkét berendezés több mint	0 %
de nem több mint	20 %
Mérés folytatása a D mintával:	

3.1.1.2. D minta

D1: a C2 esetben	
mindkét berendezés	0 %

3.2. A megfelelés vitatható

3.2.1. Ha az e melléklet 1. ábráján látható mintavizsgálati eljárást alkalmazzák, a sorozatgyártású berendezések azonosságát vitatni kell, és a gyártót fel kell szólítani gyártási eljárásának módosítására a követelmények teljesítése érdekében, ha a berendezések mért értékeinek eltérése:

3.2.1.1. D minta

D2: a C2 esetben

egy berendezés több mint	0 %
de nem több mint	20 %
egy berendezés legfeljebb	20 %

3.3. Jóváhagyás visszavonása

A megfelelés vitatható és a 11. pont rendelkezéseit kell alkalmazni, ha a melléklet 1. ábráján bemutatott mintavételi eljárást követően a berendezések mért értékeinek eltérése:

3.3.1. C minta

C3: egy berendezés legfeljebb	20 %
egy berendezés több mint	20 %
C4: mindkét berendezés több mint	20 %

3.3.2. D minta

D3: a C2 esetben

egy berendezés 0 vagy több mint	0 %
egy berendezés több mint	20 %

1. ábra

