

31979L0795

1979.9.22.

AZ EURÓPAI KÖZÖSSÉGEK HIVATALOS LAPJA

L 239/1

## A BIZOTTSÁG IRÁNYELVE

(1979. július 20.)

a gépjárművek visszapillantó tükreire vonatkozó tagállami jogszabályok közelítéséről szóló  
71/127/EGK tanácsi irányelvnek a műszaki fejlődéshez történő hozzáigazításáról

(79/795/EGK)

AZ EURÓPAI KÖZÖSSÉG BIZOTTSÁGA,

ELFOGADTA EZT AZ IRÁNYELVET:

tekintettel az Európai Gazdasági Közösséget létrehozó szerződésre,

1. cikk

A 71/127/EGK irányelv a következőképpen módosul:

tekintettel a legutóbb a 78/547/EGK irányelvvel <sup>(1)</sup> módosított, a gépjárművek és pótkocsijaik típusjóváhagyására vonatkozó tagállami jogszabályok közelítéséről szóló, 1970. február 6-i 70/156/EGK tanácsi irányelvre <sup>(2)</sup> és különösen annak 11., 12. és 13. cikkére,

1. A 3. cikk (2) bekezdésének utolsó albekezdése a következőképpen módosul:

„Nem áll fenn megfelelés az első albekezdés szerint jóváhagyott típussal, ha nem teljesülnek az I. melléklet 2. pontjának követelményei.”

tekintettel a gépjárművek visszapillantó tükreire vonatkozó tagállami jogszabályok közelítéséről szóló, 1971. március 1-jei 71/127/EGK tanácsi irányelvre <sup>(3)</sup>,

2. A 7. cikk helyébe a következő szöveg lép:

mivel az eddig szerzett tapasztalatoknak köszönhetően és a technika jelenlegi színvonalát figyelembe véve teljesebben és szigorúbban lehet megfogalmazni a vonatkozó rendelkezéseket és azokat a tényleges vizsgálati feltételekhez jobban hozzá lehet igazítani;

„(1) 1980. február 1-jétől a tagállamok a gépjárművek visszapillantó tükreivel kapcsolatos okokból:

- a) – nem tagadhatják meg egy gépjárműtípus tekintetében sem az EGK-típusjóváhagyást, sem a 70/156/EGK tanácsi irányelv 10. cikke (1) bekezdésének utolsó francia bekezdésében említett okirat kiadását, sem a nemzeti típusjóváhagyást, vagy

mivel a 71/127/EGK tanácsi irányelv előírja, hogy a vezetőlétsből beállítható külső visszapillantó tükrökre vonatkozóan műszaki előírásokat kell megszabni, amint ezt a műszaki fejlődés lehetővé teszi;

– nem tilthatják meg e járművek forgalomba helyezését,

mivel az ezen irányelvben előírt intézkedések megfelelnek a gépjárműágazat kereskedelme technikai akadályainak felszámolásáról szóló irányelveknek a műszaki fejlődéshez történő hozzáigazításával foglalkozó bizottság véleményének,

ha az adott járműtípus, vagy járművek visszapillantó tükrei megfelelnek ezen irányelv rendelkezéseinek;

- b) – nem tagadhatják meg sem az EGK-típusjóváhagyást, sem a nemzeti típusjóváhagyást valamely visszapillantótükör-típusra, ha a visszapillantó tükör megfelel ezen irányelv rendelkezéseinek, vagy

<sup>(1)</sup> HL L 168., 1978.6.26., 39. o.

<sup>(2)</sup> HL L 42., 1970.2.23., 1. o.

<sup>(3)</sup> HL L 68., 1971.3.22., 1. o.

– nem tilthatják meg a visszapillantó tükrök forgalomba hozatalát, ha azok el vannak látva az ezen irányelvben meghatározott EGK-típusjóváahagyási jellel.

(2) 1981. október 1-jei hatállyal a tagállamok:

a) – nem adnak ki a 70/156/EGK irányelv 10. cikk (1) bekezdésének utolsó francia bekezdésében említett okiratot olyan járműtípusra, amelynek visszapillantó tükre nem felel meg az ezen irányelvben foglalt rendelkezéseknek,

– megtagadhatják a nemzeti típusjóváahagyás kiadását olyan járműtípusra, amelynek visszapillantó tükrei nem felelnek meg az ezen irányelvben foglalt rendelkezéseknek;

b) – nem adnak ki EGK-alkatrésztípusjóváahagyást valamely visszapillantó tükrő-típusra, ha az nem felel meg az ezen irányelvben foglalt rendelkezéseknek,

– megtagadhatják a nemzeti alkatrész-típusjóváahagyás kiadását valamely visszapillantó tükrő-típusra, ha az nem felel meg az ezen irányelvben foglalt rendelkezéseknek.

(3) 1984. október 1-jei hatállyal a tagállamok

– megtilthatják a járművek forgalomba helyezését, ha azok visszapillantó tükrei nem felelnek meg az ezen irányelvben foglalt rendelkezéseknek,

– megtilthatják a visszapillantó tükrök forgalomba hozatalát, ha azok nincsenek ellátva az ezen irányelvben megállapított EGK-alkatrésztípusjóváahagyási jellel.”

(3) Az I., II. és III. melléklet helyébe ezen irányelv I. II. III. és IV. melléklete lép.

### 2. cikk

A tagállamok hatályba léptetik azokat a törvényi, rendeleti és közigazgatási rendelkezéseket, amelyek szükségesek ahhoz, hogy ennek az irányelvnek legkésőbb 1980. február 1-jéig megfeleljenek. Erről haladéktalanul tájékoztatják a Bizottságot.

### 3. cikk

Ennek az irányelvnek a tagállamok a címzettjei.

Kelt Brüsszelben, 1979. július 20-án.

*a Bizottság részéről*

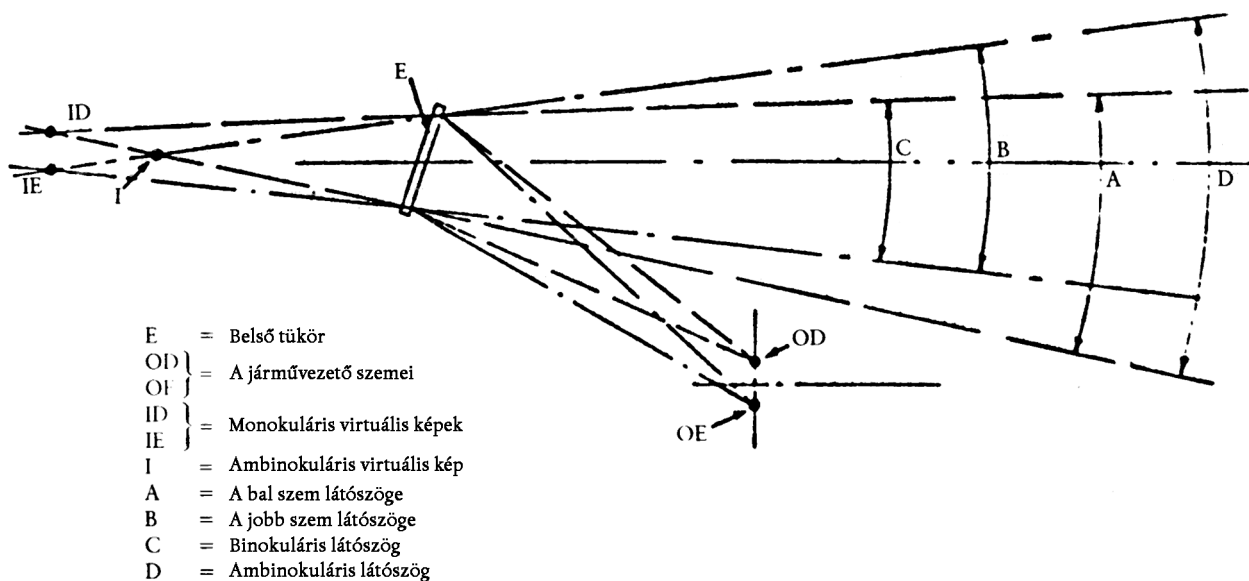
Étienne DAVIGNON

*a Bizottság tagja*

## I. MELLÉKLET

## 1. FOGALOMMEGHATÁROZÁSOK

- 1.1. „Visszapillantó tükör”: bármely olyan berendezés – kivéve az olyan összetett optikai rendszereket, mint a periszkóp –, amely a 3.4. pontban meghatározott látótérben, a tiszta hátralátást biztosítja.
- 1.2. „Belső visszapillantó tükör”: az 1.1. pont szerint meghatározott berendezés, amely a jármű utasterében rögzíthető.
- 1.3. „Külső visszapillantó tükör”: az 1.1. pont szerint meghatározott berendezés, amely egy jármű külső felületére szerelhető fel.
- 1.4. „Kiegészítő visszapillantó tükör”: az 1.1. pontban meghatározottól különböző berendezés, amely a járművön belül vagy kívül rögzíthető, amennyiben megfelel a 2. pont szerinti rendelkezéseknek, a 2.1.1., 2.2. és 2.3.4. pontban foglaltak kivételével.
- 1.5. „Visszapillantótükör-típus”: olyan berendezések, amelyek a következő lényeges tulajdonságok tekintetében nem különböznek egymástól:
- 1.5.1. a visszapillantó tükör fényvisszaverő felületének méretei és görbületi sugarai;
- 1.5.2. a visszapillantó tükör szerkezete, alakja vagy anyagai, beleértve a felépítménnyel való csatlakozás elemeit.
- 1.6. „Visszapillantótükör-osztály”: egy vagy több közös jellemzővel, egy vagy több közös funkcióval rendelkező visszapillantó tükrök összessége. A belső visszapillantó tükrök az I. osztályba, a kiegészítő belső visszapillantó tükrök az Is osztályba tartoznak.
- A külső visszapillantó tükrök a II. vagy III. osztályba tartoznak.
- A kiegészítő külső visszapillantó tükrök a IIs. és a IIIs. osztályba vannak besorolva.
- 1.7. „r”: azoknak a görbületi sugaraknak a középpértéke, amelyek a melléklethez csatolt 1. függelék 2. pontjában leírt módszerrel a fényvisszaverő felületen mérhetők.
- 1.8. „Fő görbületi sugarak a fényvisszaverő felület egy pontján ( $r_f$ )” az 1. függelékben meghatározott készülék segítségével kapott értékek, a fényvisszaverő felületnek az ívén mérve, amely a tükör középpontján a b szegmenssel párhuzamosan halad keresztül a 2.2.2.1. pontban meghatározottak szerint, valamint az erre a szegmensre merőleges ívén mérve.
- 1.9. „Görbületi sugár a fényvisszaverő felület egy pontján ( $r_p$ )”: az  $r_i$  fő görbületi sugár és  $r_i'$  aritmetikai középpértéke, azaz
- $$r_p = \frac{r_i + r_i'}{2}$$
- 1.10. „A tükör középpontja”: a fényvisszaverő felület látható területének felületsúlypontja.
- 1.11. „A visszapillantó tükör alkotórészeinek görbületi sugara”: egy olyan körív „c” sugara, amely leginkább megközelíti az adott rész lekerekített formáját.
- 1.12. „A vezető szem-pontjai”: két olyan pont, amelyek egymástól 65 mm-re vannak, és a vezetőülésnek a IV. mellékletben meghatározott R-pontja felett függőlegesen mérve 635 mm magasságban fekszenek. A két pont összekötő egyenese derékszöget alkot a jármű hosszanti függőleges középsíkjaival. Ennek a két szem-pontot összekötő szakasznak a felezője a jármű függőleges hosszanti középsíkjában fekszik, amelynek át kell haladnia a vezetőülésnek a jármű gyártója által meghatározott középpontján.
- 1.13. „Ambinokuláris látás”: a jobb és bal szem monokuláris látóterének egymásra településéből adódó teljes látótér (lásd az alábbi ábrát).



- 1.14. „Járműtípus a visszapillantó tükrökre tekintettel”: olyan gépjárművek, amelyek azonosak a következő lényeges sajátosságok tekintetében:
- 1.14.1. a felépítménynek a látóteret korlátozó sajátosságai;
- 1.14.2. az R-pont koordinátái;
- 1.14.3. a visszapillantó tükrök előírt elrendezése és típusai.
- 1.15. „M<sub>1</sub> M<sub>2</sub>, M<sub>3</sub>, N<sub>1</sub> N<sub>2</sub>, N<sub>3</sub> járműkategóriák”: a 70/156/EKG irányelv I. mellékletében meghatározott járműkategóriák.
2. VISSZAPILLANTÓ TÜKRŐK EKG-ALKATRÉSZ-TÍPUSJÓVÁHAGYÁSÁRA VONATKOZÓ RENDELKEZÉSEK
- 2.1. **Általános előírások**
- 2.1.1. Minden visszapillantó tükörnek beállíthatónak kell lennie.
- 2.1.2. A visszapillantó tükör fényvisszaverő felületének egy olyan házban kell elhelyezkednie, amely a kerületén minden helyen és minden irányban „c” ≥ 2,5 mm nagyságú lekerekítési sugárral rendelkezik. Ha a fényvisszaverő felület a házon túlnyúlik, a „c” görbületi sugárnak a házon túlnyúló részének legalább 2,5 mm hosszúságúnak kell lennie, és a fényvisszaverő felületnek a házba vissza kell húzódnia, ha a házhoz viszonyítva a legmesszebbre kinyúló helyen a jármű hosszanti középsíkjával közelítőleg párhuzamos, vízszintes irányban 50 N erőt alkalmaznak.
- 2.1.3. Ha a visszapillantó tükör sík felületen van felszerelve, akkor legalább „c” = 2,5 mm görbületi sugárral kell rendelkeznie a visszapillantó tükör összes olyan részének, ideértve a 2.4.2. pont szerinti vizsgálat után a tartószerkezethez rögzítetten maradó összes részt, amelyek statikus körülmények között a berendezés bármely beállításánál potenciálisan érintkezésbe kerülhetnek: belső tükrök esetében egy 165 mm átmérőjű gömbbel, külső tükrök esetében pedig egy 100 mm átmérőjű gömbbel.
- 2.1.3.1. A 12 mm-nél kisebb átmérőjű vagy átlójú felerősítési furatok és hornyok élére nem érvényesek a görbületi sugárra vonatkozó, 2.1.3. pont szerinti követelmények, feltéve, hogy le vannak tompítva.
- 2.1.4. A tükröt a járműre erősítő berendezésnek olyan tervezésűnek kell lennie, hogy a szerkezet felerősítési felületét legalább részben metszse egy olyan 50 mm sugarú henger, amelynek tengelye a forgástengely (vagy az egyik forgástengely), amely/ amelyek körül ütközés esetén a visszapillantó tükör a kívánt irányba fordul át.
- 2.1.5. A külső visszapillantó tükrök 2.1.2. és 2.1.3. pontban említett részei, amelyek legfeljebb 60 Shore A keménységű anyagokból állnak, kivételt képeznek az előírások alól.

- 2.1.6. Belső visszapiantó tükrök olyan részénél, amelyek 50-nél kisebb Shore A. keménységű anyagokból készültek, és amelyek merev tartószerkezetre vannak felszerelve, a 2.1.2. és 2.1.3. pont követelményei csak a tartószerkezetre alkalmazandók.

## 2.2. Méretek

### 2.2.1. Belső visszapiantó tükrök (I. osztály)

A fényvisszaverő felületnek olyan méretűnek kell lennie, hogy lehetővé tegye a tükörfelületre egy egyik oldalán 4 cm, másik oldalán „a” hosszúságú téglalap rárajzolását, ahol

$$a = 15 \text{ cm} \times \frac{1}{1 + \frac{1000}{r}}$$

### 2.2.2. Külső visszapiantó tükrök (II. és III. osztály)

- 2.2.2.1. A fényvisszaverő felület méreteinek olyanoknak kell lenniük, hogy e felületre a következőt lehessen rárajzolni:

- egy 4 cm magas derékszögű négyszög, amelynek alapja „a” cm hosszú,
- egy szegmens, amely párhuzamos a derékszögű négyszög magasságával és amelynek hossza, cm-ben kifejezve „b” értékű.

- 2.2.2.2. Az alábbi táblázatban meg vannak adva „a” és „b” legkisebb értékei:

Visszapiantó-tükrök- osztályok	Járműkategóriák, amelyek számára a visszapiantó tükröket tervezték	a	b
II.	M <sub>2</sub> , M <sub>3</sub> , N <sub>2</sub> és N <sub>3</sub>	$\frac{17}{1 + \frac{1000}{r}}$	20
III.	M <sub>1</sub> és N <sub>1</sub>	$\frac{13}{1 + \frac{1000}{r}}$	7

## 2.3. Fényvisszaverő felületek és visszaverődési tényezők

- 2.3.1. A visszapiantó tükrök fényvisszaverő felületének vagy síknak, vagy domború gömbfelületűnek kell lennie.

### 2.3.2. Különbségek a görbületi sugarak között

- 2.3.2.1. A különbség r<sub>i</sub> vagy r'<sub>i</sub> és r<sub>p</sub> között egyetlen referenciapontban sem haladhatja meg 0,15 r értékét.

- 2.3.2.2. Az egyes görbületi sugarak (r<sub>p1</sub>, r<sub>p2</sub> és r<sub>p3</sub>) és r közötti különbség nem haladhatja meg 0,15 r értékét.

- 2.3.2.3. Ha „r” nem kisebb, mint 3000 mm, akkor a 2.3.2.1. és 2.3.2.2. pontban közölt érték helyébe 0,25 r lép.

- 2.3.3. „r” nem lehet kisebb az alábbi értékeknél:

- 1800 mm a II. osztályú visszapiantó tükröknél,
- 1200 mm az I. és III. osztályú visszapiantó tükröknél.

- 2.3.4. A melléklet 2. függelékében közölt módszer szerint mért rendes visszaverődési tényező nem lehet 40 %-nál kisebb.

Kétállású („nappali” és „éjszakai állású”) tükröknél a „nappali” állásban a közúti közlekedésben használt jelölések színeinek felismerhetőnek kell lenniük. A rendes visszaverődési tényező értéke az „éjszakai” állásban nem lehet kisebb 4 %-nál.

- 2.3.5. A fényvisszaverő felületnek a 2.3.4 pontban megállapított jellemzőket rossz időjárás melletti hosszabb használat után is meg kell tartania.

## 2.4. Vizsgálatok

- 2.4.1. A visszapiantó tükröket ütközéses vizsgálatnak és a tartókarral vagy tartószerkezetre erősített házra kifejített hajlításvizsgálatnak kell alávetni a 2.4.2. és 2.4.3. pontban leírt módon.

- 2.4.1.1. A 2.4.2. pontban elrendelt vizsgálatot nem kell elvégezni azoknál a II. és IIs. osztályokba sorolt külső visszapillantó tükröknél, amelyeknek a tükörbeállítástól függetlenül a jármű műszakilag megengedett össztömege mellett egyetlen alkatrésze sincs 2 m-nél kisebb magasságban a talaj felett.

Ilyen esetekben a gyártónak olyan leírást kell szolgáltatnia, amelyben pontosítják, hogy a visszapillantó tükröt úgy kell felszerelni, hogy alkatrészei közül a műszakilag megengedett össztömeggel terhelt járműnél egy se lehessen 2 m-nél alacsonyabban a talaj felett a járművön való bármely lehetséges beállításnál.

Ha igénybe veszik ezt az eltérést, akkor a tartókart el nem távolíthatóan el kell látni a  $\hat{2m}$  jellel és a típusbizonyítványban ezt hitelesíttetni kell.

- 2.4.2. Ütközéssel vizsgálat

- 2.4.2.1. A vizsgálóberendezés leírása

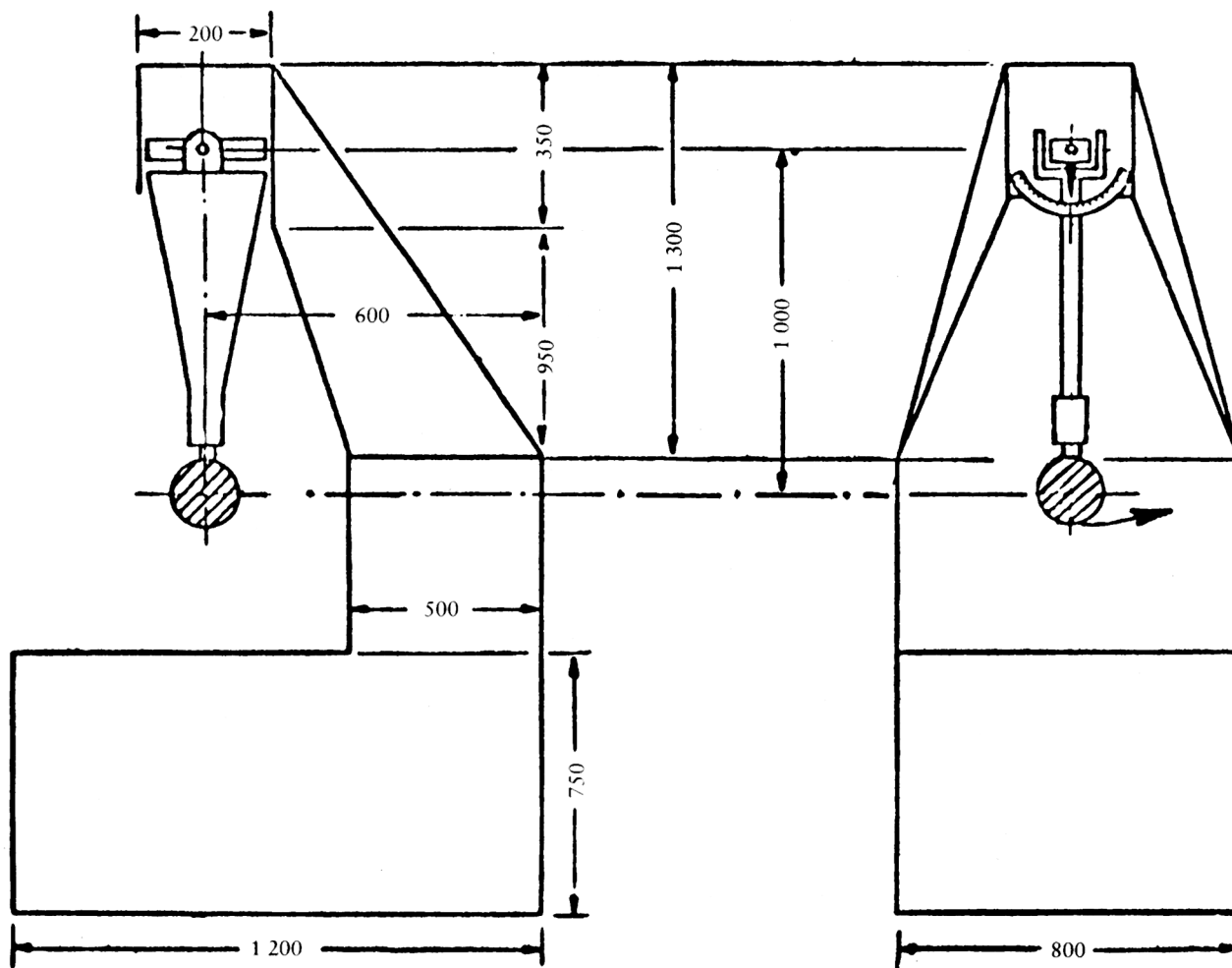
- 2.4.2.1.1. A vizsgálóberendezés egy egymással derékszöget bezáró vízszintes két tengely körül kilendülni képes ingából áll, amelyek közül az egyik tengely merőleges az inga „kioldási” pályáját tartalmazó síkra.

Az inga vége egy tömör,  $165 \pm 1$  mm átmérőjű, A 50 Shore keménységű 5 mm vastag gumiborítással ellátott gömbből álló ütközőfejet tartalmaz.

Egy berendezés biztosítja a kar által a kioldási síkban felvett legnagyobb szög meghatározását.

Egy, az inga szerkezetéhez erősen hozzáragasztott tartószerkezet szolgál a próbadaraboknak a 2.4.2.2.6. pontban meghatározott ütközésállósági követelményekkel összhangban való megtartására.

Az alábbi 1. ábrán vannak feltüntetve a vizsgálóberendezés méretei és kialakítása.



1. ábra

- 2.4.2.1.2. Az inga ütközőpontja a gömb közepében van, amely az ütközőfejet alkotja. Ez a lengési tengelytől „l” távolságra van a kioldási síkban, amely távolság  $1 \text{ m} \pm 5 \text{ mm}$ -rel egyenlő. Az inga redukált tömege  $m = 6,8 \pm 0,05 \text{ kg}$  ( az „m0” és az inga „m” össztömege, valamint az inga súlypontja és forgástengelye közötti „d” távolság közötti összefüggést az alábbi egyenlet fejezi ki:  $m_0 = m \frac{d}{l}$  ).
- 2.4.2.2. A vizsgálat leírása
- 2.4.2.2.1. A visszapillantó tükört úgy kell a tartószerkezetre felerősíteni, ahogyan azt a visszapillantó tükör gyártója, vagy, ahol ez értelmezhető, a jármű gyártója ajánlja.
- 2.4.2.2.2. A visszapillantó tükör helyzetbe állítása a vizsgálatához.
- 2.4.2.2.2.1. A visszapillantó tükröket úgy kell elhelyezni az ingás ütközéses berendezésen, hogy azok a tengelyek, amelyek a vizsgálat kérelmezőjének a tükör járműre való felszerelésére vonatkozó előírásai szerint vízszintesek és függőlegesek, hasonló állásban legyenek.
- 2.4.2.2.2.2. Ha a visszapillantó tükör az alaphoz képest beállítható, akkor vizsgálati helyzetként a kérelmező által előírt beállítási tartományon belül az inga előtti kitérés számára legkevésbé valószínű állást kell választani.
- 2.4.2.2.2.3. Ha a visszapillantó tükör az alaphoz képest beállítható, akkor a beállító berendezéssel a foglalat és az alap közötti legkisebb távolságot kell beállítani.
- 2.4.2.2.2.4. Ha a fényvisszaverő felület a házon belül beállítható, akkor állását úgy kell megválasztani, hogy a járműtől legtávolabb eső felső sarka a házhoz képest a legtávolabbra álljon előre.
- 2.4.2.2.3. A belső tükörrel kapcsolatos 2. vizsgálat esetét kivéve (lásd a 2.4.2.2.6.1. pontot), az ütközőfej középpontján keresztülmenő vízszintes és hosszanti függőleges síkoknak az inga függőleges helyzetében keresztül kell haladniuk a tükör középpontján, mint ahogy azt az 1.10. pont meghatározza. Az ingalengés hosszirányának párhuzamosnak kell lennie a jármű hosszanti középsíkjával.
- 2.4.2.2.4. Ha a 2.4.2.2.1. és 2.4.2.2.2. pont alatt meghatározott, az ütközőfej újbóli felfelé mozgására vonatkozó beállítási feltételeket a visszapillantó tükör alkatrészei akadályozzák, akkor az ütközéspontot az illető forgástengelyhez, vagy elfordulás-tengelyhez képest merőleges irányban el kell tolni.
- Ennek az eltolásnak nem szabad nagyobbak lennie, mint amekkora a vizsgálat végrehajtásához elengedhetetlen; a következőképpen kell korlátozni:
- vagy az ütközőfejet határoló gömbnek legalább érintenie kell a 2.1.4. pontban meghatározott hengert,
  - vagy az ütközőfej érintkezési pontja a fényvisszaverő felület szélétől legalább 10 mm távolságban legyen.
- 2.4.2.2.5. A vizsgálat során az ütközőfejet a függőlegeshez képest  $60^\circ$ -os ingaszögéből indítják, az ütközőfej az inga függőleges állásában ütközik a visszapillantó tükörnek.
- 2.4.2.2.6. A visszapillantó tükör ütközéses vizsgálatát az alábbi feltételek szerint végzik:
- 2.4.2.2.6.1. Belső visszapillantó tükrök
- 1. vizsgálat: – Az ütközési pontnak meg kell felelnie a 2.4.2.2.3. pontban meghatározottnak. Az ütközőfejnek becsapódásakor el kell találnia a visszapillantó tükör fényvisszaverő felületét.
  - 2. vizsgálat: – Az ütközési pont a ház szélén van olyan módon, hogy az ütközés a tükörsíkkal  $45^\circ$ -os szöget képez és a tükör középpontján áthaladó vízszintes síkban található. Az ütközőfej ütközésének a visszapillantó tükör fényvisszaverő felületén kell bekövetkeznie.
- 2.4.2.2.6.2. Külső visszapillantó tükrök
- 1. vizsgálat: – Az ütközési pont megfelel a 2.4.2.2.3. vagy 2.4.2.2.4. pontban meghatározottnak; az ütközésnek úgy kell megtörténnie, hogy az ütközőfej a visszapillantó tükör fényvisszaverő felületét találja el.
  - 2. vizsgálat: – Az ütközési pont megfelel a 2.4.2.2.3. vagy 2.4.2.2.4. pontban meghatározottnak; az ütközésnek úgy kell megtörténnie, hogy az ütközőfej a visszapillantó tükört a fényvisszaverő felülettel átellenes oldalon találja el.

## 2.4.3. Hajlításvizsgálat a nyélre rögzített házzal

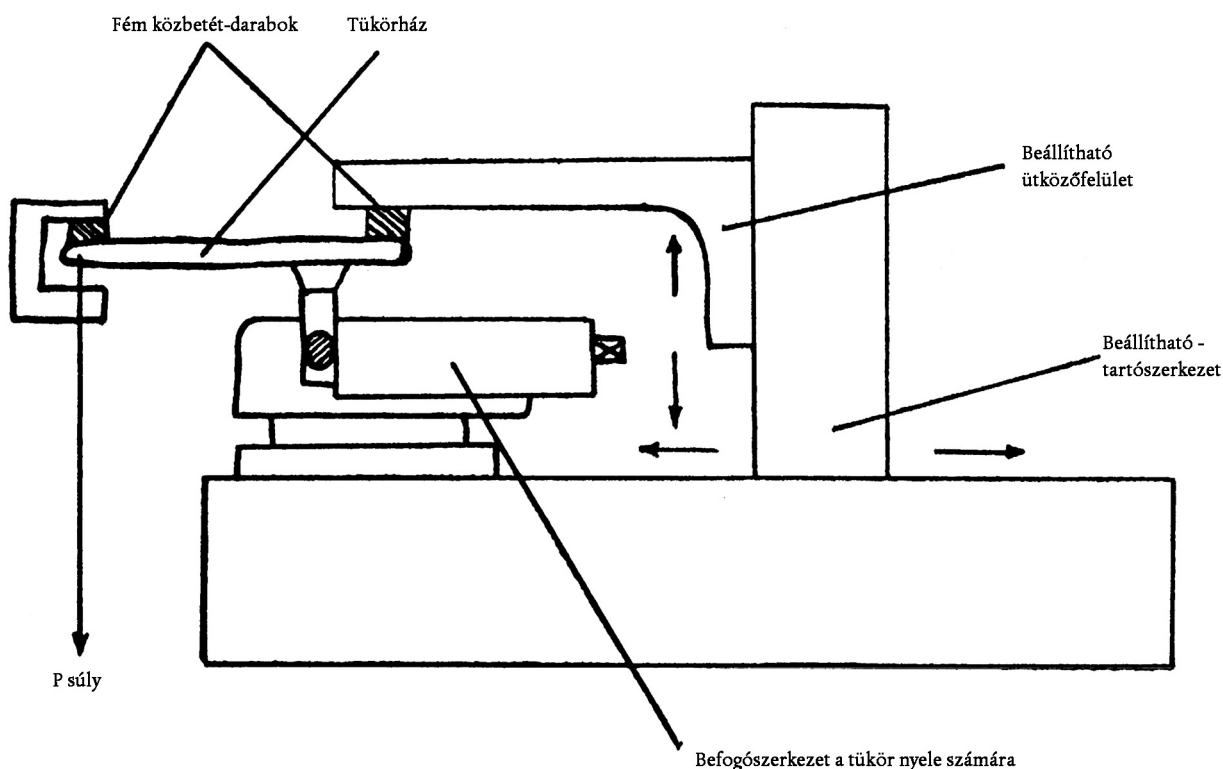
## 2.4.3.1. A vizsgálat leírása

A visszapillantó tükör házát úgy kell vízszintesen egy berendezésbe befogni, hogy a tükörtartó beállító alkatrészei jól rögzíthetők legyenek. A tükör házának a beállító alkatrész befogási helyéhez legközelebb eső végét a legnagyobb kiterjedés irányában egy 15 mm széles merev ütközőfelület fogja meg, amely átfedi a tükör házának teljes szélességét.

A tükör házára a másik végén egy ugyanilyen ütközőfelületet helyeznek fel és erre adják rá az előírt próbaterhelést (2. ábra).

A háznak az a vége, amely szemben van azzal, amelyre az erőt kifejtik, az egyszerű ütköztetés helyett be is szorítható, amint azt a 2. ábra feltünteti.

## Példa a visszapillantó tükör házán hajlításvizsgálatára szolgáló berendezésre



2. ábra

2.4.3.2. A vizsgálati teher nagysága 25 kg. Ezt 1 perc időtartamig tartják fenn.

## 2.5. A vizsgálatok eredményei

2.5.1. A 2.4.2. pont szerinti vizsgálatoknál az ingának úgy kell folytatnia mozgását az ütközés után, hogy a kar helyzetének vetülete a kioldási síkban legalább 20°-os szöget képezzen a függőlegessel.

A szög mérése  $\pm 1^\circ$  pontossággal történik.

Ez a követelmény nem alkalmazható az olyan visszapillantó tükrökre, amelyeket a szélvédőüvegre ragasztanak rá; ezek tekintetében a 2.5.2. pont követelményeit alkalmazzák a vizsgálat után.

2.5.2. Ha a tükörtartó a 2.4.2. pontban leírt vizsgálat során eltörik, olyan visszapillantó tükrök esetén, amelyeket a szélvédőüvegre ragasztanak rá, a megmaradó rész legfeljebb 1 cm-rel nyúlhat az alaplemez fölé, és a próba után megmaradó összeállítsanak meg kell felelnie a 2.1.3. pontban megállapított követelményeknek.

2.5.3. A 2.4.2. és 2.4.3. pont szerinti vizsgálatok során a tükörnek nem szabad eltörnie. Mindazonáltal megengedett a tükör törése, ha teljesül a következő feltételek egyike:



2.5.3.1. a töredékek a tükörház hátoldalán maradnak, vagy a házzal mereven összekötött felületre tapadnak; az üveg részleges leoldódása a hátlapról azonban megengedhető, feltéve, hogy az a repedés egyik oldalán sem haladja meg a 2,5 mm-t. Az ütközési ponton megengedett, hogy kisebb szilánkok az üvegfelszínről leváljanak;

2.5.3.2. a tükör biztonsági üvegből készül.

## 2.6. Az EGK-alkatrész-típusjóváahagyás feltételei és az alkatrészek megjelölése

2.6.1. *Kérelem az EGK-alkatrész-típusjóváahagyás megadására*

2.6.1.1. A visszapillantó tükörrre vonatkozó EGK-alkatrész-típusjóváahagyás megadására a kérelmet a kereskedelmi név vagy védjegy tulajdonosának, vagy meghatalmazott képviselőjének kell előterjesztenie.

2.6.1.2. Minden egyes visszapillantótükör-típusra vonatkozóan mellékelni kell a kérelemhez a következőket:

2.6.1.2.1. egy műszaki leírás annak/azoknak a járműtípusnak/járműtípusoknak a megjelölésével, amelyhez/ameklyekhez a visszapillantó tükröt/tükröket szánták;

2.6.1.2.2. megfelelően részletes rajzok a visszapillantó tükör azonosításához, a beszerelési utasításokkal együtt, a rajzokon jól láthatónak kell lennie az EGK-alkatrész-típusjóváahagyási jel számára előírányzott helynek;

2.6.1.2.3. négy visszapillantó tükör: három visszapillantó tükör a vizsgálatokhoz és egy visszapillantó tükör, amely a laboratórium rendelkezésére áll minden olyan vizsgálathoz, amely később szükségesnek bizonyulhat. További próbadarabok válhatnak szükségessé a laboratórium megkeresésére.

2.6.2. *EGK-alkatrész-típusjóváahagyási jel*

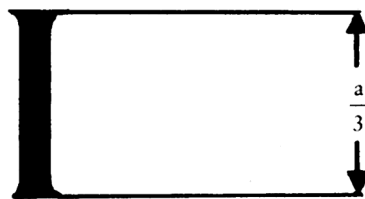
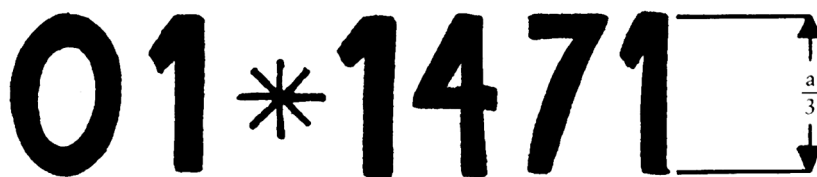
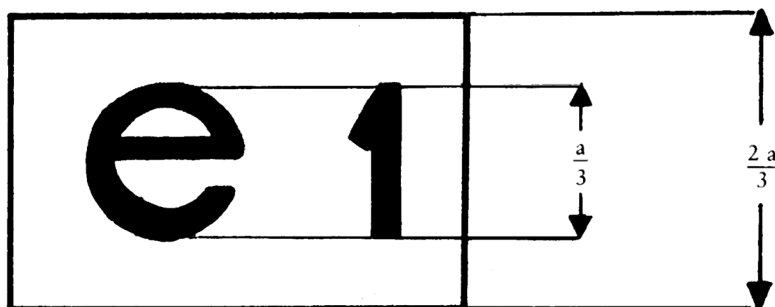
2.6.2.1. Az EGK-alkatrész-típusjóváahagyási jel egy olyan téglalapról áll, amelyben egy „e” betű van elhelyezve, amelyet annak a tagállamnak a jelzőszáma vagy betűkódja követ, amely kiadta az alkatrész-típusjóváahagyást.

- 1 Németország,
- 2 Franciaország,
- 3 Olaszország,
- 4 Hollandia,
- 6 Belgium,
- 11 Egyesült Királyság,
- 13 Luxemburg,
- 18 Dánia,
- IRL Írország.

A típusjóváahagyási jel továbbá egy EGK-alkatrész típusjóváahagyási számot is tartalmaz, amely a téglalap közelében található.

Ez a szám abból az alkatrész-típusjóváahagyási számból áll, amely az illető típusra kiállított bizonyítványon szerepel (lásd a II. mellékletet); e szám előtt két számjegy áll, amely megfelel a 71/127/EGK tanácsi irányelv legutóbbi módosítása sorszámának, amely az EGK-alkatrész-típusjóváahagyás megadásának időpontjában hatályban volt. A sorszámot és a bizonyítványon feltüntetett alkatrész-típusjóváahagyási számot kis csillag választja el egymástól. Az irányelv sorszáma 01.

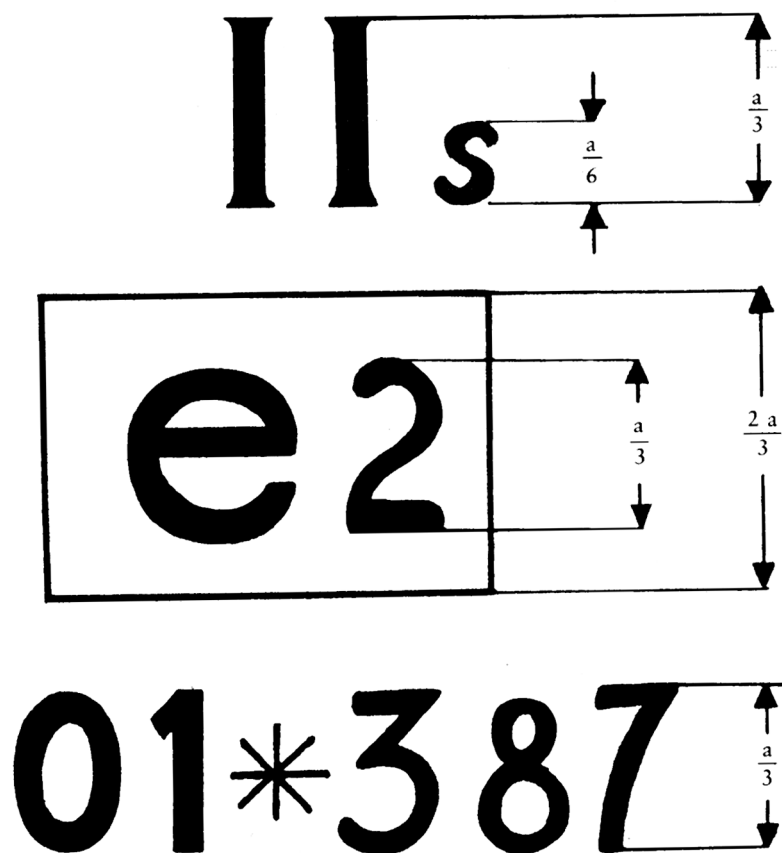
2.6.2.2. Ezt a típusjóváahagyási jelet (jelzés és szám) úgy kell elhelyezni a visszapillantó tükör egy lényeges alkatrészén, hogy az letörölhetetlen, és a visszapillantó tükörnek a járművön való elhelyezése után is tisztán látható legyen.

Példák EGK-alkatrész-típusjóváahagyási jelekre <sup>(1)</sup> $a \geq 6 \text{ mm}$ 

A fenti, EGK-típusjóváahagyási jellel ellátott termék egy I. osztályba sorolt tükör (belső visszapillantó tükör), amely Németországban (e 1) kapott típusjóváahagyást 01 \* 1471 számon.

<sup>(1)</sup> A rajzon szereplő számok csak tájékoztatásul szolgálnak.

$a \geq 6 \text{ mm}$



A fenti, EGK-alkatrész-típusjóváahagyási jellel ellátott termék egy II.s. osztályba sorolt tükrő (kiegészítő külső viszapillantó tükrő), amely Franciaországban (e 2) a 01 \* 387 szám alatt kapott típusjóváahagyást.

### 3. A JÁRMŰRE VALÓ RÖGZÍTÉSRE VONATKOZÓ KÖVETELMÉNYEK

#### 3.1. Általános előírások

3.1.1. A viszapillantó tükröket olyan módon kell rögzíteni a járművön, hogy azok ne mozduljanak el olyan mértékben, hogy észrevehetően megváltozzon a mért látótér, és ne rázkódjanak olyan erősséggel, hogy ezáltal a jármű vezetője az észlelt képet tévesen értelmezze.

3.1.1.1. A 3.1.1. pontban megállapított feltételeket be kell tartani, ha a jármű legnagyobb tervezési sebességének 80 %-áig terjedő sebességgel, de legfeljebb 150 km/h-val halad.

3.1.2. Az  $M_2$ ,  $M_3$ ,  $N_2$ , és  $N_3$  kategóriájú járművekre II. osztályba sorolt külső viszapillantó tükröket, az  $M_1$  és  $N_1$  kategóriájú járművekre pedig II. vagy III. osztályba sorolt viszapillantó tükröket kell rögzíteni.

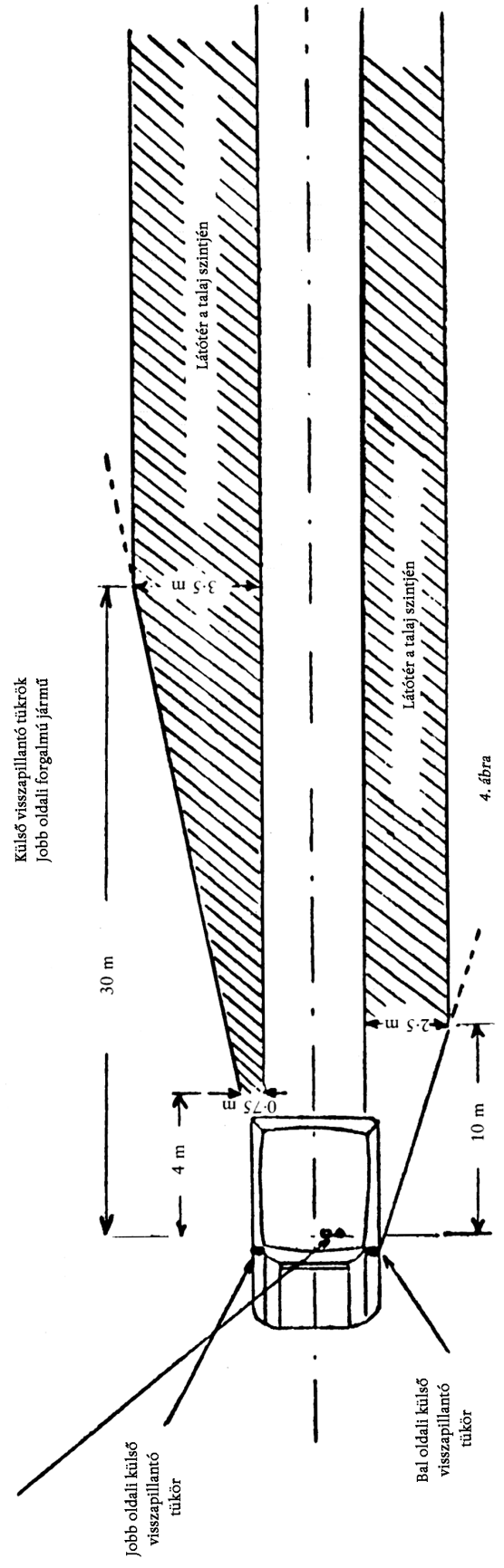
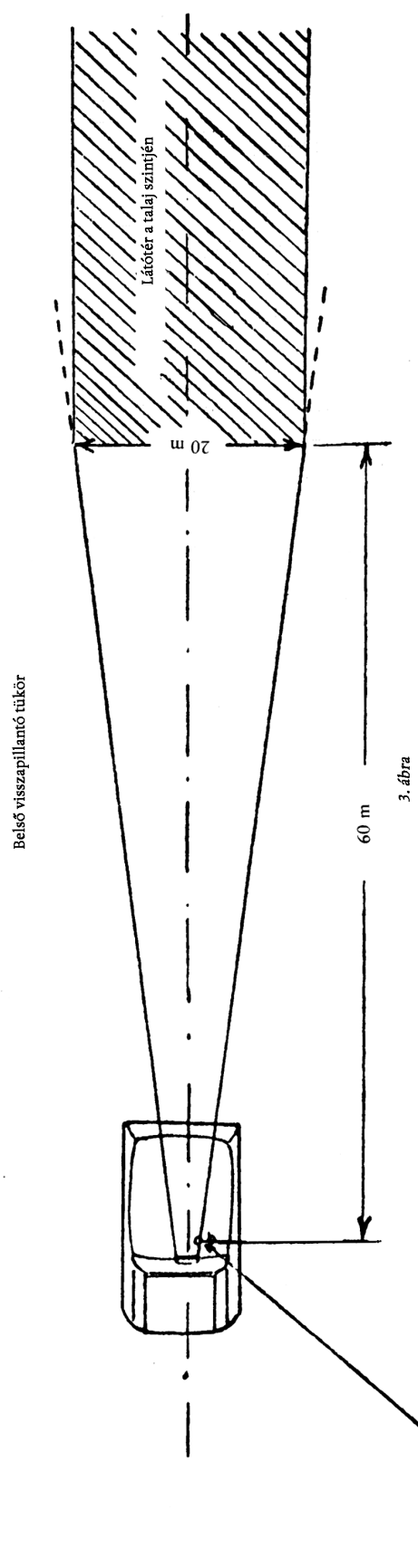
#### 3.2. A viszapillantó tükrök száma és elhelyezése

3.2.1. A viszapillantó tükröket úgy kell elhelyezni, hogy a jármű vezetője a vezetőülésből rendes vezetési helyzetben át tudja tekinteni a jármű mögötti úttestet.

3.2.2. Minden  $M_1$  és  $N_1$  kategóriájú járművet belső és külső tükrökkel is fel kell szerelni. Az utóbbit a jobb oldali forgalmú tagállamokban a jármű bal oldalán, a bal oldali forgalmú tagállamokban pedig a jármű jobb oldalán kell rögzíteni.

- 3.2.2.1. Ha a belső visszapillantó tükör nem felel meg a 3.4.2. pontban megállapított követelményeknek, akkor a járművön egy kiegészítő külső visszapillantó tükröt kell rögzíteni. Ezt a jobb oldali forgalmú tagállamokban a jobb, a bal oldali forgalmú tagállamokban pedig a jármű bal oldalán kell rögzíteni.
- 3.2.2.2. Amennyiben a belső visszapillantó tükör nem teszi lehetővé a kilátást hátrafelé, akkor alkalmazása nem kötelező.
- 3.2.3. Az  $M_2$ ,  $M_3$ ,  $N_2$  és  $N_3$  osztályú járművek mindkét oldalán egy-egy külső visszapillantó tükröt kell rögzíteni.
- 3.2.4. A külső visszapillantó tükröknek a szélvédőüveg ablaktörlő által tisztított felületén át, vagy az oldalablakon át kell láthatóknak lenniük. Ezt a rendelkezést nem kell alkalmazni az  $M_2$  és  $M_3$  osztályú járművek esetében azokra a külső visszapillantó tükrökre, amelyek a jobb oldali forgalmú tagállamokban a járművek jobb oldalán és a bal oldali forgalmú tagállamokban a járművek bal oldalán vannak elhelyezve.
- 3.2.5. A látótér vizsgálatánál olyan járművek esetén, amelyeket ráépített vezetőfülkés alvázként vizsgálnak, a gyártónak meg kell adnia a felépítmény legnagyobb és legkisebb szélességét; szükség esetén ezeket a szélességeket profiltáblával kell szimulálni. Minden vizsgált jármű- és tükör-összeállítást fel kell tüntetni a típusbizonyítványban.
- 3.2.6. Két síkból álló tükör vagy kettős tükör alkalmazása nem megengedett, ha mindkét síkra szükség van a látótérre vonatkozó követelmények teljesítéséhez. Ha viszont a főtükör megfelel a II., illetve III. visszapillantó tükör osztályra vonatkozó követelményeknek, akkor az ilyen tükör megengedett. A segéd-tükröt tekintetbe kell venni a talaj feletti magasság és a kinyúlás meghatározása szempontjából, a 3.2.10. ponttal összhangban. A segéd-tükör házának továbbá meg kell felelnie a 2.1.2. pontban meghatározott feltételeknek.
- 3.2.7. A vezető oldalán az előírt külső visszapillantó tükröt úgy kell elhelyezni, hogy a jármű függőleges hosszanti középsíkja és a tükör középpontján, valamint a járművezető két szemének pontja közti 65 mm hosszú szakasz középpontján keresztülhaladó függőleges sík által bezárt szögnek legfeljebb  $55^\circ$ -nak kell lennie.
- 3.2.8. A visszapillantó tükörnek a jármű felépítményének körvonalán túli kinyúlása nem lehet lényegesen nagyobb annál, mint amennyi a 3.4. pontban a látóterekre megállapított követelményeknek való megfeleléshez szükséges.
- 3.2.9. Ha a külső visszapillantó tükör alsó éle terhelt járműnél az úttest felett 2 m-nél kisebb magasságban van, akkor ennek a tükörnek nem szabad 0,20 m-nél jobban kinyúlnia a jármű visszapillantó tükrök nélkül mért legnagyobb szélességén.
- 3.2.10. A 3.2.8 és 3.2.9 pont követelményeire is figyelemmel a visszapillantó tükrök túlléphetik a járművek megengedett legnagyobb szélességeit.
- 3.3. **Beállítás**
- 3.3.1. A jármű vezetőjének rendes vezetési helyzetben képesnek kell lennie beállítani a belső visszapillantó tükröt.
- 3.3.2. A járművezető oldalán elhelyezett külső visszapillantó tükörnek beállíthatónak kell lennie a jármű belsejéből zárt ajtónál, miközben az ablak nyitva lehet. A tükör helyzete azonban kívülről reteszelhető lehet.
- 3.3.3. A 3.3.2. pont követelményei nem alkalmazhatók azokra a külső visszapillantó tükrökre, amelyek egy úttest követő elfordulás után beállítás nélkül kerülhetnek újra eredeti helyzetükbe.
- 3.4. **Látótér**
- 3.4.1. *Általános előírások*
- Az alábbiakban meghatározott látóterek olyan, két szemmel történő látásra vonatkoznak, ahol a megfigyelő szemei egybeesnek az 1.12. pontban meghatározott „járművezetői szemének pontjai”-val. A látótér kijelölése a 70/156/EGK irányelv I. melléklet 2.6 pontja szerint menetkész állapotban lévő járművel történik, amelynek egy elülső ülésén egy  $75 \text{ kg} \pm 1 \%$  súlyú utas ül. Ezeket a látótereket olyan ablaküvegen keresztül kell létrehozni, amelyeknek a felületükre merőlegesen mért fényáteresztési tényezője legalább 70 %-os.
- 3.4.2. *Belső visszapillantó tükör*
- A látótérnek olyannak kell lennie, hogy a jármű vezetője át tudja látni az úttestnek legalább egy olyan sima és vízszintes részét, amelynek középvonala a jármű függőleges hosszanti középsíkjában van, 20 m széles, és a járművezető szemének pontjai mögötti 60 m-től a horizontig terjed (3. ábra).
- 3.4.2.1. A látótér csökkentése fejtámaszok és olyan berendezések által, mint napellenzők, hátsó szélvédő-törlők, ablak fűtőberendezések, megengedett, feltéve, hogy ezek az előírt látóteret 15 %-nál nagyobb mértékben nem csökkentik egy függőleges, a jármű hosszanti középsíkjára merőleges helyzetű síkra kivetítve.

- 3.4.3. *Bal oldali külső visszapillantó tükör jobb oldali, jobb oldali külső visszapillantó tükör bal oldali forgalom járműveinél*
- 3.4.3.1. A látótérnek olyannak kell lennie, hogy a jármű vezetője át tudja látni az úttestnek legalább egy 2,5 m széles sík és vízszintes részét; ezt a jobb oldali forgalom járműveinél jobbról, a bal oldali forgalom járműveinél balról a jármű függőleges hosszanti középsíkjával párhuzamos, a jobb oldali forgalom járműveinél a bal oldali legszélső pontot, a bal oldali forgalom járműveinél a jobb oldali legszélső pontot érintő sík határolja; ez a rész a járművezető szemének pontjai mögött 10 m-re lévő ponttól a horizontig terjed (4. ábra).
- 3.4.4. *Jobb oldali külső visszapillantó tükör a jobb oldali forgalom, bal oldali külső visszapillantó tükör a bal oldali forgalom járművei számára*
- 3.4.4.1. A látótérnek olyannak kell lennie, hogy a jármű vezetője át tudja látni az úttestnek legalább egy 3,5 m széles sík és vízszintes részét, melyet a jobb oldali forgalom járműveinél balról, a bal oldali forgalom járműveinél jobbról a jármű függőleges hosszanti középsíkjával párhuzamos, a jobb oldali forgalom járműveinél a jobb oldali legszélső, a bal oldali forgalom járműveinél a bal oldali legszélső pontot érintő sík határol; ez a rész a járművezető szempontjai mögött 30 m-re lévő ponttól a horizontig terjed.
- 3.4.4.2. Továbbá a járművezetőnek át kell tudnia tekinteni a szemének pontjain keresztülhaladó függőleges sík mögötti 4 m távolságtól az úttestet 0,75 m szélességben (4. ábra).
- 3.4.5. *Látáskorlátozás*
- A fent meghatározott látótérek megszabásakor nincsenek tekintetbe véve az olyan látáskorlátozások, amelyeket ajtókilincsek, kontúrlámpák, irányjelzők, a hátsó lökhárítórészek, a felépítménynek a fentebbiekhez hasonló részei okoznak.
- 3.4.6. *Vizsgálati eljárás*
- A látótér megállapítása úgy történik, hogy erős fényforrásokat helyeznek a szem-pontokra és mérik a fényt, amely egy függőleges ellenőrző ernyőre esik. Más egyenértékű módszerek is alkalmazhatók.



## 1. függelék

## ELJÁRÁS A TÜKÖR FÉNYVISSZAZERŐ FELÜLETE „r” GÖRBÜLETI SUGARÁNAK MEGHATÁROZÁSÁRA

## 1. MÉRÉSEK

## 1.1. Berendezés

Az 1. ábrán leírt „szferométer”-t kell használni.

## 1.2. Mérési pontok

1.2.1. A fő görbületi sugarakat három ponton mérik; ezek, amennyire csak lehet, közel vannak a tükör középpontján keresztülhaladó és a fényvisszaverő felület b szegmenssel párhuzamosan futó ívén mért egyharmad, fél és kétharmad távolságokhoz, vagy a tükör középpontján átmenő, a b szegmensre merőleges íven mért egyharmad, fél és kétharmad távolsághoz, ha ez utóbbi ív a hosszabb.

1.2.2. Ha a tükör méretei miatt a mérések az I. melléklet 1.8. pontjában meghatározott irányokban nem lehetségesek, akkor a vizsgálatért felelős műszaki szolgálat a méréseket két egymásra merőlegesen húzódo irányban végezheti el, amelyek a fent előírtakhoz, amennyire lehet, közel vannak.

## 2. AZ („r”) GÖRBÜLETI SUGÁR KISZÁMÍTÁSA

A következő képlettel számítják ki „r” értékét, mm-ben kifejezve:

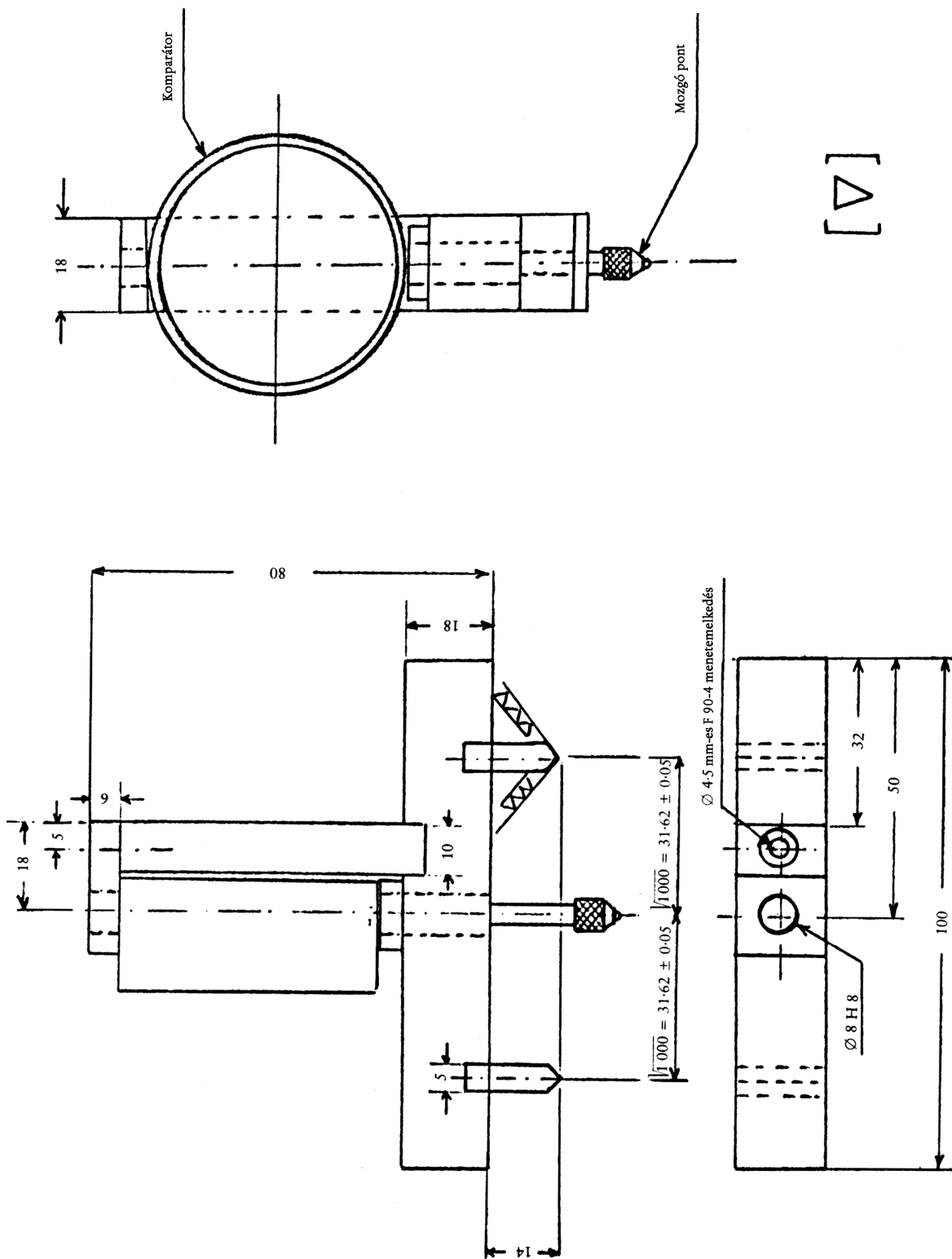
$$r = \frac{r_{p1} + r_{p2} + r_{p3}}{3}$$

ahol:

$r_{p1}$  = a tükör első mérési pontban mért görbületi sugara

$r_{p2}$  = a tükör második mérési pontban mért görbületi sugara

$r_{p3}$  = a tükör harmadik mérési pontban mért görbületi sugara



1. ábra



## 2. függelék

## VIZSGÁLATI MÓDSZER A VISSZAVERŐDÉSI TÉNYEZŐ MEGHATÁROZÁSÁRA

## 1. FOGALOMMEGHATÁROZÁSOK

- 1.1. „CIE A<sup>1</sup>”: szabványos világítótest (kolorimetriás világítótest): amely a fekete testet  $T_{68} = 2855,6$  K-nál jeleníti meg.
- 1.2. „CIE A<sup>1</sup>” szabványos fényforrás: wolframszálas izzólámpa gázatmoszférával, amely  $T_{68} = 2855,6$  K korrelált színhőmérsékletnél működik.
- 1.3. „CIE 1931 szabványos színmérő észlelő”<sup>(1)</sup>: sugárfelfogó eszköz, amelynek színmérő tulajdonságai az  $\bar{x}(\lambda)$ ,  $\bar{y}(\lambda)$ ,  $\bar{z}(\lambda)$  színíngert-összetevőknek felelnek meg (lásd a táblázatot).
- 1.4. „CIE spektrális színösszetevők”<sup>(1)</sup>: egy energia-egyenértékű színek spektrális komponenseinek színíngert-összetevői a CIE (XYZ) rendszerben.
- 1.5. „Fotopikus látás”<sup>(1)</sup>: Az egészséges szem látása legalább több Candela/m<sup>2</sup> fényerősséghez való alkalmazkodás esetében.

## 2. BERENDEZÉS

## 2.1. Általános előírások

A felszerelésnek magába kell foglalnia egy fényforrást, továbbá egy tartószerkezetet a vizsgálati minta céljaira, egy fénydetektort, egy indikátormutatós műszert (lásd 1. ábra) és az idegen fény kiválasztásához szükséges eszközt.

A felfogószerkezet magában foglalhat egy integrálgömböt a nem sík (domború) visszapiillantó tükör visszaverődési tényező mérésének megkönnyítésére (lásd 2. ábra).

## 2.2. A fényforrás és a felfogószerkezet színek-tulajdonságai

A fényforrásnak szabványos CIE-A fényforrásnak kell lennie, egy olyan optikai rendszerrel együtt, amely csaknem párhuzamos sugarak nyalábját szolgáltatja. Ajánlatos egy feszültség-stabilizátort alkalmazni, hogy a készülék működésének egész ideje alatt egyenletes lámpafeszültséget biztosítson.

A felfogószerkezetnek fénydetektort kell magában foglalnia, melynek színekjelzése arányos a CIE (1931) szabványos színmérő észlelő fotopikus fényerősségének funkciójával (lásd a táblázatot). Meg kell engedni minden egyéb világítótest-szűrő-felfogószerkezet kombináció alkalmazását is, amely a hatás és a fotopikus látás szempontjából egyenértékű a szabványos CIE-A világítótesttel. Ha a felfogószerkezet tartalmaz integrálgömböt, akkor a gölyő belső felületének nem szelektív fehér mattfestékkel (diffúzív) fedettnek kell lennie.

## 2.3. Geometriai feltételek

A beeső sugárnyalábnak ( $\Theta$ )  $0,44 \pm 0,09$  rad ( $25 \pm 5^\circ$ ) szöget kell képeznie – ha lehetséges – a vizsgálati felületre merőlegeshez képest; ennek a szögnek viszont nem szabad túllépnie a felső tűrőhatárt, azaz  $0,53$  rad-ot, vagy  $30^\circ$ -ot. A felfogószerkezet tengelyének ezzel a merőlegessel ugyanakkora ( $\Theta$ ) szöget kell alkotnia, mint a beeső sugárnyaláb szöge (lásd az 1. ábrát). A vizsgált felületen történő becsapódásnál a sugárnyalábnak legalább  $19$  mm ( $0,75$  hüvelyk) átmérőjűnek kell lennie. A visszavert nyaláb nem lehet szélesebb, mint a fénydetektor érzékeny felülete, nem lehet e felület  $50\%$ -ánál kisebb, és ha lehetséges, ugyanakkora felület-szegmenst kell lefednie, mint a műszer hitelesítések használt sugárnyaláb.

Ha a felfogószerkezet tartalmaz integrálgömböt, ennek legalább  $127$  mm ( $5$  hüvelyk) átmérőjűnek kell lennie. A gömb falzatában lévő nyílásoknak a vizsgálat során a beeső nyalábhöz viszonyítva eléggé nagyoknak kell lenniük ahhoz, hogy teljesen átbocsássák a beeső és a visszavert sugárnyalábot. A fénydetektornak olyan elhelyezésűnek kell lennie, hogy közvetlen fényt se a beeső nyalábból, se a visszavert nyalábból ne fogjon fel.

<sup>(1)</sup> A fogalom meghatározások az 50 (45) CIE kiadványból, „International Electronical Vocabulary” (Nemzetközi Elektronikai Szótár), 45. csoport: Világítás c. fejezetből származnak.

**2.4. A fénydetektor-kijelzőegység elektromos jellemzői**

A fénydetektornak a kijelzőműszer által mutatott teljesítményének a fényérzékeny felületen mért fényerősség lineáris függvényének kell lennie. Az egyszerű nullázás- és hitelesítő beállítások megkönnyítésére elektromos és/vagy optikai eszközt kell biztosítani. Ezeknek nem szabad csorbítaniuk sem a műszer linearitását, sem színképi jellemzőit. A felfogószerkezet és a kijelzőszerkezet alkotta egység pontosságának a teljes skála  $\pm 2$  %-án vagy a leolvasott érték  $\pm 10$  %-án belül kell lennie, attól függően, hogy melyik a kisebb.

**2.5. Minta-tartószerkezet**

Ez a szerkezet legyen alkalmas a vizsgálati minta olyan elhelyezésére, hogy a fényforrás tartószerkezetének tengelye és a felfogószerkezet tartószerkezetének tengelye a fényvisszaverő felület magasságában kereszteződjön. Ez a fényvisszaverő felület a vizsgálandó tükör-minta belsejében, vagy annak mindkét oldalán lehet, mindig attól függően, hogy egy fényvisszaverő felületen visszapillantó tükörről, két fényvisszaverő felületen visszapillantó tükörről vagy „flip” típusú prizmás visszapillantó tükörről van szó.

**3. ELJÁRÁS****3.1. Közvetlen hitelesítési módszer**

A közvetlen hitelesítési módszernél a levegőt kell referenciaszabványként használni. Ezt a módszert azokra a műszerekre lehet alkalmazni, amelyek olyan kialakításúak, hogy lehetővé tegyék a skála 100%-os pontján való hitelesítést, a felfogószerkezetnek közvetlenül a fényforrás tengelyébe lendített helyzetében (lásd az 1. ábrát).

Bizonyos esetekben (pl. csekély fényvisszaverésű felületek mérésénél) kívánatos lehet egy közbelső hitelesítési pont felvétele (a skála 0 és 100 %-a között) ezzel a módszerrel. Ebben az esetben egy semleges sűrűségű és ismert áteresztési tényezőjű szűrőt kell elhelyezni az optikai áthaladási pályán, és a hitelesítő rendszert úgy kell beállítani, hogy a mérőműszer mutatója a semleges sűrűségű szűrő áteresztési százalékát mutassa. Ezt a szűrőt a fényvisszaverődési mérések előtt ismét el kell távolítani.

**3.2. Közvetett hitelesítési módszer**

A közvetett hitelesítési eljárást geometriailag nem változtatható fényforrásokkal és felfogószerkezettel rendelkező műszereknél alkalmazzák. Ez egy alkalmas módon hitelesített és karbantartott visszaverődési etalont kíván meg. Ennek az etalonnak lehetőleg olyan visszaverődési tényezőjű sík tükörnek kell lennie, amely a lehető legközelebb áll a vizsgálati minta visszaverődési tényezőjéhez.

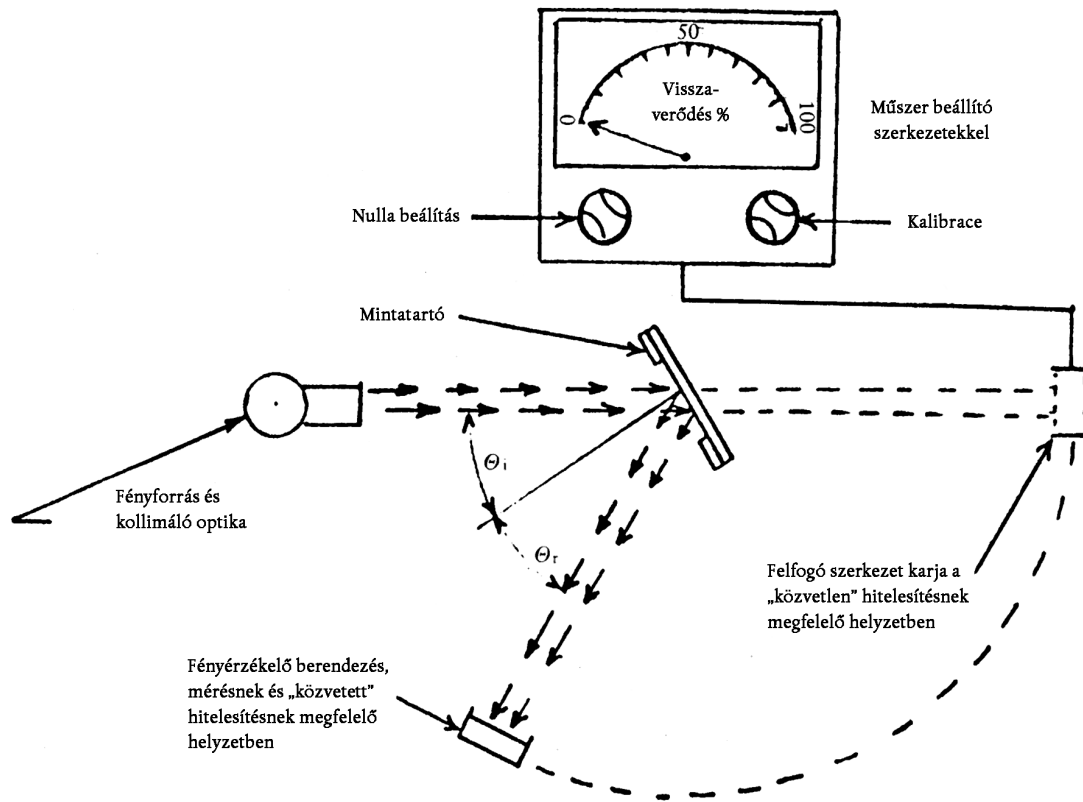
**3.3. Mérés sík visszapillantó tükrökön**

A sík visszapillantó tükrök visszaverődési tényezője olyan műszerek segítségével mérhető meg, amelyek a közvetlen, vagy a közvetett hitelesítési módszert alkalmazzák. A visszaverődési tényezőt a kijelző műszerről közvetlenül olvassák le.

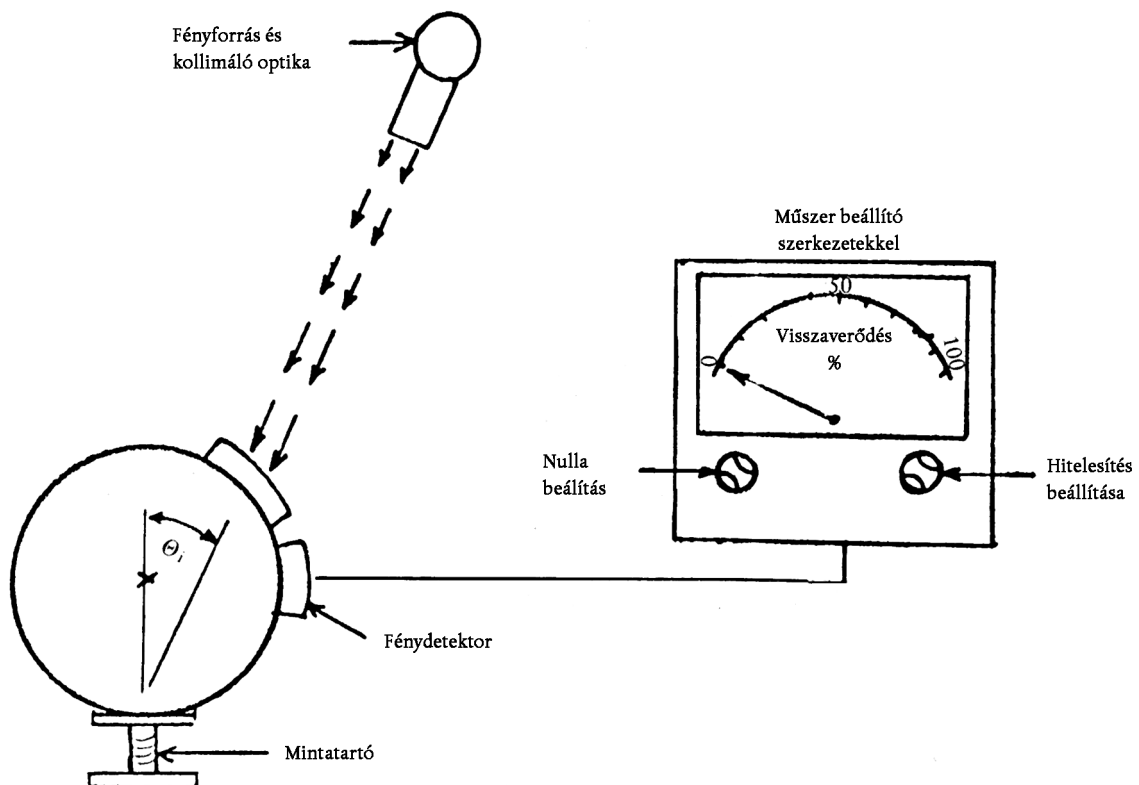
**3.4. Mérés nem sík (domború) visszapillantó tükrökön**

A nem-sík (domború) visszapillantó tükrök visszaverődési tényezőjének méréséhez olyan műszerekre van szükség, amelyek a felfogó egységben egy integrálogómbbal vannak felszerelve (lásd a 2. ábrát). Ha egy  $E$  % visszaverődési tényezőjű szabványos tükörrel a kijelző műszer  $n_c$  osztást mutat, akkor egy ismeretlen tükörnél  $n_x$  osztás  $X$  % visszaverődési tényezőnek felel meg a következő képlet szerint:

$$X = E \frac{n_x}{n_c}$$



1. ábra. Általános visszaverődés-mérő berendezés, amely bemutatja a két hitelesítési módszernek megfelelő geometriákat.



2. ábra. Általános visszaverődés-mérő berendezés, amely egy integrálógömböt tartalmaz a felfogó szerkezetben.

Színíngertékek a CIE 1931 szabványos színmérő érzékelőhöz <sup>(1)</sup>

(Ez a táblázat az CIE 50 (45) (1970) kiadványából való)

$\lambda$ nm	$\bar{x}(\lambda)$	$\bar{y}(\lambda)$	$\bar{z}(\lambda)$
380	0,001 4	0,000 0	0,006 5
390	0,004 2	0,000 1	0,020 1
400	0,014 3	0,000 4	0,067 9
410	0,043 5	0,001 2	0,207 4
420	0,134 4	0,004 0	0,645 6
430	0,283 9	0,011 6	1,385 6
440	0,348 3	0,023 0	1,747 1
450	0,336 2	0,038 0	1,772 1
460	0,290 8	0,060 0	1,669 2
470	0,195 4	0,091 0	1,287 6
480	0,095 6	0,139 0	0,813 0
490	0,032 0	0,208 0	0,465 2
500	0,004 9	0,323 0	0,272 0
510	0,009 3	0,503 0	0,158 2
520	0,063 3	0,710 0	0,078 2
530	0,165 5	0,862 0	0,042 2
540	0,290 4	0,954 0	0,020 3
550	0,433 4	0,995 0	0,008 7
560	0,594 5	0,995 0	0,003 9
570	0,762 1	0,952 0	0,002 1
580	0,916 3	0,870 0	0,001 7
590	1,026 3	0,757 0	0,001 1
600	1,062 2	0,631 0	0,000 8
610	1,002 6	0,503 0	0,000 3
620	0,354 4	0,381 0	0,000 2
630	0,642 4	0,265 0	0,000 0
640	0,447 9	0,175 0	0,000 0
650	0,283 5	0,107 0	0,000 0
660	0,164 9	0,061 0	0,000 0
670	0,087 4	0,032 0	0,000 0
680	0,046 8	0,017 0	0,000 0
690	0,022 7	0,008 2	0,000 0
700	0,011 4	0,004 1	0,000 0
710	0,005 8	0,002 1	0,000 0
720	0,002 9	0,001 0	0,000 0
730	0,001 4	0,000 5	0,000 0
740	0,000 7	0,000 2 <sup>(1)</sup>	0,000 0
750	0,000 3	0,000 1	0,000 0
760	0,000 2	0,000 1	0,000 0
770	0,000 1	0,000 0	0,000 0
780	0,000 0	0,000 0	0,000 0

<sup>(1)</sup> 1996-ban 3-ról 2-re módosították.<sup>(1)</sup> Rövidített táblázat.  $\bar{y}(\lambda) = V(\lambda)$  értékek négy tizedes-helyig felkerekítettek

## II. MELLÉKLET

## MINTA AZ EGK-ALKATRÉSZ-TÍPUSBIZONYÍTVÁNYRA

A hatóság neve

**Értesítés az EGK-típusjóváahagyás megadásáról, elutasításáról, vagy visszavonásáról a visszapillantó tükör valamely típusát illetően**

EGK-alkatrész-típusjóváahagyási szám: .....

1. Kereskedelmi név, vagy jel: .....
  2. Osztály (I, II, III, Is, IIs, IIIs) <sup>(1)</sup>.....
  3. Gyártó neve és címe .....
  4. Ha szükséges, a gyártó meghatalmazott képviselőjének neve és címe .....
  5. Az 1. melléklet 2.4.1.1 pontjában meghatározott  $\widehat{\Sigma}$  jelzés: igen/nem <sup>(1)</sup>
  6. Típusjóváahagyás céljából benyújtott .....-án.
  7. Vizsgáló laboratórium .....
  8. Laboratóriumi jelentés kelte és száma .....
  9. EGK-alkatrész-típusjóváahagyás megadásának/elutasításának/visszavonásának dátuma <sup>(1)</sup>.....
  10. Hely .....
  11. Dátum .....
  12. Ehhez a típusbizonyítványhoz a következő dokumentumokat csatolták, amelyek a fent említett típusjóváahagyási számot viselik .....
- (a visszapillantó tükört leíró jegyzetek, rajzok, diagramok és tervek)
- Ezeket a dokumentumokat el kell juttatni a többi tagállam hatáskörrel rendelkező hatóságaihoz azok kifejezett kívánságára.
13. Megjegyzések, ha vannak, különösen a használat korlátozásait és/vagy a rögzítés feltételeit illetően .....

.....  
(aláírás)<sup>(1)</sup> A nem érvényes szöveget törölni kell.

## III. MELLÉKLET

**MELLÉKLET AZ EGK-JÁRMŰTÍPUSBIZONYÍTVÁNYOZ A VISSZAPILLANTÓ TÜKRÖKRE VONATKOZÓAN**

(A gépjárművek és pótkocsijaik típusjóváhagyására vonatkozó tagállami jogszabályok közelítéséről szóló, 1970. február 6-i 70/156/EGK tanácsi irányelv 4. cikkének (2) bekezdése és 10. cikke)

A hatóság neve
----------------

- K-típusjóváhagyási szám ..... kiterjesztés <sup>(1)</sup>
1. Jármű kereskedelmi neve, vagy jele .....
  2. Jármű típusa .....
  3. Jármű gyártójának neve és címe .....
  4. Ha szükséges, a meghatalmazott képviselő neve és címe .....
  5. Visszapillantó tükrök kereskedelmi neve, vagy jele és alkatrész-típusjóváhagyási száma .....
  6. A jármű EGK-típusjóváhagyásának a kiterjesztése a következő visszapillantó tükrötípus lefedésére .....
  7. A vezető ülőhelyzete R-pontjának meghatározási adatai .....
  8. Legnagyobb és legkisebb felépítmény-szélességek, amelyekhez viszonyítva a visszapillantó tükrötípusjóváhagyást kapott (az I. melléklet 3.2.5. pontjában említett vezetőfülkés alvázak esetében)
  9. A jármű EGK-típusjóváhagyásra benyújtva .....
  10. Az EGK-típusjóváhagyás céljának való megfelelés ellenőrzéséért felelős műszaki szolgálat .....
  11. Az adott szolgálat által kiadott jelentés kelte .....
  12. Az adott szolgálat által kiadott jelentés száma .....
  13. EGK-típusjóváhagyás a visszapillantó tükröket illetően kiadva/elutasítva <sup>(1)</sup>
  14. EGK-típusjóváhagyás kiterjesztése a visszapillantó tükrök felszerelését illetően kiadva/elutasítva <sup>(2)</sup>
  15. Hely .....
  16. Dátum .....
  17. Aláírás .....

<sup>(1)</sup> Ahol indokolt, meg kell adni, hogy az eredeti EGK-típusjóváhagyás kiterjesztése az első, második stb.

<sup>(2)</sup> A nem érvényes szöveget törölni kell.

18. Ehhez a bizonyítványhoz az alábbi dokumentumokat csatolták, amelyek a fenti típusjóváahagyási számot viselik:

- a visszapillantó tükrök beszerelését bemutató rajzok,
- a beszerelési helyeket és a szerkezeten azoknak részeknek a jellemzőit bemutató rajzok és tervek, amelyekbe a visszapillantó tükröket beszerelik,
- általános nézet előlről, hátulról és az utastérről, bemutatva azt, hol rögzítik a visszapillantó tükröket.

Ezeket a dokumentumokat a többi tagállam hatáskörrel rendelkező hatóságainak el kell juttatni azok kifejezett kérésére.

#### IV. MELLÉKLET

### A H PONT MEGHATÁROZÁSÁRA ÉS AZ R ÉS H PONTOK VISZONYLAGOS HELYZETÉNEK IGAZOLÁSÁRA SZOLGÁLÓ ELJÁRÁS

A 77/649/EGK irányelv III. mellékletének vonatkozó részeit kell alkalmazni.

---