

31979L0533

L 145/20

AZ EURÓPAI KÖZÖSSÉGEK HIVATALOS LAPJA

1979.6.13.

## A TANÁCS IRÁNYELVE

(1979. május 17.)

**a kerekes mezőgazdasági vagy erdészeti traktorok vontatószerkezetére és hátrameneti berendezésére vonatkozó tagállami jogszabályok közelítéséről**

(79/533/EGK)

AZ EURÓPAI KÖZÖSSÉGEK TANÁCSA,

tekintettel az Európai Gazdasági Közösséget létrehozó szerződésre és különösen annak 100. cikkére,

tekintettel a Bizottság javaslatára <sup>(1)</sup>,tekintettel az Európai Parlament véleményére <sup>(2)</sup>,tekintettel a Gazdasági és Szociális Bizottság véleményére <sup>(3)</sup>,

mivel a műszaki követelmények, amelyeknek a kerekes mezőgazdasági és erdészeti traktoroknak a nemzeti jog alapján meg kell felelniük, többek között a traktorok vontatószerkezetére, valamint hátrameneti berendezésére is vonatkoznak;

mivel ezek a követelmények tagállamonként különböznek egymástól; mivel ezért szükséges, hogy minden tagállam ugyanazokat a követelményeket fogadja el a meglévő szabályokat kiegészítve, vagy azok helyett, különösen azért, hogy valamennyi traktortípus számára lehetővé tegyék az EGK-típusjóvá-hagyási eljárást, amely a kerekes mezőgazdasági vagy erdészeti traktorok típusjóvá-hagyására vonatkozó tagállami jogszabályok közelítéséről szóló, 1974. március 4-i 74/150/EGK tanácsi irányelv <sup>(4)</sup> tárgya,

ELFOGADTA EZT AZ IRÁNYELVET:

## 1. cikk

(1) Mezőgazdasági vagy erdészeti traktor az összes kerekes vagy lánctalpas, legalább kéttengelyű gépjármű, amely funkciója lényegében a vonóteljesítmény kifejtéséből áll, és amely különösen meghatározott eszközök, gépek vagy pótkocsik vontatására, tolására, hordozására vagy működtetésére van berendezve, és amelyeket mezőgazdasági vagy erdészeti alkalmazásra szántak. Teher vagy utasok szállítására is fel lehet szerelni e járműveket.

<sup>(1)</sup> HL C 268., 1978.11.11., 34. o.

<sup>(2)</sup> HL C 296., 1978.12.11., 69. o.

<sup>(3)</sup> HL C 128., 1979.5.21., 17. o.

<sup>(4)</sup> HL L 84., 1974. 3.28., 10. o.

(2) Ezen irányelv csak az (1) bekezdésben meghatározott, fűvott gumibronccsal felszerelt, kéttengelyű traktorokra vonatkozik, amelyek legnagyobb tervezési sebessége 6 és 25 km/h között van.

## 2. cikk

A tagállamok nem tagadhatják meg a traktorok EGK-típusjóvá-hagyásának vagy nemzeti típusjóvá-hagyásának megadását a traktor vontatószerkezetére vagy hátrameneti berendezésére hivatkozva, amennyiben azok megfelelnek az alábbi mellékletek követelményeinek.

## 3. cikk

A tagállamok nem tagadhatják meg a traktorok nyilvántartásba vételét vagy tilthatják meg azok értékesítését, forgalomba helyezését vagy használatát a traktor vontatószerkezetére, vagy hátrameneti berendezésére hivatkozva, amennyiben azok megfelelnek az alábbi mellékletek követelményeinek.

## 4. cikk

A mellékletekben meghatározott követelményeknek a műszaki fejlődéshez történő hozzáigazításához szükséges módosításait a 74/150/EGK irányelv 13. cikkében szabályozott eljárásnak megfelelően fogadják el.

## 5. cikk

(1) A tagállamok hatályba léptetik azokat a rendelkezéseket, amelyek szükségesek ahhoz, hogy ennek az irányelvnek az értesítéstől számított tizennyolc hónapon belül megfeleljenek, és erről haladéktalanul tájékoztatják a Bizottságot.

(2) A tagállamok közlik a Bizottsággal nemzeti joguknak azokat a főbb rendelkezéseit, amelyeket az ezen irányelv által szabályozott területen fogadnak el.

Kelt Brüsszelben, 1979. május 17-én.

6. cikk

Ennek az irányelvnek a tagállamok a címzettjei.

*a Tanács részéről*

*az elnök*

A. GIRAUD

## I. MELLÉKLET

## VONTATÓSZERKEZET

## 1. Darabszám

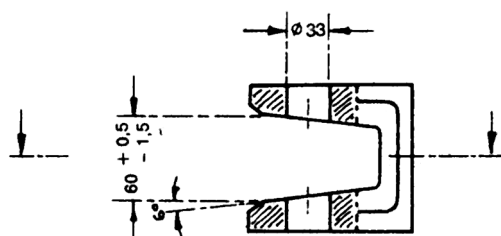
Minden traktort fel kell szerelni egy olyan külön berendezéssel, amelyhez – a traktor vontatásának céljából – összekötő elem (pl. vonórúd vagy vontatókötél) rögzíthető.

## 2. Elhelyezés

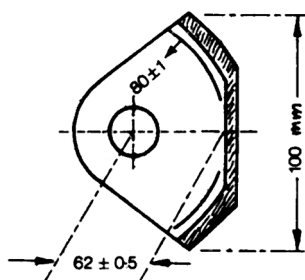
A berendezést a traktor első részén kell elhelyezni, és azt a vontatáshoz alkalmas kapcsolószeeggel kell ellátni.

## 3. Kialakítás

A berendezés befogópofa-típusú. A meghatározott működési méreteket pontosan meg kell tartani.



a méretek mm-ben vannak megadva



A kapcsolószeg 30 mm + 1,5 mm átmérőjű, és alakzáró kialakítású legyen. A biztosító elemet úgy kell felszerelni, hogy ne lehessen elveszíteni.

A megadott + 1,5 mm nem gyártási tűrés, hanem a különféle kivitelű kapcsolószegek névleges méretének megengedett eltérése.

## II. MELLÉKLET

## HÁTRAMENET

Minden traktort – a vezetőüléssből kezelhető – hátramenet biztosító berendezéssel kell felszerelni.