

31971L0316

1971.9.6.

AZ EURÓPAI KÖZÖSSÉGEK HIVATALOS LAPJA

L 202/1

**A TANÁCS 71/316/EGK IRÁNYELVE****(1971. július 26.)****a mérőműszerekkel és a metrológiai ellenőrzés módszereivel kapcsolatos közös rendelkezésekre vonatkozó tagállami jogszabályok közelítéséről**

AZ EURÓPAI KÖZÖSSÉGEK TANÁCSA,

hatályban lévő nemzeti rendelkezések kiegészítésével, később pedig, ha a szükséges feltételek fennállnak, a rendelkezések helyébe lépve;

tekintettel az Európai Gazdasági Közösséget létrehozó szerződésre és különösen annak 100. Cikkére,

tekintettel a Bizottság javaslatára,

tekintettel az Európai Parlament véleményére <sup>(1)</sup>,

mivel a közösségi követelmények lehetővé teszik a vállalkozások számára egységes műszaki jellemzőkkel rendelkező, és ezért az EGK-ellenőrzések elvégzése után a Közösség területén értékesíthető termékek gyártását és használatát még abban az időszakban is, amikor a nemzeti rendelkezésekkel egyidejűleg léteznek;

tekintettel a Gazdasági és Szociális Bizottság véleményére <sup>(2)</sup>,

mivel minden tagállamban kötelező rendelkezések határozzák meg a mérőműszerek műszaki jellemzőit és a metrológiai ellenőrzés módszereit; mivel ezek a követelmények tagállamonként eltérnek; mivel ezek a különbségek akadályozzák a kereskedelmet és egyenlőtlen versenyfeltételeket teremthetnek a Közösségen belül;

mivel a közösségi tervezési és működési műszaki követelményeknek biztosítaniuk kell, hogy a műszerek folyamatosan pontos méréseket szolgáltassanak a tervezett céljuknak megfelelően;

mivel minden tagállamban az ellenőrzések egyik célja a fogyasztókat biztosítani arról, hogy a leszállított mennyiségek megfelelnek a kifizetett árnak; mivel következképpen ezen irányelv célja nem ezeknek az ellenőrzéseknek az eltörlése, hanem a szabályok közti különbségek megszüntetése, amennyiben kereskedelmi akadályt képeznek;

mivel a közös piac létrehozásának és működésének ezek az akadályai csökkenthetők és megszüntethetők, ha ugyanazokat a követelményeket alkalmazzák a tagállamokban, kezdetben a

mivel a műszaki követelmények teljesítését rendszerint a tagállamok igazolják, mielőtt a mérőműszereket forgalomba hozzák vagy először használják és, ha indokolt, az alkalmazás során, és ennek az igazolásnak a formái különösen a típus-jóváhagyási és hitelesítési eljárások; mivel e műszerek Közösségen belüli szabad mozgásának elérése érdekében gondoskodni kell az ellenőrzés tagállamok közötti kölcsönös elismeréséről is, és ezért létre kell hozni a megfelelő EGK-típusjóváhagyási és EGK-elsőhitelesítési eljárást, és a metrológiai ellenőrzés EGK-módszereit is, ezen irányelvvel és a vonatkozó külön irányelvvel összhangban;

<sup>(1)</sup> HL C 45., 1971.5.10., 26. o.<sup>(2)</sup> HL C 36., 1971.4.19., 8. o.

mivel egy mérőműszeren vagy terméken feltüntetett, a megfelelő ellenőrzések elvégzését jelző jelek vagy jelzések tanúsítják, hogy az adott műszer vagy termék eleget tesz a vonatkozó közösségi műszaki követelményeknek, és ezért a műszer vagy termék behozatalánál vagy üzembe helyezésénél szükségtelen a már elvégzett ellenőrzések megismétlése;

mivel a nemzeti metrológiai szabályok számos mérőműszer- és termék-kategóriát lefednek; mivel ezen irányelvben meg kell állapítani az általános rendelkezéseket, különösen az EGK-típusjóváahagyási és az EGK-elsőhitelesítési eljárásra, és a metrológiai ellenőrzés EGK-módszereire vonatkozóan; mivel a különféle műszer- és termékkategóriákra alkalmazandó végrehajtási irányelvek megállapítják a felépítésre, működésre és pontosságra vonatkozó műszaki követelményeket, az ellenőrzési eljárásokat, és szükség esetén azokat a feltételeket, amelyek mellett a hatályban lévő nemzeti rendelkezések helyébe a közösségi műszaki követelmények lépnek,

ELFOGADTA EZT AZ IRÁNYELVET:

## I. FEJEZET

### Alapelvek

#### 1. cikk

(1) Egy tagállam sem akadályozhatja, tilthatja vagy korlátozhatja egy mérőműszer (a továbbiakban: „műszer”) vagy segédkészülék forgalomba hozatalát vagy üzembe helyezését, ha az adott műszer vagy készülék a 10. és 11. cikknek megfelelően elsőhitelesítést igazoló jellel vagy EGK-típusjóváahagyást igazoló jellel van ellátva.

(2) A tagállamok az EGK-típusjóváahagyást és -elsőhitelesítést a megfelelő nemzeti intézkedésekkel egyenértékűnek tekintik.

(3) A tagállamok csak akkor követelhetik meg az EGK-típusjóváahagyást vagy az EGK-elsőhitelesítést egy műszerkategóriára vonatkozóan, ha azonos kategóriájú műszerekre megfelelő ellenőrzések vannak megállapítva, és eleget tesznek a közösségi szinten össze nem hangolt nemzeti követelményeknek.

(4) Külön irányelvek írják elő a tárgyukat képező műszerkategóriák felépítésének és működésének mérési jellemzőit és műszaki követelményeit.

Előírhatják azt is, hogy:

- ezeket a műszereket minden tagállamban EGK-típusjóváahagyásnak is és EGK-elsőhitelesítésnek is, vagy csak az egyiknek kell alávetni,
- az időpontot, amikor a vonatkozó külön irányelvek megfelelő nemzeti rendelkezések teljesen felváltják a korábban az ugyanolyan kategóriájú új műszerekre alkalmazandó nemzeti rendelkezéseket.

## II. FEJEZET

### EGK-típusjóváahagyás

#### 2. cikk

(1) Az EGK-típusjóváahagyás a gyártó műszerei tekintetében biztosítja az EGK-elsőhitelesítést, és ha az EGK-elsőhitelesítés nem szükséges, a műszerek forgalomba hozatalára és üzembe helyezésére szóló engedélyt. Ha az adott műszerkategóriára alkalmazandó külön irányelv mentesíti a kategóriát az EGK-típusjóváahagyás alól, az adott kategóriába tartozó műszereket közvetlenül továbbítani kell az EGK-elsőhitelesítésre.

(2) Amennyiben ellenőrzési felszerelésük megengedi, a gyártó vagy meghatalmazott képviselője kérelmére a tagállamok megadják az EGK-típusjóváahagyást minden olyan műszertípusra és segédkészülékre, amely eleget tesz az adott műszerkategóriára vonatkozó külön irányelvben megállapított mérési jellemzőknek, műszaki konstrukciós és működési követelményeknek.

(3) EGK-típusjóváahagyási kérelmet egy adott műszertípusra csak egy tagállamban lehet benyújtani.

(4) Az a tagállam, amely megadta az EGK-típusjóváahagyást, megteszi a szükséges lépéseket annak érdekében, hogy a jóváhagyott típus bármilyen módosításáról vagy kiegészítéséről folyamatosan értesüljön. A tagállam értesíti a többi tagállamot az ilyen változtatásokról.

A jóváhagyott típus módosításaira és kiegészítéseire kiegészítő típusjóváahagyást kell szerezni az EGK-típusjóváahagyást megadó tagállamtól, ha az ilyen változások befolyásolják vagy befolyásolhatják a mérési eredményeket vagy a műszer használatára előírt feltételeket.

(5) A tagállamok az EGK-típusjóváahagyást e fejezet, az I. melléklet 1. és 2. pontja, és a vonatkozó külön irányelvek rendelkezései szerint adják meg.

## 3. cikk

Ha az EGK-típusjóváahagyást segédkészülékre adták, ez a jóváahagyás meghatározza:

- azokat a műszertípusokat, amelyekhez az adott segédkészülék hozzákapcsolható, vagy amelyekbe beépíthető;
- azoknak a műszereknek a teljes működésére vonatkozó általános feltételeket, amelyekre a segédkészülékre vonatkozó típusjóváahagyást megadták.

## 4. cikk

(1) Ha az I. melléklet 2. pontjában leírt vizsgálat sikeresnek bizonyul, a vizsgálatot elvégző tagállam kiállít egy EGK-típusjóváahagyási igazolást és továbbítja a kérelmezőnek. A 11. cikkben vagy külön irányelvben meghatározott esetekben a kérelmezőnek a jóváahagyott típusnak megfelelő minden műszert és segédkészüléket el kell látnia a típus-jóváahagyási igazolásban feltüntetett jóváahagyási jellel; minden más esetben jogosult az adott jóváahagyási jel feltüntetésére.

(2) A igazolásra, a jóváahagyási jelre, a műszer mintapéldányának az esetleges letétbe helyezésére és az EGK-típusjóváahagyás kihirdetésére vonatkozó rendelkezéseket az I. melléklet 3., 4., 5. és 6. pontja állapítja meg.

## 5. cikk

(1) Az EGK-típusjóváahagyás tíz évig érvényes. A jóváahagyás további tíz évre meghosszabbítható; a jóváahagyott típus szerint gyártott műszerek száma nem korlátozott.

Ha az EGK-típusjóváahagyást nem hosszabbítják meg, a már használatban lévő, az ezen irányelv rendelkezéseinek megfelelően gyártott és felhasznált műszereket jóváahagyottnak tekintik.

(2) Ha az (1) bekezdés szerinti rendes jóváahagyás vagy hosszabbítás nem adható meg bizonyos műszerekre, korlátozott jóváahagyás vagy hosszabbítás adható, ha a többi tagállam értesítése megtörtént, és adott esetben a többi tagállammal konzultáltak. A harmadik francia bekezdésben meghatározott esetekben az előzetes konzultáció kötelező, ha az üzembe helyezés helye nem az EGK-típusjóváahagyási igazolást kiállító államban található. A EGK-típusjóváahagyásra a következő korlátozások vonatkozhatnak:

- az érvényességi idő korlátozása tíz évnél rövidebb időtartamra,
- a jóváahagyható műszerek számának korlátozása,
- az illetékes hatóságok kötelező értesítése az üzembe helyezés helyeiről,

– a felhasználás korlátozása.

(3) Ha olyan új technikákat alkalmaznak, amelyekre külön irányelv nem vonatkozik, a többi tagállammal történő előzetes konzultációt követően korlátozott EGK-típusjóváahagyás adható. Erre a korlátozott jóváahagyásra a (2) bekezdésben említett korlátozásokat és a használt technikához kapcsolódó különleges feltételeket lehet megállapítani.

Ez a korlátozott jóváahagyás azonban csak akkor adható meg, ha:

- a vonatkozó műszerkategóriáról szóló külön irányelv már hatályba lépett,
- a külön irányelvekben előírt legnagyobb megengedhető hibát nem lépik túl.

Az ilyen korlátozott jóváahagyás érvényességi ideje legfeljebb két év. További három éves időszakra meghosszabbítható.

(4) Ha a (3) bekezdésben meghatározott korlátozott EGK-típusjóváahagyást megadó tagállam úgy véli, hogy egy új technika kielégítőnek bizonyult, kéri a vonatkozó irányelv műszaki fejlődéshez történő hozzáigazítását a 18. és 19. cikk rendelkezéseinek megfelelően.

## 6. cikk

Ha egy műszerkategóriát, amely eleget tesz egy külön irányelv követelményeinek, nem kötelező EGK-típusjóváahagyásnak alávetni, a gyártó az ilyen kategóriájú műszereket az I. melléklet 3.3. pontjában meghatározott különleges jellel láthatja el saját felelősségére.

## 7. cikk

(1) Az EGK-típusjóváahagyást megadó tagállam visszavonhatja azt:

- a) ha a műszerek, amelyekre a jóváahagyást megadták, nem felelnek meg a jóváahagyott típusnak vagy a vonatkozó külön irányelv rendelkezéseinek;
- b) ha a típus-jóváahagyási igazolásban vagy az 5. cikk (2) és (3) bekezdésében előírt metrológiai követelmények nem teljesülnek.

(2) Az EGK-típusjóváahagyást megadó tagállamnak vissza kell vonni azt, ha egy jóváahagyott típus szerint gyártott műszerek a használat során általános természetű fogyatékossgot mutatnak, amely alkalmatlanná teszi őket az elérni kívánt célra.

(3) Ha az EGK-típusjóváahagyást megadó tagállam egy másik tagállamtól tájékoztatást kap az (1) és (2) bekezdésben említett esetek egyikének előfordulásáról, a másik tagállammal való konzultációt követően szintén megteszi az említett bekezdésekben meghatározott intézkedéseket.

(4) A (2) bekezdésben meghatározott eset felmerülését bejelentő tagállam további értesítésig megtilthatja az érintett műszerek forgalomba hozatalát és üzembe helyezését. Haladéktalanul tájékoztatja a többi tagállamot és a Bizottságot és közli a döntése alapjául szolgáló okokat. Ugyanez az eljárás alkalmazandó az (1) bekezdésben meghatározott esetekben azokra a műszerekre vonatkozóan, amelyek mentesültek az EGK-elsőhitelesítés alól, ha a gyártó a megfelelő figyelmeztetést követően a műszereket nem hozza összhangba a jóváahagyott típusal vagy a vonatkozó külön irányelv követelményeivel.

(5) Ha a jóváahagyást megadó tagállam vitatja, hogy a (2) bekezdésben meghatározott eset, amelyről értesítették, felmerült, vagy vitatja, hogy a (4) bekezdés szerint meghozott intézkedések indokoltak, az érintett tagállamok megpróbálnak megegyezésre jutni.

A Bizottságot folyamatosan tájékoztatják, és szükség esetén a Bizottság megfelelő konzultációkat tart a megegyezés elérése érdekében.

### III. FEJEZET

#### Elsőhitelesítés

##### 8. cikk

(1) Az EGK-elsőhitelesítés új vagy felújított műszer vizsgálata annak igazolása érdekében, hogy a műszer megfelel a jóváahagyott típusnak és/vagy a vonatkozó külön irányelvnek; ezt az EGK-elsőhitelesítési jel tanúsítja.

(2) Ha megfelelő műszaki felszereléssel rendelkeznek, a tagállamok elvégzik EGK-elsőhitelesítését azoknak a benyújtott műszereknek, amelyek az adott műszerkategóriára külön irányelvben előírt mérési jellemzőknek és a felépítésre és működésre vonatkozó műszaki követelményeknek megfelelnek.

(3) Az EGK-elsőhitelesítési jelet hordozó műszerek esetén a tagállamoknak az 1. cikk (1) bekezdésében előírt kötelezettsége az EGK-elsőhitelesítési jel a műszeren történő elhelyezésének

évet követő év végéig tart, ha külön irányelvek nem rendelkeznek hosszabb időtartamról.

##### 9. cikk

Ha egy műszer EGK-elsőhitelesítésre kerül benyújtásra, a vizsgálatot elvégző tagállam meghatározza:

- a) hogy a műszer EGK-típusjóváahagyás alól mentesülő kategóriába tartozik-e, és ha igen, akkor eleget tesz-e az adott műszerkategóriára vonatkozó külön irányelvben előírt, a felépítésre és működésre vonatkozó műszaki követelményeknek;
- b) hogy a műszer részesült-e az EGK-típusjóváahagyásban, és ha igen, akkor megfelel-e a jóváahagyott típusnak.

Az EGK-elsőhitelesítésnél elvégzett vizsgálat, a vonatkozó külön irányelvnek megfelelően, különösen vonatkozik:

- a mérési jellemzőkre,
- a megengedhető legnagyobb hibákra,
- a felépítésre, amennyiben szavatolja, hogy a rendes használati feltételek mellett a mérési jellemzők nem hajlamosak nagyobb mértékben leromlani,
- az előírt feliratok meglétére és a bélyegzőlemezek helyes elhelyezésére.

##### 10. cikk

(1) Ha egy műszer a 9. cikknek és a II. melléklet 1. és 2. pontja értelmében sikeresen megfelelt az EGK-elsőhitelesítésen, a tagállamok részleges vagy végleges EGK-hitelesítési jelzést helyeznek el a műszeren a II. melléklet 3. pontjának megfelelően.

(2) Az EGK-hitelesítési jelek kivételére és jellemzőire vonatkozó rendelkezések a II. melléklet 3. pontjában kerülnek meghatározásra.

##### 11. cikk

Ha egy külön irányelv követelményeinek megfelelő műszerkategóriára nem kötelező az EGK-elsőhitelesítés, az ebbe a kategóriába tartozó műszereken a gyártó saját felelősségére az I. melléklet 3.4 pontjában leírt különleges jelet rögzíti.

## IV. FEJEZET

**Az EGK-típusjóváhagyásra és az EGK-elsőhitelesítésre vonatkozó közös rendelkezések**

## 12. cikk

A tagállamok meghoznak minden szükséges intézkedést annak megelőzése érdekében, hogy a műszereken az EGK-jelekkel és -jelzésekkel összetéveszthető jelzéseket és feliratokat használjanak.

## 13. cikk

Mindegyik tagállam közli a többi tagállammal és a Bizottsággal a 10. cikkben meghatározott jelölések rögzítésére jogosult szervezetet, hivatalokat és intézeteket.

## 14. cikk

A tagállamok megkövetelhetik, hogy az előírt feliratok hivatalos nyelvükön vagy nyelveiken legyenek megfogalmazva.

## V. FEJEZET

**A használatban lévő műszerek ellenőrzése**

## 15. cikk

(1) Ha a tagállamok használatban lévő és EGK-jelekkel vagy jelzésekkel ellátott műszereket ellenőriznek, és ha külön irányelvek nem írják elő az ellenőrzések elvégzésének módját és a használatban megengedett legnagyobb hibákat, az ellenőrzési követelmények és különösen a használatban megengedett legnagyobb hibák ugyanolyan arányban állnak a használatba vétel előtti műszerekre alkalmazottakhoz képest, mint a közösségi szinten össze nem hangolt nemzeti műszaki követelményeknek eleget tevő műszerekre alkalmazott arányok.

(2) Az 1. cikk (1) bekezdése rendelkezéseinek sérelme nélkül egy használatban lévő, EGK-jelekkel vagy jelzésekkel ellátott, de a vonatkozó külön irányelv követelményeinek – különös tekintettel a megengedhető legnagyobb hibákra – meg nem felelő műszer ugyanúgy kitaltható a használatból, mint egy nemzeti jelöléseket viselő műszer.

## VI. FEJEZET

**A metrológiai ellenőrzés EGK-módszerei**

## 16. cikk

(1) A mérés és a metrológiai ellenőrzés módszereinek, és ha indokolt, az alkalmazásukhoz szükséges eszközöknek az összehangolását külön irányelvek szabályozhatják.

(2) Bizonyos termékek értékesítési követelményeinek az összehangolása, különösen az előrecsomagolt mennyiségek előírására, mérésére és jelölésére vonatkozólag, szintén képezheti külön irányelv tárgyát.

## VII. FEJEZET

**Az irányelvek műszaki fejlődéshez történő hozzáigazítása**

## 17. cikk

A 19. cikkben meghatározott eljárásnak megfelelően kell elvégezni a műszaki fejlődéshez való igazodáshoz szükséges módosításokat:

– ezen irányelv I. és II. Melléklete, és

– a különböző műszerkategóriákkal, törvényes mértékegységekkel és a metrológiai ellenőrzés EGK-módszereivel foglalkozó külön irányelvek műszaki mellékletei tekintetében.

## 18. cikk

(1) Egy bizottság (továbbiakban „bizottság”) létesül a mérőműszerek kereskedelme műszaki jellegű akadályainak elhárítását célzó irányelveknek a műszaki fejlődéshez történő hozzáigazítására. A tagállamok képviselői alkotják, elnöke a Bizottság képviselője.

(2) A bizottság elfogadja a saját eljárási szabályait.

## 19. cikk

(1) Ha az e cikkben megállapított eljárást kell alkalmazni, az ügyeket az elnök saját kezdeményezésére vagy egy tagállam képviselőjének kérésére a bizottság elé terjeszti.

(2) A Bizottság képviselője tervezetet nyújt be a bizottság számára a meghozandó intézkedésekről. A bizottság az elnöke által az ügy sürgősségére tekintettel megállapított határidőn belül véleményt nyilvánít a tervezetről. A véleményt tizenkét szavazat többségével kell meghozni, a bizottságban a tagállamok képviselőinek szavazatait a Szerződés 148. cikkének (2) bekezdésében meghatározott módon kell súlyozni.

Az elnök nem szavazhat.

- (3) a) A Bizottság a tervezett intézkedéseket elfogadja, ha azok összhangban vannak a bizottság véleményével.
- b) Ha a tervezett intézkedések nincsenek összhangban a bizottság véleményével, vagy a bizottság nem nyilvánított véleményt, a Bizottság a meghozandó intézkedésekről haladéktalanul javaslatot terjeszt a Tanács elé. A Tanács minősített többséggel határoz.
- c) Ha a javaslatról annak a Tanács elé terjesztésétől számított három hónapon belül nem hoztak határozatot, a javaslatot a Bizottság fogadja el.

## VIII. FEJEZET

**Záró rendelkezések**

## 20. cikk

Az ezen irányelvnek és az adott műszerekre vonatkozó külön irányelveknek a végrehajtása során elfogadott rendelkezések alapján az EGK-típusjóváhagyás megadásának vagy meghosszabbításának az elutasításáról, ilyen jóváhagyás visszavonásáról, az EGK-elsőhitelesítés elvégzésének megtagadásáról vagy az értékesítés vagy használat megtiltásáról hozott minden döntésben meg kell jelölni a döntés alapjául szolgáló okokat. Az ilyen elutasításról, visszavonásról vagy tilalomról értesíteni kell az érintett felet, és egyidejűleg tájékoztatni kell a tagállamokban

hatályban lévő jogszabályok szerint az általa igénybe vehető jogorvoslatokról és a jogorvoslatok gyakorlására engedélyezett időkorlátokról.

## 21. cikk

(1) A tagállamok hatályba léptetik azokat a törvényi, rendeleti és közigazgatási rendelkezéseket, amelyek szükségesek ahhoz, hogy ennek az irányelvnek az értesítéstől számított tizenhét hónapon belül megfeleljenek, és erről haladéktalanul tájékoztatják a Bizottságot.

(2) A tagállamok közlik a Bizottsággal nemzeti joguknak azokat a főbb rendelkezéseit, amelyeket az ezen irányelv által érintett területen fogadnak el.

## 22. cikk

Ennek az irányelvnek a tagállamok a címzettjei.

Kelt Brüsszelben, 1971. július 26-án.

a Tanács részéről

az elnök

A. MORO

## I. MELLÉKLET

**EGK-TÍPUSJÓVÁHAGYÁS****1. Az EGK-jóváhagyási kérelem**

- 1.1. A kérelmet és a hozzá kapcsolódó levelezést annak az államnak a hivatalos nyelvén és jogszabályai szerint szövegezik meg, amelyhez a kérelmet intézték. A tagállamnak jogában áll megkövetelni, hogy a mellékelt iratokat is ugyanazon a hivatalos nyelven adják be.

A kérelmező egyidejűleg kérelméről másolatot küld minden tagállamnak.

- 1.2. A kérelem a következő információkat tartalmazza:

- a gyártó vagy a cég, vagy ezek vagy a kérelmező meghatalmazott képviselőjének neve és címe,
- a műszerkategória,
- a tervezett felhasználás,
- a mérési jellemzők,
- a kereskedelmi megjelölés, ha van ilyen, vagy a típus.



1.3. A kérelemhez csatolni kell két példányban az értékeléséhez szükséges iratokat és különösen:

1.3.1. Elsősorban a következők leírása:

- a műszer felépítése és működése,
- a helyes működést biztosító védőszerkezetek,
- szabályozó és kalibráló műszerek,
- tervezett helyek:
  - a hitelesítési jelek és
  - a pecsétek (ha alkalmazható).

1.3.2. Általános szerkezeti tervrajzok és ha szükséges, a fontos részek részletes tervrajzai.

1.3.3. A működés elvét bemutató sematikus ábra és ha szükséges, fénykép.

1.4. A kérelemhez, amennyiben indokolt, csatolni kell a már megadott nemzeti jóváhagyáshoz kapcsolódó iratokat.

## 2. EGK-típusvizsgálat

2.1. A vizsgálat a következőkből áll:

2.1.1. Szakvélemény az iratokról és a típus mérési jellemzőinek vizsgálata a metrológiai szerv laboratóriumában, feljogosított laboratóriumokban, vagy a gyártás, kiszállítás vagy üzembe helyezés helyén.

2.1.2. Ha a típus mérési jellemzői részleteikben ismertek, csak a benyújtott iratok vizsgálata.

2.2. A vizsgálat a műszer rendeltetésszerű használati feltételek melletti teljes működésére kiterjed. Ilyen feltételek mellett a műszernek a megkövetelt mérési jellemzőket meg kell őriznie.

2.3. A 2.1. pontban említett vizsgálat jellegét és körét külön irányelvek írhatják elő.

2.4. A metrológiai szerv igényelheti, hogy a kérelmező a jóváhagyási tesztek elvégzéséhez szükséges etalonokat, eszközöket és kiegészítő személyzetet a rendelkezésére bocsássa.

## 3. EGK-igazolás és jóváhagyási jel

3.1. Az igazolás megadja a típus vizsgálatának eredményeit és előírja a többi teljesítendő követelményt. Az igazoláshoz mellékelik a típus azonosításához és működésének magyarázatához szükséges leírásokat, tervrajzokat és ábrákat. Az irányelv 4. cikkében meghatározott jóváhagyási jel a stilizált  $\epsilon$  betű, benne:

- a felső részben: a jóváhagyást megadó állam megkülönböztető nagy nyomtatott betűjele (B Belgium esetében, D a Németországi Szövetségi Köztársaság esetében, F Franciaország esetében, I Olaszország esetében, L Luxemburg esetében, NL Hollandia esetében) és a jóváhagyás évének utolsó két számjegye,
- az alsó részben: a jóváhagyást megadó metrológiai szerv által meghatározandó megjelölés (azonosító szám).

A 6.1. pontban látható példa erre a jóváhagyási jelre.

3.2. Korlátozott EGK-jóváhagyás esetén az  $\epsilon$  betű elé ezzel azonos méretű P betű kerül.

A 6.2. pontban látható példa erre a korlátozott jóváhagyási jelre.

3.3. Az ezen irányelv 6. cikkében említett jel megegyezik az EGK-jóváhagyási jellel, kivéve hogy a stilizált  $\epsilon$  betű szimmetrikusan meg van fordítva függőleges tengelye körül.

A 6.3. pontban látható példa erre a jóváhagyási jelre.

3.4. Az irányelv 11. cikkében említett jel megegyezik egy hatszögben lévő EGK-jóváhagyási jellel.

A 6.4. pontban látható példa erre a jóváhagyási jelre.

3.5. Az előző pontokban említett és a gyártó által az irányelv rendelkezéseinek megfelelően rögzített jeleket minden hitelesítésre benyújtott egyes műszer és segédkészülék látható pontján kell rögzíteni, és olvashatónak és letörölthetetlennek kell lenniük. Ha rögzítésük technikai nehézségekkel jár, külön irányelvekben kivételek tehetők vagy fogadhatók el, miután a tagállamok mérésügyi szervei egyetértésre jutottak.

#### 4. Műszer mintapéldányának letétbe helyezése

A külön irányelvekben említett esetekben a jóváhagyást megadó szerv, ha úgy látja szükségesnek, kérheti a műszer azon mintapéldányának letétbe helyezését, amelyre a jóváhagyást megadta. A mérésügyi szerv a műszer mintapéldánya helyett engedélyezheti a műszer alkatrészeinek, makettjének vagy rajzainak a letétbe helyezését, és ezt az EGK-jóváhagyási igazolásban feltünteti.

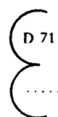
#### 5. A jóváhagyás kihirdetése

- 5.1. Az EGK-típusjóváhagyások és a korlátozott EGK-típusjóváhagyások az *Európai Közösségek Hivatalos Lapja* különleges mellékletében kerülnek közzétételre. Ugyanez érvényes a kiegészítő EGK-jóváhagyásokra.
- 5.2. Az érintett fél értesítésével egyidejűleg az EGK-jóváhagyási igazolás másolatait a Bizottságnak és a többi tagállamnak is megküldik; az utóbbiak, ha kívánják, megkaphatják a metrológiai vizsgálatok jegyzőkönyveinek másolatait is.
- 5.3. Az EGK-típusjóváhagyás visszavonására és az EGK-típusjóváhagyás mértékét és érvényességét érintő egyéb tájékoztatásokra is az 5.1. és 5.2. pontban említett kihirdetési eljárás irányadó.
- 5.4. Az EGK-típusjóváhagyás megadását elutasító tagállam döntéséről tájékoztatja a többi tagállamot és a Bizottságot.

#### 6. Az EGK-típusjóváhagyási jelek

##### 6.1. EGK-típusjóváhagyási jel

Példa:



A Németországi Szövetségi Köztársaság Metrológiai Szolgálatával 1971-ben megadott EGK-típusjóváhagyás (ld. 3.1. pont, első francia bekezdés)

Az EGK-típusjóváhagyás azonosító száma (ld. 3.1. pont, második francia bekezdés)

##### 6.2. Korlátozott EGK-típusjóváhagyási jel

(ld. 3.2. pont)

Példa:



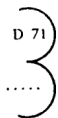
A Németországi Szövetségi Köztársaság Metrológiai Szolgálatával 1971-ben megadott korlátozott EGK-típusjóváhagyás.

A korlátozott EGK-típusjóváhagyás azonosító száma.

##### 6.3. EGK-típusjóváhagyás alóli mentesség jele

(ld. 3.3. pont)

Példa:



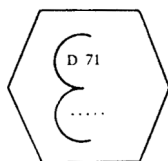
Németországban 1971-ben összeállított, és EGK-típusjóváhagyás alól mentesülő műszer.

Az EGK-típusjóváhagyás alól mentesülő kategória referenciaszáma, ha külön irányelvben említik.

##### 6.4. Első hitelesítés alól mentesülő műszerek EGK-típusjóváhagyási jele

(ld. 3.4. pont)

Példa:



A Németországi Szövetségi Köztársaság Metrológiai Szolgálatával 1971-ben megadott EGK-típusjóváhagyás.

Az EGK-típusjóváhagyás azonosító száma.



## II. MELLÉKLET

## EGK-ELSŐHITELESÍTÉS

## 1. Általános rendelkezések

- 1.1. Az EGK-elsőhitelesítés egy vagy több (rendszerint kettő) szakaszban végezhető el.
- 1.2. A külön irányelvek rendelkezéseire is figyelemmel:
  - 1.2.1. Egy szakaszban kerül elvégzésre az EGK-elsőhitelesítés az üzem elhagyásakor egészet alkotó műszereken, azaz olyan műszereken, amelyek elvben szétszerelés nélkül szállíthatók az üzembe helyezési helyükre.
  - 1.2.2. Két vagy több szakaszban kerül elvégzésre az EGK-elsőhitelesítés olyan műszereken, amelyek megfelelő működése az üzembe helyezés vagy a használat körülményeitől függ.
  - 1.2.3. A hitelesítési eljárás első szakaszának különösen azt kell biztosítania, hogy a műszer megegyezzen a jóváhagyott típusal, a típusjóváhagyás alól mentesülő műszerek esetében pedig, hogy megfeleljenek a vonatkozó rendelkezéseknek.

## 2. Az EGK-elsőhitelesítés helye

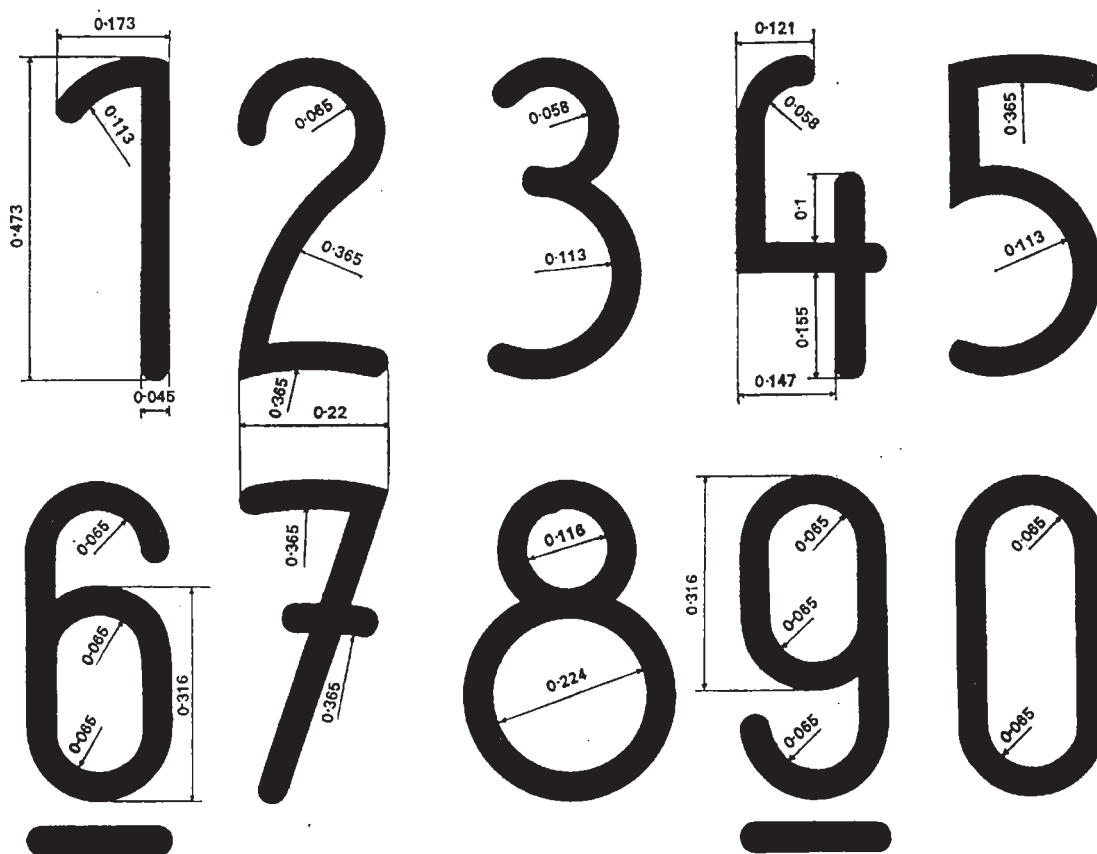
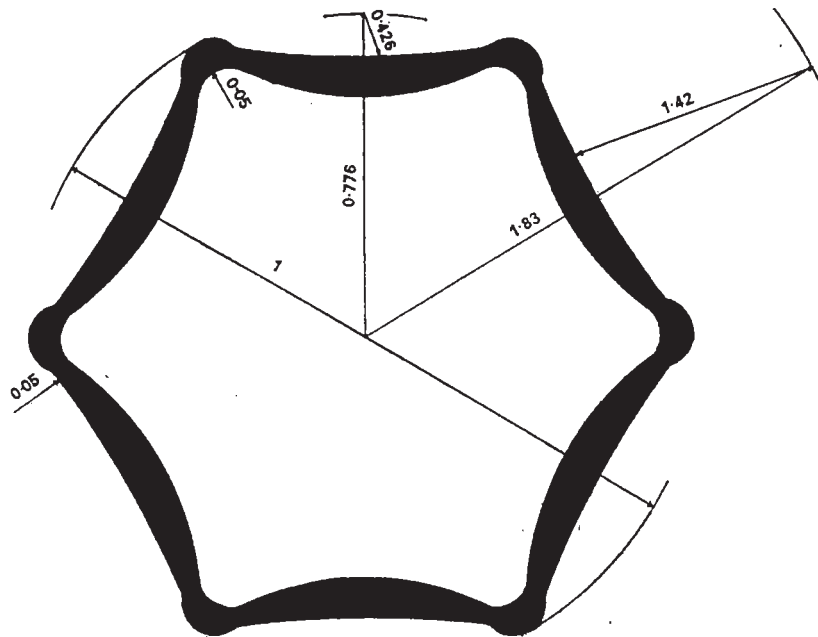
- 2.1. Ha a külön irányelvek nem írják elő a hitelesítés elvégzésének helyét, az egy szakaszban hitelesítendő műszereket az érintett metrológiai szerv által választott helyen hitelesítik.
- 2.2. A két vagy több szakaszban hitelesítendő műszereket a területileg illetékes mérésügyi szerv hitelesíti.
  - 2.2.1. A hitelesítés utolsó szakaszát az üzembe helyezés helyén kell elvégezni.
  - 2.2.2. A hitelesítés többi szakasza a 2.1. pontban megállapítottak szerint kerül elvégzésre.
- 2.3. Különösen abban az esetben, ha a hitelesítés a hitelesítő hivatalon kívül történik, a hitelesítést végző mérésügyi szerv igényelheti a kérelmezőtől, hogy:
  - a hitelesítés elvégzéséhez szükséges etalonokat, eszközöket és kisegítő személyzetet a rendelkezésére bocsássa,
  - szolgáltasson másolatot az EGK-jóváhagyási igazolásról.

## 3. EGK-elsőhitelesítési jelzések

- 3.1. Az EGK-elsőhitelesítési jelzések leírása
  - 3.1.1. A külön irányelvek rendelkezéseire is figyelemmel a 3.3. pontnak megfelelően rögzített EGK-elsőhitelesítési jelzések a következők:
    - 3.1.1.1. A végleges EGK-elsőhitelesítési jelzés két jelből áll:
      - a) az első a következőket tartalmazó „e” betű alkotja:
        - a felső részben az első hitelesítés helyeül szolgáló állam megkülönböztető nagy nyomtatott betűjele (B Belgium esetében, D a Németországi Szövetségi Köztársaság esetében, F Franciaország esetében, I Olaszország esetében, L Luxemburg esetében, NL Hollandia esetében), amelyet szükség szerint ki kell egészíteni a területi alegységet jelölő egy vagy két számjeggyel,
        - az alsó felében a hitelesítő ügyintéző vagy hivatal azonosító jelzése;
      - b) a második bélyegzőt a hitelesítés évének utolsó két számjegye alkotja egy hatszögben.
    - 3.1.1.2. A részleges EGK-elsőhitelesítési jelzést egyedül az első jel alkotja. Ez pecsétként is szolgál.
- 3.2. A jelzések alakja és méretei
  - 3.2.1. A csatolt rajzok mutatják a 3.1. pontban megállapított EGK-elsőhitelesítési jelzésekben a betűk és számok alakját, méreteit és kontúrját; az első két rajz a bélyegző különböző részeit mutatja, a harmadik pedig példa a bélyegzőre. A rajzokon megadott méretek relatív számértékek; a kis „e” betű és a hatszög területe köré írt kör átmérőjének függvényei. A jelek köré írt körök tényleges átmérője 1,6 mm, 3,2 mm, 6,3 mm, 12,5 mm.

- 3.2.2. A tagállamok mérésügyi szervei kölcsönösen kicserélik a mellékelt rajzokon szereplő modelleknek megfelelő EGK-elsőhitelesítési jelzések eredeti rajzait.
- 3.3. *A jelzések rögzítése*
- 3.3.1. A végleges EGK-hitelesítési jelzés a műszeren az arra kijelölt helyen rögzítik, ha az teljesen hitelesített és az EGK-követelményeknek megfelelőként elismert.
- 3.3.2. A részleges EGK-hitelesítési jelzés rögzítése:
- 3.3.2.1. Ha a hitelesítést több szakaszban végzik olyan műszeren vagy műszerrészen, amely a nem az üzembe helyezés helyén végzett műveletekre előírt feltételeknek megfelel, azon a helyen, ahol a bélyegződatumot rögzítik, vagy bármilyen egyéb, a külön irányelvekben előírt helyen.
- 3.3.2.2. Pecsként minden esetben a külön irányelvekben előírt helyeken.







—