

Ez a dokumentum kizárólag tájékoztató jellegű, az intézmények semmiféle felelősséget nem vállalnak a tartalmáért

► **B**

A TANÁCS IRÁNYELVE

(1977. március 29.)

a kerekes mezőgazdasági vagy erdészeti traktorok vezetőire ható zajszintre vonatkozó tagállami jogszabályok közelítéséről

(77/311/EGK)

(HL L 105 , 28.4.1977, o. 1)

Módosította:

		Hivatalos Lap		
		Szám	Oldal	Dátum
► M1	A Tanács irányelve (1982. december 17.)	L 378	45	31.12.1982
► M2	Az Európai Parlament és a Tanács 97/54/EK irányelve (1997. szeptember 23.)	L 277	24	10.10.1997

▼**B**

A TANÁCS IRÁNYELVE

(1977. március 29.)

a kerekes mezőgazdasági vagy erdészeti traktorok vezetőire ható zajszintre vonatkozó tagállami jogszabályok közelítéséről

(77/311/EGK)

AZ EURÓPAI KÖZÖSSÉGEK TANÁCSA,

tekintettel az Európai Gazdasági Közösséget létrehozó szerződésre és különösen annak 100. cikkére,

tekintettel a Bizottság javaslatára,

tekintettel az Európai Parlament véleményére ⁽¹⁾,tekintettel a Gazdasági és Szociális Bizottság véleményére ⁽²⁾,

mivel a kerekes mezőgazdasági vagy erdészeti traktorok típusjövahagyására vonatkozó tagállami jogszabályok közelítéséről szóló, 1974. március 4-i 74/150/EGK tanácsi irányelv ⁽³⁾ tárgyát képező EGK-típusjövahagyási eljárás végrehajtása érdekében rendelkezéseket kell hozni a biztonságos munkavégzés, különösen az ilyen traktorokat vezető mezőgazdasági dolgozók halláskárosodásának megelőzése érdekében;

mivel e rendelkezések azért is szükségesek, mert csak két tagállam joga rendelkezik részletesen a fent említett traktorok vezetőire ható zajszintekről;

mivel a fent említett nemzeti jogszabályokban lévő különbségek akadályozhatják a Közösségen belüli kereskedelmet, és így gátolják a közös piac létrehozását és működését,

ELFOGADTA EZT AZ IRÁNYELVET:

1. cikk

(1) Mezőgazdasági vagy erdészeti traktor az összes kerekes vagy láncfalas, legalább kéttengelyű gépjármű, amely funkciója lényegében a vonóteljesítmény kifejtéséből áll, és amely különösen meghatározott eszközök, gépek vagy pótkocsik vontatására, tolására, hordozására vagy működtetésére van berendezve, és amelyeket mezőgazdasági vagy erdészeti alkalmazásra szántak. Teher vagy utasok szállítására is fel lehet szerelni e járműveket.

▼**M1**

(2) Ezen irányelv csak az (1) bekezdésben meghatározott, fűvott gumiabronccsal felszerelt, kéttengelyű traktorokra vonatkozik, amelyek legnagyobb tervezési sebessége 6 és ►**M2** 40 km/h ◀ között van.

▼**B***2. cikk*

(1) A tagállamok nem tagadhatják meg EGK-típusjövahagyás és nemzeti típusjövahagyás megadását, értékesítését, valamint nem tiltathatják meg a traktorok nyilvántartásba vételét vagy forgalomba helyezését a vezetőre ható zajszintre hivatkozva, ha a traktoron a vezetőre ható zajszint az alábbi határértékeket nem lépi túl:

90 dB(A) az I. mellékletben meghatározott feltételek szerint, vagy

86 dB(A) a II. mellékletben meghatározott feltételek szerint.

A 74/150/EGK irányelv 13. cikkében meghatározott eljárás szerint megállapított átmeneti időszak folyamán, amely 1981. október 1-jét megelőzően jár le, az I. melléklet 3.2.1.1. pontja, valamint a II. melléklet 3.2.2.1. pontja szerinti vizsgálatok esetében a fenti határértékeket 6 dB

⁽¹⁾ HL C 127., 1974.10.18., 34. o.

⁽²⁾ HL C 125., 1974.10.16., 30. o.

⁽³⁾ HL L 84., 1974.3.28., 10. o.

▼B

(A) értékkel meg lehet növelni. Az átmeneti időszak végső időpontja a 74/150/EGK irányelv 13. cikkében szabályozott eljárásnak megfelelően 1981. október 1.

(2) A 74/150/EGK irányelv 13. cikkében meghatározott eljárás szerint megállapított átmeneti időszak folyamán, amely 1981. október 1-jét megelőzően jár le, a tagállamok engedélyezhetik a vezetőfülke nélküli traktorok nemzeti típusjóváhagyásának megadását, valamint ezen traktorok értékesítését, nyilvántartásba vételét vagy forgalomba helyezését, amennyiben a zajszint nem haladja meg az alábbi határértékeket:

96 dB(A) az I. mellékletben megállapított feltételek szerint, vagy

92 dB(A) a II. mellékletben megállapított feltételek szerint.

3. cikk

Ezen irányelv alkalmazásában „vezetőfülke” minden olyan merev elemből készült, átlátszó, vagy nem átlátszó felépítmény, amely teljesen körülveszi a vezetőt és elkülöníti őt a külvilágtól, és amely a vezető munkája közben folyamatosan zárva tartható.

4. cikk

A tagállamok meghozzák azokat a megfelelő intézkedéseket, annak érdekében, hogy a traktorok értékesítésére vonatkozó kereskedelmi, illetve reklámtevékenység semmi olyan, a vezetőre ható zajszinttel kapcsolatos jellemzőt ne sugalljon, amellyel a traktorok ténylegesen nem rendelkeznek.

5. cikk

A 74/150/EGK irányelv 13. cikkében szabályozott eljárásnak megfelelően fogadják el a mellékletekben leírt követelményeknek a műszaki fejlődéshez történő hozzáigazításához szükséges módosításait..

6. cikk

(1) A tagállamok hatályba léptetik azokat a rendelkezéseket, amelyek szükségesek ahhoz, hogy ennek az irányelvnek az értesítéstől számított tizennyolc hónapon belül megfeleljenek, és erről haladéktalanul tájékoztatják a Bizottságot.

(2) A tagállamok közlik a Bizottsággal nemzeti joguknak azokat a főbb rendelkezéseit, amelyeket az ezen irányelv által szabályozott területen fogadnak el.

7. cikk

Ennek az irányelvnek a tagállamok a címzettjei.



I. MELLÉKLET

MÉRŐMŰSZEREK, MÉRÉSI FELTÉTELEK ÉS MÓDSZEREK

1. MÉRTÉKEGYSÉG ÉS MÉRŐMŰSZER
 - 1.1. Mértékegység

A hangnyomás szintjét dB-ben, „A” jelű súlyozósűrővel kell mérni. Ennek rövidítése dB(A).
 - 1.2. Mérőműszer

A vezetőre ható zajt olyan zajszintmérő (hangnyomás-szintmérő) műszerrel kell mérni, amely megfelel a Nemzetközi Elektrotechnikai Bizottság 179/1965 sz. kiadványának első kiadásában leírtaknak.

Amennyiben a műszer kijelzője változó értékeket mutat, akkor a legnagyobb értékek átlagát kell leolvasni.
2. MÉRÉSI FELTÉTELEK

A méréseket az alábbi feltételek mellett végzik el:

 - 2.1. a traktornak terheletlennek kell lennie, azaz ne tartalmazzon kiegészítőket, de hűtőfolyadékkal, kenőanyagokkal, tüzelőanyaggal fel lehet tölteni, szerszámokkal és vezetővel együtt. A vezető nem viselhet a szokásosnál vastagabb ruházatot, sálát, vagy fejkendőt. A traktoron nem lehetnek olyan tárgyak, amelyek akusztikus szempontból zavaró hatások lehetnek;
 - 2.2. a gumiabroncsokat a gyártó által előírt nyomásra kell felfújni, a motor, a sebességváltónak és a meghajtott tengelyeknek rendes üzemi hőmérsékletűnek kell lenniük, és a hűtőszaluk (amennyiben van ilyen) a mérés ideje alatt teljesen nyitva állnak;
 - 2.3. a motor által, vagy attól függetlenül hajtott kiegészítő berendezéseket, pl. ablaktörlő, fűtőventilátor, TLT a mérés ideje alatt ki kell kapcsolni, ha ezek működése a zajszintet befolyásolja; a rendes üzemeltetés során működő berendezéseknek (pl. a motor hűtőventillátora) a mérés ideje alatt is működniük kell;
 - 2.4. a mérést szabad térben, háttérzaj-mentes környezetben kell elvégezni. Ez lehet pl. egy 50 m sugarú nyílt terület, amelynek középső, legalább 20 m sugarú részének vízszintesnek kell lennie. Lehet egy vízszintes útszakasz is, lehetőleg szilárd, hézagmentes burkolattal. A helyszín legyen tiszta, és lehetőleg száraz (ne legyen rajta pl. kavics, lomb, hó stb.). Lejtők, egyenetlenségek csak oly mértékben lehetnek, hogy az ezek miatt keletkező zajszint-ingadozások a mérőműszer hibahatárán belül maradjanak;
 - 2.5. a pálya felszínének olyan állapotban kell lennie, hogy a gumikerekek ne okozzanak túlságosan nagy gördülési zajt;
 - 2.6. a méréseket száraz, szélmentes időben kell végezni. A szél és egyéb zajforrások által okozott, a vezetőre ható háttérzaj hangnyomás-szintjének legalább 10 dB(A)-val kell kisebbnek lennie a traktor által okozott zajszintnél;
 - 2.7. amennyiben a mérési eredmények rögzítéséhez egy másik járművet használnak, akkor ennek a vizsgált járműtől kellő távolságban kell haladnia úgy, hogy a két jármű zaja ne legyen egymásra hatással. A mérés alatt a vizsgált jármű nyomvonalának 20 m-es környezetében sem oldalt, sem a jármű előtt vagy mögött ne legyenek zavaró tárgyak, vagy hangvisszaverő felületek. Ez a feltétel akkor teljesül, ha az ilyen tárgyak miatt keletkező zajszint-ingadozás a műszer mérési pontosságán belül marad; ha ez a feltétel nem teljesül, akkor a zavarás ideje alatt a mérést meg kell szakítani;
 - 2.8. egy mérési sorozat minden mérését ugyanazon az útszakaszon kell elvégezni.
3. MÉRÉSI MÓDSZER
 - 3.1. A mérőmikrofont az ülés középsikijától 250 mm távolságra kell elhelyezni arra az oldalra, amelyiken a nagyobb zajszint tapasztalható.

▼B

A mikrofon membránja a menetiránnyal megegyező irányba áll, és a mikrofon közepe felfelé 790 mm, előre 150 mm távolságra van a III. mellékletben meghatározott ülés-referenciaponttól. A mikrofon erős rezgéseit meg kell akadályozni.

- 3.2. A legnagyobb hangnyomásszint dB(A)-ben való mérése érdekében a következőképpen kell eljárni:
- 3.2.1. a jármű típusának megfelelő vezetőfülkével ellátott traktorok esetében az első méréssorozat közben a vezetőfülkén lévő összes nyílásnak (ajtó, ablak, stb.) zárva kell lennie.
- 3.2.1.1. Egy második méréssorozat alatt minden olyan nyílást nyitva kell tartani, amely így nyitott állapotában nem veszélyezteti a közúti forgalomban való részvételt, azonban a felhajtható szélvédő üveget lehajtott állapotban kell tartani;
- 3.2.2. A zajszintet a mérőműszeren a kijelző lassú üzemmódjában akkor kell leolvasni, amikor a jármű 7,25 km/óra sebességgel halad előre, e sebességhez tartozó legkedvezőbb sebességfokozatban, olyan motorfordulatszám mellett, amelyhez a legnagyobb zajszint tartozik.
- A fordulatszám-szabályzó kart a legnagyobb fordulatszámra kell állítani. Terheletlen indítás után a terhelést a legnagyobb zajszint eléréséig kell növelni. Minden terhelés-növekedés után meg kell várni, hogy a hangnyomásszint értéke a műszer kijelzőjén állandósul;
- 3.2.3. Ezután minden olyan sebességfokozatban is meg kell még mérni a hangnyomás-szintet, amely legalább 1 dB(A) nagyságban eltér a 3.2.2. pontban meghatározott sebességfokozattól.
- A fordulatszám-szabályzó kart a legnagyobb fordulatszámra kell állítani. Terheletlen indítás után a terhelést a legnagyobb zajszint eléréséig kell növelni. Minden terhelés-növekedés után addig kell várni, amíg a hangnyomásszint értéke a műszer kijelzőjén nem állandósul;
- 3.2.4. Végül meg kell mérni a hangnyomásszintet a jármű típusától függő, a legnagyobb sebességgel haladó, terheletlen traktoron is.
- 3.3. A mérési jelentésnek a következő zajszinteket kell tartalmaznia:
- 3.3.1. a 7,25 km/óra haladási sebességhez legközelebb álló sebességfokozatban mért hangnyomásszint;
- 3.3.2. a 3.2.3. alpontban leírtak szerint mért minden más sebességfokozathoz tartozó hangnyomás-szint;
- 3.3.3. legnagyobb tervezett sebességgel haladó traktoron mért hangnyomás-szint.

4. ÉRTÉKELÉS

A 3.2.1., 3.2.2., 3.2.3. és 3.2.4. pontok szerint mért hangnyomásszintek nem haladhatják meg a 2. cikkben megállapított határértékeket.



II. MELLÉKLET

MÉRŐMŰSZEREK, MÉRÉSI FELTÉTELEK ÉS MÓDSZEREK

1. MÉRTEKEGYSÉG ÉS MÉRŐMŰSZER
 - 1.1. Mértékegység

A hangnyomásszintjét dB-ben „A” jelű súlyozószűrővel kell mérni. Ennek rövidítése dB(A).
 - 1.2. Mérőműszer

A vezetőre ható zajt olyan zajszintmérő műszerrel kell mérni, amely megfelel a Nemzetközi Elektrotechnikai Bizottság 179/1965 publikációjának első kiadásában leírtaknak.

Amennyiben a műszer kijelzője változó értékeket mutat, akkor a legnagyobb értékek átlagát kell leolvasni.
2. MÉRÉSI FELTÉTELEK

A méréseket az alábbi feltételek mellett végzik el:

 - 2.1. a traktornak terheletlennek kell lennie, azaz ne tartalmazza a kiegészítőket, de hűtőfolyadékkal, kenőanyagokkal, tüzelőanyaggal fel lehet tölteni, számszámokkal és vezetővel együtt. A vezető nem viselhet a szokásosnál vastagabb ruházatot, sálát, vagy fejfedőt. A traktoron nem lehetnek olyan tárgyak, amelyek akusztikus szempontból zavaró hatások lehetnek;
 - 2.2. a gumiabroncsokat a gyártó által előírt nyomásra kell felfújni, a motor, a sebességváltónak és a meghajtott tengelyeknek rendes üzemi hőmérsékletűnek kell lenniük, és a hűtőzszaluk (amennyiben van ilyen) a mérés ideje alatt teljesen nyitva állnak;
 - 2.3. a motor által, vagy attól függetlenül hajtott kiegészítő berendezéseket, pl. ablaktörlő, fűtőventilátor, TLT a mérés ideje alatt ki kell kapcsolni, ha ezek működése a zajszintet befolyásolja; a rendes üzemeltetés során működő berendezéseknek (pl. a motor hűtőventilátora) a mérés ideje alatt is működniük kell;
 - 2.4. a mérést szabad térben, háttérzaj-mentes környezetben kell elvégezni. Ez lehet pl. egy 50 m sugarú nyílt terület, amelynek középső, legalább 20 m sugarú részének vízszintesnek kell lennie. Lehet egy vízszintes útszakasz is, lehetőleg szilárd, hézagmentes burkolattal. A helyszín legyen tiszta, és lehetőleg száraz (ne legyen rajta pl. kavics, lomb, hó stb.). Lejtők, egyenetlenségek csak oly mértékben lehetnek, hogy az ezek miatt keletkező zajszint-ingadozások a mérőműszer hibahatárán belül maradjanak;
 - 2.5. a pálya felszínének olyan állapotban kell lennie, hogy a gumikerekek ne okozzanak túlságosan nagy gördülési zajt;
 - 2.6. a méréseket száraz, szélmentes időben kell végezni.

A szél és egyéb zajforrások által okozott, a vezetőre ható háttérzaj hangnyomás-szintjének legalább 10 dB(A)-val kell kisebbnek lennie a traktor által okozott zajszintnél;
 - 2.7. amennyiben a mérési eredmények rögzítéséhez egy másik járművet használnak, akkor ennek a vizsgált járműtől kellő távolságban kell haladnia úgy, hogy a két jármű zaja ne legyen egymásra hatással. A mérés alatt a vizsgált jármű nyomvonalának 20 m-es környezetében sem oldalt, sem a jármű előtt vagy mögött ne legyenek zavaró tárgyak, vagy hangvisszaverő felületek. Ez a feltétel akkor teljesül, ha az ilyen tárgyak miatt keletkező zajszint-ingadozás a műszer mérési pontosságán belül marad; ha ez a feltétel nem teljesül, akkor a zavarás ideje alatt a mérést meg kell szakítani;
 - 2.8. egy mérési sorozat minden mérését ugyanazon az útszakaszon kell elvégezni.
3. MÉRÉSI MÓDSZER
 - 3.1. A mérőmikrofont az ülés középsikájától 250 mm távolságra kell elhelyezni arra az oldalra, amelyiken a nagyobb zajszint tapasztalható.

▼B

A mikrofon membránja a menetiránnyal megegyező irányba áll, és a mikrofon közepe fölfelé 790 mm, előre 150 mm van legyen a III. mellékletben meghatározott ülés-referenciaponttól. A mikrofon erős rezgéseit meg kell akadályozni.

- 3.2. A hangnyomásszint meghatározásához a következőképpen kell eljárni:
- 3.2.1. a traktornak legalább háromszor kell elhaladnia ugyanazon az útvonalon, mindig egyenletes sebességgel; amelyek időtartama legalább 10 s;
- 3.2.2. a jármű típusának megfelelő vezetőfülkével ellátott traktorok esetében az első méréssorozat közben a vezetőfülkén lévő összes nyílás (ajtó, ablak, stb.) zárva van.
- 3.2.2.1. A második méréssorozat alatt minden olyan nyílást nyitva kell tartani, amely nyitott állapotban nem veszélyezteti a közúti forgalomban való részvételt, azonban a felhajtható szélvédő üveget lehajtott állapotban kell tartani;
- 3.2.3. a zajszintet a motor legnagyobb fordulatszámán kell leolvasni a hangszintmérő lassú üzemmódjában, azaz a névleges fordulatszám mellett a traktornak 7,25 km/órához tartozó legkedvezőbb sebességfokozatban kell haladnia.

4. ÉRTÉKELÉS

A 3.2.2. és 3.2.3. pontok szerint mért hangnyomásszintek nem haladhatják meg a 2. cikkben megállapított határértékeket.



III. MELLÉKLET

AZ ÜLÉS REFERENCIAPONTJÁNAK MEGHATÁROZÁSA

1. FOGALOMMEGHATÁROZÁS

- 1.1. Az ülés referenciapontja (S) az ülés középső hosszanti síkjában az a pont, ahol az alsó háttámla érintősíkja és a vízszintes sík metszi egymást. Ez a vízszintes sík az üléslap alsó felületét 150 mm-rel az ülés referenciapontja előtt metszi.

2. AZ ÜLÉS REFERENCIAPONTJÁNAK MEGHATÁROZÁSA

- 2.1. A referenciapont a melléklet függelékében szereplő 1. és 2. ábrák felhasználásával kapható meg, így lehetővé válik a vezető által okozott terhelés szimulálása.
- 2.2. Az ülést a függőleges beállítási tartomány középpontjába kell igazítani, a beállítás független a vízszintes beállítástól. A mikrofon elhelyezésének az I. és II. melléklet 3. pontjában leírt meghatározásához az ülésnek a vízszintes beállítási tartomány középpontjában vagy ahhoz minél közelebb kell lennie.

3. A SZERKEZET LEÍRÁSA

- 3.1. A 2.1. pontban leírt eszköz egy üléslapból és két támlalapból áll.
- 3.2. Az alsó háttámlalap az ülőcsont (A) és az ágyék (B) tájékán kapcsolódik, az összekapcsolódás (B) magassága állítható legyen (lásd a 2. ábrát).

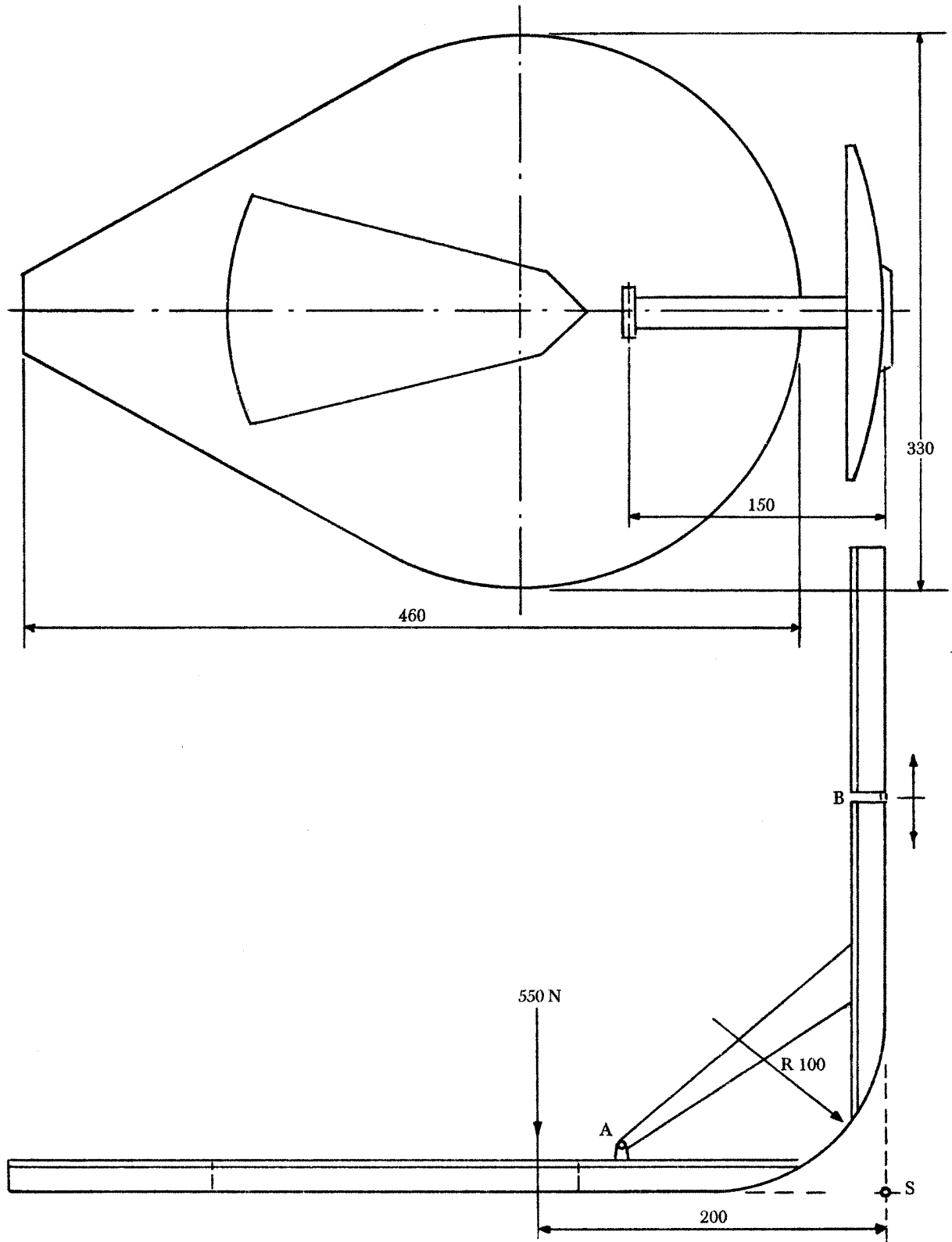
4. A SZERKEZET BEÁLLÍTÁSA

A szerkezetet az alábbiak szerint kell beállítani:

- 4.1. a szerkezetet az ülésre kell helyezni;
- 4.2. 550 N erővel kell megterhelni a (A) csukló előtt 50 mm-rel, majd a két háttámlalapot enyhén érintőlegesen a háttámlának nyomják;
- 4.3. amennyiben nem lehetséges egy határozott érintővonalat meghatározni a háttámla alsó területén, az alsó háttámlalapot függőleges helyzetben enyhén a háttámlának kell nyomni;
- 4.4. olyan üléseknél, ahol a felfüggesztést a vezető súlyától függően lehet igazítani, a felfüggesztést úgy kell beállítani, hogy az ülés a két szélső helyzettől egyenlő távolságra lévő pont legyen.

▼B

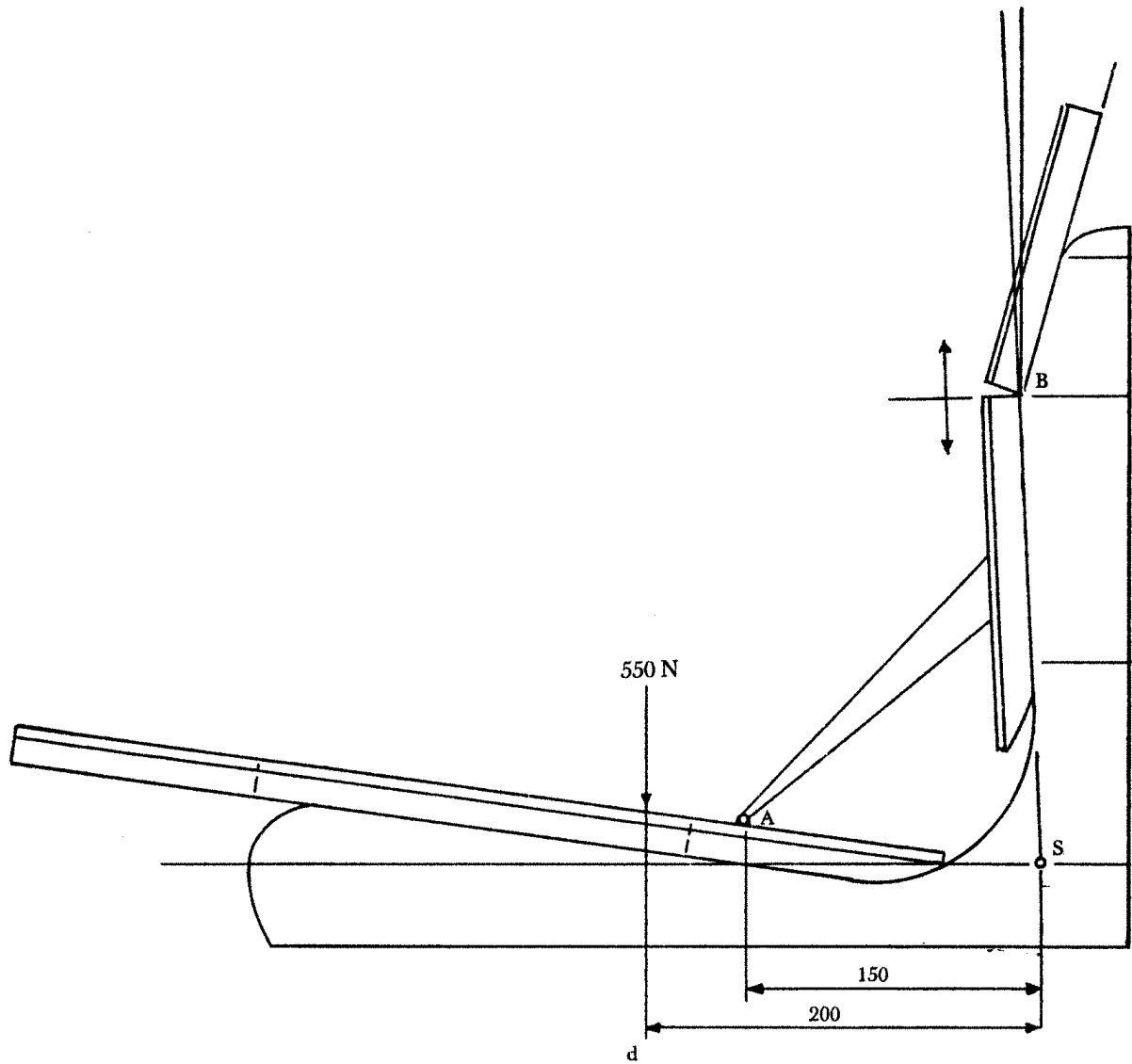
FÜGGELÉK



(a méretek mm-ben vannak megadva)

1. ábra

Az ülés referenciapontját meghatározó készülék

▼B

(a méretek mm-ben vannak megadva)

2. ábra

Az ülés referenciapontja meghatározásának módszere