

32012R0130

L 43/6

SLUŽBENI LIST EUROPSKE UNIJE

16.2.2012.

**UREDBA KOMISIJE (EU) br. 130/2012**

od 15. veljače 2012.

**o zahtjevima za homologaciju tipa motornih vozila i njihovih prikolica s obzirom na pristup vozilu i upravljivost i o provedbi Uredbe (EZ) br. 661/2009 Europskog parlamenta i Vijeća o zahtjevima za homologaciju tipa za opću sigurnost motornih vozila, njihovih prikolica i sustava, sastavnih dijelova i zasebnih tehničkih jedinica namijenjenih za takva vozila**

(Tekst značajan za EGP)

EUROPSKA KOMISIJA,

uzimajući u obzir Ugovor o funkcioniranju Europske unije,

uzimajući u obzir Uredbu (EZ) br. 661/2009 Europskog parlamenta i Vijeća od 13. srpnja 2009. o zahtjevima za homologaciju tipa za opću sigurnost motornih vozila, njihovih prikolica i sustava, sastavnih dijelova i zasebnih tehničkih jedinica namijenjenih za takva vozila <sup>(1)</sup>, a posebno njezin članak 14. stavak 1. točku (a),

budući da:

- (1) Uredba (EZ) br. 661/2009 je posebna Uredba u smislu postupka homologacije iz Direktive 2007/46/EZ Europskog parlamenta i Vijeća od 5. rujna 2007. o uspostavi okvira za homologaciju motornih vozila i njihovih prikolica te sustava, sastavnih dijelova i zasebnih tehničkih jedinica namijenjenih za takva vozila (Okvirna direktiva) <sup>(2)</sup>.
- (2) Uredba (EZ) br. 661/2009 stavlja izvan snage Direktivu Vijeća 70/387/EEZ od 27. srpnja 1970. o usklađivanju zakonodavstva država članica u odnosu na vrata motornih vozila i njihovih prikolica <sup>(3)</sup>, kao i Direktivu Vijeća 75/443/EEZ od 26. lipnja 1975. o usklađivanju zakonodavstva država članica u odnosu na vožnju unatrag i brzinomjere za motorna vozila <sup>(4)</sup>. Zahtjeve iz navedenih direktiva za pristupne stube, rukohvate i bočne stepenice kao i za opremu za vožnju unatrag treba prenijeti u ovu Uredbu i prema potrebi prilagoditi ih razvoju znanstvenog i tehničkog znanja. Neki drugi zahtjevi iz navedenih direktiva koji nisu obuhvaćeni ovom Uredbom već su obuhvaćeni obaveznom primjenom Pravilnika UNECE br. 11 <sup>(5)</sup> i Pravilnika UNECE br. 39 <sup>(6)</sup> iz Priloga IV. Uredbi (EZ) br. 661/2009.
- (3) Područje primjene ove Uredbe treba u odgovarajućoj mjeri biti u skladu s područjem primjene Direktive 70/387/EEZ i Direktive 75/443/EEZ. Uredba se stoga treba odnositi na vozila kategorija M i N.
- (4) Uredba (EZ) br. 661/2009 utvrđuje temeljne zahtjeve za homologaciju tipa motornih vozila i njihovih prikolica s

obzirom na pristup vozilu, odnosno pristupne stube, rukohvate i bočne stepenice, kao i na upravljivost, odnosno opremu za vožnju unatrag. Potrebno je utvrditi posebne postupke, ispitivanja i zahtjeve za takvu homologaciju.

- (5) Mjere predviđene ovom Uredbom u skladu su s mišljenjem Tehničkog odbora za motorna vozila,

DONIJELA JE OVU UREDBU:

Članak 1.

**Područje primjene**

Ova se Uredba primjenjuje na vozila kategorija M i N, kako je utvrđeno u Prilogu II. Direktivi 2007/46/EZ.

Članak 2.

**Definicije**

Za potrebe ove Uredbe primjenjuju se sljedeće definicije:

- (1) „tip vozila s obzirom na pristup vozilu i upravljivost” znači vozila koja se međusobno bitno ne razlikuju u odnosu na:
  - (a) značajke bočnih stepenica, pristupnih stuba i rukohvata;
  - (b) značajke opreme za vožnju unatrag;
- (2) „terensko vozilo” znači vozilo u skladu s kriterijima iz dijela A. Priloga II. Direktivi 2007/46/EZ;
- (3) „ulaz” znači najniža točka otvora vrata ili druge strukture, ovisno o tome koja je od njih dviju viša, koju osoba mora dosegnuti kako bi stupila u prostor za putnike.

Članak 3.

**EZ homologacija tipa vozila s obzirom na pristup vozilu i upravljivost**

1. Proizvođač vozila ili njegov predstavnik tijelu za homologaciju podnosi zahtjev za EZ homologaciju tipa vozila s obzirom na pristup vozilu i upravljivost.

<sup>(1)</sup> SL L 200, 31.7.2009., str. 1.

<sup>(2)</sup> SL L 263, 9.10.2007., str. 1.

<sup>(3)</sup> SL L 176, 10.8.1970., str. 5.

<sup>(4)</sup> SL L 196, 26.7.1975., str. 1.

<sup>(5)</sup> SL L 120, 13.5.2010., str. 1.

<sup>(6)</sup> SL L 120, 13.5.2010., str. 40.

2. Zahtjev se sastavlja u skladu s obrascem za opisni dokument iz dijela 1. Priloga I.

3. Ako su zadovoljeni odgovarajući uvjeti iz priloga II. i III. ovoj Uredbi, tijelo za homologaciju dodjeljuje EZ homologaciju tipa i izdaje broj homologacije u skladu sa sustavom brojčanog označivanja iz Priloga VII. Direktivi 2007/46/EZ.

Država članica ne smije isti broj dodijeliti drugom tipu vozila.

4. U smislu stavka 3. tijelo za homologaciju izdaje certifikat o EZ homologaciji tipa koji je pripremljen u skladu s obrascem iz dijela 2. Priloga I.

#### Članak 4.

#### **Valjanost i proširenje homologacije dodijeljene na temelju Direktive 70/387/EEZ i Direktive 75/443/EEZ**

Državna tijela dopuštaju prodaju i početak uporabe vozila koja su homologirana prije datuma iz članka 13. stavka 2. Uredbe (EZ) br. 661/2009 i nastavljaju dodjeljivati proširenja homologacija za ta vozila pod uvjetima iz Direktive 70/387/EEZ i Direktive 75/443/EEZ.

#### Članak 5.

#### **Stupanje na snagu**

Ova Uredba stupa na snagu dvadesetog dana od dana objave u *Službenom listu Europske unije*.

Ova je Uredba u cijelosti obvezujuća i izravno se primjenjuje u svim državama članicama.

Sastavljeno u Bruxellesu 15. veljače 2012.

Za Komisiju  
Predsjednik  
José Manuel BARROSO

## PRILOG I.

**Administrativne odredbe za homologaciju tipa vozila s obzirom na pristup vozilu i upravljivost**

## DIO 1.

**Opisni dokument**

## OBRAZAC

Opisni dokument br. ... za homologaciju tipa vozila s obzirom na pristup vozilu i upravljivost.

Sljedeći podaci, ako je to primjenljivo, moraju biti priloženi u tri primjerka te sadržavati popis dokumenata. Svi crteži moraju biti dostavljeni u prikladnom mjerilu i dovoljno detaljni na formatu A4 ili presavijeni u taj format. Ako su priložene fotografije, moraju prikazivati potrebne pojedinosti.

Ako sustavi, sastavni dijelovi ili zasebne tehničke jedinice iz ovog opisnog dokumenta imaju elektroničko upravljanje, moraju se dodati podaci o njihovoj izvedbi.

## 0. OPĆI PODACI

0.1. Marka (trgovačka oznaka proizvođača): .....

0.2. Tip: .....

0.2.1. Trgovački naziv (nazivi) (ako postoji (postoje)): .....

0.3. Identifikacijska oznaka tipa, ako je postavljena na vozilu <sup>(b)</sup>: .....

0.3.1. Mjesto te oznake: .....

0.4. Kategorija vozila <sup>(c)</sup>: .....

0.5. Naziv i adresa proizvođača: .....

0.8. Naziv (nazivi) i adresa (adrese) pogona za sklapanje: .....

0.9. Naziv i adresa predstavnika proizvođača (ako postoji): .....

## 1. OPĆE KONSTRUKCIJSKE ZNAČAJKE VOZILA

1.1. Fotografije i/ili crteži vozila predstavnika: .....

2. MASE I DIMENZIJE <sup>(f)</sup> <sup>(g)</sup>

## 2.6. Masa vozila u voznom stanju

Masa vozila s nadogradnjom i, u slučaju vučnog vozila koje nije vozilo kategorije M<sub>1</sub>, s vučnom spojnicom ako ju je ugradio proizvođač, u voznom stanju, ili masa šasije ili šasije s kabinom, bez nadogradnje i/ili vučne spojnice, ako proizvođač ne ugrađuje nadogradnju i/ili vučnu spojnicu (uključujući tekućine, alat, zamjenski kotač, ako je ugrađen, i vozača, a kod autobusa i člana posade ako vozilo ima sjedalo za posadu <sup>(h)</sup>) (najveća i najmanja za svaku inačicu): .....

4. PRIJENOS <sup>(p)</sup>

## 4.6. Prijenosni omjeri

Stupanj prijenosa za vožnju unatrag .....

## 9. NADOGRADNJA

## 9.3. Vrata za putnike, brave i šarke:

9.3.1. Raspored i broj vrata: .....

9.3.4. Detaljni podaci, uključujući dimenzije, o ulazima, stubama i nužnim rukohvatima (prema potrebi): .....

## Napomene s objašnjenjem:

- (b) Kad identifikacijska oznaka tipa sadrži znakove koji nisu bitni za opis tipa vozila, sastavnih dijelova ili zasebnih tehničkih jedinica iz ovog opisnog dokumenta, takve znakove treba u dokumentaciji prikazati simbolom „?” (npr. ABC??123??).
- (c) Kategorizacija prema definicijama iz Dijela A. Priloga II. Direktivi 2007/46/EZ.
- (f) Kad postoji izvedba s uobičajenom kabinom i izvedba s kabinom s krevetom, treba navesti dimenzije i mase za oba slučaja.
- (g) Norma ISO 612: 1978: Cestovna vozila — Dimenzije motornih vozila i vučenih vozila — nazivi i definicije.
- (h) Masa vozača i, ako je primjenljivo, člana posade procjenjuje se na 75 kg (od čega je u skladu s normom ISO 2416: 1992 68 kg masa putnika i 7 kg masa prtljage), spremnik goriva napunjen je na 90 % a drugi sustavi koji sadrže tekućine (osim onih za otpadnu vodu) na 100 % obujma koji je naveo proizvođač.
- (p) Traženi podaci moraju se navesti za svaku od predloženih varijanti.

## DIO 2.

**Certifikat o EZ homologaciji tipa**

## OBRAZAC

Format: A4 (210 × 297 mm)

## CERTIFIKAT O EZ HOMOLOGACIJI TIPa

Pečat tijela za homologaciju

Izjava o:

- |   |   |  |
|---|---|--|
| <ul style="list-style-type: none"> <li>— EZ homologaciji tipa <sup>(1)</sup>,</li> <li>— proširenju EZ homologacije tipa <sup>(1)</sup>,</li> <li>— odbijanju EZ homologacije tipa <sup>(1)</sup>,</li> <li>— povlačenju EZ homologacije tipa <sup>(1)</sup></li> </ul> | } | tipa vozila s obzirom na pristup vozilu i upravljivost |
|---|---|--|

s obzirom na Uredbu (EU) br. 130/2012, kako je zadnje izmijenjena Uredbom (EU) br. .../... <sup>(1)</sup>

Broj EZ homologacije tipa: .....

Razlog za proširenje: .....

## ODJELJAK I.

0.1. Marka (trgovačka oznaka proizvođača): .....

0.2. Tip: .....

0.2.1. Trgovački naziv (nazivi) (ako postoji (postoje)): .....

0.3. Identifikacijska oznaka tipa, ako je postavljena na vozilu <sup>(2)</sup>: .....

0.3.1. Mjesto te oznake: .....

0.4. Kategorija vozila <sup>(3)</sup>: .....

0.5. Naziv i adresa proizvođača: .....

0.8. Naziv (nazivi) i adresa (adrese) pogona za sklapanje: .....

0.9. Naziv i adresa predstavnika proizvođača (ako postoji): .....

<sup>(1)</sup> Prekrižiti nepotrebno.<sup>(2)</sup> Ako podaci za oznaku tipa sadrže znakove koji nisu bitni za opis tipa vozila, sastavnog dijela ili zasebne tehničke jedinice na koje se odnosi ovaj certifikat o homologaciji, takvi se znakovi moraju u dokumentaciji zamijeniti znakom „?” (npr. ABC??123??).<sup>(3)</sup> Kako je definirano u odjeljku A. Priloga II. Direktivi 2007/46/EZ.

## ODJELJAK II.

1. Dodatni podaci: vidjeti Dopunu.
2. Tehnička služba odgovorna za provođenje homologacijskih ispitivanja: .....
3. Datum izvješća o ispitivanju: .....
4. Broj izvješća o ispitivanju: .....
5. Napomene (ako ih ima): vidjeti Dopunu.
6. Mjesto: .....
7. Datum: .....
8. Potpis: .....

Prilozi: Opisna dokumentacija.

Izvješće o ispitivanju

\_\_\_\_\_

Dopuna

**certifikatu o EZ homologaciji tipa br. ...**

1. Dodatni podaci:
  - 1.1. Kratak opis tipa vozila s obzirom na njegovu konstrukciju, dimenzije, oblik i korištene materijale: .....
  - .....
2. Tip vozila kategorije M<sub>1</sub>/N<sub>1</sub>/N<sub>2</sub> čija najveća masa ne prelazi 7,5 tona <sup>(1)</sup> je/nije <sup>(1)</sup> opremljen bočnim stepenicama ili pristupnim stubama.
3. Terensko vozilo: da/ne <sup>(1)</sup>
4. Oprema za vožnju unatrag: mjenjač/drugo <sup>(1)</sup>
- 4.1. Kratak opis opreme za vožnju unatrag ako tom funkcijom ne upravlja mjenjač:.....
5. Napomene: .....

\_\_\_\_\_

<sup>(1)</sup> Prekrižiti nepotrebno.

## PRILOG II.

**Zahtjevi za vozila s obzirom na pristup vozilu**

1. OPĆI ZAHTJEVI
- 1.1. Konstrukcijske značajke tipa vozila moraju omogućavati potpuno siguran ulaz u prostor za putnike i izlaz iz njega, a ulazi u prostor za putnike moraju biti napravljeni tako da je njihova uporaba jednostavna i bezopasna.
2. BOČNE STEPENICE I PRISTUPNE STUBE
- 2.1. Glavčine kotača, naplaci i drugi dijelovi kotača ne smatraju se bočnim stepenicama ni pristupnim stubama u smislu ove Uredbe, osim ako bočne stepenice ili pristupne stube zbog konstrukcije ili uporabe nije moguće ugraditi drugdje na vozilu.
- 2.2. Visina ulaza određuje se ili izravno kao udaljenost od površine tla ili kao udaljenost od vodoravne ravnine koja u uzdužnom smjeru prolazi kroz središte stube neposredno ispod.

## DIO 1.

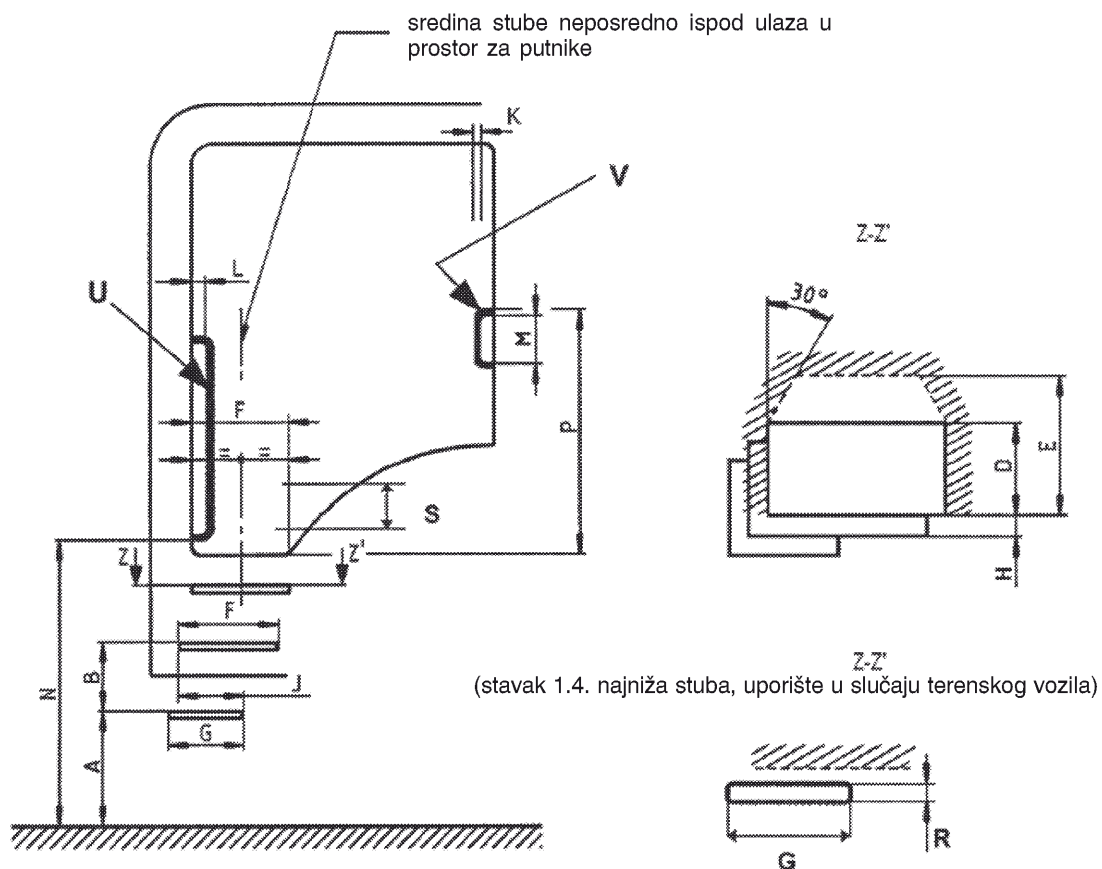
**Zahtjevi za pristup vratima prostora za putnike i izlazak kroz vrata prostora za putnike za vozila kategorije N<sub>2</sub> čija najveća masa prelazi 7,5 tona i vozila kategorije N<sub>3</sub>**

1. STUBE ZA PRISTUP PROSTORU ZA PUTNIKE (Slika 1.)
- 1.1. Udaljenost (A) od površine tla do gornje površine (gazišta) najniže stube, izmjerena na vozilu u voznom stanju na ravnoj vodoravnoj površini, ne smije biti veća od 600 mm.
  - 1.1.1. Međutim, za terenska vozila udaljenost (A) može se povećati do 700 mm.
- 1.2. Udaljenost (B) između gornjih površina (gazišta) stuba ne smije biti veća od 400 mm. Okomita udaljenost između dva uzastopna gazišta na stubama smije se razlikovati za najviše 50 mm. Posljednji zahtjev ne primjenjuje se na udaljenost između krajnje gornje stube i ulaza u prostor za putnike.
  - 1.2.1. Međutim, za terenska vozila prethodna razlika može se povećati do 100 mm.
- 1.3. Osim toga, moraju se ispuniti sljedeći minimalni geometrijski zahtjevi:
  - (a) dubina stube (D): 80 mm;
  - (b) čitava dubina stube (E) (uključujući dubinu stube): 150 mm;
  - (c) širina stube (F): 300 mm;
  - (d) širina najniže stube (G): 200 mm;
  - (e) visina stube (S): 120 mm;
  - (f) poprečni pomak između stuba (H): 0 mm;
  - (g) uzdužno prekrivanje (I) između dviju uzastopnih stuba u istom nizu ili između krajnje gornje stube i visine ulaza u kabinu: 200 mm.
- 1.3.1. Međutim, za terenska vozila vrijednost (F) može se smanjiti na 200 mm.
- 1.4. U slučaju terenskih vozila, najniža stuba može se napraviti kao uporište ako je to potrebno zbog konstrukcije ili uporabe. U tom slučaju dubina uporišta (R) mora biti najmanje 20 mm.

- 1.4.1. Uporišta okruglog presjeka nisu dopuštena.
- 1.5. Položaj krajnje gornje stube mora biti takav da ju je pri izlaženju iz prostora za putnike moguće lako naći.
- 1.6. Sve pristupne stube moraju biti napravljene tako da spriječe opasnost od klizanja. Osim toga, stube koje su za vrijeme vožnje izložene vremenskom utjecaju i prljanju moraju imati odgovarajući odvod ili površinsko otjecanje.
2. PRISTUP RUKOHVATIMA NA ULAZU U PROSTOR ZA PUTNIKE (kako je prikazano na slici 1.).
- 2.1. Za pristup prostoru za putnike mora biti postavljen jedan ili više prikladnih držača, rukohvata ili drugih odgovarajućih naprava za držanje.
- 2.1.1. Svi držači, rukohvati ili druge odgovarajuće naprave za držanje moraju biti postavljeni tako da ih je moguće lako uhvatiti i da ne ometaju pristup prostoru za putnike.
- 2.1.2. Međuprostor između držača, rukohvata ili drugih odgovarajućih naprava za držanje smije biti najviše 100 mm.
- 2.1.3. U slučaju pristupa prostoru za putnike preko više od dvije stube, držači, rukohvati ili druge odgovarajuće naprave za držanje moraju biti postavljeni tako da se osoba istodobno može držati/oslanjati s dvije ruke i jednim stopalom ili s dva stopala i jednom rukom.
- 2.1.4. Osim u slučaju stubišta, konstrukcija i položaj držača, rukohvata ili drugih odgovarajućih naprava za držanje moraju biti takvi da potiču vozače da spuštaju pogled prema prostoru za putnike.
- 2.1.5. Upravljač se može smatrati rukohvatom.
- 2.2. Visina (N) donjeg ruba najmanje jednog držača, rukohvata ili druge odgovarajuće naprave, izmjerena na vozilu u voznom stanju na ravnoj vodoravnoj površini, ne smije prelaziti 1 850 mm.
- 2.2.1. Međutim, za terenska vozila ta se udaljenost može povećati do 1 950 mm.
- 2.2.2. Ako je visina poda prostora za putnike izmjerena od tla veća od „N”, smatra se da je ta visina „N”.
- 2.2.3. Osim toga, najmanja udaljenost (P) gornjeg ruba držača ili rukohvata ili drugih odgovarajućih naprava za držanje od visine poda prostora za putnike mora biti:
- (a) za držače, rukohvate ili druge odgovarajuće naprave za držanje (U): 650 mm;
- (b) za držače, rukohvate ili druge odgovarajuće naprave za držanje (V): 550 mm.
- 2.3. Moraju se ispuniti sljedeći minimalni geometrijski zahtjevi:
- (a) dimenzija držača (K): najmanje 16 mm, najviše 38 mm;
- (b) duljina (M): najmanje 150 mm;
- (c) razmak od sastavnih dijelova vozila (L): 40 mm s otvorenim vratima.

Slika 1.

## Stube i rukohvati za pristup prostoru za putnike



## DIO 2.

**Zahtjevi za pristup vratima prostora za putnike i izlazak kroz vrata prostora za putnike za vozila kategorija osim kategorije N<sub>2</sub> čija najveća masa prelazi 7,5 tona ili vozila kategorije N<sub>3</sub>**

## 1. BOČNE STEPENICE I PRISTUPNE STUBE

1.1. Vozila kategorija M<sub>1</sub> i N<sub>1</sub> kao i kategorije N<sub>2</sub> čija najveća masa ne prelazi 7,5 tona moraju imati jednu ili više bočnih stepenica ili pristupnih stuba ako je visina ulaza u prostor za putnike veća od 600 mm iznad površine tla, mjereno na vozilu u voznom stanju na ravnoj vodoravnoj površini.

1.1.1. Međutim, za terenska vozila prethodna udaljenost može se povećati do 700 mm.

1.2. Sve bočne stepenice i pristupne stube moraju biti napravljene tako da spriječe opasnost od klizanja. Osim toga, bočne stepenice i pristupne stube koje su za vrijeme vožnje izložene vremenskom utjecaju i prljanju moraju imati odgovarajući odvod ili površinsko otjecanje.

*PRILOG III.***Zahtjevi za vozila s obzirom na upravljivost vozila**

## 1. OPĆI ZAHTJEVI

- 1.1. Sva vozila moraju biti opremljena opremom za vožnju unatrag kojom se može upravljati s vozačkog sjedala.
-