



Strasbourg, le 3.5.2022
SWD(2022) 133 final

DOCUMENT DE TRAVAIL DES SERVICES DE LA COMMISSION

Les régions ultrapériphériques en bref – atouts, problèmes et perspectives

accompagnant le document:

**COMMUNICATION DE LA COMMISSION AU PARLEMENT EUROPÉEN, AU
CONSEIL, AU COMITÉ ÉCONOMIQUE ET SOCIAL EUROPÉEN ET AU COMITÉ
DES RÉGIONS**

**Donner la priorité aux citoyens, assurer une croissance durable et inclusive, libérer le
potentiel des régions ultrapériphériques de l'Union**

{COM(2022) 198 final} - {SWD(2022) 134 final}

Table des matières

1. Carte des régions ultrapériphériques de l'Union.....	2
2. Sélection de statistiques concernant les régions ultrapériphériques, comparées aux moyennes nationales et de l'Union	3
3. Sélection de dispositions spécifiques relatives aux régions ultrapériphériques dans la législation récente de l'Union.....	5
4. Fiches d'information par région.....	8
GUADELOUPE	9
GUYANE FRANÇAISE	12
MARTINIQUE	15
MAYOTTE	19
LA RÉUNION	22
SAINT-MARTIN	25
AÇORES	27
MADÈRE	30
ÎLES CANARIES	33
5. Notes finales	36

1. Carte des régions ultrapériphériques de l'Union



2. Sélection de statistiques concernant les régions ultrapériphériques, comparées aux moyennes nationales et de l'Union

Région	Population 2020	PIB SPA par habitant, % de la moyenne de l'Union 2000	PIB SPA par habitant, % de la moyenne de l'Union 2020	Taux de croissance 2000-2019: PIB réel par habitant (en Mio EUR), moyenne annuelle	Taux de chômage masculin % de la population âgée de 15 à 64 ans 2020	Taux de chômage féminin % de la population âgée de 15 à 64 ans 2020	Taux de chômage % de la population âgée de 15 à 74 ans 2020	Taux de chômage des jeunes % de la population âgée de 15 à 24 ans 2020	NEET % de la population âgée de 15 à 24 ans 2020	Jeunes ayant quitté prématurément l'éducation et la formation % de la classe d'âge 18-24 ans 2020	Âge médian de la population totale Projections 2020 vs 2100
Guadeloupe	412 682	69	69	2,2	54,0	48,3	17,5	41,5	22,3	12,2	2020: 45,6 2100: 46,2
Guyane française	288 086	57	46	0,3	48,9	36,2	16,1	-	33,6	26,8	2020: 26,2 2100: 35,1
Martinique	359 821	67	76	1,4	57,0	56,0	12,4	38,3	18,5	-	2020: 48,6 2100: 47,1
Mayotte	278 926	18	30	3,0 (2014-2019: moyenne annuelle)	41,9	23,9	27,8	55,4	-	-	2020: 17,9 2100: 28,0
La Réunion	856 858	64	68	1,7	51,2	45,4	17,4	42,3	24,7	16,4	2020: 37,1 2100: 44,3
Saint-Martin	32 489	-	-	-	-	-	-	-	-	-	-
<i>France</i>	67,3 millions	118	104	0,8	68,4	62,1	8,1	20,2	11,4	8,0	2020: 42,0 2100: 47,5
Açores	242 796	68	67	1,3	70,7	60,7	6,1	-	17,2	27,0	2020: 40,2 2100: 52,3
Madère	254 254	76	69	0,9	68,1	62,2	8,1	-	-	-	2020: 43,2 2100: 52,8
<i>Portugal</i>	10,3 millions	85	76	0,8	71,6	66,6	6,9	22,6	9,1	8,9	2020: 45,5 2100: 49,5
Îles Canaries	2 236 992	95	62	-0,2	56,9	49,3	22,6	51,6	19,7	18,2	2020 (Grande Canarie): 44,0 2100 (Grande Canarie): 54,4
<i>Espagne</i>	47,3 millions	98	84	0,9	66,1	55,7	15,5	38,3	13,9	16,0	2020: 44,3 2100: 50,2
EU-27	447,3 millions	100	100	1,2	72,8	62,4	7,1	16,8	11,1	9,9	2020: 43,9 2100: 48,8

NEET: jeunes ne travaillant pas, ne suivant pas d'études ou de formation

Source: EUROSTAT, INSEE/IEDOM, SREA Azores, DREM Madeira, ISTAC Canarias, calculs de la DG REGIO (pour l'indicateur: taux de croissance 2000-2019 - PIB réel par habitant)

Région	Zone économique exclusive (maritime) en km ²	Taux de fécondité 2019	Taux de mortalité infantile Décès pour 1 000 naissances vivantes 2019	Nombre de médecins pour cent mille habitants 2019	Ressources humaines en sciences et technologies % de la population active 2020	% de ménages disposant d'un accès à large bande à l'internet 2021	Exportations ¹ en Mio EUR	Importations ² en Mio EUR	% de femmes dans les assemblées nationales et régionales ³ 2020	% de participation des RUP au programme Erasmus ⁴ (100 % des RUP) 2020
Guadeloupe	95 978	2,30	7,7	277,9	27,0	75	68,1	741,6	53,7	2,9
Guyane française	130 000	3,73	9,7	219,2	31,1	79	29,4	410,7	45,1	1,4
Martinique	47,64	2,00	6,7	305,9	32,2	86	67,6	641,6	49	8,3
Mayotte	63 078	4,60	8,5	81,0	17,8	-	1,3	203,6	50	0,4
La Réunion	311 426	2,39	7,3	337,6	27,2	87	73,4	1 478,5	48,9	14,3
Saint-Martin	1 066	-	-	-	-	-	-	-	-	-
<i>France</i>	11 691 000 (plus grande au monde)	1,86	3,8	336,4	36,8	88	641 891	688 412	38	-
Açores	938 000	1,24	2,3	354,5	23,0	88	27,5	25,7	31,6	6,6
Madère	442 248	1,16	2,6	442,3	25,3	87	268,3	250,2	29,8	7,2
<i>Portugal</i>	1 700 000	1,43	2,8	532,2	31,0	84	74 096,9	78 323,2	40	-
Îles Canaries	356 000	0,94	2,7	394,5	20,5	97	217,9	1 206,8	44,3	58,9
<i>Espagne</i>	1 039 233	1,23	2,6	440,4	26,3	96	343 551	327 023	41,9	-
EU-27	-	1,53	3,4	391	34,0	88	6 248 664,2	5 742 247,2	32,3	-

¹ Y compris exportations intracommunautaires et extracommunautaires. N'inclut pas les «exportations» vers l'État membre de la RUP. Données datant de juin 2021: îles Canaries. **Données trimestrielles**, premier trimestre 2021: La Réunion, Mayotte, Guadeloupe, Martinique, Guyane française et Açores. **Données annuelles**, 2020 (p): France, Portugal et Espagne. Madère.

² Y compris exportations intracommunautaires et extracommunautaires. N'inclut pas les «importations» vers l'État membre de la RUP. Données datant de juin 2021: îles Canaries. **Données trimestrielles**, premier trimestre 2021: La Réunion, Mayotte, Guadeloupe, Martinique, Guyane française, Açores. **Données annuelles**, 2020 (p): France, Portugal et Espagne. Madère.

³ Institut européen pour l'égalité entre les hommes et les femmes (EIGE),

⁴ Rapport annuel 2020 sur Erasmus+

3. Sélection de dispositions spécifiques relatives aux régions ultrapériphériques dans la législation récente de l'Union

LÉGISLATION DE L'UNION (*)	DISPOSITIONS
<p>Règlement portant dispositions communes (RPDC)</p>	<p>Taux de cofinancement de 85 % pour toutes les régions ultrapériphériques, indépendamment de leur PIB.</p> <p>Dotation supplémentaire spécifique accrue de 1,514 milliard d'EUR:</p> <ul style="list-style-type: none"> - 1,142 milliard d'EUR pour le FEDER et 372 millions d'EUR pour le FSE+ (prix courants) <p>Rétroactivité: les investissements relevant de l'enveloppe du Feampa destinée aux compensations et le financement supplémentaire au titre du FEDER/FSE+ peuvent être financés après achèvement.</p> <p>Dotation plus élevée pour l'assistance technique.</p>
<p>Fonds européen de développement régional (FEDER)</p>	<p>Dotation supplémentaire exemptée des exigences en matière de concentration thématique.</p> <p>Possibilité d'investissements au titre du FEDER pour: la construction de nouveaux aéroports et de leurs infrastructures; l'élimination des déchets en décharges; l'augmentation des capacités de traitement des déchets résiduels dans des cas justifiés; des investissements productifs dans les entreprises, quelle que soit leur taille.</p> <p>Concernant les exigences en matière de concentration thématique, les régions ultrapériphériques sont considérées comme des régions moins développées, indépendamment de leur PIB.</p>
<p>Interreg (coopération territoriale européenne, CTE)</p>	<p>Volet spécifique de 280 millions d'EUR pour la coopération des régions ultrapériphériques avec d'autres régions, pays et territoires de leur voisinage.</p> <p>Taux de cofinancement de 85 % pour les projets de coopération des régions ultrapériphériques.</p>
<p>Soutien à la reprise en faveur de la cohésion et des territoires d'Europe (REACT-UE)</p>	<p>Dotation supplémentaire spécifique de 146,4 millions d'EUR (en prix constants de 2018), en plus d'une part des enveloppes nationales respectives:</p> <ul style="list-style-type: none"> - 65,9 millions d'EUR pour les régions ultrapériphériques françaises; - 65,6 millions d'EUR pour les îles Canaries; - 14,9 millions d'EUR pour les régions ultrapériphériques portugaises.
<p>Fonds pour une transition juste (FTJ)</p>	<p>Invite les États membres à tenir compte des spécificités de leurs régions ultrapériphériques dans les plans du FTJ et, lorsqu'ils les intègrent dans leurs plans, à leur allouer une dotation spécifique.</p>
<p>Fonds social européen plus (FSE+)</p>	<p>Une nouvelle dotation supplémentaire spécifique de 372 millions d'EUR (prix courants) est affectée aux objectifs généraux du FSE+ et exemptée de l'obligation d'allouer un pourcentage spécifique aux domaines thématiques.</p> <p>En général, 12,5 % des fonds du FSE+ sont consacrés à l'emploi ainsi qu'à l'enseignement et à la formation professionnels des jeunes dans les régions ultrapériphériques dont le taux de jeunes ne travaillant pas, ne suivant pas d'études ou de formation est supérieur à la moyenne de l'Union (toutes les RUP).</p>

<p>Fonds européen pour les affaires maritimes, la pêche et l'aquaculture (Feampa)</p>	<p>Budget spécifique de 315 millions d'EUR (prix courants, identique à celui de la période 2014-20) pour la compensation des surcoûts et les investissements structurels:</p> <ul style="list-style-type: none"> - 131 millions d'EUR pour les régions ultrapériphériques françaises; - 102 millions d'EUR pour les régions ultrapériphériques portugaises; - 82 millions d'EUR pour les îles Canaries. <p>Les régions ultrapériphériques peuvent allouer jusqu'à 60 % du budget aux mesures de compensation, jusqu'à 70 % si cela est justifié.</p> <p>Les mesures de compensation sont financées à 100 % par l'Union.</p> <p>La Commission rend compte de la mise en œuvre des mesures relatives aux régions ultrapériphériques.</p>
<p>Programme d'options spécifiques à l'éloignement et l'insularité – (POSEI)</p>	<p>POSEI: 653 millions d'EUR (en prix courants) par an en 2021-27 (comme en 2014-2020) pour l'approvisionnement en produits agricoles essentiels et le soutien à la production agricole locale:</p> <ul style="list-style-type: none"> - 278,4 millions d'EUR pour les régions ultrapériphériques françaises; - 106,2 millions d'EUR pour les régions ultrapériphériques portugaises; - 268,4 millions d'EUR pour les îles Canaries.
<p>Fonds européen agricole pour le développement rural (Feader)</p>	<p>Taux de cofinancement de 85 % pour les régions ultrapériphériques moins développées et de 80 % pour les autres régions ultrapériphériques.</p> <p>Taux de cofinancement sectoriels plus élevés.</p> <p>Exemptions de diverses obligations.</p> <p>Les États membres doivent évaluer la situation des régions ultrapériphériques lorsqu'ils élaborent leurs plans stratégiques relevant de la PAC.</p>
<p>Instrument financier pour l'environnement – Programme pour l'environnement et l'action pour le climat (LIFE)</p>	<p>Accorder une attention particulière aux projets des zones géographiques présentant des besoins ou des vulnérabilités spécifiques: problèmes environnementaux spécifiques; contraintes naturelles; zones transfrontalières; zones de grande valeur naturelle ou régions ultrapériphériques.</p> <p>Soutenir les petits projets de protection de la biodiversité et des écosystèmes des régions ultrapériphériques.</p>
<p>Mécanisme pour l'interconnexion en Europe (MIE)</p>	<p>Dispositions spécifiques visant à soutenir les projets dans les domaines des transports, de l'énergie et du numérique dans les régions ultrapériphériques, avec un taux de cofinancement de 70 %.</p> <p>Les critères d'attribution doivent tenir compte de la dimension transfrontalière, de l'intégration des réseaux et de l'accessibilité territoriale, y compris pour les régions ultrapériphériques et les îles.</p> <p>Les liaisons avec les aéroports, les ports et les nœuds urbains sont éligibles au financement.</p>
<p>Programme pour une Europe numérique (DEP)</p>	<p>Contribution à l'accroissement de la connectivité et des compétences numériques dans les régions ultrapériphériques.</p> <p>Prise en considération dans les critères d'attribution de la répartition géographique équilibrée, notamment en réduisant la fracture numérique, y compris en ce qui concerne les régions ultrapériphériques.</p> <p>Création au niveau local d'entités spécifiques afin de satisfaire les besoins des</p>

	régions ultrapériphériques.
Erasmus+ et corps européen de solidarité	Prise en considération des spécificités des régions ultrapériphériques et renforcement de leur participation. Aide financière accrue pour les participants originaires des régions ultrapériphériques.
Horizon Europe	Ouvre le programme «Propager l'excellence et élargir la participation» à toutes les régions ultrapériphériques pour leur permettre de partager leur expertise et de tirer profit de leurs atouts. Couvre des thèmes importants pour les régions ultrapériphériques: maladies tropicales; biodiversité; économie bleue; énergies renouvelables; lutte contre le changement climatique.
Fonds «Asile, migration et intégration» (FAMI) Fonds pour la gestion intégrée des frontières (FGIF) Fonds pour la sécurité intérieure (FSI)	Encourage les États membres à s'assurer que leurs programmes nationaux répondent aux problèmes spécifiques auxquels les régions ultrapériphériques sont confrontées, notamment à la pression migratoire.
Instrument de voisinage, de coopération au développement et de coopération internationale (IVDCI - L'Europe dans le monde)	Encourage la coopération entre les régions ultrapériphériques et les pays et territoires d'outre-mer; autorise une programmation conjointe L'Europe dans le monde/Interreg.
Europe créative	Les spécificités des régions ultrapériphériques doivent être prises en considération et leur contribution à la diversité culturelle doit être valorisée.
InvestEU	Encourage les États membres à utiliser une partie du compartiment national pour remédier aux défaillances du marché, par exemple dans les régions ultrapériphériques.
Décision relative aux pays et territoires d'outre-mer (PTOM)	Encourage la coopération entre les pays et territoires d'outre-mer, les pays et États ou territoires voisins d'Afrique, des Caraïbes et du Pacifique (ACP) et/ou non ACP et les régions ultrapériphériques, ainsi qu'avec les organismes régionaux.
Programme spatial de l'Union	Les Açores, Madère et les îles Canaries doivent rejoindre le système européen de navigation par recouvrement géostationnaire. Possibilité de soutenir des adaptations de l'infrastructure spatiale au sol.
Programme «Citoyens, égalité, droits et valeurs»	Vise à renforcer le sentiment d'appartenance à l'Union dans les régions ultrapériphériques et aux valeurs de l'Union.
Programme pour le marché unique	Réponse aux besoins spécifiques des régions ultrapériphériques. Possibilité de financer des programmes phytosanitaires de lutte contre les organismes nuisibles dans les régions ultrapériphériques.
Octroi de mer dans les régions ultrapériphériques françaises	Taxation réduite de certains produits et de certaines catégories de produits fabriqués localement; taux d'imposition plus élevé pour les produits «importés» de l'extérieur de la région, y compris de France métropolitaine; la différence de taxation entre les produits locaux et les produits similaires «importés» pouvant atteindre 20 % ou 30 % en Guadeloupe, en Guyane française, en Martinique, à

	<p>Mayotte et à La Réunion.</p> <p>Pas d'octrois de mer pour les opérateurs économiques locaux dont le chiffre d'affaires annuel est inférieur à 550 000 EUR.</p>
<p>Impôt sur les importations et livraisons de biens aux îles Canaries (AIEM)</p>	<p>Taxation réduite de certains produits et de certaines catégories de produits fabriqués localement; et taxation plus élevée des produits «importés» avec une différence de taxation pouvant atteindre 15 %.</p> <p>L'avantage fiscal total résultant de l'AIEM est plafonné à 150 millions d'EUR par an, avec des exonérations possibles dans des cas justifiés.</p>
<p>Droits d'accises réduits sur certains produits alcooliques dans les régions ultrapériphériques portugaises</p>	<p>Certains produits alcooliques locaux bénéficient d'une réduction des droits d'accises de 75 % s'ils sont achetés localement et de 50 % s'ils sont achetés au Portugal métropolitain.</p>
<p>Taux réduit de taxes indirectes sur le rhum traditionnel dans certaines régions ultrapériphériques françaises</p>	<p>Le rhum traditionnel de Guadeloupe, de Guyane française, de Martinique et de La Réunion bénéficie d'une taxation réduite de 50 % maximum (droits d'accises et contribution fiscale sur les boissons alcooliques) s'il est acheté en France métropolitaine.</p> <p>L'avantage fiscal total est plafonné à un quota annuel de 153 000 hectolitres d'alcool pur.</p>
<p>Suspension des droits autonomes du tarif douanier commun aux îles Canaries</p>	<p>Les droits du tarif douanier commun applicables à certains biens d'équipement à usage commercial ou industriel et à des quantités limitées de certains produits de la pêche ne s'appliquent pas aux îles Canaries.</p>

(*) *Liste non exhaustive*

4. Fiches d'information par région

- a. Guadeloupe
- b. Guyane française
- c. Martinique
- d. Mayotte
- e. La Réunion
- f. Saint-Martin
- g. Açores
- h. Madère
- i. Îles Canaries

GUADELOUPE

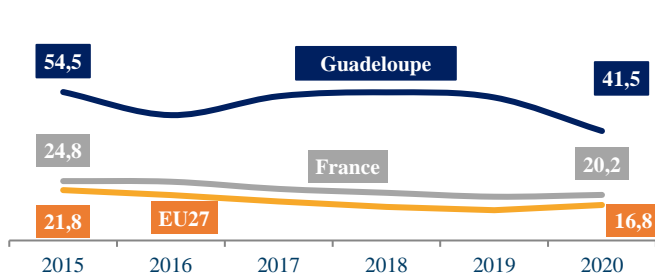


En bref

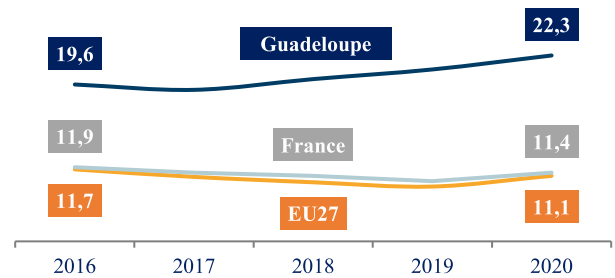
- Le produit intérieur brut par habitant (SPA) représente 69 % de la moyenne de l'Union*
- Le taux de chômage, y compris celui des jeunes, est plus de deux fois supérieur aux moyennes de la France et de l'Union**
- Le taux de jeunes ne travaillant pas et ne suivant pas d'études ou de formation (NEET) est deux fois plus élevé que les moyennes de la France et de l'Union**
- Le pourcentage de ménages disposant d'un accès à large bande à l'internet est inférieur à celui de la France**

412 682 6 750 km² 1 685 km²

* Source: standard de pouvoir d'achat (SPA, % de l'EU-27), Eurostat 2020
**Source: Eurostat 2020



Taux de chômage des jeunes (%) (2015-2020) [Source: Eurostat]



Jeunes ne travaillant pas, ne suivant pas d'études ou de formation (NEET, %) (2016-2020) [Source: Eurostat]

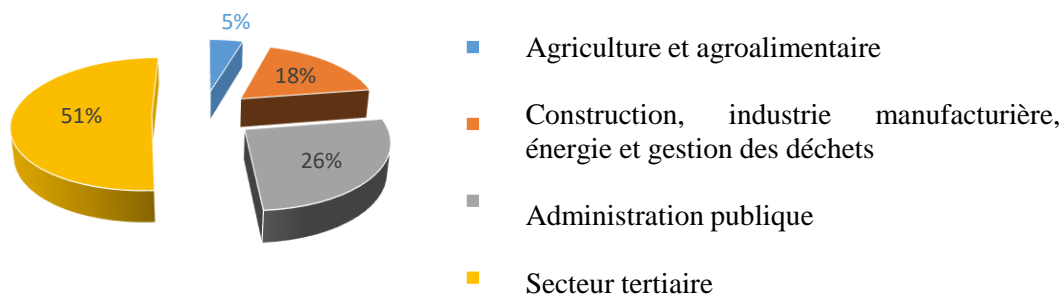
INDICATEURS

	Guadeloupe	France	UE
PIB	2020	2020	2020
Produit intérieur brut/habitant (standard de pouvoir d'achat - % de l'EU-27)	69	104	100
PIB/habitant en prix courants du marché (EUR)	22 600	34 000	29 900
Population	2020	2020	2020
Âge médian en 2020	45,6	42,0	43,9
Projections de l'âge médian en 2100	46,2 (+0,6 an)	47,5 (+5,5 ans)	48,8 (+4,9 ans)
Population totale en 2020	412 682	67,3 millions	447,3 millions
Projections de la population totale en 2100	277 231	69,6 millions	416 millions
Projections de la population totale en 2100 en % de la population totale de 2020	67 %	103 %	93 %
Chômage	2020	2020	2020
Taux de chômage des 15-74 ans (%)	17,5	8,1	7,1
Taux d'emploi des 15-64 ans (%)	50,9	65,2	67,6
Taux de chômage des jeunes de 15 à 24 ans (%)	41,5	20,2	16,8
Recherche	2020	2020	2020
RH en sciences et technologies (% de la population active)	27,0	36,8	34,0

INDICATEURS DE QUALITÉ DE VIE

	2020	2020	2020
Accès à l'éducation	2020	2020	2020
Jeunes ayant quitté prématurément l'éducation et la formation, 18-24 ans (%)	12,2	8,0	9,9
Jeunes ne travaillant pas, ne suivant pas d'études ou de formation, 15-24 ans, NEET (%)	22,3	11,4	11,1
Diplômés de l'enseignement supérieur, 25-64 ans (%)	23,3	39,7	32,8
Niveau d'instruction inférieur à l'enseignement primaire/au premier cycle de l'enseignement secondaire, 25-64 ans (%)	39,1	18,5	21,0
Accès aux TIC	2021	2021	2021
Particuliers utilisant l'internet au moins une fois par semaine (%)	80	89	-
Ménages disposant d'un accès à large bande à l'internet (%)	75	88	90
Accès aux soins de santé	2019	2019	2019
Nombre de médecins pour 100 000 habitants	278	336	391
Nombre de lits d'hôpital pour 100 000 habitants	563	584	532

Structure économique de la Guadeloupe, en % du PIB, 2020



Source: CEROM (France)

Atouts

- **Situation géographique stratégique:** proximité des États-Unis, de l'Amérique du Sud et des pays et territoires des Caraïbes
- **Santé:** construction d'un nouvel hôpital universitaire en 2023, afin d'attirer du personnel médical
- **Environnement et biodiversité:** potentiel géothermique; biodiversité exceptionnelle; et grandes forêts recouvrant près de la moitié du territoire
- **Agriculture:** importantes productions de bananes, de sucre et de rhum
- **Transports:** plus grand aéroport des régions ultrapériphériques françaises, bien relié à l'Europe et aux Amériques; et port et pôle maritime majeur du bassin des Caraïbes

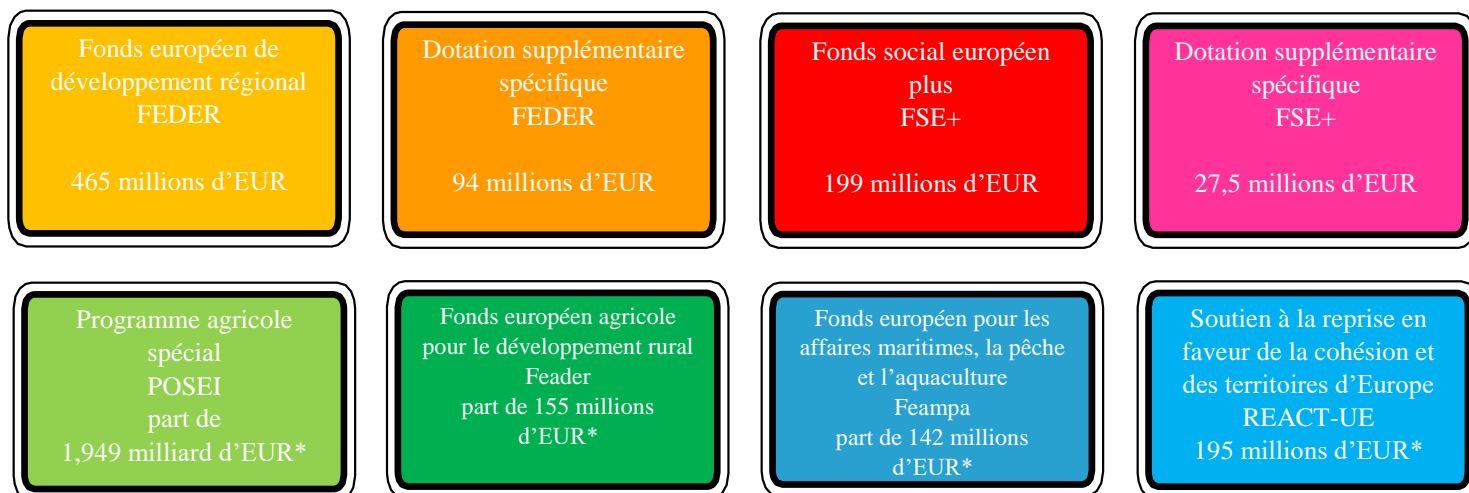
Problèmes

- **Démographie:** forte émigration des jeunes; décroissance et vieillissement démographiques (devrait devenir d'ici 20 ans l'une des régions françaises présentant la plus grande proportion de personnes âgées)
- **Pauvreté et exclusion sociale:** taux de pauvreté élevé (un tiers de la population vit sous le seuil de pauvreté)
- **Personnes vulnérables:** taux élevé de jeunes ne travaillant pas, ne suivant pas d'études ou de formation (NEET) (près du double de la moyenne nationale)
- **Enseignement:** taux élevé d'analphabétisme et de décrochage scolaire (double de la moyenne nationale)
- **Emploi:** taux de chômage élevé (double de la moyenne nationale); seule la moitié de la population est active
- **Santé:** capacité sanitaire limitée et pollution au chlordécone
- **Agriculture:** dépendance vis-à-vis d'un petit nombre d'exportations (banane, sucre, par exemple) et des importations de denrées alimentaires
- **Numérique:** taux de connexion à l'internet inférieur à la moyenne nationale française

Domaines prioritaires

- **Besoins essentiels:** satisfaire les besoins en éducation, soins de santé, transports, télécommunications, gestion de l'eau et des déchets (par exemple, en améliorant les infrastructures, le cas échéant); et construire des infrastructures résistantes aux catastrophes naturelles
- **Personnes vulnérables:** assurer une prise en charge adéquate de la population vieillissante
- **Enseignement:** tester des modèles éducatifs pour améliorer les résultats (méthodes d'enseignement axées sur le numérique, par exemple), améliorer l'accès aux outils numériques et créer des perspectives pour les jeunes, par exemple soutenir le développement des compétences des jeunes entrepreneurs
- **Emploi:** tester des initiatives d'inclusion (régimes de prestations sociales, par exemple) et des méthodes d'activation du marché du travail
- **Environnement et biodiversité:** protéger la biodiversité; développer une sylviculture durable et atténuer l'exposition aux effets du changement climatique; étudier le potentiel géothermique
- **Économie:** diversifier davantage l'économie
- **Tourisme:** développer le tourisme durable, y compris le tourisme bleu
- **Agriculture:** diversifier le secteur agricole, exploiter les ressources locales et moderniser la production alimentaire afin de réduire l'empreinte environnementale et d'améliorer l'autonomie alimentaire
- **Énergie:** développer l'utilisation des énergies renouvelables, encourager le prosumérisme énergétique (production et consommation locales à partir de sources renouvelables)
- **Transports:** étudier le potentiel des aéroports et des ports en tant que pôles régionaux et moderniser leurs infrastructures
- **Coopération régionale:** coopérer davantage avec les pays et territoires voisins

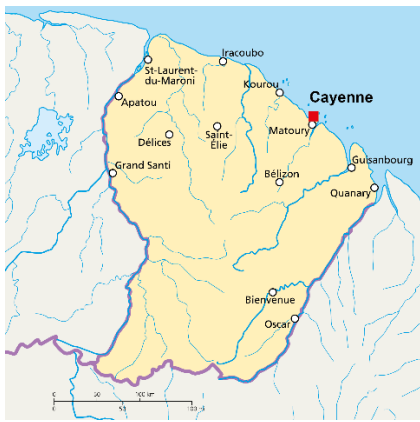
Financement de l'UE pour la période 2021-2027⁵



⁵

*Le montant relevant du POSEI/du Feampa est réparti entre les régions ultrapériphériques françaises. Le montant au titre du FEDER est extrapolé sur la base des montants du FEDER déduits pour 2021-2022 et partagé avec Saint-Martin. La tranche REACT-UE pour 2022 est extrapolée sur la base de la tranche REACT-UE pour 2021.

GUYANE FRANÇAISE



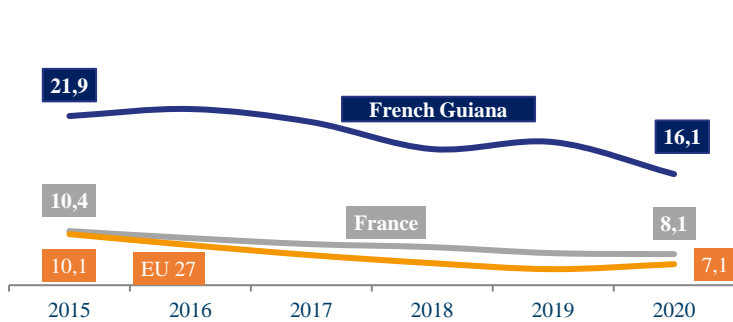
288 086 7 000 km 83 751 km²

En bref

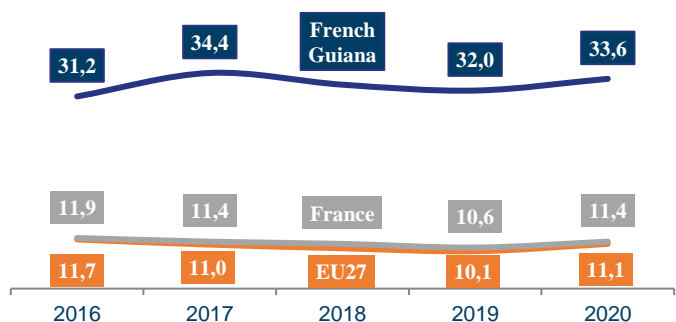
- Plus grande région ultrapériphérique en matière de superficie
- Le produit intérieur brut par habitant (SPA) représente 46 % de la moyenne de l'Union*
- Le taux de chômage est deux fois plus élevé que les moyennes de la France et de l'Union**
- Le taux de jeunes ne travaillant pas, ne suivant pas d'études ou de formation (NEET) est trois fois plus élevé que les moyennes de la France et de l'Union**
- Les ressources humaines en sciences, en pourcentage de la population active, sont supérieures à 30 % et presque aussi élevées que la moyenne de l'Union**
- Le taux de fécondité est l'un des plus importants de l'Union (3,73)**

*Source: standard de pouvoir d'achat (SPA, % de l'EU-27), Eurostat 2020

**Source: Eurostat 2020



Taux de chômage (%) (2015-2020) [Source: Eurostat]



Jeunes ne travaillant pas, ne suivant pas d'études ou de formation (NEET, %) (2016-2020)

[Source: Eurostat]

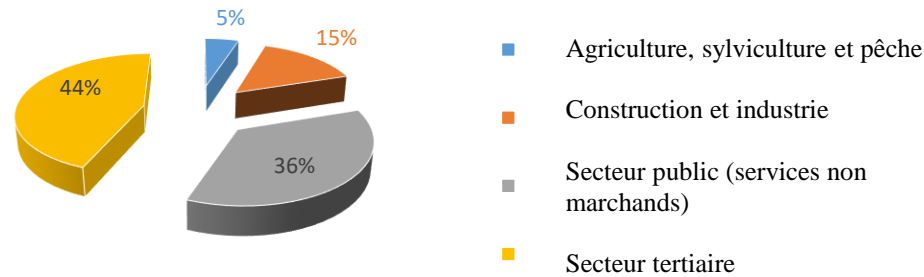
INDICATEURS

	Guyane française	France	UE
PIB	2020	2020	2020
Produit intérieur brut/habitant (standard de pouvoir d'achat - % de l'EU-27)	46	104	100
PIB/habitant en prix courants du marché (EUR)	15 000	34 000	29 900
Population	2020	2020	2020
Âge médian en 2020	26,2	42,0	43,9
Projections de l'âge médian en 2100	35,1 (+8,9 ans)	47,5 (+5,5 ans)	48,8 (+4,9 ans)
Population totale en 2020	288 086	67,3 millions	447,3 millions
Projections de la population totale en 2100	591 746	69,6 millions	416 millions
Projections de la population totale en 2100 en % de la population totale de 2020	205 %	103 %	93 %
Chômage	2020	2020	2020
Taux de chômage des 15-74 ans (%)	16,1	8,1	7,1
Taux d'emploi des 15-64 ans (%)	42,0	65,2	67,6
Taux de chômage des jeunes de 15 à 24 ans (%)	-	20,2	16,8
Recherche	2020	2020	2020
RH en sciences et technologies (% de la population active)	31,1	36,8	34,0

INDICATEURS DE QUALITÉ DE VIE

	2020	2020	2020
Accès à l'éducation	2020	2020	2020
Jeunes ayant quitté prématurément l'éducation et la formation, 18-24 ans (%)	26,8	8,0	9,9
Jeunes ne travaillant pas, ne suivant pas d'études ou de formation, 15-24 ans, NEET (%)	33,6	11,4	11,1
Diplômés de l'enseignement supérieur, 25-64 ans (%)	18,7	39,7	32,8
Niveau d'instruction inférieur à l'enseignement primaire/au premier cycle de l'enseignement secondaire, 25-64 ans (%)	51,5	18,5	21,0
Accès aux TIC	2021	2021	2021
Particuliers utilisant l'internet au moins une fois par semaine (%)	89	89	-
Ménages disposant d'un accès à large bande à l'internet (%)	79	88	90
Accès aux soins de santé	2019	2019	2019
Nombre de médecins pour 100 000 habitants	219	336	391

Structure économique de la Guyane française, en % du PIB, 2018



Source: INSEE (France)

Atouts

- **Situation géographique stratégique:** la Guyane française est, de loin, la plus grande région ultrapériphérique, avec une superficie comparable à celle du Portugal; c'est le plus grand département français; situé en Amérique du Sud; et voisin du Suriname et du Brésil
- **Démographie:** population jeune; grande variété linguistique et culturelle; et cultures indigènes riches
- **Environnement et biodiversité:** 95 % de forêts (y compris de bois précieux); biodiversité très riche; et importantes ressources en eau et mines d'or
- **Tourisme:** potentiel important pour le tourisme vert durable
- **Énergie:** 70 % de l'électricité produite provient d'énergies renouvelables
- **Espace:** infrastructures spatiales stratégiques (seule base de lancement de satellites de l'Union), important potentiel de développement en astrophysique
- **Recherche et innovation:** les ressources humaines en sciences représentent plus de 30 % de la population active

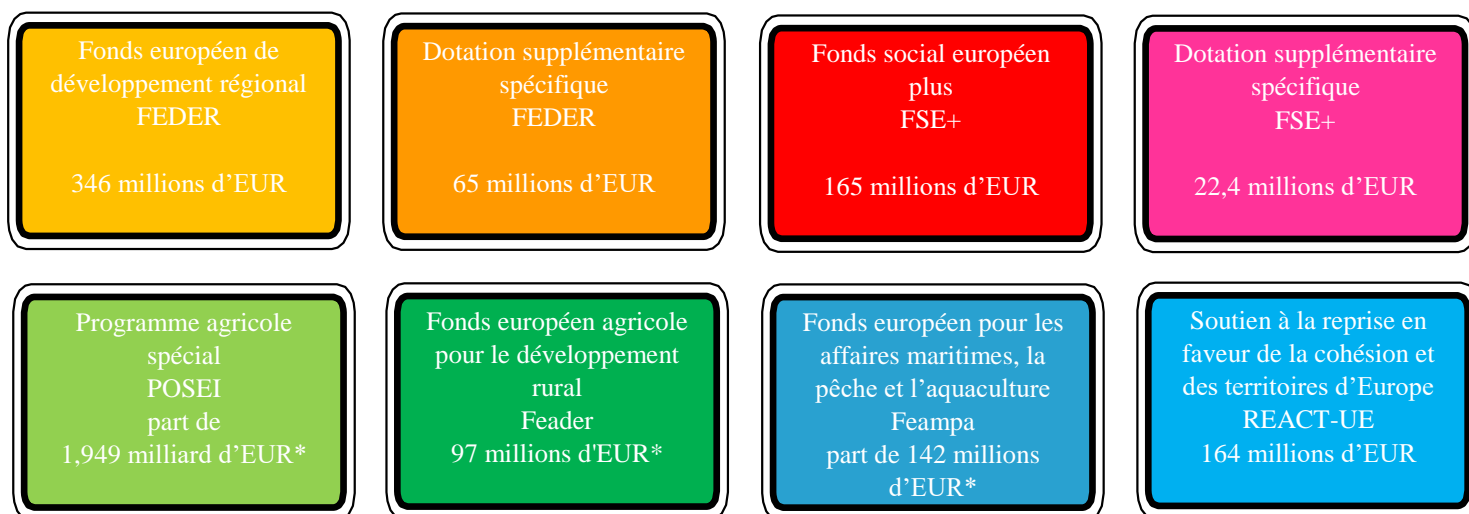
Problèmes

- **Géographie:** vaste territoire à forte densité de population dans la zone côtière et petites communautés isolées et dispersées sur l'ensemble du territoire; manque d'accessibilité lié à l'insuffisance des infrastructures de transport
- **Démographie:** taux très élevé de jeunes ne travaillant pas, ne suivant pas d'études ou de formation (trois fois la moyenne nationale française, taux le plus élevé des régions ultrapériphériques françaises)
- **Pauvreté et exclusion sociale:** taux élevé de pauvreté, y compris infantile, aggravé par la migration clandestine en provenance des pays voisins
- **Enseignement:** difficulté d'accès aux services éducatifs; part élevée de la population ayant un faible niveau d'instruction (le taux de personnes n'ayant pas atteint le premier cycle de l'enseignement secondaire est presque trois fois supérieur à la moyenne nationale); et risque élevé d'analphabétisme
- **Emploi:** faible taux d'emploi, notamment chez les jeunes
- **Santé:** manque d'accès aux services de santé pour une grande partie de la population
- **Économie:** pas de convergence des standards de pouvoir d'achat par habitant au cours des dernières années (49 % de la moyenne de l'Union en 2015, contre 46 % de la moyenne de l'Union en 2020)
- **Numérique:** taux de connexion à l'internet inférieur à la moyenne nationale française
- **Migration:** difficulté à déterminer le nombre exact d'habitants en raison de la migration clandestine

Domaines prioritaires

- **Besoins essentiels:** satisfaire les besoins en éducation, soins de santé, transports, télécommunications, gestion de l'eau et des déchets, en particulier dans les zones isolées (par exemple, en améliorant les infrastructures, le cas échéant), y compris le besoin de réseau de transport routier pour relier les zones isolées
- **Pauvreté et exclusion sociale:** favoriser l'accès à l'éducation et aux soins de santé, et les mesures visant à réduire la pauvreté et l'exclusion sociale des populations isolées
- **Enseignement:** renforcer les mesures destinées à réduire le décrochage scolaire; accroître la mobilité des étudiants et des enseignants
- **Emploi:** développer l'enseignement et la formation professionnels, notamment en favorisant les possibilités de perfectionnement et de reconversion afin d'améliorer l'employabilité
- **Environnement et biodiversité:** mettre au point des produits à base de bioressources pour la pharmacologie et les cosmétiques
- **Économie:** diversifier et formaliser davantage l'économie
- **Agriculture:** moderniser les exploitations agricoles et forestières; accroître la production alimentaire; et développer davantage la chaîne de valeur du bois durable
- **Numérique:** investir dans la numérisation du secteur privé (par exemple, en aidant les petites entreprises à investir dans des infrastructures numériques et dans le développement des compétences numériques)
- **Recherche et innovation:** développer les atouts (par exemple, dans le domaine de l'économie bleue, de l'espace et des énergies renouvelables)
- **Coopération régionale:** renforcer la coopération avec les pays et territoires voisins, servir de point d'entrée aux produits sud-américains dans l'Union
- **Migration:** accroître les capacités de gestion de la migration clandestine

Financement de l'UE pour la période 2021-2027⁶



⁶

*Le montant relevant du POSEI/du Feampa est réparti entre les régions ultrapériphériques françaises. Le montant au titre du FEDER est extrapolé sur la base des montants du FEDER déduits pour 2021-2022.

MARTINIQUE



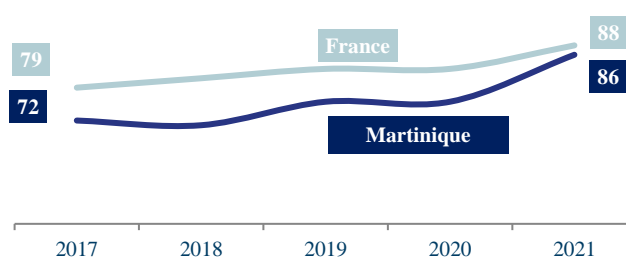
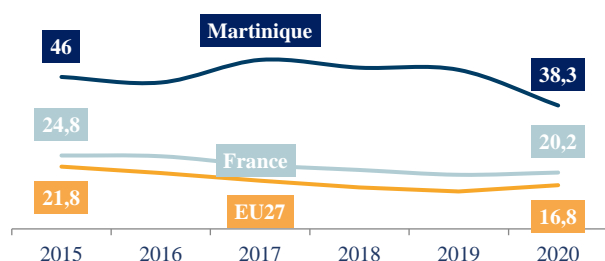
 359 821
  6 845 km
  1 128 km²

En bref

- Le produit intérieur brut par habitant (SPA) représente 76 % de la moyenne de l'Union*
- Le taux de chômage, y compris celui des jeunes, est nettement supérieur aux moyennes de la France et de l'Union**
- Le taux de jeunes ne travaillant pas et ne suivant pas d'études ou de formation (NEET) est supérieur aux moyennes de la France et de l'Union**
- Le pourcentage de ménages disposant d'un accès à large bande à l'internet est presque équivalent à celui de la France**
- Les ressources humaines en sciences, en pourcentage de la population active, sont supérieures à 30 % et presque aussi élevées que la moyenne de l'Union**

*Source: standard de pouvoir d'achat (SPA, % de l'EU-27), Eurostat 2020

**Source: Eurostat 2020



INDICATEURS

	Martinique	France	UE
PIB	2020	2020	2020
Produit intérieur brut/habitant (standard de pouvoir d'achat - % de l'EU-27)	76	104	100
PIB/habitant en prix courants du marché (EUR)	24 600	34 000	29 900
Population	2020	2020	2020
Âge médian en 2020	48,6	42,0	43,9
Projections de l'âge médian en 2100	47,1 (-1,5 an)	47,5 (+5,5 ans)	48,8 (+4,9 ans)
Population totale en 2020	359 821	67,3 millions	447,3 millions
Projections de la population totale en 2100	234 325	69,6 millions	416 millions
Projections de la population totale en 2100 en % de la population totale de 2020	65 %	103 %	93 %
Chômage	2020	2020	2020
Taux de chômage des 15-74 ans (%)	12,4	8,1	7,1
Taux d'emploi des 15-64 ans (%)	56,4	65,2	67,6
Taux de chômage des jeunes de 15 à 24 ans (%)	38,3	20,2	16,8
Recherche	2020	2020	2020
RH en sciences et technologies (% de la population active)	32,2	36,8	34,0

INDICATEURS DE QUALITÉ DE VIE

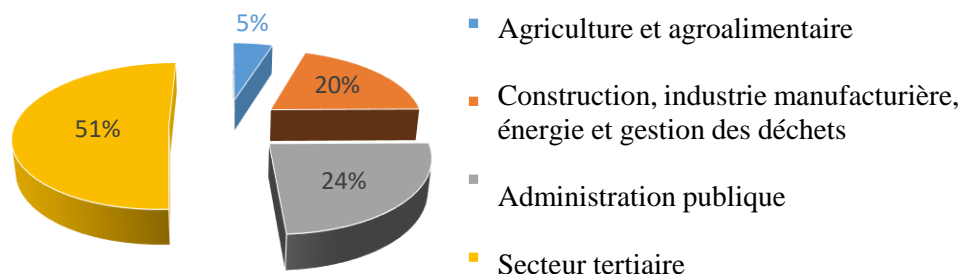
	2020	2020	2020
Accès à l'éducation	2020	2020	2020
Jeunes ayant quitté prématurément l'éducation et la formation, 18-24 ans (%)	-	8,0	9,9
Jeunes ne travaillant pas, ne suivant pas d'études ou de formation, NEET (%)	18,5	11,4	11,1
Diplômés de l'enseignement supérieur, 25-64 ans (%)	27,1	39,7	32,8
Niveau d'instruction inférieur à l'enseignement primaire/au premier cycle de l'enseignement secondaire, 25-64 ans (%)	32,5	18,5	21,0
Accès aux TIC	2021	2021	2021
Particuliers utilisant l'internet au moins une fois par semaine (%)	85	89	-

Ménages disposant d'un accès à large bande à l'internet (%)	86	88	90
Accès aux soins de santé	2019	2019	2019
Nombre de médecins pour 100 000 habitants	306	336	391
Nombre de lits d'hôpital pour 100 000 habitants	522	584	532

Taux de chômage des jeunes (%) (2015-2020) [Source: Eurostat]

Ménages disposant d'un accès à large bande à l'internet (%) (2017-2021) [Source: Eurostat]

Structure économique de la Martinique, en % du PIB, 2020



Source: CEROM (France)

Atouts

- **Situation géographique stratégique:** proximité des États-Unis, de l'Amérique du Sud et d'autres pays et territoires des Caraïbes
- **Environnement et biodiversité:** potentiel géothermique; biodiversité riche; et grande zone maritime à fort potentiel pour l'économie bleue
- **Tourisme:** secteur touristique important
- **Agriculture:** importante production de bananes et de rhum, avec un potentiel de diversification et d'augmentation de la production
- **Économie:** niveau de vie relativement élevé (parmi les plus élevés du bassin des Caraïbes)

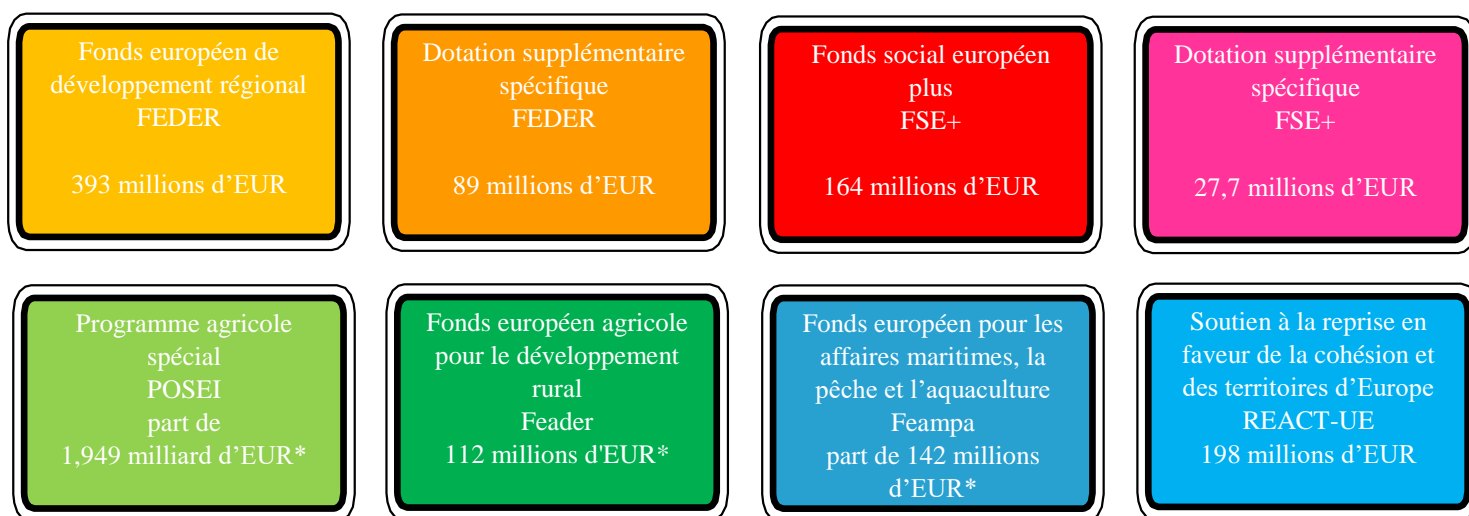
Problèmes

- **Démographie:** La Martinique devrait devenir d'ici 20 ans l'une des régions françaises présentant la plus grande proportion de personnes âgées; départ de nombreux jeunes qui ne reviennent pas; et capacité insuffisante de prise en charge des personnes âgées
- **Pauvreté et exclusion sociale:** taux de pauvreté élevé, part des ménages bénéficiant d'un revenu de solidarité près de quatre fois supérieure à la moyenne nationale française
- **Enseignement:** faible taux de jeunes diplômés et exode important des jeunes
- **Emploi:** part importante d'emplois peu qualifiés et taux de chômage des jeunes presque deux fois supérieur à la moyenne nationale
- **Santé:** pollution au chlordécone
- **Économie:** répartition territoriale inégale des activités économiques et nécessité d'accroître le soutien aux PME locales (lien avec le financement de l'Union)

Domaines prioritaires

- **Besoins essentiels:** satisfaire les besoins en éducation, soins de santé, transports, télécommunications, gestion de l'eau et des déchets (par exemple, en améliorant les infrastructures, le cas échéant, notamment les infrastructures de l'eau)
- **Pauvreté et exclusion sociale:** mettre en œuvre des initiatives d'inclusion (régimes de prestations sociales, par exemple) et des mesures d'aide pour lutter contre la pauvreté
- **Personnes vulnérables:** créer des perspectives pour les jeunes afin d'empêcher la fuite des cerveaux et soutenir le retour des jeunes professionnels
- **Économie:** diversifier davantage l'économie; améliorer la compétitivité, la recherche et l'innovation des entreprises, ainsi que la transformation numérique
- **Emploi:** développer l'enseignement et la formation professionnels; favoriser les possibilités de perfectionnement et de reconversion afin d'améliorer l'employabilité
- **Tourisme:** développer le tourisme durable, y compris le tourisme bleu
- **Agriculture:** soutenir les jeunes agriculteurs; moderniser le secteur afin d'améliorer l'autonomie alimentaire; développer d'autres cultures que la banane et le sucre; et améliorer la qualité et la disponibilité des terres
- **Transports:** améliorer et moderniser les transports
- **Numérique:** améliorer l'accès aux outils numériques (subventions pour l'achat d'équipements numériques, par exemple), et tester des méthodes d'enseignement axées sur le numérique
- **Recherche et innovation:** soutenir l'entrepreneuriat et les jeunes entreprises en facilitant l'accès au financement et en investissant dans la modernisation des atouts régionaux (méthodes pilotes de pêche durables et développement de l'aquaculture, par exemple)
- **Coopération régionale:** coopérer davantage avec les pays et territoires voisins

Financement de l'UE pour la période 2021-2027⁷



⁷

*Le montant relevant du POSEI/du Feampa est réparti entre les régions ultrapériphériques françaises. Le montant au titre du FEDER est extrapolé sur la base des montants du FEDER déduits pour 2021-2022.

MAYOTTE



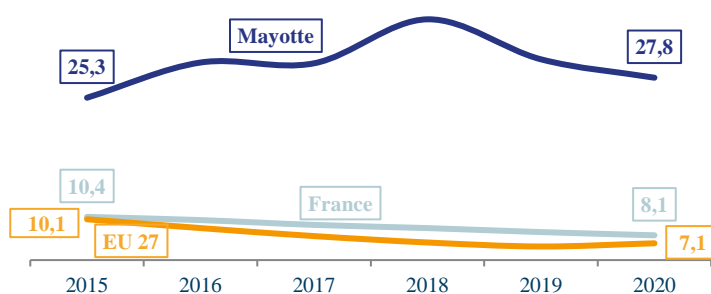
278 926
 8 039 km²
 367 km²

En bref

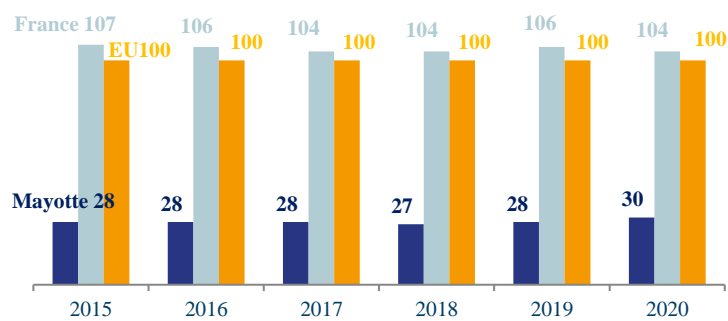
- Le produit intérieur brut par habitant (SPA) représente 30 % de la moyenne de l'Union*
- Le taux de chômage est plus de 3 fois supérieur aux moyennes de la France et de l'Union**
- La population devrait presque tripler entre 2020 et 2100 (en 2100, la population devrait atteindre 280 % de celle de 2020)**
- Le taux de fécondité est le plus élevé de l'Union (4,60)**
- L'âge médian de la population est de 17,9 ans (42 en France et 43,9 ans dans l'Union)**

*Source: standard de pouvoir d'achat (SPA, % de l'EU-27), Eurostat 2020

**Source: Eurostat 2020



Taux de chômage (%) (2015-2020) [Source: Eurostat]



Standard de pouvoir d'achat (% de l'EU-27 par habitant) (2015-2020) [Source: Eurostat]

INDICATEURS

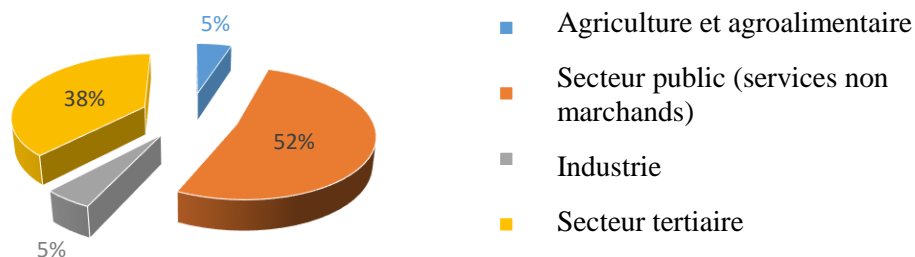
	Mayotte	France	UE
PIB	2020	2020	2020
Produit intérieur brut/habitant (standard de pouvoir d'achat - % de l'EU-27)	30	104	100
PIB/habitant en prix courants du marché (EUR)	9 700	34 000	29 900
Population	2020	2020	2020
Âge médian en 2020	17,9	42,0	43,9
Projections de l'âge médian en 2100	28,0 (+10,1 ans)	47,5 (+5,5 ans)	48,8 (+4,9 ans)
Population totale en 2020	278 926	67,3 millions	447,3 millions
Projections de la population totale en 2100	782 043	69,6 millions	416 millions
Projections de la population totale en 2100 en % de la population totale de 2020	280 %	103 %	93 %
Chômage	2020	2020	2020
Taux de chômage des 15-74 ans (%)	27,8	8,1	7,1
Taux d'emploi des 15-64 ans (%)	32,2	65,2	67,6
Taux de chômage des jeunes de 15 à 24 ans (%)	55,4	20,2	16,8
Recherche	2020	2020	2020
RH en sciences et technologies (% de la population active)	17,8	36,8	34,0

INDICATEURS DE QUALITÉ DE VIE

	2020	2020	2020
Accès à l'éducation	2020	2020	2020
Jeunes ayant quitté prématurément l'éducation et la formation, 18-24 ans (%)	-	8,0	9,9
Jeunes ne travaillant pas, ne suivant pas d'études ou de formation, 15-24 ans, NEET (%)	-	11,4	11,1
Diplômés de l'enseignement supérieur, 25-64 ans (%)	-	39,7	32,8
Niveau d'instruction inférieur à l'enseignement primaire/au premier cycle de l'enseignement secondaire, 25-64 ans (%)	-	18,5	21,0
Accès aux TIC	2021	2021	2021
Particuliers utilisant l'internet au moins une fois par semaine (%)	-	89	-

Ménages disposant d'un accès à large bande à l'internet (%)	-	88	90
Accès aux soins de santé	2019	2019	2019
Nombre de médecins pour 100 000 habitants	81	336	391
Nombre de lits d'hôpital pour 100 000 habitants	137	584	532

Structure économique de Mayotte, en % du PIB, 2018



Source: INSEE (France)

Atouts

- **Situation géographique stratégique:** proximité de l'Afrique de l'Est et du canal du Mozambique
- **Démographie:** population très jeune et en plein essor (environ 70 % d'habitants de moins de 30 ans)
- **Environnement et biodiversité:** biodiversité riche et troisième plus grande lagune au monde (la seule avec un récif corallien à double barrière)
- **Tourisme:** potentiel touristique important, notamment observation des baleines
- **Agriculture:** part importante de terres arables pour l'agriculture

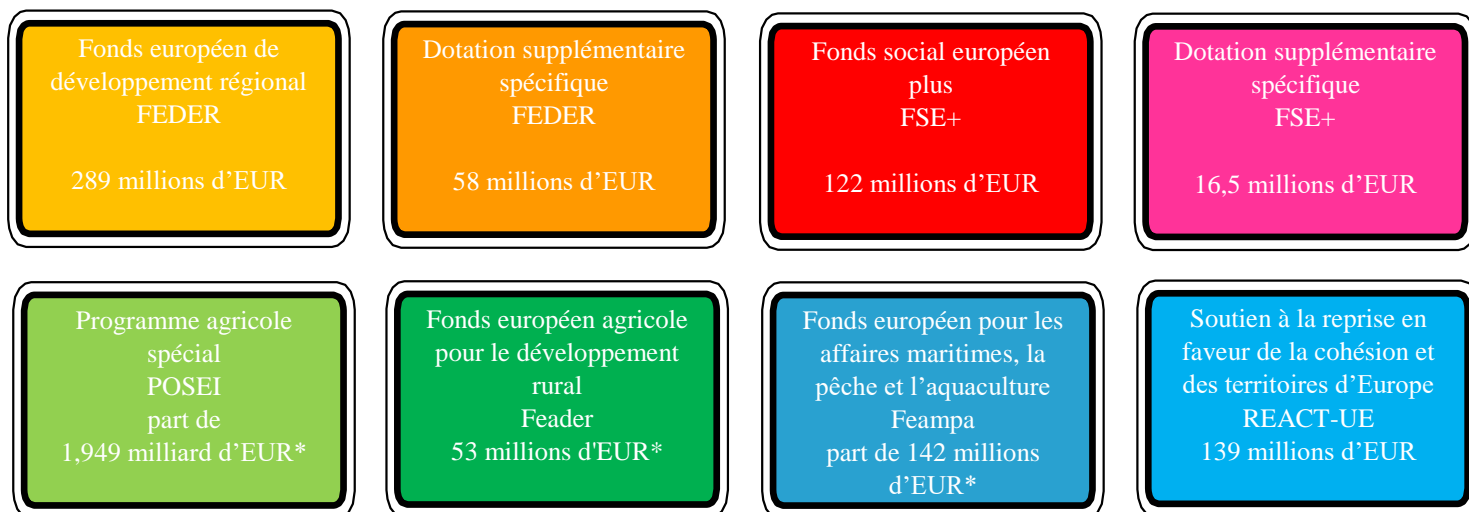
Problèmes

- **Besoins essentiels:** manque généralisé d'accès aux besoins fondamentaux, notamment en matière de logement, d'eau, d'assainissement, de soins de santé et d'éducation; manque d'infrastructures de santé, d'éducation et de transports de base; et absence de réseau de transports publics
- **Démographie:** le taux de natalité le plus élevé de l'Union et la forte migration clandestine entraînent une augmentation constante des besoins en infrastructures de base (écoles, hôpitaux, logements, par exemple)
- **Pauvreté et exclusion sociale:** taux de pauvreté extrêmement élevé; les trois quarts de la population vivent sous le seuil de pauvreté
- **Enseignement:** faible niveau d'instruction et manque d'enseignants
- **Emploi:** très faible taux d'emploi (moins de la moitié de la moyenne nationale française); taux de chômage très élevé (le plus élevé de l'Union); taux de chômage des jeunes près de trois fois supérieur à la moyenne nationale; taux de chômage structurel de longue durée très élevé
- **Économie:** répartition territoriale inégale de l'activité économique (concentrée dans la partie orientale du territoire); vaste économie informelle
- **Numérique:** les infrastructures, équipements et compétences numériques sont insuffisants

Domaines prioritaires

- **Infrastructures de base:** mettre l'accent sur les logements, l'assainissement, l'éducation, les soins de santé, les transports, les télécommunications, la gestion de l'eau et des déchets (par des investissements massifs dans les infrastructures de base, en particulier l'éducation, les soins de santé et les infrastructures de transport); et construire des infrastructures résistantes aux catastrophes naturelles
- **Pauvreté et exclusion sociale:** élaborer des mesures de lutte contre la pauvreté et l'exclusion
- **Populations vulnérables:** créer des perspectives pour les jeunes (aides à l'embauche pour les entreprises, cours de formation et apprentissages, par exemple) et aligner le développement des compétences sur les besoins du marché
- **Enseignement:** renforcer les capacités éducatives et les compétences de la population
- **Emploi:** développer l'enseignement et la formation professionnels et favoriser les possibilités de perfectionnement et de reconversion afin d'améliorer l'employabilité
- **Économie:** diversifier davantage l'économie; faciliter l'intégration de l'économie informelle dans l'économie formelle; et valider les compétences acquises dans l'économie informelle
- **Agriculture:** réduire la dépendance vis-à-vis des importations de denrées alimentaires en analysant le potentiel agricole et en augmentant les revenus des agriculteurs; investir dans la sécurité alimentaire
- **Recherche et innovation:** soutenir les jeunes entreprises (accès au financement, services de conseil aux entreprises, par exemple); soutenir la transition numérique des entreprises; promouvoir l'utilisation des outils numériques
- **Coopération régionale:** coopérer davantage avec les pays et territoires voisins
- **Migration:** accroître les capacités de gestion de la migration clandestine

Financement de l'UE pour la période 2021-2027⁸



⁸

*Le montant relevant du POSEI/du Feampa est réparti entre les régions ultrapériphériques françaises. Le montant au titre du FEDER est extrapolé sur la base des montants du FEDER déduits pour 2021-2022.

LA RÉUNION



856 858



9 373 km



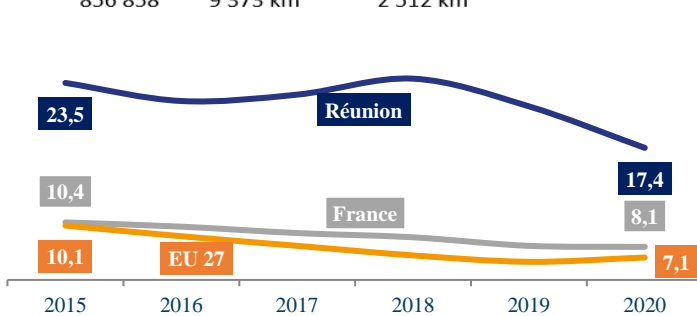
2 512 km²

En bref

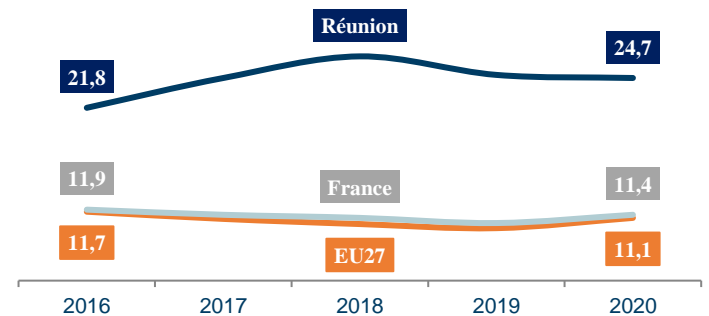
- Le produit intérieur brut par habitant (SPA) représente 68 % de la moyenne de l'Union*
- Le taux de chômage, y compris celui des jeunes, est plus de deux fois supérieur aux moyennes de la France et de l'Union**
- Le taux de jeunes ne travaillant pas et ne suivant pas d'études ou de formation (NEET) est plus de deux fois supérieur aux moyennes de la France et de l'Union**
- Zone économique maritime exclusive: 311 426 km²***

*Source: standard de pouvoir d'achat (SPA, % de l'EU-27), Eurostat 2020

Source: Eurostat 2020 *11 691 000 km² pour la France



Taux de chômage (%) (2015-2020) [Source: Eurostat]



Jeunes ne travaillant pas et ne suivant pas d'études ou de formation (NEET, %) (2016-2020) [Source: Eurostat]

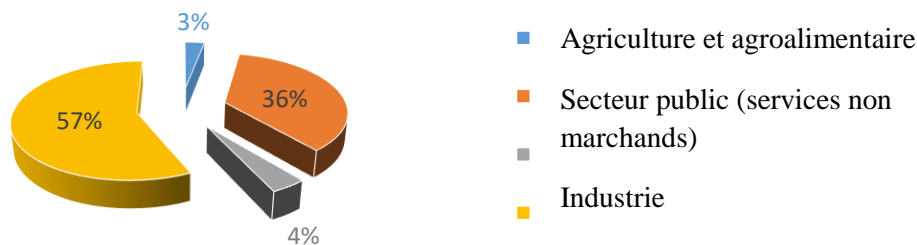
INDICATEURS

	La Réunion	France	UE
PIB	2020	2020	2020
Produit intérieur brut/habitant (standard de pouvoir d'achat - % de l'EU-27)	68	104	100
PIB/habitant en prix courants du marché (EUR)	22 100	34 000	29 900
Population	2020	2020	2020
Âge médian en 2020	37,1	42,0	43,9
Projections de l'âge médian en 2100	44,3 (+7,2 ans)	47,5 (+5,5 ans)	48,8 (+4,9 ans)
Population totale en 2020	856 858	67,3 millions	447,3 millions
Projections de la population totale en 2100	879 651	69,6 millions	416 millions
Projections de la population totale en 2100 en % de la population totale de 2020	103 %	103 %	93 %
Chômage	2020	2020	2020
Taux de chômage des 15-74 ans (%)	17,4	8,1	7,1
Taux d'emploi des 15-64 ans (%)	48,1	65,2	67,6
Taux de chômage des jeunes de 15 à 24 ans (%)	42,3	20,2	16,8
Recherche	2020	2020	2020
RH en sciences et technologies (% de la population active)	27,2	36,8	34,0

INDICATEURS DE QUALITÉ DE VIE

	2020	2020	2020
Accès à l'éducation	2020	2020	2020
Jeunes ayant quitté prématurément l'éducation et la formation, 18-24 ans (%)	16,4	8,0	9,9
Jeunes ne travaillant pas, ne suivant pas d'études ou de formation, 15-24 ans, NEET (%)	24,7	11,4	11,1
Diplômés de l'enseignement supérieur, 25-64 ans (%)	22,9	39,7	32,8
Niveau d'instruction inférieur à l'enseignement primaire/au premier cycle de l'enseignement secondaire, 25-64 ans (%)	39,9	18,5	21,0
Accès aux TIC	2021	2021	2021
Particuliers utilisant l'internet au moins une fois par semaine (%)	79	89	-
Ménages disposant d'un accès à large bande à l'internet (%)	87	88	90
Accès aux soins de santé	2019	2019	2019

Structure économique de La Réunion, en % du PIB, 2020



Source: CEROM (France)

Atouts

- **Démographie:** population très jeune (plus d'un tiers est âgé de moins de 20 ans)
- **Environnement et biodiversité:** potentiel géothermique; biodiversité riche avec un taux très élevé d'espèces endémiques; les forêts couvrent 40 % de l'île
- **Tourisme:** destination sûre, dotée de bonnes infrastructures sanitaires, un atout important pour la confiance des touristes
- **Agriculture:** importante production de canne à sucre, qui peut être utilisée comme source d'énergie sous la forme de biomasse
- **Transports:** extension de l'aéroport Roland Garros et du Grand Port Maritime en tant que plaque tournante stratégique de l'océan Indien (quatrième plus grand port français)
- **Énergie:** environ 36 % de l'électricité produite provient d'énergies renouvelables
- **Numérique:** le pourcentage de ménages disposant d'un accès à large bande à l'internet est presque équivalent à celui de la France

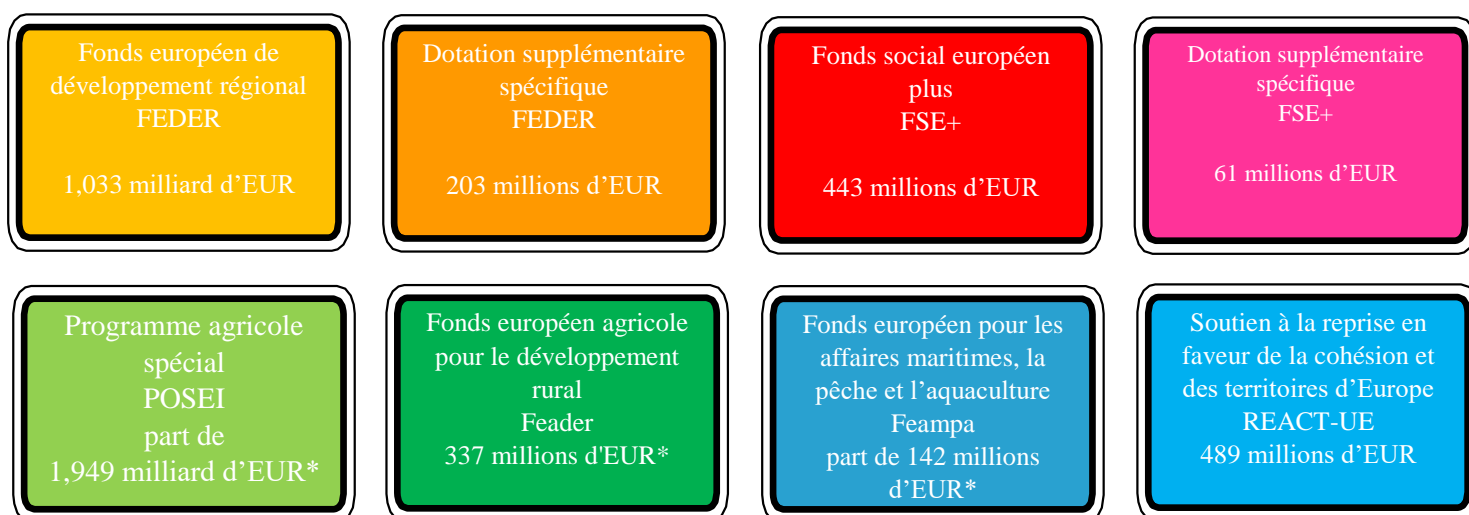
Problèmes

- **Démographie:** taux élevé de jeunes ne travaillant pas et ne suivant pas d'études ou de formation (NEET) (plus du double de la moyenne française nationale)
- **Pauvreté et exclusion sociale:** taux de pauvreté élevé (une personne sur dix vit sous le seuil de pauvreté), nettement supérieur au double de la moyenne nationale française
- **Enseignement:** taux élevé de décrochage scolaire (deuxième taux le plus élevé des régions ultrapériphériques françaises, double de la moyenne nationale française); part importante de la population n'ayant pas atteint le premier cycle de l'enseignement secondaire (plus du double de la moyenne nationale française)
- **Emploi:** taux de chômage élevé, y compris celui des jeunes (plus du double de la moyenne nationale française)

Domaines prioritaires

- **Besoins essentiels:** satisfaire en particulier les besoins en transports et en gestion de l'eau et des déchets (par exemple, en améliorant les infrastructures, le cas échéant); et construire des infrastructures résistantes aux catastrophes naturelles
- **Pauvreté et exclusion sociale:** soutenir les mesures de lutte contre la pauvreté et promouvoir l'économie sociale
- **Enseignement:** renforcer les mesures visant à prévenir le décrochage scolaire et favoriser l'accès aux possibilités de perfectionnement et de reconversion professionnelles
- **Emploi:** améliorer l'employabilité par la formation ainsi que la mobilité des étudiants et des enseignants
- **Économie:** diversifier l'économie
- **Tourisme:** diversifier le tourisme et développer le tourisme vert durable
- **Agriculture:** encourager la recherche et l'innovation dans les domaines de l'agriculture et de l'agroalimentaire; promouvoir et exporter les produits locaux; et renforcer la recherche sur les solutions de bioéconomie tropicale
- **Transports:** améliorer la connectivité et l'accessibilité
- **Énergie:** accroître la part des énergies renouvelables
- **Numérique:** promouvoir les solutions et les infrastructures numériques
- **Coopération régionale:** coopérer davantage avec les pays et territoires voisins

Financement de l'UE pour la période 2021-2027⁹



⁹

*Le montant relevant du POSEI/du Feampa est réparti entre les régions ultrapériphériques françaises. Le montant au titre du FEDER est extrapolé sur la base des montants du FEDER déduits pour 2021-2022.

SAINT-MARTIN

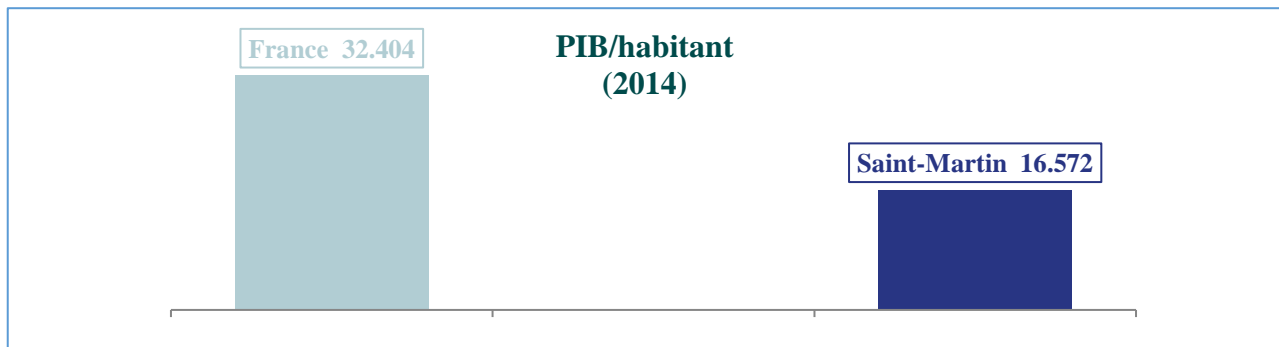


32 489 6 712 km 53 km²

En bref

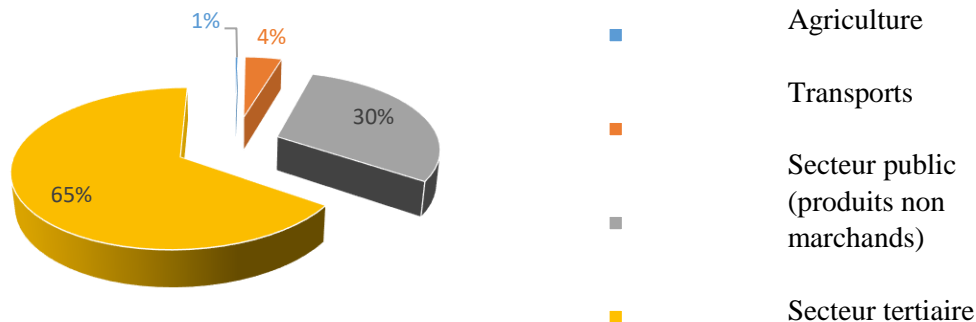
- Situé dans les Caraïbes, sur la même île que le pays et territoire d'outre-mer de Sint-Maarten
- Marché du travail fragile, part importante de la population non diplômée de l'enseignement supérieur et taux de pauvreté élevé
- Environ 50 % de la population âgée de 15 ans ou plus n'a pas de diplôme ou est titulaire tout au plus d'un diplôme d'études secondaires
- Zone économique maritime exclusive: 1 066 km²***

***11 691 000 km² pour la France



Source: IEDOM, France

Structure économique de Saint-Martin, en % du PIB, 2017



Source: IEDOM, France

Atouts

- **Situation géographique stratégique:** proximité des États-Unis, de l'Amérique du Sud et d'autres pays et territoires des Caraïbes; situé sur la même île que Sint-Maarten (pays et territoire d'outre-mer des Pays-Bas); et avec une plateforme de transit dans la région
- **Démographie:** une très grande partie de la population parle à la fois anglais et français; et un tiers de la population totale est âgé de moins de 20 ans
- **Tourisme:** industrie touristique développée (secteur d'activité principal), touristes originaires de l'UE et des États-Unis

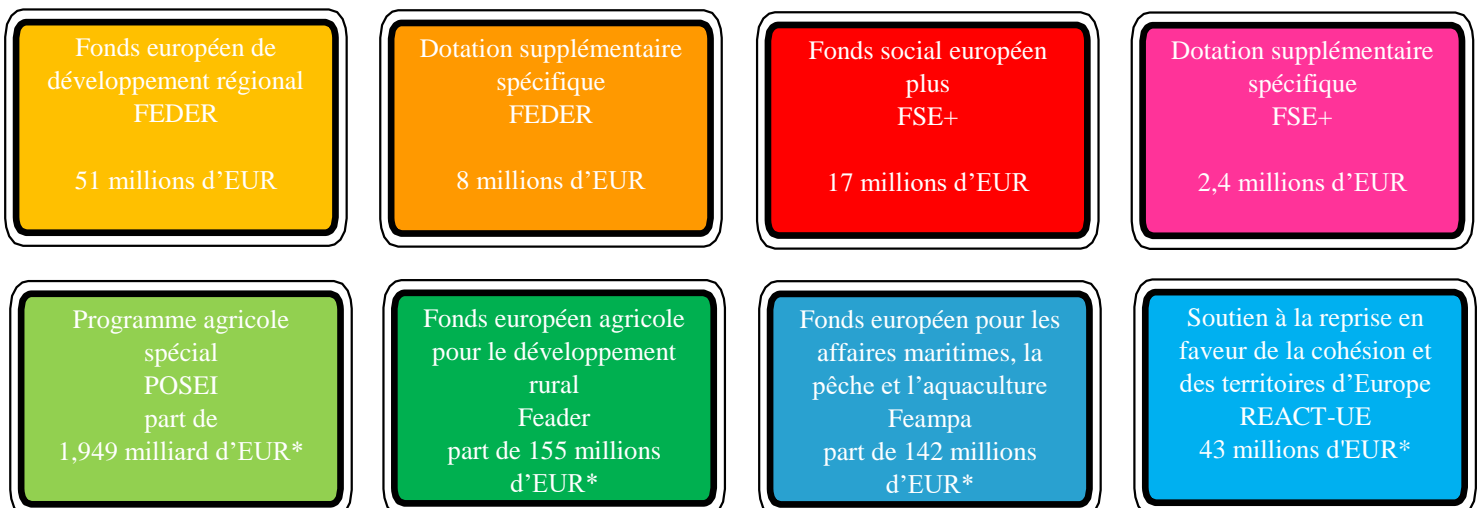
Problèmes

- **Reconstruction/infrastructures:** forte exposition aux phénomènes météorologiques extrêmes et défis majeurs en matière de reconstruction de l'île depuis l'ouragan Irma en 2017
- **Pauvreté et exclusion sociale:** taux de pauvreté élevé et part importante la population tributaire des aides sociales (environ 60 %, contre 47 % au niveau national français)
- **Enseignement:** faible taux de scolarisation: moins de 25 % des personnes âgées de 18 à 24 ans suivent des études (52 % au niveau national français); et faible niveau d'instruction (36 % des personnes âgées de 30 à 39 ans n'ont pas de diplôme, contre 15 % au niveau national français)
- **Emploi:** taux de chômage très élevé; seule la moitié des personnes âgées de 15 à 64 ans indique avoir un emploi (la moyenne nationale française est de 65 %)
- **Numérique:** accès insuffisant à l'internet
- **Migration:** forte migration clandestine (estimée à un tiers de la population)

Domaines prioritaires

- **Besoins essentiels:** satisfaire les besoins en éducation, soins de santé, transports, télécommunications, gestion de l'eau et des déchets (par exemple, au moyen d'infrastructures, le cas échéant); et construire des infrastructures résistantes aux catastrophes naturelles
- **Emploi:** créer des perspectives pour les jeunes afin de prévenir la fuite des cerveaux et faciliter le perfectionnement et l'intégration sur le marché du travail
- **Économie:** diversifier davantage l'économie; faciliter l'intégration de l'économie informelle dans l'économie formelle; et développer de nouveaux modèles d'entreprise grâce à la numérisation
- **Tourisme:** diversifier le tourisme, le rendre plus durable
- **Agriculture:** moderniser l'agriculture et la rendre plus verte; et analyser les ressources rares (terres, eau, par exemple) tout en protégeant la biodiversité
- **Coopération régionale:** coopérer davantage avec les pays et territoires voisins, renforcer la coopération entre Saint-Martin et Sint-Maarten

Financement de l'UE pour la période 2021-2027¹⁰



¹⁰

*Le montant relevant du POSEI/du Feampa est réparti entre les régions ultrapériphériques françaises. Le montant au titre du FEDER est extrapolé sur la base des montants du FEDER déduits pour 2021-2022 et partagé avec la Guadeloupe. La tranche REACT-UE pour 2022 est extrapolée sur la base de la tranche REACT-UE pour 2021.

AÇORES

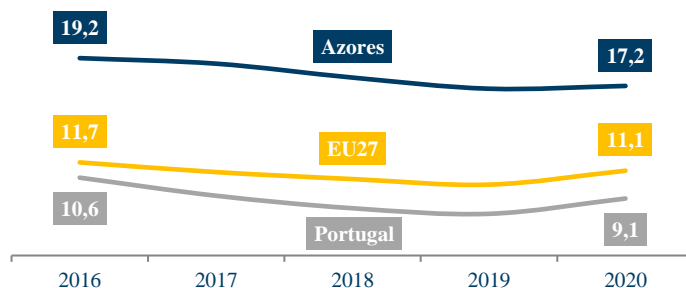
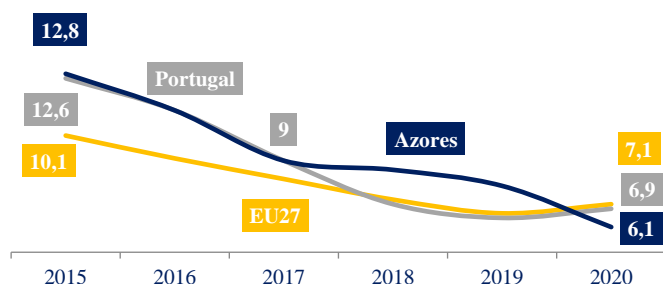


242.796
 1.445 km
 2.322 km²

En bref

- Le produit intérieur brut par habitant (SPA) représente 67 % de la moyenne de l'Union*
- Le taux de chômage est légèrement inférieur aux moyennes du Portugal et de l'Union**
- Le taux de jeunes ne travaillant pas et ne suivant pas d'études ou de formation (NEET) est nettement supérieur aux moyennes du Portugal et de l'Union**
- Le pourcentage de ménages disposant d'un accès à large bande à l'internet est supérieur à celui du Portugal**
- Zone économique maritime exclusive: 938 000 km²***

*Source: standard de pouvoir d'achat (SPA, % de l'EU-27), Eurostat 2020
 Source: Eurostat 2020 *1 700 000 km² pour le Portugal



Taux de chômage (%) (2015-2020) [Source: Eurostat]

Jeunes ne travaillant pas et ne suivant pas d'études ou de formation (NEET, %) (2016-2020) [Source: Eurostat]

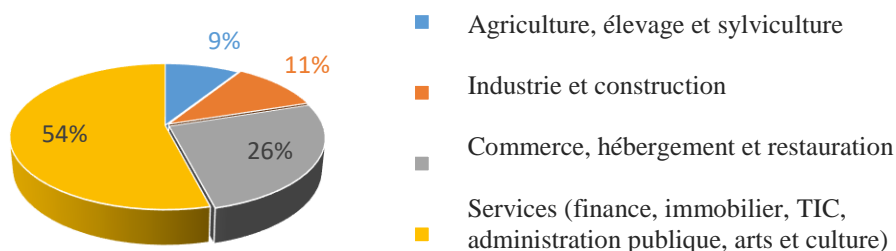
INDICATEURS

	Açores	Portugal	UE
PIB	2020	2020	2020
Produit intérieur brut/habitant (standard de pouvoir d'achat - % de l'EU-27)	67	76	100
PIB/habitant en prix courants du marché (EUR)	17 100	19400	29 900
Population	2020	2020	2020
Âge médian en 2020	40,2	45,5	43,9
Projections de l'âge médian en 2100	52,3 (+12,1 ans)	49,5 (+4,0 ans)	48,8 (+4,9 ans)
Population totale en 2020	242 796	10,3 millions	447,3 millions
Projections de la population totale en 2100	152 550	7,9 millions	416 millions
Projections de la population totale en 2100 en % de la population totale de 2020	63 %	77 %	93 %
Chômage	2020	2020	2020
Taux de chômage des 15-74 ans (%)	6,1	6,9	7,1
Taux d'emploi des 15-64 ans (%)	65,6	69,0	67,6
Taux de chômage des jeunes de 15 à 24 ans (%)	-	22,6	16,8
Recherche	2020	2020	2020
RH en sciences et technologies (% de la population active)	23,0	31,0	34,0

INDICATEURS DE QUALITÉ DE VIE

	2020	2020	2020
Accès à l'éducation	2020	2020	2020
Jeunes ayant quitté prématurément l'éducation et la formation, 18-24 ans (%)	27,0	8,9	9,9
Jeunes ne travaillant pas, ne suivant pas d'études ou de formation, 15-24 ans, NEET (%)	17,2	9,1	11,1
Diplômés de l'enseignement supérieur, 25-64 ans (%)	15,8	28,2	32,8
Niveau d'instruction inférieur à l'enseignement primaire/au premier cycle de l'enseignement secondaire, 25-64 ans (%)	62,7	44,6	21,0
Accès aux TIC	2021	2021	2021
Particuliers utilisant l'internet au moins une fois par semaine (%)	78	80	-
Ménages disposant d'un accès à large bande à l'internet (%)	88	84	90
Accès aux soins de santé	2019	2019	2019

Structure économique des Açores, en % du PIB, 2019



Source: Instituto Nacional de Estatística (Portugal)

Atouts

- **Situation géographique stratégique:** archipel situé au milieu de l'Atlantique entre l'UE et les États-Unis
- **Environnement et biodiversité:** potentiel géothermique; forêts et végétation naturelle recouvrant un tiers du territoire; et grande variété d'espèces et d'habitats endémiques
- **Tourisme:** potentiel de développement de modèles de tourisme durable et de séjours de longue durée
- **Agriculture:** secteur agricole solide; production laitière importante; les seules plantations de thé de l'Union; et environnement idéal pour tester l'agriculture durable
- **Espace:** centre spatial de l'île de Santa Maria
- **Recherche et innovation:** seule région de l'Union entourée d'eaux profondes offrant un potentiel de recherche unique et une très grande zone économique maritime exclusive

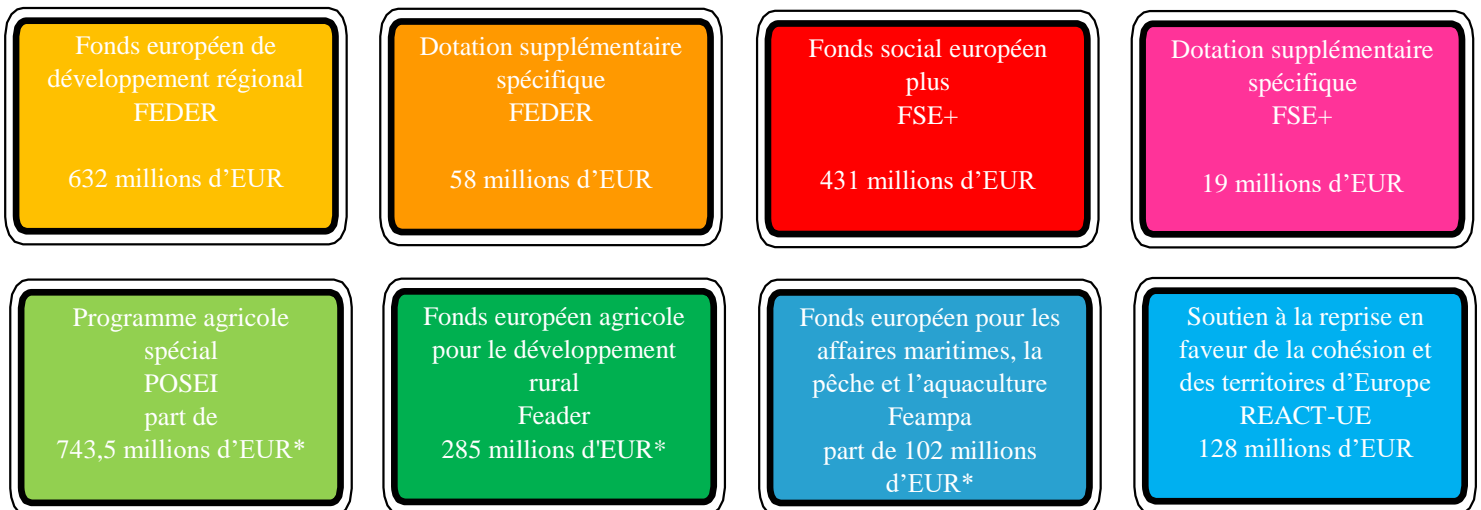
Problèmes

- **Démographie:** vieillissement de la population; forte émigration des jeunes et décroissance démographique
- **Pauvreté et exclusion sociale:** taux de pauvreté élevé (parmi les plus élevés au Portugal)
- **Enseignement:** taux très élevé de décrochage scolaire (trois fois supérieur à la moyenne nationale portugaise), entraînant un chômage élevé des jeunes et un faible niveau de compétences
- **Économie:** économie à petite échelle; capacité limitée des PME à créer des emplois (de qualité) et à retenir les travailleurs qualifiés; et travail temporaire et peu qualifié non déclaré
- **Transports:** besoin de transports (aériens/maritimes) réguliers, fiables et abordables (entre les îles de l'archipel et avec l'Europe, par exemple)
- **Agriculture:** utilisation des terres limitée par les contraintes naturelles (conditions météorologiques, pentes, altitude), ce qui augmente les coûts de production agricole

Domaines prioritaires

- **Personnes vulnérables:** assurer des soins de longue durée et des conditions de vie correctes aux personnes âgées
- **Enseignement:** mettre en place des mesures éducatives et des mesures en faveur de la poursuite des études afin d'améliorer les résultats scolaires et de réduire le nombre de jeunes ne travaillant pas et ne suivant pas d'études ou de formation
- **Environnement et biodiversité:** renforcer la résilience aux changements climatiques; développer davantage les secteurs durables tels que l'écotourisme; et protéger les espèces menacées
- **Économie:** renforcer le tissu économique régional en améliorant la compétitivité du secteur des entreprises et en diversifiant davantage l'économie
- **Agriculture:** accroître la compétitivité des exploitations agricoles et soutenir les systèmes et les paysages agricoles traditionnels et respectueux de l'environnement
- **Transports:** proposer des transports réguliers et abordables (au sein de l'archipel et à destination et en provenance de la région) et développer des modèles de transport durables pour les déplacements interinsulaires courts
- **Numérique:** investir dans les infrastructures numériques et le développement des compétences numériques; promouvoir les solutions numériques (télémédecine pour améliorer l'accès aux soins de santé spécialisés, par exemple)
- **Recherche et innovation:** développer davantage le potentiel des Açores en tant que centre de référence pour la recherche consacrée aux grands fonds (encourager les échanges en matière de recherche, par exemple) et l'innovation spatiale
- **Coopération internationale:** étudier les possibilités de coopération internationale

Financement de l'UE pour la période 2021-2027¹¹



¹¹

*Le montant relevant du POSEI/du Feampa est réparti entre les Açores et Madère. Le montant au titre du FEDER est fondé sur les montants pour 2023-2027 et sur les montants déduits pour 2021-2022.

MADÈRE



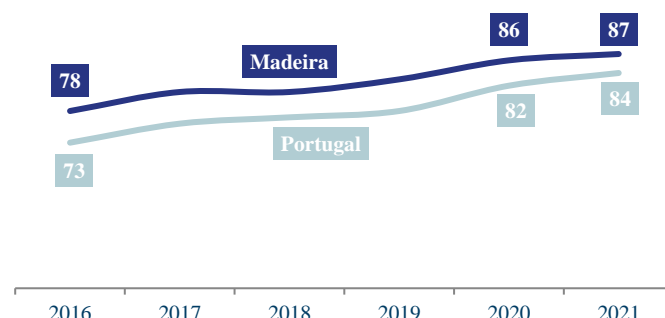
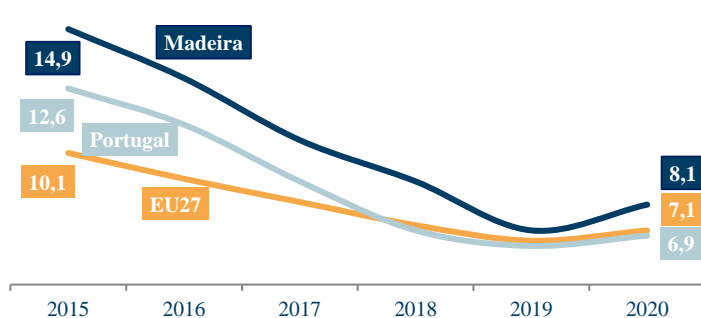
254 254 950 km 802 km²

En bref

- Le produit intérieur brut par habitant (SPA) représente 69 % de la moyenne de l'Union*
- Le taux de chômage est supérieur aux moyennes du Portugal et de l'Union**
- Le pourcentage de ménages disposant d'un accès à large bande à l'internet est plus élevé à Madère qu'au Portugal**
- Zone économique maritime exclusive: 442 248 km²***

*Source: standard de pouvoir d'achat (SPA, % de l'EU-27), Eurostat 2020

Source: Eurostat 2020 *1 700 000 km² pour le Portugal



Taux de chômage (%) (2015-2020) [Source: Eurostat]

Ménages disposant d'un accès à large bande à l'internet (%) (2016-2021) [Source: Eurostat]

INDICATEURS

	Madère	Portugal	UE
PIB	2020	2020	2020
Produit intérieur brut/habitant (standard de pouvoir d'achat - % de l'EU-27)	69	76	100
PIB/habitant en prix courants du marché (EUR)	17 600	19 400	29 900
Population	2020	2020	2020
Âge médian en 2020	43,2	45,5	43,9
Projections de l'âge médian en 2100	52,8 (+9,6 ans)	49,5 (+4,0 ans)	48,8 (+4,9 ans)
Population totale en 2020	254 254	10,3 millions	447,3 millions
Projections de la population totale en 2100	151 245	7,9 millions	416 millions
Projections de la population totale en 2100 en % de la population totale de 2020	59 %	77 %	93 %
Chômage	2020	2020	2020
Taux de chômage des 15-74 ans (%)	8,1	6,9	7,1
Taux d'emploi des 15-64 ans (%)	65,1	69,0	67,6
Taux de chômage des jeunes de 15 à 24 ans (%)	-	22,6	16,8
Recherche	2020	2020	2020
RH en sciences et technologies (% de la population active)	25,3	31,0	34,0

INDICATEURS DE QUALITÉ DE VIE

	2020	2020	2020
Accès à l'éducation	2020	2020	2020
Jeunes ayant quitté prématurément l'éducation et la formation, 18-24 ans (%)	-	8,9	9,9
Jeunes ne travaillant pas, ne suivant pas d'études ou de formation, 15-24 ans, NEET (%)	-	9,1	11,1
Diplômés de l'enseignement supérieur, 25-64 ans (%)	22,9	28,2	32,8
Niveau d'instruction inférieur à l'enseignement primaire/au premier cycle de l'enseignement secondaire, 25-64 ans (%)	53,6	44,6	21
Accès aux TIC	2021	2021	2021
Particuliers utilisant l'internet au moins une fois par semaine (%)	82	80	-
Ménages disposant d'un accès à large bande à l'internet (%)	87	84	90

Accès aux soins de santé	2019	2019	2019
Nombre de médecins pour 100 000 habitants	442	532	391
Nombre de lits d'hôpital pour 100 000 habitants	735	351	532

Structure économique de Madère, en % du PIB, 2019



Source: Instituto Nacional de Estatística (Portugal)

Atouts

- **Environnement et biodiversité:** climat subtropical tempéré; biodiversité riche avec la plus grande zone marine protégée d'Europe; et environ 69 % de forêts
- **Tourisme:** secteur touristique important (premier secteur d'activité); part importante de touristes internationaux; et secteur propice au développement de nouveaux modèles de tourisme durable et de séjours de longue durée
- **Agriculture:** importante production de bananes, de vin et de fruits tropicaux
- **Numérique:** pourcentage de ménages disposant d'un accès à large bande supérieur à la moyenne nationale portugaise

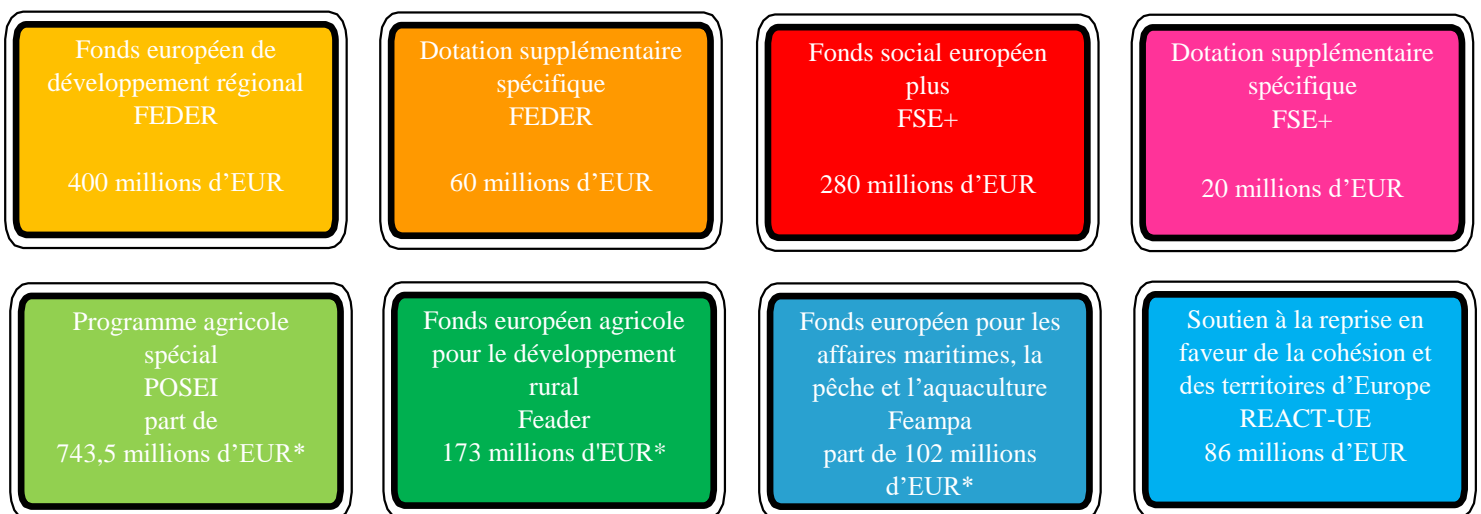
Problèmes

- **Démographie:** population vieillissante; forte émigration des jeunes et décroissance démographique; manque de main-d'œuvre qualifiée; et difficultés à retenir les travailleurs qualifiés
- **Pauvreté et exclusion sociale:** taux de pauvreté supérieur à la moyenne nationale portugaise
- **Enseignement:** taux élevé de décrochage scolaire, entraînant un fort taux de chômage chez les jeunes, une faible qualification de la main-d'œuvre et des perspectives limitées d'études supérieures et de formation
- **Environnement et biodiversité:** abandon des terres, une menace pour la biodiversité et la viabilité environnementale de la région
- **Transports:** augmentation du prix du transport aérien/maritime et absence de couverture adéquate de la connectivité aérienne (liée à l'importance du secteur touristique pour Madère)
- **Agriculture:** la plupart des exploitations sont situées dans des zones en pente, ce qui entraîne des coûts de production élevés et une main-d'œuvre importante; et hausse des prix des moyens de production agricoles

Domaines prioritaires

- **Enseignement:** investir davantage dans l'éducation et la formation (reconversion et perfectionnement professionnels, par exemple), en ayant davantage recours aux outils numériques
- **Emploi:** renforcer la capacité des services publics à conseiller les demandeurs d'emploi; mettre en place des initiatives pilotes d'inclusion sociale (régimes de prestations sociales, par exemple)
- **Environnement et biodiversité:** protéger la biodiversité et renforcer la résilience aux changements climatiques dans des domaines tels que la mobilité durable, l'économie circulaire, les énergies renouvelables et la gestion des déchets
- **Économie:** diversifier davantage l'économie; renforcer le tissu économique régional en améliorant la compétitivité et la résilience des entreprises (grâce à des services de conseil aux entreprises et à la formation, par exemple)
- **Tourisme:** développer davantage le tourisme durable et le tourisme nautique (navigation de plaisance, navigation à voile, plongée, par exemple)
- **Agriculture:** soutenir les systèmes et les paysages agricoles traditionnels et respectueux de l'environnement
- **Numérique:** encourager la numérisation et soutenir les entreprises de prestation de services numériques (pépinières d'entreprises, soutien au développement des compétences numériques, par exemple)
- **Recherche et innovation:** renforcer les activités de recherche et d'innovation en optimisant les atouts régionaux (technologies marines, énergies renouvelables et bioéconomie, par exemple) et en investissant dans la spécialisation intelligente régionale
- **Coopération régionale:** coopérer davantage avec les pays et territoires voisins

Financement de l'UE pour la période 2021-2027¹²



¹²

*Le montant relevant du POSEI/du Feampa est réparti entre les Açores et Madère. Le montant au titre du FEDER est fondé sur les montants pour 2023-2027 et sur les montants déduits pour 2021-2022.

ÎLES CANARIES



 2 236 992
  1 100 km
  7 447 km²

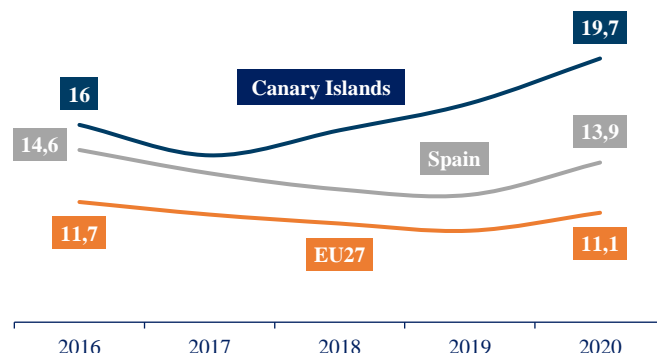
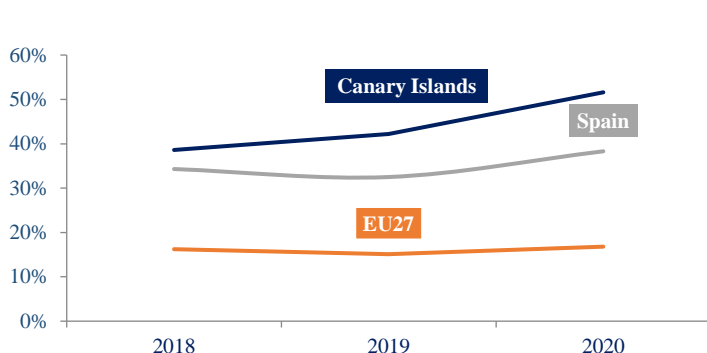
En bref

- Le produit intérieur brut par habitant (SPA) représente 62 % de la moyenne de l'Union*
- Le taux de chômage, y compris celui des jeunes, est nettement supérieur aux moyennes de l'Espagne et de l'Union**
- Le taux de jeunes ne travaillant pas et ne suivant pas d'études ou de formation (NEET) est nettement supérieur aux moyennes de l'Espagne et de l'Union**
- Le pourcentage de ménages disposant d'un accès à large bande à l'internet est supérieur à celui de l'Espagne**
- Zone économique maritime exclusive: 356 000 km²***

* Source: standard de pouvoir d'achat (SPA, % de l'EU-27), Eurostat 2020

**Source: Eurostat 2020

***1 039 233 km² pour l'Espagne

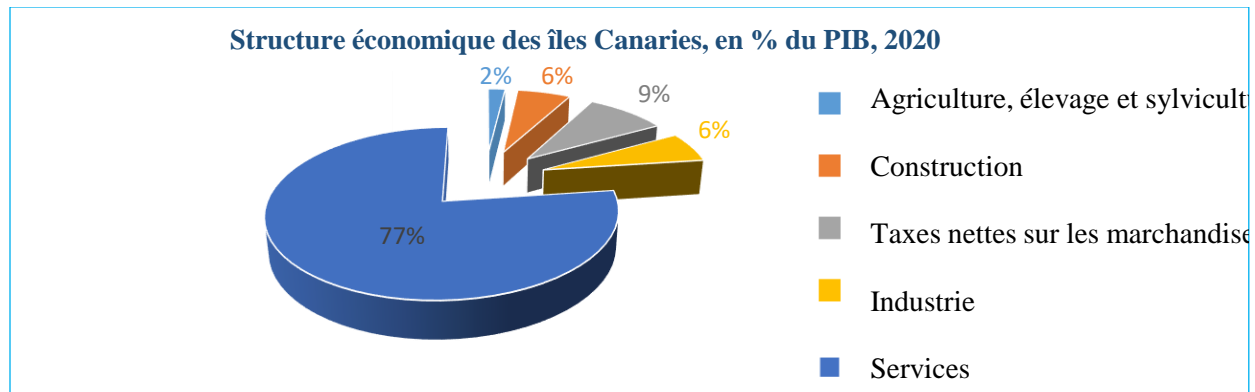


INDICATEURS

	Canaries	Espagne	UE
PIB	2020	2020	2020
Produit intérieur brut/habitant (standard de pouvoir d'achat - % de l'EU-27)	62	84	100
PIB/habitant en prix courants du marché (EUR)	17 400	23 700	29 900
Population	2020	2020	2020
Âge médian en 2020	44,0	44,3	43,9
Projections de l'âge médian en 2100	54,4 (+10,4 ans)	50,2 (+5,9 ans)	48,8 (+4,9 ans)
Population totale en 2020	2 236 992	47,3 millions	447,3 millions
Projections de la population totale en 2100	2 508 671	45,7 millions	416 millions
Projections de la population totale en 2100 en % de la population totale de 2020	112 %	97 %	93 %
Chômage	2020	2020	2020
Taux de chômage des 15-74 ans (%)	22,6	15,5	7,1
Taux d'emploi des 15-64 ans (%)	53,1	60,9	67,6
Taux de chômage des jeunes de 15 à 24 ans (%)	51,6	38,3	16,8
Recherche	2020	2020	2020
RH en sciences et technologies (% de la population active)	20,5	26,3	34,0

INDICATEURS DE QUALITÉ DE VIE

	2020	2020	2020
Accès à l'éducation	2020	2020	2020
Jeunes ayant quitté prématurément l'éducation et la formation, 18-24 ans (%)	18,2	16,0	9,9
Jeunes ne travaillant pas, ne suivant pas d'études ou de formation, 15-24 ans, NEET (%)	19,7	13,9	11,1
Diplômés de l'enseignement supérieur, 25-64 ans (%)	34,4	39,7	32,8
Niveau d'instruction inférieur à l'enseignement primaire/au premier cycle de l'enseignement secondaire, 25-64 ans (%)	39,5	37,1	21,0
Accès aux TIC	2021	2021	2021
Particuliers utilisant l'internet au moins une fois par semaine (%)	92	92	-
Ménages disposant d'un accès à large bande à l'internet (%)	97	96	90
Accès aux soins de santé	2019	2019	2019
Nombre de médecins pour 100 000 habitants	394	440	391



Source: Instituto Nacional de Estadística (Espagne)/PIB en prix courants du marché: 39,163 millions d'EUR en 2020

Atouts

- **Environnement et biodiversité:** riche diversité écologique, variété inhabituelle de paysages naturels (forêts, déserts, volcans, etc.)
- **Tourisme:** secteur touristique important et bien développé (le deuxième en importance en Espagne)
- **Agriculture:** importante production de fruits tropicaux, de légumes et de rhum
- **Économie bleue:** secteur marin et maritime offrant d'importantes possibilités de développement, notamment la plateforme océanique PLOCAN, qui soutient la recherche, le développement et l'innovation dans le domaine marin
- **Énergie:** île d'El Hierro comme modèle de degré élevé d'autosuffisance énergétique à partir de sources renouvelables
- **Espace:** situation géographique et infrastructures propices à l'observation astronomique, avec les observatoires de l'institut d'astrophysique

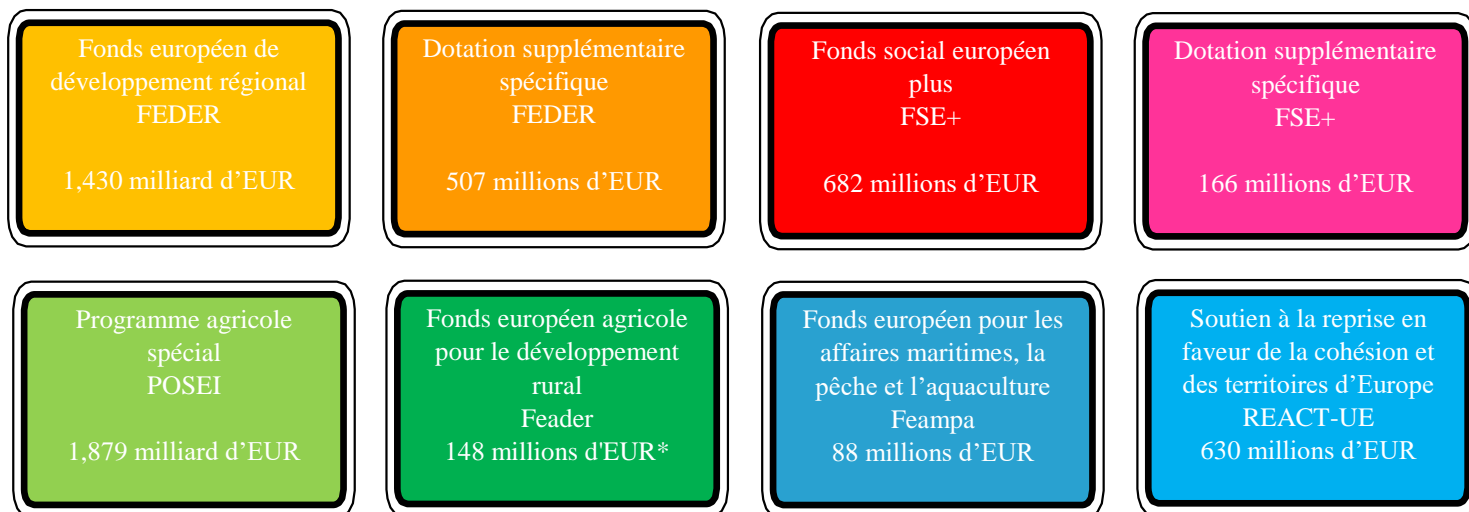
Problèmes

- **Pauvreté et exclusion sociale:** part de la population menacée de pauvreté ou d'exclusion sociale très élevée par rapport à la moyenne nationale espagnole
- **Emploi:** taux de chômage global et taux de chômage des jeunes particulièrement élevés (l'un et l'autre nettement supérieurs à la moyenne nationale espagnole et plus de trois fois supérieurs à la moyenne de l'Union)
- **Économie:** forte dépendance vis-à-vis du secteur du tourisme (35 % du PIB); la diversification économique reste difficile
- **Tourisme:** secteur le plus touché par la crise de la COVID-19
- **Migration:** importants problèmes de migration et de sécurité, avec plus de 22 000 arrivées aux îles Canaries en 2021

Domaines prioritaires

- **Emploi:** investir dans les possibilités d'emploi et de formation, en particulier pour les jeunes, afin d'améliorer l'employabilité
 - **Économie:** diversifier davantage l'économie, en mettant l'accent sur les atouts tels que l'économie bleue, les énergies renouvelables et le tourisme
 - **Tourisme:** investir dans la transition vers un tourisme durable et de qualité, renforcer le secteur et protéger les espaces naturels et la biodiversité
 - **Agriculture:** renforcer la viabilité et la compétitivité du secteur agricole, en encourageant les technologies agricoles innovantes et la gestion durable des forêts
 - **Énergie:** tester des systèmes de production d'énergie renouvelable et réduction de la dépendance énergétique (dans les logements sociaux, par exemple) et saisir les occasions d'investir dans les énergies propres
- Transports:** tester et développer des modèles de transport durables pour les déplacements interinsulaires courts
- **Recherche et innovation:** promouvoir la recherche et l'innovation dans les secteurs spatial, marin et maritime
 - **Coopération régionale:** coopérer davantage avec les pays et territoires voisins
 - **Migration:** renforcer les capacités de gestion des migrations et d'intégration des migrants

Financement de l'UE pour la période 2021-2027¹³



5. Notes finales

Sources des importations/exportations mentionnées à la page 4 du document de travail des services de la Commission

Guyane française: https://www.iedom.fr/IMG/pdf/paysage_-_annexes_-_guyane_1t21.pdf

Guadeloupe: https://www.cerom-outremer.fr/IMG/pdf/tdb_cerom_guadeloupe_2021t1.pdf

Martinique: https://www.cerom-outremer.fr/IMG/pdf/tableau_cerom_martinique_2021_t1.pdf

Mayotte: https://www.cerom-outremer.fr/IMG/pdf/tdb_cerom_iedom_mayotte_1t21.pdf

La Réunion: https://www.cerom-outremer.fr/IMG/pdf/tdb_cerom_reunion_juin_2021.pdf

Îles Canaries: <http://www.gobiernodecanarias.org/istac/jaxi-istac/tabla.do?uripx=urn:uuid:359ddbe4-e565-49cc-80ae-e099d64734ee&uripub=urn:uuid:a19805e5-1674-4efd-b047-1ab0abac9c36>

Madère: <https://estatistica.madeira.gov.pt/download-now/multitematicas-pt/multitematicas-mn-pt/multitematicas-mn-publicacoes-pt/send/34-madeira-em-numeros-publicacoes/14290-madeira-em-numeros-2020.html>

Açores: https://srea.azores.gov.pt/Conteudos/relatorios/lista_relatorios.aspx?idc=392&idsc=552&lang_id=1