



Bruxelles, le 9.8.2016
COM(2016) 499 final

RAPPORT DE LA COMMISSION
sur le recours aux agents contractuels en 2014

TABLE DES MATIÈRES

| | | |
|--------|---|----|
| 1. | Introduction | 3 |
| 2. | Evolution du nombre d'agents contractuels depuis 2004 au sein de la Commission .. | 4 |
| 3. | Répartition des agents contractuels de la Commission par genre et groupe de fonctions | 5 |
| 4. | Répartition des agents contractuels de la Commission par nationalité | 7 |
| 5. | Répartition des agents contractuels de la Commission par service..... | 13 |
| 5.1. | Répartition par genre et par Direction générales..... | 14 |
| 5.2. | Répartition par type de contrat | 15 |
| 5.2.1. | Agents contractuels 3bis | 15 |
| 5.2.2. | Agents contractuels auxiliaires 3ter | 16 |
| 6. | Répartition des agents contractuels dans les autres institutions et dans les agences . | 17 |
| 6.1. | Répartition des agents contractuels dans les autres institutions..... | 18 |
| 6.1.1. | Répartition par genre et groupe de fonctions dans les autres institutions | 19 |
| 6.1.2. | Répartition par nationalité dans les autres institutions..... | 19 |
| 6.2. | Répartition des agents contractuels dans les agences | 20 |
| 6.2.1. | Répartition par genre et groupe de fonctions dans les agences..... | 21 |
| 6.2.2. | Répartition par nationalité dans les agences | 23 |

1. INTRODUCTION

Ce rapport remplit l'obligation statutaire résultant de l'article 79§3 du régime applicable aux autres agents de l'Union européenne (ci-après RAA), qui prévoit que « *la Commission présente un rapport annuel sur le recours aux agents contractuels, qui indique le nombre d'agents, le niveau et le type d'emplois, la répartition géographique et les ressources budgétaires par groupe de fonctions* ». Il fournit une photographie détaillée des agents contractuels (ci-après AC) employés au 31 décembre 2014.

Les données budgétaires (transmises chaque année à l'Autorité budgétaire avec le projet de budget – document de travail, partie II et III) reprennent quant à elles les AC présents au moment de la présentation du projet de budget (en incluant les AC recrutés à partir des recettes affectées), à savoir : un relevé au 1er avril de l'année N-1 (N étant l'année du projet de budget), l'exécution budgétaire de l'année N-2 et les demandes de crédits avec une estimation en équivalent temps plein pour l'année N. Cela explique dès lors les différences qui peuvent apparaître concernant le nombre d'AC entre les différentes sources de données.

Ce rapport inclut les données concernant l'ensemble des institutions européennes (y compris le Service européen pour l'action extérieure (SEAE) en place depuis le 1/1/2011) et des agences au sens de l'article 1^{er} bis du statut. Les données pour la Commission sont plus détaillées et incluent le personnel financé sur les lignes opérationnelles et de recherche, les offices administratifs, les délégations, les représentations et le Centre commun de recherche (CCR).

L'article 80 du RAA établit une correspondance entre chaque groupe de fonctions (ci-après GF) et les tâches pouvant être exercées par un AC:

| Groupe de fonctions | Grades | Tâches |
|----------------------------|---------------|--|
| IV | 13 à 18 | Tâches administratives, de conseil, linguistiques et tâches techniques équivalentes, exécutées sous la supervision de fonctionnaires ou d'agents temporaires. |
| III | 8 à 12 | Tâches d'exécution, de rédaction, de comptabilité et autres tâches techniques équivalentes, exécutées sous la supervision de fonctionnaires ou d'agents temporaires. |
| II | 4 à 7 | Tâches de bureau et de secrétariat, direction de bureau et autres tâches équivalentes, exécutées sous la supervision de fonctionnaires ou d'agents temporaires. |
| I | 1 à 3 | Tâches manuelles et d'appui administratif effectuées sous le contrôle de fonctionnaires ou d'agents. |

La catégorie des agents contractuels a été créée en 2004 dans le cadre de la réforme du statut. Depuis lors, les AC ont contribué utilement au travail des institutions en effectuant à des coûts moindres des activités d'appui administratif et en apportant des compétences dont l'institution ne disposait pas toujours.

C'est notamment le cas pour les fonctions correspondant au GF I, qui a remplacé depuis 2004 la catégorie D chez les fonctionnaires. Dès lors, à l'exception du Parlement, aucun concours de fonctionnaire n'a été organisé suite à la suppression de cette catégorie pour les tâches d'huissier, de chauffeur et les autres tâches typiquement de niveau GF I.

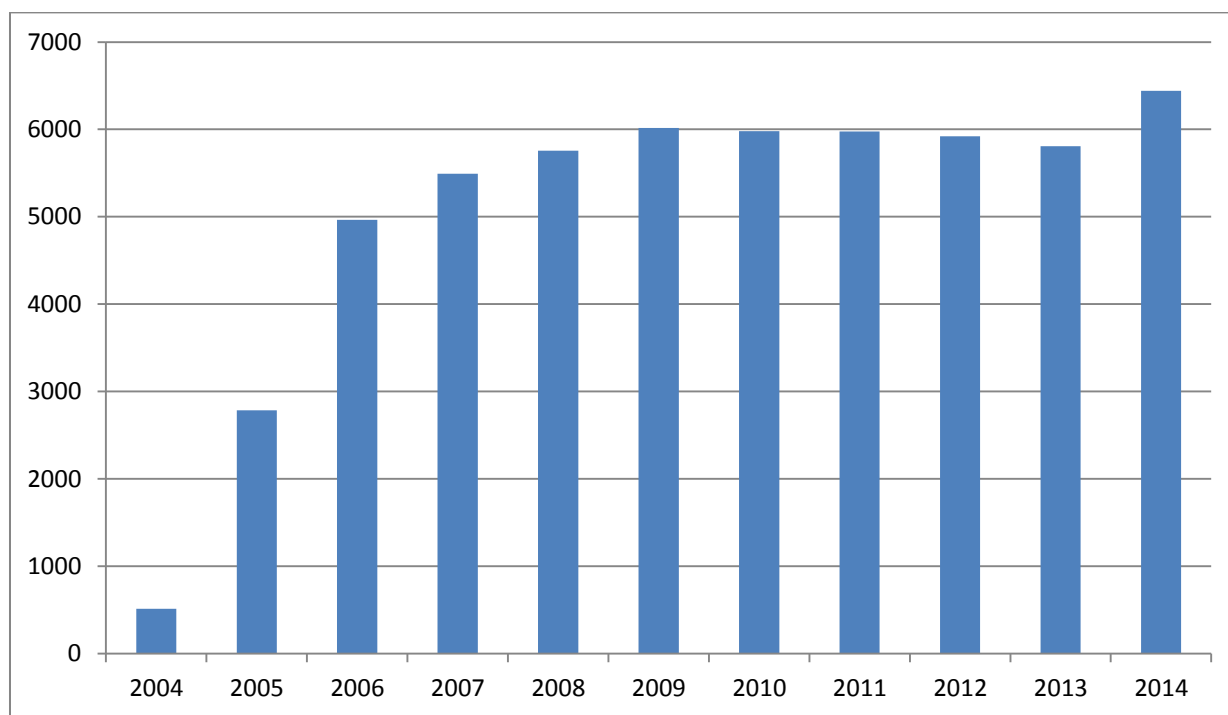
2. EVOLUTION DU NOMBRE D'AGENTS CONTRACTUELS DEPUIS 2004 AU SEIN DE LA COMMISSION

À la fin de l'année 2014, le nombre total d'AC pour l'ensemble des institutions et agences est de l'ordre de 11 100. La Commission emploie environ 58% de ces agents contre 60% en 2012. Dans un contexte où les effectifs d'AC de la Commission sont restés relativement stables jusqu'en 2013 avant d'augmenter en 2014, cette baisse relative des AC employés par la Commission s'explique par l'augmentation des effectifs AC dans les autres institutions et les agences.

Le détail de la répartition par institution et agence est analysé plus loin dans ce rapport.

L'évolution des effectifs depuis 2004 au sein de la Commission est la suivante¹ :

Tableau n°1



| Année | 2004 | 2005 | 2006 | 2007 | 2008 | 2009 | 2010 | 2011 | 2012 | 2013 | 2014 |
|-----------|------|------|------|------|------|------|------|------|------|------|------|
| Effectifs | 514 | 2787 | 4966 | 5494 | 5756 | 6018 | 5979 | 5977 | 5921 | 5807 | 6440 |

L'augmentation du nombre d'AC à la Commission, qui atteint désormais environ 6400 personnes en 2014, s'explique par la disparition progressive des agents auxiliaires (qui étaient près de 3000 en 2003) au profit des AC auxiliaires (article 3 ter du RAA), par le remplacement de l'ancienne catégorie D chez

¹ Source : Commission HR Analytics Platform

les fonctionnaires par des AC (article 3 bis du RAA), ainsi que par la conversion des postes de fonctionnaires en crédits d'AC dans les offices administratifs. L'engagement des agents contractuels s'est en outre poursuivi pour couvrir les besoins de remplacements ponctuels de personnel statutaire tels que prévus à l'article 3 ter du RAA.

Le nombre d'AC a augmenté chaque année jusqu'en 2009, avant de connaître une légère baisse en 2010. Cette baisse s'explique notamment par l'attente des résultats des nouvelles sélections CAST 2010.

En 2011, si les chiffres de la Commission semblaient indiquer une stabilisation, il s'agit en fait du résultat de deux effets contraires. D'un côté, la création du SEAE a entraîné le transfert de 277 agents contractuels du personnel de la Commission (travaillant alors pour la Direction générale RELEX dans les délégations et au siège) au SEAE, de l'autre côté, la Commission a engagé 275 AC entre 2010 et 2011. Sans le départ des agents vers le SEAE, l'évolution entre 2010 et 2011 aurait été de + 4,6% et serait donc dans la moyenne de l'évolution constatée en 2008 et 2009.

En 2012 et 2013, le nombre d'AC a connu une légère baisse (de -1% et -2% respectivement), qui s'explique notamment par le contexte général de réduction des effectifs et l'attente de l'entrée en vigueur du nouveau statut en janvier 2014.

La mise en place en septembre 2013 par la Commission d'un appel à manifestation d'intérêt (AMI) pour les agents contractuels 3ter a permis de proposer de nouveaux candidats aux Directions générales (ci-après DG)². Au regard des différents délais de sélection et de recrutement, l'impact réel de cet AMI est surtout visible à partir de 2014.

De plus, l'entrée en vigueur du nouveau Statut au 1^{er} janvier 2014 a permis d'étendre la durée d'engagement des AC 3 ter jusqu'à six années. De nombreux agents contractuels ayant déjà effectué 3 années de service et continuant à prester à la Commission en tant qu'intérimaires ont ainsi pu être réengagés pour une nouvelle période contractuelle, permettant à la Commission de bénéficier d'agents contractuels déjà formés et immédiatement opérationnels, tout en diminuant le nombre d'intérimaires.³

² En 2013 les bases de données des candidats existants étaient difficilement exploitables par les DGs et on constatait une pénurie de certains profils.

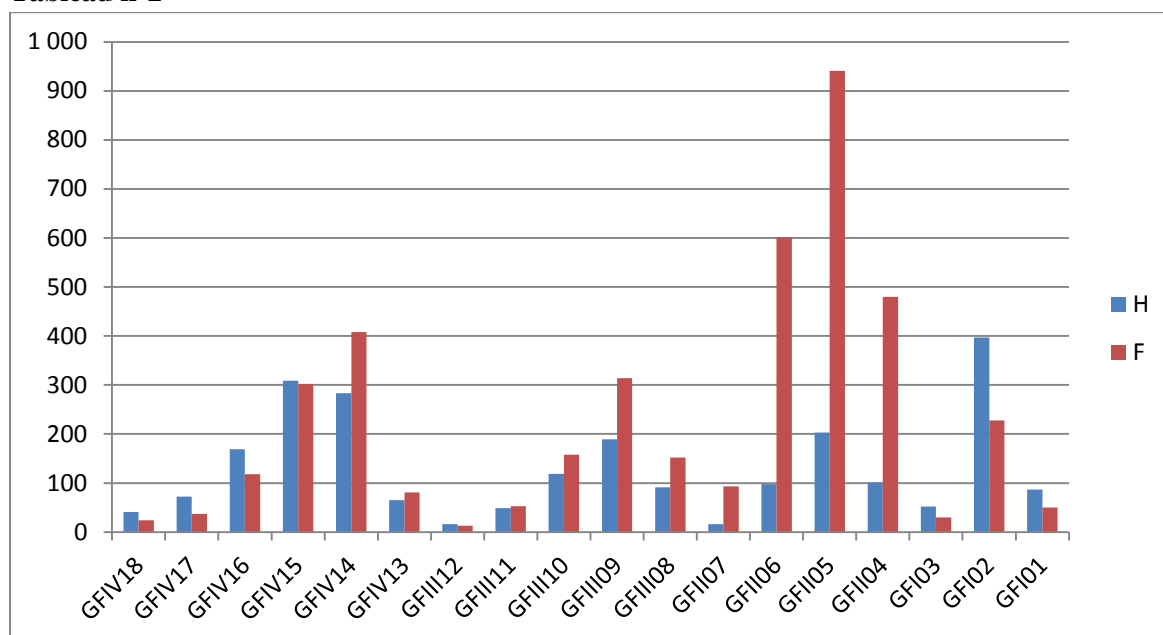
³ En particulier, le nombre d'intérimaires est passé de 415 au 1/07/ 2013 à 188 au 1/07/2014.

3. REPARTITION DES AGENTS CONTRACTUELS DE LA COMMISSION PAR GENRE ET GROUPE DE FONCTIONS

La répartition par GF des agents contractuels se présente comme indiqué dans le tableau suivant.

Répartition hommes/femmes et par groupe de fonctions en 2014⁴

Tableau n°2



| 2014 | | H | | F | | TOTAL | % |
|--------------|--------------|--------------|--------------|--------------|--------------|--------------|---------------|
| GFIV | GFIV18 | 41 | 63,1% | 24 | 36,9% | 65 | 3,4% |
| | GFIV17 | 72 | 66,1% | 37 | 33,9% | 109 | 5,7% |
| | GFIV16 | 169 | 58,9% | 118 | 41,1% | 287 | 15,0% |
| | GFIV15 | 309 | 50,6% | 302 | 49,4% | 611 | 32,0% |
| | GFIV14 | 283 | 41,0% | 408 | 59,0% | 691 | 36,2% |
| | GFIV13 | 65 | 44,5% | 81 | 55,5% | 146 | 7,6% |
| GFIV | | 939 | 49,2% | 970 | 50,8% | 1 909 | 29,6% |
| GFIII | GFIII12 | 16 | 55,2% | 13 | 44,8% | 29 | 2,5% |
| | GFIII11 | 49 | 48,0% | 53 | 52,0% | 102 | 8,8% |
| | GFIII10 | 119 | 43,0% | 158 | 57,0% | 277 | 24,0% |
| | GFIII09 | 189 | 37,6% | 314 | 62,4% | 503 | 43,6% |
| | GFIII08 | 91 | 37,4% | 152 | 62,6% | 243 | 21,1% |
| GFIII | | 464 | 40,2% | 690 | 59,8% | 1 154 | 17,9% |
| GFII | GFII07 | 16 | 14,7% | 93 | 85,3% | 109 | 4,3% |
| | GFII06 | 98 | 14,0% | 601 | 86,0% | 699 | 27,6% |
| | GFII05 | 203 | 17,7% | 941 | 82,3% | 1 144 | 45,2% |
| | GFII04 | 101 | 17,4% | 480 | 82,6% | 581 | 22,9% |
| GFII | | 418 | 16,5% | 2 115 | 83,5% | 2 533 | 39,3% |
| GFI | GF103 | 52 | 63,4% | 30 | 36,6% | 82 | 9,7% |
| | GF102 | 397 | 63,5% | 228 | 36,5% | 625 | 74,1% |
| | GF101 | 87 | 63,5% | 50 | 36,5% | 137 | 16,2% |
| GFI | | 536 | 63,5% | 308 | 36,5% | 844 | 13,1% |
| 2014 | TOTAL | 2 357 | 36,6% | 4 083 | 63,4% | 6 440 | 100,0% |

⁴ Source : Commission HR Analytics Platform

Au 31 décembre 2014, 6440 AC étaient en service à la Commission. Le GF le plus représenté reste le niveau GF II, avec près de 40% des effectifs en 2014, en augmentation par rapport aux années précédentes. Ces agents exercent des tâches de secrétariat ou d'autres tâches similaires, mais aussi par exemple des tâches de puériculture. Viennent ensuite les AC appartenant aux GF IV et GF III.

L'équilibre entre hommes et femmes est globalement stable : les femmes représentaient 62,8% du nombre total des AC en 2013, contre 63,4% en 2014.

On constate que, dans le GF IV, l'équilibre hommes-femmes est quasi atteint dans l'année 2014. La répartition par genre dans les autres GF reste similaire depuis 2011. On retrouve une proportion nettement plus élevée de femmes que d'hommes dans le GF II (83,5% pour 2014) et, dans une moindre mesure, dans le GF III (59,8% pour 2014). Inversement, la présence masculine est plus importante dans le GF I (63,5% d'hommes en 2014).

Cette situation reflète encore une répartition "traditionnelle" des types de tâches exercées : des tâches de secrétariat ou de puéricultrice pour les GF II, tandis que les GF I exercent majoritairement des tâches d'huissier ou chauffeur.

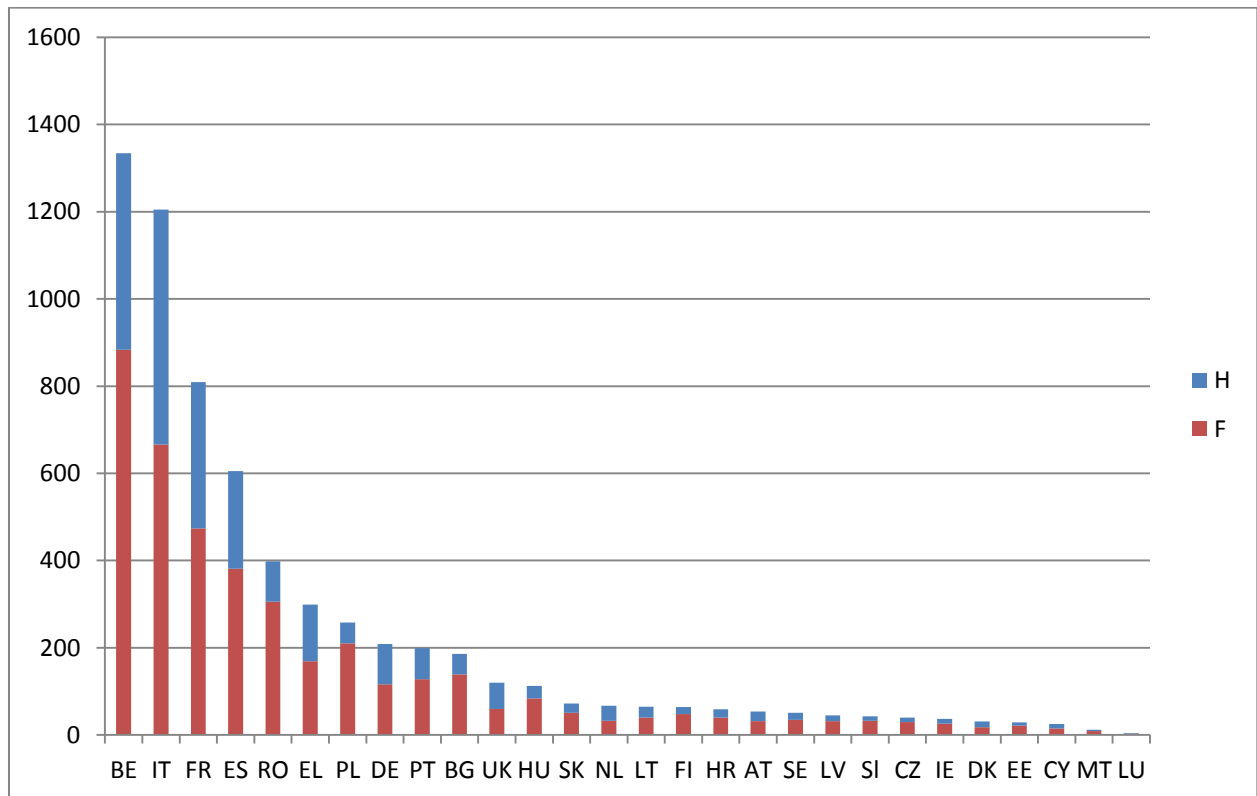
4. REPARTITION DES AGENTS CONTRACTUELS DE LA COMMISSION PAR NATIONALITE

Les citoyens des Etats membres les plus représentés parmi les AC sont par ordre décroissant : les Belges, les Italiens, les Français, les Espagnols et les Roumains, suivis des Polonais et des Grecs. Cette représentation est identique depuis 2005 pour les quatre premières nationalités. Le Royaume-Uni et l'Allemagne, tout comme la Pologne et les Pays-Bas, ont une représentation plutôt faible par rapport à leur population. Inversement, la Belgique et l'Italie ont une représentation élevée par rapport à leur population.

Il convient de noter que, suite à l'adhésion de la Croatie à l'Union européenne le 1^{er} juillet 2013, 59 agents contractuels croates sont en service à la Commission au 31 décembre 2014.

Répartition des agents contractuels de la Commission par nationalité et genre en 2014⁵

Tableau n° 3



⁵ Source : Commission HR Analytics Platform

| 2014 | H | | F | | TOTAL | % |
|--------------|--------------|--------------|--------------|--------------|--------------|---------------|
| AT | 22 | 40,7% | 32 | 59,3% | 54 | 0,8% |
| BE | 451 | 33,8% | 882 | 66,2% | 1.333 | 20,7% |
| BG | 47 | 25,3% | 139 | 74,7% | 186 | 2,9% |
| CY | 10 | 40,0% | 15 | 60,0% | 25 | 0,4% |
| CZ | 10 | 25,0% | 30 | 75,0% | 40 | 0,6% |
| DE | 93 | 44,5% | 116 | 55,5% | 209 | 3,2% |
| DK | 13 | 41,9% | 18 | 58,1% | 31 | 0,5% |
| EE | 7 | 24,1% | 22 | 75,9% | 29 | 0,5% |
| EL | 130 | 43,5% | 169 | 56,5% | 299 | 4,6% |
| ES | 224 | 37,0% | 381 | 63,0% | 605 | 9,4% |
| FI | 16 | 25,0% | 48 | 75,0% | 64 | 1,0% |
| FR | 335 | 41,4% | 474 | 58,6% | 809 | 12,6% |
| HR | 19 | 32,2% | 40 | 67,8% | 59 | 0,9% |
| HU | 29 | 25,7% | 84 | 74,3% | 113 | 1,8% |
| IE | 11 | 29,7% | 26 | 70,3% | 37 | 0,6% |
| IT | 539 | 44,7% | 666 | 55,3% | 1.205 | 18,7% |
| LT | 25 | 38,5% | 40 | 61,5% | 65 | 1,0% |
| LU | 2 | 40,0% | 3 | 60,0% | 5 | 0,1% |
| LV | 13 | 28,9% | 32 | 71,1% | 45 | 0,7% |
| MT | 3 | 25,0% | 9 | 75,0% | 12 | 0,2% |
| NL | 34 | 50,7% | 33 | 49,3% | 67 | 1,0% |
| PL | 48 | 18,6% | 210 | 81,4% | 258 | 4,0% |
| PT | 71 | 35,7% | 128 | 64,3% | 199 | 3,1% |
| RO | 92 | 23,1% | 306 | 76,9% | 398 | 6,2% |
| SE | 16 | 31,4% | 35 | 68,6% | 51 | 0,8% |
| SK | 21 | 29,2% | 51 | 70,8% | 72 | 1,1% |
| SI | 10 | 23,3% | 33 | 76,7% | 43 | 0,7% |
| UK | 60 | 50,0% | 60 | 50,0% | 120 | 1,9% |
| Other | 6 | 85,7% | 1 | 14,3% | 7 | 0,1% |
| TOTAL | 2.357 | 57,7% | 4.083 | 63,4% | 6.440 | 100,0% |

La répartition par nationalité des AC à la Commission est influencée par plusieurs facteurs combinés, notamment la localisation des institutions européennes et la durée des contrats proposés.

La majorité des recrutements se faisant pour une durée limitée, les candidats ont en effet tendance à accepter plus facilement un recrutement s'ils sont résidents ou voisins du lieu où se situe l'institution qui leur propose un contrat. *A contrario*, il est parfois difficile pour un candidat ayant une famille de quitter son pays d'origine pour venir s'installer au siège de l'institution pour une période relativement courte.

Les AC sont en effet recrutés à la Commission sur la base de l'article 3ter du RAA, c'est-à-dire pour une durée initiale d'un an suivi d'une prolongation de deux ans. Depuis l'entrée en vigueur du nouveau statut en 2014, la durée de ces contrats est maintenant fixée à un maximum de six années.

Ce facteur de proximité géographique se reflète aussi dans la composition des listes de candidats, dont la Commission est tributaire. Il est toutefois important de rappeler qu'il n'existe pas de quota par nationalité : les recrutements se font sur la base du profil recherché, des compétences et des connaissances linguistiques des candidats.

La même tendance liée au lieu de résidence se dégage du tableau relatif à la répartition par nationalité dans les autres institutions et les agences.

Répartition des AC par genre et groupe de fonctions⁶

Ces tableaux permettent d'analyser la répartition par GF, par nationalité et par genre. En 2014 et comme pour les années précédentes, tous les Etats membres ont des ressortissants dans le GF IV et dans le GF II. Cependant, en 2014, il n'y a pas de Luxembourgeois dans le GF III et pas d'Autrichiens dans le GF I.

Tableau n° 4

| 2014 | | H | | F | | TOTAL | % |
|--------------|------------|---------------|------------|---------------|--------------|----------------|---|
| AUT | 16 | 44,40% | 20 | 55,60% | 36 | 1,90% | |
| BEL | 111 | 58,40% | 79 | 41,60% | 190 | 10,00% | |
| BGR | 21 | 31,80% | 45 | 68,20% | 66 | 3,50% | |
| CYP | 5 | 50,00% | 5 | 50,00% | 10 | 0,50% | |
| CZE | 5 | 45,50% | 6 | 54,50% | 11 | 0,60% | |
| DEU | 62 | 50,40% | 61 | 49,60% | 123 | 6,40% | |
| DNK | 7 | 53,80% | 6 | 46,20% | 13 | 0,70% | |
| ESP | 99 | 48,80% | 104 | 51,20% | 203 | 10,60% | |
| EST | 5 | 45,50% | 6 | 54,50% | 11 | 0,60% | |
| FIN | 9 | 31,00% | 20 | 69,00% | 29 | 1,50% | |
| FRA | 179 | 54,90% | 147 | 45,10% | 326 | 17,10% | |
| GBR | 38 | 66,70% | 19 | 33,30% | 57 | 3,00% | |
| GRC | 30 | 42,30% | 41 | 57,70% | 71 | 3,70% | |
| HRV | 14 | 42,40% | 19 | 57,60% | 33 | 1,70% | |
| HUN | 17 | 47,20% | 19 | 52,80% | 36 | 1,90% | |
| IRL | 3 | 25,00% | 9 | 75,00% | 12 | 0,60% | |
| ITA | 201 | 53,30% | 176 | 46,70% | 377 | 19,70% | |
| LTU | 8 | 57,10% | 6 | 42,90% | 14 | 0,70% | |
| LUX | 0 | 0,0% | 2 | 100,00% | 2 | 0,10% | |
| LVA | 1 | 11,10% | 8 | 88,90% | 9 | 0,50% | |
| MLT | 3 | 50,00% | 3 | 50,00% | 6 | 0,30% | |
| NLD | 21 | 63,60% | 12 | 36,40% | 33 | 1,70% | |
| POL | 11 | 20,80% | 42 | 79,20% | 53 | 2,80% | |
| PRT | 21 | 39,60% | 32 | 60,40% | 53 | 2,80% | |
| ROU | 24 | 36,90% | 41 | 63,10% | 65 | 3,40% | |
| SVK | 12 | 48,00% | 13 | 52,00% | 25 | 1,30% | |
| SVN | 3 | 17,60% | 14 | 82,40% | 17 | 0,90% | |
| SWE | 10 | 40,00% | 15 | 60,00% | 25 | 1,30% | |
| Other | 3 | 100,00% | 0 | 0,0% | 3 | 0,20% | |
| TOTAL | 939 | 49,20% | 970 | 50,80% | 1 909 | 100,00% | |

⁶ Source : Commission HR Analytics Platform

| 2014 | H | | F | | TOTAL | % |
|--------------|------------|--------------|------------|--------------|--------------|---------------|
| AUT | 5 | 55,6% | 4 | 44,4% | 9 | 0,8% |
| BEL | 68 | 43,9% | 87 | 56,1% | 155 | 13,4% |
| BGR | 13 | 31,0% | 29 | 69,0% | 42 | 3,6% |
| CYP | 2 | 50,0% | 2 | 50,0% | 4 | 0,3% |
| CZE | 2 | 28,6% | 5 | 71,4% | 7 | 0,6% |
| DEU | 18 | 40,9% | 26 | 59,1% | 44 | 3,8% |
| DNK | 4 | 57,1% | 3 | 42,9% | 7 | 0,6% |
| ESP | 41 | 35,7% | 74 | 64,3% | 115 | 10,0% |
| EST | 1 | 20,0% | 4 | 80,0% | 5 | 0,4% |
| FIN | 3 | 37,5% | 5 | 62,5% | 8 | 0,7% |
| FRA | 58 | 44,6% | 72 | 55,4% | 130 | 11,3% |
| GBR | 10 | 43,5% | 13 | 56,5% | 23 | 2,0% |
| GRC | 38 | 48,1% | 41 | 51,9% | 79 | 6,8% |
| HRV | 4 | 33,3% | 8 | 66,7% | 12 | 1,0% |
| HUN | 5 | 23,8% | 16 | 76,2% | 21 | 1,8% |
| IRL | 2 | 40,0% | 3 | 60,0% | 5 | 0,4% |
| ITA | 101 | 44,7% | 125 | 55,3% | 226 | 19,6% |
| LTU | 10 | 52,6% | 9 | 47,4% | 19 | 1,6% |
| LUX | 0 | 0,0% | 0 | 0,0% | 0 | 0,0% |
| LVA | 6 | 46,2% | 7 | 53,8% | 13 | 1,1% |
| MLT | 0 | 0,0% | 1 | 100,0% | 1 | 0,1% |
| NLD | 4 | 50,0% | 4 | 50,0% | 8 | 0,7% |
| POL | 11 | 22,9% | 37 | 77,1% | 48 | 4,2% |
| PRT | 14 | 45,2% | 17 | 54,8% | 31 | 2,7% |
| ROU | 29 | 28,7% | 72 | 71,3% | 101 | 8,8% |
| SVK | 5 | 35,7% | 9 | 64,3% | 14 | 1,2% |
| SVN | 4 | 40,0% | 6 | 60,0% | 10 | 0,9% |
| SWE | 5 | 31,3% | 11 | 68,8% | 16 | 1,4% |
| Other | 1 | 100,0% | 0 | 0,0% | 1 | 0,1% |
| TOTAL | 464 | 40,2% | 690 | 59,8% | 1 154 | 100,0% |

GFII

| 2014 | H | | F | | TOTAL | % |
|--------------|------------|--------------|--------------|--------------|--------------|---------------|
| AUT | 1 | 11,1% | 8 | 88,9% | 9 | 0,4% |
| BEL | 76 | 11,2% | 601 | 88,8% | 677 | 26,7% |
| BGR | 11 | 14,5% | 65 | 85,5% | 76 | 3,0% |
| CYP | 2 | 20,0% | 8 | 80,0% | 10 | 0,4% |
| CZE | 2 | 10,0% | 18 | 90,0% | 20 | 0,8% |
| DEU | 9 | 24,3% | 28 | 75,7% | 37 | 1,5% |
| DNK | 1 | 11,1% | 8 | 88,9% | 9 | 0,4% |
| ESP | 36 | 16,9% | 177 | 83,1% | 213 | 8,4% |
| EST | 0 | 0,0% | 11 | 100,0% | 11 | 0,4% |
| FIN | 1 | 4,3% | 22 | 95,7% | 23 | 0,9% |
| FRA | 48 | 17,5% | 227 | 82,5% | 275 | 10,9% |
| GBR | 7 | 24,1% | 22 | 75,9% | 29 | 1,1% |
| GRC | 36 | 33,3% | 72 | 66,7% | 108 | 4,3% |
| HRV | 0 | 0,0% | 13 | 100,0% | 13 | 0,5% |
| HUN | 4 | 7,7% | 48 | 92,3% | 52 | 2,1% |
| IRL | 2 | 13,3% | 13 | 86,7% | 15 | 0,6% |
| ITA | 86 | 22,1% | 303 | 77,9% | 389 | 15,4% |
| LTU | 6 | 19,4% | 25 | 80,6% | 31 | 1,2% |
| LUX | 0 | 0,0% | 1 | 100,0% | 1 | 0,04% |
| LVA | 4 | 19,0% | 17 | 81,0% | 21 | 0,8% |
| MLT | 0 | 0,0% | 4 | 100,0% | 4 | 0,2% |
| NLD | 6 | 27,3% | 16 | 72,7% | 22 | 0,9% |
| POL | 23 | 17,4% | 109 | 82,6% | 132 | 5,2% |
| PRT | 15 | 19,5% | 62 | 80,5% | 77 | 3,0% |
| ROU | 36 | 16,2% | 186 | 83,8% | 222 | 8,8% |
| SVK | 2 | 6,5% | 29 | 93,5% | 31 | 1,2% |
| SVN | 1 | 7,1% | 13 | 92,9% | 14 | 0,6% |
| SWE | 1 | 11,1% | 8 | 88,9% | 9 | 0,4% |
| Other | 2 | 66,7% | 1 | 33,3% | 3 | 0,1% |
| TOTAL | 418 | 16,5% | 2 115 | 83,5% | 2 533 | 100,0% |

| 2014 | H | | F | | TOTAL | % |
|--------------|------------|--------------|------------|--------------|------------|---------------|
| AUT | 0 | 0,0% | 0 | 0,0% | 0 | 0,0% |
| BEL | 196 | 63,0% | 115 | 37,0% | 311 | 36,8% |
| BGR | 2 | 100,0% | 0 | 0,0% | 2 | 0,2% |
| CYP | 1 | 100,0% | 0 | 0,0% | 1 | 0,1% |
| CZE | 1 | 50,0% | 1 | 50,0% | 2 | 0,2% |
| DEU | 4 | 80,0% | 1 | 20,0% | 5 | 0,6% |
| DNK | 1 | 50,0% | 1 | 50,0% | 2 | 0,2% |
| ESP | 48 | 64,9% | 26 | 35,1% | 74 | 8,8% |
| EST | 1 | 50,0% | 1 | 50,0% | 2 | 0,2% |
| FIN | 3 | 75,0% | 1 | 25,0% | 4 | 0,5% |
| FRA | 50 | 64,1% | 28 | 35,9% | 78 | 9,2% |
| GBR | 5 | 45,5% | 6 | 54,5% | 11 | 1,3% |
| GRC | 26 | 63,4% | 15 | 36,6% | 41 | 4,9% |
| HRV | 1 | 100,0% | 0 | 0,0% | 1 | 0,1% |
| HUN | 3 | 75,0% | 1 | 25,0% | 4 | 0,5% |
| IRL | 4 | 80,0% | 1 | 20,0% | 5 | 0,6% |
| ITA | 151 | 70,9% | 62 | 29,1% | 213 | 25,2% |
| LTU | 1 | 100,0% | 0 | 0,0% | 1 | 0,1% |
| LUX | 2 | 100,0% | 0 | 0,0% | 2 | 0,2% |
| LVA | 2 | 100,0% | 0 | 0,0% | 2 | 0,2% |
| MLT | 0 | 0,0% | 1 | 100,0% | 1 | 0,1% |
| NLD | 3 | 75,0% | 1 | 25,0% | 4 | 0,5% |
| POL | 3 | 12,0% | 22 | 88,0% | 25 | 3,0% |
| PRT | 21 | 55,3% | 17 | 44,7% | 38 | 4,5% |
| ROU | 3 | 30,0% | 7 | 70,0% | 10 | 1,2% |
| SVK | 2 | 100,0% | 0 | 0,0% | 2 | 0,2% |
| SVN | 2 | 100,0% | 0 | 0,0% | 2 | 0,2% |
| SWE | 0 | 0,0% | 1 | 100,0% | 1 | 0,1% |
| Other | 0 | 0,0% | 0 | 0,0% | 0 | 0,0% |
| TOTAL | 536 | 63,5% | 308 | 36,5% | 844 | 100,0% |

5. REPARTITION DES AGENTS CONTRACTUELS DE LA COMMISSION PAR SERVICE

Dans la section ci-dessous, les données concernant les AC ont été classées par DG. On constate des différences entre les DG, qui s'expliquent notamment par les missions qui leur sont assignées. Par exemple, la DG DEVCO emploie en majorité des GF IV chargés d'aide et de coopération internationales ou gestionnaires de programme aussi bien en délégation qu'au siège, alors que l'OIB emploie en majorité des assistants administratifs ou des puéricultrices qui relèvent du GF II.

En outre, les crédits alloués à la politique de remplacement du personnel absent permettent de maintenir une continuité de service qui ne serait pas aussi satisfaisante sans ces remplacements ponctuels.

5.1. Répartition par genre et par DG⁷

Tableau n°5

| 2014 | GFIV | | GFIV | GF-I/II/III | | GF-I/II/III | TOTAL |
|--------------|------------|------------|--------------|--------------|--------------|--------------|--------------|
| | H | F | TOTAL | H | F | TOTAL | |
| SG | 2 | 1 | 3 | 24 | 28 | 52 | 55 |
| SJ | 2 | 2 | 4 | 3 | 17 | 20 | 24 |
| COMM | 11 | 32 | 43 | 97 | 226 | 323 | 366 |
| EPSC | 0 | 2 | 2 | 0 | 4 | 4 | 6 |
| ECFIN | 4 | 9 | 13 | 10 | 23 | 33 | 46 |
| GROW | 27 | 17 | 44 | 21 | 72 | 93 | 137 |
| COMP | 8 | 7 | 15 | 20 | 25 | 45 | 60 |
| EMPL | 5 | 11 | 16 | 29 | 75 | 104 | 120 |
| AGRI | 14 | 22 | 36 | 24 | 40 | 64 | 100 |
| MOVE | 3 | 7 | 10 | 16 | 47 | 63 | 73 |
| ENER | 5 | 7 | 12 | 10 | 35 | 45 | 57 |
| ENV | 3 | 9 | 12 | 7 | 39 | 46 | 58 |
| CLIMA | 3 | 2 | 5 | 1 | 13 | 14 | 19 |
| CNECT | 29 | 33 | 62 | 45 | 143 | 188 | 250 |
| RTD | 64 | 78 | 142 | 118 | 228 | 346 | 488 |
| JRC | 136 | 93 | 229 | 124 | 232 | 356 | 585 |
| MARE | 14 | 12 | 26 | 9 | 28 | 37 | 63 |
| FISMA | 2 | 1 | 3 | 12 | 42 | 54 | 57 |
| REGIO | 4 | 9 | 13 | 25 | 61 | 86 | 99 |
| TAXUD | 1 | 1 | 2 | 2 | 12 | 14 | 16 |
| EAC | 4 | 6 | 10 | 23 | 25 | 48 | 58 |
| SANTE | 9 | 25 | 34 | 24 | 67 | 91 | 125 |
| HOME | 2 | 2 | 4 | 5 | 14 | 19 | 23 |
| JUST | 1 | 6 | 7 | 9 | 21 | 30 | 37 |
| FPI | 22 | 27 | 49 | 13 | 24 | 37 | 86 |
| TRADE | 5 | 3 | 8 | 8 | 31 | 39 | 47 |
| NEAR | 88 | 79 | 167 | 29 | 59 | 88 | 255 |
| DEVCO | 417 | 372 | 789 | 90 | 203 | 293 | 1 082 |
| ECHO | 4 | 3 | 7 | 11 | 43 | 54 | 61 |
| ESTAT | 12 | 16 | 28 | 26 | 46 | 72 | 100 |
| HR | 2 | 4 | 6 | 48 | 81 | 129 | 135 |
| DIGIT | 5 | 0 | 5 | 5 | 19 | 24 | 29 |
| BUDG | 2 | 1 | 3 | 11 | 34 | 45 | 48 |
| IAS | 0 | 1 | 1 | 4 | 6 | 10 | 11 |
| OLAF | 3 | 0 | 3 | 10 | 21 | 31 | 34 |
| SCIC | 0 | 0 | 0 | 27 | 30 | 57 | 57 |
| DGT | 22 | 53 | 75 | 22 | 40 | 62 | 137 |
| OP | 0 | 0 | 0 | 8 | 13 | 21 | 21 |
| OIB | 3 | 16 | 19 | 237 | 520 | 757 | 776 |
| PMO | 0 | 1 | 1 | 124 | 282 | 406 | 407 |
| OIL | 1 | 0 | 1 | 78 | 115 | 193 | 194 |
| EPSO | 0 | 0 | 0 | 9 | 18 | 27 | 27 |
| CdP-OSP | 0 | 0 | 0 | 0 | 11 | 11 | 11 |
| TOTAL | 939 | 970 | 1 909 | 1 418 | 3 113 | 4 531 | 6 440 |

⁷ Source : Commission HR Analytics Platform

5.2. Répartition par type de contrat⁸

5.2.1. Agents contractuels 3bis

Tableau n° 6

| 2014 | GFI | | | GFII | | | GFIII | | | GFIV | | | TOTAL | % |
|--------------|------------|------------|------------|------------|------------|--------------|------------|------------|------------|------------|------------|------------|--------------|---------------|
| | H | F | TOTAL | H | F | TOTAL | H | F | TOTAL | H | F | TOTAL | | |
| SG | 11 | 8 | 19 | | | 0 | | | 0 | | | 0 | 19 | 0,6% |
| COMM | 33 | 8 | 41 | 33 | 142 | 175 | 25 | 68 | 93 | 11 | 32 | 43 | 352 | 11,2% |
| EPSC | | 1 | 1 | | | 0 | | | 0 | | | 0 | 1 | 0,0% |
| ECFIN | 3 | 2 | 5 | | | 0 | | | 0 | | | 0 | 5 | 0,2% |
| GROW | 7 | 11 | 18 | | | 0 | | | 0 | | | 0 | 18 | 0,6% |
| COMP | 9 | 2 | 11 | | | 0 | | | 0 | | | 0 | 11 | 0,4% |
| EMPL | 8 | 18 | 26 | | | 0 | | | 0 | | | 0 | 26 | 0,8% |
| AGRI | 5 | 8 | 13 | | | 0 | | | 0 | 2 | 1 | 3 | 16 | 0,5% |
| MOVE | 4 | 8 | 12 | | | 0 | | | 0 | | | 0 | 12 | 0,4% |
| ENER | 5 | 9 | 14 | | | 0 | | | 0 | | | 0 | 14 | 0,4% |
| ENV | 2 | 3 | 5 | | | 0 | | | 0 | | | 0 | 5 | 0,2% |
| CNECT | 14 | 6 | 20 | | | 0 | | | 0 | | | 0 | 20 | 0,6% |
| RTD | 23 | 8 | 31 | | | 0 | | | 0 | | 1 | 1 | 32 | 1,0% |
| JRC | 53 | 8 | 61 | | | 0 | | | 0 | | | 0 | 61 | 1,9% |
| MARE | 3 | 15 | 18 | | | 0 | | | 0 | 5 | 1 | 6 | 24 | 0,8% |
| FISMA | 3 | 8 | 11 | | | 0 | | | 0 | | | 0 | 11 | 0,4% |
| REGIO | 7 | 5 | 12 | | | 0 | | | 0 | | | 0 | 12 | 0,4% |
| TAXUD | 1 | 1 | 2 | | | 0 | | | 0 | | | 0 | 2 | 0,1% |
| EAC | 14 | 1 | 15 | | | 0 | | | 0 | | | 0 | 15 | 0,5% |
| SANTE | 3 | 7 | 10 | | | 0 | | | 0 | | | 0 | 10 | 0,3% |
| JUST | 5 | 2 | 7 | | | 0 | | | 0 | | | 0 | 7 | 0,2% |
| FPI | | 2 | 2 | | | 0 | 3 | 6 | 9 | 19 | 18 | 37 | 48 | 1,5% |
| TRADE | 5 | 4 | 9 | | 1 | 1 | | | 0 | 3 | 1 | 4 | 14 | 0,4% |
| NEAR | 6 | 9 | 15 | | 1 | 1 | 3 | 2 | 5 | 53 | 48 | 101 | 122 | 3,9% |
| DEVCO | 10 | 15 | 25 | | | 0 | 34 | 17 | 51 | 355 | 296 | 651 | 727 | 23,2% |
| ECHO | 1 | 5 | 6 | | | 0 | | | 0 | | | 0 | 6 | 0,2% |
| ESTAT | 3 | 5 | 8 | | | 0 | | | 0 | | | 0 | 8 | 0,3% |
| HR | 30 | 17 | 47 | | | 0 | | | 0 | | | 0 | 47 | 1,5% |
| DIGIT | 2 | 5 | 7 | | | 0 | | | 0 | | | 0 | 7 | 0,2% |
| BUDG | 7 | 15 | 22 | | | 0 | | | 0 | | | 0 | 22 | 0,7% |
| IAS | | 1 | 1 | | | 0 | | | 0 | | | 0 | 1 | 0,0% |
| OLAF | 8 | 2 | 10 | | | 0 | | | 0 | | | 0 | 10 | 0,3% |
| SCIC | 21 | 6 | 27 | | | 0 | | | 0 | | | 0 | 27 | 0,9% |
| DGT | 10 | 5 | 15 | | | 0 | | | 0 | | | 0 | 15 | 0,5% |
| OIB | 138 | 48 | 186 | 67 | 439 | 506 | 32 | 33 | 65 | 3 | 16 | 19 | 776 | 24,8% |
| PMO | 38 | 14 | 52 | 51 | 223 | 274 | 35 | 45 | 80 | | 1 | 1 | 407 | 13,0% |
| OIL | 40 | 16 | 56 | 25 | 90 | 115 | 13 | 9 | 22 | 1 | | 1 | 194 | 6,2% |
| EPSO | 4 | | 4 | 5 | 16 | 21 | | 2 | 2 | | | 0 | 27 | 0,9% |
| TOTAL | 536 | 308 | 844 | 181 | 912 | 1 093 | 145 | 182 | 327 | 452 | 415 | 867 | 3 131 | 100,0% |

⁸ Source : Commission HR Analytics Platform

5.2.2. Agents contractuels auxiliaires 3ter

Tableau n°7

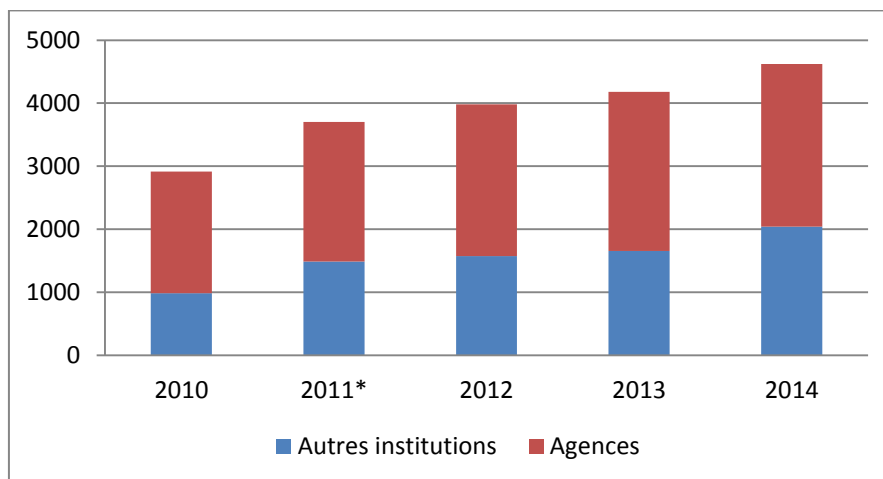
| 2014 | GFII | | | GFIII | | | GFIV | | | Total | % |
|--------------|------------|--------------|--------------|------------|------------|------------|------------|------------|--------------|--------------|---------------|
| | H | F | total | H | F | total | H | F | total | | |
| SG | 7 | 15 | 22 | 6 | 5 | 11 | 2 | 1 | 3 | 36 | 1,1% |
| SJ | 1 | 16 | 17 | 2 | 1 | 3 | 2 | 2 | 4 | 24 | 0,7% |
| COMM | 4 | 7 | 11 | 2 | 1 | 3 | | | 0 | 14 | 0,4% |
| EPSC | | 3 | 3 | | | 0 | | 2 | 2 | 5 | 0,2% |
| ECFIN | | 14 | 14 | 7 | 7 | 14 | 4 | 9 | 13 | 41 | 1,2% |
| GROW | 5 | 42 | 47 | 9 | 19 | 28 | 27 | 17 | 44 | 119 | 3,6% |
| COMP | 3 | 9 | 12 | 8 | 14 | 22 | 8 | 7 | 15 | 49 | 1,5% |
| EMPL | 8 | 31 | 39 | 13 | 26 | 39 | 5 | 11 | 16 | 94 | 2,8% |
| AGRI | 9 | 25 | 34 | 10 | 7 | 17 | 12 | 21 | 33 | 84 | 2,5% |
| MOVE | 2 | 25 | 27 | 10 | 14 | 24 | 3 | 7 | 10 | 61 | 1,8% |
| ENER | | 19 | 19 | 5 | 7 | 12 | 5 | 7 | 12 | 43 | 1,3% |
| ENV | 3 | 36 | 39 | 2 | | 2 | 3 | 9 | 12 | 53 | 1,6% |
| CLIMA | 1 | 13 | 14 | | | 0 | 3 | 2 | 5 | 19 | 0,6% |
| CNECT | 14 | 98 | 112 | 17 | 39 | 56 | 29 | 33 | 62 | 230 | 7,0% |
| RTD | 33 | 158 | 191 | 62 | 62 | 124 | 64 | 77 | 141 | 456 | 13,8% |
| JRC | 42 | 178 | 220 | 29 | 46 | 75 | 136 | 93 | 229 | 524 | 15,8% |
| MARE | 2 | 7 | 9 | 4 | 6 | 10 | 9 | 11 | 20 | 39 | 1,2% |
| FISMA | 5 | 23 | 28 | 4 | 11 | 15 | 2 | 1 | 3 | 46 | 1,4% |
| REGIO | 4 | 33 | 37 | 14 | 23 | 37 | 4 | 9 | 13 | 87 | 2,6% |
| TAXUD | 1 | 7 | 8 | | 4 | 4 | 1 | 1 | 2 | 14 | 0,4% |
| EAC | 3 | 14 | 17 | 6 | 10 | 16 | 4 | 6 | 10 | 43 | 1,3% |
| SANTE | 7 | 48 | 55 | 14 | 12 | 26 | 9 | 25 | 34 | 115 | 3,5% |
| HOME | 3 | 9 | 12 | 2 | 5 | 7 | 2 | 2 | 4 | 23 | 0,7% |
| JUST | 2 | 11 | 13 | 2 | 8 | 10 | 1 | 6 | 7 | 30 | 0,9% |
| FPI | 1 | 5 | 6 | 9 | 11 | 20 | 3 | 9 | 12 | 38 | 1,1% |
| TRADE | 1 | 21 | 22 | 2 | 5 | 7 | 2 | 2 | 4 | 33 | 1,0% |
| NEAR | 5 | 21 | 26 | 15 | 26 | 41 | 35 | 31 | 66 | 133 | 4,0% |
| DEVCO | 16 | 85 | 101 | 30 | 86 | 116 | 62 | 76 | 138 | 355 | 10,7% |
| ECHO | 3 | 21 | 24 | 7 | 17 | 24 | 4 | 3 | 7 | 55 | 1,7% |
| ESTAT | 11 | 29 | 40 | 12 | 12 | 24 | 12 | 16 | 28 | 92 | 2,8% |
| HR | 15 | 59 | 74 | 3 | 5 | 8 | 2 | 4 | 6 | 88 | 2,7% |
| DIGIT | | 9 | 9 | 3 | 5 | 8 | 5 | | 5 | 22 | 0,7% |
| BUDG | 1 | 14 | 15 | 3 | 5 | 8 | 2 | 1 | 3 | 26 | 0,8% |
| IAS | 3 | 5 | 8 | 1 | | 1 | | 1 | 1 | 10 | 0,3% |
| OLAF | 2 | 15 | 17 | | 4 | 4 | 3 | | 3 | 24 | 0,7% |
| SCIC | 6 | 24 | 30 | | | 0 | | | 0 | 30 | 0,9% |
| DGT | 12 | 34 | 46 | | 1 | 1 | 22 | 53 | 75 | 122 | 3,7% |
| OP | 2 | 9 | 11 | 6 | 4 | 10 | | | 0 | 21 | 0,6% |
| CdP-OSP | | 11 | 11 | | | 0 | | | 0 | 11 | 0,3% |
| Total | 237 | 1 203 | 1 440 | 319 | 508 | 827 | 487 | 555 | 1 042 | 3 309 | 100,0% |

6. REPARTITION DES AGENTS CONTRACTUELS DANS LES AUTRES INSTITUTIONS ET DANS LES AGENCES

Le nombre total d'AC dans les autres institutions et agences s'élève à 4624 en 2014 contre 4179 en 2013. Ceci représente une augmentation de 10,6% entre 2013 et 2014.

Tableau n°8

Evolution de la répartition des agents contractuels dans les autres institutions et dans les agences depuis 2010⁹



* la création du SEAE au 1er janvier 2011 et le transfert de 313 AC de la Commission vers le SEAE à cette date explique en grande partie la vive augmentation du nombre d'AC entre 2010 et 2011. Plus de détails sont disponibles dans le rapport de la Commission au Conseil sur le recours aux agents contractuels 2011.

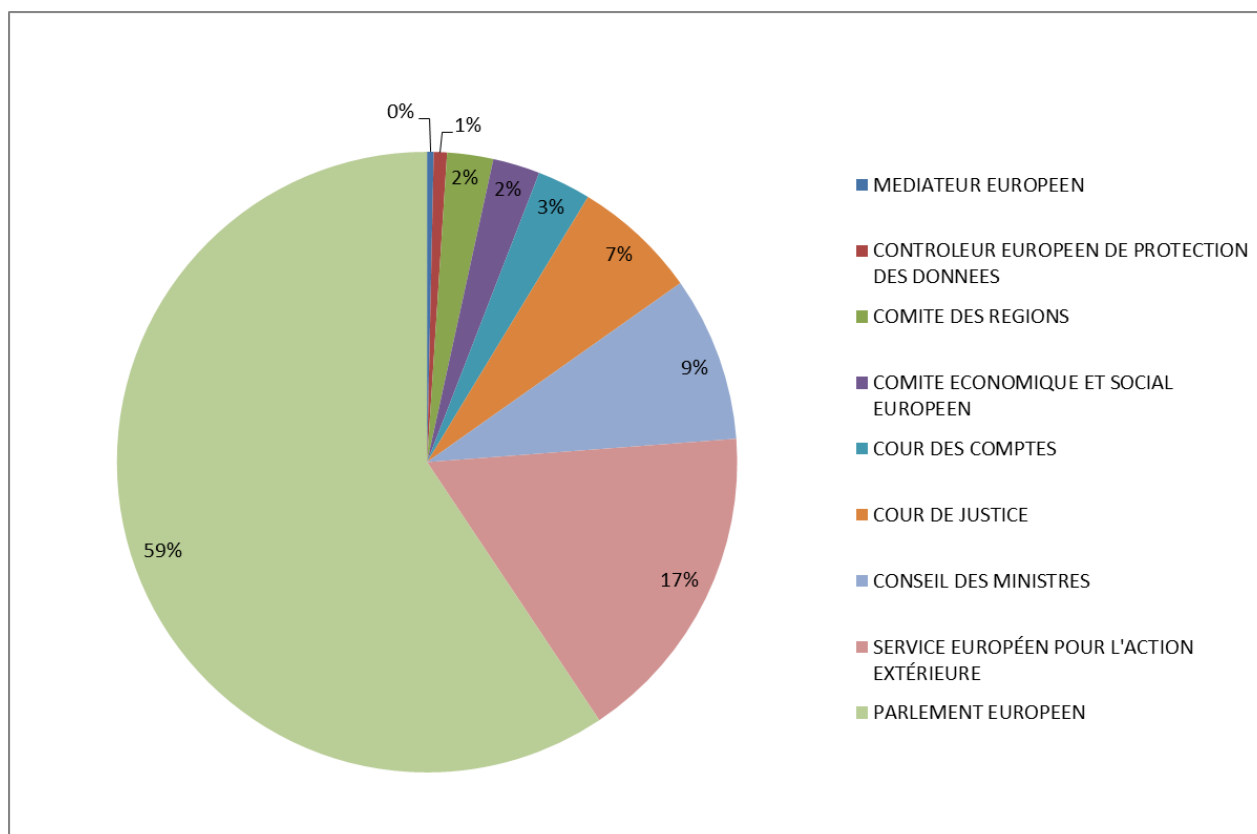
⁹ Source: Eurostat

6.1. Répartition des agents contractuels dans les autres institutions¹⁰

Le nombre d'AC dans les autres institutions a augmenté de 17,7% entre 2013 et 2014. Cette augmentation s'explique en grande partie par la hausse du nombre d'AC au Parlement européen entre 2013 et 2014 (de 874 AC à 1210 AC), ce qui représente une augmentation de 38,4% pour cette institution. Cette augmentation du nombre d'AC au Parlement européen en 2014 s'explique par la décision d'internaliser la sécurité et l'engagement d'AC dans le GFI pour assurer cette mission.

Tableau n°9

Répartition des agents contractuels dans les autres institutions en 2014



¹⁰ Source: Eurostat

6.1.1. Répartition par genre et groupe de fonctions dans les autres institutions¹¹

Tableau n°10

| | GFI | | | GFII | | | GFIII | | | GFIV | | | Grand Total |
|---|------------|------------|------------|------------|-----------|------------|------------|------------|------------|------------|------------|------------|-------------|
| | F | H | Total | F | H | Total | F | H | Total | F | H | Total | |
| COMITE DES REGIONS | 7 | 13 | 20 | 15 | 1 | 16 | 4 | 2 | 6 | 7 | | 7 | 49 |
| COMITE ECONOMIQUE ET SOCIAL EUROPEEN | 9 | 12 | 21 | 11 | 2 | 13 | 4 | 1 | 5 | 7 | 4 | 11 | 50 |
| CONSEIL DES MINISTRES | 23 | 90 | 113 | 21 | 4 | 25 | 5 | 2 | 7 | 19 | 11 | 30 | 175 |
| CONTROLEUR EUROPEEN DE PROTECTION DES DONNEES | | | | 4 | | 4 | 3 | | 3 | 5 | 2 | 7 | 14 |
| COUR DE JUSTICE | 3 | 69 | 72 | 12 | 10 | 22 | 17 | 11 | 28 | 8 | 3 | 11 | 133 |
| COUR DES COMPTES | 4 | 37 | 41 | 10 | 2 | 12 | 1 | 1 | 2 | 5 | 1 | 6 | 61 |
| MEDIATEUR EUROPEEN | 1 | 2 | 3 | 3 | | 3 | 1 | | 1 | | | | 7 |
| PARLEMENT EUROPEEN | 219 | 363 | 582 | 187 | 47 | 234 | 117 | 88 | 205 | 97 | 92 | 189 | 1210 |
| SERVICE EUROPEEN POUR L'ACTION EXTERIEURE | 16 | 16 | 32 | 124 | 20 | 144 | 32 | 42 | 74 | 33 | 60 | 93 | 343 |
| Grand Total | 282 | 602 | 884 | 387 | 86 | 473 | 184 | 147 | 331 | 181 | 173 | 354 | 2042 |

6.1.2. Répartition par nationalité dans les autres institutions¹²

Tableau n°11

| | AT | BE | BG | CY | CZ | DE | DK | EE | ES | FI | FR | GB | GR | HR | HU | IE | IT | LT | LU | LV | MT | NL | PL | PT | RO | SE | SI | SK | autres | Grand Total | |
|---|-----------|------------|-----------|----------|-----------|-----------|----------|----------|------------|----------|------------|-----------|-----------|-----------|-----------|-----------|------------|-----------|-----------|----------|----------|-----------|-----------|-----------|-----------|-----------|-----------|-----------|------------|-------------|-----|
| COMITE DES REGIONS | | 15 | 1 | | | | | | 5 | | 3 | 1 | 3 | | | 1 | 4 | | | | | 1 | 3 | 6 | | 1 | 1 | 1 | 3 | 49 | |
| COMITE ECONOMIQUE ET SOCIAL EUROPEEN | 1 | 14 | | | 1 | 3 | | | 9 | | 7 | | 6 | | | | 5 | | | | | | 1 | | | | | | | 3 | 50 |
| CONSEIL DES MINISTRES | 2 | 67 | 4 | | 2 | 5 | 2 | 1 | 18 | 1 | 12 | 1 | 8 | | 3 | | 24 | 1 | 1 | 1 | 1 | | 4 | 6 | 2 | | 1 | 3 | 5 | 175 | |
| CONTROLEUR EUROPEEN DE PROTECTION DES DONNEES | | 1 | | | | 1 | | | 5 | | 1 | 1 | | | | | | | | | | | | | | | | | 5 | 14 | |
| COUR DE JUSTICE | | 10 | 3 | | 1 | 4 | 2 | 2 | | | 46 | 3 | 3 | 4 | 2 | 1 | 19 | | | 5 | | 2 | 3 | 3 | 7 | 4 | 3 | 3 | 1 | 2 | 133 |
| COUR DES COMPTES | 1 | 2 | | | | 2 | | | 2 | | 19 | | 2 | | | | 6 | | | 5 | | | 2 | 9 | 1 | | | 3 | 1 | 6 | 61 |
| MEDIATEUR EUROPEEN | | 1 | | | | | | | 2 | | | 1 | | | | | | 1 | | | | | 1 | | | | | | | 7 | |
| PARLEMENT EUROPEEN | 6 | 302 | 16 | 2 | 9 | 35 | 3 | 4 | 80 | 3 | 260 | 14 | 44 | 11 | 11 | 14 | 127 | 11 | 7 | 6 | 2 | 15 | 43 | 43 | 45 | 7 | 4 | 9 | 77 | 1210 | |
| SERVICE EUROPEEN POUR L'ACTION EXTERIEURE | 7 | 64 | 5 | | 3 | 9 | 1 | | 25 | 3 | 49 | 8 | 6 | 1 | 1 | 3 | 38 | 3 | | | | 2 | 8 | 9 | 12 | 1 | | 4 | 81 | 343 | |
| Grand Total | 17 | 476 | 29 | 2 | 16 | 59 | 8 | 7 | 146 | 7 | 398 | 28 | 73 | 16 | 17 | 19 | 223 | 16 | 18 | 7 | 5 | 21 | 65 | 80 | 64 | 12 | 12 | 19 | 182 | 2042 | |

¹¹ Source: Eurostat

¹² Source: Eurostat

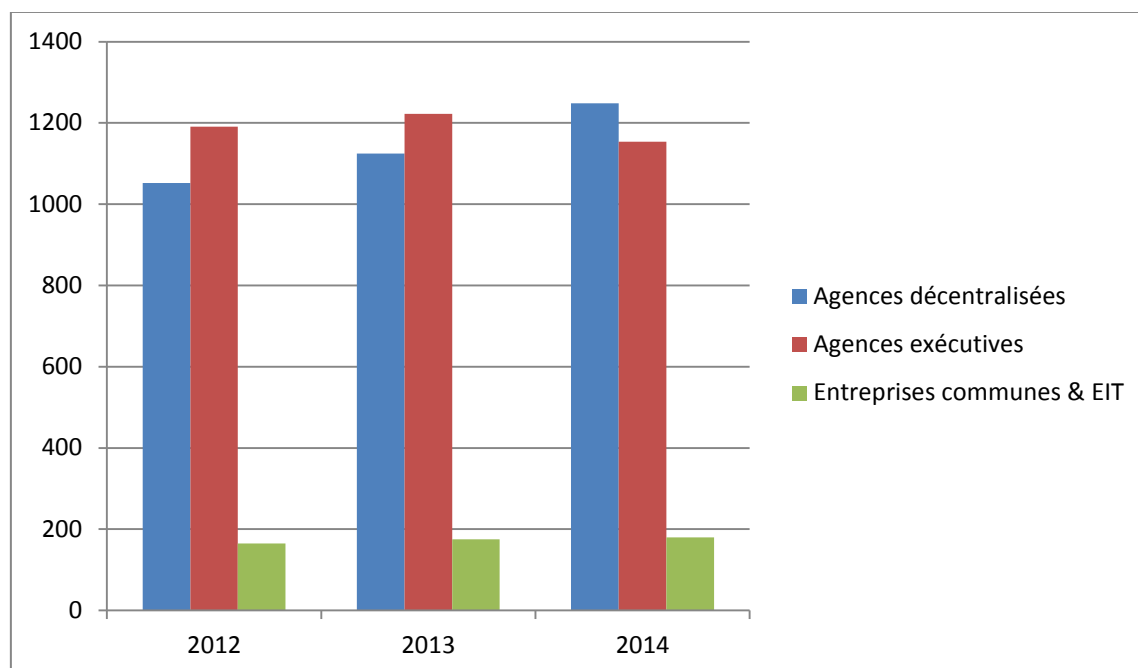
6.2. Répartition des agents contractuels dans les agences

Le nombre d'AC dans les agences est en progression constante et régulière. Ainsi le nombre total d'AC dans les agences est passé de 1933 en 2010, à 2214 en 2011, 2408 en 2012, 2522 en 2013 et 2582 en 2014.

Sur base du classement établi par la DG BUDG, l'analyse des informations disponibles groupe les agences en 3 catégories: les agences décentralisées, les entreprises communes et l'Institut européen d'innovation et de technologie, et les agences exécutives.

Répartition des agents contractuels dans les agences¹³

Tableau n°12



45% des AC sont employés par les agences exécutives, et 48% le sont par les agences décentralisées. Le reste (7%) est employé par les entreprises communes et l'Institut européen d'innovation et de technologie.

L'augmentation du nombre d'agents contractuels entre 2010 et 2014 reflète l'accroissement du nombre d'agences et de leurs tâches.

Plusieurs nouvelles entreprises communes ont aussi vu le jour en 2014: 1) ECSEL (Composants et systèmes électroniques pour un leadership européen) qui reprend les activités des entreprises commune ARTEMIS et ENIAC, 2) BBI (Entreprise commune Bio-industries) et 3) S2R (Shift2Rail).

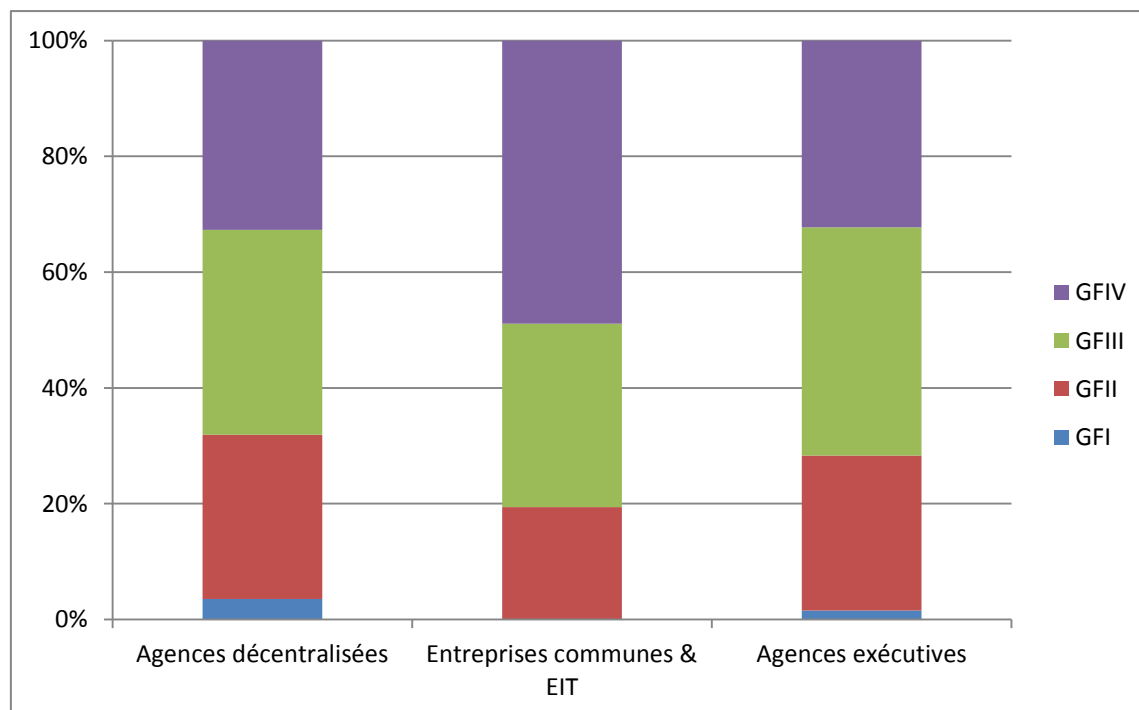
¹³ Source: Eurostat

6.2.1. Répartition par genre et groupe de fonctions dans les agences

La répartition par GF est relativement homogène pour les 3 catégories d'agences et reste stable depuis 2012.

Répartition par groupe de fonctions dans les agences en 2014¹⁴

Tableau n°13



¹⁴ Source: Eurostat

Tableau n°14

| | | GFI | | | GFII | | | GFIII | | | GFIV | | | Grand Total |
|---------------------------------------|---|-----------|-----------|-----------|------------|------------|------------|------------|------------|------------|------------|------------|------------|-------------|
| | | F | H | Total | F | H | Total | F | H | Total | F | H | Total | |
| Agences décentralisées | | 10 | 35 | 45 | 294 | 58 | 352 | 259 | 183 | 442 | 227 | 182 | 409 | 1248 |
| ACER | AGENCE DE COOPERATION DES REGULATEURS DE L'ENERGIE | | | | 4 | 2 | 6 | | | | | 4 | 4 | 10 |
| BEREC Office | OFFICE DE L'ORGANE DES REGULATEURS EUROPEENS DES COMMUNICATIONS | | | | | 1 | 1 | | 1 | 1 | 1 | | 1 | 3 |
| CdT | CENTRE DE TRADUCTION DES ORGANES DE L'UNION | | | | 6 | 1 | 7 | 2 | 3 | 5 | 11 | 3 | 14 | 26 |
| CEDEFOP | CENTRE EUROPEEN POUR LE DEVELOPPEMENT DE LA FORMATION PROFESSIONNELLE | | 4 | 4 | 9 | 1 | 10 | 3 | 4 | 7 | 2 | 1 | 3 | 24 |
| CEPOL | COLLEGE EUROPEEN DE POLICE | 1 | | 1 | 5 | 2 | 7 | | | | | | | 8 |
| EASA | AGENCE EUROPEENNE POUR LA SECURITE AERIENNE | | | | | | | 34 | 20 | 54 | 8 | 20 | 28 | 82 |
| EASO | BUREAU EUROPEEN D'APPUI EN MATIERE D'ASILE | 3 | | 3 | | 1 | 1 | 2 | 2 | 4 | 5 | 4 | 9 | 17 |
| EBA | AUTORITE BANCAIRE EUROPEENNE | | | | | | | 8 | | 8 | 10 | 4 | 14 | 22 |
| ECDC | CENTRE EUROPEEN DE PREVENTION ET DE CONTRÔLE DES MALADIES | | 2 | 2 | 8 | 1 | 9 | 25 | 10 | 35 | 31 | 13 | 44 | 90 |
| ECHA | AGENCE EUROPEENNE DES PRODUITS CHIMIQUES | | 2 | 2 | 19 | 5 | 24 | 27 | 31 | 58 | 9 | 11 | 20 | 104 |
| EEA | AGENCE EUROPEENNE POUR L'ENVIRONNEMENT | | | | 12 | 1 | 13 | 6 | 3 | 9 | 15 | 19 | 34 | 56 |
| EFCA | AGENCE POUR LE CONTROLE DE LA PECHE | | | | 3 | | 3 | 1 | | 1 | | | | 4 |
| EFSA | AUTORITE EUROPEENNE DE SECURITE DES ALIMENTS | 1 | | 1 | 35 | 7 | 42 | 2 | 2 | 4 | 27 | 24 | 51 | 98 |
| EIGE | INSTITUT EUROPEEN POUR L'EGALITE ENTRE LES HOMMES ET LES FEMMES | | | | 2 | | 2 | 3 | 3 | 6 | 1 | 1 | 2 | 10 |
| EIOPA | AUTORITE EUROPEENNE DES ASSURANCES ET DES PENSIONS PROFESSIONNELLES | | | | 17 | 3 | 20 | 1 | 1 | 2 | 5 | 6 | 11 | 33 |
| EMA | AGENCE EUROPEENNE POUR L'EVALUATION DES MEDICAMENTS | | | | 67 | 3 | 70 | 13 | 6 | 19 | 37 | 15 | 52 | 141 |
| EMCDDA | OBSERVATOIRE EUROPEEN DES DROGUES ET DE LA TOXICOMANIE | | 3 | 3 | 11 | 1 | 12 | 4 | 4 | 8 | | | | 23 |
| EMSA | AGENCE EUROPEENNE POUR LA SECURITE MARITIME | | 2 | 2 | 12 | 5 | 17 | 1 | 4 | 5 | 4 | 3 | 7 | 31 |
| ENISA | AGENCE EUROPEENNE CHARGÉE DE LA SECURITÉ DES RÉSEAUX ET DE L'INFORMATION | | 1 | 1 | 1 | | 1 | 5 | 6 | 11 | | | | 13 |
| ERA | AGENCE FERROVIAIRE EUROPEENNE | | 2 | 2 | 3 | 1 | 4 | 1 | | 1 | | 4 | 4 | 11 |
| ESMA | AUTORITE EUROPEENNE DES MARCHÉS FINANCIERS | | | | 4 | | 4 | 7 | 4 | 11 | 7 | 4 | 11 | 26 |
| ETF | FONDATION EUROPEENNE POUR LA FORMATION | | | | 10 | 3 | 13 | 20 | 3 | 23 | 9 | 2 | 11 | 47 |
| eu-LISA | AGENCE EUROPEENNE POUR LA GESTION OPERATIONNELLE DES SYSTEMES D'INFORMATION A GRANDE ECHELLE DANS LE DOMAINE DE LA LIBERTE, DE LA SECURITE ET DE LA JUSTICE | | | | | | | | 1 | 1 | 2 | 3 | 5 | 6 |
| EU-OSHA | AGENCE EUROPEENNE POUR LA SECURITE ET LA SANTE AU TRAVAIL | | | | 9 | 1 | 10 | 11 | 1 | 12 | 2 | 1 | 3 | 25 |
| EUROFOUND | FONDATION EUROPEENNE POUR L'AMELIORATION DES CONDITIONS DE VIE ET DE TRAVAIL | 1 | 1 | 2 | 1 | 3 | 4 | | 3 | 3 | 2 | 3 | 5 | 14 |
| EUROJUST | ORGANE EUROPEEN POUR LE RENFORCEMENT DE LA COOPERATION JUDICIAIRE | 2 | | 2 | 8 | 3 | 11 | 5 | 3 | 8 | 4 | 3 | 7 | 28 |
| EUROPOL | OFFICE EUROPEEN DE POLICE | 1 | | 1 | 15 | 3 | 18 | 18 | 49 | 67 | 6 | 6 | 12 | 98 |
| FRONTEX | AGENCE EUROPEENNE GESTION DE COOPERATION AUX FRONTIERES EXTERIEURES DES MEMBRES DE L'EU | | 13 | 13 | 7 | 2 | 9 | 40 | 8 | 48 | 8 | 8 | 16 | 86 |
| GSA | AUTORITE DE SURVEILLANCE DU GNSS EUROPEEN | | | | 2 | 1 | 3 | 5 | 4 | 9 | 11 | 10 | 21 | 33 |
| OHMI | OFFICE DE L'HARMONISATION DANS LE MARCHÉ INTERIEUR | 1 | 5 | 6 | 19 | 7 | 26 | 6 | 1 | 7 | 5 | 5 | 10 | 49 |
| REC | REC | | | | | | | | 1 | 1 | | 2 | 2 | 3 |
| XEN | AGENCE DES DROITS FONDAMENTAUX DE L'UNION EUROPEENNE | | | | 5 | | 5 | 9 | 5 | 14 | 5 | 3 | 8 | 27 |
| Entreprises communes & EIT | | 0 | 0 | 0 | 30 | 5 | 35 | 42 | 15 | 57 | 31 | 57 | 88 | 180 |
| Clean Sky | ENTREPRISE COMMUNE CLEAN SKY | | | | 2 | 1 | 3 | 1 | 1 | 2 | | | | 5 |
| ECSEL | ENTREPRISE COMMUNE POUR LES COMPOSANTS ET SYSTEMES ELECTRONIQUES | | | | 5 | | 5 | 5 | 2 | 7 | | | | 12 |
| EIT | INSTITUT EUROPEEN D'INNOVATION ET DE TECHNOLOGIE | | | | 4 | 2 | 6 | 2 | 3 | 5 | 4 | | 4 | 15 |
| F4E | ENTREPRISE COMMUNE EUROPEENNE POUR ITER ET LE DEVELOPPEMENT DE L'ENERGIE DE FUSION | | | | 17 | 2 | 19 | 33 | 5 | 38 | 23 | 55 | 78 | 135 |
| FCH | ENTREPRISE COMMUNE POUR LES PILES À COMBUSTIBLE ET L'HYDROGENE | | | | | | | | 1 | 1 | 1 | | 1 | 2 |
| IMI | ENTREPRISE COMMUNE POUR INITIATIVE MEDICAMENTS INNOVANTS | | | | 2 | | 2 | 1 | 3 | 4 | | 1 | 1 | 7 |
| S2R | SHIFT2RAIL | | | | | | | | | | 1 | | 1 | 1 |
| SESAR | ENTREPRISE COMMUNE SESAR | | | | | | | | | | 2 | 1 | 3 | 3 |
| Agences exécutives | | 4 | 14 | 18 | 263 | 46 | 309 | 293 | 162 | 455 | 217 | 155 | 372 | 1154 |
| CHAFEA | AGENCE EXECUTIVE POUR LES CONSOMMATEURS, LA SANTE, L'AGRICULTURE ET L'ALIMENTATION | | 1 | 1 | 4 | 1 | 5 | 5 | 4 | 9 | 13 | 6 | 19 | 34 |
| EACEA | AGENCE EXECUTIVE «ÉDUCATION, AUDIOVISUEL ET CULTURE» | 3 | 3 | 6 | 40 | 8 | 48 | 88 | 44 | 132 | 52 | 16 | 68 | 254 |
| EASME | AGENCE EXECUTIVE POUR LES PETITES ET MOYENNES ENTREPRISES | | 1 | 1 | 25 | 4 | 29 | 56 | 17 | 73 | 49 | 46 | 95 | 198 |
| ERC | AGENCE EXECUTIVE DU CONSEIL EUROPEEN DE LA RECHERCHE | | 3 | 3 | 53 | 11 | 64 | 52 | 40 | 92 | 42 | 30 | 72 | 231 |
| INEA | AGENCE EXECUTIVE «INNOVATION ET RESEAUX» | | | | 17 | 2 | 19 | 18 | 9 | 27 | 22 | 23 | 45 | 91 |
| REA | AGENCE EXECUTIVE POUR LA RECHERCHE | 1 | 6 | 7 | 124 | 20 | 144 | 74 | 48 | 122 | 39 | 34 | 73 | 346 |
| Grand Total | | 14 | 49 | 63 | 587 | 109 | 695 | 594 | 360 | 954 | 477 | 392 | 870 | 2582 |

6.2.2. Répartition par nationalité dans les agences

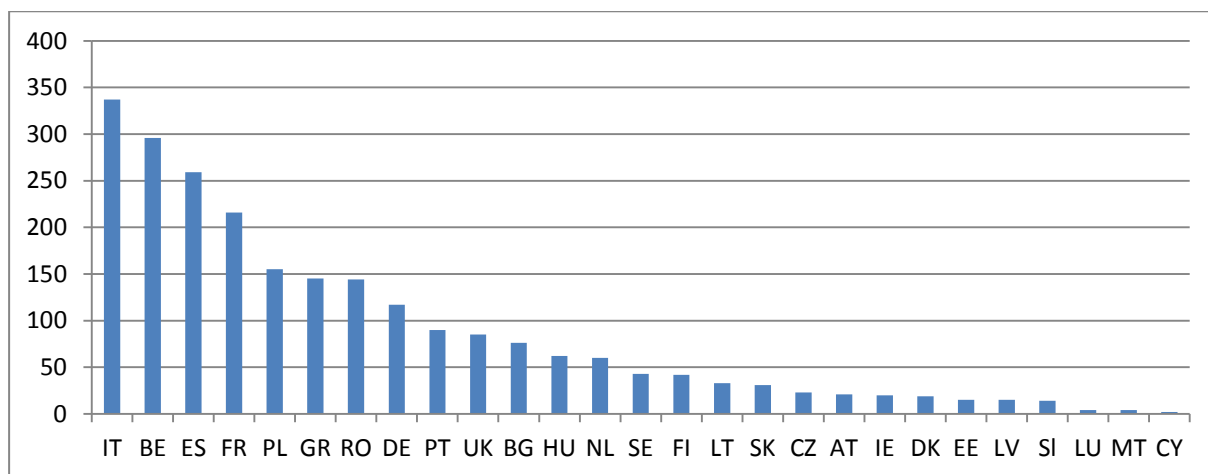
En terme de répartition géographique, il est à noter que la localisation de l'agence joue un rôle prépondérant sur la nationalité des AC.

Ainsi, la répartition géographique dans les agences exécutives, localisées sur les mêmes sites que la Commission, reflète les mêmes tendances que cette dernière où les nationalités les plus représentées sont les belge, italienne, française, et espagnole.

De même la localisation des autres agences et entreprises communes se reflète dans la répartition par nationalité de son personnel AC.

Répartition par nationalités dans les agences en 2014¹⁵

Tableau n°15



¹⁵ Source: Eurostat

