



COMMISSION EUROPÉENNE

Bruxelles, le 10.7.2012
COM(2012) 386 final

COMMUNICATION DE LA COMMISSION AU CONSEIL

Informations financières sur le Fonds européen de développement

COMMUNICATION DE LA COMMISSION AU CONSEIL

Informations financières sur le Fonds européen de développement

1. AVANT-PROPOS

Conformément à l'article 7, paragraphe 3, de l'accord interne¹ et à l'article 57, paragraphes 3 et 4, du règlement financier applicable au 10^e FED², la Commission expose dans le présent document les prévisions des engagements, des paiements et des contributions pour la période 2012-2013, en tenant compte des prévisions de la Banque européenne d'investissement (BEI) pour la facilité d'investissement.

Le présent document expose l'exécution financière des FED (8^e à 10^e) pour 2011 et les prévisions d'exécution pour 2012 à 2014.

Les contributions sont directement versées par les États membres à la BEI pour les instruments des 9^e et 10^e FED dont elle assure la gestion (la facilité d'investissement et les bonifications d'intérêt). Pour les autres instruments, y compris pour les anciens instruments gérés par la BEI (capitaux à risque et bonifications d'intérêt), les contributions sont versées à la Commission.

2. INTRODUCTION

La Commission et la BEI ont actualisé, pour chacun des pays ACP³ et des PTOM⁴, leurs prévisions d'engagements et de paiements pour les exercices 2012 et 2013. Les prévisions de paiements, en particulier, ont été élaborées dans l'objectif d'aider les États membres à réserver des montants les plus exacts possible sur leurs budgets nationaux, tout en s'assurant qu'un volume suffisant de ressources financières soit disponible pour le FED afin d'éviter des problèmes de trésorerie.

Conformément à l'article 7 de l'accord interne sur le 10^e FED⁵ et à l'article 57, paragraphe 5, du règlement financier⁶, les estimations fournies dans le présent document seront actualisées dans la communication d'octobre 2012.

¹ Accord interne entre les représentants des gouvernements des États membres, réunis au sein du Conseil, relatif au financement des aides de la Communauté au titre du cadre financier pluriannuel pour la période 2008-2013 conformément à l'accord de partenariat ACP-CE et à l'affectation des aides financières destinées aux pays et territoires d'outre-mer auxquels s'appliquent les dispositions de la quatrième partie du traité CE (JO L 247 du 9.9.2006, p. 32).

² Règlement (CE) n° 215/2008 du Conseil du 18 février 2008 portant règlement financier applicable au 10^e Fonds européen de développement.

³ États d'Afrique, des Caraïbes et du Pacifique.

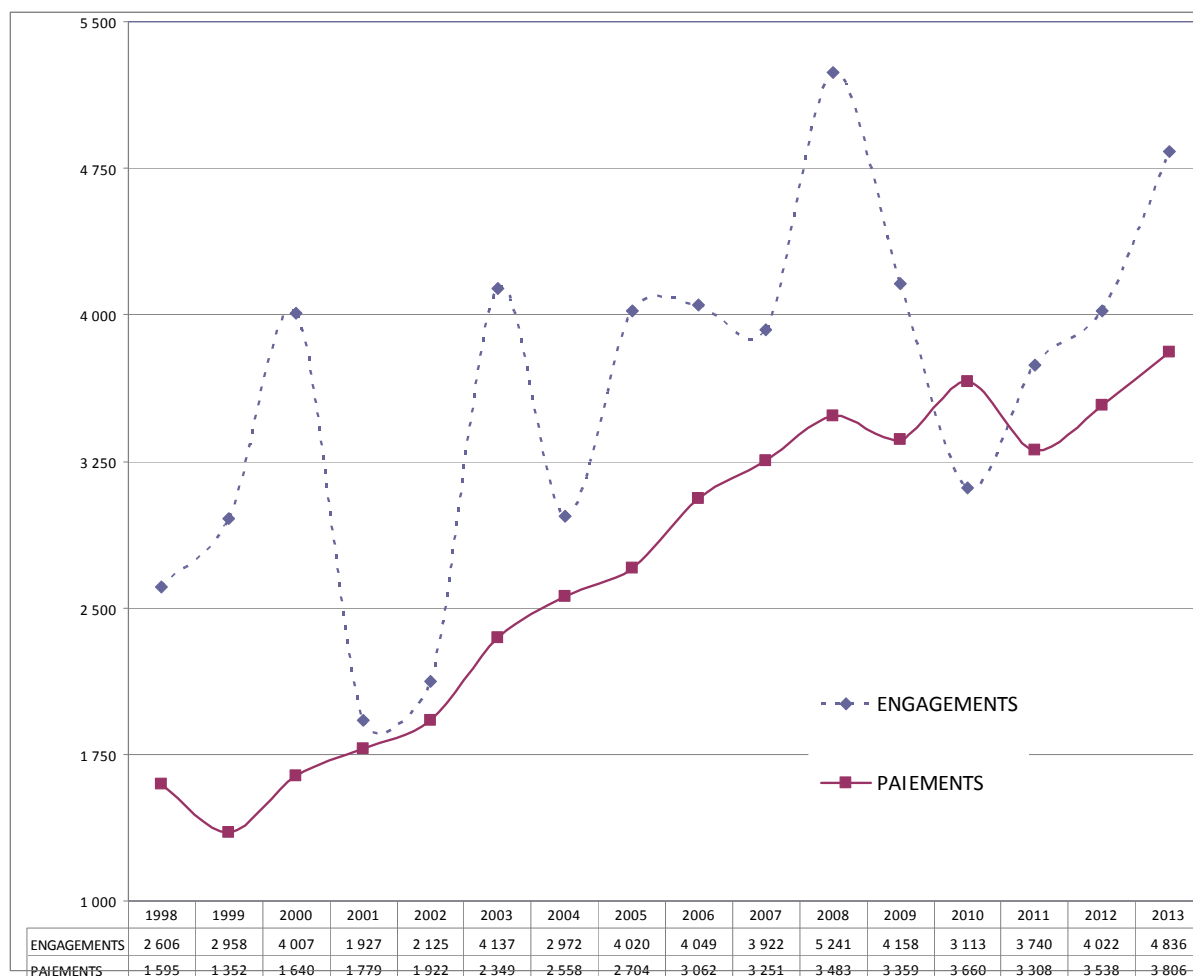
⁴ Pays et territoires d'outre-mer.

⁵ JO L 247 du 9.9.2006, p. 32.

⁶ Règlement (CE) n° 215/2008 du Conseil du 18 février 2008 portant règlement financier applicable au 10^e Fonds européen de développement.

Le graphique ci-dessous donne un aperçu général de l'évolution des engagements et des paiements, réalisés dans le passé et attendus pour 2012-2013 (Commission et BEI).

Engagements et paiements bruts: tendance 1998-2013 (en millions d'EUR)⁷



3. ÉTAT D'EXECUTION DES FONDS EUROPEENS DE DEVELOPPEMENT AU 31 DECEMBRE 2011 (ENGAGEMENTS, PAIEMENTS ET SITUATION FINANCIERE)

Les annexes 1, 2 et 3 indiquent respectivement les engagements, les paiements et la situation financière observés en 2011 par comparaison avec les prévisions d'octobre 2011⁸, ainsi que les prévisions pour 2012 et 2013.

À la fin de l'année 2011, environ 63 % des fonds du 10^e FED avaient été engagés. La réalisation de l'objectif visant à engager l'ensemble des ressources du 10^e FED d'ici à la fin de l'année 2013 semble en bonne voie.

⁷ Pour 2012-2013, il s'agit des montants prévus.

⁸ COM(2011) 692 final du 26.10.2011.

4. PREVISIONS FINANCIERES POUR LES EXERCICES 2012 A 2014⁹

Le tableau suivant présente des chiffres actualisés sur la base des dernières prévisions.

Prévisions 2012-2014 ()*

	2012	2013	2014
Engagements			
Commission	3 400	4 200	3 750
BEI	622	636	685
Paielements			
Commission	3 103	3 400	3 400
BEI	435	406	545
Contributions			
Commission	2 600	3 300	3 400
BEI	280	250	520

* montants bruts, sans déduction des dégagements ni des recouvrements/remboursements. Cette approche correspond à celle utilisée pour le budget général de l'UE.

5. PREVISIONS D'EXECUTION FINANCIERE POUR LES EXERCICES 2012 ET 2013

Le résultat des nouvelles prévisions est présenté aux annexes 1 à 3.

Les contributions des États membres au FED pour l'exercice 2012 ont été fixées par le Conseil, en octobre 2011¹⁰, à 3 600 millions d'EUR pour la Commission et à 280 millions d'EUR pour la BEI. Les nouvelles prévisions pour 2012 confirment que les besoins de trésorerie de la BEI s'élèvent à 280 millions d'EUR. En raison de paiements moins importants que prévu en 2011 et du fait qu'un solde de trésorerie considérable a été reporté de 2010, la Commission estime qu'il est justifié de réduire sa contribution à 2 600 millions d'EUR.

Le nouveau plafond proposé pour les contributions des États membres en **2013** s'élève à 3 300 millions d'EUR pour la Commission et à 250 millions d'EUR pour la BEI¹¹.

Il y a lieu de souligner que ces chiffres ne sont qu'une estimation préliminaire qui doit être interprétée avec prudence. La Commission et la BEI procéderont à de nouvelles estimations plus fiables après l'été. Celles-ci seront présentées dans la communication d'octobre.

⁹ Étant donné que le cadre financier pour la période au-delà de 2013 n'a pas été approuvé et qu'il devrait avoir une incidence réelle sur les chiffres de l'exécution du budget, les montants pour 2014 sont fournis à titre d'information et aucune prévision n'est présentée pour 2015.

¹⁰ Décision du Conseil du 18 novembre 2011 – document 16965/11 du Conseil.

¹¹ Décision du Conseil du 18 novembre 2011 – document 16965/11 du Conseil.

Annexe 1: engagements bruts réalisés en 2011 et prévus pour 2012 et 2013 (en millions d'EUR)

	2011		2012		2013	
	Engagements octobre 2011	Réalisés	Engagements octobre 2011	Révision	Engagements octobre 2011	Révision
Régions						
Afrique orientale	388	438	703	774		
Afrique de l'Ouest	841	1 001	1 168	986		
Afrique centrale	440	453	192	352		
Caraïbes	395	231	60	310		
Pacifique	41	41	167	141		
Afrique australe	199	220	540	483		
Sous-total	2 304	2 384	2 830	3 046		
Autres						
Facilité pour l'eau et pour l'énergie	127	107	93	81		
Autres*	819	788	827	273		
Total Commission européenne	3 250	3 279	3 750	3 400	3 900	4 200
Facilité d'investissement	504	407	450	500	500	550
Bonifications d'intérêt	75	54	90	122	90	86
Total BEI	579	461	540	622	590	636
TOTAL CE + BEI	3 829	3 740	4 290	4 022	4 490	4 836

Engagements bruts, sans déduction des dégagements.

*Couvre notamment certaines dépenses d'appui, aux institutions conjointes et au secrétariat ACP par exemple.

Annexe 2: paiements bruts réalisés en 2011 et prévus pour 2012 et 2013 (en millions d'EUR)

	2011		2012		2013	
	Engagements octobre 2011	Réalisés	Engagements octobre 2011	Révision	Engagements octobre 2011	Révision
Régions						
Afrique orientale	477	499	521	431		
Afrique de l'Ouest	738	724	850	797		
Afrique centrale	441	360	546	401		
Caraïbes	234	183	297	271		
Pacifique	90	76	99	130		
Afrique australe	340	303	485	363		
Sous-total	2 320	2 145	2 798	2 393		
Autres						
Facilité de soutien à la paix	116	142	150	92		
Fonds fiduciaire pour les infrastructures	50	0	54	50		
Mécanisme FLEX relatif à la vulnérabilité	66	4	0	0		
Facilité pour l'eau et pour l'énergie	158	154	87	113		
Capital-risque (*)	25	19	20	20		
Autres	748	477	541	435		
Sous-total	3 483	2 941	3 650	3 103		
Stabex	17	4	0	0		
Total Commission européenne	3 500	2 945	3 650	3 103	3 900	3 400
Facilité d'investissement	310	309	300	313	300	320
Bonifications d'intérêt	75	54	90	122	90	86
Total BEI	385	363	390	435	390	406
TOTAL CE + BEI	3 885	3 308	4 040	3 538	4 290	3 806

Paiements bruts, sans déduction des recouvrements.

* Couvre notamment les bonifications d'intérêt accordées dans le cadre des FED précédents.

Annexe 3: situation financière observée fin 2011 et prévisions pour 2012 et 2013 (en millions d'EUR)

		Engagements octobre 2011 ¹			Révision		
		Commission	BEI	TOTAL	Commission	BEI	TOTAL
Solde au 31/12/2010²		715	129	844	715	129	844
2011	Contributions 2011, dont:	3 100	200	3 300	3 100	200	3 300
	1re tranche	1 910	100	2 010	1 910	100	2 010
	2e tranche	1 000	100	1 100	1 000	100	1 100
	3e tranche	190	0	190	190	0	190
	Contributions 2011 versées en 2010	-272		-272	-272		-272
	Contributions 2010 versées en 2011	124		124	124		124
	Contributions 2012 versées en 2011			0	295		295
	Contributions 2011 non versées à la fin de l'année			0	-7		-7
	Remboursements ³		140	140		127	127
	Recouvrements, intérêts et autres	90		90	97		97
	Recouvrements au titre de Stabex (transférables au PIN du 10e FED)	10		10	26		26
	Paiements totaux ⁴	-3 500	-385	-3 885	-2 941	-363	-3 304
	Paiements au titre de Stabex (déjà financés)	17		17	3		3
Solde au 31/12/2011⁵		284	84	368	1 140	93	1 233
2012	Contributions 2012, dont:	3 600	280	3 880	2 600	280	2 880
	1re tranche	1 950	100	2 050	1 950	100	2 050
	2e tranche	1 200	100	1 300	450	100	550
	3e tranche	450	80	530	200	80	280
	Contributions 2012 versées en 2011			0	-295		-295
	Contributions 2011 versées en 2012			0	7		7
	Remboursements ³		110	110		110	110
	Recouvrements, intérêts et autres	65		65	65		65
	Paiements totaux ⁴	-3 650	-390	-4 040	-3 103	-435	-3 538
Paiements au titre de Stabex (déjà financés)			0	0		0	
Solde au 31/12/2012		299	84	383	414	48	462
2013	Contributions 2013, dont:	3 800	250	4 050	3 300	250	3 550
	Remboursements ³		110	110		110	110
	Recouvrements, intérêts et autres			0	50		50
	Paiements totaux ⁴	-3 900	-390	-4 290	-3 400	-406	-3 806
	Paiements au titre de Stabex (déjà financés)			0			0
Solde au 31/12/2013		199	54	253	364	2	366

¹ COM(2011) 692 final du 26.10.2011

² Montants disponibles d'un point de vue opérationnel

³ Déduction faite des frais de gestion de la BEI

⁴ Y compris les bonifications d'intérêt liées aux FED antérieurs

⁵ Ce solde ne comprend pas:

- les cofinancements versés par les États membres (leur solde s'élève à 79 millions d'EUR au 31.12.2011)
- le solde des comptes de sécurité Stabex, d'un montant de 5 millions d'EUR au 31.12.2011

Annexe 4: contributions au FED pour 2012 par État membre (en EUR)

ÉTAT MEMBRE	Clé 9e FED	Clé 10e FED	1re tranche versée		2e tranche demandée		3e tranche prévue		Total 1re tranche	Total 2e tranche	Total 3e tranche	Total BEI pour 2012 (9e FED)	Total Commission pour 2012 (10e FED)	Total pour 2012
	%	%	versée à la BEI 9e FED	versée à la Commission 10e FED	versée à la BEI 9e FED	versée à la Commission 10e FED	versée à la BEI 9e FED	versée à la Commission 10e FED						
Belgique	3,92	3,53	3 920 000	68 835 000	3 920 000	15 885 000	3 136 000	7 060 000	72 755 000	19 805 000	10 196 000	10 976 000	91 780 000	102 756 000
Danemark	2,14	2,00	2 140 000	39 000 000	2 140 000	9 000 000	1 712 000	4 000 000	41 140 000	11 140 000	5 712 000	5 992 000	52 000 000	57 992 000
Allemagne	23,36	20,50	23 360 000	399 750 000	23 360 000	92 250 000	18 688 000	41 000 000	423 110 000	115 610 000	59 688 000	65 408 000	533 000 000	598 408 000
Grèce	1,25	1,47	1 250 000	28 665 000	1 250 000	6 615 000	1 000 000	2 940 000	29 915 000	7 865 000	3 940 000	3 500 000	38 220 000	41 720 000
Espagne	5,84	7,85	5 840 000	153 075 000	5 840 000	35 325 000	4 672 000	15 700 000	158 915 000	41 165 000	20 372 000	16 352 000	204 100 000	220 452 000
France	24,30	19,55	24 300 000	381 225 000	24 300 000	87 975 000	19 440 000	39 100 000	405 525 000	112 275 000	58 540 000	68 040 000	508 300 000	576 340 000
Irlande	0,62	0,91	620 000	17 745 000	620 000	4 095 000	496 000	1 820 000	18 365 000	4 715 000	2 316 000	1 736 000	23 660 000	25 396 000
Italie	12,54	12,86	12 540 000	250 770 000	12 540 000	57 870 000	10 032 000	25 720 000	263 310 000	70 410 000	35 752 000	35 112 000	334 360 000	369 472 000
Luxembourg	0,29	0,27	290 000	5 265 000	290 000	1 215 000	232 000	540 000	5 555 000	1 505 000	772 000	812 000	7 020 000	7 832 000
Pays-Bas	5,22	4,85	5 220 000	94 575 000	5 220 000	21 825 000	4 176 000	9 700 000	99 795 000	27 045 000	13 876 000	14 616 000	126 100 000	140 716 000
Autriche	2,65	2,41	2 650 000	46 995 000	2 650 000	10 845 000	2 120 000	4 820 000	49 645 000	13 495 000	6 940 000	7 420 000	62 660 000	70 080 000
Portugal	0,97	1,15	970 000	22 425 000	970 000	5 175 000	776 000	2 300 000	23 395 000	6 145 000	3 076 000	2 716 000	29 900 000	32 616 000
Finlande	1,48	1,47	1 480 000	28 665 000	1 480 000	6 615 000	1 184 000	2 940 000	30 145 000	8 095 000	4 124 000	4 144 000	38 220 000	42 364 000
Suède	2,73	2,74	2 730 000	53 430 000	2 730 000	12 330 000	2 184 000	5 480 000	56 160 000	15 060 000	7 664 000	7 644 000	71 240 000	78 884 000
Royaume-Uni	12,69	14,82	12 690 000	288 990 000	12 690 000	66 690 000	10 152 000	29 640 000	301 680 000	79 380 000	39 792 000	35 532 000	385 320 000	420 852 000
Bulgarie	0,14	0,14	0	2 730 000	0	630 000	0	280 000	2 730 000	630 000	280 000	0	3 640 000	3 640 000
République tchèque	0,51	0,51	0	9 945 000	0	2 295 000	0	1 020 000	9 945 000	2 295 000	1 020 000	0	13 260 000	13 260 000
Estonie	0,05	0,05	0	975 000	0	225 000	0	100 000	975 000	225 000	100 000	0	1 300 000	1 300 000
Chypre	0,09	0,09	0	1 755 000	0	405 000	0	180 000	1 755 000	405 000	180 000	0	2 340 000	2 340 000
Lettonie	0,07	0,07	0	1 365 000	0	315 000	0	140 000	1 365 000	315 000	140 000	0	1 820 000	1 820 000
Lituanie	0,12	0,12	0	2 340 000	0	540 000	0	240 000	2 340 000	540 000	240 000	0	3 120 000	3 120 000
Hongrie	0,55	0,55	0	10 725 000	0	2 475 000	0	1 100 000	10 725 000	2 475 000	1 100 000	0	14 300 000	14 300 000
Malte	0,03	0,03	0	585 000	0	135 000	0	60 000	585 000	135 000	60 000	0	780 000	780 000
Pologne	1,30	1,30	0	25 350 000	0	5 850 000	0	2 600 000	25 350 000	5 850 000	2 600 000	0	33 800 000	33 800 000
Roumanie	0,37	0,37	0	7 215 000	0	1 665 000	0	740 000	7 215 000	1 665 000	740 000	0	9 620 000	9 620 000
Slovénie	0,18	0,18	0	3 510 000	0	810 000	0	360 000	3 510 000	810 000	360 000	0	4 680 000	4 680 000
Slovaquie	0,21	0,21	0	4 095 000	0	945 000	0	420 000	4 095 000	945 000	420 000	0	5 460 000	5 460 000
TOTAL EUR-27	100	100	100 000 000	1 950 000 000	100 000 000	450 000 000	80 000 000	200 000 000	2 050 000 000	550 000 000	280 000 000	280 000 000	2 600 000 000	2 880 000 000