



**KOMISSION TÄYTÄNTÖÖNPANOASETUS (EU) 2024/1992,
annettu 16 päivänä heinäkuuta 2024,
tiettyjen tavaroiden luokittelusta yhdistettyyn nimikkeistöön**

EUROOPAN KOMISSIO, joka

ottaa huomioon Euroopan unionin toiminnasta tehdyn sopimuksen,

ottaa huomioon unionin tullikoodeksista 9 päivänä lokakuuta 2013 annetun Euroopan parlamentin ja neuvoston asetuksen (EU) N:o 952/2013 ⁽¹⁾ ja erityisesti sen 57 artiklan 4 kohdan ja 58 artiklan 2 kohdan,

sekä katsoo seuraavaa:

- (1) Neuvoston asetuksen (ETY) N:o 2658/87 ⁽²⁾ liitteenä olevan yhdistetyn nimikkeistön yhdenmukaisen soveltamisen varmistamiseksi on tarpeen antaa tämän asetuksen liitteessä esitetyn tavaran luokittelua koskevia säännöksiä.
- (2) Asetuksessa (ETY) N:o 2658/87 vahvistetaan yhdistetyn nimikkeistön yleiset tulkintasäännöt. Näitä sääntöjä sovelletaan myös kaikkiin muihin nimikkeistöihin, jotka perustuvat kokonaan tai osittain yhdistettyyn nimikkeistöön taikka joissa siihen mahdollisesti lisätään alajakoja ja jotka vahvistetaan unionin erityissäännöksillä tavaroiden kauppaa koskevien tariffimääräysten tai muiden toimenpiteiden soveltamiseksi.
- (3) Mainittujen yleisten tulkintasääntöjen mukaan on tämän asetuksen liitteen taulukossa olevassa sarakkeessa 1 esitetty tavara luokiteltava sarakkeen 2 CN-koodiin sarakkeesta 3 ilmenevin perustein.
- (4) On aiheellista säätää, että sitovien tariffitietojen haltija voi asetuksen (EU) N:o 952/2013 34 artiklan 9 kohdan mukaisesti vielä tietyn ajan käyttää sellaisia sitovia tariffitietoja, jotka on annettu tässä asetuksessa tarkoitettusta tavarasta mutta jotka eivät ole tämän asetuksen säännösten mukaisia. Mainitun ajan olisi oltava kolme kuukautta.
- (5) Tässä asetuksessa säädetyt toimenpiteet ovat tullikoodeksikomitean lausunnon mukaiset,

ON HYVÄKSYNYT TÄMÄN ASETUKSEN:

1 artikla

Liitteenä olevan taulukon sarakkeessa 1 esitetty tavara luokitellaan yhdistetyssä nimikkeistössä mainitun taulukon sarakkeen 2 CN-koodiin.

2 artikla

Sitovia tariffitietoja, jotka eivät ole tämän asetuksen säännösten mukaisia, voidaan käyttää asetuksen (EU) N:o 952/2013 34 artiklan 9 kohdan mukaisesti vielä kolmen kuukauden ajan tämän asetuksen voimaantulosta.

3 artikla

Tämä asetus tulee voimaan kahdentenakymmenentenä päivänä sen jälkeen, kun se on julkaistu *Euroopan unionin virallisessa lehdessä*.

⁽¹⁾ EUVL L 269, 10.10.2013, s. 1, ELI: <http://data.europa.eu/eli/reg/2013/952/oj>.

⁽²⁾ Neuvoston asetus (ETY) N:o 2658/87, annettu 23 päivänä heinäkuuta 1987, tariffi- ja tilastonimikkeistöstä ja yhteisestä tullitariffista (EYVL L 256, 7.9.1987, s. 1, ELI: <http://data.europa.eu/eli/reg/1987/2658/oj>).

Tämä asetus on kaikilta osiltaan velvoittava, ja sitä sovelletaan sellaisenaan kaikissa jäsenvaltioissa.

Tehty Brysselissä 16 päivänä heinäkuuta 2024.

*Komission puolesta,
puheenjohtajan nimissä
Gerassimos THOMAS
Pääjohtaja
Verotuksen ja tulliliiton pääosasto*

LIITE

Tavaran kuvaus	Luokittelu (CN-koodi)	Perusteet
(1)	(2)	(3)
<p>1. Ylävartalon peittävä ihonmyötäinen vaatekappale, joka on valmistettu kolmesta erityyppisestä tekokuituisesta neulotusta tekstiilikankaasta. Se käsittää pääasiallisen kankaan ja useita siihen kiinnitettyjä kaistaleita:</p> <ul style="list-style-type: none"> — pääasiallinen kangas (85 % polyesteriä ja 15 % elastaania) (sileäneulosta) ja — kiinteät kaistaleet (100 % polyesteriä) (interlock-neulosta) ja — seulakankaasta valmistetut kaistaleet (92 % polyesteriä ja 8 % elastaania) (loimineulosta). <p>Vaatekappaleessa on pyöreä kaula-aukko ja lyhyet istuvat hihat, ja vaateen selkäpuolen alareunassa on noin 2,5 cm leveästä, melko kiinteästä joustavasta nauhasta tehty pääärme. Vaateen etuosassa on kaksi vaaka-suoraa tiivistä kaistaletta, jotka on kiinnitetty pääasialliseen kankaaseen vaatekappaleen alimman neljänneksen osalta. Kaistaleiden leveydet vastaavat hakasiin perustuvan kiinnitysjärjestelmän pituutta.</p> <p>Selkäosa on tehty tiivistä kaistaleesta, joka myötäilee selkää pystysuoraan ja haarautuu olkapäiden yllä vasemmalle ja oikealle, ja selkäosan sivut on vahvistettu pystysuorilla seulakankaasta valmistetuilla kaistaleilla ja pääasiallisella kankaalla.</p> <p>Vaatekappaleen etupuolella on alas asti ulottuva halkio, joka suljetaan vetoketjulla, ja lisäksi halkion alimman neljänneksen kohdalla on vetoketjun alla hakasiin perustuva kiinnitysjärjestelmä.</p> <p>Vaate on suunniteltu oikaisemaan selkää tukemalla käyttäjän pystyasentoa.</p> <p>(Ks. kuvat 1) (*)</p>	6212 90 00	<p>Luokittelu määräytyy yhdistetyn nimikkeistön 1 ja 6 yleisen tulkintasäännön, 61 ryhmän 2 huomautuksen a alakohdan, 62 ryhmän 1 huomautuksen, 90 ryhmän 1 huomautuksen b alakohdan sekä CN-koodien 6212 ja 6212 90 00 nimiketektin mukaisesti.</p> <p>Luokittelu nimikkeeseen 9021 ortopediseksi välineeksi ei ole 90 ryhmän 1 huomautuksen b alakohdan mukaan mahdollinen, koska vaatekappale on tekstiiliaineesta valmistettu tukemiseen tarkoitettu tavara, jonka vaikutus tuettavaan elimeen (esim. selän suoristaminen) johtuu yksinomaan tavaran joustavuudesta. Eri kaistaleiden erilaiset jousto-ominaisuudet (myös kiinteät kaistaleet ovat jossain määrin joustavia, koska ne ovat neulosta) aikaansaavat vartaloa tukevan vaikutuksen.</p> <p>Luokittelu CN-koodiin 6106 20 00 naisten ja tyttöjen puseroiksi, myös paitapuseroiksi, sekä CN-koodiin 6109 90 20 T-paidoiksi, aluspaidoiksi ja muiksi aluspaitojen kaltaisiksi paidoiksi ei tule kyseeseen, koska tavaralla on ensisijaisesti kehoa tukevien vaatekappaleiden ominaisuudet (kaksinkertainen kiinnitysjärjestelmä, joka käsittää vetoketjun sekä hakasiin perustuvan kiinnityksen, vaikutukset, jotka syntyvät selkärankaa myötäilevän ja olkapäiden yli kulkevan, neuloksesta valmistetun kiinteän kaistaleen ja joustavampien kaistaleiden yhdistelmästä, sekä eri jousto-ominaisuuksien aikaansaama paine käyttäjän asentoon). Vaate on suunniteltu oikaisemaan selkää tukemalla käyttäjän pystyasentoa.</p> <p>Näin ollen tavara on suunniteltu kehoa tukevaksi vaatekappaleeksi (ks. harmonoidun järjestelmän selitykset, nimike 6212), joten se ei kuulu 61 ryhmään kyseisen ryhmän 2 huomautuksen a alakohdan mukaisesti.</p> <p>Sen vuoksi tavara on luokiteltava CN-koodiin 6212 90 00 muiksi vastaaviksi tavaroiksi.</p>

<p>2. Ylävartalon peittävä ihonmyötäinen vaatekappale, joka on valmistettu kahdesta erityyppisestä tekokuituisesta neuloksesta: vaateen etuosa on valmistettu nukkanankaasta (eräänlaisesta froteekankaasta, joka sisältää 83 % polyesteriä ja 17 % elastaania) ja takaosa seulakankaasta (100 % nylonia).</p> <p>Vaatekappaleessa on pyöreä kaula-aukko. Se on hihaton, ja sen etupuolella on alas asti ulottuva halkio, joka suljetaan vetoketjulla. Lisäksi halkion alapuoliskon kohdalla on vetoketjun alla hakasiin perustuva kiinnitysjärjestelmä. Etukaistaleiden alimman kolmanneksen kohdalla on kaksi tekstiiligan-gaskerrosta (toinen kerros on ommeltu vaatekappaleen sisäpuolelle). Vaateen kummallakin sivulla on etukaistaleiden alareunaan ommeltu joustava nauha (leveydeltään noin 10 cm ja pituudeltaan noin 10 cm). Näiden kahden joustavan nauhan tehtävänä on kiristää vaateen alaosa, ja ne voidaan kiinnittää etukaistaleisiin tarranauhakiinnikkeellä.</p> <p>Vaateen takaosaan on kiinnitetty kolme tarranauhakiinnikettä (joista kukin on noin 5 cm leveä ja 9 cm pitkä). Kaksi kiinnikkeistä sijaitsee lapaluiden yläpuolella ja kolmas keskellä selkää hieman alempana, selkärangan kohdalla. Kiinnikkeiden avulla vaatekappaleen ulkopuolelle voidaan kiinnittää kaksi joustavaa nauhaa. Nämä joustavat nauhat (100 % polyesteriä; noin 8 cm leveitä ja 45 cm pitkiä) esitetään yhdessä vaatekappaleen kanssa, ja ne voidaan kiinnittää olkapäiden yläpuolella oleviin kiinnikkeisiin sekä selän keskiosassa sijaitsevaan kiinnikkeeseen. Niiden on tarkoitus kulkea olkapäiltä vinosti alas vaatekappaleen sivuille vyötärön korkeudella, missä niitä voidaan säätää (ne kiinnitetään vaateen etuosan materiaaliin niin tiukasti kuin on tarpeen).</p> <p>Vaateen sisäpuolella on kaksi huokoisesta muovista valmistettua joustavaa nauhaa (noin 5 cm leveitä ja 30 cm pitkiä), joista kumpikin on ommeltu lyhyestä päästään toiseen olkapäillä olevista kiinnikkeistä. Kum-</p>	<p>6212 90 00</p>	<p>Luokittelu määräytyy yhdistetyn nimikkeistön 1 ja 6 yleisen tulkintasäännön, 61 ryhmän 2 huomautuksen a alakohdan, 62 ryhmän 1 huomautuksen, 90 ryhmän 1 huomautuksen b alakohdan sekä CN-koodien 6212 ja 6212 90 00 nimiketektin mukaisesti.</p> <p>Luokittelu nimikkeeseen 9021 ortopediseksi välineeksi ei ole 90 ryhmän 1 huomautuksen b alakohdan mukaan mahdollinen, koska tämä vaatekappale on tekstiiliaineesta valmistettu tukemiseen tarkoitettu tavara, jonka vaikutus tuettavaan elimeen (esim. selän suoristaminen) johtuu yksinomaan tavaran joustavuudesta. Säädettävät joustavat nauhat aikaansaavat kehoa tukevan vaikutuksen.</p> <p>Luokittelu CN-koodiin 6109 90 20 T-paidoiksi, aluspaidoiksi ja muiksi aluspaitojen kaltaisiksi paidoiksi sekä CN-koodiin 6110 30 99 naisten tai tyttöjen liiveiksi tai muiksi vastaaviksi tavaroiksi ei tule kyseeseen, koska tavaralla on ensisijaisesti kehoa tukevien vaatekappaleiden ominaisuudet (vetoketjusta ja hakasiin perustuvasta kiinnityksestä koostuva kaksinkertainen kiinnitysjärjestelmä, vaikutukset, jotka johtuvat olkapäiltä vinosti alas vyötärölle ulottuvien kahden säädettävän joustavan nauhan aiheuttamasta paineesta käyttäjän selkään, sekä vaateen sisäpuolella olevien joustavien nauhojen selkään kohdistama paine). Vaate on suunniteltu oikaisemaan selkää tukemalla käyttäjän pystyasentoa.</p> <p>Näin ollen tavara on suunniteltu kehoa tukevaksi vaatekappaleeksi (ks. harmonoidun järjestelmän selitykset, nimike 6212), joten se ei kuulu 61 ryhmään kyseisen ryhmän 2 huomautuksen a alakohdan mukaisesti.</p> <p>Sen vuoksi tavara on luokiteltava CN-koodiin 6212 90 00 muiksi vastaaviksi tavaroiksi.</p>
---	-------------------	--

pikin joustava nauha ulottuu olkapään yläpuolelta kummankin etukaistaleen rintaosaan, jossa kumpikin nauha on ommeltu siten, että sen lyhyt puoli on etupaneelin sisäpuolella. Nämä joustavat nauhat pysyvät paikoillaan kolmen tekstiilisilmukan avulla, jotka on kiinnitetty vaatekappaleen kummankin etukaistaleen sisäpuolelle.

Vaatekappaleen takapuolella on sen sisäpuolen alareunaan kiinnitetty nauha (huokoista muovia; leveydeltään noin 3,5 cm).

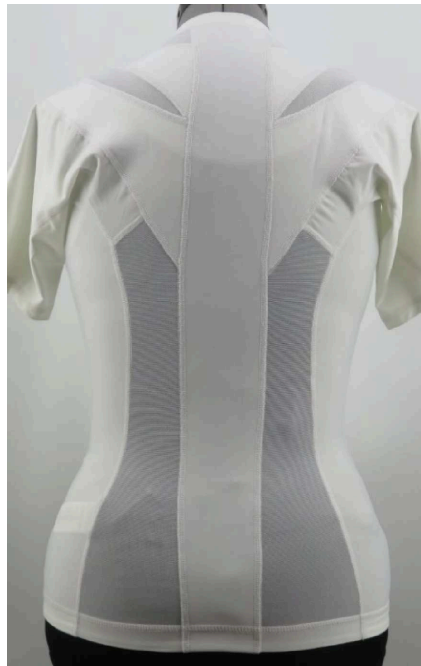
Vaate on suunniteltu siten, että se oikaisee selkää tukemalla käyttäjän pystyasentoa.

(Ks. kuvat 2) (*)

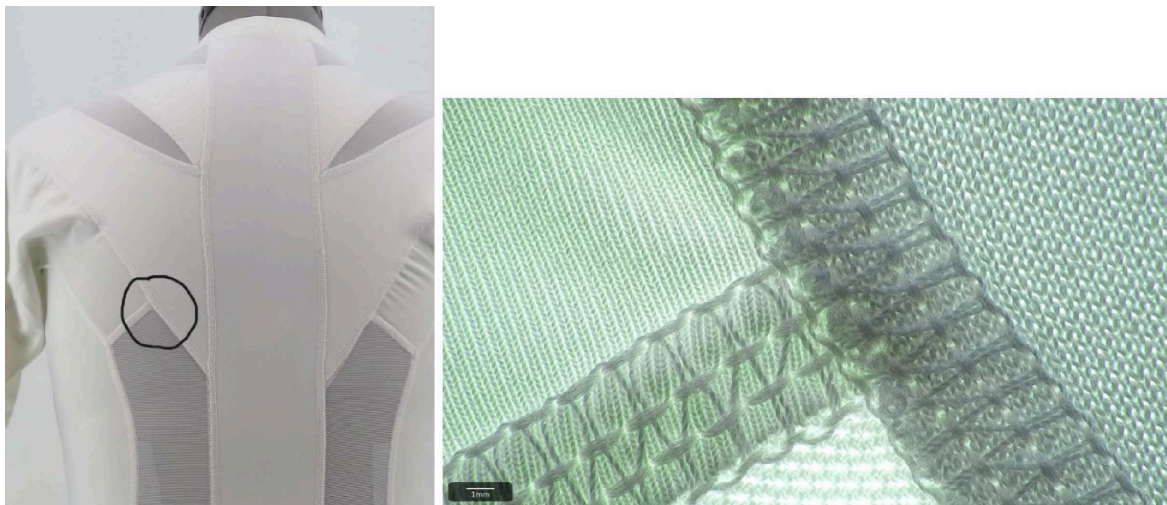
(*) Kuvat ovat ainoastaan ohjeellisia.

1.

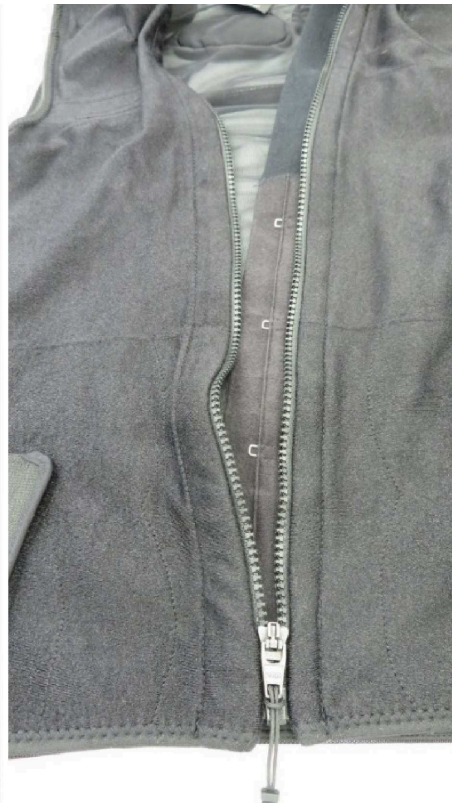




Kolme eri kangasta: Kolme eri kangasta mikroskoopilla katsottuina:



2.



Takapuolelle kiinnitetyt kaksi joustavaa nauhaa:



Etukappale (nurja puoli):



Takakappale (nurja puoli):

