



KOMISSION DELEGOITU ASETUS (EU) 2024/636,

annettu 13 päivänä joulukuuta 2023,

Euroopan parlamentin ja neuvoston asetuksen (EU) 2019/833 ja komission delegoidun asetuksen (EU) 2020/124 muuttamisesta Luoteis-Atlantin kalastusjärjestön (NAFO) säilyttämis- ja täytäntöönpanotoimenpiteiden tiettyjen määräysten ja liitteiden osalta

EUROOPAN KOMISSIO, joka

ottaa huomioon Euroopan unionin toiminnasta tehdyn sopimuksen,

ottaa huomioon Luoteis-Atlantin kalastusjärjestön (NAFO) sääntelyalueella sovellettavien säilyttämis- ja täytäntöönpanotoimenpiteiden toteuttamisesta, asetuksen (EU) 2016/1627 muuttamisesta ja neuvoston asetusten (EY) N:o 2115/2005 ja (EY) N:o 1386/2007 kumoamisesta 20 päivänä toukokuuta 2019 annetun Euroopan parlamentin ja neuvoston asetuksen (EU) 2019/833 ⁽¹⁾ ja erityisesti sen 50 artiklan 1 ja 2 kohdan,

sekä katsoo seuraavaa:

- (1) Unioni on neuvoston asetuksella (ETY) N:o 3179/78 ⁽²⁾ hyväksytyyn Luoteis-Atlantilla harjoitettavaan kalastukseen liittyvää tulevaa monenkeskistä yhteistyötä koskevan yleissopimuksen, jäljempänä 'NAFOn yleissopimus', sopimuspuoli.
- (2) Euroopan parlamentti ja neuvosto ovat antaneet asetuksen (EU) 2019/833 NAFOn säilyttämis- ja täytäntöönpanotoimenpiteiden, jäljempänä 'CEM', saattamisesta osaksi unionin oikeutta.
- (3) Komission delegoidulla asetuksella (EU) 2020/124 ⁽³⁾ täydennettiin asetusta (EU) 2019/833 useilla NAFO CEM-toimenpiteillä.
- (4) Komission delegoidulla asetuksella (EU) 2020/989 ⁽⁴⁾ muutettiin delegoitua asetusta (EU) 2020/124 NAFOn vuoden 2019 vuosikokouksessa hyväksytyillä NAFO CEM-toimenpiteillä.
- (5) Komission delegoidulla asetuksella (EU) 2021/860 ⁽⁵⁾ muutettiin delegoitua asetusta (EU) 2020/124 NAFOn vuoden 2020 vuosikokouksessa hyväksytyillä NAFO CEM-toimenpiteillä.
- (6) Euroopan parlamentin ja neuvoston asetuksella (EU) 2021/1231 ⁽⁶⁾ muutettiin asetusta (EU) 2019/833 NAFOn vuosien 2019 ja 2020 vuosikokouksissa hyväksytyillä NAFO CEM-toimenpiteillä.
- (7) Komission delegoidulla asetuksella (EU) 2022/1281 ⁽⁷⁾ muutettiin delegoitua asetusta (EU) 2020/124 NAFOn vuoden 2021 vuosikokouksessa hyväksytyillä NAFO CEM-toimenpiteillä.

⁽¹⁾ EUVL L 141, 28.5.2019, s. 1, ELI: <http://data.europa.eu/eli/reg/2019/833/oj>

⁽²⁾ Neuvoston asetukset (ETY) N:o 3179/78, annettu 28 päivänä joulukuuta 1978, Euroopan talousyhteisön tekemästä Luoteis-Atlantilla harjoitettavaan kalastukseen liittyvää tulevaa monenkeskistä yhteistyötä koskevasta yleissopimuksesta (EYVL L 378, 30.12.1978, s. 1, ELI: <http://data.europa.eu/eli/reg/1978/3179/oj>).

⁽³⁾ Komission delegoitu asetukset (EU) 2020/124, annettu 15 päivänä lokakuuta 2019, Luoteis-Atlantin kalastusjärjestön (NAFO) sääntelyalueella sovellettavien säilyttämis- ja täytäntöönpanotoimenpiteiden toteuttamisesta annetun Euroopan parlamentin ja neuvoston asetuksen (EU) 2019/833 täydentämisestä (EUVL L 34, 6.2.2020, s. 1, ELI: http://data.europa.eu/eli/reg_del/2020/124/oj).

⁽⁴⁾ Komission delegoitu asetukset (EU) 2020/989, annettu 27 päivänä huhtikuuta 2020, delegoidun asetuksen (EU) 2020/124 muuttamisesta Luoteis-Atlantin kalastusjärjestön (NAFO) säilyttämis- ja täytäntöönpanotoimenpiteiden tiettyjen määräysten ja liitteiden osalta (EUVL L 221, 10.7.2020, s. 5, ELI: http://data.europa.eu/eli/reg_del/2020/989/oj).

⁽⁵⁾ Komission delegoitu asetukset (EU) 2021/860, annettu 23 päivänä maaliskuuta 2021, delegoidun asetuksen (EU) 2020/124 muuttamisesta Luoteis-Atlantin kalastusjärjestön (NAFO) säilyttämis- ja täytäntöönpanotoimenpiteiden liitteen osalta (EUVL L 190, 31.5.2021, s. 19, ELI: http://data.europa.eu/eli/reg_del/2021/860/oj).

⁽⁶⁾ Euroopan parlamentin ja neuvoston asetukset (EU) 2021/1231, annettu 14 päivänä heinäkuuta 2021, Luoteis-Atlantin kalastusjärjestön (NAFO) sääntelyalueella sovellettavien säilyttämis- ja täytäntöönpanotoimenpiteiden toteuttamisesta annetun asetuksen (EU) 2019/833 muuttamisesta (EUVL L 274, 30.7.2021, s. 32, ELI: <http://data.europa.eu/eli/reg/2021/1231/oj>).

⁽⁷⁾ Komission delegoitu asetukset (EU) 2022/1281, annettu 4 päivänä maaliskuuta 2022, Euroopan parlamentin ja neuvoston asetuksen (EU) 2019/833 ja komission delegoidun asetuksen (EU) 2020/124 muuttamisesta Luoteis-Atlantin kalastusjärjestön (NAFO) säilyttämis- ja täytäntöönpanotoimenpiteiden tiettyjen määräysten ja liitteiden osalta (EUVL L 195, 22.7.2022, s. 21, ELI: http://data.europa.eu/eli/reg_del/2022/1281/oj).

- (8) Euroopan parlamentin ja neuvoston asetuksella (EU) 2022/2037 (*) muutettiin asetusta (EU) 2019/833 NAFO:n vuoden 2021 vuosikokouksessa hyväksytyillä NAFO CEM -toimenpiteillä.
- (9) Komission delegoidulla asetuksella (EU) 2023/1090 (**) muutettiin asetusta (EU) 2019/833 ja delegoitua asetusta (EU) 2020/124 NAFO:n vuoden 2022 vuosikokouksessa hyväksytyillä NAFO:n toimenpiteillä.
- (10) NAFO muutti syyskuussa 2023 pidetyssä vuosikokouksessaan CEM-toimenpiteitään jatkamalla nykyisiin haavoittuviin meriekosysteemeihin sovellettavia kalastuskieltokausia, muuttamalla niitä määräaikoja koskevia sääntöjä, joiden kuluessa jäsenvaltioiden on toimitettava tarkkailijamatkaraportit, sekä muuttamalla tarkkailijoiden velvollisuuksien luetteloa. NAFO myös päivitti tarkkailijamatkaraporttien, saalisilmoitusten muodon ja päivittäisen tarkkailijaraportin muodon.
- (11) Muutokset olisi pantava täytäntöön myös unionin oikeudessa. Sen vuoksi asetusta (EU) 2019/833 ja delegoitua asetusta (EU) 2020/124 olisi muutettava,

ON HYVÄKSYNYT TÄMÄN ASETUKSEN:

1 artikla

Muutetaan asetusta (EU) 2019/833 seuraavasti:

1) Muutetaan 18 artikla seuraavasti:

a) Korvataan 3 kohta seuraavasti:

”3. Pohjakalastustoiminnan harjoittaminen on kiellettyä kaikilta aluksilta 31 päivään joulukuuta 2026 asti alueilla 1–14b, jotka esitetään liitteessä olevassa 18 kohdassa tarkoitettussa CEM:n kuviossa 5 ja määritellään yhdistämällä tämän asetuksen liitteessä olevassa 19 kohdassa tarkoitettussa CEM-toimenpiteiden taulukossa 7 olevat koordinaatit numerjärjestyksessä ja palaten koordinaattiin 1.”

b) Poistetaan 4 kohta.

2) Muutetaan 27 artikla seuraavasti:

a) Korvataan 7 kohdan b alakohta seuraavasti:

”b) 11 kohdassa tarkoitettu tarkkailijamatkaraportti viipymättä;”

b) Korvataan 11 kohta seuraavasti:

”11. Alukselle lähetetyn tarkkailijan on hoidettava ainakin seuraavat velvollisuudet:

a) laadittava liitteessä olevassa 35 kohdassa tarkoitettujen CEM-toimenpiteiden liitteessä II.M vahvistettu tarkkailijamatkaraportti ottaen huomioon, että holkereita koskevat tiedot on kerättävä niin, että näytteeksi otetuille yksilöille aiheutuva vahinko on mahdollisimman pieni;

b) toimitettava päivittäin ennen klo 12.00 (UTC) lippujäsenvaltion KSK:lle tämän asetuksen liitteessä olevassa 36 kohdassa tarkoitettujen CEM-toimenpiteiden liitteen II.G mukaisesti edellisen päivän aluekohtainen raportti riippumatta siitä, onko alus kalastanut vai ei;

c) raportoitava KSK:lle viipymättä kaikista tästä asetuksesta poikkeamisista ja mistä tahansa estämisestä, uhkailusta, tarkkailijan työhön puuttumisesta tai tämän estämisestä muulla tavoin hoitamasta velvollisuuksiaan;

(*) Euroopan parlamentin ja neuvoston asetusta (EU) 2022/2037, annettu 19 päivänä lokakuuta 2022, Luoteis-Atlantin kalastusjärjestön sääntelyalueella sovellettavien säilyttämis- ja täytäntöönpanotoimenpiteiden toteuttamisesta annetun asetuksen (EU) 2019/833 muuttamisesta (EUVL L 275, 25.10.2022, s. 11, ELI: <http://data.europa.eu/eli/reg/2022/2037/oj>).

(**) Komission delegoitu asetusta (EU) 2023/1090, annettu 24 päivänä tammikuuta 2023, Euroopan parlamentin ja neuvoston asetuksen (EU) 2019/833 ja komission delegoidun asetuksen (EU) 2020/124 muuttamisesta Luoteis-Atlantin kalastusjärjestön (NAFO) säilyttämis- ja täytäntöönpanotoimenpiteiden tiettyjen määräysten ja liitteiden osalta (EUVL L 146, 6.6.2023, s. 3, ELI: http://data.europa.eu/eli/reg_del/2023/1090/oj).

- d) seurattava aluksen tuotteiden merkintää, tuotantopäiväkirjaa ja varastointikaaviota 24 ja 25 artiklassa vahvistettujen vaatimusten mukaisesti ja kirjattava havaitut poikkeamat tarkkailijamatkaraporttiin;
 - e) kirjattava kaikki VMS:ssä havaitut katkokset tai häiriöt;
 - f) toimitettava liitteessä olevassa 35 kohdassa tarkoitettun CEM-toimenpiteen liitteessä II.M olevat tiedot sähköisesti KSK:lle ja satamavaltiolle mahdollisimman pian sääntelyalueelta poistumisen jälkeen ja viimeistään aluksen saapuessa satamaan saaliin purkamista varten;
 - g) oltava tarkastajien käytettävissä merellä tai satamassa aluksen saapuessa antaakseen tietoja aluksen kalastustoimista;
 - h) pidettävä yksityiskohtaista kirjaa myös asiaankuuluvien kuvien ja videoiden avulla kaikista olosuhteista ja tiedoista, jotka liittyvät tapauksiin, joissa tästä asetuksesta on poikettu, toimitettavaksi KSK:lle heti tilaisuuden tullen ja viimeistään aluksen saapuessa satamaan saaliin purkamista varten.”
- c) Korvataan 12 kohdan a alakohta seuraavasti:
- ”a) on laajennettava tällaista yhteistyötä ja avunantoa, jos se on tarkkailijan tehtävien suorittamisen kannalta tarpeen, mukaan lukien annettava tarkkailijalle tarvittaessa mahdollisuus tutustua aluksella pidettyyn saaliiseen ja pois heitettyihin määriin sekä saaliiden rekisteröintiasiakirjoihin (esim. kalastuspäiväkirja, tuotantopäiväkirja, varastointikaavio);”
- d) Korvataan 12 kohdan d alakohta seuraavasti:
- ”d) on pidättäydyttävä tarkkailijan estämisestä, uhkailusta, tämän toimintaan sekaantumisesta tai siihen vaikuttamisesta, lahjomisesta tai lahjonnan yrittämisestä taikka tämän turvallisuuden vaarantamisesta tämän suorittaessa tehtäviään;”
- e) Lisätään 12 kohtaan alakohta seuraavasti:
- ”g) on annettava tarkkailijalle aina esteetön ja riippumaton internetyhteys aluksella, paitsi jos tarkkailijalla on käytössään täysin toimiva kaksisuuntainen satelliittiviestintälaitte.”

2 artikla

Muutetaan delegoidun asetuksen (EU) 2020/124 liite tämän asetuksen liitteen mukaisesti.

3 artikla

Tämä asetus tulee voimaan kolmantena päivänä sen jälkeen, kun se on julkaistu *Euroopan unionin virallisessa lehdessä*.

Tämä asetus on kaikilta osiltaan velvoittava, ja sitä sovelletaan sellaisenaan kaikissa jäsenvaltioissa.

Tehty Brysselissä 13 päivänä joulukuuta 2023.

Komission puolesta
Puheenjohtaja
Ursula VON DER LEYEN

Muutetaan delegoidun asetuksen (EU) 2020/124 liite seuraavasti:

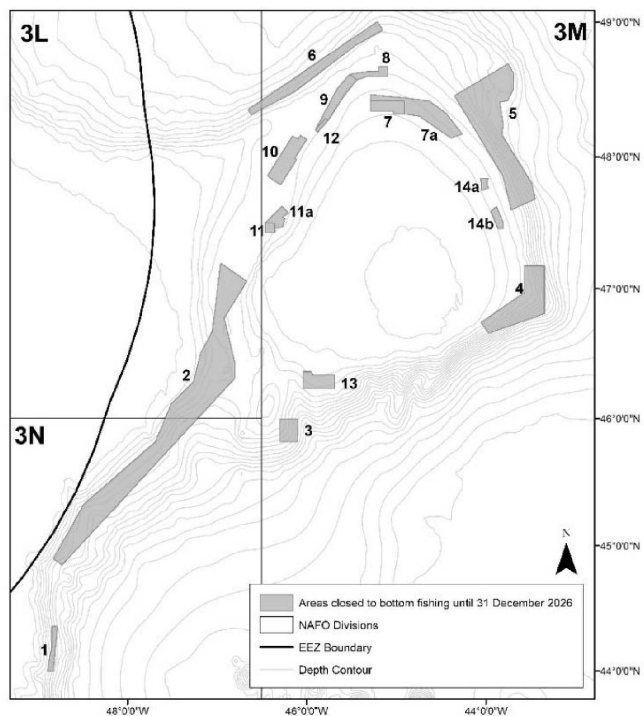
1) Korvataan 3 kohdan otsikko seuraavasti:

”Tämän asetuksen 3 artiklan 21 alakohdassa, 21 artiklan 2 kohdassa ja 27 artiklan 11 kohdan a alakohdassa tarkoitettu CEM:n liitteessä I.E oleva VI osa”

2) Korvataan 18 alakohta seuraavasti:

”Asetuksen (EU) 2019/833 18 artiklan 3 kohdassa tarkoitettu CEM: n kuvio 5

Haavoittuviin meriekosysteemeihin sovellettavia pyyntikieltoalueita rajaavat polygonit



Selitteet:

Areas closed to bottom fishing until 31 December 2026 – Alueet, joilla pohjakalastus on kielletty 31 päivään joulukuuta 2026 asti

NAFO Divisions – NAFO-alueet

EEZ Boundary – Talousvyöhykkeen raja

Depth Contour – Syvyyskäyrä”

3) Lisätään 19 kohtaan rivin 7 jälkeen rivi 7a, rivin 11 jälkeen rivi 11a ja rivin 14 jälkeen rivit 14a ja 14b seuraavasti:

	Kuvaus	Koordinaatti nro	Leveysaste	Pituusaste
"7a	Northern Flemish Cap	7a.1	48° 25' 02,28" N	45° 17' 16,44" W
		7a.2	48° 25' 02,28" N	44° 54' 38,16" W
		7a.3	48° 19' 08,76" N	44° 54' 38,16" W
		7a.4	48° 18' 06,84" N	44° 44' 22,81" W
		7a.5	48° 08' 18,42" N	44° 23' 10,57" W
		7a.6	48° 10' 08,98" N	44° 15' 54,97" W
		7a.7	48° 19' 30,47" N	44° 26' 38,40" W
		7a.8	48° 24' 57,13" N	44° 37' 58,40" W
		7a.9	48° 26' 21,37" N	44° 54' 34,60" W
		7a.10	48° 27' 52,20" N	45° 17' 19,25" W"
"11a	Northwest Flemish Cap	11a.1	47° 27' 36,29" N	46° 21' 23,69" W
		11a.2	47° 30' 01,44" N	46° 21' 23,76" W
		11a.3	47° 30' 01,44" N	46° 27' 33,12" W
		11a.4	47° 37' 38,86" N	46° 16' 31,12" W
		11a.5	47° 34' 39,61" N	46° 12' 03,92" W
		11a.6	47° 32' 28,90" N	46° 16' 26,58" W
		11a.7	47° 32' 10,00" N	46° 14' 29,87" W
		11a.8	47° 28' 27,80" N	46° 16' 05,74" W"
"14a	Eastern Flemish Cap	14a.1	47° 45' 24,44" N	44° 03' 06,44" W
		14a.2	47° 47' 54,35" N	44° 03' 06,44" W
		14a.3	47° 50' 11,33" N	44° 03' 34,49" W
		14a.4	47° 50' 10,86" N	43° 58' 28,99" W
		14a.5	47° 47' 54,35" N	43° 59' 23,39" W
		14a.6	47° 45' 55,19" N	43° 58' 08,94" W
		14a.7	47° 44' 44,59" N	44° 02' 41,50" W

	Kuvaus	Koordinaatti nro	Leveysaste	Pituusaste
14b	Eastern Flemish Cap	14b.1	47° 35' 21,77" N	43° 56' 50,10" W
		14b.2	47° 37' 33,53" N	43° 52' 56,50" W
		14b.3	47° 30' 04,79" N	43° 48' 18,54" W
		14b.4	47° 27' 34,88" N	43° 48' 18,54" W
		14b.5	47° 27' 34,88" N	43° 52' 00,34" W

4) Korvataan 31 kohdassa oleva C jakson taulukko, joka koskee kalastuksen seurantatietojen sähköisen vaihdon esitysmuotoa (Pohjois-Atlanttiin sovellettava esitysmuoto) seuraavasti:

"C. Kalastuksen seurantatietojen sähköisen vaihdon esitysmuoto

(Pohjois-Atlanttiin sovellettava esitysmuoto)

Luokka	Tietoelementti	Kentän koodi	Tyyppi	Sisältö	Määritelmät
Järjestelmä	Tietueen alku	SR			Ilmoittaa tietueen alun
Tarkemmat tiedot	Tietueen loppu	ER			Ilmoittaa tietueen lopun
	Vastauksen tila	RS	3 merkkiä	Koodit	ACK / NAK = Vastaanottoilmoitus / Ei vastaanottoilmoitusta
	Vastauksen virhenumero	RE	3 numeroa	001-999	Toimintakeskuksen vastaanottamat virhekoodit, ks. liite II.D.D(2)
Viesti	Määräpaikan osoite	AD	3 merkkiä	ISO-3166-osoite	Viestin vastaanottavan osapuolen osoite, NAFOn osalta "XNW"
Tarkemmat tiedot	Lähtettäjä	FR	3 merkkiä	ISO-3166-osoite	Lähtetävän sopimuspuolen osoite
	Viestityyppi	TM	3 merkkiä	Koodi	Viestityypin koodi
	Järjestysnumero	SQ	6 numeroa	NNNNNN	Alukselta lopulliseen määräpaikkaan (XNW) lähetettyjen viestien sarjanumero. Kullakin aluksella on kunakin kalenterivuonna yksilöllinen numero. Kuluvan vuoden alussa arvoksi vahvistetaan kullekin alukselle 1, ja tämä luku kasvaa aina, kun lähetetään uusi viesti.
	Tietueen numero	RN	6 numeroa	NNNNNN	KSK:sta XNW:lle lähetettyjen viestien sarjanumero. Kullakin KSK:lla on kunakin kalenterivuonna yksilöllinen numero.. Kuluvan vuoden alussa arvoksi vahvistetaan kullekin alukselle 1, ja tämä luku kasvaa aina, kun lähetetään uusi tietue.

Luokka	Tietoelementti	Kentän koodi	Tyyppi	Sisältö	Määritelmät
	Tietueen päivämäärä	RD	8 numeroa	VVVVKKPP	KSK:sta lähetettävän tietueen lähetysvuosi, -kuukausi ja -päivä (UTC)
	Tietueen kellonaika	RT	4 numeroa	TTMM	KSK:sta lähetettävän tietueen lähetyskellonaika tunteina ja minuutteina (UTC)
	Päivämäärä	DA	8 numeroa	VVVVKKPP	Ensimmäisen lähetyksen vuosi, kuukausi ja päivä (UTC). RET-viesteissä KSK lähettää ensimmäisen viestin, kaikissa muissa tapauksissa alus lähettää ensimmäisen viestin.
	Kellonaika	TI	4 numeroa	TTMM	Ensimmäisen lähetyksen kellonaika tunteina ja minuutteina (UTC). RET-viesteissä KSK lähettää ensimmäisen viestin, kaikissa muissa tapauksissa alus lähettää ensimmäisen viestin.
	Peruutettu ilmoitus	CR	6 numeroa	NNNNNN	Peruutettavan tietueen tietuenumero
	Peruutetun ilmoituksen vuosi	YR	4 numeroa	NNNN	Peruutettavan ilmoituksen vuosi (UTC).
Alus	Radiokutsutunnus	RC	7 merkkiä	IRCS-koodi	Aluksen kansainvälinen radiokutsutunnus
Rekisteröinti	Aluksen nimi	–	30 merkkiä		Aluksen nimi
Tarkemmat tiedot	Ulkoinen rekisterinumero	XR	14 merkkiä		Aluksen kylkinumero
	Lippuvaltio	FS	3 merkkiä	ISO-3166	Rekisteröintivaltio
	Sopimuspuolen sisäinen viitenumero	IR	3 merkkiä 9 numeroa	ISO-3166 + enintään 9N	Lippuvaltion rekisteröinnin yhteydessä antama yksilöllinen alusnumero
	Sataman nimi	PO	20 merkkiä		Aluksen rekisteröintisatama/kotisatama
	Aluksen omistaja	VO	60 merkkiä		Aluksen omistajan nimi ja osoite
	Aluksen rahtaaja	VC	60 merkkiä		Aluksen rahtaajan nimi ja osoite
Aluksen IMO-tunnistenumero	IMO-tunnistenumero	IM	7 numeroa	NNNNNNN	Aluksen IMO-tunnistenumero
Aluksen ominaisuuksia koskevat tiedot	Aluksen vetoisuus Yksikkö	VT	2 merkkiä 4 numeroa	”OC”/”LC” Vetoisuus	”OC” OSLO 1947 -yleissopimuksen tai ”LC” LONTOO ICTM-69 -yleissopimuksen mukaisesti
	Aluksen teho Yksikkö	VP	2 merkkiä 5 numeroa	0–99999	Pääkoneen kokonaisteho (kW)
	Aluksen pituus	VL	2 merkkiä 3 numeroa	”OA” Pituus metreinä	Yksikkö ”OA” kokonaispituus Aluksen kokonaispituus metreinä pyöristettynä lähimpään täyteen metriin

Luokka	Tietoelementti	Kentän koodi	Tyyppi	Sisältö	Määritelmät
	Alustyyppi	TP	3 merkkiä	Koodi	Luettelo näistä on liitteessä II.I
	Pyydys	GE	3 merkkiä	FAO-koodi	Kansainvälinen kalastuspyydysten tilastollinen standardiluokitus (liite II.J)
Lupaa koskevat tiedot	Aloituspäivä	SD	8 numeroa	VVVVKKPP	Lupaa koskeva tieto; päivä, jona lupa tulee voimaan
	Päättymispäivä	ED	8 numeroa	VVVVKKPP	Lupaa koskeva tieto; päivä, jona lupa päättyy
	Kohdelajit ja alue	TA	3 merkkiä 10 merkkiä	Kalakantaeritelmät, FAO:n lajikoodi ja NAFOn määritely aluekoodi tai "ANY"	Kohdennetun kalastuksen sallitut lajit ja alue Liitteessä I.A tai I.B mainittujen säännelyjen lajien osalta on viitattava kalakantaeritelmään. Sääntelemättömien lajien osalta mainitaan suuralue tai alue taikka merkitään "ANY". Tarvittaessa useammassa kenttäparissa, esim. //TA/GHL 3LMNO COD 3M RED 3LN RED 3M HER ANY//
Toiminta Tarkemmat tiedot	Leveysaste	LA	5 merkkiä	NDDMM (WGS-84)	esim. //LA/N6235 = 62°35' pohjoista
	Pituusaste	LO	6 merkkiä	E/WDDMM (WGS-84)	esim. //LO/W02134 = 21°34' läntistä
	Leveysaste (desimaali)	LT	7 merkkiä	+/-DD.ddd	Arvo negatiivinen, jos leveysaste on eteläisellä pallonpuoliskolla (!) (WGS84)
	Pituusaste (desimaali)	LG	8 merkkiä	+/-DDD.ddd	Arvo negatiivinen, jos pituusaste on läntisellä pallonpuoliskolla (!) (WGS84)
	Kalastusmatkan numero	TN	3 numeroa	001-999	Kalastusmatkan numero kuluvana vuonna
	Saalis Laji Määrä	CA	3 merkkiä 7 numeroa	FAO:n lajikoodi 0-9999999	Aluksella pidetyt päivittäiset saaliit lajeittain ja alueittain kilogrammoina elopainoa
	Aluksella pidetty määrä Laji Määrä	OB	3 merkkiä 7 numeroa	FAO:n lajikoodi 0-9999999	Kokonaismäärä aluksella lajeittain asianomaisen preijausilmoituksen lähetyshetkellä kilogrammoina elopainoa
	Poisheitetyt saaliit Laji Määrä	RJ	3 merkkiä 7 numeroa	FAO:n lajikoodi 0-9999999	Poisheitetty saalis lajeittain ja alueittain kilogrammoina elopainoa
	Alamittaiset Laji Määrä	US	3 merkkiä 7 numeroa	FAO:n lajikoodi 0-9999999	Alamittainen saalis lajeittain ja alueittain kilogrammoina elopainoa

Luokka	Tietoelementti	Kentän koodi	Tyyppi	Sisältö	Määritelmät
	Jälleenlaivatut lajit Laji Määrä	KG	3 merkkiä 7 numeroa	FAO:n lajikoodi 0-999999	Sääntelyalueella toiminnan aikana jälleenlaivatut määrät lajeittain kilogrammoina elopainoa pyöristettynä lähimpään 100 kilogrammaan
	Asianomainen alue	RA	6 merkkiä	ICES/NAFO-koodit	Kyseisen kalastusalueen koodi
	Kohdennetun kalastuksen lajit	DS	3 merkkiä	FAO:n lajikoodi	Niiden lajien koodit, joita alus kalasti kohdennetusti 5 artiklan 2 kohdan mukaisesti. Sallitaan useita lajeja, jotka on erotettu toisistaan välilyönneillä. Esim. //DS/laji laji laji //
	Tarkkailija aluksella	OO	1 merkki	K tai E	Aluksella sääntöjen noudattamista valvova tarkkailija
	Jälleenlaivattu mistä	TF	7 merkkiä	IRCS-koodi	Luovuttavan aluksen kansainvälinen radiokutsutunnus
	Jälleenlaivattu minne	TT	7 merkkiä	IRCS-koodi	Vastaanottavan aluksen kansainvälinen radiokutsutunnus
	Päällikön nimi	MA	30 merkkiä		Aluksen päällikön nimi
	Rannikkovaltio	CS	3 merkkiä	ISO-3166 3-kirjaiminen koodi	Rannikkovaltio, jossa purkamissatama sijaitsee
	Arvioitu päivämäärä	PD	8 numeroa	VVVVKKPP	Arvioitu päivämäärä (UTC), jona päällikkö aikoo tulla satamaan
	Arvioitu kellonaika	PT	4 numeroa	TTMM	Arvioitu kellonaika (UTC), jona päällikkö aikoo tulla satamaan
	Sataman nimi	PO	20 merkkiä		Tosiasiallisen purkamissataman nimi
	Nopeus	SP	3 numeroa	Solmua* 10	esim. //SP/105 = 10,5 solmua
	Kurssi	CO	3 numeroa	360 asteen asteikko	Esim. //CO/270 = 270
	Rahtaavan lippuvaltion saaliit	CH	3 merkkiä	ISO-3166	Rahtaavan sopimuspuolen lippu
	Saapumisalue	AE	6 merkkiä	ICES/NAFO-koodit	NAFO-alue, jolle saavutaan
	Kalastuspäivät	DF	3 numeroa	1-365	Matkan aikana sääntelyalueella vietettyjen päivien lukumäärä
	Mahdollinen CEM:n noudattamatta jättäminen	AF	1 merkki	K tai E	Aluksella oleva tarkkailija ilmoittaa huomioistaan
	Silmäkoko	ME	3 numeroa	0-999	Keskimääräinen silmäkoko millimetreinä

Luokka	Tietoelementti	Kentän koodi	Tyyppi	Sisältö	Määritelmät
	Päiväkirja	LB	1 merkki	K tai E	Aluksella oleva tarkkailija vahvistaa aluksen päiväkirjassa olevat merkinnät
	Preijausilmoitukset	HA	1 merkki	K tai E	Aluksella oleva tarkkailija vahvistaa alukselta lähetetyt preijausilmoitukset
	Tarkkailijan nimi	ON	30 merkkiä	Teksti	Aluksella olevan tarkkailijan nimi
	Vapaa teksti	MS	255 merkkiä	Teksti	Toimintaa koskeva tieto; tarkkailijan lisähuomautuksia varten

(!) Plus-merkin (+) ei tarvitse sisällyä tietoihin ja alussa olevat nollat voidaan poistaa.”

5) Korvataan 35 kohdassa oleva tarkkailijaraportin vakiomuotoinen malli seuraavasti:

”Tarkkailijaraportin vakiomuotoinen malli

1.1 Liite ILM Tarkkailijaraportin vakiomuotoinen malli

1.A osa

Kalastusalus – Kalastusmatka- ja tarkkailijatiedot

Kalastusalusta koskevat tiedot	
Aluksen nimi	
Aluksen radiokutsutunnus	
Lippuvaltio	
Aluksen IMO-tunnistenumero	
Jäädystilojen kokonaiskapasiteetti (m ³)	
Kalajauhon varastointikapasiteetti (m ³)	
Muu varastointikapasiteetti (m ³)	

Kalastusmatkaa koskevat tiedot	
Kalastuksesta vastaavan päällikön nimi	
Kohdennetun kalastuksen lajit	
NAFO-sääntelyalueelle saapumispäivä (ENT)	
NAFO-sääntelyalueelta poistumispäivä (EXI)	
NAFO-alueet, joilla alus on käynyt	
Muut alueet, joilla alus on käynyt	
Jälleenlaivaus	
Purkamissatama	

Tarkkailijaa koskevat tiedot	
Tarkkailijan nimi	
Tarkkailun aloittamispäivä	
Tarkkailun lopettamispäivä	
Raportin päivämäärä	

Huomautukset

1. B osa –

Pyydystiedot

Troolit																					
Pyydysten lukumäärä	Pyydystyyppi	Pyydyksen merkki	Silmäkoko (mm)													Mittaajana tarkkailija / tarkastaja / aluksen päällikkö	Mittauspäivä	Lisälaitteet	Ristikon tankoväli	Köydet (kuvaus)	Huomautukset
			Siivet			Runko			Pidennysosa			Troolinperä									
			Suurisilmäinen	Pienisilmäinen	Keskimääräinen silmäkoko	Suurisilmäinen	Pienisilmäinen	Keskimääräinen silmäkoko	Suurisilmäinen	Pienisilmäinen	Keskimääräinen silmäkoko	Suurisilmäinen	Pienisilmäinen	Keskimääräinen silmäkoko							
1																					
2																					
3																					

Pitkäsiima											
Pyydysten lukumäärä	Pyydystyyppi	Kokonaispi-tuus	Koukut			Koukun koko	Pojjut	Ankkurit	Selkäsiiman materiaali	Tapsisiiman materiaali	Huomautukset
			Lukumäärä	Keskimääräinen väli (m)	Koukku-tyyppi		Merkitty kyl-lä/ei	Lukumäärä			
1											
2											
3											
...											

2 osa.

Veto-/laskukohtaiset saalis- ja pyyntiponnistustiedot

Veto/lasku	Pyydyksen lukumäärä	Pyydyksen laskun aloittaminen ⁽¹⁾						Pyydyksen laskun lopettaminen ⁽²⁾					
		NAFO Alue	Leveysaste (desimaali)	Pituusaste (desimaali)	Syvyys (m)	Kelloaika UTC (TTMM)	Päivämäärä (VVVV-KKPP)	NAFO-alue	Leveysaste (desimaali)	Pituusaste (desimaali)	Syvyys (m)	Kelloaika UTC (TTMM)	Päivämäärä (VVVVKKPP)
1													
2													
3													
...													

⁽¹⁾ Tiedot ajalta, jona pyydys menee veteen.

⁽²⁾ Tiedot ajalta, jona pyydys on kokonaan paikoillaan.

Pyydyksen keräämisen aloittaminen ⁽¹⁾						Pyydyksen keräämisen päättymisen ⁽²⁾						Kesto ⁽³⁾	Laji (FAO:n 3-kirjaiminen lajikoodi ⁽⁴⁾)	Onko lajeja kalastettu kohdenetusti (kyllä tai ei)	Tuotetyyppi	Tarkkailijan arviot				
NAFO-alue	Leveysaste (desimaali)	Pituusaste (desimaali)	Syvyys (m)	Kelloaika UTC (TTMM)	Päivämäärä (VVVV-KKPP)	NAFO-alue	Leveysaste (desimaali)	Pituusaste (desimaali)	Syvyys (m)	Kelloaika UTC (TTMM)	Päivämäärä (VVVV-KKPP)					Tarkkailijan käytämä muuntokeroin	Aluksella pidetty saalis (kg elopainoa)	Poisheitetty saalis (kg elopainoa)	Alamittainen saalis (kg elopainoa)	Kalastus-toimessa tarkkailija mukana (K/E)

⁽¹⁾ Tiedot ajalta, jona pyydystä aletaan kerätä.

⁽²⁾ Tiedot ajalta, jona pyydys on kerätty kokonaan ja aluksella.

⁽³⁾ Desimaalitunnit. Troolikalastuksessa aika laskun päättymisestä pyydysten keräämisen aloittamiseen. Muussa kalastuksessa aika pyydysten asettamisen aloittamisesta pyydysten keräämisen lopettamiseen.

⁽⁴⁾ Mukaan lukien haavoittuvan meriekosysteemin indikaattorit.

Kalastuspäiväkirja			Aluksen tuotantopäiväkirja	Mahdollinen CEM:n noudattamatta jättäminen (kyllä/ei)	Mahdollista noudattamatta jättämistä koskevat tiedot	Huomautukset
Aluksen käyttämä muuntokerroin	Aluksella pidetty saalis (kg elopainoa)	Poisheitetty saalis (kg elopainoa)	Pidetty aluksella (kg)			

3 osa.

Kalastusmatkaa koskevat huomiot

Huomiot	K/E	Tarkemmat tiedot
Mikä tahansa estäminen, uhkailu, tarkkailijan työhön puuttuminen tai tämän estäminen muulla tavoin hoitamasta velvollisuuksiaan.		
Yhteenveto mahdollisesta CEM:n noudattamatta jättämisestä (ja viitetiedot)		
Satelliittiseurantalaitteen toiminta (ilmoitetaan kaikki katkokset, häiriöt ja toimintahäiriöt)		
Jälleenlaivaukset (ilmoitetaan kaikki)		
Merellä tehdyt tarkastukset (ilmoitetaan päivämäärät, kellonajat ja mahdolliset havainnot)		
Muut havainnot.		

4 osa.

Yhteenveto pyyntiponnistuksesta ja saaliista ⁽¹⁾

4A. Yhteenveto pyyntiponnistuksesta

Pyyntiponnistuksen yhteenvetotaulukko									
NAFO-alue	Pyydystyyppi	Kohdennetun kalastuksen lajit (*)	Päivämäärä		Vetojen/laskujen lukumäärä	Syvyys (m)		Kalastusaika tunteina (**)	Kalastuspäivien lkm (***)
			Alkamisajankohta	Lopetusajankohta		Vähintään	Enintään		

(*) CEM:n 5 artiklan 2 kohta.

(**) Troolikalastuksessa kalastusaika ilmoitetaan laskun päättymisestä pyydysten keräämisen aloittamiseen. Muussa kalastuksessa kalastusaika ilmoitetaan pyydysten asettamisen aloittamisesta pyydysten keräämisen lopettamiseen. Kaikkien nostojen yhteenlaskettu kesto mainitulla alueella pyydystyypeittäin ja kohdennetun kalastuksen lajeittain.

(***) CEM:n 1 artiklan 6 kohta.

⁽¹⁾ 2 osassa annettujen tietojen perusteella.

Huomautukset	
1	Kalastustoiminta alueittain
2	Dataliikenne
3	Silmäkoot
4	Muut seikat

4B. Yhteenveto saaliista

Yhteenveto kalastusmatkasta (saalis alueittain ja lajeittain)

Laji (FAO:n 3-kirjaiminen lajikoodi)	Alue	Tarkkailijan arviot			Kirjattu kalastuspäiväkirjaan		
		Aluksella pidetty saalis (kg elopainoa)	Poisheitetty saalis (kg elopainoa)	Kokonaispaino (kg elopainoa)	Aluksella pidetty saalis (kg elopainoa)	Poisheitetty saalis (kg elopainoa)	Kokonaispaino (kg elopainoa)
Yhteensä							

Huomautukset	
1	Saaliiden koostumus ja suuruus
2	Poikkeamat kalastuspäiväkirjaan kirjattuihin tietoihin verrattuna
3	Poisheitetyt saaliit
4	Muut seikat

4C. Keskimääräisen yksikköpainon tarkistukset

Päivämäärä	Näytteeksi otettujen yksiköiden lukumäärä	Laji	Tuotetyyppi	Tuotteen keskimääräinen paino yksikköä kohti (kg)	Merkinnässä ilmoitettu yksikköpaino (kg)

6 osa.

Saaliin jakautuminen pituuden mukaan kokoluokkiin ^(?)

Vuosi					
Kuukausi					
Päivä					
Pyydysten lukumäärä					
Vetojen/laskujen lukumäärä					
Lajin 3-kirjaiminen koodi					
Saaliin paino (kg elopainoa)					
Näytteen tyyppi (heitetty pois, pidetty aluksella, molempia)					

Näytteen paino (kg elopainoa)					
Vähimmäiskoko					
Enimmäiskoko					
Sukupuoli					
Näytteiden lukumäärä yhteensä (n=)					
Toimenpide Yksikkö Mittauskäytäntö (esim. TL, SL, FL)					
Mittauksen tyyppi					
Yksikkö (mm tai cm)					
Huomautukset					

Kokoluokka	Lukumäärä	Lukumäärä	Lukumäärä	Lukumäärä	Lukumäärä
9,5–9,99					
10,0–10,49					
10,5–10,99					
11,0–11,49					
11,5–11,99					
12,0–12,49					

(?) Täytetään tieteellisten tietojen keruuta koskevien ohjeiden mukaisesti.

12,5–12,99					
...					
...					
...					
97,0–97,49					
97,5–97,99					
98,0–98,49					
98,5–98,99					
99,0–99,49					
99,5–99,99					
100,0–100,49					
..."					

6) 36 kohdassa:

a) Korvataan otsikko seuraavasti:

"Tämän asetuksen 27 artiklan 11 kohdan b alakohdassa tarkoitettu CEM:n liitteen II.G mukainen raportti, jonka tarkkailija lähettää päivittäin"

b) Korvataan tarkkailijaraportin muotoa koskeva taulukko seuraavasti:

"1.2 Tarkkailijaraportti

Tietoelementti	Koodi	Pakollinen/ Valinnainen	Kenttää koskevat vaatimukset
Tietueen alku	SR	M	Järjestelmätieto; ilmoittaa tietueen alun
Osoite	AD	M	Lähetystä koskeva tieto; määräpaikka, NAFOn osalta "XNW"
Järjestysnumero	SQ	M	Lähetystä koskeva tieto; viestin järjestysnumero kuluvana vuonna
Viestityyppi	TM	M	Lähetystä koskeva tieto; viestityyppi, tarkkailijaraportti "OBR"
Radiokutsutunnus	RC	M	Aluksen rekisteröintiä koskeva tieto; aluksen kansainvälinen radiokutsutunnus
Pyydys	GE	M (¹)	Toimintaa koskeva tieto; FAO:n pyydyskoodi
Kohdennetun kalastuksen lajit	DS	M (¹)	Toimintaa koskeva tieto; kunkin edellisen tarkkailijaraportin jälkeen kohdennetusti pyydetyn lajin FAO:n lajikoodi
Silmäkoko	ME	M (¹)	Toimintaa koskeva tieto; keskimääräinen silmäkoko millimetreinä
Asianomainen alue	RA	M	Toimintaa koskeva tieto; NAFO-alue
Päivittäinen saalis laji elopaino	CA	M M	Toimintaa koskeva tieto; aluksella pidetty saalis lajeittain ja alueittain, edellisen tarkkailijaraportin jälkeen, kilogrammoina pyöristettynä lähimpään 100 kilogrammaan. Sallitaan useita kenttäpareja, jotka koostuvat lajista (FAO:n 3-kirjaimiset koodit) + elopaino kilogrammoina (enintään 9 numeroa), ja kukin kenttä erotetaan välilyönnillä, esim.

Tietoelementti	Koodi	Pakollinen/ Valinnainen	Kenttää koskevat vaatimukset
			//CA/ lajivälilyöntipainovälilyöntilajivälilyöntipainovälilyöntilajivälilyöntipaino//
Poisheitot laji elopaino	RJ	M ⁽¹⁾	Toimintaa koskeva tieto; poisheitetty saalis lajeittain ja alueittain, edellisen tarkkailijaraportin jälkeen, kilogrammoina pyöristettynä lähimpään 100 kilogrammaan. Sallitaan useita kenttäpareja, jotka koostuvat lajista (FAO:n 3-kirjaimiset koodit) + elopaino kilogrammoina (enintään 9 numeroa), ja kukin kenttä erotetaan välilyönnillä, esim. //RJ/ lajivälilyöntipainovälilyöntilajivälilyöntipainovälilyöntilajivälilyöntipaino//
Alamittaiset ⁽⁶⁾ laji elopaino	US	M ⁽¹⁾	Toimintaa koskeva tieto; alamittainen saalis lajeittain ja alueittain, edellisen tarkkailijaraportin jälkeen, kilogrammoina pyöristettynä lähimpään 100 kilogrammaan. Sallitaan useita kenttäpareja, jotka koostuvat lajista (FAO:n 3-kirjaimiset koodit) + elopaino kilogrammoina (enintään 9 numeroa), ja kukin kenttä erotetaan välilyönnillä, esim. //US/ lajivälilyöntipainovälilyöntilajivälilyöntipainovälilyöntilajivälilyöntipaino//
Päiväkirja	LB	M	Toimintaa koskeva tieto; "Kyllä" tai "Ei" ⁽²⁾
Prejausilmoitukset	HA	M	Toimintaa koskeva tieto; "Kyllä" tai "Ei" ⁽³⁾
Mahdollinen noudattamatta jättäminen	AF	M	Toimintaa koskeva tieto; "Kyllä" tai "Ei" ⁽⁴⁾
Tarkkailijan nimi	ON	M	Lähetystä koskeva tieto; ilmoituksen allekirjoittavan tarkkailijan allekirjoitus
Päivämäärä	DA	M	Lähetystä koskeva tieto; ilmoituksen lähettämispäivä
Vapaa teksti	MS	O ⁽⁵⁾	Toimintaa koskeva tieto; tarkkailijan lisähuomautuksia varten
Kellonaika	TI	M	Lähetystä koskeva tieto; ilmoituksen lähettämisen kellonaika
Tietueen loppu	ER	M	Järjestelmätieto; ilmoittaa tietueen lopun

⁽¹⁾ Välitetään vain tarvittaessa.

⁽²⁾ "Kyllä", jos tarkkailija vahvistaa, että päiväkirjamerkinnät on tehty CEM:n mukaisesti.

⁽³⁾ "Kyllä", jos tarkkailija vahvistaa, että 13 artiklan 12 kohdan, 13 artiklan 13 kohdan ja 28 artiklan 6 kohdan mukaisesti vaaditut ilmoitukset on lähetetty CEM:n mukaisesti.

⁽⁴⁾ "Kyllä", jos tarkkailija havaitsee mahdollisen CEM:n noudattamatta jättämisen.

⁽⁵⁾ Pakollinen, jos "LB" = "Ei", tai "HA" = "Ei", tai "AF" = "Kyllä".

⁽⁶⁾ Kentässä "US" ilmoitetut poisheitetyt alamittaiset saaliit olisi sisällytettävä myös niihin määriin, jotka ilmoitetaan kentässä "Poisheitot" (RJ)."

7) Poistetaan 46 kohta.