

Euroopan yhteisöjen
virallinen lehti

ISSN 1024-302X

C 324

44. vuosikerta

20. marraskuuta 2001

Suomenkielinen laitos

Tiedonantoja ja ilmoituksia

Ilmoitusnumero

Sisältö

Sivu

I *Tiedonantoja*

Tilintarkastustuomioistuin

2001/C 324/01

Erityiskertomus nro 14/2001 — BSE-tautia koskevan tilintarkastustuomioistuimen erityiskertomuksen nro 19/98 seurannasta, sekä komission vastaukset.....

1

FI

2

I

(Tiedonantoja)

TILINTARKASTUSTUOMIOISTUIN

ERITYISKERTOMUS nro 14/2001

BSE-tautia koskevan tilintarkastustuomioistuimen erityiskertomuksen nro 19/98 seurannasta, sekä komission vastaukset*(annettu Euroopan yhteisön perustamissopimuksen 248 artiklan 4 kohdan toisen alakohdan nojalla)*

(2001/C 324/01)

SISÄLLYS

	Kohdat	Sivu
TIIVISTELMÄ	1-VII	2
TILINTARKASTUSTUOMIOISTUIMEN ERITYISKERTOMUKSEN KESKEISET PÄÄTELMÄT ...	1—2	3
VASTUUVAPAUDEN MYÖNTÄMISESTÄ VASTAAVAN VIRANOMAISEN SUOSITUKSET	3—4	5
SEURANTAKERTOMUKSEN SOVELTAMISALA	5	5
BSE-TAUDIN SYYT JA SEURAUKSET	6-10	5
BSE-tautitapausten määrä	9-10	5
KOMISSION BSE-STRATEGIA	11-46	8
Komission BSE-strategian pääkohdat	11-16	8
EU:n tähän mennessä toteuttamia BSE-toimenpiteitä koskeva oikeusperusta	17-18	10
Epidemiologinen valvonta	19-23	10
Erikseen määritellyt riskiainekset (SRM)	24-27	13
Renderointimenetelmät ja rehua koskeva säätely	28	13
Nisäkäsperäistä lihaluujauhoa (MBM) koskeva rehukielto	29-35	13
Eläinten liikkuminen ja tunnistus	36-39	15
Seuranta ja täytäntöönpano	40-46	16
Elintarvike- ja eläinlääkintätoimiston (FVO) toimittamat tarkastukset	40-42	16
Jäsenvaltioiden BSE-strategian täytäntöönpanon arviointi	43	16
EU:n BSE-strategian täytäntöönpanoa koskevat toimenpiteet	44-46	16
PÄÄTELMÄT	47-54	17
SUOSITUKSET	55	18
LIITE 1 Tieteellisen ohjauskomitean lausunto BSE:n maantieteellisestä riskistä (GBR)		19
LIITE 2 BSE-valvonta jäsenvaltioissa — FVO:n ilmoittamia aiheita koskeva yleiskatsaus vuosilta 1998–2000		20
LIITE 3 Erikseen määritellyt riskiaineksia (SRM) koskevan EU:n lainsäädännön täytäntöönpanoon liittyvät viivästykset		27
Komission vastaukset		31

TIIVISTELMÄ

I. Tilintarkastustuomioistuimen erityiskertomuksessa nro 19/98 todettiin, että BSE-taudin seurauksena toteutettuja rahoitustoimenpiteitä ei pantu täytäntöön jäsenvaltioissa riittävän kurinalaisesti ja johdonmukaisesti ja että kieltoa nisäkäsperäisen lihaluujauhon (MMBM) käyttämisestä märehitijöiden ruokinnassa ei valvottu asianmukaisella tavalla (ks. kohta 2). Lisäksi kertomuksessa todettiin, että EU:n on tarpeen suunnitella BSE:tä koskeva strategia ja että kattavien ja luotettavien eläinrekisterien perustaminen on tärkeää.

II. EU:lle BSE-toimenpiteiden toteuttamisesta vuoden 1996 BSE-kriisin jälkeen aiheutuneet kustannukset olivat korkeat (4,7 miljardia euroa) (ks. kohta 1). Suurin saaja oli Yhdistynyt kuningaskunta, jossa oli todettu 99 prosenttia BSE-tapauksista (ks. kohta 9).

III. Tilintarkastustuomioistuimen seurannassa arvioitiin EU:n toimia, jotka se toteutti selviytyäkseen BSE:n aiheuttamasta vaarasta eläinten ja ihmisten terveydelle (ks. kohta 5). Tilintarkastustuomioistuin havaitsi, että komission BSE-strategia on yleisesti ottaen kunnossa ja perustuu saatavilla olevaan tieteelliseen tietoon, mutta sen vaikuttavuutta on haitannut puutteellinen täytäntöönpano jäsenvaltioissa sekä komission käytettävissä olevien sellaisten tehokkaiden toimenpiteiden puuttuminen, joilla jäsenvaltioita voitaisiin saada toteuttamaan korjaavia toimia (ks. kohdat 44–46). BSE-valvontatoimenpiteiden täytäntöönpano oli heikkoa ja EU:sta puutui erikseen määriteltyjen riskiainesten (SRM) laaja määritelmä (ks. kohdat 25–27), ja nämä seikat yhdessä altistivat kuluttajat ja eläimet eriasteisille BSE:n vaaroille jäsenvaltioissa.

IV. Komission yksiköitä on järjestelty uudelleen siten, että kuluttajien terveys ja kuluttajien suojeleminen on selkeästi erotettu naudanlihan markkinajärjestelyistä (ks. kohta 12.a). Komission elintarvike- ja eläinlääkintätoimiston (FVO) henkilöstöä lisättiin (ks. kohta 40), mutta henkilöstön suuri vaihtuvuus on aiheuttanut ongelmia (ks. kohta 41), ja BSE:hen liittyvien tarkastusten määrää voitaisiin lisätä (ks. kohta 42). Myös neuvoo-antavia tiedekomiteoita on järjestelty uudelleen (ks. kohta 12.b) ja BSE:hen liittyvään tutkimukseen on myönnetty lisää rahoitusta (ks. kohta 12.c).

V. Vaikka tärkein BSE:n torjumista koskeva lainsäädäntö annettiin ennen vuoden 1996 BSE-kriisin puhkeamista, eräiden komission myöhemmin ehdottamien toimenpiteiden hyväksyminen jäsenvaltioissa oli vaikeaa, varsinkin erikseen määriteltyjen riskiainesten poistaminen (ks. kohdat 24–27). Lisäksi lainsäädännön hyväksymisenettelyt toimielimissä aiheuttivat viivästymisiä (ks. kohdat 17–18).

VI. BSE-tapausten määriä on luultavasti ilmoitettu aiemmin liian vähän. Paremman valvonnan vuoksi viime aikoina on ilmoitettu enemmän BSE-tapauksia, koska pakollinen epidemiologinen valvonta otettiin käyttöön vuonna 1998 (ks. kohta 20) ja koska BSE:n taudinmäärityksen pikatestit otettiin käyttöön (ks. kohta 19). Vuonna 1994 asetetun nisäkäsperäisestä lihaluujauhosta tehdyn rehun käyttökiellon jälkeen syntyneet eläimet, joilla on BSE-tauti, ovat osoituksena siitä, että kieltoa ei ole pantu täytäntöön ja valvottu asianmukaisesti, ja FVO:n tarkastuksissa on saatu todisteita siitä, että lihaluujauhon kaupan valvonnassa on puutteita. Vaikka lihaluujauhon turvalliseen hankintaan, jalostukseen, käyttöön ja ristikontaminaatioon liittyvät ongelmat ovat olleet tiedossa vuodesta 1996, ja vaikka kahdella jäsenvaltiolla (Portugali ja Yhdistynyt kuningaskunta) on ollut tuotantoeläinten rehussa olevan nisäkäsperäisen lihaluujauhon käyttöä koskevat kansalliset kiellot, komissio kielsi eläinperäisten proteiinien käytön kaikkien tuotantoeläinten ruokinnassa koko EU:n alueella vasta 1. tammikuuta 2001, koska puutui testi, joka kykenisi erottamaan eri lajien proteiinit toisistaan (ks. kohta 31).

VII. Tilintarkastustuomioistuimen seurantakertomuksessa kiinnitetään huomiota muihin seikkoihin, kuten nykyaikaiseen karjatuotantoon ja kaupan pitämiseen sekä yhteisen maatalouspolitiikan mukaisesti annettavaan tukeen. Näitä ovat muun muassa seuraavat seikat:

a) vaarat, jotka liittyvät nisäkäsperäisen lihaluujauhon käyttöön märehitijöiden rehussa;

b) laajaperäisen kasvatuksen ja ruokinnan edistäminen;

- c) vasikan- ja naudanliha-alan tukien uudelleen suuntaaminen pois tuotannosta kunnioittaen kuitenkin samalla tarvetta taata viljelijöille kohtuullinen elintaso (ks. kohta 16);
- d) eläinten hyvinvointia koskevat näkökohdat, erityisesti elävien eläinten kuljetus EU:ssa ja siitä johtuva eläin-
tautien leviämisen vaara.

VIII. Seurantakertomuksessa kiinnitetään huomiota myös siihen, olisiko komissiolla oltava lisävaltuuksia saattaa voimaan toimia sellaisia jäsenvaltioita kohtaan, jotka eivät noudata asiaankuuluvaa lainsäädäntöä (ks. kohta 51), ja onko sille annettava erityisiä lisävaltuuksia siltä varalta, että jäsenvaltiot eivät hyväksy eläinten ja ihmisten terveyteen ja suojeluun liittyviä ehdotuksia (ks. kohta 50).

TILINTARKASTUSTUOMIOISTUIMEN ERITYISKERTOMUKSEN KESKEISET PÄÄTELMÄT

1. Tilintarkastustuomioistuin antoi vuonna 1998 BSE-tautia (*Bovine Spongiform Encephalopathy*, naudan spongiforminen enkefalopatia) ⁽¹⁾ koskevan erityiskertomuksen nro 19/98, jossa käsitellään pääasiassa EU:n tulotukeen liittyviä toimenpiteitä ja Yhdistyneen kuningaskunnan erityisiä toimenpiteitä niiden eläinten hävittämiseksi, joilla on BSE:n riski. EU:n talousarviosta varattiin näille markkinatoimenpiteille, mukaan lukien julkiset toimenpiteet ja yksityinen varastointi, 4 696 miljoonaa euroa ajanjaksolle 1996–2000 (ks. kaavio 1), josta 1 189 miljoonaa euroa ajanjaksolle 1998–2000. Näihin määriin ei sisälly jäsenvaltioiden itse maksamia kustannuksia eikä kulutuksen vähentymisestä tai markkinamenetyksistä johtuvaa tulonmenetystä. Yhdistynyt kuningaskunta oli suurin edunsaaja, sen osuus menoista oli 43,7 prosenttia (ks. kaavio 2).

2. Tilintarkastustuomioistuin erityiskertomuksen keskeiset päätelmät olivat seuraavat:

- a) EU:n on kiireellisesti suunniteltava ja otettava käyttöön strategia voidakseen käsitellä tällaista kriisiä ⁽²⁾ (ks. kohta 11);
- b) toimenpiteiden toteutus jäsenvaltioiden sisällä ja välillä ei ole ollut tarpeeksi kurinalaista ja johdonmukaista ⁽³⁾;
- c) rehukiellon riittävässä valvonnassa ⁽⁴⁾ (ks. kohdat 29–33) on epäonnistuttu;
- d) on tärkeää luoda kattavat ja luotettavat eläinrekisterit jäsenvaltioissa ⁽⁵⁾ (ks. kohdat 36–39).

⁽¹⁾ Erityiskertomus nro 19/98 yhteisön rahoituksesta toimille, joita on toteutettu BSE-taudin aiheuttaman kriisin vuoksi (EYVL C 383, 9.12.1998).

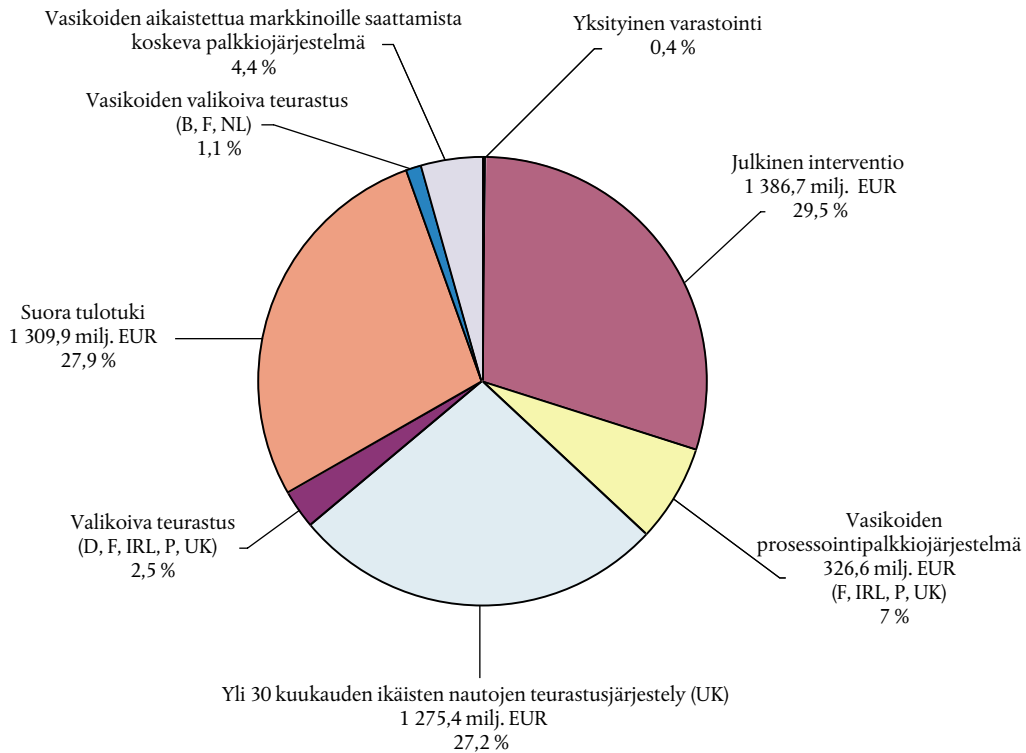
⁽²⁾ Erityiskertomus nro 19/98, kohta 96.

⁽³⁾ Erityiskertomus nro 19/98, kohta 93.

⁽⁴⁾ Erityiskertomus nro 19/98, kohta 92.

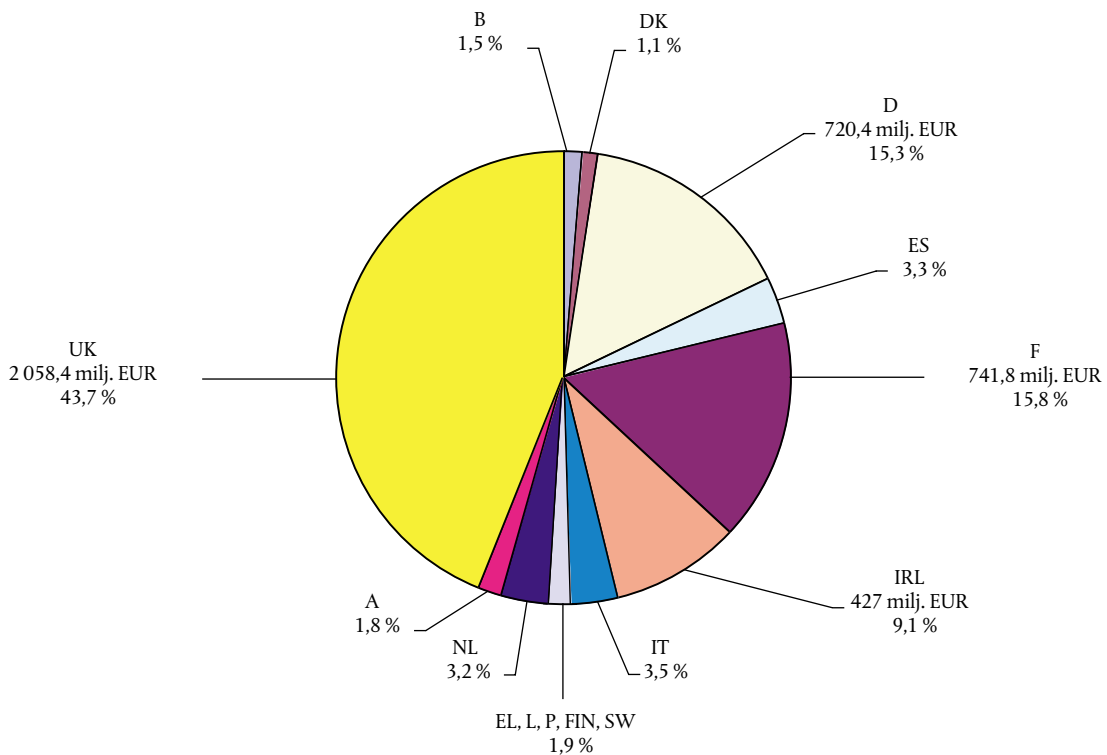
⁽⁵⁾ Erityiskertomus nro 19/98, kohta 91.

Kaavio 1

BSE:hen liittyvät EMOTR:n menot vuosina 1996–2000 (yhteensä 4 696 milj. EUR)

Lähde: Tilintarkastustuomioistuimen selonteko maatalouden pääosaston toimittamien tietojen perusteella.

Kaavio 2

BSE:hen liittyvät EMOTR:n menot vuosina 1996–2000 jäsenvaltioittain

Lähde: Tilintarkastustuomioistuimen selonteko maatalouden pääosaston toimittamien tietojen perusteella.

VASTUUVAPAUDEN MYÖNTÄMISESTÄ VASTAAVAN VIRANOMAISEN SUOSITUKSET

3. Neuvosto suositteli vuoden 1997 vastuuvapausmenetelyssä ⁽¹⁾, että komission olisi laadittava BSE-strategia. Parlamentti huomautti ⁽²⁾, että komissio oli noudattanut suurinta osaa sen antamista suosituksista ⁽³⁾. Se kuitenkin vaati, että komission oli perittävä täysimääräisesti takaisin voimassa olevien säännösten rikkomisesta maksettavat summat sekä jatkettava työtään kattavan nautaeläinten tunnistus- ja rekisteröintijärjestelmän luomiseksi.

4. Yhdistyneessä kuningaskunnassa otettiin vuonna 1996 käyttöön yli 30 kuukauden ikäisten nautojen teurastusjärjestely (*Over Thirty Months Scheme, OTMS*) kyseisenlaisten nautojen poistamiseksi ihmisten ja eläinten ravintoketjusta. Koska näiden eläinten hävittämistä ei pystytty valvomaan eikä siitä ilmoitettu asianmukaisesti, komissio päätti toukokuussa 1999 ⁽⁴⁾ jättää yhteisörahoituksen ulkopuolelle 32,7 miljoonan euron menot elokuuta 1997 edeltävältä ajalta (4. heinäkuuta 1996 mennessä tuen piiriin ilmoitettuja eläimiä koskevia määrärahoja leikattiin 10 prosenttia ja 4. heinäkuuta 1996 — 4. elokuuta 1996 tuen piiriin ilmoitettuja eläimiä koskevia määrärahoja 5 prosenttia). Loppumaksun yhteydessä on tarkoitus suorittaa noin 8 miljoonan euron lisäkorjaus (määrärahoja leikataan 5 prosenttia). Noin puolelle BSE-taudista ilmoittaneista muista jäsenvaltioista on ehdotettu pienempiä rahoituskorjauksia BSE-kriisin tuloksena käyttöön otettujen tulotukijärjestelmien täytäntöönpanossa esiintyneiden puutteiden vuoksi.

SEURANTAKERTOMUKSEN SOVELTAMISALA

5. Tilintarkastustuomioistuin tarkasteli vuonna 2001 uudelleen EU:n käyttöön ottamia ja toteuttamia BSE-toimenpiteitä, jotta se voisi tunnistaa BSE-riskin ja hallita sen esiintymistä, leviämistä sekä sen ihmisten ja eläinten terveydelle aiheuttamaa vaaraa. Tarkastelu koski komission yksiköistä pääasiassa terveys- ja kuluttaja-asioiden pääosastoa ja maatalouden pääosastoa. Tarkastuskäynnejä ei ole tehty yhteenkään jäsenvaltioon.

⁽¹⁾ Asiakirja 5911/99 FIN 34 PE — L 12.

⁽²⁾ Asiakirja PE 230.646, 17.3.1999.

⁽³⁾ BSE-tautia käsittelevä Euroopan parlamentin tilapäinen tutkimusvaliokunta, joka perustettiin heinäkuussa 1996 pian ensimmäisen BSE-kriisin puhkeamisen jälkeen, suhtautui kriittisesti sekä komission että Yhdistyneen kuningaskunnan viranomaisten BSE-tautia koskevaan vastaukseen. Tutkimusvaliokunnan helmikuussa 1997 antamaan kertomukseen (Euroopan parlamentin asiakirja A4-0020/97) sisältyi joitakin suosituksia, jotka koskivat lähinnä BSE-taudin kansanterveydellisiä vaikutuksia sekä komission päätöksentekomenettelyä ja hallintoa. Euroopan parlamentti perusti tämän jälkeen seurantavaliokunnan (BSE-tautia koskevat tutkimussuosituksiset) (EYVL C 150, 19.5.1997), joka antoi lopullisen kertomuksen marraskuussa 1997. Seurantavaliokunta ilmoitti, että komissio oli noudattanut suurinta osaa sen suosituksista.

⁽⁴⁾ Komission päätös 1999/350/EY, tehty 4 päivänä toukokuuta 1999 (EYVL L 133, 28.5.1999, s. 60).

BSE-TAUDIN SYYT JA SEURAUKSET

6. BSE ⁽⁵⁾ on yksi lukuisista tarttuvista spongiformisista enkefalopatioista (TSE). Se on aivosairaus, jolle on tunnusomaista prioninimisen proteiinin epänormaali ilmentymä. BSE-tauti havaittiin ensimmäisen kerran naudoissa Yhdistyneessä kuningaskunnassa vuonna 1986. Vaikka sen alkuperää ei tiedetä, se ei ole tavanomaisessa mielessä tarttuva. Tämänhetkisen tieteellisen todistusaineiston perusteella oletetaan, että eläimet saavat tartunnan syötyään lihaluujauhoa (MBM, Meat and Bone Meal) sisältävää rehua, jossa on taudinaiheuttajia, ja että taudin siirtyminen emästä jälkeläiseen on alhainen (alle 10 prosenttia tapauksista).

7. Yhdistyneen kuningaskunnan hallitus ilmoitti vuonna 1996, että BSE-tauti ja Creutzfeldt-Jacobin taudin uusi muunnos (NvCJD), joka on ihmisillä kuolemaan johtava aivoja rappeuttava tauti ja vastaa nautojen BSE-tautia ja lampaiden kutkatautia (scrapie), saattavat olla yhteydessä toisiinsa. Nykytiedon mukaan ⁽⁶⁾ BSE-tauti tarttuu todennäköisimmin syömällä tartunnan saaneen nautan lihaa, vaikka voi olla olemassa muita, vielä tuntemattomia tartuntaväyliä. Huhtikuussa 2001 EU:ssa oli 99 vahvistettua tai epäiltyä Creutzfeldt-Jacobin taudin tapauksia ⁽⁷⁾, joista suurin osa nuorilla ihmisillä.

8. *Kaavio 3* osoittaa, että ihmisravinnoksi teurastettuja eläimiä hyödynnetään monin tavoin. Sivutuotteita ja eläinjätettä käytetään eri tarkoituksiin monissa eri tuotteissa, mutta teurastettujen eläinten useimmat osat päättyvät joko välittömästi tai välillisesti ihmisen ravintoketjuun.

BSE-tautitapausten määrä

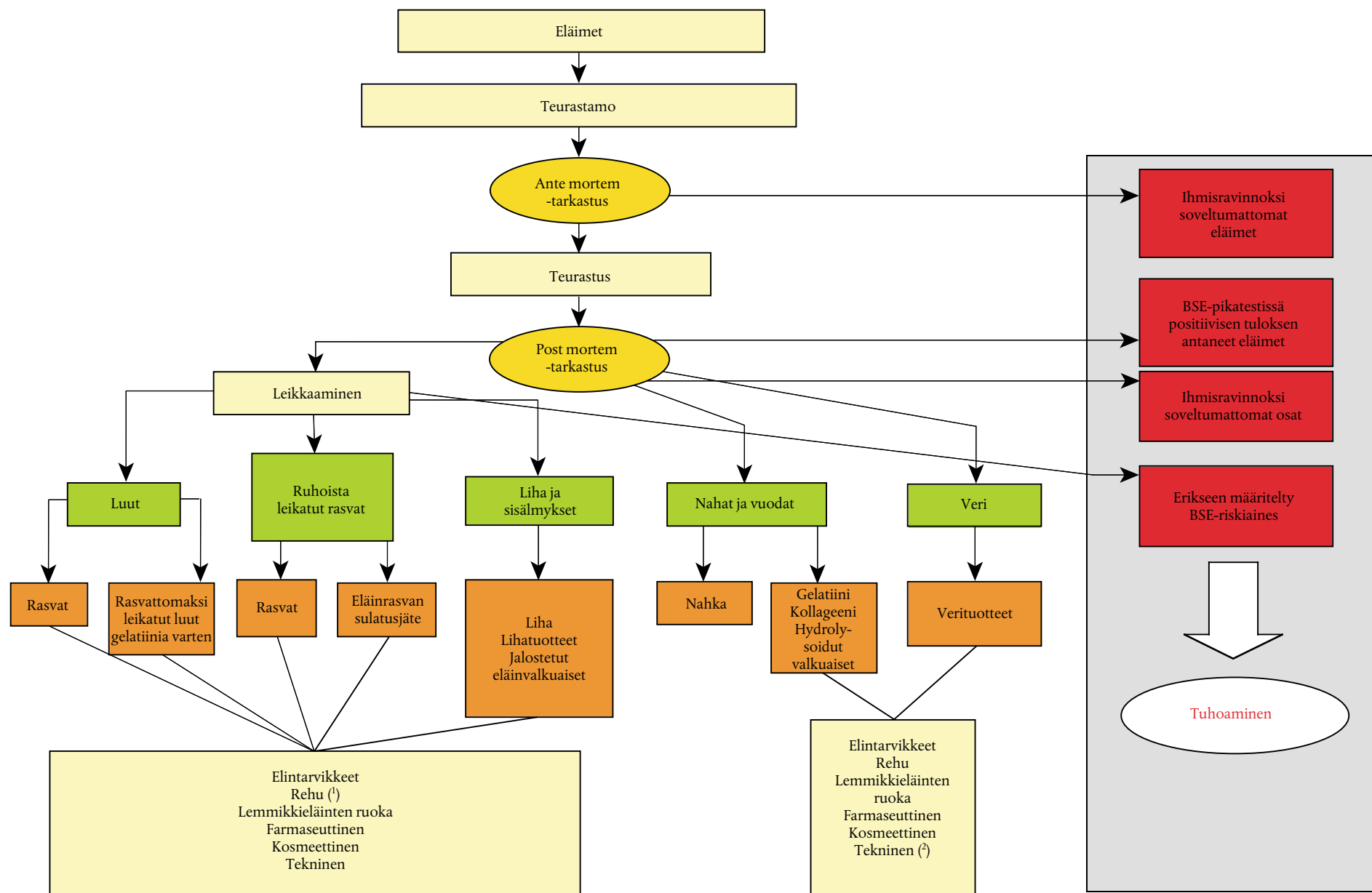
9. Yhdistynyt kuningaskunta ilmoitti 31. toukokuuta 2001 mennessä yhteensä 179 804 vahvistettua tapauksia, kun muissa EU-valtioissa ilmoitettiin samana ajanjaksona 1 738 tapauksia ja muualla maailmassa 1 673 tapauksia. Yhdistyneen kuningaskunnan tapauksien määrä oli huipussaan vuonna 1992 ja on sen jälkeen laskenut. BSE-tautitapausten määrä on lisääntynyt muualla EU:ssa vuodesta 1996 alkaen. Vuonna 2000 Yhdistynyt kuningaskunta ilmoitti 1 428 tapauksia verrattuna muiden jäsenvaltioiden ilmoittamaan 482 tapaukseen; vuoden 2001 tammikuun ja toukokuun välisenä aikana tilanne kääntyi päinvastaiseksi, ja Yhdistynyt kuningaskunta ilmoitti 246 tapauksia verrattuna muiden jäsenvaltioiden ilmoittamaan 323 tapaukseen (ks. *kaavio 4*). Jos tämä suuntaus jatkuu, tämä merkitsee, että ilmoitettujen BSE-tautitapausten määrä on muissa jäsenvaltioissa jyrkässä nousussa.

⁽⁵⁾ Tämän jakson teknisiä yksityiskohtia koskevat lähteet: tieteellisen ohjauskomitean useat lausunnot ja erityiskertomus nro 19/1998.

⁽⁶⁾ *Lähde:* Tieteellisen ohjauskomitean 13.–14. huhtikuuta 2000 antama lausunto "Oral exposure of humans to the BSE agent: infective dose and species barrier".

⁽⁷⁾ Kaikki tapaukset ovat esiintyneet Yhdistyneessä kuningaskunnassa lukuun ottamatta kolmea tapauksia Ranskassa ja yhtä tapauksia Irlannissa.

Ihmisravinnoksi teurastettujen nautaeläinten käyttö



⁽¹⁾ Valkuaisten osalta 133 °C, 20 minuutin ajan, 3 baarin paineessa tapahtuneen käsittelyn jälkeen. Rasvojen osalta ultrafiltraation jälkeen.

⁽²⁾ Muu kuin non-food/teollinen käyttötarkoitus.

BSE:n esiintyminen 31. toukokuuta 2001 mennessä

Maa	1987 mennessä	1988	1989	1990	1991	1992	1993	1994	1995	1996	1997	1998	1999	2000	2001 ⁽¹⁾	Yhteensä
Yhdistynyt kuningaskunta	442	2 473	7 166	14 294	25 202	37 056	34 829	24 290	14 475	8 090	4 335	3 197	2 281	1 428	246	179 804
Saksa	0	0	0	0	0	1 ⁽²⁾	0	3 ⁽²⁾	0	0	2 ⁽²⁾	0	0	7	68	81
Belgia	0	0	0	0	0	0	0	0	0	0	1	6	3	9	15	34
Tanska	0	0	0	0	0	1 ⁽²⁾	0	0	0	0	0	0	0	1	2	4
Espanja	0	0	0	0	0	0	0	0	0	0	0	0	0	2	45	47
Ranska	0	0	0	0	5	0	1	4	3	12	6	18	31 ⁽³⁾	162	86	328
Irlanti	0	0	15 ⁽³⁾	14 ⁽³⁾	17 ⁽³⁾	18 ⁽³⁾	16	19 ⁽³⁾	16 ⁽³⁾	74	80	83	95	149	55	651
Italia	0	0	0	0	0	0	0	2 ⁽²⁾	0	0	0	0	0	0	15	17
Luxemburg	0	0	0	0	0	0	0	0	0	0	1	0	0	0	0	1
Alankomaat	0	0	0	0	0	0	0	0	0	0	2	2	2	2	8	16
Portugali	0	0	0	1 ⁽²⁾	1 ⁽²⁾	1 ⁽²⁾	3 ⁽²⁾	12	15	31	30	127	159	150 ⁽³⁾	29	559
Yhteensä, lukuun ottamatta Yhdistynyttä kuningaskuntaa	0	0	15	15	23	21	20	40	34	117	122	236	290	482	323	1 738
EU yhteensä	442	2 473	7 181	14 309	25 225	37 077	34 849	24 330	14 509	8 207	4 457	3 433	2 571	1 910	569	181 542
Mansaari, Jersey, Guernsey	4	41	62	113	157	224	261	146	87	59	58	38	20	14	0	1 284
Liechtenstein	0	0	0	0	0	0	0	0	0	0	0	2	0	0	0	2
Sveitsi	0	0	0	2	8	15	29	64	68	45	38	14	50	33	17	383
Muut ⁽⁴⁾	0	0	3	0	0	0	1	0	0	0	0	0	0	0	0	4
Koko maailma yhteensä	442	2 473	7 184	14 311	25 233	37 092	34 879	24 394	14 577	8 252	4 495	3 449	2 621	1 943	586	183 215

⁽¹⁾ Viimeisimpien tapausten vahvistamispäivät vuonna 2001: Saksa (29. toukokuuta), Belgia (23. toukokuuta), Tanska (23. helmikuuta), Espanja (25. toukokuuta), Ranska (30. toukokuuta), Irlanti (25. toukokuuta), Italia (30. toukokuuta), Alankomaat (2. toukokuuta), Yhdistynyt kuningaskunta, Mansaari, Jersey ja Guernsey (alustavat tiedot 25. toukokuuta), Sveitsi (alustavat tiedot 31. toukokuuta), Portugali (alustavat tiedot 31. toukokuuta).

⁽²⁾ Tuotu tapaus.

⁽³⁾ Sisältää tuodut tapaukset: Irlanti: viisi vuonna 1989, yksi vuonna 1990, kaksi vuosina 1991 ja 1992, yksi vuosina 1994 ja 1995, Ranska: yksi vuonna 1999, Portugali: yksi vuonna 2000.

⁽⁴⁾ Vuonna 1989 kirjatut tuodut tapaukset (Falklandin saaret: yksi; Oman: kaksi) ja vuonna 1993 (Kanada: yksi).

Lähteet: Komissio, terveys- ja kuluttaja-asioiden pääosasto

Vuoden 1996 loppuun asti: OIE kaikkien maiden osalta.

Vuoden 1996 jälkeen: Eläintautien ilmoittamisjärjestelmä jäsenvaltioille sekä Yhdistyneen kuningaskunnan ja Portugalin kuukausittaiset BSE-kertomukset sekä testitulokset; OIE muiden maiden osalta.

10. Vuoden 2001 maaliskuuhun mennessä BSE-taudista oli ilmoitettu kaikissa paitsi neljässä jäsenvaltiossa eli Itävallassa, Suomessa ja Ruotsissa, jotka tieteellinen ohjauskomitea on luokitellut maiksi, joissa BSE-tauti on epätodennäköistä, mutta sen mahdollisuutta ei ole suljettu ulkopuolelle, sekä Kreikassa, jossa ei ole BSE:n maantieteellistä riskinarviointia (ks. kohta 23 ja liite 1).

KOMISSION BSE-STRATEGIA

Komission BSE-strategian pääkohdat

11. Komission BSE-strategiaan kuuluvat seuraavat kohdat:

- a) BSE-taudin alkuperää ja leviämistä koskeva tutkimus riskien tunnistamiseksi ja asianmukaisten riskinhallintatoimenpiteiden toteuttamiseksi;
- b) epidemiologinen valvonta sellaisten eläinten tunnistamiseksi, jotka saattavat saada tai ovat saaneet BSE-tartunnan;
- c) erikseen määriteltyjen riskiainesten käsittelyä koskevat standardit sen varmistamiseksi, että BSE-tartunnan saaneet eläimet ja BSE-taudinaiheuttajaa todennäköisimmin sisältävät kudokset eivät päädy ihmisten ja eläinten ravintoketjuun;
- d) riittävät standardit sen varmistamiseksi, että kaikkea eläinjätettä käsitellään asianmukaisesti tartuntavaaran minimoimiseksi;
- e) rehukielto sen varmistamiseksi, että naudat eivät altistu muiden tasojen laiminlyöntien tapauksessa BSE-taudinaiheuttajalle syömällä saastunutta rehua;
- f) eläinten tunnistusjärjestelmä sen varmistamiseksi, että eläimen alkuperä ja tilat, joissa eläintä on pidetty, voidaan jäljittää, jos BSE-tauti diagnosoidaan;

- g) järjestelmä sen varmistamiseksi, että jäsenvaltiot valvovat ja toteuttavat tehokkaasti edellä mainittuja toimenpiteitä.

12. Tähän mennessä toteutettujen BSE-toimenpiteiden tarkoituksena on ollut poistaa BSE-taudin mahdollisesti saastuttamat ainekset eläinten tai ihmisten ravintoketjusta ⁽¹⁾. Komission toteuttamat tai sen jäsenvaltioiden toteuttamaksi ehdottamat BSE-toimenpiteet on esitetty yhteenvetona *kaaviossa 5*. Näiden erityisten BSE-riskinhallintatoimenpiteiden lisäksi komissio on järjestänyt uudeleen yksiköittäin ja ryhtynyt seuraaviin toimenpiteisiin:

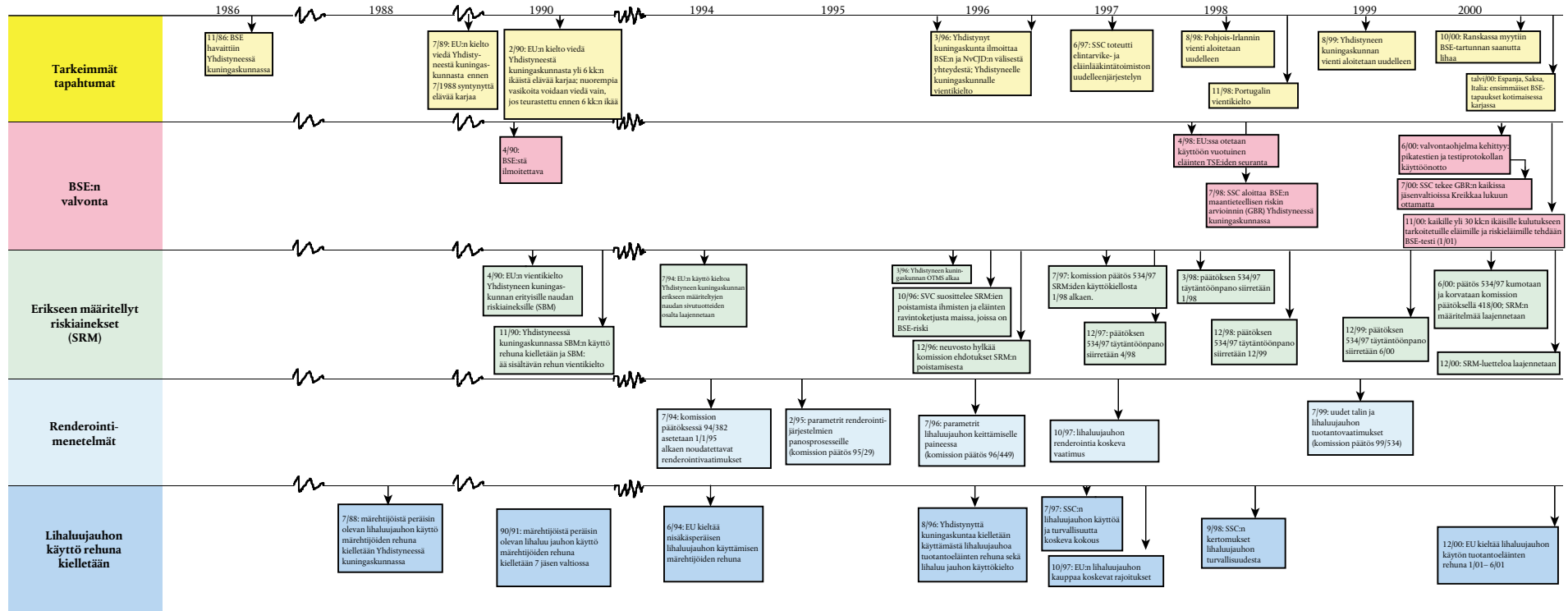
- a) Elintarvikkeiden turvallisuutta ja eläinlääkärintarkastuksia koskeva vastuu on erotettu selkeästi maatalouden pääosaston markkinajärjestelystä vastaavasta yksiköstä erilliseen pääosastoon, joka vastaa terveyden ja kuluttajien suojelusta.
- b) Eri neuvoa-antavat tiedekomiteat on yhdistetty terveys- ja kuluttaja-asioiden pääosastoon. On perustettu tieteellinen ohjauskomitea (SSC, Scientific Steering Committee) kuluttajien terveyttä ja elintarvikkeiden turvallisuutta koskevien aiheiden valvomiseksi, ja sitä avustaa BSE-tautia käsittelevä tilapäinen komitea.
- c) Komissio on myöntänyt noin 50 miljoonaa euroa tarttuvien spongiformisten enkefalopatioiden (TSE) tutkimukseen. Jäsenvaltioissa on tämän lisäksi meneillään tutkimushankkeita.
- d) Komissio on ehdottanut Euroopan elintarvikeviranomaisen perustamista ⁽²⁾ ja asetusta, jossa luetellaan eläinperäisten sivutuotteiden, joita ei ole tarkoitettu ihmisravinnoksi, käsittelyä koskevat yksityiskohtaiset säännöt sekä asetusta, jossa säädetään BSE-strategian toimenpiteitä koskevan kehyksen luomisesta (ks. kohta 18).
- e) Komissio on noudattanut avointa politiikkaa julkaisemalla tieteelliset lausunnot ja kertomukset sekä elintarvike- ja eläinlääkintätoimiston tarkastuskertomukset (jäsenvaltioiden kanssa käydyn keskustelun jälkeen) Internetissä.

⁽¹⁾ Sitä vastoin sovelletaan poikkeuksia, jotka koskevat naudasta peräisin olevien aineiden käyttöä lääkkeissä ja farmaseuttisissa tuotteissa. Tämä teollisuuden ala on itsesääntelevää, koska siihen sovelletaan hyvän käytännön säännöstöä, jossa suositellaan raaka-ainemateriaalin hankkimista turvallisesta lähteestä. Käytetyn raaka-ainemateriaalin tarkistaminen on vaikeaa lopputuotteen luonteen vuoksi, eikä ole olemassa mitään lainsäädännöllistä vaatimusta sen tarkistamiseksi, että turvallista lähdettä tai prosessia on tosiasiaa sovellettu.

⁽²⁾ Valkoinen kirja elintarvikkeiden turvallisuudesta KOM(1999) 719 lopull., 12.1.2000.

Kaavio 5

Tärkeimmät BSE:tä koskevat tapahtumat



Lähde: Tilintarkastustuomioistuimen BSE-lainsäädäntöä koskeva tutkimus ja komission terveys- ja kuluttaja-asioiden pääosaston asiakirjat.

13. Vuoden 1998 ja nykyisen kriisin alkamisajankohdan vuoden 2000 lopun välisenä aikana ei ole otettu käyttöön muita markkinatoimenpiteitä kuin tilintarkastustuomioistuimen erityiskertomuksessa kuvatut toimenpiteet. Naudan- ja vasikanlihamarkkinat tointuivat vuoden 2000 puoliväliin mennessä vuosien 1996–1997 BSE-kriisistä paljon odotettua nopeammin ⁽¹⁾. Vuoden 2000 puoliväliin mennessä kulutus oli tosiasiaa suurempi kuin ennen kriisiä, hinnat olivat korkeimmillaan viiteen vuoteen, eikä ollut olemassa interventiovarastoja.

14. Toinen kriisi puhkesi syksyllä 2000 ensiksi Ranskassa, jossa ilmoitettujen BSE-tautitapausten määrä kasvoi laajan BSE-testauksen vuoksi (ks. kohta 19). Sekä naudanlihan kulutus että hinnat romahtivat nopeasti. Jäsenvaltiot ilmoittivat uuden käytönotetun BSE-testausohjelman myötä useammista BSE-tapauksista, ja kuluttajien luottamusta vähensivät entisestään Espanjassa, Saksassa ja Italiassa ilmoitetut ensimmäiset kotimaista karjaa koskevat tapaukset. Yksittäiset jäsenvaltiot määräsivät nopeasti elävien nautojen ja naudanlihatuotteiden yksipuolisia tuontikieltoja niistä maista, joissa tautia oli havaittu. Kolmannet maat ja jotkut EU:n ehdokasvaltiot toimivat pian tämän jälkeen samalla tavoin. Ennen suu- ja sorkkataudin puhkeamista naudanlihan hinnat laskivat tammikuuhun 2001 mennessä yli 25 prosenttia loka-kuuhun 2000 verrattuna ⁽²⁾.

15. Komissio ehdotti kriisin vuoksi eläinlääkintätoimenpiteitä, joiden tarkoituksena oli tehostaa kansanterveyden suojelua ja palauttaa kuluttajien luottamus (ihmisravinnoksi tarkoitettujen yli 30 kuukauden ikäisten eläinten testaus, tilapäinen lihaluujauhon käyttökielto kaikkien tuotantoeläinten ruokinnassa). Se ehdotti myös markkinatoimenpiteitä, joiden tarkoituksena oli vähentää naudanlihan tuotantoa ja tukea tuottajia. Näiden toimenpiteiden tavoitteena oli poistaa 1,3 miljoonaa tonnia naudanlihaa markkinoilta vuonna 2001 interventiovarastoinnin, hävittämistä varten tehtyjen ostojen tai varastointijärjestelmien avulla. Näistä toimenpiteistä on arvioitu koituvan EU:n talousarviolle 2 200 miljoonan euron nettokustannukset ajanjaksolla 2001–2006 ⁽³⁾.

16. Komissio on laskenut, että on edullisempaa hävittää eläimiä hävittämistä varten luodun ostojärjestelmän avulla (yhteisön talousarviolle koituvat kustannukset ovat 1 260 euroa tonnilta) kuin ostaa niitä interventiovarastoon (yhteisön talousarviolle koituvat kustannukset ovat 2 860 ⁽⁴⁾ euroa tonnilta). BSE-kriisin kokonaiskustannukset ovat joka tapauksessa korkeat. EU on kor-

vannut arviolta 1 748 000 hävitettäväksi määrättyä eläintä sekä varastoon prosessoitua eläintä usean vuoden ajan erilaisten naudanlihapalkkiojärjestelmien avulla. Eläimestä tulee myyntiin kelpaamaton, mutta tuottaja ei menetä tuloja kyseisen eläimen tapauksessa, koska jäsenvaltioiden korvaus perustuu eläimen markkina-arvoon ennen kriisiä ja EU:n rahoitusosuus on korvauksesta 70 prosenttia. BSE-kriisin vuoksi herää kysymys siitä, kuinka naudan- ja vasikanliha-alan tukimaksut voitaisiin suunnata pois tuotannosta kunnioittaen samalla kuitenkin tarvetta taata kohtuullinen elintaso viljelijöille.

EU:n tähän mennessä toteuttamia BSE-toimenpiteitä koskeva oikeusperusta

17. Komissio oli jo hyväksynyt tärkeimmän BSE-taudin ehkäisyä koskevan lainsäädännön ennen ensimmäisen BSE-kriisin puhkeamista vuonna 1996 ⁽⁵⁾ (ks. kaavio 5). Kaikki nykyiset BSE-toimenpiteet perustuvat eläinlääkintäalaa koskeviin suojalausekkeisiin, joiden olisi normaalisti oltava tilapäisiä ja perustuttava tieteellisiin kriteereihin. Komissio hyväksyy ne neuvoston sille myöntämin valtuuksin.

18. Saadakseen BSE-toimenpiteille asianmukaisen oikeusperustan komissio jätti tammikuussa 1999 tarttuvia spongiformisia enkefalopatioita (TSE) koskevan asetusehdotuksen ⁽⁶⁾, jossa annetaan puitteet tähän mennessä toteutetuille BSE-toimenpiteille sekä kauppaa, jalostettuja tuotteita, BSE-taudin hävittämistä ja kaikkia muita esiin tulevia TSE-tauteja koskevat säännöt. Kun neuvosto ja parlamentti ovat hyväksyneet asetuksen yhteispäätösmenettelyssä, se korvaa nykyiset toimenpiteet. Pääasiallinen ero nykyiseen lainsäädäntöön on, että toimenpiteet riippuisivat jäsenvaltioiden ja EU:hun tuovien maiden BSE-asetusta (ks. liite 1). Asetusten hyväksyminen yhteispäätösmenettelyssä on kuitenkin hidasta kyseisissä toimielimissä tapahtuneiden viivästymisien vuoksi — asetus allekirjoitettiin toukokuussa 2001 ⁽⁷⁾, 27 kuukautta sen jälkeen, kun ehdotus esitettiin ensimmäisen kerran.

Epidemiologinen valvonta

19. Valvonnan tarkoituksena ⁽⁸⁾ on määrittää BSE-tautitapausten määrä ja tartuntariskiryhmään kuuluvat eläimet sen varmistamiseksi, että asianmukaisia riskinhallintamenettelyjä noudatetaan.

⁽¹⁾ Erityiskertomus nro 19/98, kohdat 16–21. Päivitetty tilanne on maatalouden pääosaston marraskuussa 2000 antamasta kertomuksesta "Prospects for Agricultural markets 2000–2007".

⁽²⁾ Hintojen lasku vuoden 2000 viikon 42 (lokakuu) ja vuoden 2001 viikon 5 (tammikuun loppu) välisenä aikana: AR3-laatuoluokan nuorten mullien liha 27 prosenttia, DO3-laatuoluokan nautojen 28 prosenttia, hiehojen 16 prosenttia ja CR3-luokkaan kuuluvien nuorten härkien 2 prosenttia. Lähde: Maatalouden pääosaston valmisteluasiakirja — naudanlihan ja elävien eläinten markkinatilanne.

⁽³⁾ Arvioidut kustannukset 2001–2006: 3 500 miljoonaa euroa. Naudanlihan tuotannon vähentämistoimenpiteistä koituvat arvioidut säästöt: 1 300 miljoonaa euroa. Arvioidut nettokustannukset: 2 200 miljoonaa euroa.

⁽⁴⁾ Komission laskelmissa oletetaan, että tällaista naudanlihan interventiomäärää ei ole mahdollista myydä tulevaisuudessa. Tämä on lisännyt interventiovarastoinnin arvioituja kustannuksia 800 euroa tonnilta.

⁽⁵⁾ BSE-taudin ehkäisyä koskeva tärkein lainsäädäntö oli vuonna 1994 annettu nisäkäsperäisen lihaluujauhon käytön kieltä märehäijöiden ruokinnassa ja vuosien 1994–1997 lainsäädäntö eläinjätteen käsitte-lystä infektiovisyyden vähentämiseksi.

⁽⁶⁾ KOM(1998) 623 lopull. — C4-0025/1999 — 1998/0323 (COD) (EYVL C 45, 19.2.1999, s. 2).

⁽⁷⁾ Euroopan parlamentin ja neuvoston asetus (EY) N:o 999/2001, annettu 22 päivänä toukokuuta 2001, tiettyjen tarttuvien spongiformisten enkefalopatioiden ehkäisyä, valvontaa ja hävittämistä koskevista säännöistä (EYVL L 147, 31.5.2001, s. 1).

⁽⁸⁾ Passiivinen valvonta tarkoittaa ilmoitettujen epäilyalaisten BSE-tautitapausten valvontaa eli nautoja, joista on ilmoitettu BSE-tautia vastaavien kliinisten oireiden vuoksi. Aktiivinen valvonta tarkoittaa sellaisten nautojen testausta, joiden ei ole ilmoitettu olevan epäilyksenalaisia BSE-tautitapauksia, mutta jotka kuuluvat riskialttiiseen alapopulaatioon.

BSE-tauti voidaan nykyisin vahvistaa vasta eläimen kuoleman jälkeen. Ennen kuin yli 30 kuukauden ikäisiä eläimiä koskevat kolme post mortem –pikatestiä taudin määrittämiseksi ⁽¹⁾ otettiin käyttöön vuonna 1999, BSE-tauti voitiin vahvistaa vain suhteellisen hankalalla aivojen laboratorioanalyysillä. Komission mukaan näiden pikatestien avulla ei pystytä havaitsemaan BSE-tartunnan saaneita eläimiä itämisaajan alkuvaiheessa eikä yksittäisen eläimen testauksesta saadulla negatiivisella tuloksella voida taata BSE-taudinaiheuttajan puuttumista ⁽²⁾.

20. Komissio otti vasta vuonna 1988 käyttöön kaikkia eläinperäisiä TSE-tauteja ⁽³⁾ koskevan pakollisen epidemiologisen valvonnan, joka perustuu Maailman eläintautijärjestön (OIE) suosittelemiin vähimmäisvaatimuksiin. Aluksi vain pieneltä määrältä eläimiä testattiin aivot. Sen jälkeen kun taudinmäärityksen pikatestit hyväksyttiin vuonna 1999, valvontaohjelmia tehostettiin kesäkuussa 2000 riskiryhmään kuuluvien eläinten laajaksi testaamiseksi ⁽⁴⁾, kansallisten vertailulaboratorioiden perustamiseksi ja OIE:n suositusten mukaisten testauskäytänteiden vahvistamiseksi ⁽⁵⁾. Nämä toimet oli määrä toteuttaa tammikuussa 2001, mutta kriisin puhkeamisen vuoksi testausohjelmaa laajennettiin. Tammikuun 2001 tilanteen mukaan kaikki ihmisravinnoksi teurastetut yli 30 kuukauden ikäiset nautaeläimet (lukuun ottamatta Itävaltaa, Suomea ja Ruotsia ja vain niiden kansallisille markkinoille tarkoitettujen nautojen osalta) tai hätäteurastuksen piiriin kuuluvat nautaeläimet on testattava. Lisäksi maatilalla kuolleita yli 30 kuukauden ikäisiä nautaeläimiä on testattava pistokokein ⁽⁶⁾. EU:ssa tehtiin tammi- ja helmikuussa 2001 yli 900 000 pikatestiä.

21. Kaikkia aikaisempia BSE-tapauksia ei todennäköisesti ole

ilmoitettu, koska passiivisen valvonnan ⁽⁷⁾ avulla ei välttämättä voida tunnistaa ja testata epäiltyjä tapauksia. FVO:n tarkastuksissa on havaittu, että epidemiologinen valvonta on kaikissa käynnin kohteena olleissa jäsenvaltioissa heikkoa (ks. *kaavio 6 ja liite 2*). Sen päätelmän mukaan BSE-tautia on todennäköisesti esiintynyt jäsenvaltioissa, jotka eivät vielä olleet ilmoittaneet yhdestäkään tapauksesta (Saksa, Italia, Espanja) ⁽⁸⁾, ja että toisissa jäsenvaltioissa BSE-tapausten todellinen määrä oli todennäköisesti korkeampi kuin toimivaltaisten viranomaisten ilmoittama määrä. FVO katsoi ennen uuden testausohjelman käyttöönottoa tammikuussa 2001, että useiden jäsenvaltioiden (Belgian, Tanskan, Saksan, Kreikan, Espanjan, Irlannin, Italian, Luxemburgin, Alankomaiden ja Itävallan) oli tehostettava valvontapyrkimyksiään ⁽⁹⁾.

22. Jäsenvaltioiden ilmoittamien BSE-tapausten määrän äskettäin kasvu (ks. *kaavio 4*) johtuu osaksi lisääntyneestä ja paremmasta epidemiologisesta valvonnasta. Komissio katsoo, että Saksassa, Espanjassa ja Italiassa äskettäin ilmoitettuja tapauksia ei luultavasti olisi muuten havaittu. Lisäksi tieteellisen ohjauskomitean suorittaman BSE:n maantieteellisen riskinarvioinnin ⁽¹⁰⁾ mukaan Belgiassa, Tanskassa, Ranskassa, Irlannissa, Luxemburgissa, Alankomaissa ja Espanjassa voi esiintyä useampia BSE-tapauksia (ks. *liite 1*).

23. Tieteellinen ohjauskomitea aloitti tiettyjä maita koskevan BSE:n maantieteellisen riskinarvioinnin (GBR, geographical BSE risk assessment) vuonna 1998. Sen tavoitteena on, että tulevaisuudessa sovellettavat BSE-toimenpiteet heijastaisivat maiden BSE-asemaa ⁽¹¹⁾. Arviointi on suoritettu kaikkien jäsenvaltioiden osalta lukuun ottamatta Kreikkaa, ⁽¹²⁾ joka ei toimittanut asianmukaisia tietoja, ja 32:n muun valtion osalta (ks. *liite 1* ja kohta 10).

⁽¹⁾ Hyväksytyjä post mortem -testejä taudin määrittämiseksi ovat Prionics, Enfer ja CEA. Niiden avulla voidaan todistaa BSE-taudinaiheuttajan esiintyminen taudin itämisaikavaiheen lopussa eli eläimissä, jotka ovat jo kliinisesti sairaita. Näiden testien avulla ei voida havaita esiklinisiä tautitapauksia varhaisessa itämisaikavaiheessa. Testien käyttö on hyväksytty yli 30 kuukauden ikäisten eläinten kohdalla, eikä niiden luotettavuutta voida taata nuorempien eläinten osalta.

⁽²⁾ *Lähde:* komission päätös 2000/764/EY, tehty 29 päivänä marraskuuta 2000, nautojen testauksesta nautan spongiformin enkefalopatian (BSE:n) esiintymisen varalta ja tarttuvien spongiformisten enkefalopatioiden epidemiologisesta valvonnasta tehdyn päätöksen 98/272/EY muuttamisesta, johdanto-osan 4 kappale.

⁽³⁾ Komission päätös 98/272/EY, tehty 23 päivänä huhtikuuta 1998, tarttuvien spongiformisten enkefalopatioiden epidemiologisesta valvonnasta ja päätöksen 94/474/EY muuttamisesta (EYVL L 122, 24.4.1998, s. 59).

⁽⁴⁾ "Maatilalla kuolleella karjalla" tarkoitetaan maatilalla kuolleita eläimiä, hätäteurastukseen tuotuja eläimiä ja/tai eläimiä, joilla on neurologisia ja/tai käytösoireita.

⁽⁵⁾ Komission päätös 2000/374/EY, tehty 5 päivänä kesäkuuta 2000, tarttuvien spongiformisten enkefalopatioiden epidemiologisesta valvonnasta tehdyn päätöksen 98/272/EY muuttamisesta (EYVL L 135, 8.6.2000, s. 27).

⁽⁶⁾ Komission päätös 2000/764/EY, tehty 29 päivänä marraskuuta 2000, nautojen testauksesta nautan spongiformin enkefalopatian (BSE:n) esiintymisen varalta ja tarttuvien spongiformisten enkefalopatioiden epidemiologisesta valvonnasta tehdyn päätöksen 98/272/EY muuttamisesta (EYVL L 305, 6.12.2000, s. 35).

⁽⁷⁾ Passiivinen valvonta tarkoittaa ilmoitettujen epäilyalaisten BSE-tautitapausten valvontaa eli nautoja, joista on ilmoitettu BSE-tautia vastaavien kliinisten oireiden vuoksi. Aktiivinen valvonta tarkoittaa sellaisten nautojen testausta, joiden ei ole ilmoitettu olevan epäilyksenalaisia BSE-tautitapauksia, mutta jotka kuuluvat riskialttiiseen alapopulaatioon.

⁽⁸⁾ *Lähde:* Saksa: LUONNOS tarkastuskäynti 1129/00 25.9.2000–29.9.2000; Italia: LUONNOS tarkastuskäynti 1306/00 11.12.2000–15.12.2000; Espanja: LUONNOS tarkastuskäynti 1305/00 11.12.2000–15.12.2000.

⁽⁹⁾ *Lähde:* FVO:n viiteasiakirja D 33459, 8.11.2000.

⁽¹⁰⁾ Tieteellisen ohjauskomitean 6. heinäkuuta 2000 antama lopullinen lausunto BSE:n maantieteellisestä riskistä (GBR, liite II, jaksot 3, valtiot, joiden nykyinen GBR-taso on III).

⁽¹¹⁾ Komissio on tähän mennessä (huhtikuu 2001) viitanut BSE:n maantieteelliseen riskiin, kun se on säännelty erikseen määriteltyjen riskien tuontia kolmansista maista, hyväksynyt Itävaltaa, Ruotsia ja Suomea koskevat erityiset testausohjelmat sekä antanut jäsenvaltiolle mahdollisuuden soveltaa erilaisia BSE-valvontatoimenpiteitä TSE:tä koskevassa asetusehdotuksessaan.

⁽¹²⁾ BSE:n maantieteellinen riskinarviointi on laadittu jäsenvaltioiden toimittamien tietojen perusteella komission 22 päivänä heinäkuuta 1998 antaman suosituksen 98/447/EY mukaisesti. Kreikan viranomaiset toimittavat nämä tiedot sen jälkeen kun neuvoston ja parlamentin TSE:n tunnistamista ja valvontaa koskeva asetus on hyväksytty.

Kaavio 6

Yhteenveto elintarvike- ja eläinlääkintätoimiston (FVO) havaitsemista keskeisistä puutteista vuosina 1998–2000

	Belgia	Tanska	Saksa	Kreikka	Espanja	Ranska	Irlanti	Italia	Luxemburg	Alankomaat	Itävalta	Portugali	Suomi	Ruotsi	Yhdistynyt kuningaskunta	
BSE-valvonta																
BSE:n puutteellinen valvonta ja merkittävä riski, että tapauksia on ilmoitettu liian vähän																
Puutteellinen BSE:n seuranta tai testausohjelma																
Valvontahenkilöstön puutteellinen koulutus																
Rehuna käytettävän lihaluujauhon (MBM) kieltö																
Merkittävä märehitijöiden rehuun liittyvä tartuntavaara, jos käytetään nisäkäspärisiä lihaluujauhoja																
Lihaluujauhon kaupan puutteellinen valvonta																
Rehusta puuttui asianmukainen merkintä, joka ilmaisee, että se sisältää lihaluujauhoja																
Märehitijöiden rehun puutteellinen tarkastus																
Rehun puutteelliset viralliset tarkastukset																
Renderointivaatimukset																
Puutteelliset renderoinnin hallinnolliset tarkastukset																
Puutteelliset renderoinnin prosessointivaatimukset																
Erikseen määritellyt riskiainekset																
Päätöksen 2000/418/EY puutteellinen täytäntöönpano																

Huomautus: Punaisella merkityt puutteet ovat erityisen vakavia, sillä ne osoittavat, että BSE:n esiintyminen on ilmoitettua suurempaa ja että karjaa on saatettu ruokkia nisäkäspärisellä lihaluujauholla.

Lähde: FVO:n tarkastuskertomuksia koskeva tilintarkastustuomioistuimen tutkimus, 1998–2000.

Erikseen määritellyt riskiainekset (SRM)

24. SSC:n mukaan kudosten infektiivisyys oli eriaisteista, mutta ei ollut kuitenkaan järkevää etsiä BSE-taudinaiheuttajan esiintymistä tai puuttumista tartunnan saaneen eläimen jostain tietyistä kudoksesta ⁽¹⁾. Koska jotkin kudokset sisältävät toisia kudoksia todennäköisemmin BSE-taudinaiheuttajan (etenkin aivo- ja keskushermostokudokset), on tärkeää varmistaa, että nämä kudokset eivät päädy ihmisten ja eläinten ravintoketjuun ja että käytetään asianmukaisia teurastusmenettelyjä lihan saastumisen estämiseksi.

25. Näiden erikseen määriteltyjen riskiaineiden (SRM, specified risk materials) poistamista ravintoketjusta koskevien komission ehdotusten hyväksyminen ja täytäntöönpano on kestänyt kauan (ks. liite 3). Neuvosto hylkäsi joulukuussa 1996 komission jäsenvaltioille antaman ensimmäisen ehdotuksen EU:n laajuisten tarkastusten käyttöönottamisesta erikseen määriteltyjä riskiaineksia sisältävien tiettyjen kudosten poistamiseksi. Ehdotukset esitettiin jäsenvaltioille uudelleen heinäkuussa 1997, ja koska neuvosto ei hylännyt niitä yksinkertaisella enemmistöllä, komissio teki päätöksen erikseen määriteltyjen riskiaineiden poistamisesta jatko-prosessoinnista ja niiden sulkemisesta jatko-prosessoinnin ulkopuolelle ⁽²⁾. Päätös oli määrä panna täytäntöön kaikissa jäsenvaltioissa 1. tammikuuta 1998 alkaen, mutta sitä lykättiin neljä kertaa, kunnes se kumottiin ja korvattiin kesäkuussa 2000 ⁽³⁾.

26. EU:ssa ei oltu yksimielisiä erikseen määriteltyjen riskiaineiden koostumuksesta ⁽⁴⁾. Komission ehdotusten hyväksyminen erikseen määriteltyjen riskiaineiden poistamiseksi kesti lähes neljä vuotta siitä, kun erikseen määriteltyjä riskiaineksia koskevia EU:n laajuisia sääntöjä ehdotettiin ensimmäisen kerran tieteellisen ohjauskomitean neuvosta.

27. Lainsäädäntömenettely aiheuttaa kohtuuttomia viivästyksiä tilanteissa, joissa tarvitaan nopeita toimia, mutta jäsenvaltiot eivät hyväksy komission ehdotuksia. Komissio ei voi määrätä jäsenval-

tioita toimimaan ihmisten ja eläinten terveyttä koskevissa asioissa. Onkin pohdittava, olisiko komissiolle myönnettävä lisävaltuuksia tällaisia tilanteita koskevia erityisiä hätätapauksia varten.

Renderointimenetelmät ja rehua koskeva sääntely

28. Hyväksytyjen standardien ⁽⁵⁾ mukaisesti suoritettu renderointi vähentää merkittävästi infektiivisyyttä, mutta ei poista erikseen määritellyissä riskiaineksissa olevaa BSE-taudinaiheuttajaa (ks. kohta 24). Komission päätöksissä on määritelty renderointimenetelmät BSE-taudin infektiivisyyden vähentämiseksi, kun tartunnan saaneesta eläimestä peräisin olevasta jätteestä prosessoitua lihaluujauhoa käytetään tuotantolaitinten ruokinnassa ⁽⁶⁾, sekä renderointilaitosten ja rehun tuottajien tarkastukset ja hyväksynnit. FVO:n tarkastuksissa on havaittu ongelmia useimmissa jäsenvaltioissa ⁽⁷⁾, joissa yhteisön sääntöjä on saatettu osaksi kansallista lainsäädäntöä myöhässä. Ongelmia on esiintynyt myös renderointilaitoksia koskevissa hyväksymismenettelyissä ja asianmukaisten prosessointistandardien soveltamisen takaamisessa (ks. kaavio 6 ja liite 2). Erityisesti niissä jäsenvaltioissa, joissa ei ollut erikseen määriteltyjä riskiaineksia koskevaa kansallista kieltoa ⁽⁴⁾, renderoinnin avulla ei ole todennäköisesti pystytty hävittämään BSE-taudinaiheuttajaa.

Nisäkäsperäistä lihaluujauhoa (MBM) koskeva rehukielto

29. Vaikka BSE-taudin syytä ei varmuudella tiedetä, tauti tarttuu todennäköisimmin märehittäjien syödessä saastunutta ainesta. Yhdistyneen kuningaskunnan viranomaiset kielsivät vuonna 1988 märehittäjäperäisen lihaluujauhon syöttämisen märehittäjille, ja myös

⁽¹⁾ Tieteellisen ohjauskomitean joulukuussa 1997 antama lausunto erikseen määriteltyjen riskiaineiden turvallisuudesta.

⁽²⁾ Komission päätös 1997/534/EY, tehty 30 päivänä heinäkuuta 1997, riskiaineksen käytön kieltämisestä tarttuvien spongiformisten enkefalopatioiden vuoksi (EYVL L 216, 8.8.1997, s. 95).

⁽³⁾ Komission päätös 2000/418/EY, tehty 29 päivänä kesäkuuta 2000, tarttuvien spongiformisten enkefalopatioiden vuoksi riskin aiheuttavan aineksen käytöstä ja päätöksen 94/474/EY muuttamisesta (EYVL L 158, 30.6.2000, s. 76).

⁽⁴⁾ Tieteellisen ohjauskomitean 10. joulukuuta 1999 antaman ihmisten terveyden vaarantamista koskevan lausunnon mukaan Belgia, Ranska, Irlanti, Luxemburg, Alankomaat, Portugali ja Yhdistynyt kuningaskunta poistivat erikseen määritellyt riskiainekset. Itävalta, Tanska, Saksa, Kreikka, Suomi ja Ruotsi eivät poistaneet erikseen määriteltyjä riskiaineksia. Italia ja Espanja poistivat erikseen määritellyt riskiainekset vain eläimistä, jotka ovat peräisin niistä maista, joissa esiintyy BSE-tautia.

⁽⁵⁾ Nisäkäsperäisen eläinjätteen käsittelyä koskevat vähimmäisarvot ovat seuraavat: partikkelin enimmäiskoko 50 mm, lämpötila vähintään 133 celsiusastetta, 20 minuuttia ilman keskeytystä vähintään 3 baarin paineessa.

⁽⁶⁾ Komission päätös 94/382/EY, tehty 27 päivänä kesäkuuta 1994, märehittäjistä peräisin olevan eläinjätteen käsittelyssä BSE-taudinaiheuttajien inaktivoimiseksi käytettävien vaihtoehtoisten lämpökäsittelyjärjestelmien hyväksymisestä (EYVL L 172, 7.7.1994, s. 25); komission päätös 95/29/EY, tehty 13 päivänä helmikuuta 1995, päätöksen 94/382/EY muuttamisesta (EYVL L 38, 18.2.1995, s. 17); komission päätös 96/449/EY, tehty 18 päivänä heinäkuuta 1996 (EYVL L 184, 24.7.1996, s. 43); komission päätös 97/735/EY, tehty 21 päivänä lokakuuta 1997, tietynlaisella nisäkäsperäisellä eläinjätteellä käytävää kauppaa koskevista tietyistä suojaustoimenpiteistä (EYVL L 294, 28.10.1997, s. 7); neuvoston päätös 1999/534/EY, tehty 19 päivänä heinäkuuta 1999, eläinjätteen prosessoimisessa sovellettavista toimenpiteistä tarttuvilta spongiformisilta enkefalopatioilta suojaamiseksi ja komission päätöksen 97/735/EY muuttamisesta (EYVL L 204, 4.8.1999, s. 37).

⁽⁷⁾ Belgia, Tanska, Saksa, Kreikka, Espanja, Ranska, Italia, Itävalta, Portugali, Suomi, Ruotsi ja Yhdistynyt kuningaskunta.

seitsemän muuta jäsenvaltiota otti käyttöön samanlaiset rehukielot pian Yhdistyneen kuningaskunnan jälkeen ⁽¹⁾. EU:n laajuinen kiello käyttäa nisäkkäiden kudoksista saatuja proteiineja märehitijöiden rehuna otettiin käyttöön vuonna 1994 ⁽²⁾. Yhdistyneessä kuningaskunnassa ja Portugalissa esiintyi melko paljon BSE:tä. Tämän vuoksi ja ristikontaminaation välttämiseksi Yhdistyneen kuningaskunnan viranomaiset kielsivät vuonna 1996 nisäkäspärisen lihaluujauhon käytön kaikkien tuotantoeläinten ruokinnassa ⁽³⁾, ja Portugali otti käyttöön samanlaisen kiellon vuonna 1998. Muualla EU:ssa nisäkäspärisen lihaluujauhon käyttö sallittiin edelleen muiden tuotantoeläinten ruokinnassa ⁽⁴⁾, jos vähimmäisprosessointia koskevat standardit oli otettu käyttöön (ks. kohta 28). Vuonna 1997 järjestetyssä lihaluujauhoa koskevassa kansainvälisessä tiedekonferenssissa arvioitiin, onko tarpeen antaa EU-lainsäädäntöä varmistamaan, että lihaluujauhon raaka-aineet on hankittu turvallisista lähteistä, (toisin sanoen poistaa maatilalla tai kuljetuksen aikana kuolleet eläimet sekä kaikki kielletyt ainekset eläinten ravintoketjusta, jotta vain ihmisravinnoksi kelpavaa ainesta voitaisiin käyttää rehun tuotannossa). Asiaankuuluva lainsäädäntö, joka koski BSE-riskin mahdollisesti sisältävien eläinkudosten poistamista ihmisten ja eläinten ravintoketjusta, tuli voimaan vasta lokakuussa 2000 ⁽⁵⁾. Lainsäädäntö tiloilla tai kuljetuksen aikana kuolleiden eläinten ja ruumiiden poistamisesta eläinten ravintoketjusta tuli voimaan maaliskuussa 2001 ⁽⁶⁾.

30. Yhdistyneessä kuningaskunnassa vuonna 1996 puhjennut kriisi osoitti, että koska vuonna 1988 annettua rehukieltoa ei sovellettu asianmukaisesti, Yhdistyneen kuningaskunnan kiellon jälkeen syntyneiden eläinten joukosta löydettiin 36 000 (ilmoitettua) BSE-tapausta (erityiskertomuksen nro 19/98 julkaisemisen aikoihin). Kaikki BSE-tapauksista ilmoittaneet jäsenvaltiot Luxemburgia lukuun ottamatta ovat nyt ilmoittaneet EU:n vuonna 1994 antaman kiellon jälkeen syntyneitä eläimiä koskevia tautitapauksia.

31. FVO:n tarkastuksissa on toistuvasti ilmoitettu rehukiellon puutteellisesta täytäntöönpanosta kaikissa jäsenvaltioissa (ks. kaavio 6 ja liite 2). FVO:n mukaan jopa sen vuosina 1998–2000 suorittamissa tarkastuksissa — eli kuusi vuotta kiellon ensimmäisestä käyttöönotosta — yhdeksässä jäsenvaltiossa oli olemassa merkittävä märehitijöiden rehun tartuntariski nisäkäspärisen lihaluujauhon vuoksi ⁽⁷⁾. Lisäksi useimmat jäsenvaltiot (lukuun ottamatta Tanskaa, Alankomaita ja Irlantia) sallivat tietyn tartunta-asteen huolimatta siitä, että yhteisön lainsäädännössä ei sallita tällaista toleranssia ⁽⁸⁾. FVO:n vuosina 1998–2000 suorittamissa tarkastuksissa havaittiin myös puutteita lihaluujauhon kaupan valvonnassa useimmissa jäsenvaltioissa (ks. kaavio 6). Neuvosto kielsi joulukuussa 2000 tilapäisesti ristikontaminaatioepäilyjen ja tieteellisen ohjauskomitean lausunnon ⁽⁹⁾ vuoksi eläinproteiinien käytön kaikkien tuotantoeläinten ruokinnassa ⁽¹⁰⁾.

32. Komissio oli Yhdistyneen kuningaskunnan kokemuksen perusteella tietoinen ristikontaminaation vaarasta rehutehtaissa ja siitä, että erikseen määriteltyjä riskiaineksia ei poistettu järjestelmällisesti kaikissa jäsenvaltioissa, lihaluujauhon valmistukseen käytetyn eläinjätteen alkuperästä ei ollut varmuutta ja lihaluujauhon käyttökielto vain märehitijöiden ruokinnassa ei ollut täysin varma. Yhteisön lainsäädännössä on annettu rehutehtaita koskevia vähimmäisstandardeja. EU:n lainsäädännössä ei säädetä rehutehtaiden erikoistamisesta, joka kuitenkin olisi vähentänyt merkittävästi ristikontaminaation vaaraa.

- ⁽¹⁾ Yhdistynyt kuningaskunta kielsi märehitijäpärisen lihaluujauhon käytön nautojen ruokinnassa vuonna 1988. Muut jäsenvaltiot ottivat käyttöön rehukielot seuraavasti: Itävalta (nisäkäspäriset proteiinit märehitijöille joulukuussa 1990); Tanska (märehitijäpäriset proteiinit märehitijöille kesäkuussa 1990); Suomi (nisäkäspäriset proteiinit märehitijöille maaliskuussa 1995); Ranska (nisäkäspäriset proteiinit nautaeläimille heinäkuussa 1990; nisäkäspäriset proteiinit kaikille märehitijöille joulukuussa 1994 ja kaikki eläinperäiset proteiinit maitoa ja kaloja lukuun ottamatta märehitijöille heinäkuussa 1997); Irlanti (märehitijäpäriset proteiinit märehitijöille elokuussa 1990); Alankomaat (märehitijäpäriset proteiinit märehitijöille elokuussa 1989); Ruotsi (märehitijäpärisen lihaluujauho märehitijöille joulukuussa 1990 ja märehitijäpäriset proteiinit kaikille eläimille joulukuussa 1997); jäsenvaltiot, jotka eivät ottaneet käyttöön nisäkäspärisien proteiinien syötämistä märehitijöille koskevaa rehukieltoa ennen EU:n laajuisia kieltoja vuonna 1994: Belgia, Saksa, Kreikka, Italia, Luxemburg ja Espanja. Lähde: Maatalouden pääosaston tarkastuskertomukset vuodelta 1996.
- ⁽²⁾ Komission päätös 94/381/EY, tehty 27 päivänä kesäkuuta 1994, nisäkkäiden kudoksista saatujen valkuaisaineiden käyttökiellosta märehitijöiden ruokinnassa, sellaisena kuin se on muutettuna, tullut voimaan 4. heinäkuuta 1994 (EYVL L 172, 7.7.1994, s. 23).
- ⁽³⁾ Yhdistynyttä kuningaskuntaa kiellettiin viemästä ennen 1. tammikuuta 1995 valmistettua nisäkäspäristä lihaluujauhoa, ja sen sallittiin viedä tämän päivämäärän jälkeen valmistettua lihaluujauhoa vain, jos se oli noudattanut suositeltuja prosessointistandardeja. Yhdistynyttä kuningaskuntaa kiellettiin vuodesta 1996 alkaen kokonaan viemästä lihaluujauhoa.
- ⁽⁴⁾ Ranska kielsi marraskuussa 2000 kaikkien eläinperäisten proteiinien (lukuun ottamatta maitoa, munia ja eräitä muita proteiineja) syötämisen tuotantoeläimille.
- ⁽⁵⁾ Komission päätös 2000/418/EY, tehty 19 päivänä kesäkuuta 2000, TSE:iden vuoksi riskin aiheuttavan aineksen käytöstä.
- ⁽⁶⁾ Komission päätös 2001/25/EY, tehty 27 päivänä joulukuuta 2000, tiettyjen eläimistä saatavien sivutuotteiden käyttökiellosta eläinrehussa.

⁽⁷⁾ Belgia, Saksa, Espanja, Ranska, Irlanti, Italia, Luxemburg, Portugali (heinäkuuhun 1999 asti) ja Suomi.

⁽⁸⁾ Lähde: komission yksiköiden työasiakirja, huhtikuu 2001, viite SANCO/1531/2001 tark.1 "Jalostettujen eläinproteiinien käyttö eläinperäisessä rehussa".

⁽⁹⁾ Tieteellisen ohjauskomitean marraskuussa 2000 antama lausunto 27/28 tieteellisestä perustasta, joka koskee eläinproteiinien käytön kielltoa kaikkien tuotantoeläinten ruokinnassa, mukaan luettuina siat, siipikarja, kalat ja lemmikkieläimet.

⁽¹⁰⁾ Neuvoston päätös 2000/766/EY, tehty 4 päivänä joulukuuta 2000, tarttuvia spongiformisia enkefalopatioita ja eläinperäisten proteiinien käyttöä ruokinnassa koskevista tietyistä suojatoimenpiteistä tilapäinen kiello 1. tammikuuta — 30. kesäkuuta 2001 (EYVL L 306, 7.12.2000, s. 32).

33. Sen lisäksi, että jäsenvaltiot eivät ole pystyneet panemaan täytäntöön rehukieltoa, FVO:n tarkastuksissa on käynyt ilmi, että rehuteollisuus (mukaan lukien renderointilaitokset ja rehutehtaat) ei ole ponnistellut riittävästi välttääkseen lihaluujauhoa sisältävän nautojen rehun saastumista ja että lihaluujauhoa sisältävissä rehuissa ei aina ole ollut asianmukaisia merkintöjä (Saksassa, Kreikassa, Espanjassa, Ranskassa, Italiassa, Itävallassa, Portugalissa, Suomessa ja Ruotsissa). Näiden laiminlyöntien vuoksi maanviljelijät ovat epähuomiossa syöttäneet karjalle mahdollisesti saastunutta rehua.

34. Lihaluujauhon käyttöä kaikkien tuotantoeläinten ruokinnassa koskeva tilapäinen kieltä sekä hävittämisjärjestelmää varten tehdyt ostot ja tiettyjen eläinkudosten (erikseen määritellyt riskiainekset) käyttökielto aiheuttavat eläinjätettä, joka on hävitettävä turvallisesti ympäristöä saastuttamatta. On arvioitu, että ennen nykyistä rehukieltoa ⁽¹⁾ EU:ssa kierrätettiin vuosittain 16 miljoonaa tonnia eläinjätettä rehuksi. Komissio katsoo, että lyhyellä tai keskipitkällä aikavälillä tämän jätteen yleisin hävittämistapa on muuntaa se lihaluujauhoksi, joka poltetaan tai vietään kaatopaikalle, mikä vaikuttaa väistämättä ympäristöön ⁽²⁾. EU:ssa ei tällä hetkellä kuitenkaan ole tätä varten tarvittavaa jätteenpolttokapasiteettia. Tällaisen hävittämisen kustannusten on arvioitu olevan 3 000 miljoonaa euroa sekä tuottajien ja renderointiteollisuuden tulonmenetyksen (jätteen vuosiksi) 1 300 miljoonaa euroa ⁽³⁾.

35. Lihaluujauhon käyttöä tuotantoeläinten ruokinnassa koskevan tilapäisen kiellon vuoksi on tarpeen löytää kasvipohjaisia vaihtoehtoja rehuissa käytettäville prosessoiduille eläinproteiineille. Eläinperäisten proteiinien — pääasiassa lihaluujauhon — osuus oli EU:ssa vain 2,4 prosenttia rehujen proteiinia sisältävästä aineksestä ⁽⁴⁾ (BSE-tauti voi levitä, jos rehu sisältää vähänkään saastunutta lihaluujauhoa — ks. kohta 6), ja ne voidaan helposti korvata nurmirehulla, viljoilla ja öljysiementuotteilla. Kysymyksestä, onko aiheellista ruokkia luonnostaan kasvinsyöjäeläimiä eläintensia sisältävällä rehulla, on tullut yhä tärkeämpi. Komission äskettäiset ehdotukset sisältävätkin laajaperäisempää viljelyä rohkaisevia toimenpiteitä.

⁽¹⁾ *Lähde:* komission ehdotus Euroopan parlamentin ja neuvoston asetukseksi muiden kuin ihmisravinnoksi tarkoitettujen eläinten sivutuotteiden terveysnäkökohdista, KOM(2000) 574 lopull., 19. lokakuuta 2000.

⁽²⁾ *Lähde:* komission työasiakirja SEC(2001) 631, 10. huhtikuuta 2001. Lisäksi kansainvälisen lihaluujauhoa käsittelevän tiedekongressin ensimmäisessä istunnossa, joka pidettiin EU:n tieteellisen ohjauskomitean alaisuudessa Brysselissä 1.–2. heinäkuuta 1997, laaditussa kertomuksessa käsiteltiin seuraavia eläinjätteen käsittelyä koskevia vaihtoehtoja, jos lihaluujauhon käyttö kielletään eläinten ruokinnassa — levittäminen lannoitteeksi; polttaminen tai kaatopaikalle vieminen.

⁽³⁾ *Lähde:* komission tiedote eläinperäisen jauhon täydellisen käyttökiellon taloudellisista vaikutuksista (ei päivätty).

⁽⁴⁾ *Lähde:* komission yksiköiden työasiakirja, joka käsittelee runsaasti proteiinia sisältävien kasvien tarjontaa ja kysyntää EU:ssa BSE-kriisin seurauksena, SEC(2001) 431, 16. maaliskuuta 2001.

Eläinten liikkuminen ja tunnistus

36. Eläinten ja lihatuotteiden (mukaan luettuna lihaluujauho) kuljetus jäsenvaltioissa ja niiden välillä on merkittävää. Yksi haittapuolista on kuitenkin, että kauppa lisää BSE-taudin ja muiden eläintautien leviämisen vaaraa. Tieteellisen ohjauskomitean mukaan "tartunnan saaneiden eläinten ja saastuneen rehun vienti (Yhdistyneestä kuningaskunnasta) on leviittänyt BSE-taudinaiheuttajaa muihin maihin, joissa sitä on kierrätetty uudelleen ja joissa se on levinnyt ravintoketjun välityksellä" ⁽⁵⁾. Vuonna 1996 puhjennut BSE-kriisi lisäsi tehokkaan nautaeläinten tunnistus- ja rekisteröintijärjestelmän tarvetta sekä toi esiin BSE-taudille mahdollisesti altistuvien nautojen nykyisissä jäljittämistä järjestelmissä olevia puutteita. Neuvosto korvasi huhtikuussa 1997 olemassa olevan eläinten tunnistusta ja rekisteröintiä koskevan vuonna 1992 annetun direktiivin uudella neuvoston asetuksella ⁽⁶⁾, jossa annettiin korvamerkkejä ⁽⁷⁾ ja tilarekistereitä koskevat säännöt sekä otettiin käyttöön ATK-pohjaista tietokantaa koskevat vaatimukset ⁽⁸⁾ ja eläinpassit. Näiden toimenpiteiden noudattamisen varmistamiseksi otettiin käyttöön yksityiskohtaisia tarkastusta koskevia sääntöjä joulukuussa 1997 ⁽⁹⁾.

37. Yhdistyneestä kuningaskunnasta peräisin olevia eläviä eläimiä ja naudanlihaa tai lihatuotteita koskeva maaliskuussa 1996 määrätty täydellinen vientikielto poistettiin asteittain tiettyjen

⁽⁵⁾ Tieteellisen ohjauskomitean 6. heinäkuuta 2000 antama lopullinen lausunto BSE:n maantieteellisestä riskistä, luku 2.2.

⁽⁶⁾ Neuvoston asetus (EY) N:o 820/97 (EYVL L 117, 7.5.1997, s. 1). Tässä asetuksessa käsitellään yhdenmukaistettua hallinto- ja valvontajärjestelmään suoraan sovellettavia säännöksiä sekä nautojen ja naudanlihatuotteiden merkitsemistä.

⁽⁷⁾ Korvamerkit on kiinnitettävä kumpaankin korvaan kaikkien sellaisten tilalla olevien eläinten tunnistamiseksi, jotka ovat syntyneet 1. tammikuuta 1998 jälkeen tai jotka on tarkoitettu yhteisön sisäiseen kauppaan tämän päivämäärän jälkeen.

⁽⁸⁾ ATK-pohjaisen tietokannan oli tarkoitus olla täysin toimintakunnossa 31. joulukuuta 1999 mennessä. Kun tietokanta on toimintakunnossa, tilojen on ilmoitettava toimivaltaiselle viranomaiselle kaikista eläinten siirroista, syntymistä ja kuolemista. Neuvoston direktiivissä 97/12/EY (EYVL L 109, 25.4.1997, s. 1), käsitellään eläinlääkintätoimenpiteitä yhteisön sisäisessä kaupassa, mutta siinä määritetään myös ATK-pohjaista tietokantaa koskevat vaatimukset, joista on säädetty neuvoston asetuksessa (EY) N:o 820/97 (EYVL L 117, 7.5.1997 s. 1). Direktiivin 14 artiklassa viitataan tietoihin, joiden olisi oltava ATK-pohjaisessa tietokannassa: tunnistamiskoodi; syntymäaika; sukupuoli; rotu tai ulkonäkö; emän tunnistuskoodi; syntymätilan rekisteröintinumero; kaikkien tilojen, joissa eläintä on pidetty, rekisteröintinumero; jokaisen siirron suorittamispäivämäärät; kuolin- tai teurastuspäivämäärä. Jos näitä vaatimuksia noudatetaan, tietokanta voi tarjota täydelliset tiedot jokaisesta nautaeläimestä.

⁽⁹⁾ Komission asetus (EY) N:o 2630/97 (EYVL L 354, 30.12.1997, s. 23). Riskianalysissä on otettava huomioon tiloilla olevien eläinten määrä; kansanterveyttä ja eläinten terveyttä koskevat näkökohdat ja kaikki aikaisemmat taudin esiintymiset tai puhkeamiset, palkkiojärjestelmään kuuluvien / tai sen mukaisesti tukea saaneiden nautojen määrät aikaisempiin vuosiin verrattuna, muut merkittävät muutokset ja aikaisempina vuosina suoritettujen tarkastusten tulokset (esim. tilarekisterin asianmukainen pito ja passit).

rajoitettujen edellytysten mukaisesti tuotetun naudanlihan viennin sallimiseksi ⁽¹⁾. Pohjois-Irlantia koskeva kielto poistettiin 1. kesäkuuta 1998, ja Ison-Britannian mannerta koskeva kielto 1. elokuuta 1999. Pysyvä eläinlääkintäkomitea päätti maaliskuussa 2001, että Portugalia koskeva marraskuussa 1998 määrätty vientikielto ⁽²⁾ voidaan poistaa, mutta sen päivämäärä riippuu FVO:n antamasta myönteisestä tarkastuskertomuksesta.

38. Tilintarkastustuomioistuimen yhdenmukaista hallinto- ja valvontajärjestelmää koskevassa erityiskertomuksessa nro 4/2001 ⁽³⁾ katsottiin, että vaikka ATK-pohjaisen tietokannan täytäntöönpanon määräaika oli 1. tammikuuta 2000, komission yksiköt eivät olleet hyväksyneet kahdeksan jäsenvaltion tietokantoja täysin toimintakuntoisiksi ⁽⁴⁾ ja nautojen tunnistus- ja rekisteröintitietokantojen hyväksyminen, valvonta ja sisältö oli puutteellista.

39. Sekä terveys- ja kuluttaja-asioiden pääosaston alainen elintarvike- ja eläinlääkintätoimisto (FVO) että maatalouden pääosaston tilien tarkastamisen ja hyväksymisen yksikkö ilmoittavat toistuvasti jäsenvaltioiden viivästyksistä ja ongelmista eläinten tunnistusta ja rekisteröintiä koskevan lainsäädännön täytäntöönpanossa.

Seuranta ja täytäntöönpano

Elintarvike- ja eläinlääkintätoimiston (FVO) toimittamat tarkastukset

40. FVO:n työmenetelmät ovat tehostuneet komission yksiköiden uudelleenjärjestelyn jälkeen. Lisäksi on kehitetty työnhallintaohjelma. Suunnitelmat tehdään puolivuositain ja vuosittain, kertomusten rakennetta on parannettu siten, että niissä annetaan jäsenvaltioille ja komission muille yksiköille selkeitä päätelmiä ja suosituksia. Kertomusten laatua arvioidaan toimiston sisällä, ja ne laaditaan lopulliseen muotoon vasta jäsenvaltioiden kuulemisen jälkeen. Kaikki tulokset ja suositukset on luetteloitu tietokantaan.

⁽¹⁾ Päivämäärään perustuvan vientijärjestelmän ansiosta voidaan viedä vain tietyn päivämäärän jälkeen tiloilla syntyneiden eläinten lihaa. Tiloilla ei ole saanut esiintyä BSE-tautia 8 vuoteen, ja liha on valmis-tettava jäljitettävistä eläimistä tiettyjen edellytysten mukaisesti.

⁽²⁾ Maailman eläintautijärjestö (OIE) katsoo BSE-riskin olevan merkittävä, jos 24 kuukauden aikana on ilmoitettu selvästi yli 100 BSE-tapausta miljoonaa nautaa kohti. Portugalissa oli tammikuussa 2001 167,9 tautitapausta, kun Yhdistyneessä kuningaskunnassa määrä oli 247,5.

⁽³⁾ Erityiskertomus nro 4/2001 EMOTR:n tukiosaston tarkastuksesta yhdenmukaistetun hallinto- ja valvontajärjestelmän osalta sekä komission vastaukset (EYVL C 214, 31.7.2001), kohta 42.

⁽⁴⁾ Eläintietokannat eivät ole täysin toimintakunnossa seuraavissa maissa: Portugali, Yhdistynyt kuningaskunta lukuun ottamatta Pohjois-Irlantia, Italia, Kreikka, Irlanti, Ranska, Espanja ja Saksa.

41. FVO:ssa on tehty kolme organisaatiouudistusta, ja sen sijaintipaikkaa on muutettu kaksi kertaa vuodesta 1997. Vaikka henkilöstön määrä on kasvanut, se ei riitä BSE-tarkastusten suorittamiseen. BSE-tautia koskevia asioita (muiden muassa) käsittelevään työryhmään kuuluu yleensä kuusi tarkastajaa, ja siihen on nykyisin lisätty toiset kuusi tarkastajaa. Henkilöstön vaihtuvuus on korkea — 65 prosenttia FVO:n tarkastajista oli tammikuussa 2001 ollut toimessaan alle kaksi vuotta, ja siten FVO:hon on vaikea saada riittävän kokeneita tarkastusryhmien johtajia.

42. FVO suoritti 96 BSE-tautiin liittyvää tarkastusta ⁽⁵⁾ vuoden 1996 kriisin puhkeamisesta vuoden 2000 loppuun. Tämä on noin 10 prosenttia FVO:n kokonaistarkastustoiminnasta ja merkitsee keskimäärin yhtä BSE-tautia koskevaa tarkastusta vuodessa jokaista jäsenvaltiota kohti (lukuun ottamatta Yhdistynyttä kuningaskuntaa, jossa tarkastuksia on suoritettu useammin).

Jäsenvaltioiden BSE-strategian täytäntöönpanon arviointi

43. Komission (varsinaisesti FVO:n) vuodesta 1996 alkaen suorittamissa tarkastuksissa on ilmoitettu BSE-toimenpiteiden täytäntöönpanoa koskevista laajalle levinneistä ja jatkuvista ongelmista kaikissa jäsenvaltioissa. Havaittuja keskeisiä ongelmia käsitellään kohdissa 21–39. Ks. liite 2, jossa on FVO:n ilmoittamia aiheita koskeva yleiskatsaus vuosilta 1998–2000 ja kaavio 6, jossa on mainittu FVO:n havaitsemat keskeiset puutteet vuosina 1998–2000. Monista ongelmista on ilmoitettu edelleen vuosina 1998–2000 suoritetuissa tarkastuksissa. Tämä viittaa siihen, että useimmat jäsenvaltiot ⁽⁶⁾ eivät ole riittävän tiukasti varmistaneet, että BSE-toimenpiteitä on toteutettu niiden alueella asianmukaisesti.

EU:n BSE-strategian täytäntöönpanoa koskevat toimenpiteet

44. Kun FVO:n tarkastuksessa havaitaan ongelmia, komissio voi käynnistää kahdenvälisiä keskusteluja kyseisten jäsenvaltioiden kanssa ja käyttää yhtenäismarkkinoita koskevaa lainsäädäntöä kauppakieltojen määräämiseksi ihmisten tai eläinten terveyden suojelemiseksi. Komission ainoa mahdollinen konkreettinen toimenpide asianomaisen (esim. rehun valvontaa koskevan) lainsäädännön soveltamisen voimaan saattamiseksi on kuitenkin rikkomusmenettelyjen vireillepano. Nämä menettelyt ovat hitaita, ja tähän mennessä useimpia tapauksia ei ole viety Euroopan yhteisöjen tuomioistuimeen (ks. kohta 46). Vientiä koskevia kauppakieltoja on käytetty vain tapauksissa, jotka vaarantavat selvästi

⁽⁵⁾ Tähän lukuun eivät sisälly lihan hygienian, kaupan tai eläinten tunnistukseen liittyvät tarkastukset.

⁽⁶⁾ Erityisesti Belgia, Tanska, Saksa, Espanja, Ranska, Irlanti, Italia, Luxemburg, Portugali ja Suomi.

ihmisten tai eläinten terveyden, kuten Yhdistyneen kuningaskunnan ja Portugalin tapauksessa. Ei ole olemassa mitään menettelyä eläinlääkintämenojia tai markkinatoimenpiteitä koskevien rahoituskorjausten tai sakkojen ja seuraamusten määräämiseksi (¹) tapauksissa, joissa eläinlääkintälainsäädäntöä ei noudateta.

45. Tätä voidaan verrata maatalouden pääosaston tilien tarkastamis- ja hyväksymismenettelyyn, jossa kyseisiin markkinatoimenpiteisiin myönnettyjä määrärahoja voidaan evätä tarkastuskertomusten perusteella.

46. Komissio pani vuosina 1997–1999 vireille 19 rikkomusmenettelyä 13:a jäsenvaltiota vastaan (lukuun ottamatta Itävaltaa ja Irlantia (²)). Useimmat menettelyt toteutettiin vuosina 1997–1998, ja ne koskivat rehukiellon täytäntöönpanoa ja eläinjätteen käsittelyä. Ainoa näistä rikkomuksista, joka vietiin Euroopan yhteisöjen tuomioistuimeen asti, koski sisämarkkinoita Ranskan kieltäytyttyä vuonna 2000 (³) aloittamasta uudelleen naudanlihan tuontia Yhdistyneestä kuningaskunnasta. Komissio ei jatkanut muita menettelyjä, koska joko kyseiset jäsenvaltiot sitoutuivat tehostamaan valvontaansa tai tuolloin sovelletussa BSE-tautia koskevassa kyseisessä lainsäädännössä vaadittu valvonta oli liian yleisluontoista, jotta jäsenvaltioita olisi voitu menestyksekkäästi syyttää säännösten noudattamatta jättämisestä. Uhka rikkomusmenettelyn vireillepanosta EU:n lainsäädäntöä rikkovaa jäsenvaltiota vastaan ei ole ollut riittävän voimakas kannustin, jotta jäsenvaltiot noudattaisivat asianmukaisesti BSE-tautia koskevaa EU:n lainsäädäntöä.

PÄÄTELMÄT

47. Tilintarkastustuomioistuimen erityiskertomuksessaan nro 19/1998 antaman keskeisen suosituksen mukaan komission olisi laadittava toimintasuunnitelma BSE-kriisin käsittelemiseksi. Tässä seurantakertomuksessa on havaittu, että komission strategia on periaatteessa hyvä, mutta sen täytäntöönpano jäsenvaltioissa on ongelmallista, ja keskeisten BSE-valvontatoimenpiteiden hyväksyminen ja täytäntöönpano on viivästynyt kohtuuttomasti (ks. kohdat 25 ja 27).

48. Toinen BSE-kriisi johtuu siitä, että jäsenvaltiot eivät ole panneet nykyistä EU:n lainsäädäntöä asianmukaisesti täytäntöön (ks. kaavio 6). Puutteellinen valvonta (ks. kohta 21) ja nisäkäspäristä

lihaluujauhoa koskevan rehukiellon heikko täytäntöönpano (ks. kohdat 30 ja 31) useimmissa jäsenvaltioissa (lukuun ottamatta Yhdistynyttä kuningaskuntaa vuodesta 1996 alkaen ja Portugalia vuodesta 1999 alkaen) sekä lihaluujauhon ja rehun kauppaa koskeva heikko valvonta (ks. kohta 31) ovat saattaneet haitata BSE-taudin hävittämistä ja edistää sen leviämistä muihin jäsenvaltioihin. Vuoden 1994 rehukielloa ei ole pantu tehokkaasti täytäntöön. Kaikissa jäsenvaltioissa, jotka ovat ilmoittaneet BSE-tapauksista kansallisissa karjoissaan (lukuun ottamatta Luxemburgia), on esiintynyt BSE-tapauksia sen jälkeen, kun nisäkäspäristen lihaluujauhon käyttö kiellettiin rehussa vuonna 1994 (ks. kohta 30). FVO:n tarkastuskertomuksissa vuosilta 1998–2000 havaittiin, että useimmissa jäsenvaltioissa oli olemassa merkittävä nisäkäspäristä lihaluujauhosta johtuva märehittäjien rehun saastumisvaara. Lihaluujauhon turvallista prosessointia, käyttöä ja ristikon-taminaatiota koskevat ongelmat ovat olleet tiedossa vuodesta 1996 alkaen, mutta prosessoitujen eläinproteiinien käyttöä kaikkien tuotantoeläinten ruokinnassa koskevaa tilapäistä kielloa on sovellettu vasta 1. tammikuuta 2001 alkaen (ks. kohta 31).

49. Tähän mennessä EU:ssa ilmoitetuista BSE-tapauksista 99 prosenttia on ollut Yhdistyneessä kuningaskunnassa (ks. kohta 9). Kuitenkin FVO:n tarkastuskertomusten mukaan muissa jäsenvaltioissa BSE-tapausten määriä oli luultavasti ilmoitettu liian vähän ainakin vuoden 2000 loppuun asti. Lisäksi jäsenvaltiot, jotka olivat pitkään vakuuttaneet, ettei niissä esiinny BSE-tautia (Saksa, Italia ja Espanja) ovat alkaneet ilmoittaa tapauksista (ks. kohta 21). BSE-kriisin kustannukset EU:n talousarvioon ovat olleet ja ovat edelleen korkeat (ks. kohdat 1, 4 ja 15–16).

50. Komissio ei nykyistä lainsäädäntöä sovellettaessa voi määrätä jäsenvaltioita toteuttamaan toimia ihmisten tai eläinten terveyteen liittyvissä asioissa, mikäli jäsenvaltiot vastustavat sitä tarpeeksi (ks. kohdat 25 ja 27). Toimielinten lainsäädäntömenettely on myös viivästyttänyt kohtuuttomasti keskeisten BSE-valvontatoimenpiteiden täytäntöönpanoa, vaikka eläinten ja ihmisten terveyden suojelua koskevien toimenpiteiden toteuttaminen edellyttää nopeata toimintaa (ks. kohdat 18, 25 ja 29).

51. Komission nykyisin käytettävissä olevat toimenpiteet, joiden avulla se voisi saada jäsenvaltiot toteuttamaan BSE-tautia koskevaa lainsäädäntöä, eivät ole riittäviä (ks. kohdat 44 ja 46). Ne eivät myöskään ole olleet riittävä kannustin, jotta jäsenvaltiot toteuttaisivat asianmukaisesti BSE-toimenpiteitä. Tämä on vastoin maatalouden pääosaston markkinoiden tukitoimenpiteitä koskevaa tilien tarkastamis- ja hyväksymismenettelyä, jossa EMOTR:n tuki-osaston rahoituskorjauksilla kannustetaan jäsenvaltioita toteuttamaan korjaavia toimenpiteitä.

52. FVO:n tarkastuskertomusten mukaan on selvää, että rehteollisuus ei ole toteuttanut riittävän tiukasti BSE-tautia koskevaa EU:n lainsäädäntöä. FVO katsoo erityisesti, että märehittäjien rehu on saastunut lihaluujauhosta ja että lihaluujauhoa sisältävää rehua ei ole asianmukaisesti merkitty (ks. kohta 33).

(¹) Lukuun ottamatta sakkoja, jotka määrätään eläinten tunnistus- ja rekisteröintivaatimusten täytäntöönpanoa koskevista laiminlyönneistä yhdenmetyt hallinto- ja valvontajärjestelmän mukaisesti.

(²) Terveys- ja kuluttaja-asioiden pääosasto ja asianomaiset viranomaiset kävivät Irlannin tapauksessa kahdenvälisiä keskusteluja saadakseen sen toteuttamaan korjaavan toimenpiteen (FVO:n viiteasiakirja D33459, 8.11.2000).

(³) Lisäksi pantiin vireille rikkomisesta johtuvia menettelyjä Saksa vastaan, mutta asiasta ei nostettu kannetta, koska Saksa toteutti korjaavan toimenpiteen.

53. Yhteisön sisäinen laaja nautaeläimiä ja lihaluujauhoa koskeva kauppa on myös levittänyt BSE-tautia EU:ssa (ks. kohta 36). Nykyinen kriisi osoittaa, että on tarpeen arvioida uudelleen nautaeläinten ruokinta- ja kasvatuskäytäntöjä (ks. kohta 35). BSE-tauti ei olisi levinnyt, jos nautaeläimiä olisi kasvatettu laajaperäisesti ja ruokittu niille luontaisella ravinnolla.

54. Kuluttajat (ja eläimet) on altistettu jäsenvaltioissa eriasteisille riskeille, koska BSE-taudin valvontatoimenpiteitä ei ole toteutettu asianmukaisesti (ks. kaavio 6 ja liite 2) ja koska erikseen määritellyjä riskiaineksia koskevaa EU:n laajuista määritelmää ei ole ollut olemassa (ennen lokakuuta 2000) (ks. kohta 25). On paradoksaalista, että toisaalta jäsenvaltiot kannattavat vastuuvapautta koskevien neuvoston suositusten kautta (ks. kohta 3), että komission on tarpeen laatia BSE-strategia, vaikka ne toisaalta ovat usein välinpitämättömiä strategian hyväksymisessä tai täytäntöönpanossa.

SUOSITUKSET

55. On syytä pohtia seuraavia asioita:

a) olisiko komissiolle myönnettävä tilapäisiä valtuuksia sellaisten kiireellisten tilanteiden varalta, joissa jäsenvaltiot eivät ole

samaa mieltä eläinten tai ihmisten terveyden suojelua koskevan lainsäädännön alalla annetuista ehdotuksista, ja tarvitseeko komissio lisävaltuuksia laiminlyöntejä koskevien menettelyjen voimaan saattamiseksi ⁽¹⁾;

- b) mahdollisuutta sulkea markkinatoimenpiteitä rahoituksen ulkopuolelle, jos tarkastuksissa on paljastunut vakava EU:n lainsäädännön noudattamatta jättäminen, koska sillä voi olla merkittävä vaikutus naudanlihemarkkinoiden hallintaan ja koska se voi lisätä huomattavasti budjettimenoja;
- c) miten eläinten liikkumista voitaisiin vähentää sellaisten BSE-taudin (ja muiden eläintautien) valvontaa koskevien ongelmien vuoksi, joita ovat aiheuttaneet eläinten ja lihaluujauhon merkittävät liikkeet EU:ssa, sekä tiedottaa paremmin näistä liikkeistä, kun ihmisten tai eläinten terveys on uhattuna;
- d) miten naudan- ja vasikanliha-alan tukimaksuja voitaisiin ohjata muualle kuin tuotantoon, samalla kun kunnioitetaan tarvetta taata maanviljelijöille riittävä elintaso;
- e) miten voitaisiin yhä jatkuvan BSE-kriisin perusteella rohkaista paremmin laajaperäisiin ja ympäristöystävällisiin viljelyskäytäntöihin sekä korvata eläinperäiset proteiinit kasvipohjaisilla vaihtoehdoilla märehäijöiden ruokinnassa.

Tilintarkastustuomioistuin on hyväksynyt tämän kertomuksen Luxemburgissa 13. syyskuuta 2001 pitämässään kokouksessa.

Tilintarkastustuomioistuimen puolesta

Jan O. KARLSSON
presidentti

⁽¹⁾ Tilintarkastustuomioistuin panee merkille, että samanlainen suositus sisältyi 12. tammikuuta 2000 annettuun valkoiseen kirjaan elintarvikkeiden turvallisuudesta KOM(1999) 719 lopull., kohta 94.

LIITE 1

TIETEELLISEN OHJAJUSKOMITEAN LAUSUNTO BSE:N MAANTIETEELLISESTÄ RISKISTÄ (1)

1. BSE:n maantieteellinen riski (GBR) on laadullinen indikaattori, joka osoittaa yhden tai useamman BSE-tautiin, sekä esiklinisesti että kliinisesti, sairastuneen nautan esiintymisen todennäköisyyden tiettyinä aikana tiettyssä maassa.
2. GBR ei osoita vaaraa ihmisen terveydelle — tämä riippuu toteutetuista riskinhallintatoimenpiteistä, joiden avulla estetään BSE-taudinaiheuttajaa sisältävän aineksen päätyminen ihmisten ravintoketjuun.
3. GBR:ssä otetaan huomioon kahdeksan tekijää vuonna 1998 laaditun metodologian mukaisesti — nautapopulaation rakenne ja dynamiikka, BSE-taudin valvonta, BSE-tautiin liittyvä teurastus, nautojen ja lihaluujauhon tuonti, ruokinta, lihaluujauhoja ja erikseen määriteltyjä riskiaineksia koskevat kiellot sekä renderointi.
4. GBR on määritelty kaikissa jäsenvaltioissa Kreikkaa lukuun ottamatta sekä 32 muussa valtiossa heinäkuusta 2000 alkaen, ja sitä määritellään parhaillaan (toukokuu 2001) 13 muussa valtiossa.

GBR-taso	Jäsenvaltiot (1)	Kolmannet maat
I — erittäin epätodennäköistä		Argentiina, Australia, Botswana, Brasilia, Chile, Costa Rica, Namibia, Nicaragua, Norja, Uusi-Seelanti, Paraguay, Singapore, Swazimaa, Uruguay
II — epätodennäköistä, mutta mahdollista	Itävalta, Suomi, Ruotsi	Kanada, Kolumbia, Intia, Kenia, Mauritius, Pakistan, Slovenia, Yhdysvallat
III — todennäköistä, mutta ei vahvistettu tai vahvistettu alemmalla tasolla	Belgia, Tanska, Saksa (2), Ranska, Irlanti, Italia (2), Luxemburg, Alankomaat, Espanja (2)	Albania, Kypros, Tšekki, Viro, Unkari, Liettua, Puola, Romania, Slovakia, Sveitsi
IV — vahvistettu korkeammalla tasolla	Portugali, Yhdistynyt kuningaskunta	Ei ole

(1) GBR:ää ei ole määritelty Kreikalle, koska tarvittuja tietoja ei ole toimitettu. SSC on siten katsonut aiheelliseksi olettaa, että BSE:n maantieteellinen riski on Kreikassa korkea (Lausunto BSE:n maantieteellisestä riskistä, jakso 3.4 "Kreikan tapaus").

(2) Ilmoituspäivänä (heinäkuussa 2000) ei ollut vahvistettuja kotimaisia tapauksia.

5. SSC:n mukaan EU:n kaikissa jäsenvaltioissa on tietty riski kansallisten eläinkantojen altistumisesta BSE-taudille (2):
 - a) SSC:n mukaan seitsemässä jäsenvaltiossa (Belgiassa, Tanskassa, Ranskassa, Irlannissa, Luxemburgissa, Alankomaissa ja Espanjassa) "ei tällä hetkellä voida sulkea ulkopuolelle (muiden) BSE-tapausten esiintymistä...";
 - b) Saksan, Italian ja Espanjan osalta, joissa ei lausunnon antamisen aikana ollut ilmoitettu BSE-tapauksista kotimaisissa eläinkannoissa, SSC:n päätelmän mukaan BSE-tautia esiintyy todennäköisesti kotimaisessa nautakannassa, mutta alle passiivisen valvonnan rajan.
6. Lausunnossa arvioitiin myös GBR:n kehitystä lähitulevaisuudessa (3) – sen odotettiin laskevan lähes kaikissa jäsenvaltioissa, jos renderointia koskeva päätös (päätös 99/534/EY, jonka voimaantulopäiväksi oli vahvistettu 1. heinäkuuta 2000) ja erikseen määriteltyjä riskiaineksia koskeva päätös (päätöksen 2000/418/EY mukaisesti, jonka voimaantulopäiväksi oli vahvistettu 1. lokakuuta 2000) pannaan asianmukaisesti täytäntöön. Kuitenkin neljässä jäsenvaltiossa (Belgiassa, Saksassa, Italiassa ja Luxemburgissa) GBR:n odotettiin lisääntyvän, vaikka nämä toimenpiteet otettaisiinkin käyttöön.

(1) SSC:n lopullinen lausunto BSE:n maantieteellisestä riskistä, annettu 6. heinäkuuta 2000.

(2) Lausunto BSE:n maantieteellisestä riskistä, liite 2, jakso 3 — valtiot, joiden nykyinen GBR-taso on III, ja taulukko 3.

(3) Lausunto BSE:n maantieteellisestä riskistä, jakso 3.1 ja taulukko 6, jossa on esitetty yleiskatsaus BSE:n maantieteellisen riskin arvioinnin tuloksista 23 maassa.

LIITE 2

BSE-valvonta jäsenvaltioissa – FVO:n ilmoittamia aiheita koskeva yleiskatsaus vuosilta 1998–2000

	Valvonta	Rehukielto	Erikseen määritellyt riskiainekset	Renderointi
Belgia ⁽¹⁾	BSE-tautia koskevaa näytteenotto-ohjelmaa ei ole kohdennettu asianmukaisesti.	Rehutehtaissa suoritettavat viralliset tarkastukset on kohdennettu ja pantu täytäntöön puutteellisesti.	Ei ole riittäviä takeita, että päätöksen 2000/418/EY täytäntöönpano on tyydyttävää; vaarana on, että erikseen määritellyt riskiainekset saattavat päätyä ravintoketjuun.	Renderointilaitoksissa suoritettavien virallisten tarkastusten määrä ei ole riittävä. Tarkastetussa jälleenkäsittelylaitoksessa ei voitu sulkea pois mahdollisuutta steriloidun ja steriloiduttoman lihaluujauhon välisestä ristikontaminaatiosta.
Tanska ⁽²⁾	Kaikkia epäilynlaisia BSE-tapauksia ei ehkä ole ilmoitettu, koska valvonta-ohjelma ei ole asianmukainen.			Tarkastetussa renderointilaitoksessa ei noudatettu päätöksen 96/449/EY prosessointistandardeja.
Saksa ⁽³⁾	On olemassa hyvin suuri todennäköisyys, että kaikkia BSE-tapauksia ei ole havaittu. Valvonta- ja testausohjelmat olivat puutteellisia.	Rehukieltoa ei ole sovellettu tehokkaasti, ja märehitijöiden rehun ja lihaluujauhon välinen ristikontaminaatio oli yleistä.	Koska erikseen määritellyt riskiaineksia koskevia virallisia kuljetusasiakirjoja ei ole olemassa, koko järjestelmää ei vielä voida pitää luotettavana.	Joidenkin lihaluujauhojen käsittelyssä (rehukäyttöön) noudatettiin tosiasiaa alemmaa standardia verrattuna päätöksessä 96/449/EY määrättyyn standardiin. Ei ole olemassa kansallista oikeudellista vaatimusta lihaluujauhon käsittelemiseksi komission päätöksessä 96/449/EY määrättyjen vähimmäisarvojen mukaisesti, ja oikeudelliset määräykset vaihtelevat osavaltioittain.
Kreikka ⁽⁴⁾	BSE-näytteenotto-ohjelma ei ole näytteen koon ja testattavien eläinten luokan osalta komission päätöksen 98/272/EY mukainen.			Renderointia ei ole suoritettu vaadittujen standardien mukaisesti.

	Valvonta	Rehukielto	Erikseen määritellyt riskiainekset	Renderointi
Espanja ⁽⁵⁾	Valvontaohjelmaa ei ole kohdennettu oikein. Se ei ollut riittävää Castilla y Leonissa, mutta sitä oli tehostettu Galiciassa.	Rehukiellon täytäntöönpanoa on parannettu äskettäin annetulla kansallisella lainsäädännöllä.	Komission päätöstä 2000/418/EY ei ole vielä täysin saatettu osaksi kansallista lainsäädäntöä, sillä joitakin osatekijöitä ei ole toteutettu (mekaanisesti erotetun lihan tuotanto, tiettyjen teurastustekniikoiden kieltäminen, tiettyjen eläinperäisten tuotteiden tuontikielto EU:hun). Galiciassa on puutetta polttolaitoksista ja kaatopaikoista, ja siksi erikseen määritellyn riskiaineksen / maatilalla kuolleiden eläinten kerääminen loppuu heti, kun erikoistuneen renderointilaitoksen enimmäisvarastointikapasiteetti on täynnä. Erikseen määriteltyjä riskiaineksia koskevia uusia sääntöjä ei ole Castilla y Leonissa sekä Galiciassa vielä pantu asianmukaisesti täytäntöön.	Huonosti prosessoitua nisäkasperäistä lihaluujauhoa valmistettiin ja myytiin kansallisella tasolla rehuteollisuudelle vuoden 1997 loppuun tai kevääseen 1998 asti.
Ranska ⁽⁶⁾	BSE-taudin epidemiologinen valvonta on ollut tehokasta Ranskassa marraskuusta 2000 alkaen. Vahvistettujen tapausten määrä nousi noin viisinkertaisesti vuonna 2000. Tämä johtuu pääasiassa tehostuneesta passiivisesta ja aktiivisesta valvonnasta. On kuitenkin todennäköistä, että ennen vuotta 2000 monia BSE-tapauksia ei havaittu Ranskassa. Valvontahenkilöstön ohjaus ja koulutus on nyt yleensä korkealaatuista.	Märehtijöiden rehun ristikontaminaatio oli mahdollista ennen 14. marraskuuta 2000. Nisäkasperäisen lihaluujauhon esiintymistä märehtijöiden rehussa testaava nykyinen menetelmä on korkealaatuinen, ja näytteiden määrä on kasvanut merkittävästi. Toimivaltainen viranomais ei pannut tehokkaasti täytäntöön rehukieltoa ennen täydellisen rehukiellon voimaantuloa. Eläinlääkintäyksikön ja valtiosyyttäjän välinen yhteistyö oli heikkoa. Jotkin rehutehtaat eivät vältäneet tehokkaasti märehtijöiden rehun ristikontaminaatiota.	Erikseen määriteltyjä riskiaineksia koskevat määräykset pantiin Ranskassa täytäntöön heinäkuussa 1996. Ranskan määräykset ovat nykyisin tiukempia kuin komission päätöksessä 2000/418/EY määrätty määräykset. Vaikka valvonta tarkastetuissa laitoksissa oli pantu hyvin täytäntöön, erikseen määriteltyjä riskiaineksia koskevaa yhdenmukaista käsittelyä ei voida taata, koska departementteille ei ole toimitettu yhdenmukaisia ohjeita. Siten ne voivat vapaasti päättää, miten toteuttaa tarvittavia toimenpiteitä. Joissakin tarkastetuissa teurastamoissa ei noudatettu kansallisia sääntöjä.	Renderointistandardit eivät olleet tyydyttäviä ennen vuoden 1998 loppua, esim. ristikontaminaation estämisen valvonta ei ollut riittävää, rekisterit ja valvontamenettelyt olivat puutteellisia ja tiettyjä kiellettyjä ainesosia (kuten lietettä) käytettiin monien vuosien ajan rehuntuotantoon. Paineistettuja renderointijärjestelmiä koskevaa päätöstä 96/449/EY on sovellettu Ranskassa vasta helmikuusta 1998 alkaen (Ranskan viranomaiset kieltäytyivät aluksi panemasta sitä täytäntöön).

	Valvonta	Rehukielto	Erikseen määritellyt riskiainekset	Renderointi
Irlanti (7)	<p>Epidemiologinen valvonta ei ollut tehokasta ennen vuotta 2000. Vahvistettujen BSE-tapausten määrä kasvoi noin 60 prosenttia vuonna 2000 edelliseen vuoteen verrattuna. Tämä johtuu tehokkaammasta passiivisesta valvonnasta ja osoittaa, että monia BSE-tapauksia ei ole ehkä havaittu viime vuosina.</p> <p>Aktiivisen valvonnan avulla havaittujen tapausten määrä on jäänyt alhaiseksi, koska kohdistettu aktiivinen valvonta aloitettiin vasta vuoden 2000 lopussa ja näytteiden määrä oli suhteellisen alhainen.</p> <p>Teurastamoissa suoritettujen aktiivisen valvonnan tulokset osoittavat, että maatilalla kuolleissa eläimissä havaittujen BSE-tapausten määrä on huomattavasti suurempi kuin epäilynläisten eläinten (passiivinen valvonta) tapauksessa. Arvioiden mukaan noin 550:tä maatilalla kuollutta eläintä koskevaa BSE-tapausta ei ole ehkä havaittu Irlannissa vuonna 2000.</p> <p>Vaikka valvonnan laatu onkin parantunut, se vaihtelee jäsenvaltioittain. Riskiä BSE-tartunnan saaneen eläimen hautaamista maatilalle, lähettämistä teurastamoon tai vähemmässä määrin sen teurastamisesta ihmisravinnoksi ei voida sulkea pois.</p> <p>Tautitapauksia koskeva näytteenotto aloitettiin syyskuussa 2000, ja siitä alkaen teurastamoissa esiintyneiden tapausten ja hätäteurastusten määrä on laskenut jyrkästi.</p> <p>Komission päätöksen 98/272/EY mukaisia vähimmäisvaatimuksia ei noudatettu vuonna 1999, mutta 11. joulukuuta 2000 mennessä vuoden 2000 aikana tehtyjen aivotutkimusten määrä ylitti (kolminkertaisesti) vähimmäisvaatimuksen.</p>	<p>Märehtijöiden rehun saastumisen todennäköisyys rehutehtaissa lihaluujauhon vuoksi on ollut erittäin alhainen. Samanlaisia takeita ei voida kuitenkaan antaa rehutehtaiden ulkopuolella tapahtuneelle saastumiselle, mikä koskee erityisesti noin 2 000:ta kotimaista rehusekoittajaa.</p> <p>Mikroskooppimenetelmällä voidaan havaita herkästi lihaluujauhon esiintyminen näytteissä.</p> <p>Valvonnan kohdennus ja kattavuus ei ole enenkään näytteenoton osalta optimaalista.</p>	<p>Vaikka voidaankin katsoa, että sääntöjä on noudatettu yleisesti varsin hyvin, toimivaltaisten viranomaisten suorittamissa tarkastuksissa on havaittu puutteita ja laiminlyöntejä etenkin sellaisten pienten toimijoiden kohdalla, jotka toimittavat tuotteita kotimaisille markkinoille.</p>	<p>Kaksi suuririskistä renderointilaitosta ei toiminut komission päätöksen 96/449/EY mukaisesti.</p>

	Valvonta	Rehukielto	Erikseen määritellyt riskiainekset	Renderointi
Italia ⁽⁸⁾	<p>Komission päätös 98/272/EY on saatettu osaksi Italian lainsäädäntöä ja täytäntöönpanotoimenpiteet on otettu käyttöön, vaikka päätöksen ja Italian toimenpiteiden välillä onkin tiettyjä eroja.</p> <p>Italian asiaankuuluvassa lainsäädännössä säädetty määräykset mahdollisten BSE-tapausten ilmoittamisesta saattavat aiheuttaa sekaannuksia.</p>	<p>Toimivaltaisten viranomaisten suorittamat valvonnat ovat tehostuneet tammiukuusta 2000 alkaen.</p> <p>Näytteiden tulokset osoittavat, että ainakin rehutehtaiden tapauksessa nisäkäsperäistä lihaluujauhoa sisältävän märehittijöille tarkoitettun rehun vuoksi tartunnan saaneiden tapausten määrä on edelleen laskenut.</p>	<p>Toimivaltaisten viranomaisten valvontapöytäkirjan luonnos ei käsitellyt koko erikseen määriteltyjä riskiaineksia koskevaa ketjua eikä myöskään yksityiskohtaisia määräyksiä valvontojen suoritustavasta. Itsesäätelyä koskevia menettelyitä on otettu käyttöön, vaikka henkilöstöpulan ja asianmukaisten rekisterien puuttumisen vuoksi ei voida varmistua niiden asianmukaisesta soveltamisesta.</p> <p>Ruhojen mahdollinen saastuminen erikseen määriteltyjen riskiaineiden vuoksi korostaa tarvetta antaa teurastamoiden henkilökunnalle selkeät ohjeet ja toteuttaa niiden soveltamista koskevaa tiukkaa virallista valvontaa.</p> <p>Erikseen määriteltyjen riskiaineiden jäljittäminen teurastamosta lopulliseen hävittämissaikkaan oli käytännössä hankalaa.</p>	<p>Renderointilaitosten tarkastuksissa, joiden tarkoituksena oli varmistaa renderointistandardeja koskevan päätöksen 96/449/EY noudattaminen, esiintyi viivästyksiä.</p> <p>Tarkastetuissa renderointilaitoksissa ei noudatettu hyväksytyjä standardeja.</p> <p>Italian viranomaiset toimivat väärin salliessaan nisäkäsperäisen rasvan ja luiden käsittelyn alhaisessa paineessa / alhaisissa lämpötiloissa.</p> <p>Ei ollut mitään takeita, että alhaisessa paineessa / alhaisissa lämpötiloissa käsitelty eläinjäte oli peräisin muilta kuin nisäkkäiltä.</p> <p>Rehukieltoa valvoi kaksi eri viranomaista, mutta niiden toimet eivät olleet koordinoituja.</p>
Luxemburg ⁽⁹⁾	BSE-testaukseen tarkoitettujen alapopulaatioiden valinnassa ei noudatettu päätöstä 272/98/EY.	Ei ole olemassa erityisiä menettelyjä märehittijöiden annosten ja lihaluujauhoa sisältävien annosten välisen ristikontaminaation estämiseksi.	Erikseen määriteltyjä riskiaineksia ei ole käsitelty yhdenmukaisesti. Tämä osoittaa, että selkeitä kansallisia lainsäädännöllisiä vaatimuksia ei ole olemassa.	

	Valvonta	Rehukielto	Erikseen määritellyt riskiainekset	Renderointi
Alankomaat ⁽¹⁰⁾	<p>BSE-taudin epidemiologinen valvonta on nykyisin yleensä tyydyttävää (etenkin passiiviset valvontatoimenpiteet) ja on olemassa epäilyksenalaisia BSE-tapauksia koskevia selkeitä menettelyjä. Valvontaohjelmaan osallistuvien henkilöiden koulutus ja asiantuntemus on kuitenkin puutteellista.</p> <p>Alankomaat ei ole ehkä testannut vähimmäismäärää nautoja vuosina 1999 ja 2000, koska suuri määrä aivoja toimitettiin testattavaksi ilman asianmukaisia tietoja.</p> <p>Aktiivisessa valvontaohjelmassa testataan yli 30 kuukauden ikäisiä teurastettuja nautoja. Nämä naudat on kuitenkin toimitettu teurastamoihin ilman niiden ikää osoittavia asiakirjoja.</p> <p>10–20 prosenttia maatilalla kuolleista naudoista ei voida tunnistaa, koska niillä ei ole korvamerkkejä. Siksi näytteenottajat eivät ole tähän mennessä sisällyttäneet näitä eläimiä valvontaohjelmaan.</p> <p>Ei ole käytössä menettelyjä niissä tapauksissa, joissa löydetään positiivinen BSE-tapaus eläinten rutiinitarkastuksissa teurastamoissa, jotka käyttävät post mortem -pikatestejä.</p>	<p>Märehtijöiden rehun ja lihaluujauhon välistä ristikontaminaatiota esiintyi etenkin ennen 1. maaliskuuta 1999.</p> <p>Järjestelmä otettiin käyttöön 1. maaliskuuta 1999, ja se on vähentänyt merkittävästi ristikontaminaation vaaraa.</p> <p>Positiivisten rehunäytteiden määrä on laskenut tästä alkaen jyrkästi.</p>	<p>Erikseen määriteltyjen riskiaineiden värjäystä koskevan komission päätöksen 2000/418/EY määräysten täytäntöönpano aloitettiin myöhään.</p> <p>Teurastamoissa ei ole olemassa mitään selkeää kirjallista menettelyä erikseen määriteltyjä riskiaineksia koskevan rekisterin pitämiseksi.</p> <p>Eläinlääkintäyksikkö ei myöskään valvo tai koordinoi rekistereitä.</p> <p>Teurastamoissa kerättyjen erikseen määriteltyjen riskiaineiden määrän ja maan ainoassa erikseen määriteltyjä riskiaineksia käsittelevässä renderointilaitoksessa prosessoitujen aineiden määrän vertailu ei ole oikein.</p>	
Itävalta ⁽¹¹⁾	<p>Kansallisessa vertailulaboratoriossa ei käytetty kaikkia BSE-testejä.</p> <p>Valvontaohjelmaan sisällytetään toisinaan alle 20 kuukauden ikäisiä eläimiä, mutta niitä ei erityisesti tunnisteta.</p>	<p>Lihaluujauhon kauppaa koskevissa merkinnöissä ja valvonnassa oli puutteita.</p>	<p>Tiettyjä korkeariskisiä aineita on saatettu käyttää lemmikkieläinten ruoan valmistukseen käytetyissä tuoduissa aineksissa.</p>	<p>Tarkastetuissa renderointilaitoksissa oli virallisia tarkastuksia koskevia ongelmia.</p> <p>Ainakin yhdestä rasvasulattamosta toimitetaan rasvaa rehutehtaisiin ilman rasvan kunnollista prosessointia.</p>

	Valvonta	Rehukielto	Erikseen määritellyt riskiainekset	Renderointi
Portugali ⁽¹²⁾	<p>Portugalin viranomaiset ovat pyrkineet viime vuosina tehostamaan voimakkaasti BSE-taudin epidemiologista valvontaa. Pääasiallisena ongelmana on edelleen lainsäädännön ja ohjeiden täytäntöönpanon valvonta paikallisella tasolla, mikä on edelleen epätydyttävää (esim. viivästys toimivaltaisen viranomaisen ohjeen, joka koskee maatilalla kuolleiden eläimien sisällyttämistä valvontaohjelmaan, täytäntöönpanossa).</p> <p>Valvontaohjelmaa ei ole asianmukaisesti kohdennettu komission päätöksen 98/272/EY mukaisesti.</p> <p>Tarkastetuilla alueilla on havaittu valvontaohjelmaa koskeva yleinen hallinnon puute.</p>	<p>Ristikontaminaation riski oli olemassa.</p> <p>Puutteellisesti käsiteltyä nisäkäsperäistä lihaluujauhoa lähetettiin prosessoitavaksi rehuksi, mutta toimivaltaiset viranomaiset eivät pystyneet määrittämään sen määriä.</p> <p>Kirjallisia menettelyitä, jotka koskevat ristikontaminaation varalta tehtyjä tarkastuksia, ei ole aina saatavilla.</p> <p>Valvontaohjelma, jolla varmistetaan nisäkäsperäisen lihaluujauhon esiintyminen märehitijöiden ruoassa, ei perustu riskinarviointiin eikä näytteenotto ole aina asianmukaista.</p> <p>Runsaasti ongelmia eräiden nisäkäsperäistä lihaluujauhoa sisältävien rehujen merkitsemisessä, direktiivissä 97/47/EY säädetty ilmoitus puuttui tai oli virheellinen.</p>	<p>Kansallisen lainsäädännön (huom. ei EU:n lainsäädännön) mukaan erikseen määriteltyjä riskiaineksia ei käytetä elintarvikkeissa, mutta niitä käytettiin eläinten rehussa syyskuuhun 1998 asti.</p>	<p>Prosessointistandardeja koskevan päätöksen 96/449/EY täytäntöönpano viivästyi.</p> <p>Toukokuuhun 1998 mennessä neljää kahdeksasta nisäkäsperäistä lihaluujauhoa prosessoivasta laitoksesta ei ollut hyväksytty neuvoston direktiivissä 90/667/ETY mukaisesti.</p> <p>Renderointiprosessin valvonta oli tarkastetuissa renderointilaitoksissa puutteellista; tuotantoerien jäljittäminen oli heikkoa; tuotetun lihaluujauhon koostumusta valvottiin huonosti.</p> <p>Toimivaltaiset viranomaiset eivät saaneet täydellisiä tietoja tuotetun nisäkäsperäisen lihaluujauhon määrästä.</p>
Suomi ⁽¹³⁾	<p>Päätös 98/272/EY on yleensä pantu hyvin täytäntöön, mutta valvontaohjelman tehokkuutta voitaisiin parantaa</p> <ul style="list-style-type: none"> — epäilynlaisia BSE-tapauksia ei ole käsitelty tällaisina tapauksina, vaan ne on sisällytetty valvontaohjelmaan — tartunnan saamisen tai hätätapauksen vuoksi teurastettuja eläimiä koskevien asiakirjojen seuranta oli puutteellista — testausohjelma olisi kohdennettava paremmin — näytteisiin liittyvä asiakirja-aineisto ei sisältänyt kaikkia tarvittavia tietoja. 	<p>Rehuteollisuuden toteuttamat ennalta ehkäisevät toimenpiteet ristikontaminaation välttämiseksi näyttävät olevan tehokkaita, vaikka tilojen rehunäytteitä koskevan puutteen vuoksi ei olekaan selvää, onko ristikontaminaatio mahdollista tuotannon jälkeen.</p>		<p>Tarkastetussa renderointilaitoksessa suoritettujen virallisten tarkastuskäyntien määrä ei ollut riittävä.</p>

	Valvonta	Rehukielto	Erikseen määritellyt riskiainekset	Renderointi
Ruotsi ⁽¹⁴⁾	Koulutuksessa oli parantamisen varaa.	Yhteisön sisäistä lihaluujauhon kauppaa koskevaa valvontaa on tehostettava. Joitakin lemmikkieläinruokatehtaita ei ollut rekisteröity asianmukaisesti direktiivin 90/667/ETY mukaisesti. Tämä saattaa rajoittaa tuotetun lemmikkieläinten ruoan jäljitettävyyttä.		Renderointistandardit ja valvonnat olivat yleensä asianmukaisia, mutta niissä on parantamisen varaa. Tarkastetussa suuririskisten aineiden renderointilaitoksessa oli otettu käyttöön vain muutama viikko ennen tarkastuskäyntiä prosessointijärjestelmä, minkä vuoksi ei voitu tarkastaa kunnolla, noudatettiinlaitoksessa lihaluujauhoa koskevia prosessointistandardeja. Uudessa ATK-pohjaisessa järjestelmässä saatavilla oleva tieto ei ollut tyydyttävää eikä luotettavaa.
Yhdistynyt kuningaskunta ⁽¹⁵⁾	Yhdistyneessä kuningaskunnassa ollaan erittäin tietoisia BSE-taudin oireista. Epidemiologinen ja BSE-taudin valvonta on yleensä korkealaatuista. Samalla kun BSE-tapausten määrä laskee, tarvitaan kuitenkin aktiivisempaa BSE-taudin valvontaa. Ilmoitettujen BSE-tapausten määrä on laskenut tieteellisten ennusteiden mukaisesti. Yli 30 kuukauden ikäisten nautojen teurastusjärjestelyllä ei ole merkittävää vaikutusta ilmoitettujen BSE-tapausten määrään, kun taas valikoivalla teurastusjärjestelmällä on tähän tietty vaikutus.	Rehukielto on pantu täytäntöön tehokkaasti 1. Elokuuta 1996 alkaen, ja kaikkia epäilyllisiä testituloksia seurataan tiiviisti.		Sekä nisäkkäistä että siipikarjasta peräisin olevaa jätettä käsittelevien renderointilaitosten valvonta on ollut puutteellista. Lemmikkieläinten ruokiin tarkoitettuja sekoituksia koskevien asianmukaisten renderointistandardien täytäntöönpano on viivästynyt.

⁽¹⁾ Tarkastuskäynti 1302/2000 11.12.2000–15.12.2000 (LUONNOS), lukuun ottamatta tarkastuskäyntiä 1316/98 16.2.1998–20.2.1998 (renderointi).

⁽²⁾ Tarkastuskäynti 1321/98 23.2.1998–26.2.1998.

⁽³⁾ Tarkastuskäynti 1307/00 4.12.2000–8.12.2000 (LUONNOS) (erikseen määritellyt riskiainekset); tarkastuskäynti 1129/2000 25.9.2000–29.9.2000 (LUONNOS) valvonta ja rehukielto; tarkastuskäynti 1481/1998 26.10.1998–30.10.1998 renderointi.

⁽⁴⁾ Tarkastuskäynti 1515/1998 14.12.1998–18.12.1998.

⁽⁵⁾ Tarkastuskäynti 1305/00 11.12.2000–15.12.2000 (LUONNOS) lukuun ottamatta renderointia — tarkastuskäynti 1463/98 28.9.1998–2.10.1998).

⁽⁶⁾ Tarkastuskäynti 1262/00 4.12.2000–8.12.2000 (LUONNOS) Myös renderointi, tarkastuskäynti 1415/98 6.7.1998–10.7.1998 ja tarkastuskäynti 1234/1999 19.8.1999–20.8.1999.

⁽⁷⁾ Tarkastuskäynti 1304/00 11.12.2000–15.12.2000 (LUONNOS) (lukuun ottamatta renderointia — tarkastuskäynti 1077/99 11.1.1999–15.1.1999).

⁽⁸⁾ Tarkastuskäynti 1306/00 11.12.2000–15.12.2000 (LUONNOS) (lukuun ottamatta renderointia — tarkastuskäynti 1456/98 14.9.1998–18.9.1998 ja tarkastuskäynti 1024/2000 17.1.2000–21.1.2000).

⁽⁹⁾ Tarkastuskäynti 1506/98 8.12.1998–10.12.1998.

⁽¹⁰⁾ Tarkastuskäynti 1303/00 11.12.2000–15.12.2000 (LUONNOS).

⁽¹¹⁾ Tarkastuskäynti 1480/98 27.10.1998–30.10.1998.

⁽¹²⁾ Tarkastuskäynti 1265/00 6.11.2000–10.11.2000 (LUONNOS) (valvonta); tarkastuskäynti 1381/98 11.5.1998–15.5.1998 (renderointi ja erikseen määritellyt riskiainekset); tarkastuskäynti 1381/98 ja tarkastuskäynti 1471/98 28.9.1998–2.10.1998 (rehukielto).

⁽¹³⁾ Tarkastuskäynti 1127/00 8.5.2000–12.5.2000.

⁽¹⁴⁾ Tarkastuskäynti 1436/98 24.8.1998–27.8.1998.

⁽¹⁵⁾ Tarkastuskäynti 1126/00 20.3.2000–24.3.2000 ja tarkastuskäynti 1431/98 20.7.1998–24.7.1998 (valvonta), tarkastuskäynti 1431/98 20.7.1998–24.7.1998 (rehukielto); tarkastuskäynti 1502/98 23.11.1998–27.11.1998 (renderointi).

Lähde: FVO:n tarkastuskertomuksia 1998–2000 koskeva tilintarkastustuomioistuimen katsaus.

LIITE 3

**ERIKSEEN MÄÄRITELTYJÄ RISKIAINEKSIA (SRM) KOSKEVAN EU:n LAINSÄÄDÄNNÖN
TÄYTÄNTÖÖNPANOON LIITTYVÄT VIIVÄSTYKSET**

Tietyt nautojen kudokset sisältävät toisia kudoksia todennäköisemmin taudinaiheuttajan (tunnetaan nimellä erikseen määritellyt riskiainekset, SRM), ja ne levittävät BSE-tautia. Tartuntariskiä on mahdollista vähentää poistamalla nämä taudinaiheuttajat eläinten ja ihmisten ravintoketjusta. Seuraavassa taulukossa kuvataan pääkohtia menettelystä, jonka ansiosta erikseen määritellyjä riskiaineksia koskeva kielto lopulta hyväksyttiin EU:ssa.

Päivämäärä	Tiedot
21. lokakuuta 1996	<p>Eläinlääkintäalan tiedekomitean 21. lokakuuta 1996 antamassa lausunnossa suositeltiin riskinarvioinnin perusteella, että erikseen määritellyt riskiainekset olisi poistettava kaikista ihmisten ja eläinten ravintoketjuista niissä valtioissa, jotka tunnustetaan riskialttiiksi. Erikseen määritellyt riskiainekset olisi poistettava maatilalla kuolleista naudoista, lampaista ja vuohista, jotta erikseen määritellyt riskiainekset eivät päädy ravintoketjuun, tai ruhot olisi hävitettävä.</p> <p>Erikseen määritellyt riskiainekset: yli vuoden ikäisten nautojen, lampaiden ja vuohien aivot, selkäydin ja silmät; yli 6 kuukauden ikäisten lampaiden ja vuohien pernat.</p>
3. joulukuuta 1996	<p>Komissio esitti pysyväle eläinlääkintäkomitealle päätöksen poistaa erikseen määritellyt riskiainekset (jotka ovat peräisin naudoista, lampaista ja vuohista) ihmisten ja eläinten ravintoketjusta 1. huhtikuuta 1997 alkaen. Koska enemmistö ei kannattanut ehdotusta (vain Ranska ja Yhdistynyt kuningaskunta äänestivät puolesta, Irlanti ei äänestänyt ja kaikki muut 12 jäsenvaltiota äänestivät vastaan), ehdotus toimitettiin neuvostolle.</p> <p>Erikseen määritellyt riskiainekset on määritetty ehdotuksessa seuraavasti: pää, mukaan luettuina aivot ja silmät, lukuun ottamatta yli 12 kuukauden ikäisten nautojen, lampaiden ja vuohien selkäydintä; lampaiden ja vuohien perna. Erikseen määriteltyjen riskiaineiden käyttö on kielletty ihmisten ja eläinten ravintoketjussa, samoin selkärangan käyttö mekaanisesti erotetussa lihassa.</p>
10. joulukuuta 1996	Neuvosto hylkäsi erikseen määritellyjä riskiaineksia koskevan ehdotuksen.
14. toukokuuta 1997	Komissio ilmoitti, että se vaatisi ottamaan käyttöön erikseen määritellyjä riskiaineksia koskevat yhteisön laajuiset ehdotukset (jotka neuvosto oli hylännyt joulukuussa 1996).
16. heinäkuuta 1997	Komissio ehdotti pysyväle eläinlääkintäkomitealle uudelleen päätöstä erikseen määriteltyjen riskiaineiden poistamisesta ihmisten ja eläinten ravintoketjusta 1. lokakuuta 1997 alkaen. Koska enemmistö ei kannattanut ehdotusta (kahdeksan jäsenvaltiota äänesti vastaan — Belgia, Tanska, Saksa, Kreikka, Italia, Itävalta, Portugali ja Suomi), se toimitettiin neuvostolle.
30. heinäkuuta 1997	Neuvosto ei antanut lausuntoa eikä myöskään hylännyt ehdotusta yksinkertaisella enemmistöllä. Siksi komissio hyväksyi erikseen määritellyjä riskiaineksia koskevat ehdotukset — komission päätös 97/534/EY, tehty 30. heinäkuuta 1997 — erikseen määriteltyjen riskiaineiden (pääasiassa aivot, silmät, selkäydin) käyttökiellosta, joka tuli voimaan 1. tammikuuta 1998.
9. joulukuuta 1997	<p>Tieteellinen ohjauskomitea antoi erikseen määritellyjä riskiaineksia koskevan lausunnon. Sen mukaan kudosten infektioisuus oli eriasteista, ja siten ei ollut järkevää etsiä BSE-taudinaiheuttajaa erityisistä kudoksista. Todellisessa riskinarvioinnissa olisi otettava huomioon eläimen ikä, laji ja maantieteellinen alkuperä. Lausunnossa ehdotettiin uutta ja laajempaa erikseen määritellyjä riskiaineksia koskevaa luetteloa, ja sitä, että ne olisi tilapäisesti poistettava ihmisten ja eläinten ravinnosta maantieteellisestä alkuperästä riippuen.</p> <p>Pysyvän eläinlääkintäkomitean 21. lokakuuta 1996 antamaan luetteloon lisätyt erikseen määritellyt riskiainekset: kovakalvo, aivolisäke, kallo, selkäytimen hermosolut, selkäranka, suolet, tonsillat ja keuhkot (kun eläinten teurastuksessa käytetään tiettyjä tekniikoita).</p>

Päivämäärä	Tiedot
9. joulukuuta 1997	<p>Komissio ehdotti pysyväälle eläinlääkintäkomitealle erikseen määriteltyjen riskiainesten käyttöä koskevan komission 30. heinäkuuta 1997 tehdyn päätöksen muuttamista. Asiakirjasta ei äänestetty virallisesti, koska tieteellisen ohjauskomitean BSE:tä koskeva lausunto julkaistiin samana päivänä.</p> <p>Muutosehdotuksessa selkeytettiin alkuperäistä päätöstä, jossa oli kielletty erikseen määriteltyjen riskiainesten käyttö kaikkiin tarkoituksiin; esitettiin mahdollisuus soveltaa poikkeuksia tärkeimpiin lääkkeisiin; vaadittiin tartunnasta epäiltyjen eläinten ottamista säilytykseen ja niiden asianmukaista hävittämistä vahvistetuissa TSE-tapauksissa; selkeytettiin elintarvikkeiden tai rehun tuonti-ilmoituksia; otettiin käyttöön siirtymäaika erikseen määriteltyjen riskiainesten käytön kieltämiseksi välituotteissa sekä tuotujen ja kotimaisten tuotteiden välisen eriarvoisen kohtelun välttämiseksi.</p>
16. joulukuuta 1997	<p>Komissio ehdotti pysyväälle eläinlääkintäkomitealle erikseen määriteltyjä riskiaineita koskevan 30. heinäkuuta 1997 tehdyn päätöksen 97/534/EY täytäntöönpanon lykkäämistä 1. päivästä tammikuuta 1998 1. päivään huhtikuuta 1998 (77 puolesta, 10 vastaan).</p> <p>Lykkäyksen syyt: tarvittiin enemmän aikaa arvioida tieteellisen ohjauskomitean BSE:tä koskevan 9. joulukuuta 1997 antaman uuden lausunnon (ks. edellä), jossa suositellaan SRM:stä laadittujen eri luetteloiden poistamista eri maista, ja muita kuin lääkkeitä ja kosmeettisia valmisteita koskevan päätöksen vaikutuksia; useista näkökohdista on pyydetty tieteellistä neuvoa, myös erikseen määriteltyjä riskiaineita koskevan luettelon aiheellisuudesta sekä talin ja talituotteiden aiheuttamista riskeistä; oli myös pohdittava perustamissopimuksen liitteeseen II kuulumattomia elintarvikkeita koskevan päätöksen käytännön näkökohtia.</p>
4. maaliskuuta 1998	<p>Komissio ehdotti pysyväälle eläinlääkintäkomitealle päätöstä erikseen määriteltyjen riskiainesten käyttöä koskevan komission 30. heinäkuuta 1997 tekemän päätöksen 97/534/EY korvaamisesta; enemmistö hylkäsi kyseisen päätöksen (17 puolesta — Kreikka, Espanja, Ruotsi; 70 vastaan — muut jäsenvaltiot vastustivat aluejakoa tai erikseen määriteltyjen riskiainesten luettelon laajentamista).</p> <p>Ehdotettu (uusi) päätös: sisältää tieteellisen ohjauskomitean 9. joulukuuta 1997 antaman lausunnon mukaisen erikseen määriteltyjä riskiaineita koskevan laajemman luettelon; jäsenvaltiot ja EU:hun tuovat kolmannet maat voivat pyytää erikseen määriteltyjä riskiaineita koskevaa osittaista tai täydellistä poikkeusta maantieteellisen riskin perusteella, jos ne toimittavat tarvittavat tiedot 30. kesäkuuta 1998 mennessä, ja erikseen määriteltyjä riskiaineita koskevaa laajempaa luetteloa sovelletaan vasta 31. joulukuuta 1998 alkaen. Poikkeusta ei sallittaisi maille, joissa on esiintynyt kotimaisia BSE-tapauksia ja niiden olisi joka tapauksessa sovellettava suppeampaa erikseen määriteltyjä riskiaineita koskevaa luetteloa, kunnes tieteellinen ohjauskomitea on antanut lausunnon niiden BSE-asetuksista ja sovellettavista erikseen määriteltyjä riskiaineita koskevista edellytyksistä; jäsenvaltioille, jotka soveltavat pakollista yksittäisten ruuhon testiä tietyn iän ylittävien nautojen tapauksessa, voidaan myöntää poikkeus, joka koskee erikseen määriteltyjen riskiainesten poistamista testatuista eläimistä. Tällaista poikkeusta voidaan soveltaa vasta komission hyväksytyttyä testin (tällä hetkellä ei ole olemassa tällaisia hyväksytyttyä testejä). Erikseen määriteltyjen riskiainesten käyttöön sovellettava poikkeus koskee tiettyjä lääkkeitä sekä kosmeettisia ja teollisia valmisteita.</p>
17. maaliskuuta 1998	<p>Neuvosto hylkää erikseen määriteltyjä riskiaineita koskevan uuden ehdotetun päätöksen ja kehottaa komissiota lykkäämään uudelleen päätöksen 97/534/EY soveltamispäivää.</p>
27. maaliskuuta 1998	<p>Komissio ehdottaa pysyväälle eläinlääkintäkomitealle kahta päätöstä:</p> <ol style="list-style-type: none"> 1) Erikseen määriteltyjen riskiainesten käyttöä koskevan 30. heinäkuuta 1997 tehdyn komission päätöksen 97/534/EY korvaamista ehdotuksella, joka on olennaisilta osiltaan sama kuin 4. maaliskuuta 1998 annettu ehdotus, lukuun ottamatta sitä, että erikseen määriteltyjä riskiaineita koskevaan määrittelyyn ei sisälly enää selkärangaa ja suolia pohjukaisuudesta peräsuoleen (ne on korvattu distaalilla sykkyräsuolella (ohutsuoli)). Pysyvässä eläinlääkintäkomiteassa käydyn keskustelun perusteella oli selvää, että useimmat sen jäsenistä eivät hyväksyisi tekstiä, eikä siitä äänestetty virallisesti. 2) päätöksen 97/534/EY kumoamista. Jäsenvaltioita kehoitetaan toteuttamaan asianmukaiset toimenpiteet, kunnes TSE:n valvontaa ja hävittämistä koskeva ehdotus olisi hyväksytty. Pysyvä eläinlääkintäkomitea hylkäsi ehdotuksen, ja siksi se toimitettiin neuvostolle.

Päivämäärä	Tiedot
31. maaliskuuta 1998	<p>Neuvosto hylkäsi ehdotuksen erikseen määriteltyjä riskiaineksia koskevan 30. heinäkuuta 1997 tehdyn komission päätöksen 97/534/EY kumoamisesta ja neuvoston päätöksellä lykättiin päätöksen 97/534/EY täytäntöönpanon määräaika 1. päivästä huhtikuuta 1998 1. päivään tammikuuta 1999. Maatalousneuvosto kehotti myös komissiota esittämään tarkistetut erikseen määriteltyjä riskiaineksia koskevat ehdotukset toukokuussa 1998 pidetyn Maailman eläintautijärjestön kokouksen jälkeen.</p> <p>Komissio antoi julkilausuman, jossa se arvosteli neuvoston päätöstä lykätä erikseen määriteltyjä riskiaineksia koskevan lainsäädännön täytäntöönpanoa ja toisti jäsenvaltioille antamansa suosituksen asianmukaisten toimien toteuttamisesta.</p>
2. joulukuuta 1998	<p>Komissio ehdotti pysyväälle eläinlääkintäkomitealle erikseen määriteltyjä riskiaineksia koskevan päätöksen 97/534/EY muuttamista niiden toimenpiteiden osalta, jotka olisi jaettava alueittain alkuperämaan BSE-riskin mukaan — pysyvä eläinlääkintäkomitea hylkäsi ehdotuksen, ja siten sitä ehdotettiin neuvostolle. Useimmat jäsenvaltiot vastustivat ehdotettua menettelyä eri maiden TSE-aseman laatimiseksi, joka perustuisi tieteellisen ohjauskomitean lausuntoon sekä monimutkaisiin tarkastuksiin, jotka riippuisivat maantieteellisen alkuperän perusteella eritellyistä, erikseen määritellyistä riskiaineksista (vastaan: Belgia, Saksa, Tanska, Kreikka, Ranska, Irlanti, Italia, Luxemburg, Portugali, Suomi; tyhjää: Alankomaat, Itävalta, Ruotsi, Yhdistynyt kuningaskunta; ei äänestänyt: Espanja).</p>
14.–15. joulukuuta 1998	<p>Neuvosto ei äänestänyt päätöksen 97/534/EY muuttamista koskevasta komission ehdotuksesta. Neuvosto teki päätöksen, joka koski päätöksen 97/534/EY täytäntöönpanon lykkäämistä 1. päivästä tammikuuta 1999 31. päivään joulukuuta 1999.</p>
17. joulukuuta 1998	<p>Erikseen määritellyistä riskiaineksista 30 päivänä heinäkuuta 1997 tehdyn neuvoston päätöksen 97/534/EY täytäntöönpanoa lykättiin 1. päivästä tammikuuta 1999 31. päivään joulukuuta 1999. Neuvosto teki päätöksen ilman komission ehdotusta.</p>
8. joulukuuta 1999	<p>Komissio ehdotti pysyväälle eläinlääkintäkomitealle kahta päätöstä:</p> <ol style="list-style-type: none"> 1) Erikseen määriteltyjen riskiainesten käyttöä koskevan komission 30. heinäkuuta 1997 tekemän päätöksen 97/534/EY korvaamista ehdotuksella TSE-riskin sisältävien aineiden käytön sääntelyä koskevan päätöksen 94/474/EY muuttamiseksi. Viimeksi mainittuun sisältyi jäsenvaltioiden tilapäinen riskiluokitus. Jäsenvaltiot vastustivat riskiluokitusta, eikä virallista äänestystä toimitettu. Useimmat jäsenvaltiot pitivät parempana lykätä erikseen määriteltyjä riskiaineksia koskevan päätöksen 97/534/EY voimaantulopäivää. 2) Komissio ehdotti tämän jälkeen päätöksen 97/534/EY täytäntöönpanon määräpäivän lykkäämistä kolmella kuukaudella 31. päivästä joulukuuta 1999 31. päivään maaliskuuta 2000. Useimmat jäsenvaltiot pitivät parempana siirtymäajan pidentämistä kuudesta 12 kuukauteen. Pysyvä eläinlääkintäkomitea hylkäsi komission ehdotuksen, ja siksi se toimitettiin neuvostolle (puolesta: Saksa, Espanja, Irlanti, Portugali, Ruotsi, Yhdistynyt kuningaskunta; vastaan: Tanska, Kreikka, Ranska, Italia, Luxemburg, Alankomaat, Itävalta, Suomi; tyhjää: Belgia).
14. joulukuuta 1999	<p>Neuvoston päätös päätöksen 97/534/EY täytäntöönpanon lykkäämisestä 31. päivästä joulukuuta 1999 30. päivään kesäkuuta 2000 (eikä 31. päivään maaliskuuta, kuten komissio oli ehdottanut).</p>
14. huhtikuuta 2000	<p>Pienistä märehijöistä peräisin olevia erikseen määriteltyjä riskiaineksia koskeva tieteellisen ohjauskomitean lausunto: kaikkien yli 12 kuukauden ikäisten pienten märehijöiden kallo (pää lukuun ottamatta päänahkaa ja kieltä) ja selkäydin sekä kaikenikäisten pienten märehijöiden perna aiheuttavat suurimman riskin. Tietyt prosessoimattomat lihatuotteet, kuten pienten märehijöiden selkärangoista mekaanisesti erotettu liha, on huomattava potentiaalinen riski.</p>
7. kesäkuuta 2000	<p>Komissio ehdotti pysyväälle eläinlääkintäkomitealle päätöstä erikseen määriteltyjen riskiainesten käyttöä koskevan 30. heinäkuuta 1997 tehdyn komission päätöksen 97/534/EY korvaamisesta ehdotuksella TSE-riskin sisältävien materiaalien käytön sääntelyä koskevan päätöksen 94/474/EY muuttamiseksi. Ehdotuksessa vaadittiin kaikkia jäsenvaltioita poistamaan 1. lokakuuta 2000 alkaen eläinkudokset, jotka saattavat aiheuttaa BSE-riskin ihmisten ja eläinten ravintoketjuissa. Liitteessä luetellaan kaikkia jäsenvaltioita koskevat erikseen määritellyt riskiainekset. Siihen sisältyy myös Portugalia ja Yhdistynyttä kuningaskuntaa koskeva laajennettu luettelo. Pysyvä eläinlääkintäkomitea hylkäsi ehdotuksen, joka toimitettiin siten neuvostolle (puolesta: Belgia, Tanska, Ranska, Irlanti, Italia, Luxemburg, Ruotsi; vastaan: Kreikka, Alankomaat, Itävalta, Suomi; tyhjää: Saksa, Espanja, Portugali, Yhdistynyt kuningaskunta).</p>

Päivämäärä	Tiedot
19. kesäkuuta 2000	<p>Neuvosto ei antanut lausuntoa eikä hylännyt ehdotusta yksinkertaisella enemmistöllä. Sen vuoksi komissio hyväksyi ehdotuksen — päätös 97/534/EY kumottiin ja korvattiin komission päätöksellä 2000/418/EY, jossa säädelään TSE-riskin sisältävien materiaalien käyttöä ja jota sovelletaan 30. Kesäkuuta 2000 alkaen.</p> <p>Erikseen määritellyt riskiainekset: kallot, mukaan lukien aivot ja silmät, tonsillat, kaikkien yli 12 kuukauden ikäisten nautojen, lampaiden ja vuohien selkäytimet; yli 12 kuukauden ikäisten nautojen sykkyräsuoli; lampaiden ja vuohien perna.</p> <p>Lisäksi Portugalissa, Yhdistyneessä kuningaskunnassa ja Pohjois-Irlannissa yli 6 kuukauden ikäisten nautaeläinten tapauksessa: koko pää lukuun ottamatta kieltä, mukaan luettuina aivot, silmät, kolmoishermostolmu, tonsillat, kateenkorva, perna, suolet pohjukaissuoletta peräsuoleen, selkäydin; yli 30 kuukauden ikäiset naudat: selkäranka mukaan luettuina takajuuren hermostolmu.</p>
Lokakuu–jouluku 2000	Toisen BSE-kriisin puhkeaminen.
27. joulukuuta 2000	Komission päätöksen 2000/418/EY muuttaminen — erikseen määriteltyihin riskiaineksiin lisättiin kaikenikäisten nautaeläinten kaikki suolet.

KOMISSION VASTAUKSET

TILINTARKASTUSTUOMIOISTUIMEN ERITYISKERTOMUKSEN
KESKEISET PÄÄTELMÄT

1. Komissio on aina pitänyt BSE:n torjumista ensisijaisena tavoitteena. Euroopan parlamentin tutkintavaliokunnan vuonna 1997 antaman mietinnön jälkeen komissio on pyrkinyt erityisesti varmistamaan, että sen toimenpiteet toteutetaan johdonmukaisissa strategisissa puitteissa. Komissio on toimeenpannut useita erilaisia aloitteita; se on esimerkiksi perustanut terveys- ja kuluttaja-asioiden pääosaston, julkaissut valkoisen kirjan elintarvikkeiden turvallisuudesta ja tehnyt ehdotuksen elintarvikeviranomaisen perustamisesta. Näitä aloitteita tarkasteltaessa on otettava huomioon, että Amsterdamin sopimuksen myötä toimivalta eläinlääkinnän ja kansanterveyden alalla lisääntyi ja esimerkiksi yhteis-päätösmenettely laajennettiin koskemaan myös tätä alaa.

Tilintarkastustuomioistuimen huomautuksia on tarkasteltava myös ennen 1. tammikuuta 2001 voimassa olleiden, BSE:n torjuntaa koskevien laajojen yhteisön lainsäädäntöpuitteiden perusteella:

- I *kielto ruokkia* karjaa, lampaista ja vuohia *nisäkäsperäisellä lihaluujauholla*, heinäkuusta 1994 lähtien;
- II *tiukemmat standardit eläinjätteen käsittelylle* (133 astetta, 3 baarin paineessa 20 minuutin ajan), 1. huhtikuuta 1997 lähtien;
- III *aktiiviset valvontatoimet* BSE:n havaitsemiseksi, seuraamiseksi ja hävittämiseksi, 1. toukokuuta 1998 lähtien;
- IV vaatimus *poistaa* naudoista, lampaista ja vuohista peräisin oleva *erikseen määritelty riskiaines* 1. lokakuuta 2000 lähtien ihmisten ja eläinten ravintoketjusta.

Nämä toimenpiteet laadittiin ja niitä tarkistettiin uuden tieteellisen näytön ja EU:n tautitilanteen kehityksen perusteella. Elintarvike- ja eläinlääkintätoimisto seuraa myös tarkasti lainsäädännön täytäntönpäytäntönsä jäsenvaltioissa. Yleisesti ollaan yhtä mieltä siitä, että edellä mainittujen toimenpiteiden tinkimätön täytäntönpäytäntönsä takaisi erittäin korkean suojelun tason BSE:tä vastaan. Tuoreimman BSE-kriisin vuoksi lainsäädännöllisiä puitteita on kuitenkin ajantasaisesti tarkasteltu uudelleen. Tavoitteena on ollut korjata toimenpiteiden täytäntönpäytäntönsä jäsenvaltioissa havaitut heikkoudet ja ottaa huomioon uusi tieteellinen näyttö. Seuraavat toimenpiteet on hyväksytty 1. tammikuuta 2001 jälkeen:

- I kiellettiin tiettyjen eläinproteiinien, lähinnä nisäkäsperäisen lihan ja lihaluujauhon, käyttö tuotantoeläinten rehussa;
- II otettiin käyttöön kaikkien yli 30 kuukauden ikäisten ihmisravinnoksi tarkoitettujen nautaeläinten testaaminen BSE:n toteamiseksi; matalan BSE-riskin jäsenvaltioihin sovelletaan poikkeuskäytäntöä;
- III otettiin käyttöön kaikkien yli 30 kuukauden ikäisten hätäteurastettavaksi tuotujen tai teurastuksen yhteydessä jonkin sairauden klinisiä oireita osoittavien nautaeläinten testaaminen BSE:n toteamiseksi (ikäraja laskettiin 24 kuukauteen 1. heinäkuuta 2001 lähtien);
- IV poistettavien ja hävitettävien erikseen määriteltävien riskiainesten luetteloa laajennettiin siten, että siihen sisällytettiin nautaeläinten suolet ja selkäranka;
- V kiellettiin märehitjoiden luista koneellisesti erotetun lihan käyttö;
- VI kiellettiin tiettyjen teurastustekniikoiden (keskushermoston tuhoaminen) käyttö;
- VII edellä mainitut toimenpiteet ulotettiin koskemaan tuontia kolmansista maista.

Toimenpiteitä tarkastellaan uudelleen säännöllisesti, ja varsinkin uuden tieteellisen näytön yhteydessä. Jotta lainsäädäntöpuitteet saataisiin täydellisiksi, tarvitaan kuitenkin kaksi merkittävää säädöstä, jotka molemmat käsitellään yhteispäätösmentelyllä neuvostossa ja Euroopan parlamentissa. Ensimmäinen näistä on tiettyjen tarttuvien spongiformisten enkefalopatioiden ehkäisyä, valvontaa ja hävittämistä koskevista säännöistä annettu asetus (ETY) N:o 999/2001, jossa on koottu yhteen useita nykyisiä esimerkiksi valvontaa, testausta, maiden riskiluokittelua ja erikseen määriteltyä riskiainesta koskevia säännöksiä. Asetus tuli voimaan 1. heinäkuuta 2001, mutta sen täydelliset vaikutukset tulevat näkyviin vasta sitten, kun maiden riskiluokitusta koskevat päätökset on tehty. Toinen säädös on ehdotettu eläinten sivutuotteita koskeva asetus, jossa asetetaan puitteet näiden tuotteiden turvalliseksi keräämiselle ja käsittelylle.

Useisiin toimiin on ryhdytty sen varmistamiseksi, että lainsäädäntöpuitteet pannaan täytäntönsä johdonmukaisella tavalla. BSE:tä käsitellään nyt virallisesti kaikissa maatalousasian neuvostoissa, ja tuolloin jäsenvaltioille annetaan ajantasaiset tiedot tilanteen kehittymisestä ja mahdollisuus ilmaista omat huolenaiheensa ja painopisteensä. Myös Euroopan parlamentille on ilmoitettu kaikki asiaan liittyvät tiedot sekä komissaari Byrnen asianmukaisesti

valiokuntiin tekemien säännöllisten vierailujen yhteydessä ja yhteispäätösmenettelyllä hyväksyttäviä keskeisiä lainsäädäntötoimia käsittelevien keskustelujen yhteydessä. Komissio on myös toteuttanut tarvittavat toimet varmistaakseen, että asiat käsitellään avoimesti, muun muassa julkaissut elintarvike- ja eläinlääkintätoimiston raportit ja tieteellisen ohjauskomitean lausunnot.

2. Tilintarkastustuomioistuin kiinnittää huomiota viivästyksiin tiettyjen toimenpiteiden käyttöönotossa varsinkin erikseen määritellyn riskiaineksen poistamista ja hävittämistä koskevan ehdotuksen ja tiettyjen eläinproteiinien ruokkimiskieltoa tuotantoeläimille koskevan ehdotuksen osalta. Komissio haluaa tässä yhteydessä korostaa molempien päätösten taustalla olleita erityisolosuhteita.

Erikseen määritelty riskiaines

Komissio teki alun perin joulukuussa 1996 ehdotuksen erikseen määritellyn riskiaineksen poistamista ja hävittämistä koskevaksi yhteisön säädökseksi. Ehdotuksen käsittely oli kuitenkin pysähdyksissä neuvostossa useita vuosia. Käsittely pysähtyi, koska komissio ei toistuvista yrityksistä huolimatta saanut ehdotukselle tarvittavaa määränemmistöä pysyvässä eläinlääkintäkomiteassa, ja neuvosto hylkäsi ehdotukset yksinkertaisella enemmistöllä. Tilanne muuttui lopulta kesäkuussa 2000, jolloin yksinkertainen enemmistö ei enää vastustanut ehdotusta, ja komissio hyväksyi ehdotuksen omalla toimivallallaan ilman neuvoston tukea. Asetus tuli voimaan 1. lokakuuta 2000. Viivästyminen on luonnollisestikin erittäin valitettavaa, mutta se on myös osoitus yhteisön päätöksentekoprosessin (silloisista) realiteeteista.

Tilintarkastustuomioistuin pohtii, pitäisikö komissiolle myöntää tällaisiin tilanteisiin erityisiä hätätapauksia varten annettuja valtuuksia. Kysymys on erittäin arkaluonteinen, koska jäsenvaltiot ovat vastahakoisia luopumaan tällaisista arkaluonteisista kysymyksiä koskevasta valtuuksista ilman takuuta siitä, että asia hyväksytään sääntelykomiteassa. Tilanne paranee, kun menettelystä komissiolle siirrettyä täytäntöönpanovaltaa käytettäessä tehdyn neuvoston päätöksen 1999/468/EY uudet komitologiamenettelyt koskevat säännökset otetaan käyttöön. Kyseisessä päätöksessä kumotaan neuvoston mahdollisuus hylätä komission ehdotus yksinkertaisella enemmistöllä. Päätöksen myötä ehdotus, joka ei ole komitean lausunnon mukainen tai josta komitea ei anna lausuntoa, voidaan hylätä neuvostossa vain määränemmistöllä. Useat alakohtaiset säädökset, myös tarttuvia spongiformisia enkefalopatioita koskeva asetus (ETY) N:o 999/2001, lisäävät komission valtaa hätätilanteissa. Tätä kysymystä on yleisesti käsiteltävä samalla kun tarkastellaan asiaan liittyviä yhteisön ja jäsenvaltioiden vastuualoja. Poliittisella tasolla ollaan tätä odottaessa entistä tietoisempia siitä, että kansanterveyden suojeluun liittyvät seikat on käsiteltävä perusteellisesti.

Lihaluujauho

On laajasti myönnetty, että saastunut lihaluujauho on tärkeä tekijä BSE:n tarttumisessa. Nisäkäsperäisen lihaluujauhon ruokkiminen märehtijöille (nautakarjalle, lampaille ja vuohille) kiellettiin vuodesta 1994 lähtien, ja kiellolla pyrittiin torjumaan BSE-uhkaa. Jos kiello pannaan tiukasti täytäntöön, uhka poistuu — tätä tukee asiaa koskeva tieteellinen näyttö. Nyt on kuitenkin selvää, että jäsenvaltiot eivät ole noudattaneet kieltoa täysin tyydyttävällä tavalla.

Komissio toteutti useita toimenpiteitä pyrkien tehostamaan kielon noudattamista: se muun muassa otti käyttöön tiukemmat standardit lihaluujauhon käsittelyä varten ja käynnisti rikkomista johtuvat menettelyt. Kun valvonnan tehokkuutta koskevat epäilyt lisääntyivät sitä mukaa kun BSE-tapauksia tuli esiin kielon käyttöönoton jälkeen syntyneissä eläimissä, komissio ryhtyi tiukempiin toimiin. Komissio esimerkiksi vaati maiden korkeimmilta tasoilta vakuutuksen siitä, että nykyiset lihaluujauhon käyttökiellon valvontatoimenpiteet toteutetaan tiukasti. Kun vaatimuksiin saadut vastaukset osoittautuivat epätydyttäväksi, komissio teki ehdotuksen, jonka mukaan hyvin monenlaisen eläinproteiinien ruokinta kaikille tuotantoeläimille kiellettäisiin kokonaan. Neuvosto ei kuitenkaan tukenut ehdotusta ja hyväksyi sen sijaan suppeamman kiellon maatalousministerien kokoontuessa neuvostossa 4. joulukuuta 2000.

Ennen kyseistä päätöstä jäsenvaltioissa ei ollut käytössä kansallisia säädöksiä, joilla olisi kielletty lihaluujauhon käyttö näin laajasti. Yhdistynyt kuningaskunta ja Portugali kielsivät nisäkäsperäisen lihaluujauhon ruokkimisen kaikille tuotantoeläimille, mutta kiello oli seurausta BSE:n laajasta esiintymisestä kyseisissä maissa. On syytä huomata, että paineita vastaavanlaiseen tai laajempaan kieltoon ei ollut missään muussa jäsenvaltiossa. Käytössä ei ollut myöskään tieteellisen ohjauskomitean lausuntoa, jonka mukaan täydellinen kiello olisi ollut tarpeen. Vuonna 1997 pidetyn lihaluujauhoja käsittelevän kansainvälisen tiedekongressin raportissa kehoitettiin tarkastelemaan tämän alan toimintalinjoja, ei niinkään kehoitettu kieltämään lihaluujauhon käyttöä. Komissio ryhtyi raportin perusteella toimiin lisäten asiaankuuluvien kysymysten tieteellistä tarkastelua ja tehden sitten asianmukaisia lainsäädäntöehdotuksia.

VASTUUVAPAUDEN MYÖNTÄMISESTÄ VASTAAVAN VIRANOMAISEN SUOSITUKSET

3. Tilintarkastustuomioistuimen kertomuksessa korostetaan useaan kertaan, että BSE-tautitapausten määrä jäsenvaltioissa on todennäköisesti ilmoitettu liian pieneksi ja että joidenkin jäsenvaltioiden asema "BSE-vapaana" maana on kyseenalainen. On syytä korostaa, että komissio on poliittisia päätöksiä tehdessään aina toiminut sillä perusteella, että molemmat edellä mainitut oletukset ovat totuudenmukaisia. Tästä on osoituksena

komission valitsema lähestymistapa erikseen määritetyn riskiaineksen suhteen: komissio vaati yhdenmukaistettua EU-säädöstä, jossa vaadittaisiin kyseisen riskiaineksen poistamista ja hävittämistä kaikissa niissä jäsenvaltioissa, joissa esiintyy BSE:tä. Jotta BSE-taudin esiintyvyys ja maantieteellinen levinneisyys voitaisiin määrittää tarkasti ja totuudenmukaisesti, komissio ehdotti tehostettuja valvontatoimia, muun muassa pikatestien käyttöä. Komissio pyysi tieteelliseltä ohjauskomitealta arviota maantieteellisestä BSE-riskistä ja toimitti laajat taustatiedot arvion tekemistä varten. Komissio antoi täyden tukensa tieteellisen ohjauskomitean lausunnoille, joiden mukaan BSE:n esiintyminen oli todennäköistä useissa BSE-vapaina itseään pitävissä jäsenvaltioissa. Valitettavasti useat jäsenvaltiot kiistivät lausunnon siihen saakka kunnes niiden alueella todettiin BSE-tapauksia.

Ei suinkaan ole yllätyksellistä, että BSE-tapausten määrä todetaan entistä suuremmaksi järjestelmällisen testauksen myötä. Luotettavat pikatestit saatiin käyttöön vasta vuoden 1999 loppupuolella, ja ennen sitä joitakin kliinisen tarttuvuuden myöhäisissä vaiheissa olevia BSE-tapauksia jäi väistämättä toteamatta. BSE:n esiintyvyyttä tulisi tarkastella myös suhteelliselta kannalta. Huolimatta käytössä olevien valvontatoimien lisääntymisestä, myös kaikkien yli 30 kuukauden ikäisten eläinten testaamisesta, tapausten määrä on huomattavasti Yhdistyneen kuningaskunnan tapausten määrää pienempi. Epidemian huippuvaiheessa vuonna 1992 Yhdistyneessä kuningaskunnassa tuli vuosittain esiin 37 000 BSE-tapausta alle 11 miljoonan eläimen populaatiossa. Sen sijaan Euroopan unionissa odotetaan vuonna 2000 löytyvän alle 1 000 tautitapausta yli 70 miljoonan eläimen populaatiossa.

Komissio arvioi, että kuluttajien luottamuksen romahdus viimeisimmän kriisin kuluessa johtuu useista tekijöistä ja varsinkin siitä, että joissakin jäsenvaltioissa todettiin ensimmäiset BSE-tapaukset ja toisissa jäsenvaltioissa todettiin odotettua useampia tapauksia. Tiedot eivät vastanneet kuluttajien odotuksia maissa, joissa oli annettu ymmärtää, että BSE ei ole kansallinen ongelma. Kuluttajat reagoivat tietoihin negatiivisesti. Sitä mukaa kun osoittautui, että tarvittaviin toimiin BSE-riskiltä suojaamiseksi oli ryhdytty, kuluttajien luottamus palautui vähitellen.

4. BSE:n torjumiseksi on jo usean vuoden ollut voimassa kattava lainsäädäntökokonaisuus. Tieteellinen näyttö tukee voimakkaasti sitä näkemystä, että jos kyseinen lainsäädäntö pannaan tiukasti täytäntöön, se takaa riittävän suojan BSE:n leviämisen riskiä vastaan. Komissio on toistuvasti muistuttanut jäsenvaltioita näiden velvollisuuksista tältä osin ja pitänyt erittäin tärkeänä jäsenvaltioissa tehtäviä valvontatoimien toteuttamiseen kohdistuvia tarkastuksia. Tarkastuksissa on varmistunut, että usein toimia ei ole toteutettu riittävän hyvin. Tarkastusraportit julkaistaan Internetissä, ja niistä keskustellaan jäsenvaltioiden kanssa pyrkimyksenä säännösten tiukempi noudattaminen. Lisäksi komissio käynnisti vuosina 1997–1999 rikkomisesta johtuvat oikeudelliset menettelyt useimpia jäsenvaltioita vastaan.

Tilintarkastustuomioistuin korosti rikkomismenettelyihin liittyvien käsittelyiden hitautta ja piti tätä esteenä komission kyvyille taata lainsäädännön parempi noudattaminen. Komissio myöntää tämän, mutta toteaa, että muita vaihtoehtoja ei juurikaan ole. Jäsenvaltiot vaativat täydellisen ja pitkällisen menettelyn läpikäymistä, jotta niiden näkemykset voidaan ottaa kokonaisuudessaan huomioon mahdollisissa rikkomismenettelyissä, ja lisäksi komission todistustaakka on hyvin suuri. Tarkastuksiin käytettävät komission resurssit ovat myös rajalliset, kuten tilintarkastustuomioistuin toteaa. Ei vaikuta myöskään ilmeiseltä, että tässä yhteydessä voitaisiin soveltaa täydentävää ympäristöehtoa, jonka mukaan pakotteita voitaisiin asettaa muilla aloilla eläinlääketieteellisten toimien valvonnan heikkouden perusteella. Komissio etsii aktiivisesti muita keinoja, joilla voitaisiin tehostaa lainsäädännön noudattamista, ja pitää tämän vuoksi tilintarkastustuomioistimen kertomusta erittäin tervetulleena.

SEURANTAKERTOMUKSEN SOVELTAMISALA

5. Tilintarkastustuomioistuin pohti kertomuksessaan tukimaksujen uudelleen ohjausta ja laajaperäisten viljelyskäytäntöjen rohkaisemista, ja nämä seikat muodostavatkin pääosan komission ehdottamasta päätöksestä, jonka maatalousasiain neuvosto hyväksyi 20. kesäkuuta 2001. Tehtyihin (vuodet 2001–2003 kattaviin) päätöksiin sisältyy molempien palkkiojärjestelmien osalta eläintiheden vähittäinen pienentäminen 2 nautayksiköstä (NY) hehtaaria kohden 1,8 nautayksikköön hehtaaria kohden, erityispalkkioiden osalta kansallisten enimmäismäärien merkittävä pienentäminen sekä emolehmäpalkkioiden osalta pakollisen hiehoja koskevan vähimmäiskynnyksen käyttöönotto tässä palkkiojärjestelmässä ja kansalliseen varantoon siirrettyjen palkkio-oikeuksien uudelleenjakamismahdollisuuden keskeyttäminen.

BSE-TAUDIN SYYT JA SEURAUKSET

6. Komission mielestä kertomuksessa esitetään oikeudenmukainen ja puolueeton analyysi vuodesta 1998 lähtien käyttönoteista ja sovelletuista BSE-toimista. Komission yksiköt hyväksyvät kertomuksen päätelmät ja suositukset, muun muassa sen, että komission strategia on periaatteessa hyvä, mutta sen täytäntöönpano on ongelmallista (kohta 47).

KOMISSION BSE-STRATEGIA

14. Kuten tilintarkastustuomioistuin perustellusti totesi, BSE-tapausten toteaminen useissa jäsenvaltioissa johti nopeasti ennennäkemättömään naudanlihan kulutuksen romahdukseen yhteisössä. Lukuisat maat kielsivät elävien nautojen ja naudanlihatuotteiden tuonnin EU:n alueelta. Tilanne heikkeni dramaattisesti helmikuussa 2001 suu- ja sokkatauti-epidemian myötä.

Eläinten hävittämistä varten luodun ostojärjestelmän tärkeimpänä tavoitteena oli osaltaan palauttaa välittömästi kuluttajien luottamus naudanlihaan saattamalla voimaan teurastetun karjan pakolliset BSE-testaukset ennen päätöksen 2000/764/EY voimaantuloa sekä vapauttaa mahdollisimman tehokkaasti markkinat paineesta, joka aiheutui maataloilla kasvatetun karjan määrän ja lihan kysynnän välisestä huomattavasta epätasapainosta.

Tämä politiikka yhdessä naudanlihan interventio-ostojen kanssa sai aikaan merkittäviä myönteisiä tuloksia jopa siinä määrin, että vuoden 2001 toukokuun loppuun mennessä markkinatappioiden voitiin arvioida olevan 10 prosentin luokkaa.

16. On totta, että on halvempaa hävittää eläimiä ostojärjestelmän avulla, kuin ostaa niitä interventiovarastoon. On kuitenkin syytä korostaa, että interventio-ostot rajoitetaan urospuolisista eläimistä peräisin olevaan naudanlihaan, ja naaraspuolisista eläimistä peräisin olevaa naudanlihaa varten ei siten ole tarjolla vaihtoehtoisia toimintatapoja.

Kesäkuussa 2001 päättyneen eläinten hävittämistä varten luodun ostojärjestelmän kautta hävitettyjen uros- ja naaraspuolisten eläinten määrä on 769 632 (tilanne 30.6.2001). On syytä muistaa, että palkkioiden tarkoituksena on korvata maanviljelijöille osittain hinnanalennukset, joista on päätetty markkinatukijärjestelmien yhteydessä. Palkkiojärjestelmien kriteerit eivät kannusta tuotannon lisäämiseen.

Tilintarkastustuomioistuin pohti kertomuksessaan tukimaksujen uudelleen ohjausta ja laajaperäisten viljelyskäytäntöjen rohkaisemista, ja nämä seikat muodostavatkin pääosan komission ehdottamasta päätöksestä, jonka maatalousasiain neuvosto hyväksyi 20. kesäkuuta 2001. Tehtyihin (vuodet 2001–2003 kattaviin) päätöksiin sisältyy molempien palkkiojärjestelmien osalta eläintihyden vähittäinen pienentäminen 2 nautayksiköstä (NY) hehtaaria kohden 1,8 nautayksikköön hehtaaria kohden, erityispalkkioiden osalta kansallisten enimmäismäärien merkittävä pienentäminen, emolehmäpalkkioiden osalta pakollisen hiehoja koskevan vähimmäiskynnyksen käyttöönotto tässä palkkiojärjestelmässä ja kansalliseen varantoon siirrettyjen palkkio-oikeuksien uudelleenjakamismahdollisuuden keskeyttäminen.

28. Kaikissa EU:ssa toimivissa renderointilaitoksissa on nyt tarpeellinen varustelu, jotta ne pystyvät toimimaan asianmukaisten prosessointistandardien puitteissa (133 asteessa 3 baarin paineessa 20 minuutin ajan).

29. Tieteellinen ohjauskomitea ei ole BSE:n yhteydessä viitannut yleiseen vaaraan, joka aiheutuisi eläinperäisen proteiinin käytöstä rehussa: jos tiettyjä ehtoja noudatetaan, tieteellinen ohjauskomitea ei ole pitänyt haitallisena eläinproteiinin käyttöä muiden kuin märehäntäjien rehussa. Tiettyjen eläinperäisten proteiinien, esimerkiksi kalajauhon ja maitoproteiinin, ei myöskään katsota aiheuttavan BSE-riskiä minkään lajin — myöskään märehäntäjien — rehussa käytettyinä. Eläinproteiinin ruokkiminen tuotantoeläimille

kiellettiin kokonaan valvontatoimena, koska tarjolla ei ole testiä, jolla eri lajeista peräisin olevat proteiinit voitaisiin erottaa toisistaan, ja koska eläinten sivutuotteita koskevan asetusluonnoksen hyväksyminen ja voimaantulo ovat vielä toteutumatta. Lihaluujauhoa käsitellen kansainvälisen tiedekonferenssin jälkeen komissio päätti pyytää lausunnon lihaluujauhon turvallisuudesta. Lausunto annettiin kesäkuussa 1999, ja sitä muotoiltiin uudelleen heinäkuussa 1999. Kyseiseen lausuntoon sisältyneet suositukset on sisällytetty eläinten sivutuotteita koskevaan asetusehdotukseen ja komission päätökseen 2001/25/EY.

36. On syytä huomata, että kertomuksessa mainittu eläinten tunnistusta ja rekisteröintiä koskevan vuonna 1992 annetun direktiivin korvaaminen uudella neuvoston asetuksella koskee vain nautaeläimiä koskevia säännöksiä. Lisäksi komissio harkitsee ehdotusta asetukseksi, jonka tavoitteena on lampaiden tunnistusta ja rekisteröintiä koskevien nykyisten säännösten vahvistaminen.

45. Neuvoston lainsäädännön osalta täydentävän ympäristöehdon soveltaminen ei ole mahdollista toisin kuin esimerkiksi hormoneja koskevan lainsäädännön yhteydessä.

SUOSITUKSET

55.

a) Komission mielestä näitä ehdotuksia on syytä harkita (ks. yleiskatsaus). Kysymys komission tilapäisistä lisävaltuuksista hätätilanteissa on erittäin arkaluonteinen, koska jäsenvaltiot ovat vastahakoisia luopumaan näistä valtuuksista ilman takuuta siitä, että asia hyväksytään sääntelykomiteassa. Tilanne paranee, kun komissiolle siirrettyä täytäntöönpanovaltaa koskevat uudet säännökset otetaan käyttöön, ja useat alakohtaiset säädökset lisäävät komission valtaa hätätilanteissa. Poliittisella tasolla ollaan tätä odottaessa entistä tietoisempia siitä, että kansanterveyden suojeluun liittyvät seikat on käsiteltävä perusteellisesti. Komissio etsii aktiivisesti muita keinoja, joilla voitaisiin tehostaa lainsäädännön noudattamista, ja pitää tämän vuoksi tilintarkastustuomioistuimen kertomusta erittäin tervetulleena.

b) On hyvin todennäköistä, että jäsenvaltiot vastustavat tilintarkastustuomioistuimen pohtimaa mahdollisuutta evätä rahoitustuki rikkomistapauksissa. Kuten kertomuksessa kaavailtiin, tällainen toimenpide voisi olla ainoastaan viimeinen keino silloin, kun yhteisön lainsäädännön soveltamisessa on ollut jatkuvasti itsepintaisia ongelmia tai kun jäsenvaltio ei ole toteuttanut tieteellisesti perusteltuja suojoitoimia.

d) ja e) Tilintarkastustuomioistuin pohti kertomuksessaan tukimaksujen uudelleen ohjausta ja laajaperäisten viljelyskäytäntöjen rohkaisemista, ja nämä seikat muodostavatkin pääosan komission ehdottamasta päätöksestä, jonka maatalousasiain neuvosto hyväksyi 20. kesäkuuta 2001. Tehtyihin (vuodet 2001–2003 kattaviin) päätöksiin sisältyy molempien palkkiojärjestelmien osalta eläintiheyden vähittäinen pienentäminen

2 nautayksiköstä (NY) hehtaaria kohden 1,8 nautayksikköön hehtaaria kohden, erityispalkkioiden osalta kansallisten enimmäismäärien merkittävä pienentäminen, emolehmäpalkkioiden osalta pakollisen hiehoja koskevan vähimmäiskynnyksen käyttöönotto tässä palkkiojärjestelmässä ja kansalliseen varantoon siirrettyjen palkkio-oikeuksien uudelleenjakamismahdollisuuden keskeyttäminen.