



EUROOPAN YHTEISÖJEN KOMISSIO

Bryssel, 11.07.1997
KOM(97) 352 lopull.

VUOSIKERTOMUS NEUVOSTOLLE JA EUROOPAN PARLAMENTILLE
kalastuslaivastojen monivuotisten ohjausohjelmien kehityksestä vuoden 1996
lopussa

(komission esittämä)

1. Tiedonannon aihe ja oikeusperusta

Monivuotisen ohjausohjelman (MOO) avulla vahvistetaan unionin jokaisen jäsenvaltion tavoitteet kalastuslaivaston koon pienentämiseksi.

Kolmas monivuotinen ohjausohjelma hyväksyttiin vuoden 1992 joulukuussa¹ ja niissä vahvistettiin tavoitteet vuosille 1992 - 1996. Tavoitteita tarkastettiin ajanmukaisten tietojen perusteella ohjelmien välitarkistuksen² yhteydessä vuonna 1995.

Kun ohjelmat hyväksyttiin vuonna 1992, komissio sitoutui avoimuusperiaatteen mukaisesti antamaan neuvostolle vuosittain kertomuksen näiden tavoitteiden mukaisesta edistymisestä³. Neuvosto teki tästä vuosittaisesta tiedonannosta pakollisen vuoden 1993 kalatalouden alan rakenneuudistusta koskevalla päätöksellä⁴ ja velvollisuutta laajennettiin siten, että kertomus on annettava myös Euroopan parlamentille⁵. Tämä kertomus on sarjan viides^{6 7 8 9} ja lopullinen kertomus kolmannen monivuotisen ohjausohjelman (MOO III) tuloksista.

2. Monivuotisissa ohjausohjelmissä määrätty tavoitteet

Kunkin jäsenvaltion laivastot on jaettu osiin ja jokaiselle näistä osista on määrätty vetoisuutta ja konetehoa koskevat tavoitteet. Kyseiset tavoitteet oli määrä saavuttaa kaikissa laivaston osissa 31 päivään joulukuuta 1996 mennessä.

Lisäksi jokaiselle jäsenvaltiolle määrättiin vuosittaiset välitavoitteet laivaston kokonaiskapasiteetin eli laivaston kaikkien osien kapasiteettien summan mukaan. Tämän tarkoituksena oli taata, että laivastoja koskevat vähennykset saavutetaan asteittain ohjelman aikana.

Laivaston osiin sovellettavat vähennysprosentit riippuvat saalislajeista ja käytetyistä pyydyksistä. Yleensä kaikkiin pohjakalalajeja pyytäviin laivaston osiin sovelletaan 20 prosentin suuruista vähennysprosenttia, kun taas bentaalisia kalalajeja pyytäviin osiin sovelletaan 15 prosentin vähennyksiä ja pelagisia kalalajeja pyytäviin osiin nollan prosentin vähennyksiä. Eri jäsenvaltioiden laivastojen osalta vaadittavat yleiset vähennykset vaihtelevat siis laivaston rakenteen mukaan. Kaikissa tapauksissa vähennykset lasketaan vuoden 1991 tavoitteista, joista määrättiin edellisissä monivuotisissa ohjausohjelmissä.

-
- 1 Komission päätökset 92/588/ETY - 92/598/ETY, 21.12.1992 (EYVL N:o L 401, 31.12.1992, s. 3)
 - 2 Komission päätökset 95/238/EY - 95/248/EY (EYVL N:o L 166, 15.7.1995, s. 1-46)
 - 3 Komission julistus, joka on liitetty pysyvän kalatalouden rakennekomitean 1 päivänä joulukuuta 1992 päivättyyn pöytäkirjaan
 - 4 Päätöksen 94/15/EY 4 artikla (EYVL N:o L 10, 14.1.1994, s. 20)
 - 5 Neuvoston asetuksen (EY) N:o 3699/93, annettu 21.12.1993, 6 artikla (EYVL N:o L 346, 31.12.1993)
 - 6 SEC(93) 881 lopullinen ja SEC(93) 881 lopullinen/2
 - 7 KOM(94) 208 lopullinen
 - 8 KOM(95) 463 lopullinen
 - 9 KOM(96) 305 lopullinen

Nyt voimassa olevat tavoitteet sisältyvät monivuotisia ohjausohjelmia koskeviin päätöksiin, jotka hyväksyttiin ohjelmien välitarkistuksen yhteydessä. Tavoitetaulukoihin liittyvien huomautusten perusteella tavoitteisiin on useissa tapauksissa tehtävä myöhemmin joitakin tarkistuksia. Tämä kertomus sisältää useita tällaisia tarkistuksia, minkä vuoksi on mahdollista, että kertomuksessa esitettyjen tavoitteiden ja Euroopan yhteisöjen virallisessa lehdessä julkaistujen tavoitteiden välillä on eroja. Yhdistyneen kuningaskunnan ja Irlannin osalta tavoitteisiin on esitetty mahdollisia tarkistuksia muiden jäsenvaltioiden toivomuksesta. Julkaistujen ja tässä kertomuksessa esitettyjen tavoitteiden välisistä mahdollisista eroista annetaan tässä kertomuksessa selvitys, mutta on korostettava, että ne edellyttävät komission muodollista muutosehdotusta. Näiden tarkistusten hyväksymisestä päättää kalastus- ja vesiviljelyalan hallintokomitea käsitellessään neljännen monivuotisen ohjausohjelman lähtötavoitteita.

3. Pyyntikapasiteetin ja -ponnistuksen mittaaminen

3.1 Vetoisuus

Ohjelmia hyväksyttäessä vetoisuutta koskevat tavoitteet ilmoitettiin bruttorekisteritonneina (brt). Tämä peitti sen tosiasian, että kaikissa jäsenvaltioissa käytettiin sellaisia vetoisuuden mittaamenetelmiä, joissa eräät alukset mitattiin bruttorekisteritonneina, toiset bruttotonneina (GT) ja toiset kansallisella tasolla määriteltyjen vetoisuusyksikköjen avulla. Joistakin aluksista oli saatavilla vetoisuustiedot useammalla kuin yhdellä näistä yksiköistä. Laivaston kokonaisvetoisuuden laskemiseksi yksiköt valittiin sen vuoksi seuraavassa tärkeysjärjestyksessä: brt, bt, muu.

Vetoisuuden mittauksen yhtenäistämiseksi hyväksyttiin neuvoston asetus (EY) N:o 3259/94¹⁰ ja komission päätös N:o 95/84/EY¹¹. Näiden mukaan kaikki kalastusalukset on mitattava bruttotonneina. Lisäksi niillä yksinkertaistetaan bruttotonnin määrittelyä alle 15 metriä pitkien alusten osalta ja määritellään kaavat bruttotonnin arvioimiseksi 15-24 metriä pitkien alusten osalta ennen täydellistä uudelleenmittausta.

Vaikka tarkoituksena oli ilmoittaa kolmannen monivuotisen ohjausohjelman vetoisuustavoitteet bruttotonniyksikköinä välitarkistuksen aikaan, monet jäsenvaltiot eivät pystyneet noudattamaan bruttotonneina ilmoitettujen arvojen tai arvioiden jättämisen määräaikaan. Komission yksiköiden oli siksi lykättävä tavoitteiden uudelleen laskemista bruttotonneina. Jäsenvaltioiden kuulemisen jälkeen päätettiin, että vetoisuudet muutettaisiin bruttotonneiksi neljännen monivuotisen ohjausohjelman hyväksymisen yhteydessä ja että kolmannen monivuotisen ohjausohjelman tuloksia tarkasteltaisiin ainoastaan bruttorekisteritonneina tai kansallisina vetoisuusyksikköinä tavoitteiden vahvistamisessa käytetystä yksiköstä riippuen. Tässä kertomuksessa bruttorekisteritonnilla tarkoitetaan näitä kaikkia yksiköitä huolimatta siitä, että bruttorekisteritonnin määritelmä vaihtelee eri jäsenvaltioissa.

Tämä lähestymistapa ei kuitenkaan poista kaikkia laivaston vetoisuuden mittaamisen ongelmia. Kaikissa jäsenvaltioissa ei ole saatavilla bruttorekisteritonneina ilmoitettuja arvioita kaikista laivaston aluksista, koska joidenkin alusten tilavuus on laskettu bruttotonneina. Näiden alusten vetoisuus on tämän vuoksi arvioitava bruttorekisteritonneissa. Komission tämän vuoden huhtikuussa hyväksymässä päätöksessä¹² määritellään arviointikaavat, joiden avulla kyseisiä maita koskevat arviot voidaan ilmoittaa bruttorekisteritonneina.

3.2 Koneteho

Alusten koneteholla tarkoitetaan pääkoneen tehoa, jonka mittaustapa tosin vaihtelee eri jäsenvaltioissa. Kertomuksessa esitettyjä lukuja ei sen vuoksi voida vertailla jäsenvaltioiden kesken; ne osoittavat kuitenkin konetehon kehityksen suhteessa tavoitteisiin yksittäisen jäsenvaltion osalta.

Edellä kuvailut uudelleen mittaukset eivät vaikuta konetehoa koskeviin tavoitteisiin.

3.3 Pyyntiponnistus

Aluksen pyyntiponnistus mitataan kapasiteetin ja vuoden aikana merellä vietettyjen päivien tuottona. Tästä syystä pyyntiponnistuksia mitataan kahdella tavalla: bruttorekisteritonneina päivää kohden sekä kilowatteina päivää kohden.

10 EYVL N:o L 339, 29.12.1994, s.11

11 EYVL N:o L 67, 25.3.1995, s.33

12 Komission päätös 97/259/EY, 1.4.1997 (EYVL N:o L 104, 22.4.1997, s. 28)

4. Yhteisön kalastusalusrekisteri

Monivuotisia ohjausohjelmia valvotaan yhteisön kalastusalusrekisteriin tehtävän ilmoituksen avulla¹³. Ilmoitukset tehtiin alun pitäen kuukausittain, mutta nyt ne toimitetaan viikoittain. Rekisteri on tarkoitettu kaikkien Euroopan laivastojen kaupallisten merikalastusalusien fyysisten ominaisuuksien rekisteriksi. Käytännössä eräiden maiden kohdalla rekisterissä olevat tiedot ovat puutteellisia. Tätä asiaa käsitellään tarkemmin kunkin jäsenvaltion tuloksia koskevassa liitteessä.

Kolmannen monivuotisen ohjausohjelman hyväksymisen jälkeen rekisterissä olevat tiedot laajennettiin koskemaan muun muassa sitä laivaston osaa, johon alukset kuuluvat sekä pyyntiponnistusta (konetehto x päivien lukumäärä ja vetoisuus x päivien lukumäärä). Lisäksi rekisteriä käytetään kalastusalusien todellisen tai arvioidun bruttovetoisuuden rekisteröintiin äskettäin hyväksytyyn neuvoston asetuksen (EY) N:o 3259/94 ja komission päätöksen N:o 95/84/EY mukaisesti.

Jäsenvaltioiden on ilmoitettava komissiolle kaikista laivastoa koskevista muutoksista, kuten uusista rakennushankkeista, peruutuksista ja alusten tai niiden toiminnan muutoksista. Näiden ilmoitusten avulla voidaan myös korjata virheelliset tiedot. Kaikki muutokset tallennetaan, mutta myös aikaisemmat tiedot säilytetään. Tämän avulla voidaan todeta laivaston tilanne minä tahansa ajankohtana.

Rekisteriä ajanmukaistetaan ja tietojen luotettavuutta parannetaan jatkuvasti. Äskettäin on hyväksytty asetuksen muutos¹⁴, jossa laajennetaan ja yksinkertaistetaan ilmoitettavia tietoja sekä vahvistetaan menettelyt, joilla jäsenvaltiot saavat suoran yhteyden tietokantaan. Tämä nopeuttaa tietojen vaihtoa huomattavasti ja rekisteriä voidaan käyttää alusten kalavesille pääsyn valvontaan.

5. Tulokset

5.1 Jäsenvaltiokohtaiset tulokset

Tässä osassa esitetään kunkin jäsenvaltion yksityiskohtaiset tulokset. Kussakin tapauksessa tulokset esitetään taulukkona, josta näkyy kapasiteetin kehitys laivaston osan mukaan jaoteltuna jakson 1991 - 1996 kunkin vuoden osalta sekä tavoitteet, jotka on saavutettava vuoden 1996 loppuun mennessä. Lisäksi taulukoissa kuvataan prosenttiluvuin tavoitteiden saavuttamista vuoden 1996 lopussa. Yli 100 prosentin arvo merkitsee sitä, että tavoitteita ei ole saavutettu. Pylväsdigrammeilla osoitetaan koko laivaston kapasiteetin kehitys verrattuna yleisiin vuosittaisiin välitavoitteisiin ja vuoden 1996 kokonaistavoitteeseen.

Taulukkoina ja pylväsdigrammeina esitettävät tiedot on saatu yhteisön kalastusalusrekisteristä. Kalastusalusrekisteri on tarkoitettu kalastuslaivastojen kapasiteettia koskevien tietojen lopulliseksi lähteeksi. Jos näitä tietoja on pidettävä epäluotettavina tai epätäydellisinä tai jos niissä on eroja verrattuna jäsenvaltioiden kertomuksiin monivuotisten ohjausohjelmien kolmannen vaiheen tuloksista, se ilmoitetaan kuvauksen yhteydessä.

Monivuotiset ohjausohjelmat on muotoiltu siten, että niiden avulla voidaan saavuttaa tavoitteet yhdistämällä kapasiteetin vähentäminen konetehon vähentämiseen. Yksikään jäsenvaltio ei kuitenkaan ole ehdottanut kalastustoiminnan rajoittamista. Tavoitteet on siis ilmeisesti saavutettu ainoastaan kapasiteettia vähentämällä.

Vaikka ohjelman tavoitteet on saavutettava ainoastaan kapasiteetin vähentämisen avulla, vähennyksiä ei kuitenkaan saa korvata lisäämällä vastaavasti jäljellä olevan laivaston alusten kalastustoimintaa. Tämän vuoksi jäsenvaltioiden on toimitettava kalastusalusrekisteriin kaikki laivaston osan mukaan jaotellut, pyyntiponnistuksia koskevat tiedot. Taulukoissa kuvataan pyyntiponnistusten kehitystä laivaston osien mukaan jaoteltuna kaikissa niissä jäsenvaltioissa, jotka ovat toimittaneet pyyntiponnistuksia koskevat tiedot. Pyyntiponnistusten kokonaisuus kunkin vuoden osalta esitetään kapasiteettia koskevien tietojen kanssa samassa diagrammissa, jonka asteikko on sellainen, että ponnistusta ja kapasiteettia koskevat luvut ovat yhtenevät vuonna 1991. Kaikki välitavoitteisiin liittyvät ponnistuksen lisäykset ja vähennykset ovat siten selvästi nähtävissä.

13 Komission asetuksen (EY) N:o 109/94 4 ja 5 artikla (EYVL N:o L 19, 22.1.1994)

14 Komission asetus (EY) N:o 493/96, 20.3.1996 (EYVL N:o L 72, 21.3.1996, s.12)

Belgia

a) Kalastusalusrekisteri

Kalastusalusrekisterin tiedot ovat ajanmukaisia. Bruttotonniarvot ja -arviot on saatavilla 99 prosentista laivaston aluksista, mutta Belgia ei ole ilmoittanut pyyntiponnistusta koskevia tietoja.

Laivaston kehitystä on tarkasteltu kalastusalusrekisterin tietojen perusteella kuvassa 1 ja taulukossa 1.

b) Kalastusalusrekisterin tietojen ja Belgian antaman kertomuksen vertailu

Alla olevassa taulukossa kuvataan tilannetta laivaston osan mukaan 31. joulukuuta 1996. Tiedot perustuvat Belgian antamaan kertomukseen kolmannen monivuotisen ohjausohjelman tuloksista.

Laivaston osa	MOO-luokka	Tilanne 31.12.1996	
		brt	kW
Verkkoalukset & puomitroolarit	C10, C17, E10	18490	59343
Pohjatroolarit	E13, G14	1688	4197
YHTEENSÄ		20178	63540

Tulokset ovat lähes täysin yhdenmukaiset kalastusalusrekisterin tietojen kanssa. Olemassa olevat pienet eroavaisuudet asettuvat sellaisen virhemarginaalin sisään, jollainen on odotettavissa ottaen huomioon bruttorekisteritonniarvioiden pyöristysvirheet ja aikaviiveen muutosten ilmoittamisessa kalastusalusrekisteriin.

c) Tulokset

Kolmannen monivuotisen ohjausohjelman hyväksymisen yhteydessä Belgian laivastoa koskevat tavoitteet vuoden 1996 osalta vahvistettiin laskemalla ne saman kaavan avulla kuin muitakin jäsenvaltioita koskevat tavoitteet eli tekemällä vähennyksiä ohjelman toisen vaiheen tavoitteisiin. Vuonna 1993 Belgia kuitenkin väitti tuloksekkaasti, että sen laivaston kapasiteetti oli jo tuolloin pienin mahdollinen. Tämän vuoksi Belgiaa koskevat tavoitteet asetettiin riippumatta vuoden 1991 tavoitteista, ja ne edellyttivät vetoisuuden ja konetehon kokonaisvähentämistä vain 3 prosentilla ohjelman voimassaolon aikana.

Kuva 1 ja taulukko 1 osoittavat, että Belgia on saavuttanut vetoisuutta ja konetehoa koskevat kokonaistavoitteet, mutta tavoitteita ei sen sijaan ole saavutettu pohjatroolareiden osalta. Pohjatroolareiden vetoisuus ylittää vuodelle 1996 määrätyn tavoitteen 44 prosentilla, ja konetehto 8 prosentilla. On kuitenkin muistettava, että pohjatroolareille asetetut tavoitteet ovat erityisen vaativia, että niiden noudattaminen edellyttää vetoisuuden ja konetehon vähentämistä 70 prosentilla ohjelman aikana ja että kyseessä oleva absoluuttinen kapasiteetti on pieni.

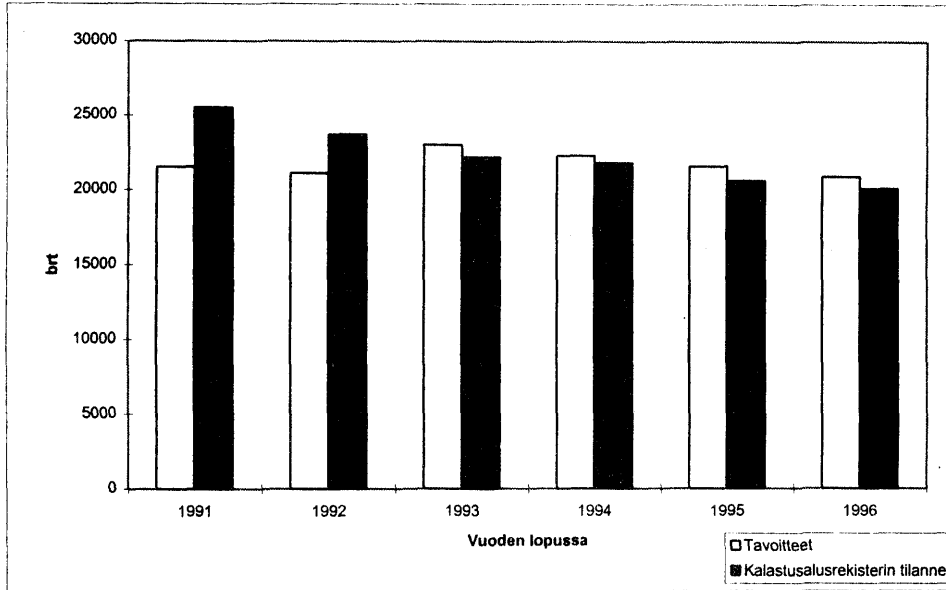
Kuva 1

BELGIA

Kolmas monivuotinen ohjausohjelma (MOO III): Tilanteen ja tavoitteiden vertailu

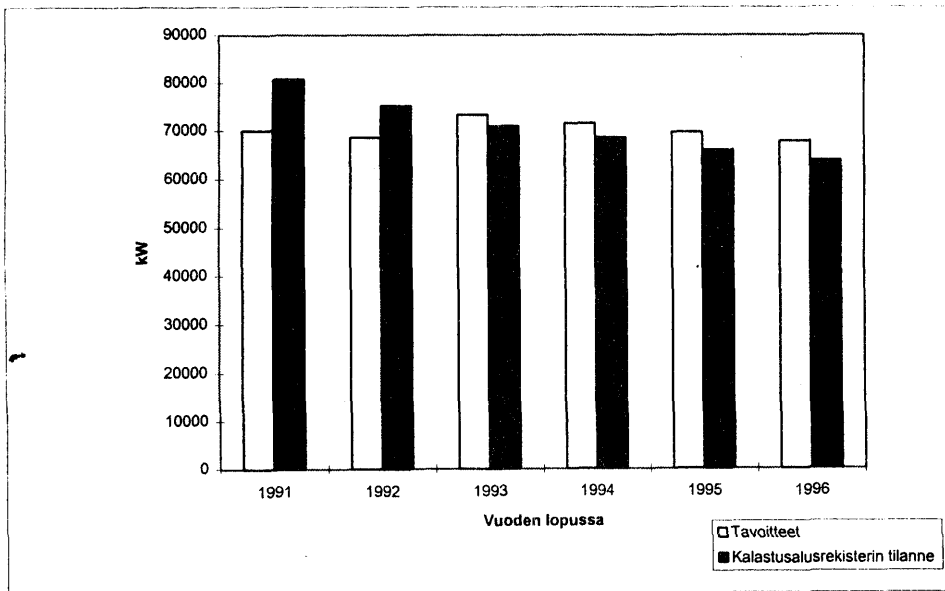
Vetoisuus (brt)

Vuoden lopussa	1991	1992	1993	1994	1995	1996
Tavoitteet	21551	21120	23007	22309	21612	20914
Kalastusalusrekisterin tilanne	25524	23704	22204	21844	20648	20118



Koneteho (kW)

Vuoden lopussa	1991	1992	1993	1994	1995	1996
Tavoitteet	70069	68668	73365	71529	69693	67857
Kalastusalusrekisterin tilanne	80770	75201	70925	68599	65965	63840



Huomautus: Vuonna 1993 hyväksytyn Belgiaa koskevan ohjelman tarkistamisen johdosta vuodelle 1996 määrätty tavoitteet on vahvistettu aiemmin vuodelle 1991 vahvistetuista tavoitteista riippumatta. Tämän vuoksi vuosien 1993 - 1996 vuosittaiset välitavoitteet on laskettu vuoden 1992 lopussa vallitsevasta tilanteesta alkaen.

Taulukko 1

BELGIA

Kapasiteetin kehittyminen laivaston osan mukaan jaoteltuna

Taulukossa olevat brt-määrät sisältävät komission päätöksessä 97/259/EY annettuihin kaavoihin perustuvat brt-arviot. Arvioiden prosentiosuudet on merkitty sulkuihin.

Laivaston osa	MOO-luokka	Vuoden lopussa	1991	1992	1993	1994	1995	1996	Tavoitteet	Tilanne/ tavoite
Verkkoalukset & puomitrool	C10, C17, E10	brt	20935 5%)	20085 8%)	19585 0%)	19573 0%)	18959 (63	18429 7%)	19744	93%
		kW	68881	65867	63872	63111	61768	59643	63987	93%
Pohjatrolarit	E13, G14	brt	4421 4%)	3389 9%)	2385 2%)	2271 7%)	1689 6%)	1689 6%)	1170	144%
		kW	11074	8241	5831	5488	4197	4197	3870	108%
Luokittelemattomat		brt	168 1%)	230 1%)	234 8%)					
		kW	815	1093	1222					
YHTEENSÄ		brt	25524 8%)	23704 3%)	22204 6%)	21844 7%)	20648 1%)	20118 4%)	20914	96%
		kW	80770	75201	70925	68599	65965	63840	67857	94%

7

Tanska

a) Kalastusalusrekisteri

Kalastusalusrekisterin tiedot ovat ajanmukaisia, mutta bruttotonniarvot ja arviot on saatavilla vain 54 prosentista laivaston aluksista.

Tanskassa on 30 alusta, joita ei ole vielä sijoitettu mihinkään laivaston osaan, mutta näistä aluksista vain yhden konetehto ja vetoisuus on ilmoitettu. Jotkut mainituista aluksista sisältyvät mahdollisesti laivaston osaan B08, johon kuuluvilla aluksilla ei yleensä ole moottoria. Tanskan viranomaiset antavat asiasta selvityksen.

Laivaston kehitystä on tarkasteltu kalastusalusrekisterin tietojen perusteella kuvassa 2 ja taulukossa 2a. Tanska on ilmoittanut pyyntiponnistusta kuvaavat tiedot kunkin vuoden osalta ohjelman voimassaolon aikana (taulukko 2b).

b) Kalastusalusrekisterin tietojen ja Tanskan antaman kertomuksen vertailu

Alla on kuvattu laivaston tilannetta vuoden 1996 lopussa. Tiedot perustuvat Tanskan antamaan kertomukseen kolmannen monivuotisen ohjausohjelman tuloksista.

Laivaston osa	MOO-luokka	Tilanne 31.12.1996	
		brt	kW
Verkkoalukset	B13	11922	77006
Troolarit ja nuotta-alukset	B12	58288	270275
Grönlannin troolarit	B10	498	1308
Nuotta-alukset	B17+B19	6225	15821
Alukset<5 brt	B08	4354	47424
YHTEENSÄ		81287	411834

Tulokset ovat samansuuntaiset, mutta eivät täysin samat kuin kalastusalusrekisterin tiedot. Konetehton osalta Tanskan toimittamassa kertomuksessa olevat luvut ovat hieman suuremmat kuin kalastusalusrekisterissä olevat tiedot. Merkittävämmän tiedot poikkeavat toisistaan laivaston osaan B10 kuuluvaksi ilmoitetun troolarin kohdalla. Kalastusrekisterissä ei ole mainintaa aluksesta tai alus on sijoitettu virheellisesti muuhun laivaston osaan.

c) Tulokset

Kuva 2 ja taulukko 2a osoittavat, että Tanska on saavuttanut kiitettävästi kaikkia laivaston osia koskevat tavoitteensa. Laivaston osaan B10 (Grönlannin troolarit) kuuluvaksi ei ole ilmoitettu yhtään alusta, vaikka Tanskan toimittamassa kertomuksessa yksi alus on sijoitettu kyseiseen laivaston osaan. Edellyttäen, että aluksen kapasiteetti on ilmoitettu kertomuksessa oikein, tavoitteet ovat kuitenkin saavutettu laivaston osan B10 kohdalla.

Tässä kertomuksessa esitetyt tavoitteet eroavat niistä tavoitteista, jotka on julkaistu monivuotista ohjausohjelmaa koskevassa päätöksessä Tanskan osalta. Tähän on kaksi syytä. Ensimmäinen syy on se, että Tanska oli pyytänyt vetoisuustavoitteiden mukauttamista vuoden 1996 osalta sen huomioon ottamiseksi, että laivaston tilanne oli mitattu soveltamalla bruttotonnin ja bruttorekisteritonin yhdistelmää. Laivasto-otoksen perusteella Tanska laski, että 1. tammikuuta 1992 vallinnut tilanne oli ainoastaan bruttorekisteritonineina mitattuna noin 93 prosenttia siitä tilannetta kuvaavasta arvosta, joka oli saatu käyttämällä mittauksessa vetoisuusyksikköjen yhdistelmää, minkä vuoksi vuoden 1996 tavoitteisiin tehtiin näiden erotusta vastaava lisäys. Tilanne oli sama useissa jäsenvaltioissa, mutta Tanska oli ainoa jäsenvaltio, joka pyysi erityisesti mainitun kaltaista tarkistusta vuoden 1996 tavoitteisiin. Tämä kuitenkin merkitsee sitä, että julkaistuja Tanskaa koskevia, vuoden 1996 vetoisuusarvioita tehtäessä, on käytetty bruttotonnin ja bruttorekisteritonin yhdistelmää eikä mukautuksia ole enää tarpeen tehdä, koska kolmannen monivuotisen ohjausohjelman tulokset arvioidaan nyt ainoastaan bruttorekisteritonniyksikköinä. Tässä kertomuksessa esitetyt vetoisuustavoitteet vuoden 1996 osalta on tämän vuoksi laskettu uudelleen käyttämällä ainoastaan bruttorekisteritonineja.

Toinen julkaistuihin tavoitteisiin tehty muutos koskee laivaston osaa B08, jotka ovat pienempiä kuin viisi bruttorekisteritonnia. Näiden alusten rekisteröinti oli kesken silloin kun kolmannesta monivuotisen ohjausohjelmasta päätettiin Tanskan osalta, ja ohjelmaa koskevan huomautuksen perusteella oli odotettavissa, että tätä laivaston osaa koskevat tavoitteet vuoden 1996 osalta tarkistettaisiin vastaamaan vuoden 1994 joulukuun todellista kapasiteettia. Mainittu tarkistus sisältyy tämän kertomuksen tuloksiin. Laivaston osan kapasiteettia vuoden 1994 joulukuussa koskevat tiedot on saatu kalastusalusrekisteristä (4459 bruttotonnia ja 44784 kilowattia) eikä Tanskan toimittamasta kertomuksesta (4577 bruttotonnia ja 48047 kilowattia). Mainittu laivaston osa on ainoa Tanskan laivaston osa, jonka vetoisuustavoitteet on ilmoitettu vain bruttotonineina. Bruttotonineina ilmoitettujen arvojen määrittäminen kaikille kyseisille aluksille on yhä kesken, minkä vuoksi mainittuihin tavoitteisiin voidaan tehdä lisämukautuksia päätettäessä neljännessä monivuotisesta ohjausohjelmasta.

Yhtään alusta ei ole ilmoitettu kuuluvaksi laivaston osaan B09 (pelaginen pyynti). Tämä laivaston osa perustettiin niiden laivaston osaan B12 kuuluvien alusten tunnistamiseksi, joita käytetään pelagisessa pyynnissä. Alusten arvioitu kapasiteetti vähennettiin laivaston osan B12 tavoitteista laivaston osan B9 tavoitteiden määrittämiseksi mukauttamatta vastaavasti vähennyksen määrää, joka vastaa pohjapyyntiosan muuttamista pelagiseksi laivaston osaksi. Alukset on vielä tunnistettava ja poistettava laivaston osasta B12, jonka tavoitteet on saavutettu kiitettävästi.

Pyyntiponnistusta koskevat tiedot on toimitettu kunkin vuoden osalta ohjelman voimassaolon aikana. Näiden tietojen mukaan pyyntiponnistuksen kehitys ja kapasiteetin kehitys ovat kiinteästi yhteydessä toisiinsa (taulukko 2b), mikä osoittaa pyyntitoiminnan olleen melko tasaista ohjelman voimassaolon aikana.

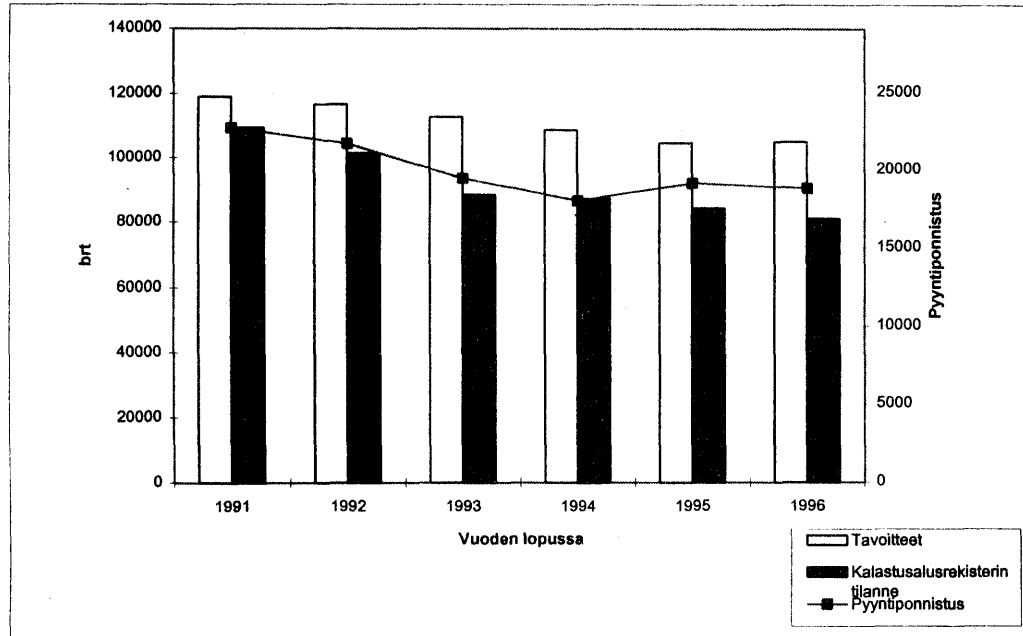
Kuva 2

TANSKA

Kolmas monivuotinen ohjausohjelma (MOO III): Tilanteen ja tavoitteiden vertailu

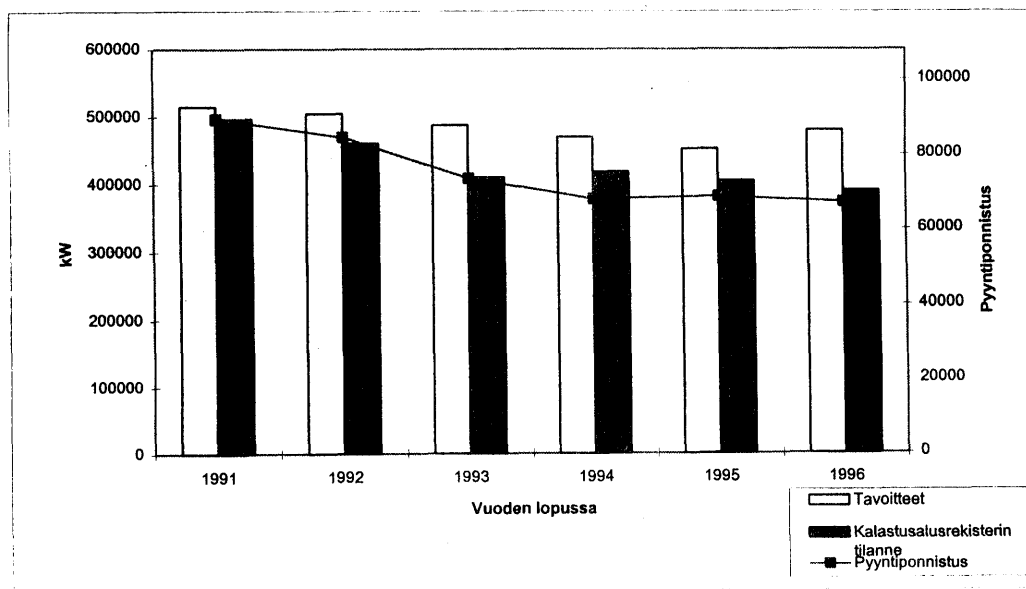
Vetoisuus (brt)

Vuoden lopussa	1991	1992	1993	1994	1995	1996
Tavoitteet	119188	116804	112766	108727	104689	105109
Kalastusalusrekisterin tilanne	109406	101458	88546	87368	84386	81148
Pyyntiponnistus	22716	21676	19410	18005	19126	18808



Koneteho (kW)

Vuoden lopussa	1991	1992	1993	1994	1995	1996
Tavoitteet	514716	504422	487131	469840	452550	480043
Kalastusalusrekisterin tilanne	496690	460634	410245	418346	404941	390226
Pyyntiponnistus	89512	84747	73593	68116	68781	67192



Laivaston osaan B08 kuuluvat alukset sisällytettiin tavoitteisiin ohjelman viimeisen toimintavuoden aikana.

Taulukko 2a

TANSKA

Kapasiteetin kehittyminen laivaston osan mukaan jaoteltuna

Taulukossa olevat brt-määrät sisältävät komission päätöksessä 97/259/EY annettuihin kaavoihin perustuvat brt-arviot. Arvioiden prosentiosuudet on merkitty sulkuihin. Laivaston osaan B08 kuuluvien alusten kapasiteetti on merkitty bruttonneina (GT).

Laivaston osa	MOO-luokka	Vuoden lopussa		1991	1992	1993	1994	1995	1996	Tavoitteet	Tilanne/ tavoite					
Verkot yms.	B13	brt	14977	(4%)	14310	(4%)	13678	(5%)	13417	(5%)	12677	(6%)	12021	(6%)	15656	77%
		kW	88265		85359		83030		81717		77840		74759		93998	80%
Troolarit + ankkuroitu kierrenuotta	B12	brt	83085	(8%)	75838	(9%)	65350	(11%)	63203	(11%)	61102	(13%)	58775	(13%)	71979	82%
		kW	364476		330671		285356		275625		266946		257606		314439	82%
Pelaginen kalastus	B09	brt													2300	
		kW													5700	
Troolarit (Grönlanti)	B10	brt	2001		2001		256								3480	0%
		kW	3810		3810		809								3810	0%
Nuotta-alukset	B17	brt	6258	(30%)	6258	(30%)	6207	(51%)	6207	(51%)	6207	(51%)	6225	(51%)	7235	86%
		kW	15668		15668		15668		15668		15668		15668		17312	91%
Alukset < 5 brt	B08	GT	3003		2969		2973		4459		4394		4121		4459	92%
		kW	23919		24574		24830		44784		44457		42163		44784	94%
Luokittelemattomat		brt	82	(6%)	82	(6%)	82	(6%)	82	(6%)	6		6			
		kW	552		552		552		552		30		30			
YHTEENSÄ		brt/GT	109406	(8%)	101458	(9%)	88546	(12%)	87368	(12%)	84386	(14%)	81148	(14%)	105109	77%
		kW	496690		460634		410245		418346		404941		390226		480043	81%

Taulukko 2b

TANSKA

Pyyntiponnistus laivaston osan mukaan jaoteltuna (÷1000)

Laivaston osa	MOO-luokka	Vuosi	1991	1992	1993	1994	1995	1996
Verkot yms.	B13	brt x t	1493	1547	1354	1451	1461	1447
		kW x t	8918	9495	8343	8933	9107	9133
Troolarit + ankkuroitu kierrenuotta	B12	brt x t	19015	17597	15821	14361	15580	15297
		kW x t	74963	69540	59569	53549	54133	52719
Pelaginen kalastus	B09	brt x t					25	
		kW x t					131	
Troolarit (Grönlanti)	B10	brt x t	593	1066	264	396	294	285
		kW x t	735	1139	446	627	445	432
Nuotta-alukset	B17	brt x t	1484	1333	1871	1685	1661	1657
		kW x t	3400	3060	4050	3632	3465	3424
Alukset < 5 brt	B08	GT x t	131	133	100	112	130	122
		kW x t	1496	1513	1185	1375	1631	1484
YHTEENSÄ		brt /GT x t	22716	21676	19410	18005	19126	18808
		kW x t	89512	84747	73593	68116	68781	67192

12

Saksa

a) Kalastusalusrekisteri

Kalastusalusrekisterin tiedot Saksan osalta ovat ajanmukaiset ja täydelliset, vaikka 18:aa alusta ei ole tällä hetkellä ilmoitettu kuuluvaksi mihinkään laivaston osaan. Bruttotonniarvot ja arviot ovat saatavilla kaikista laivaston aluksista.

Laivaston kehitystä on tarkasteltu kalastusalusrekisterin tietojen perusteella kuvassa 3 ja taulukossa 3a. Pyyntiponnistusta koskevat tiedot on ilmoitettu jakson 1991 - 1996 osalta (taulukko 3b).

b) Kalastusalusrekisterin tietojen ja Saksan antaman kertomuksen vertailu

Alla on esitetty tilanne laivaston osan mukaan 31. joulukuuta 1996. Tiedot perustuvat Saksan antamaan kertomukseen kolmannen monivuotisen ohjausohjelman tuloksista, ja ne ovat lähes yhdenmukaiset kalastusalusrekisterin tietojen kanssa.

Laivaston osa	MOO-luokka	Tilanne 31.12.1996	
		brt	kW
Puomitroolarit (äyriäiset)	C11	8505	42585
Puomitroolarit (kampelat)	C12	1997	7749
Kiinteät verkot	C19	6691	30936
Puomitroolarit (kampelat)	G11 + G13	1515	6724
Pohjatroolarit (kutterit)	G16 + G17	8684	31156
Pelagiset troolarit	G19	1189	3279
Pelagiset troolarit (kutterit)	G20	745	2643
Pitkäsiima-alukset (kutterit)	G21	12784	11749
Pakastus-alukset+jäähdytysalukset	G22	17045	25495
YHTEENSÄ		59155	162316

c) Tulokset

Taulukossa 3a osoitetaan, että Saksa on saavuttanut kiitettävästi kokonaistavoitteensa vuoden 1996 osalta sekä kaikkia laivaston osia koskevat tavoitteet lukuunottamatta laivaston osaa C11, jonka kapasiteetti on kasvanut hieman ohjelman voimassaolon aikana, mikä on johtanut vuoden 1996 tavoitteen ylittämiseen 10 prosentilla.

Pyyntiponnistusta koskevat tiedot ja kapasiteetin kehitystä koskevat tiedot ovat hyvin samansuuntaiset, minkä perusteella toiminta on ollut suhteellisen tasaista.

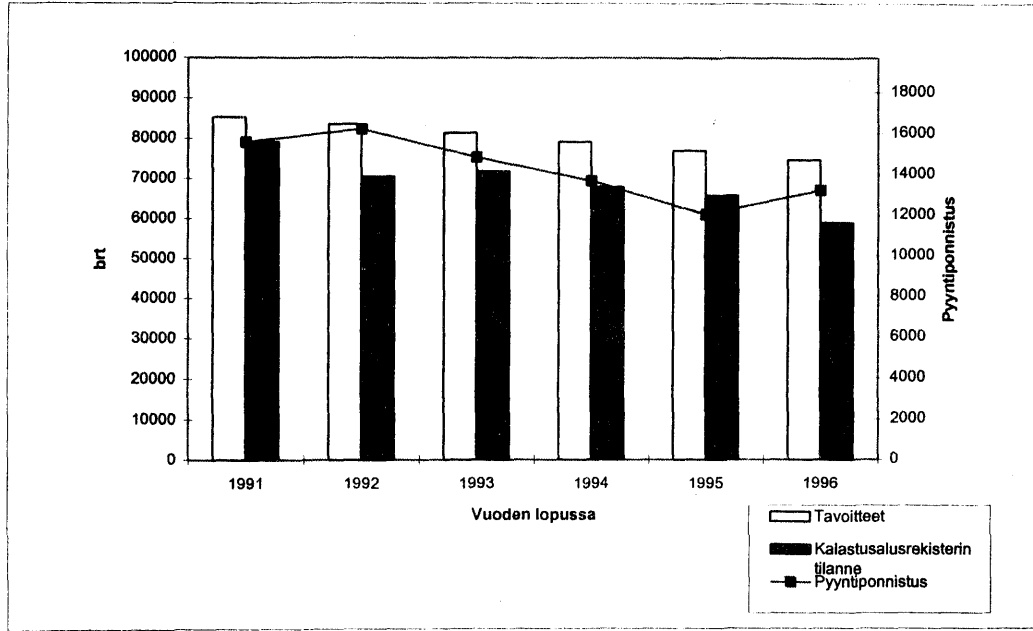
Kuva 3

SAKSA

Kolmas monivuotinen ohjausohjelma (MOO III): Tilanteen ja tavoitteiden vertailu

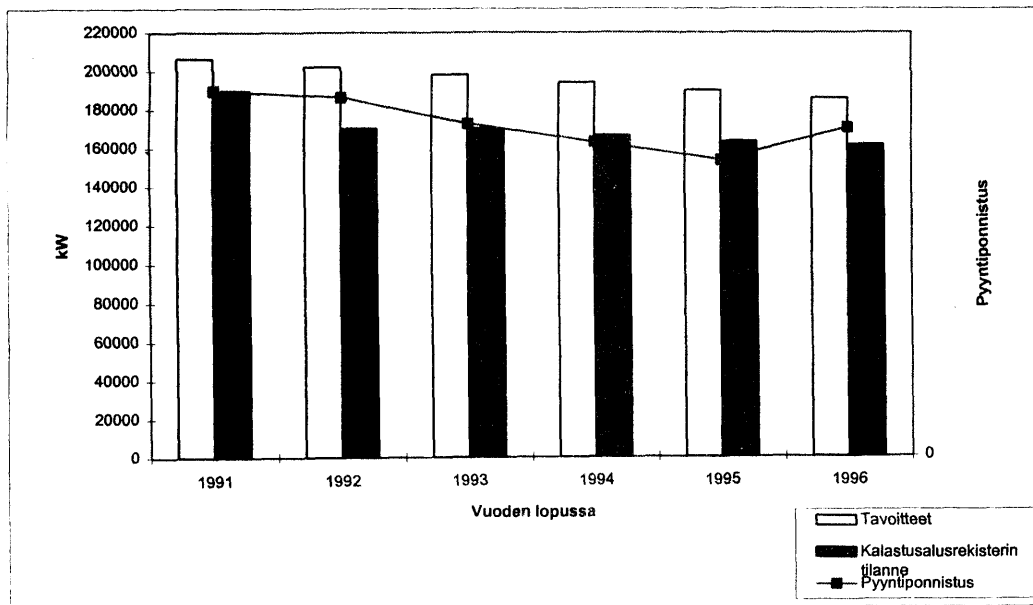
Vetoisuus (brt)

Vuoden lopussa	1991	1992	1993	1994	1995	1996
Tavoitteet	85336	83629	81417	79205	76992	74780
Kalastusalusrekisterin tilanne	79141	70581	71823	67942	65831	59115
Pyyntiponnistus	15578	16197	14817	13658	12022	13226



Konetsiho (kW)

Vuoden lopussa	1991	1992	1993	1994	1995	1996
Tavoitteet	206465	202336	198237	194138	190039	185940
Kalastusalusrekisterin tilanne	189762	170432	170283	166722	163623	161844
Pyyntiponnistus	34414	33818	31309	29618	27907	30924



Taulukko 3a

SAKSA

Kapasiteetin kehittyminen laivaston osan mukaan jaoteltuna

Laivaston osa	MOO-luokka	Vuoden lopussa		1991	1992	1993	1994	1995	1996	Tavoitteet	Tilanne/ tavoite
		brt	kW								
Puomitroolit (äyriäiset)	C11	brt		7203	7575	7636	7761	8215	8578	7765	110%
		kW		40230	40637	40559	41193	41589	42585	43762	97%
Puomitroolarit (kampelat)	C12	brt		2417	2347	2294	2185	2018	1997	2215	90%
		kW		9474	9236	8497	8027	7575	7749	8760	88%
Kiinteät verkot	C19	brt		7497	7468	7395	7182	7000	6688	8098	83%
		kW		31698	29866	29920	29296	29703	30887	34523	89%
Puomitroolarit (kampelat)	G11 + G13	brt		1860	1169	1828	1685	1685	1515	1704	89%
		kW		7310	4818	7725	6948	6948	6724	6759	99%
Pohjatroolarit (kutterit)	G16 + G17	brt		12858	10906	10251	9419	8904	8229	11090	74%
		kW		40925	34236	32311	30686	29020	27822	35614	78%
Pelagiset troolarit	G19	brt		11918	7721	11918	12050	11918	12784	12849	99%
		kW		11805	6706	11805	11805	11805	11749	12841	91%
Pelagiset troolarit (kutterit)	G20	brt		1461	1210	1101	878	878	745	1575	47%
		kW		4636	3651	3479	2780	2760	2643	5043	52%
Pitkäsiima-alukset (kutterit)	G21	brt		1034	1161	1189	1189	1189	1061	1115	95%
		kW		2857	3279	3279	3279	3279	2856	3108	92%
Pakastusalukset + jäädytystroolarit	G22	brt		32893	31024	28211	25593	24024	17045	28369	60%
		kW		40827	38003	32708	32708	30944	25495	35529	72%
Luokittelemattomat		brt						473			
		kW						3334			
YHTEENSÄ		brt		79141	70581	71823	67942	65831	59115	74780	79%
		kW		189762	170432	170283	166722	163623	161844	185940	87%

Taulukko 3b

SAKSA

Pyyntiponnistus laivaston osan mukaan jaoteltuna (÷1000)

Laivaston osa	MOO-luokka	Vuosi	1991	1992	1993	1994	1995	1996
Puomitroolarit (äyriäiset)	C11	brt x t	881	766	922	937	1123	1119
		kW x t	5185	4703	5000	5107	5415	5914
Puomitroolarit (kampelat)	C12	brt x t	592	767	603	675	476	484
		kW x t	2852	3196	2402	2697	2030	2296
Kiinteät verkot	C19	brt x t	1009	897	770	931	984	904
		kW x t	4242	3928	4146	3964	4162	4078
Puomitroolarit (kampelat)	G11 + G13	brt x t	352	444	419	279	354	289
		kW x t	1405	1739	1790	1051	1475	1144
Pohjatroolarit (kutterit)	G16 + G17	brt x t	2302	2124	1758	1639	1606	1953
		kW x t	7195	6390	5516	5213	5014	6312
Pelagiset troolarit	G19	brt x t	2824	3414	3220	3386	2667	3321
		kW x t	2865	3412	3247	3340	2645	3152
Pelagiset troolarit (kutterit)	G20	brt x t	164	145	177	119	136	201
		kW x t	504	365	507	372	422	694
Pitkäsiima-alukset (kutterit)	G21	brt x t	198	248	251	239	233	207
		kW x t	579	688	698	640	614	541
Pakastusalukset + jäähdytystroolarit	G22	brt x t	7256	7392	6697	5453	4443	4748
		kW x t	9587	9397	8003	7234	6130	6793
YHTEENSÄ		brt x t	15578	16197	14817	13658	12022	13226
		kW x t	34414	33818	31309	29618	27907	30924

91

Kreikka

a) Kalastusalusrekisteri

Tietojen toimittaminen kalastusalusrekisteriin on ollut yleisesti ottaen tyydyttävää ja rekisteriä on ajanmukaistettu säännöllisesti. Bruttotonniarvot on saatavilla vain 19 prosentista laivaston aluksia. Tämän lisäksi 154:ää alusta ei ole ilmoitettu kuuluvaksi mihinkään laivaston osaan eikä vetoisuutta ole ilmoitettu 462 aluksen osalta.

Laivaston kehitystä on tarkasteltu kalastusalusrekisteristä saatujen tietojen perusteella kuvassa 4 ja taulukossa 4a. Kreikka on ilmoittanut pyyntiponnistusta koskevat tiedot vuosien 1991 -1994 osalta (taulukko 4b). Vuoden 1995 pyyntiponnistusta koskevat tiedot on toimitettu ainoastaan viimeisen vuosineljänneksen osalta.

b) Kalastusalusrekisterin tietojen ja Kreikan antaman kertomuksen vertailu

Alla on esitetty tilanne laivaston osan mukaan 31. joulukuuta 1996. Tiedot perustuvat Kreikan antamaan kertomukseen kolmannen monivuotisen ohjausohjelman tuloksista:

Laivaston osa	MOO-luokka	Tilanne 31.12.1996	
		brt	kW
Kiinteät pyydykset ja nuotta-alukset	E20+Z14	71273	506364
Pohjatrootarit	E14	24411	112017
Trootarit	G18	15424	36315
YHTEENSÄ		110563	654696

Tulokset noudattavat hyvin läheisesti kalastusalusrekisterin tietoja. Olemassa olevat pienet eroavaisuudet asettuvat sellaisen virhemarginaalin sisään, jollainen on odotettavissa, kun otetaan huomioon aikaviive laivastoa koskevien muutosten ja korjausten ilmoittamisessa kalastusalusrekisteriin.

c) Tulokset

Kuvassa 4 ja taulukossa 4a osoitetaan, että Kreikka noudattaa kokonaistavoitteita vuoden 1996 osalta sekä laivaston osan mukaan jaoteltuja tavoitteita lukuun ottamatta laivaston osaa E14 (pohjatrootarit). Yleisen pyyntiponnistuksen väheneminen on läheisesti yhteydessä kapasiteetin vähenemiseen, minkä perusteella toiminnan voidaan olettaa jatkuneen samalla tasolla ohjelman voimassaolon aikana.

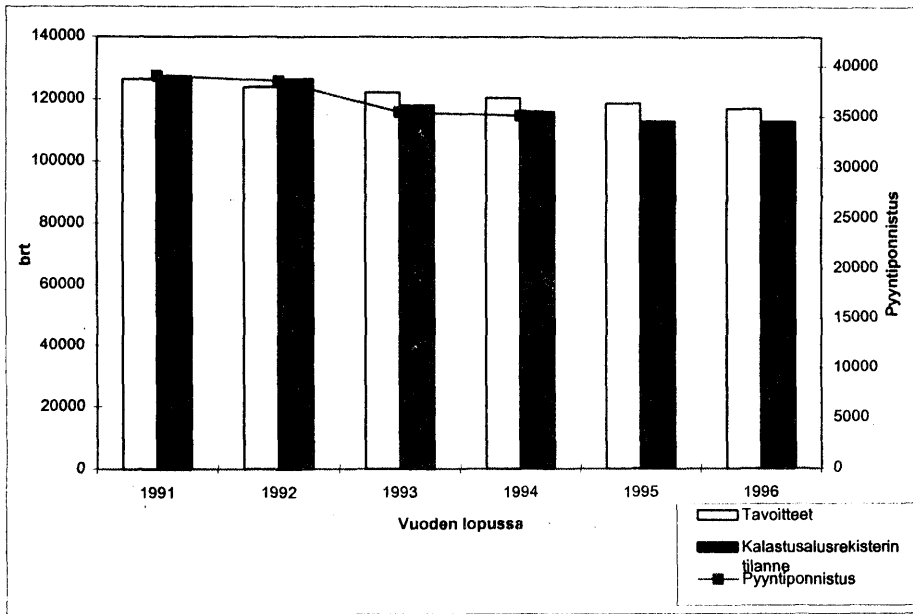
Kuva 4

KREIKKA

Kolmas monivuotinen ohjausohjelma (MOO III): Tilanteen ja tavoitteen vertailu

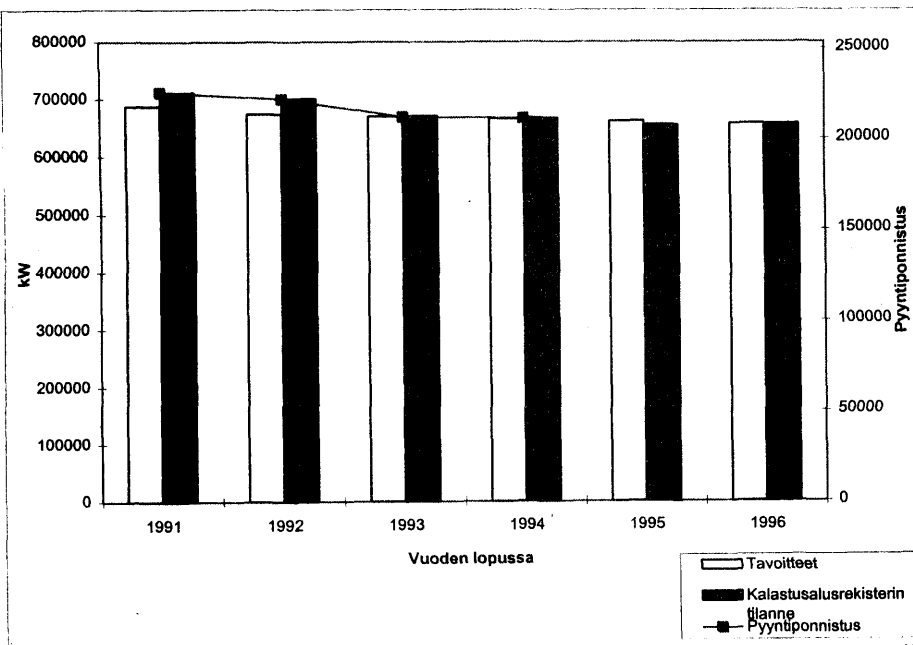
Vetoisuus (brt)

Vuoden lopussa	1991	1992	1993	1994	1995	1996
Tavoitteet	126528	123997	122262	120527	118791	117056
Kalastusalusrekisterin tilanne	127482	126459	118024	116043	112861	112917
Pyyntiponnistus	39042	38542	35443	35120		



Koneteho (kW)

Vuoden lopussa	1991	1992	1993	1994	1995	1996
Tavoitteet	688203	674439	670216	665993	661770	657547
Kalastusalusrekisterin tilanne	711730	700872	670860	667261	655290	656845
Pyyntiponnistus	225576	221849	212053	211335		



Taulukko 4a

KREIKKA

Kapasiteetin kehittyminen laivaston osan mukaan jaoteltuna

Laivaston osa	MOO-luokka	Vuoden lopussa		1991	1992	1993	1994	1995	1996	Tavoitteet	Tilanne/ tavoite
Kiinteät pyydykset ja nuotta-alukset	E20+Z14	brt	73228	72759	70673	71294	70846	71339	72667	98%	
		kW	535649	524142	506302	508070	503480	505773	523820	97%	
Pohjatrootarit	E14	brt	27096	27053	26161	25821	24451	24270	22292	109%	
		kW	120206	120947	117408	115993	111307	111296	95976	116%	
Troolarit	G18	brt	26754	26130	20653	18394	17064	16828	22097	76%	
		kW	52928	52112	43432	39492	36990	36315	37751	96%	
Luokittelemattomat		brt	404	517	537	534	500	480			
		kW	2947	3671	3718	3706	3513	3461			
YHTEENSÄ		brt	127482	126459	118024	116043	112861	112917	117056	96%	
		kW	711730	700872	670860	667261	655290	656845	657547	100%	

b1

Taulukko 4b

KREIKKA

Pyyntiponnistus laivaston osan mukaan jaoteltuna (÷1000)

Laivaston osa	MOO-luokka	Vuosi	1991	1992	1993	1994	1995	1996
Kiinteät pyydykset ja nuotta-alukset	E20+Z14	brt x t	24691	24417	23707	23705		
		kW x t	180911	176977	170873	170888		
Pohjatroolarit	E14	brt x t	6393	6446	6166	6099		
		kW x t	28468	28925	27889	27666		
Troolarit	G18	brt x t	7958	7679	5570	5316		
		kW x t	16197	15947	13291	12781		
YHTEENSÄ		brt x t	39042	38542	35443	35120		
		kW x t	225576	221849	212053	211335		

20

Espanja

a) Kalastusalusrekisteri

Kalastusalusrekisterin tietoja ajanmukaistetaan säännöllisesti. Bruttotonniarvot on saatavilla vain 71 aluksesta, joista 4 alusta on pituudeltaan yli 24 metriä.

Laivaston kehitystä on tarkasteltu kalastusalusrekisteristä saatujen tietojen perusteella kuvassa 5 ja taulukossa 5a. Pyyntiponnistusta koskevat tiedot on ilmoitettu kaikkien ohjelman voimassaolovuosien osalta, ja ne esitetään taulukossa 5b.

b) Kalastusalusrekisterin tietojen ja Espanjan antaman kertomuksen vertailu

Alla esitetään tilanne laivaston osan mukaan 31. joulukuuta 1996. Tiedot perustuvat Espanjan antamaan kertomukseen kolmannen monivuotisen ohjausohjelman tuloksista:

Laivaston osa	MOO-luokka	Tilanne 31.12.1996	
		brt	kW
Troolarit ja monikäyttöhara-alukset	D10	113912	409059
Pelagiset nuotta-alukset, verkkoalukset yms sekä Kanariansaaret	D11	123355	565812
Troolarit ja monikäyttöalukset	G12	144948	345091
Pelagiset nuotta-alukset, verkkoalukset jne.	G26	28211	85666
Tonnikala-alukset	G28	53808	113910
YHTEENSÄ		464234	1519538

Tulokset noudattavat hyvin läheisesti kalastusalusrekisterin tietoja. Olemassa olevat pienet eroavaisuudet asettuvat sellaisen virhemarginaalin sisään, jollainen on odotettavissa kun otetaan huomioon aikaviive laivastoa koskevien muutosten ja korjausten ilmoittamisessa kalastusalusrekisteriin.

c) Tulokset

Taulukossa 5a esitetyt tavoitteet eroavat niistä tavoitteista, jotka julkaistiin monivuotista ohjausohjelmaa koskevassa päätöksessä. Tämä johtuu siitä, että kapasiteetin vähentäminen ei koskenut liittymissopimuksen 158 artiklassa tarkoitettuja aluksia kolmannen monivuotisen ohjausohjelman neljän ensimmäisen vuoden aikana. Tavoitetaulukkoa koskevassa huomautuksessa todetaan, että ohjelmaa alettaisiin soveltaa täydellisesti näihin aluksiin 1. tammikuuta 1996 alkaen. Tämän vuoksi mainittuun kapasiteettiin tehtiin vähennyksiä ohjelman mukaisesti ohjelman viimeisen voimassaolovuoden aikana. Tämä aiheuttaa muutoksia ainoastaan laivaston osan D10 tavoitteisiin, koska se on ainoa artiklassa 158 tarkoitettuja aluksia sisältävä laivaston osa, johon sovelletaan mainittua vähennystä. Kyseiseen kapasiteettiin ohjelman viimeisenä vuotena sovellettavan 4 prosentin vähennyksen (yhden vuoden osalta tehty 4 prosentin vähennys vastaa viiden vuoden osalta tehtyä 20 prosentin vähennystä) seurauksena laivaston osaa D10 koskevat tavoitteet muuttuvat julkaistusta 136748 bruttorekisteritonniasta ja 442193 kilowatista taulukossa 5a esitetyle tasolle.

Espanja on saavuttanut kiitettävästi vuoden 1996 tavoitteensa kaikkien laivaston osien osalta. Pyyntiponnistuksen kehitystä ja kapasiteetin kehitystä koskevat tiedot ovat hyvin saman- suuntaiset, minkä perusteella pyyntitoiminnan voidaan päätellä olleen tasaista.

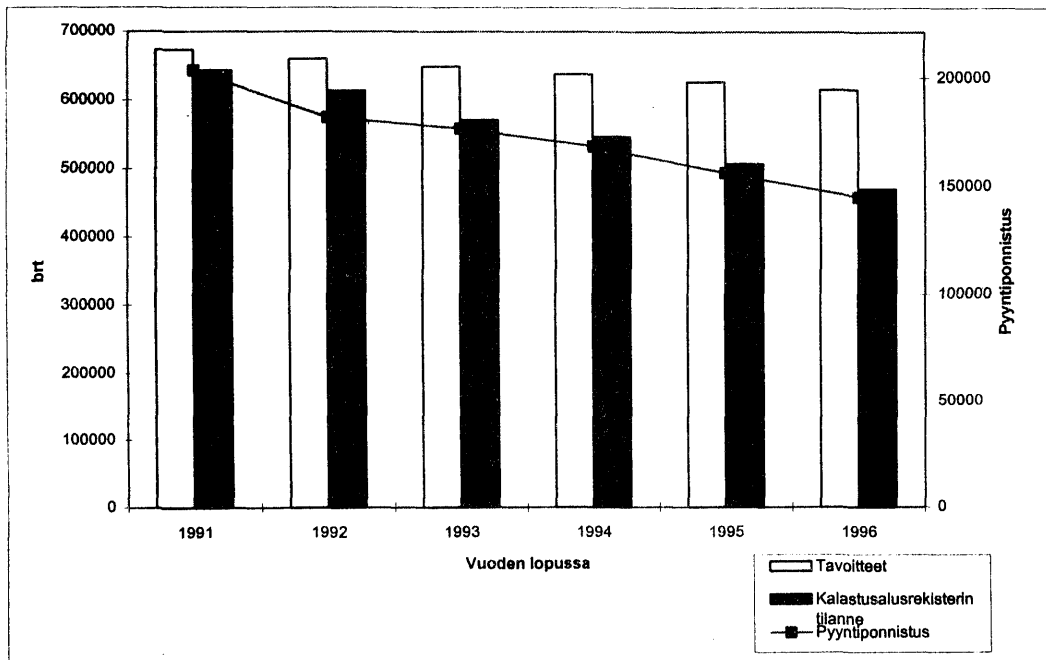
Kuva 5

ESPANJA

Kolmas monivuotinen ohjausohjelma (MOO III): Tilanteen ja tavoitteiden vertailu

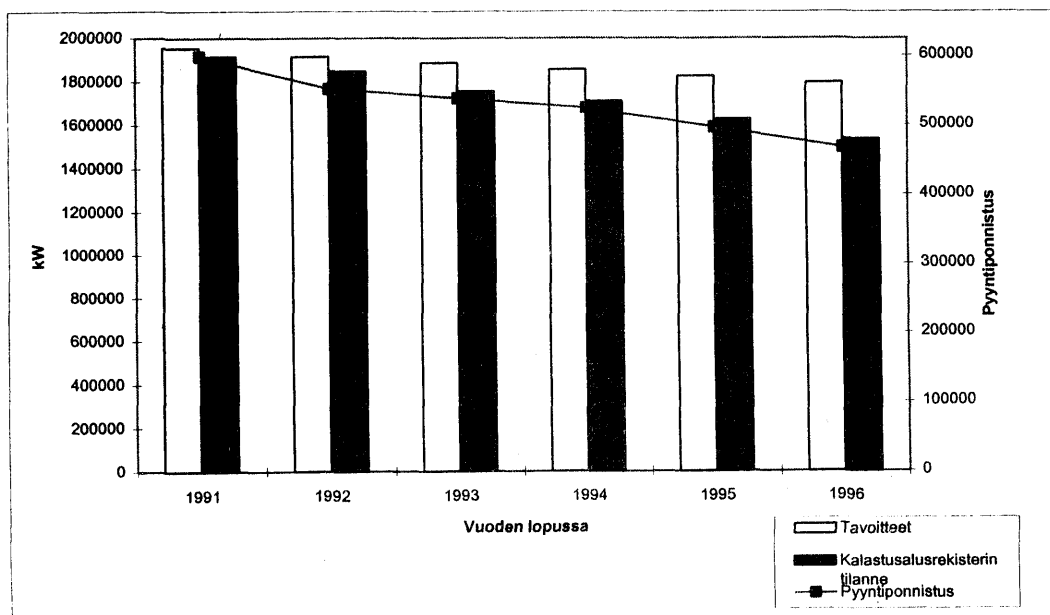
Vetoisuus (brt)

Vuoden lopussa	1991	1992	1993	1994	1995	1996
Tavoitteet	673303	659837	648784	637730	626677	615624
Kalastusalusrekisterin tilanne	643231	613603	570819	546509	507190	470263
Pyyntiponnistus	203500	181803	176693	168324	156237	145077



Koneteho (kW)

Vuoden lopussa	1991	1992	1993	1994	1995	1996
Tavoitteet	1955372	1916265	1886580	1856896	1827211	1797527
Kalastusalusrekisterin tilanne	1915279	1849614	1756502	1711660	1628271	1536436
Pyyntiponnistus	598312	552456	538598	524515	496999	467781



Taulukko 5a

ESPANJA

Kapasiteetin kehittyminen laivaston osan mukaan jaoteltuna

Laivaston osa	MOO-luokka	Vuoden lopussa	1991	1992	1993	1994	1995	1996	Tavoitteet	tilanne/ tavoite
Troolarit & monikäyttöalukset Pohjahara-alukset	D10	brt	148133	144363	133120	127946	121557	114054	134198	85%
		kW	496509	485701	459816	449514	430178	410370	435792	94%
Pelagiset nuotta-alukset, verkkoalukset yms. & Kanariansaaret	D11	brt	139896	133911	130532	128872	128778	124260	146742	85%
		kW	619482	601426	588768	583508	585689	569193	628246	91%
Troolarit & monikäyttöalukset	G12	brt	264695	239699	214682	198780	173745	148759	233565	64%
		kW	572344	523399	475496	448986	407569	354889	494264	72%
Pelagiset nuotta-alukset, verkkoalukset yms.	G26	brt	31859	36018	36349	34775	27824	28283	33201	85%
		kW	99264	109832	110516	107746	84619	85866	101092	85%
Tonnikala-alukset	G28	brt	58648	59612	56136	56136	55286	54907	67918	81%
		kW	127680	129256	121906	121906	120216	116118	138133	84%
YHTEENSÄ		brt	643231	613603	570819	546509	507190	470263	615624	76%
		kW	1915279	1849614	1756502	1711660	1628271	1536436	1797527	85%

Taulukko 5b

ESPANJA

Pyyntiponnistus laivaston osan mukaan jaoteltuna (÷1000)

Laivaston osa	MOO-luokka	Vuosi	1991	1992	1993	1994	1995	1996
Troolarit & monikäyttöalukset Pohjahara-alukset	D10	brt x t	35725	34894	32865	31964	31300	29782
		kW x t	123163	121211	116023	114325	111832	107589
Pelagiset nuotta-alukset, verkkoalukset yms. & Kanariansaaret	D11	brt x t	42325	41857	40428	40122	38333	37059
		kW x t	193826	191486	186632	187155	180813	174486
Troolarit & monikäyttöalukset	G12	brt x t	92495	72742	71506	64729	56931	49017
		kW x t	198831	159801	156565	144152	131752	115301
Pelagiset nuotta-alukset, verkkoalukset yms.	G26	brt x t	11513	10534	11404	11019	9494	9579
		kW x t	35802	32814	34887	34392	28724	28828
Tonnikala-alukset	G28	brt x t	21442	21776	20490	20490	20179	19640
		kW x t	46690	47144	44491	44491	43878	41577
YHTEENSÄ		brt x t	203500	181803	176693	168324	156237	145077
		kW x t	598312	552456	538598	524515	496999	467781

24

Ranska

a) Kalastusalusrekisteri

Kalastusalusrekisteriä on ajanmukaistettu säännöllisesti, mutta aluksia koskevia tietoja Ranskan merentakaisista departementeista ei ole ilmoitettu. Bruttotonniarvoja tai -arvioita on saatavilla vain 85 aluksesta, mikä on alle kaksi prosenttia laivaston kokonaismäärästä. Arvot on ilmoitettu bruttotonneina noin 50 prosentista yli 24 metrin pituisia aluksia. Ranska ei ole ilmoittanut pyyntiponnistusta koskevia tietoja.

Laivaston kehitystä on tarkasteltu kalastusalusrekisteristä saatujen tietojen perusteella kuvassa 6 ja taulukossa 6.

b) Kalastusalusrekisterin tietojen ja Ranskan antaman kertomuksen vertailu

Ranska ei ole toimittanut tietoja laivaston tilanteesta 31. joulukuuta 1996. Koska joidenkin laivaston osien kapasiteetti on muuttunut huomattavasti vuoden 1997 ensimmäisten kuukausien aikana, Ranska on ilmoittanut 12. toukokuuta 1997 vallinneen tilanteen.

Laivaston osa	MOO-luokka	Tilanne 12.5.1997	
		brt	kW
Monikäyttöalukset, seisovat pyydykset ja pelagiset + vapapyydysalukset	A10	28788	226334
Monikäyttötroolarit	A11	90583	454818
Monikäyttöalukset (ei troolarit) + pohjahara-alukset	A12	2865	32438
Monikäyttötroolarit	M11	8190	47510
Pelagiset troolarit, nuotta-alukset (tonnikala) + seisovat pyydykset	M13	8883	120181
Nuotta-alukset (tonnikala)	H10	33286	83235
YHTEENSÄ		172595	964516

c) Tulokset

Taulukosta 6 voidaan havaita, että Ranska on saavuttanut vetoisuuden osalta monivuotisen ohjausohjelman kolmannen vaiheen yleisen tavoitteen (lukuunottamatta Ranskan merentakaisien departementtien laivaston osia, joista ei ole saatavilla tietoja), mutta konetehon osalta tavoite ei ole toteutunut. Ranska ei ole myöskään saavuttanut tavoitteita laivaston osien A10, A11 ja M11 kohdalla.

Laivaston osan M 11 osalta (Välimeren troolarit) Ranska ilmoitti kertomuksessaan, että se pyytää kolmannen monivuotisen ohjausohjelman tavoitteiden muuttamista. Tämä johtuu alusten kohdelajien vaihtamisesta pohjapyyntilajeista, joiden osuus saaliista on 30 prosenttia, pelagisiin lajeihin, joiden osuus saaliista on 70 prosenttia. Ranska esittää tämän merkitsevän sitä, että koko laivaston osaan sovelletun 20 prosentin vähennyksen sijasta vähennys olisi tehtävä 30 prosentista kyseisen laivaston osan kapasiteettia. Ranska on lisäksi todennut, että tässä laivaston osassa toteutettavat pyyntiponnistusten rajoitukset olisi otettava huomioon ohjelman kolmannessa vaiheessa.

Mainittujen muutosten toteuttamista ei otettu huomioon tässä kertomuksessa, mutta ne voidaan esitellä hallintokomitealle hyväksyttäessä neljättä monivuotista ohjausohjelmaa. Olisi kuitenkin huomattava, että ohjelman kolmannen vaiheen aikana ei ollut mahdollista mukauttaa laivaston osiin sovellettavia vähennyksiä saaliiden koostumuksen perusteella. Tämän vuoksi Ranskan pyyntö voitaisiin hyväksyä vain siinä tapauksessa, että Välimerellä pelagisessa pyynnissä käytettäisiin eri aluksia kuin pohjapyyntissä.

Kuva 6

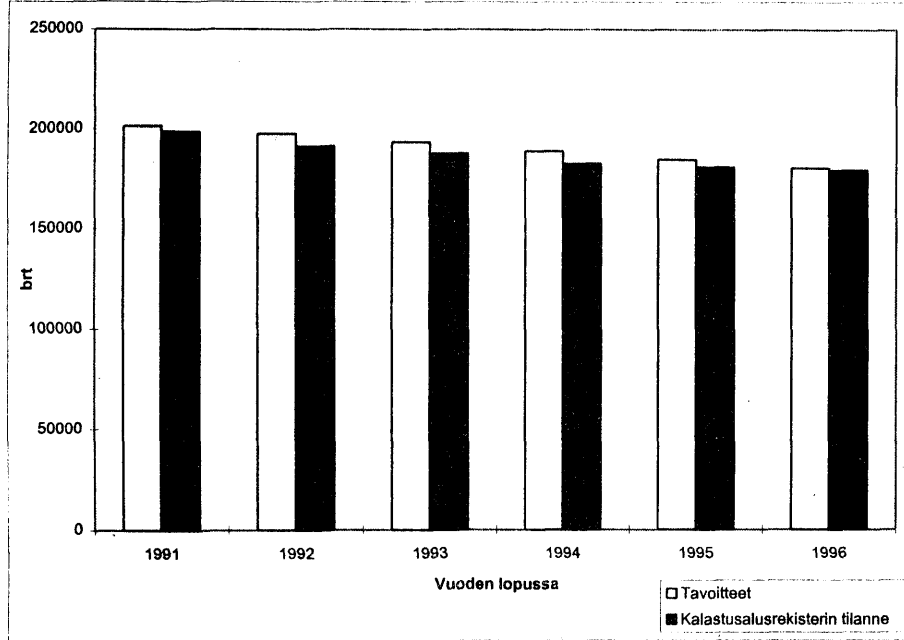
RANSKA

Kolmas monivuotinen ohjausohjelma (MOO III): Tilanteen ja tavoitteiden vertailu

Ranskan merentakaisia departementteja lukuun ottamatta

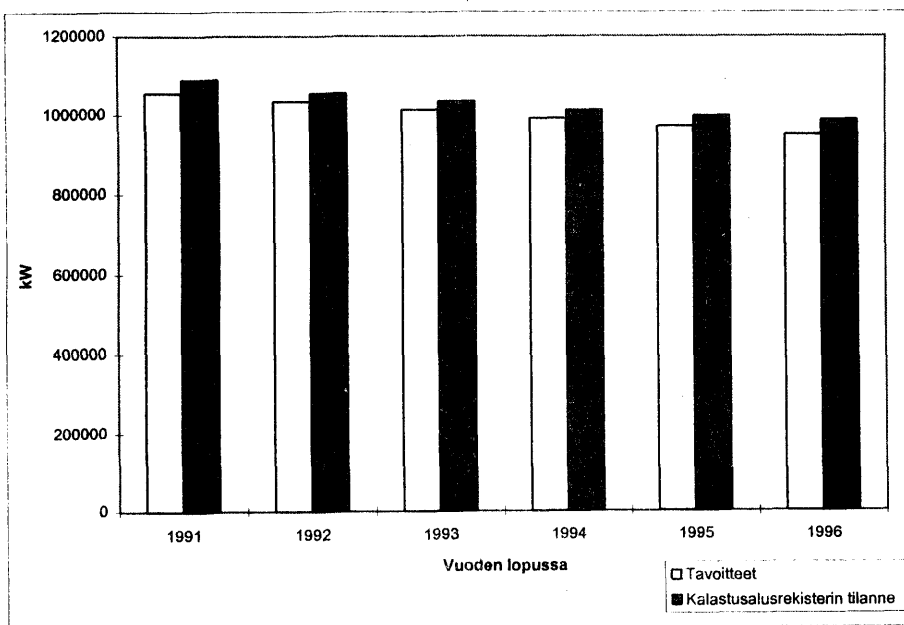
Vetoisuus (brt)

Vuoden lopussa	1991	1992	1993	1994	1995	1996
Tavoitteet	201604	197572	193318	189064	184811	180557
Kalastusalusrekisterin tilanne	198772	191167	187659	182720	181035	179439



Koneteho (kW)

Vuoden lopussa	1991	1992	1993	1994	1995	1996
Tavoitteet	1055050	1033949	1012609	991270	969930	948591
Kalastusalusrekisterin tilanne	1088949	1054358	1034034	1010791	996397	986287



Taulukko 6

RANSKA

Kapasiteetin kehittyminen laivaston osan mukaan jaoteltuna

Laivaston osa	MOO-luokka	Vuoden lopussa		1991	1992	1993	1994	1995	1996	Tavoitteet	tilanne/ tavoite
Monikäyttöalukset, seisovat pyydykset + vapapyydyksialukset	A10	brt	25530	25465	26730	30669	30362	30444	26893	113%	
		kW	225606	227481	229883	232246	229674	229338	222352	103%	
Monikäyttötroolarit	A11	brt	113730	110363	105918	98345	97344	94626	98899	96%	
		kW	539359	528647	512808	490224	480046	470600	442421	106%	
Monikäyttöalukset, seisovat pyydykset + pohjahara-alukset	A12	brt	3734	3225	2998	3212	3269	3096	3343	93%	
		kW	38190	33600	31811	33055	34705	33042	31993	103%	
Monikäyttötroolarit	M11	brt	8079	8155	8543	8517	8470	8412	6808	124%	
		kW	49012	48881	50359	49391	48957	48644	38644	126%	
Pelagiset troolit, nuotta-alukset (tonnikala) +seisovat pyydykset	M13	brt	9513	9784	9660	9906	9662	9883	10052	98%	
		kW	127527	126528	124328	125446	123106	121804	125687	97%	
Nuotta-alukset (tonnikala)	H10	brt	34561	33202	33810	32071	31928	32978	34561	95%	
		kW	87494	83226	84845	80429	79909	82859	87494	95%	
Rannikkoalukset (merentakaiset departementit)	I10	brt							18990		
		kW							165387		
Tonnikala-alukset (merentakaiset departementit)		brt							1200		
		kW							6500		
Luokittelemattomat		brt	3625	973							
		kW	21761	5995							
YHTEENSÄ (merentakaisia departementteja lukuun ottamatta)		brt	198772	191167	187659	182720	181035	179439	180557	99%	
		kW	1088949	1054358	1034034	1010791	996397	986287	948591	104%	

27

Irlanti

a) Kalastusalusrekisteri

Kalastusrekisterin tiedot vuoden 1996 lopun tilanteesta vastaavat kansallisten tietokantojen tietoja, ja niitä voidaan pitää luotettavina. Kalastusrekisterin aiempien tietojen täydentämisessä on kuitenkin yhä paljon tehtävää.

Laivaston osia koskevia tietoja vuotta 1996 edeltävältä ajalta ei voida pitää luotettavina. Tämä johtuu siitä, että kapasiteetti jaettiin alun pitäen laivaston eri osille alusten toiminnan perusteella niin, että yksittäisen aluksen kapasiteetti saatettiin joissakin tapauksissa jakaa usealle laivaston osalle. Komissio on pyytänyt muutosta alusten jakamiseen laivaston osien välillä niin, että yksi alus voisi kuulua kunakin hetkenä kerrallaan vain yhteen laivaston osaan. Kapasiteetin uudelleenjakaminen takautuvasti on osa jatkuvaa ohjelmaa rekisterin tietojen parantamiseksi.

Alusten jakamiseen eri laivaston osien välillä liittyvien muutosten vuoksi myös Irlanti on pyytänyt tavoitteiden uudelleenjakamista joidenkin laivaston osien välillä vuoden 1996 osalta. Tästä annetaan selvitys jäljempänä.

Bruttotonniarvot tai -arviot on saatavilla noin 89 prosentista laivaston kokonaismäärästä. Irlanti on ilmoittanut pyyntiponnistusta koskevat tiedot ohjelman jokaiselta voimassaolovuodelta.

Tällä hetkellä 26:tta alusta ei ole ilmoitettu kuuluvaksi yhteenkään laivaston osaan.

Laivaston kehitystä ja pyyntiponnistuksen kehitystä on tarkasteltu kalastusalusrekisteristä saatujen tietojen perusteella kuvassa 7 ja taulukossa 7.

b) Kalastusalusrekisterin tietojen ja Irlannin antaman kertomuksen vertailu

Irlannin toimittaman kertomuksen mukaan laivaston tilanne oli 31. joulukuuta 1996 seuraava:

Laivaston osa	MOO-luokka	Tilanne 31.12.1996	
		brt	kW
Puomitroolarit	E11	1114	5129
Pelagiset troolarit	E15	13807	38893
Monikäyttöalukset	E18, E19	29783	132785
YHTEENSÄ		44704	176807

c) Tulokset

Monivuotista ohjausohjelmaa koskevassa päätöksessä esitetään Irlannin tavoitetaulukkoa koskeva huomautus, jonka mukaan laivaston 1. tammikuuta 1992 vallinneeseen tilanteeseen ja/tai ohjelman tavoitteisiin vuoden 1991 osalta saatetaan tehdä tarkistuksia aikaisemmin rekisteröimättömän monikäyttöaluksia sisältävän laivaston osan lisäkapasiteetin huomioon ottamiseksi. Nämä ovat pääasiassa pieniä aluksia, ja niiden kokonaiskapasiteetti on noin 3 000 tonnia ja noin 10 800 kilowattia. Koska ohjelmassa Irlannin osalta 31 päivälle joulukuuta 1996 määrätty tavoitteet lopulta määriteltiin vuoden 1991 tavoitteista riippumatta, komission hallintoyksitöt esittävät harkittavaksi, että alusten kapasiteettia lisätään monikäyttöalusten laivaston osan tilanteen ja tavoitteiden osalta 31. joulukuuta 1996.

Ohjelman tavoitteita ei voida vielä muuttaa mainitun lisäkapasiteetin huomioon ottamiseksi, koska alusten rekisteröintivaihe on kesken. Kaikkiaan 55 alusta eli 631 bruttorekisteritonnia ja 3 093 kilowattia on saatu toistaiseksi rekisteröityä ja ilmoitettua kalastusalusrekisteriin. Tätä kertomusta varten vastaava kapasiteetti poistettiin laivastossa 31. joulukuuta 1996 vallinneesta tilanteesta, jotta olisi mahdollista verrata laivaston tilannetta ohjelman julkaistuihin tavoitteisiin. Alusten rekisteröinti saadaan valmiiksi ennen ohjelman neljännen vaiheen hyväksymistä, jolloin lisäkapasiteetti lisätään vuoden 1996 tavoitteisiin.

Kalastusalusrekisterin tietojen (kuva 7 ja taulukko 7) mukaan Irlanti on saavuttanut ohjelman kolmannen vaiheen yleiset tavoitteet, mutta monikäyttöalusten laivaston osaa koskevia tavoitteita ei ole saavutettu.

On huomattava, että Irlanti on pyytänyt ohjelman tavoitteiden mukauttamista, ja että tämän pyynnön hyväksyminen muuttaisi kolmannen monivuotisen ohjausohjelman tuloksia. Mukauttamisen perusteena on edellä a) - kohdassa mainittu alusten siirtäminen laivaston osasta toiseen. Ennen ohjelmien välitarkistusta Irlanti jakoi kapasiteetin eri laivaston osille niin, että yksittäisen aluksen kapasiteetti jakautui useammalle kuin yhdelle laivaston osalle. Välitarkistuksen yhteydessä tätä menettelyä muutettiin komission toivomuksesta ja tämän seurauksena osa kapasiteetista siirrettiin pelagisesta laivaston osasta uudelle monikäyttöalusten muodostamalle laivaston osalle. Tämä kapasiteetti vastasi pohjapyynti- sekä pelagisia lajeja pyytäviä kuivalastialuksia, minkä jälkeen pelagiseen laivaston osaan jäivät ainoastaan alukset, joissa on laitteisto meriveden jäähdyttämiseksi. Pelagisten alusten ja monikäyttöalusten muodostamien laivaston osien tavoitteisiin ei tehty kuitenkaan vastaavia muutoksia. Irlanti on nyt pyytänyt tällaisten mukautusten tekemistä ennen neljännen monivuotisen ohjausohjelman hyväksymistä.

Komission hallintoyksiköt voisivat periaatteessa sallia tällaisen tavoitteiden siirtämisen siinä tapauksessa, että se voi varmistaa asiaankuuluvien lukujen paikkansapitävyyden. Tämä edellyttäisi luetteloa kyseisistä aluksista sekä tiedot näiden kapasiteetin aiemmasta jakautumisesta laivaston eri osille koko ohjelman voimassaolon ajalta.

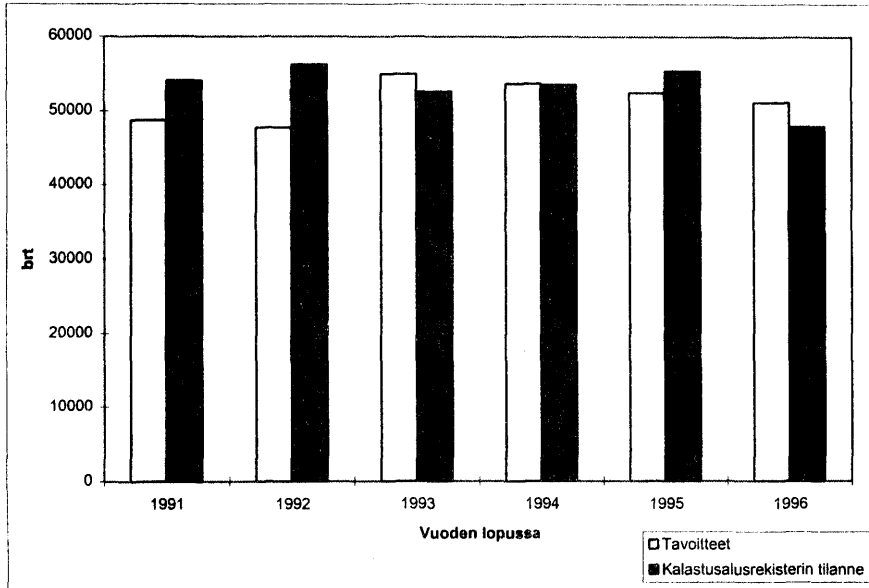
Kuva 7

IRLANTI

Kolmas monivuotinen ohjausohjelma (MOO III): Tilanteen ja tavoitteiden vertailu

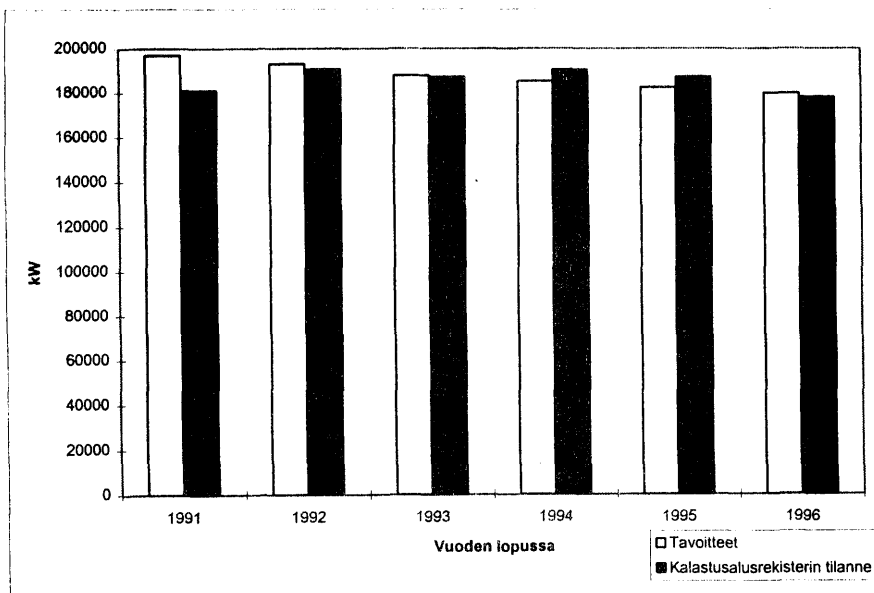
Vetoisuus (brt)

Vuoden lopussa	1991	1992	1993	1994	1995	1996
Tavoitteet	48750	47775	54990	53725	52460	51195
Kalastusalusrekisterin tilanne	54083	56255	52589	53536	55391	47998



Konetehto (kW)

Vuoden lopussa	1991	1992	1993	1994	1995	1996
Tavoitteet	197011	193071	187910	185184	182458	179732
Kalastusalusrekisterin tilanne	181027	190636	187197	190363	187184	177954



Huomautus: Vuodelle 1996 määrätty tavoitteet on vahvistettu aiemmin vuodelle 1991 vahvistetuista tavoitteista riippumatta. Tämän vuoksi vuosien 1993 - 1996 vuosittaiset välitavoitteet on laskettu vuoden 1992 lopussa vallinneesta tilanteesta alkaen.

Taulukko 7

IRLANTI *Kapasiteetin kehittyminen laivaston osan mukaan jaoteltuna*

Taulukossa olevat vuotta 1996 koskevat brt-määrät sisältävät komission päätöksessä 97/259/EY annettuihin kaavoihin perustuvat brt-arviot. Arvioiden prosenttiosuudet on merkitty sulkuihin. Kaikkein muiden vuosien osalta vetoisuudet on esitetty brt:n ja GT:n yhdistelmänä.

Laivaston osa	MOO-luokka	Vuoden lopussa		1991	1992	1993	1994	1995	1996	Tavoitteet	Tilanne/ tavoite
Puomitroolarit	E11	brt							1114	1140	98%
		kW							5128	6113	84%
Pelagiset troolarit	E15	brt							12385 (79%)	19500	64%
		kW							35953	44359	81%
Monikäyttöalukset	E18, E19	brt							31940 (2%)	30555	105%
		kW							130855	129260	101%
Luokittelemattomat		brt							2559		
		kW							6018		
YHTEENSÄ		brt		54083	56255	52589	53536	55391	47998 (21%)	51195	94%
		kW		181027	190636	187197	190363	187184	177954	179732	99%

Italia

a) Kalastusalusrekisteri

Viimeinen ilmoitus kalastusrekisteriin on tehty vuoden 1995 elokuussa. Alusten jakautuminen laivaston osiin rekisterissä on epäluotettavaa eikä jakautuminen ole juurikaan ohjelman tavoitteiden mukaista. Tämän vuoksi esitetään vain yleistilanteen kehitystä koskevat tiedot (kuva 8). On muistettava, että uusien ilmoitusten puuttuessa tilanne on vuoden 1996 osalta sama kuin vuonna 1995.

Bruttotonniarvoja tai -arvioita on saatavilla 92 prosentista laivaston kokonaismäärää ja 38 prosentista yli 24 metrin pituisia aluksia. Italia on toimittanut pyyntiponnistusta koskevat tiedot jakson 1991 - 1994 osalta (taulukko 8).

b) Kalastusalusrekisterin tietojen ja Italian antaman kertomuksen vertailu

Italia on ilmoittanut laivastonsa kapasiteetin olleen 31. joulukuuta 1996 seuraava:

Laivaston osa	MOO-luokka	Tilanne 31.12.1996	
		brt	kW
Pelagiset paritroolarit	C13	1079	6825
Pohjatroolarit (välivesiparitrooli)	(& C14	78657	390180
Käsin vedettävät harat	C15	72	382
Imuharat	C16	2069	22680
Verkkoalukset	C18	6	21
Pitkäsiima-alukset ja siima- alukset	C20	596	6406
Monikäyttötroolarit	C21	75284	499868
Monikäyttöalukset (ei troolarit)	C22	55286	460088
Nuotta-alukset (tonnikala)	C23	4216	22570
Pohjatroolarit	M10	6233	18472
Monikäyttöalukset (ei troolarit)	M12	825	3830
Pohjatroolarit	G15	10154	22093
Tonnikala-alukset	G29	0	0
Muut	-	11209	69343
YHTEENSÄ		245494	1522756

Italian toimittamissa tiedoissa esiintyi aluksia, jotka on luokiteltu pyydysten perusteella laivaston osan sijasta. Nämä alukset kuuluvat yllä olevassa taulukossa laivaston osaan "Muut".

c) Tulokset

Kalastusalusrekisterin tiedot osoittavat, että Italia ei täytä kolmannen monivuotisen ohjausohjelman yleistavoitteita vetoisuuden (ylitys kaksi prosenttia) eikä konetehon (ylitys kolme prosenttia) osalta. Tämä johtopäätös perustuu kuitenkin vuonna 1995 saatuihin tietoihin. Italian toimittamien tietojen mukaan vuoden 1996 tavoitteet saavutettiin vetoisuuden, mutta ei konetehon osalta. Komission hallintoyksiköt eivät voi tarkistaa näitä tietoja eivätkä arvioida ohjelman tuloksia laivaston osan mukaan.

Italia on ilmoittanut, että se saattaa pyytää konetehoa koskevien tavoitteidensa tarkistamista moottorien rasituksen pienentämisen huomioon ottamiseksi konetehon tavoitetason määrittelyn yhteydessä. Komissio tutkii tätä Italian esittämää kysymystä asiaan kuuluvat tiedot saatuaan.

Pyyntiponnistusta koskevien yleisten tietojen perusteella näyttää siltä, että toiminta on ollut tasaista koko ohjelman voimassaolon ajan.

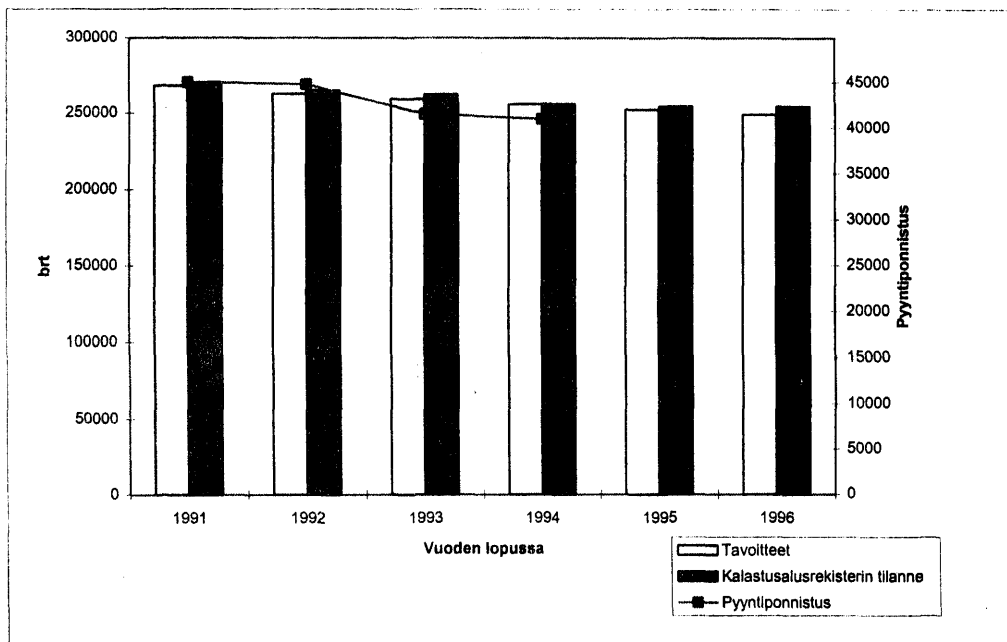
Kuva 8

ITALIA

Kolmas monivuotinen ohjausohjelma (MOQ III): Tilanteen ja tavoitteiden vertailu

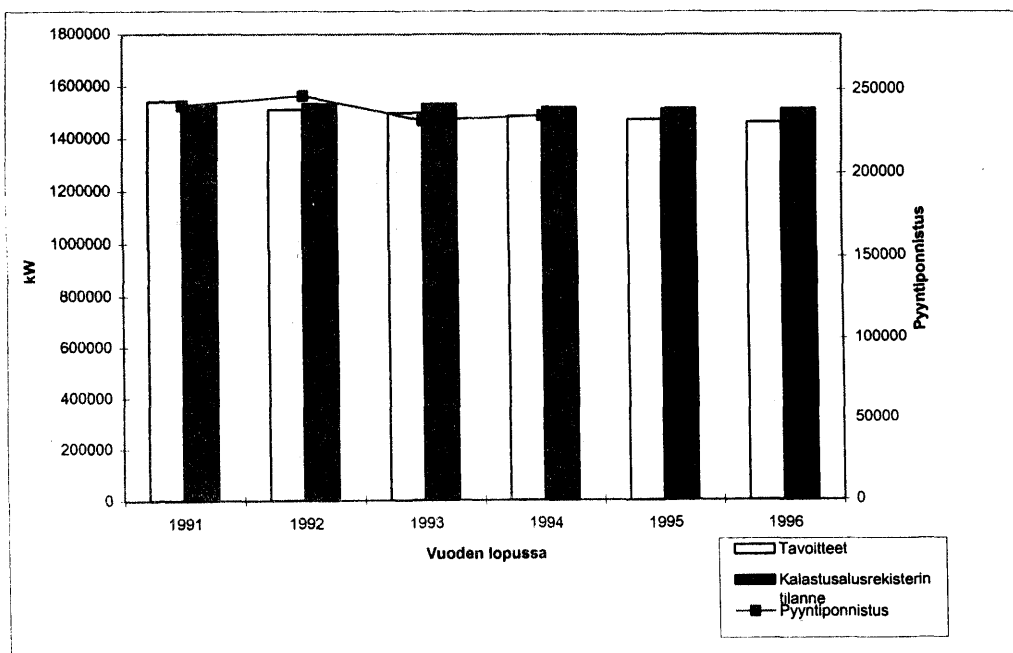
Vetoluus (brt)

Vuoden lopussa	1991	1992	1993	1994	1995	1996
Tavoitteet	268198	262834	259421	256008	252595	249182
Kalastusalusrekisterin tilanne	270440	265232	262385	256246	254607	254607
Pyyntiponnistus	45029	44793	41536	40967		



Koneteho (kW)

Vuoden lopussa	1991	1992	1993	1994	1995	1996
Tavoitteet	1541664	1510831	1499293	1487755	1476218	1464680
Kalastusalusrekisterin tilanne	1525678	1532687	1533170	1520751	1515842	1515842
Pyyntiponnistus	240254	246166	231381	234610		



Taulukko 8

ITALIA

Pyyntiponnistus laivaston osan mukaan jaoteltuna (+1000)

Laivaston osa	MOO-luokka	Vuosi	1991	1992	1993	1994	1995	1996
Pelagiset paritroolarit	C13	brt x t	370	257	452	467		
		kW x t	2134	1568	2802	2877		
Pohjatroolarit' (& välivesiparitroolarit)	C14	brt x t	9609	10114	9365	9660		
		kW x t	47971	50703	47544	50028		
Käsin vedettävät harat	C15	brt x t	25	6	5	5		
		kW x t	210	33	29	30		
Imuharat	C16	brt x t	242	275	270	271		
		kW x t	2512	2914	2878	2888		
Verkkoalukset	C18	brt x t	471	508	561	552		
		kW x t	3625	4014	4392	4407		
Pitkäsiima-alukset & siima-alukset	C20	brt x t	159	138	111	118		
		kW x t	1251	1158	971	1077		
Monikäyttötroolarit	C21	brt x t	293	286	108	109		
		kW x t	2333	2158	1161	1216		
Monikäyttöalukset (ei troolarit)	C22	brt x t	20718	21403	19809	20008		
		kW x t	149317	154941	144564	146878		
Nuotta-alukset (tonnikala)	C23	brt x t	454	488	459	521		
		kW x t	2490	2608	2551	2832		
Pohjatroolarit	M10	brt x t	3916	3971	3757	3595		
		kW x t	10628	10716	10345	10159		
Monikäyttöalukset (ei troolarit)	M12	brt x t	571	596	681	622		
		kW x t	1987	2053	2434	2213		
Pohjatroolarit	G15	brt x t	6925	5866	5221	3965		
		kW x t	13276	11216	9791	7450		
Tonnikala-alukset	G29	brt x t	1276	885	737	1074		
		kW x t	2520	2084	1919	2555		
YHTEENSÄ		brt x t	45029	44793	41536	40967		
		kW x t	240254	246166	231381	234610		

Alankomaat

a) Kalastusalusrekisteri

Useita tietojen ilmoittamista kalastusalusrekisteriin koskevia teknisiä ongelmia on nyt ratkaistu ja tiedot on saatettu ajantasalle. Bruttotonniarvot ja -arviot ovat kuitenkin saatavilla ainoastaan 57 prosentista laivaston aluksia. Bruttotonniarvot oli ilmoitettu 78 prosentista yli 24 metrin pituisia aluksia.

Alankomaat ei ole toimittanut kalastusponnistusta koskevia tietoja ohjelman voimassaolon aikana. Tämä johtuu siitä, että Alankomaissa käytetty merelläoloajan määritelmä eroaa ohjelmassa edellytetystä määritelmästä.

Laivaston kehittymistä on tarkasteltu kalastusalusrekisterin tietojen perusteella kuvassa 9 sekä taulukossa 9.

b) Kalastusalusrekisterin tietojen ja Alankomaiden antaman kertomuksen vertailu

Alankomaat ei antanut laivaston tilannetta 31. joulukuuta 1996 koskevaa kertomusta. Se toimitti kuitenkin tiedot merelläolopäivien kokonaismäärän jakautumisesta ajanjaksolla 1992 - 1996, kuten alla olevasta taulukosta ilmenee.

Vuosi	1992	1993	1994	1995	1996
Merelläolopäivät	114486	104783	109100	104309	106982

Näitä tietoja ei voi verrata suoraan monivuotisessa ohjausohjelmassa käytetyn merelläolopäiviä koskevan määritelmän mukaisiin tietoihin, mutta ne osoittavat joka tapauksessa, että toiminta on keskimäärin vähentynyt ohjelman aikana.

c) Tulokset

Taulukossa 9 esitetyt pelagisen laivaston osaan (E16) liittyvät vetoisuustavoitteet eroavat monivuotista ohjausohjelmaa koskevassa päätöksessä julkaistusta tavoitteista. Päätökseen kuuluvaan Alankomaiden tavoitteita kuvaavaan taulukkoon liittyvässä huomautuksessa tuodaan esiin se, että tähän laivaston osaan liittyvät vuodelle 1991 määritetyt vetoisuustavoitteet saatiin laskemalla 31. joulukuuta 1991 voimassa olleen kilowattitavoitteen ja 1. tammikuuta 1992 voimassa olleen kilowattitavoitteen välinen suhde ja soveltamalla tätä suhdelukua 1. tammikuuta 1992 vallinneeseen tilanteeseen (tonnia). Tämä menettely valittiin sen vuoksi, että kyseiseen laivaston osaan liittyvät vetoisuusarvot ovat aiemmin olleet epäjohtonmukaisia erityisesti verrattuna konetehon kehittymistä koskeviin tietoihin. Kun vetoisuustavoitteita vuodelle 1991 laskettiin, 1. tammikuuta 1992 vallinnutta tilannetta mitattiin bruttotonniin ja bruttorekisteritonniin yhdistelmällä. Nyt kun on sovittu, että kolmannen monivuotisen ohjausohjelman arvioiminen suoritetaan ainoastaan bruttorekisteritonneissa, vuoden 1996 tavoitteet on laskettava uudelleen käyttämällä hyväksi bruttorekisteritonneissa mitattua, 1. tammikuuta 1992 vallinnutta tilannetta. Tämän seurauksena on tavoitteiden huomattava pienentäminen julkaistusta 36 465 tonnin määrästä 21 100 bruttorekisteritonniin. On kuitenkin huomattava, että väheneminen johtuu siitä, että huomattavan suuri osa tähän laivaston osaan kuuluvista aluksista oli mitattu bruttotonneissa, eikä syynä siis ole tavoitteiden tiukentaminen. Vastaava lasku näkyy myös kyseisen laivaston osan tilannetta kuvaavassa numeerisessa arvossa.

Taulukon 9 perusteella voidaan todeta, ettei Alankomaat ole onnistunut saavuttamaan monivuotisessa ohjausohjelmassa asetettuja tavoitteita laivaston minkään osan kohdalla. Epäonnistuminen on erityisen selvää laivaston osien E16 ja E17 vetoisuuden osalta. Jo pitkään on kuitenkin tiedetty, etteivät Alankomaiden kalastuslaivastoa koskevat vetoisuustavoitelaskelmat ole tyydyttäviä. Edellisessä kappaleessa kuvattujen laskelmien tekeminen oli välttämätöntä, jotta pelagisen laivaston osaan liittyvät tavoitteet saatiin vahvistettua, sillä sitä koskevissa tiedoissa aiemmin ilmenneet epäjohtonmukaisuudet olivat erityisen suuria. Samanlainen ongelma voi tulla esiin myös kutterilaivaston yhteydessä.

Alankomaiden viranomaiset etsivät syytä kalastuslaivastonsa vetoisuuden kehittymiseen liittyviin epäjohtonmukaisuuksiin, ja he ovat toimittaneet komissiolle lisätietoja. Alustavat tutkimukset osoittavat, että laivaston osan E16 tavoitteen pitäisi olla 26 807 bruttorekisteritonnia ja laivaston osan E17 tavoitteen 67 690 bruttorekisteritonnia.

Sen lisäksi, että Alankomaiden viranomaiset ovat pyytäneet vetoisuustavoitteiden mahdollista muuttamista tarkistamalla niiden lähtökohdat, he ovat toivoneet, että puomin lyhentämisestä aiheutuva pyyntiponnistuksen väheneminen otetaan huomioon Alankomaiden kutterilaivastoon (laivaston osa E17) liittyvien tavoitteiden yhteydessä. Toivomus perustuu tieteellisiin tutkimustuloksiin, joiden mukaan puomin lyhentäminen 14 metristä 12 metriin vähentää tehokkuutta - ja siis pyyntiponnistusta - noin kymmenellä prosentilla.

Alankomaiden viranomaiset toimittavat neljättä monivuotista ohjausohjelmaa hyväksyttäessä kalastuksen ja vesiviljelyn hallintokomitean tutkittavaksi kolmanteen monivuotiseen ohjausohjelmaan kuuluvien tavoitteiden muuttamista koskevia pyyntöjään tukevat lisätiedot.

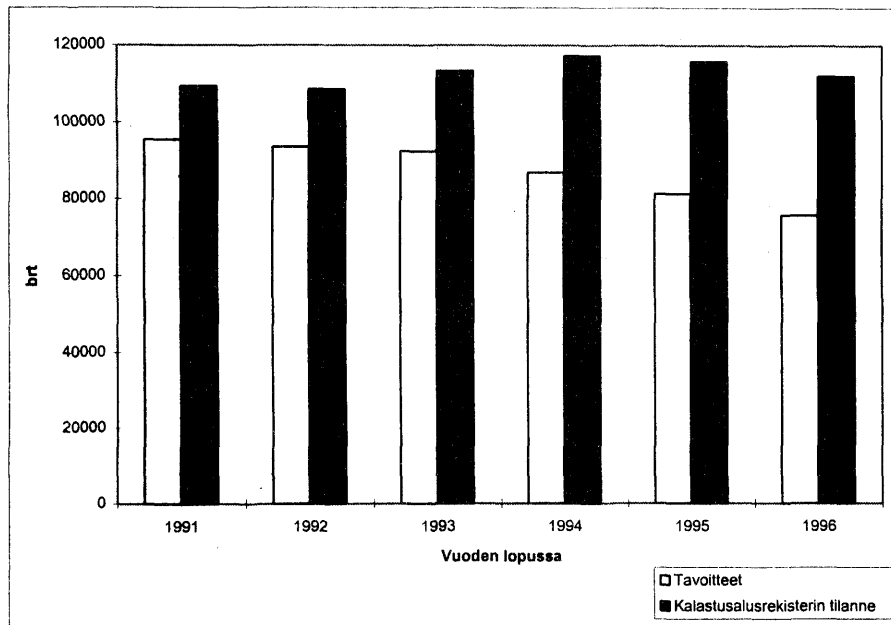
Kuva 9

ALANKOMAAT

Kolmas monivuotinen ohjausohjelma (MOO III): Tilanteen ja tavoitteiden vertailu

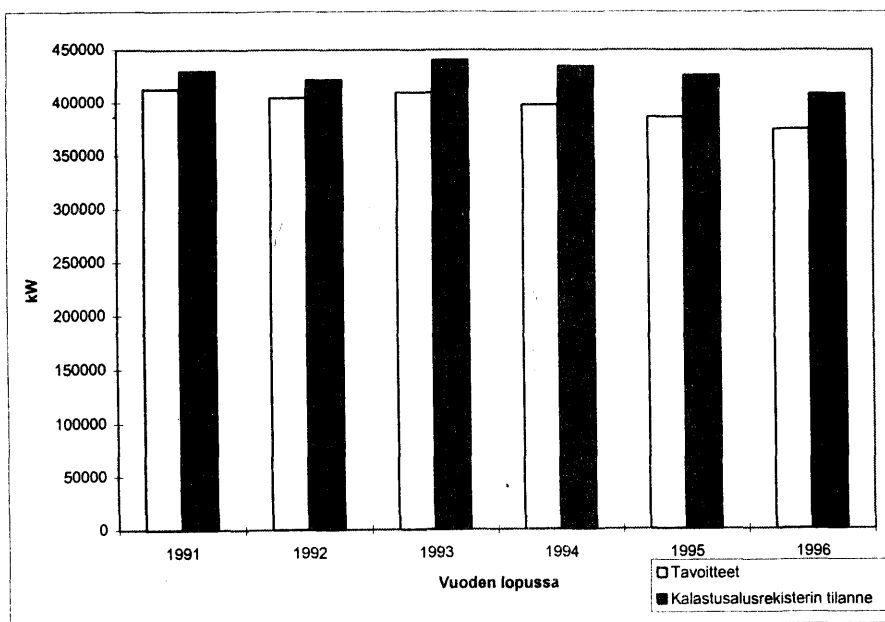
Vetolaisuus (brt)

Vuoden lopussa	1991	1992	1993	1994	1995	1996
Tavoitteet	95496	93586	92425	86870	81315	75760
Kalastusalusrekisterin tilanne	109387	108616	113383	117275	115829	112036



Koneteho (kW)

Vuoden lopussa	1991	1992	1993	1994	1995	1996
Tavoitteet	412988	404728	409767	398080	386394	374707
Kalastusalusrekisterin tilanne	430090	421948	440405	434430	425860	408305



Huomautus: Katkaraputroolareiden (MOO-luokka E12) kapasiteettia ei ole otettu huomioon tavoitteiden tai tilanteen osalta vuosina 1991 ja 1992, mutta ne on sisällytetty ajanjaksoa 1993 - 1996 koskeviin lukuihin.

Taulukko 9

ALANKOMAAT

Kapasiteetin kehittyminen laivaston osan mukaan jaoteltuna

Taulukossa olevat brt-määrät sisältävät komission päätöksessä 97/259/EY annettuihin kaavoihin perustuvat brt-arviot. Arvioiden prosenttiosuudet on merkitty sulkuihin.

Laivaston osa	MOO-luokka	Vuoden lopussa	1991	1992	1993	1994	1995	1996	Tavoitteet	Tilanne/ tavoite
Kutterit (äyriäiset ja nilviäiset)	E12	brt	4312 (31%)	4525 (30%)	4658 (30%)	4596 (30%)	4712 (25%)	4551 (27%)	4394	104%
		kW	16725	17614	18193	18280	18737	17993	16725	108%
Pelagiset troolarit	E16	brt	26807 (82%)	26807 (82%)	24983 (81%)	29739 (87%)	29739 (87%)	29739 (87%)	21100	141%
		kW	58796	58796	53943	57625	56711	56711	46278	123%
Kutterit (äriäisiä ja nilviäisiä lukuun ottamatta)	E17	brt	82580 (54%)	81809 (57%)	83742 (61%)	82940 (66%)	81378 (68%)	77746 (71%)	50176	155%
		kW	371294	363152	368269	358525	350412	333601	311704	107%
YHTEENSÄ		brt	113699 (59%)	113141 (62%)	113383 (64%)	117275 (70%)	115829 (71%)	112036 (73%)	75670	148%
		kW	446815	439562	440405	434430	425860	408305	374707	109%

37

Portugali

a) Kalastusalusrekisteri

Kalastusalusrekisterin tiedot ovat varsin kattavat. Bruttotonniarvot ovat saatavilla kaikista 24 metriä pitemmistä aluksista ja 99 prosentista koko laivastoa. Portugali on ilmoittanut, että jäljelle jäävä yksi prosentti laivastosta on nyt mitattu bruttotonneissa ja että tiedot toimitetaan kalastusalusrekisteriin seuraavan ilmoituksen yhteydessä.

Laivaston kehittymistä on tarkasteltu kalastusalusrekisterin tietojen perusteella kuvassa 10 sekä taulukossa 10. Pyyntiponnistusta koskevat tiedot kaikilta ohjelman voimassaolovuosilta ovat taulukossa 10b.

b) Kalastusalusrekisterin tietojen ja Portugalin antaman kertomuksen vertailu

Portugalin antamaan kertomukseen sisältyvien alla olevien tietojen mukaan kalastuslaivaston tilanne 31. joulukuuta 1996 oli lähes sama kuin kalastusalusrekisterin tietojen mukaan:

Laivaston osa	MOO-luokka	Tilanne 31.12.1996	
		brt	kW
Troolarit	B11	15097	53355
Monikäyttöalukset (ei troolarit)	B15	35443	175427
Nuotta-alukset (sardiinit)	B19	7797	36342
Monikäyttöalukset, troolarit & Nuotta-alukset (tonnikala)	G24 + G27	43856	65692
Monikäyttöalukset (ei troolarit)	B16	4297	15667
Nuotta-alukset	B18	256	1093
Monikäyttöalukset (tonnikala)	G25	715	1670
Monikäyttöalukset	B14	11319	43720
Monikäyttöalukset	G23	1583	2354
YHTEENSÄ		120363	395320

c) Tulokset

Portugali on saavuttanut sille asetetut tavoitteet kaikkien laivaston osien osalta, ja se alitti yleistavoitteensa selvästi. Pyyntiponnistuksen lasku on kiinteästi yhteydessä pyyntikapasiteetin laskuun ja osoittaa, että kalastustoiminta on ollut tasaista.

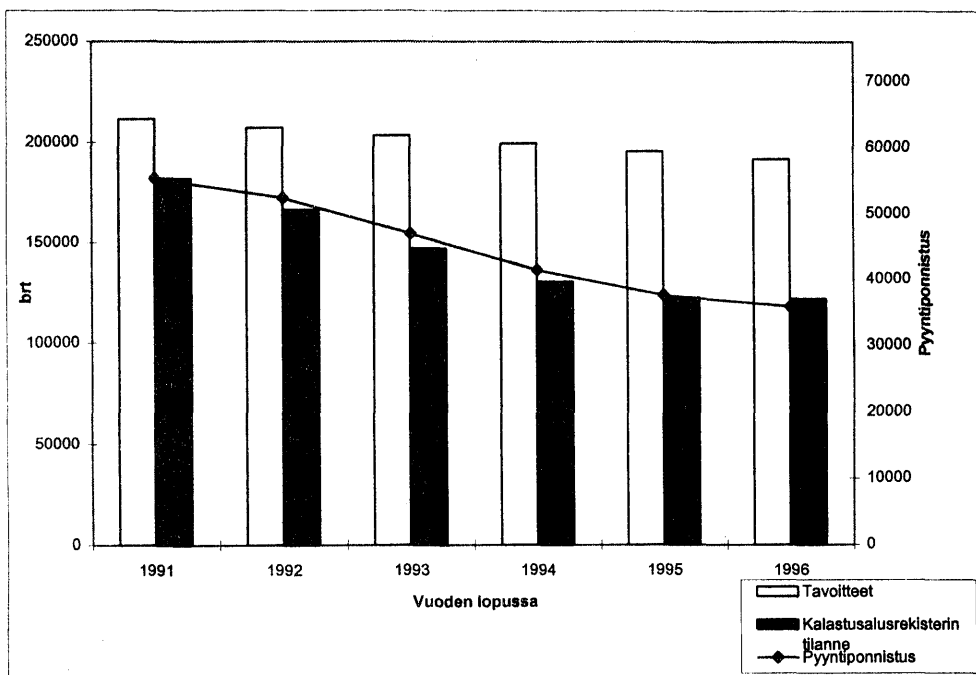
Kuva 10

PORTUGALI

Kolmas monivuotinen ohjausohjelma (MOO III): Tilanteen ja tavoitteiden vertailu

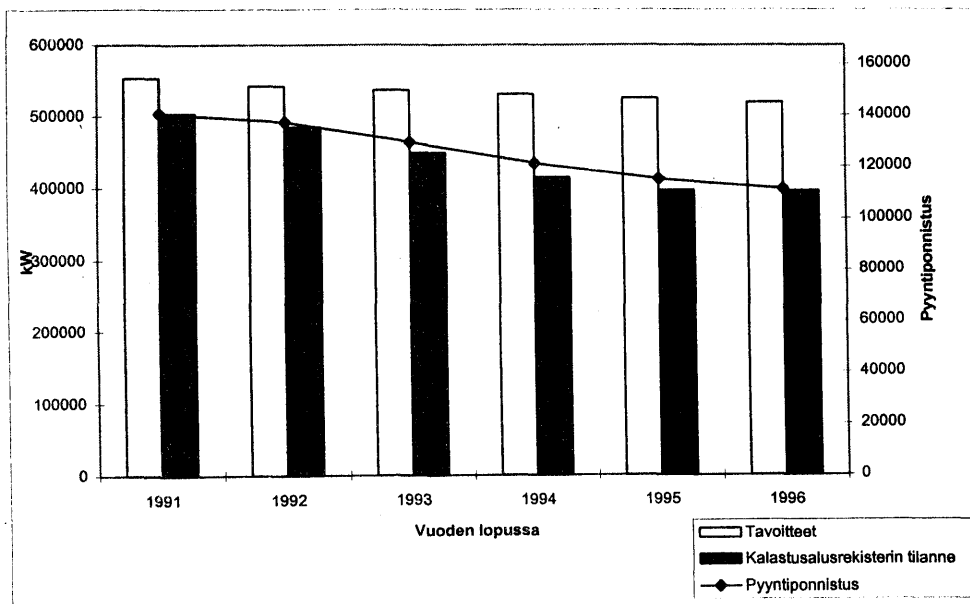
Vetolsuus (brt)

Vuoden lopussa	1991	1992	1993	1994	1995	1996
Tavoitteet	211530	207299	203442	199585	195727	191870
Kalastusalusrekisterin tilanne	182080	166585	147069	130377	122473	121933
Pyyntiponnistus	55322	52396	46967	41363	37537	35853



Koneteho (kW)

Vuoden lopussa	1991	1992	1993	1994	1995	1996
Tavoitteet	553678	542604	536922	531239	525556	519873
Kalastusalusrekisterin tilanne	503650	484551	448953	414544	396475	396040
Pyyntiponnistus	140592	137315	129464	121114	114963	111368



Taulukko 10a

PORTUGALI

Kapasiteetin kehittyminen laivaston osan mukaan jaoteltuna

Laivaston osa	MOO-luokka	Vuoden lop		1991	1992	1993	1994	1995	1996	Tavoitteet	Tilanne/ tavoite
		brt	kW								
Troolarit	B11	brt	20520	20058	18189	16554	15200	15084	18054	84%	
		kW	73560	71741	65530	58512	54288	53270	62749	85%	
Monikäyttöalukset (ei troolarit)	B15	brt	47580	44695	40807	36721	35300	34955	52227	67%	
		kW	203232	194451	186182	176537	172276	173012	216388	80%	
Nuotta-alukset (sardiinit)	B19	brt	11726	11445	9748	8488	8248	8259	12871	64%	
		kW	53056	52598	45151	39392	38584	38533	56527	68%	
Monikäyttöalukset, troolarit & nuotta-alukset (tonnikala)	G24 + G27	brt	80676	68765	58025	49740	45468	45468	83966	54%	
		kW	108313	97057	83788	73140	66045	66045	103390	64%	
Monikäyttöalukset (ei troolarit)	B16	brt	4009	3838	4389	4156	4326	4334	5024	86%	
		kW	15222	14602	16060	14877	15534	15691	19438	81%	
Nuotta-alukset	B18	brt	208	208	208	208	208	256	261	98%	
		kW	916	916	916	916	916	1093	1170	93%	
Monikäyttöalukset (tonnikala)	G25	brt	715	715	715	715	715	715	1200	60%	
		kW	1670	1670	1670	1670	1670	1670	2550	65%	
Monikäyttöalukset	B14	brt	11263	12706	12291	12353	11566	11420	13653	84%	
		kW	42664	47492	46603	47146	44808	44372	53397	83%	
Monikäyttöalukset	G23	brt	5383	4155	2697	1442	1442	1442	4614	31%	
		kW	5017	4024	3053	2354	2354	2354	4264	55%	
YHTEENSÄ		brt	182080	166585	147069	130377	122473	121933	191870	64%	
		kW	503650	484551	448953	414544	396475	396040	519873	76%	

Taulukko 10b

PORTUGALI

Pyyntiponnistus laivaston osan mukaan jaoteltuna (÷1000)

Laivaston osa	MOO-luokka	Vuosi	1991	1992	1993	1994	1995	1996
Troolarit	B11	brt x t	6531	6382	6027	5465	4972	4741
		kW x t	23157	22762	21531	19454	17656	16841
Monikäyttöalukset (ei troolarit)	B15	brt x t	12657	12170	11261	10163	9448	9269
		kW x t	50404	49247	46847	46181	45993	45535
Nuotta-alukset (sardiinit)	B19	brt x t	3105	3030	2830	2417	2204	2112
		kW x t	13911	13751	12969	11202	10260	9839
Monikäyttöalukset, troolarit & nuotta-alukset (tonnikala)	G24 + G27	brt x t	27128	24841	21116	18009	15881	14794
		kW x t	36409	34135	30295	26441	23422	21919
Monikäyttöalukset (ei troolarit)	B16	brt x t	993	990	1070	1149	1135	1127
		kW x t	3706	3655	3870	4093	4054	4066
Nuotta-alukset	B18	brt x t	54	54	54	54	54	61
		kW x t	239	239	239	239	239	262
Monikäyttöalukset (tonnikala)	G25	brt x t	236	236	236	236	236	236
		kW x t	551	551	551	551	551	551
Monikäyttöalukset	B14	brt x t	2810	3072	3196	3187	3131	2991
		kW x t	10559	11483	11994	12061	12011	11578
Monikäyttöalukset	G23	brt x t	1808	1621	1177	683	476	522
		kW x t	1656	1492	1168	892	777	777
YHTEENSÄ		brt x t	55322	52396	46967	41363	37537	35853
		kW x t	140592	137315	129464	121114	114963	111368

Yhdistynyt kuningaskunta

a) Kalastusalusrekisteri

Vuoteen 1996 asti yhteisön kalastusalusrekisterin sisältämien tietojen ja Yhdistyneen kuningaskunnan kansallisen tietokannan sisältämien tietojen välillä oli huomattavia ristiriitaisuuksia. Vuoden 1996 aikana ja vuoden 1997 alussa järjestettiin useita komission yksiköiden ja Yhdistyneen kuningaskunnan hallintoelimiä välisiä teknisiä kokouksia, joissa onnistuttiin ratkaisemaan ongelmia aiheuttaneet tekniset vaikeudet.

Kalastusalusrekisterin tiedot ovat nyt laajasti ottaen samansuuntaiset kuin kansalliset tiedot, vaikka kaikkia Kanaalisaarten ja Mansaaren aluksia ei olekaan otettu huomioon. Konetehto on ilmoitettu kaikkien alusten osalta kahta alusta lukuun ottamatta. Toinen näistä aluksista kuuluu laivaston osaan F18 (keskimääräinen konetehto 220 kW) ja toinen laivaston osaan F19 (keskimääräinen konetehto 47 kW). Lisäksi ilmoittamatta on yhden sellaisen aluksen konetehto, josta ei tiedetä, mihin laivaston osaan se kuuluu (aluksen pituus on 5,03 metriä). Kaiken kaikkiaan 474 alusta on luokittelematta laivaston osien mukaisiin luokkiin.

Bruttotonniarvot ilmoitettiin yli 90 prosentista laivastoa, mutta ainoastaan 50 prosentista 24 metriä pitempiä aluksia.

Pyyntikapasiteetin ja -ponnistuksen kehittymistä on tarkasteltu kalastusalusrekisterin tietojen perusteella kuvassa 11 sekä taulukossa 11a. Yhdistynyt kuningaskunta on toimittanut pyyntiponnistusta koskevat tiedot kaikilta kolmannen monivuotisen ohjausohjelman voimassaolovuosilta (taulukko 11b).

b) Kalastusalusrekisterin tietojen ja Yhdistyneen kuningaskunnan antaman kertomuksen vertailu

Kussakin kolmannen monivuotisen ohjausohjelman mukaisessa laivaston osassa 31. joulukuuta 1996 vallinnutta tilannetta koskevia kalastusalusrekisteriin perustuvia tietoja ja vastaavia Yhdistyneen kuningaskunnan antaman kertomuksen mukaisia tietoja on mahdotonta verrata suoraan toisiinsa, koska Yhdistyneen kuningaskunnan kertomuksessa ennakoitaan jo laivaston osan F18 poistamista ja kyseisen kapasiteetin siirtämistä muihin laivaston osiin. Tätä toimenpidettä kuvataan tarkemmin jäljempänä. Yhdistyneen kuningaskunnan antaman kertomuksen mukaan tilanne oli 31. joulukuuta 1996 seuraava:

Laivaston osa	MOO-luokka	Tilanne 31.12.1996	
		brt	kW
Puomitroolarit	F10	22104	117616
Pohjatroolarit & nuotta-alukset	F11 + F20	64524	332337
Pelagiset troolarit	F12	27801	71876
Kiinteä pyydys (äyriäiset ja nilviäiset)	F13	5387	44463
Liikkuva pyydys (äyriäiset ja nilviäiset)	F14	8504	55648
Verkkoalukset, siima-alukset + yms. seisovat pyydykset	F15	13613	51977
Meriraputroolarit	F16	11036	67790
Kaukokalastus	F17	12423	26853
Muut >10 m	F18	0	0
Seka-alukset (ei troolarit) <10 m	F19	20851	286367
YHTEENSÄ		186252	1054927

Yhdistyneen kuningaskunnan antaman kertomuksen mukaan sen kalastuslaivaston pyyntikapasiteetti oli 31. joulukuuta 1996 noin 2 000 bruttorekisteritonna ja 20 000 kilowattia suurempi kuin kalastusalusrekisterin tietojen mukaan, mikä saattaa johtua osittain Kanaalisaarten ja Mansaarten aluksia koskevista puutteellisuuksista kalastusalusrekisterissä.

c) Tulokset

Kuva 11 ja taulukko 11b osoittavat, ettei Yhdistynyt kuningaskunta kyennyt saavuttamaan ohjelmassa asetettuja yleistavoitteita vetoisuuden eikä konetehton osalta ja että se epäonnistui pyrkimyksessään saavuttaa vetoisuustavoitteensa, konetehtotavoitteensa tai molemmat näistä tavoitteista kuuden laivaston osan osalta. Laivasto on jaettu kymmeneen osaan. Lisäksi pyyntiponnistuksen kehittyminen poikkeaa jonkin verran pyyntikapasiteetin kehittymisestä. Tämä saattaa merkitä sitä, että toiminta on keskimäärin lisääntynyt ohjelman voimassaolon aikana. Yhdistynyt kuningaskunta on kuitenkin ilmoittanut, että pyyntiponnistukseen liittyvät tiedot perustuvat koko laivastoa koskeneeseen laskentaan eivätkä otoksiin ja että ennen vuotta 1993 nämä tiedot olivat epätäydelliset. Vuoden 1993 jälkeen pyyntiponnistuksen kehityssuunta on seurannut aiempaa tiukemmin kapasiteetin kehitystä. Tutkimuksia jatketaan edelleen sen selvittämiseksi, onko toiminta todella lisääntynyt vuoden 1991 jälkeen vai onko tällainen vaikutelma ainoastaan parantuneen tiedonkeruun aiheuttama.

On pantava merkille, että Yhdistynyt kuningaskunta katsoo, että sille kolmannessa monivuotisessa ohjausohjelmassa asetettuja tavoitteita olisi tarkistettava. Tällaisia muutoksia olisivat:

i) Laivaston osaan F18 kuuluvien alusten luokittelu uudelleen

Kun ohjelma hyväksyttiin, laivaston osaan F18 sisältyi aluksia, joiden kalastustoiminnasta oli vain vähän tietoa, sekä aluksia, jotka olivat kuuluneet muihin laivaston osiin, mutta joiden kalastustoiminta oli lakannut. Ohjelman voimassaolon aikana saatiin lisää tietoja, ja monet aluksista luokiteltiin uudelleen asianmukaisesti laivaston osiin. Tämä onkin syynä siihen, että kyseisen laivaston osan osalta vaikuttaa siltä kuin tavoitteet olisi saavutettu hyvin helposti. Yhdistynyt kuningaskunta haluaa nyt jakaa tämän laivaston osan tilannetta koskevat tiedot sekä sille asetetut tavoitteet uudelleen muille laivaston osille alusten toiminnan tai oletetun toiminnan perusteella. Komission yksiköt tukevat tätä näkökantaa.

Uudelleen jakamisen vuoksi Yhdistynyt kuningaskunta on hivenen kauempana vuodelle 1996 määrätyistä tavoitteistaan kuin se muuten olisi, kuten alla olevasta taulukosta ilmenee (kalastusalusrekisterin tietojen perusteella).

Laivaston osa	MOO-luokka		Tilanne 31.12.1996	Tavoitteet 31.12.1996	Tilanne / tavoitteet
Puomitroolarit	F10	brt kW	20966 109259	18393 86467	114 % 126 %
Pohjatroolarit & nuotta-alukset	F11 + F20	brt kW	64111 323184	57559 300176	111 % 108 %
Pelagiset troolarit	F12	brt kW	27132 73896	23541 77955	115 % 95 %
Kiinteä pyydys (äyriäiset ja nilviäiset)	F13	brt kW	5839 36539	5094 34054	115 % 107 %
Liikkuva pyydys (äyriäiset ja nilviäiset)	F14	brt kW	8110 45558	8125 48606	100 % 94 %
Verkkoalukset, siima-alukset + yms. seisovat pyydykset	F15	brt kW	14588 54738	12712 63910	115 % 86 %
Meriraputroolarit	F16	brt kW	14350 83820	18123 101018	79 % 83 %
Kaukokalastus	F17	brt kW	7107 18120	9876 21236	72 % 85 %
Muut >10 m	F18	brt kW			
Seka-alukset (ei troolarit) <10 m	F19	brt kW	19577 264868	21968 271482	89 % 98 %
Luokittelemattomat		brt kW	2760 24518		
YHTEENSÄ		brt kW	184539 1034498	175391 1004903	105 % 103 %

ii) Vuoden 1991 lähtökohtien tarkistaminen

Monivuotisen ohjausohjelman ensimmäisen vaiheen ollessa voimassa Yhdistyneessä kuningaskunnassa rekisteröitiin maan "aktiivisen" kalastuslaivaston määrä, mutta Yhdistynyt kuningaskunta muutti vuonna 1989 tietokantansa komission pyynnöstä sellaiseksi, että siihen sisältyvät kaikki rekisteröidyt alukset. Vuonna 1991 tehdyn alustavan arvion takia toiseen monivuotiseen ohjausohjelmaan sisältyviä tavoitteita tarkistettiin, jotta niissä voitaisiin ottaa huomioon muutoksesta johtuva kalastuslaivaston koon näennäinen kasvu.

Aiempaa paljon kattavampi laskenta on nyt saatu valmiiksi, ja sen mukaan "aktiivisen" ja "rekisteröidyn" laivaston ero oli noin 6 000 bruttorekisteritonnia suurempi kuin oltiin otaksuttu. Komission yksiköt vahvistivat, että tämä todennäköisesti pitää paikkansa. Kyseiset 6 000 bruttorekisteritonnia on jo rekisteröity kalastusalusrekisteriin, joten ne ovat siis mukana Yhdistyneen kuningaskunnan kalastuslaivaston tilannetta koskevissa luvuissa. Yhdistynyt kuningaskunta on pyytänyt, että vuodelle 1991 määrättyjä tavoitteita - ja siis vuodelle myös 1996 määrättyjä tavoitteita - tarkistetaan tämän ottamiseksi huomioon.

Yhdistyneen kuningaskunnan ehdottamaan menetelmään liittyy vuoden 1986 "aktiivisen" ja "rekisteröidyn" kalastuslaivaston välisen eron arvioiminen. Tätä varhaisempaa tietoa ei ole saatavilla.

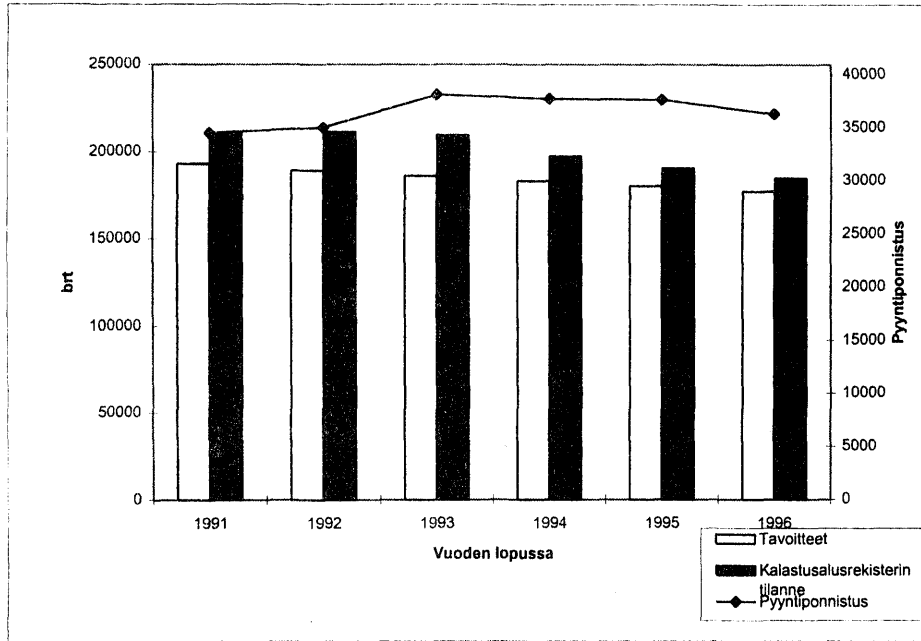
Yhdistyneen kuningaskunnan antamassa kolmannen monivuotisen ohjausohjelman tuloksia käsittelevässä kertomuksessa ennakoitaan muutoksia, jotka koskevat tavoitteita ja laivaston luokittelemista osiin. Yhdistyneen kuningaskunnan esittämät tiedot ja laskelmat poikkeavat hivenen kalastusalusrekisteriin perustuvista tiedoista ja laskelmista. Yhdistyneen kuningaskunnan laskelmien mukaan tarkistetut yleistavoitteet ovat 181 216 brutto-rekisteritonna ja 1 059 212 kilowattia; kalastuslaivaston tilanteen katsotaan olevan 186 251 BRT bruttorekisteritonna, eli 103 prosenttia alkuperäisestä yleistavoitteesta, ja 1 054 927 kilowattia, eli hivenen alle 100 prosenttia alkuperäisestä yleistavoitteesta. Yhdistyneessä kuningaskunnassa 31. joulukuuta 1996 vallinnutta tilannetta koskevat erot saattavat johtua muutamista jäljellä olevista kansallisen tietokannan ja kalastusalusrekisterin välisistä eroista, ja ne selvitetään ennen kuin kalastuksen ja vesiviljelyn hallintokomitealle ehdotetaan minkäänlaisia tavoitteiden tarkistuksia.

Kuva 11

YHDISTYNYT Kolmas monivuotinen ohjausohjelma (MOO III): Tilanteen ja tavoitteiden vertailu KUNINGASKUNTA

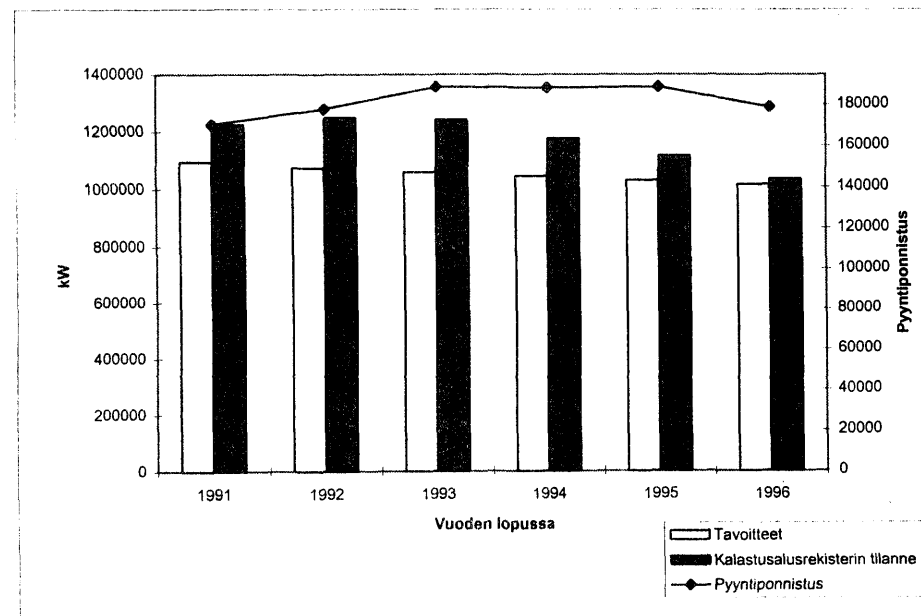
Vetolsuus (brt)

Vuoden lopussa	1991	1992	1993	1994	1995	1996
Tavoitteet	193027	189166	186120	183074	180027	176981
Kalastusalusrekisterin tilanne	210637	211151	209249	197223	190422	184539
Pyyntiponnistus	34500	35000	38100	37700	37600	36300



Koneteho (kW)

Vuoden lopussa	1991	1992	1993	1994	1995	1996
Tavoitteet	1095206	1073302	1058777	1044253	1029728	1015204
Kalastusalusrekisterin tilanne	1223828	1248003	1241130	1174644	1115163	1034498
Pyyntiponnistus	170400	178000	188800	188300	188800	179000



Taulukko 11a

YHDISTYNYT KUNINGASKUNTA

Kapasiteetin kehittyminen laivaston osan mukaan jaoteltuna

Taulukossa olevat brt-määrät sisältävät komission päätöksessä 97/259/EY annettuihin kaavoihin perustuvat brt-arviot. Arvioiden prosenttiosuudet on merkitty sulkuihin.

Laivaston osa	MOO-luokka	Vuoden lopussa	1991	1992	1993	1994	1995	1996	Tavoitteet	Tilanne/ tavoite
			brt kW	brt kW	brt kW	brt kW	brt kW	brt kW		
Puomitroolarit	F10		21733 (18%)	24729 (20%)	24466 (21%)	23295 (25%)	21296 (26%)	20146 (24%)	17621	114%
			114867	129321	126284	122935	112427	105866	81465	130%
Pohjatroolarit & nuotta-alukset	F11 + F20		65832 (2%)	65365 (4%)	65983 (3%)	62326 (5%)	57914 (5%)	57549 (5%)	51746	111%
			337885	336730	336947	320063	299013	296044	262505	113%
Pelagiset troolarit	F12		23463 (2%)	22386 (2%)	25864 (8%)	23885 (20%)	23287 (31%)	26312 (32%)	22633	116%
			77371	71702	80524	78907	72821	70503	72060	98%
Kiinteät pyydykset (äyriäiset ja nilviäiset)	F13		3879 (3%)	3804	3733	3628	3368	3378	2370	143%
			30087	30289	30526	29660	26944	26361	16395	161%
Liikkuvat pyydykset (äyriäiset ja nilviäiset)	F14		5531 (2%)	5444 (2%)	5209 (6%)	5774 (11%)	5491 (11%)	5649 (12%)	5400	105%
			31790	31818	32703	34207	35030	35380	30947	114%
Verkkoalukset, siima-alukset yms. seisovat pyydykset	F15		12544 (10%)	13509 (10%)	14123 (10%)	14059 (12%)	13544 (13%)	12947 (13%)	10896	119%
			59189	60967	61639	58774	54227	47953	52137	92%
Meriraputrooli	F16		17550	17208	16502	15859 (2%)	15330 (1%)	12709 (2%)	16306	78%
			99145	96724	95522	91851	89297	77035	89246	86%
Kaukokalastus	F17		8350 (14%)	8281 (14%)	8281 (14%)	7002 (20%)	5504 (26%)	7106 (26%)	9876	72%
			21074	20873	20873	18021	14770	18120	21236	85%
Muut >10 m	F18		17160 (7%)	16842 (9%)	15746 (9%)	9196 (14%)	17058 (34%)	16406 (45%)	18165	90%
			96582	98043	92643	62113	81788	67850	117728	58%
Seka-alukset (ei troolarit) <10 m	F19		23689	24674	25311	23760	21392	19577	21968	89%
			296516	324140	335906	318823	290663	264868	271484	98%
Luokittelemattomat			10906 (3%)	8909 (4%)	4031	8439	6238 (19%)	2760 (52%)		
			59322	47396	27563	39290	38183	24518		
YHTEENSÄ			210637 (5%)	211151 (6%)	209249 (7%)	197223 (10%)	190422 (14%)	184539 (19%)	176981	104%
			1223828	1248003	1241130	1174644	1115163	1034498	1015204	102%

Taulukko 11b

YHDISTYNYT KUNINGASKUNTA

Pyyntiponnistus laivaston osan mukaan jaoteltuna (±1000)

Laivaston osa	MOO-luokka	Vuosi	1991	1992	1993	1994	1995	1996
Puomitroolarit	F10	brt x t	5200	5500	6200	5700	5700	5100
		kW x t	23800	26200	29700	28200	28400	26200
Pohjatroolarit & nuotta-alukset	F11 + F20	brt x t	13800	14800	15000	14800	14600	14900
		kW x t	68500	72200	73500	72500	71800	73100
Pelagiset troolarit	F12	brt x t	4800	3700	5100	5200	5400	4100
		kW x t	13800	12100	15200	15100	15300	11300
Kiinteät pyydykset (äyriäiset ja nilviäiset)	F13	brt x t	300	300	400	400	500	400
		kW x t	1200	2400	2700	2600	3800	2800
Liikkuvat pyydykset (äyriäiset ja nilviäiset)	F14	brt x t	600	600	600	800	1000	1100
		kW x t	2500	3100	2900	4800	5900	6300
Verkkoalukset, siima-alukset yms. seisovat pyydykset	F15	brt x t	2100	2300	3200	3400	3300	3400
		kW x t	7300	8400	10800	11200	10900	10800
Meriraputrooli	F16	brt x t	2800	2700	2900	3100	2700	2000
		kW x t	16000	15700	16400	18200	16400	11800
Kaukokalastus	F17	brt x t	2400	2600	2000	2000	1800	3200
		kW x t	5600	6000	4800	5000	4400	7100
Muut >10 m	F18	brt x t	400	400	600	200	500	0
		kW x t	1900	2100	3000	900	2100	0
Seka-alukset (ei troolarit) <10 m	F19	brt x t	2100	2100	2100	2100	2100	2100
		kW x t	29800	29800	29800	29800	29800	29600
YHTEENSÄ		brt x t	34500	35000	38100	37700	37600	36300
		kW x t	170400	178000	188800	188300	188800	179000

17

Suomi

a) Kalastusalusrekisteri

Kalastusalusrekisterin tiedot ovat ajantasalla, ja ne näyttävät olevan varsin täydelliset. Kaikkien alusten konetehoa koskevat tiedot on ilmoitettu, ja vetoisuusluvut on toimitettu kaikista aluksista lukuun ottamatta yhtä laivaston osaan F21 (troolarit/silakka) kuuluvaa alusta. Tällaisten alusten vetoisuus on keskimäärin 50 bruttotonnia.

Bruttotonnitiedot ovat saatavilla yli 99 prosentista aluksista. Yli 15 metrin mutta alle 24 metrin pituisten alusten osalta tämä luku tosin jää 88 prosenttiin.

Suomi ei ole toimittanut pyyntiponnistusta koskevia tietoja kalastusalusrekisteriin.

Pyyntikapasiteetin kehittymistä on tarkasteltu kalastusalusrekisterin tietojen perusteella kuvassa 12 sekä taulukossa 12.

b) Kalastusalusrekisterin tietojen ja Suomen antaman kertomuksen vertailu

Alla on esitetty Suomen antamassa kertomuksessa olevat tiedot kolmannen monivuotisen ohjausohjelman tuloksista. Koska 31 päivän joulukuuta 1996 tavoitteet perustuvat 1. tammikuuta 1995 vallinneeseen tilanteeseen, kummankin päivän tilanne on merkitty taulukkoon.

Laivaston osa	MOO-luokka	Tilanne 1.1.1995		Tilanne 31.12.1996	
		GT	kW	GT	kW
Troolarit (silakka)	F21	9280	47757	8631	44402
Ajoverkkoalukset / pitkäsiima- alukset	F22+F24	3527	29059	3336	27718
Muut alukset	F23	9259	130302	9054	127498
Troolarit (silakka) Ahvenanmaa	F25	1196	4899	1082	4648
Ajoverkkoalukset / pitkäsiima- alukset Ahvenanmaa	F26	546	4710	512	4810
Muut alukset Ahvenanmaa	F27	739	8374	731	8286
YHTEENSÄ		24547	224831	23346	217362

Tiedot ovat lähes samanlaiset kuin kalastusalusrekisterissä olevat tiedot. Olemassa olevat pienet eroavaisuudet asettuvat sellaisen virhemarginaalin sisään, jollainen on odotettavissa laivastossa tapahtuneita muutoksia koskevien tietojen ilmoittamisessa kalastusalusrekisteriin ilmenevän aikaviiveen vuoksi.

c) Tulokset

Suomen osalta ohjelman¹⁵ tavoitteena oli vuonna 1996 kapasiteetin vakauttaminen kaikissa laivaston osissa 1. tammikuuta 1995 vallinneelle tasolle. Ohjelmaa hyväksyttäessä Suomessa oltiin parhaillaan rekisteröimässä kalastuslaivastoon kuuluvia aluksia, joten mukaan liitettiin huomautus vuodelle 1996 määrättyjen tavoitteiden tarkistamisesta, kun kalastuslaivaston koko 1. tammikuuta 1995 tiedettäisiin tarkasti. Nyt rekisteröinti on suoritettu, ja tässä kertomuksessa on otettu huomioon ohjelmaan liittyvien tavoitteiden muutokset.

Merkille pantavaa on, että Suomen osalta vetoisuustavoitteet oletetaan ilmaistavan bruttotonneissa. Koko kalastuslaivastoa ei kuitenkaan ole mitattu bruttotonneissa. Tämän vuoksi tässä kertomuksessa on käytetty bruttotonnin ja bruttorekisteritonnin yhdistettyä muotoa, jossa bruttotonnit on ilmoitettu silloin, kun ne tiedetään, ja muulloin on käytetty mukauttamatonta bruttorekisteritonnia. On tärkeää, että kaikkien alusten bruttotonniluvut mitataan ennen neljännen monivuotisen ohjausohjelman hyväksymistä.

Kuva 12 ja taulukko 12 osoittavat, että Suomi on saavuttanut tavoitteensa kaikissa laivaston osissa lukuun ottamatta laivaston osaa F26, jossa on konetehon osalta kahden prosentin ylitys. Ylitys vastaa lähes 100 kilowattia. Suomen viranomaiset huomauttivat, että ylitys johtuu yhden troolarin sijoittamisesta virheellisesti tähän laivaston osaan ja että virhe korjataan seuraavan kalastusalusrekisterille tehtävän ilmoituksen yhteydessä. Kolmannen monivuotisen ohjausohjelman ei myöskään edellytetty Ahvenenmaan alusten erottelemista muusta kalastuslaivastosta, joten Suomen voidaan katsoa saavuttaneen tavoitteensa, jos kaksi laivaston osaa (ajoverkkoalukset/pitkäsiima-alukset) yhdistetään.

Suomen antamassaan kertomuksessa esittämien, tilannetta ja tavoitteita koskevien tietojen välillä on hieman eroavaisuuksia, mutta tämä ei kuitenkaan muuta merkittävässä määrin kolmannen monivuotisen ohjausohjelman tuloksia.

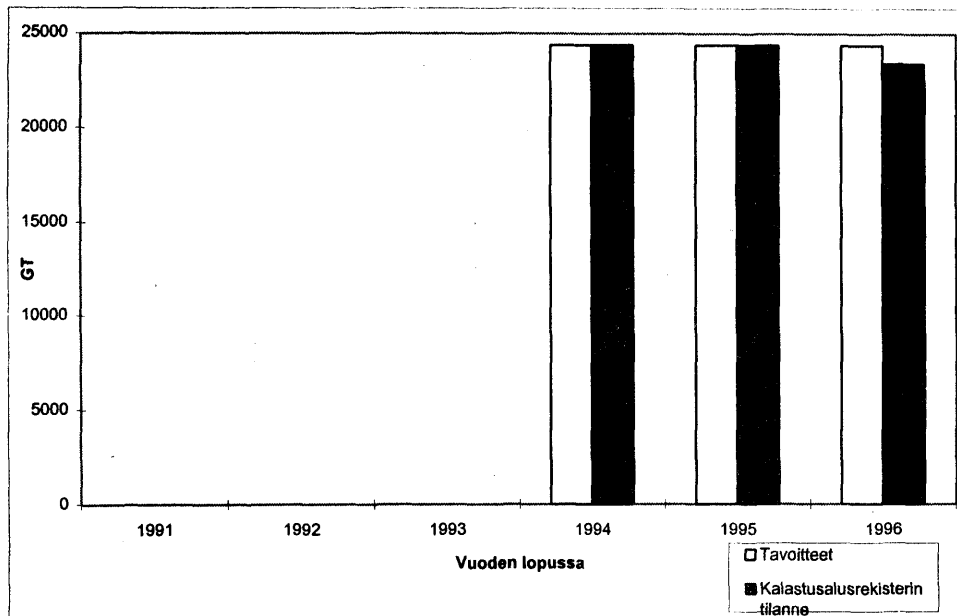
Kuva 12

SUOMI

Kolmas monivuotinen ohjausohjelma (MOO III): Tilanteen ja tavoitteiden vertailu

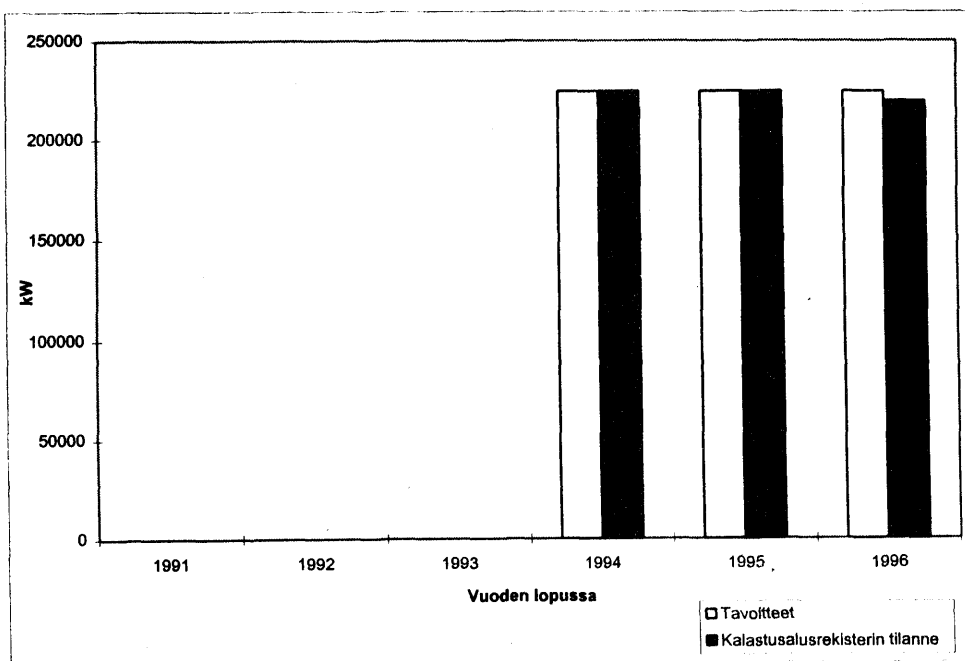
Vetoisuus GT

Vuoden lopussa	1991	1992	1993	1994	1995	1996
Tavoitteet				24381	24381	24381
Kalastusalusrekisterin tilanne				24381	24383	23399



Koneteho (kW)

Vuoden lopussa	1991	1992	1993	1994	1995	1996
Tavoitteet				224454	224454	224454
Kalastusalusrekisterin tilanne				224454	224384	219350



Taulukko 12

SUOMI

Kapasiteetin kehittyminen laivaston osan mukaan jaoteltuna

Laivaston osa	MOO-luokka	Vuoden lopussa						Tavoitteet	Tilanne/ tavoite	
		1991	1992	1993	1994	1995	1996			
Troolarit (silakka)	F21	GT kW				9145 47462	9122 47257	8641 45903	9145 47462	94% 97%
Ajoverkkoalukset/pitkäsiima-alukset	F22+F24	GT kW				3501 28904	3519 28972	3402 28213	3501 28904	97% 98%
Muut alukset	F23	GT kW				9254 130095	9261 130162	9034 127481	9254 130095	98% 98%
Troolarit (silakka) Ahvenanmaa	F25	GT kW				1196 4898	1196 4898	1082 4647	1196 4898	90% 95%
Ajoverkkoalukset/pitkäsiima-alukset Ahvenanmaa	F26	GT kW				546 4712	546 4712	509 4812	546 4712	93% 102%
Muut alukset Ahvenanmaa	F27	GT kW				739 8383	739 8383	731 8294	739 8383	99% 99%
YHTEENSÄ		GT kW				24381 224454	24383 224384	23399 219350	24381 224454	96% 98%

51

Ruotsi

a) Kalastusalusrekisteri

Kalastusalusrekisterin tiedot vaikuttavat melko kattavilta, vaikka näyttääkin siltä, että jotkin saatavilla olevat bruttotonniarvot tai -arviot ovat vielä ilmoittamatta. Kaikkien alusten vetoisuusluvut on ilmoitettu. Myös kaikkien alusten koneteholuvut on toimitettu lukuun ottamatta viittä alusta, jotka kuuluvat laivaston osaan F32 (Muut), johon sisältyvien alusten keskimääräinen konetehto on noin 60 kilowattia.

Bruttotonniluvut on saatavilla noin 93 prosentista koko laivaston aluksia.

Ruotsi ei ole toimittanut pyyntiponnistusta koskevia tietoja kalastusalusrekisteriin.

Pyyntikapasiteetin kehittymistä on tarkasteltu kalastusalusrekisterin tietojen perusteella taulukossa 13 sekä kuvassa 13.

b) Kalastusalusrekisterin tietojen ja Ruotsin antaman kertomuksen vertailu

Ruotsin antaman kertomuksen mukaan tilanne oli 1. tammikuuta 1995 ja 31. joulukuuta 1996 alla esitetyn kaltainen:

Laivaston osa	MOO-luokka	Tilanne 1.1.1995		Tilanne 31.12.1996	
		GT	kW	GT	kW
Troolarit (äyriäiset ja nilviäiset)	F28	6593	30570	6395	28227
Troolarit / nuotta-alukset > 30 m	F29	14223	42176	14125	40689
Monikäyttöalukset	F30	13916	58816	12715	53455
Verkkoalukset / pitkäsiima-alukset Itämerellä	F31	6581	38567	6631	37470
Muut	F32	11642	100415	10922	96475
YHTEENSÄ		52955	270550	50789	256316

Luvut ovat lähes samat kuin kalastusalusrekisterissä olevat luvut. Ruotsissa 1. tammikuuta 1995 vallinnutta tilannetta koskevista luvuista, jotka olivat lähtökohtana vuotta 1996 varten määrättyille tavoitteille, ilmenee ainoastaan yksi eroavaisuus, joka koskee laivaston osan F31 vetoisuutta 1. tammikuuta 1995. Kalastusalusrekisterin tietojen mukaan vetoisuus oli 5 298 bruttotonnia ja Ruotsin kertomuksen mukaan 6 581 bruttotonnia. Ero johtuu todennäköisesti kapasiteetin mittaamisesta käytetystä vetoisuusyksiköiden yhdistelmästä, mutta tämän oletuksen paikkansapitävyys on varmistettava ennen neljännen monivuotisen ohjausohjelman hyväksymistä, koska kyseisestä luvusta muodostetaan tämän laivaston osan tavoite vuodelle 1996.

Kalastusalusrekisteritiedot ja Ruotsin antamassa kertomuksessa olevat kalastuslaivaston konetehoa 31. joulukuuta 1996 koskevat tiedot ovat hyvin yhtäpitävät, mutta kertomuksessa annetaan hieman suuremmat vetoisuusluvut kaikista laivaston osista yhtä lukuun ottamatta.

c) Tulokset

Ruotsin osalta ohjelmassa¹⁶ vuodelle 1996 määrätty tavoitteet perustuvat 1. tammikuuta 1995 vallinneeseen tilanteeseen. Kuten Suomen yhteydessä mainittiin, 1. tammikuuta 1995 vallinneen tilanteen tarkistaminen on peruste 31 päivälle tammikuuta 1996 määrättyjen tavoitteiden tarkistamiselle. Tällainen tarkistus on otettu huomioon tämän kertomuksen yhteydessä.

Kuten Suomen osalta, myös Ruotsin vetoisuustavoitteet oletetaan ilmaistavan bruttotonneina siitä huolimatta, että kaikista kalastuslaivaston aluksista ei ole saatavilla bruttotonneina ilmaistuja lukuja. Tässä kertomuksessa käytetään siis bruttotonnien ja bruttokilowattien yhdistelmää. On tärkeää, että kaikkien alusten bruttotonniluvut mitataan ennen neljännen monivuotisen ohjausohjelman hyväksymistä.

Tulosten tulkitseminen on kalastusalusrekisteritietojen ja Ruotsin kertomuksessa annettujen vetoisuutta koskevien tietojen välisten erojen vuoksi varsin hankalaa, erityisesti kun 1. tammikuuta 1995 vallinnutta tilannetta käytetään 31 päivälle joulukuuta 1996 asetettujen tavoitteiden määrittelyssä. Taulukon 13 mukaan Ruotsi onnistui saavuttamaan konetehotavoitteensa yhtä laivaston osaa (F30; ainoastaan 130 kilowatin ylitys) lukuun ottamatta. Se ei saavuttanut vetoisuustavoitettaan kahden laivaston osan, F30:n (81 tonnin ylitys) ja F31:n (22 tonnin ylitys), kohdalla. Ruotsin toimittamien tietojen mukaan tavoitteet kuitenkin saavutettiin kaikissa laivaston osissa.

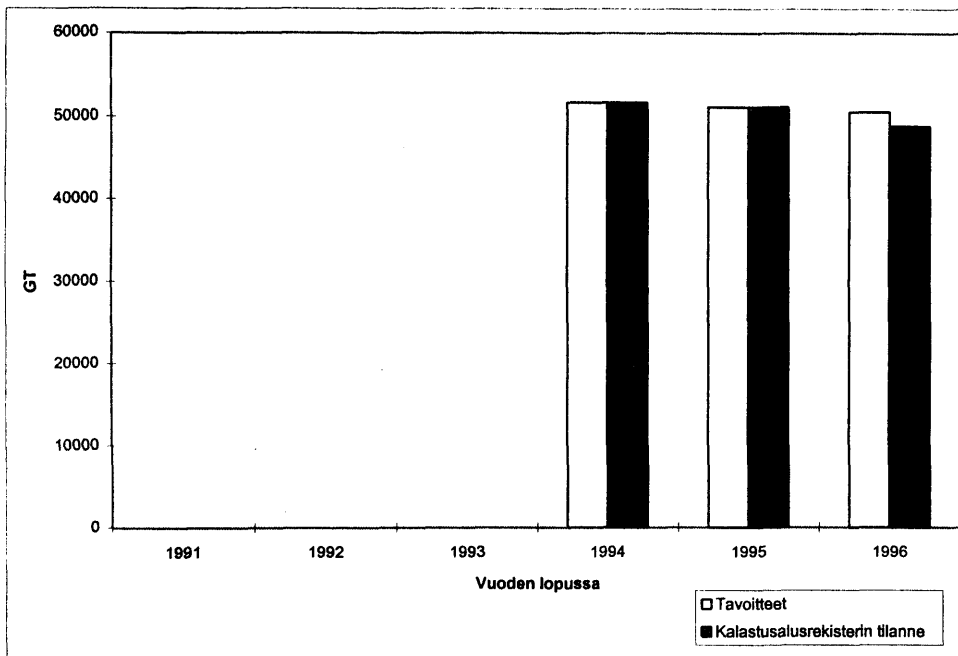
Kuva 13

RUOTSI

Kolmas monivuotinen ohjausohjelma (MOO III): Tilanteen ja tavoitteiden vertailu

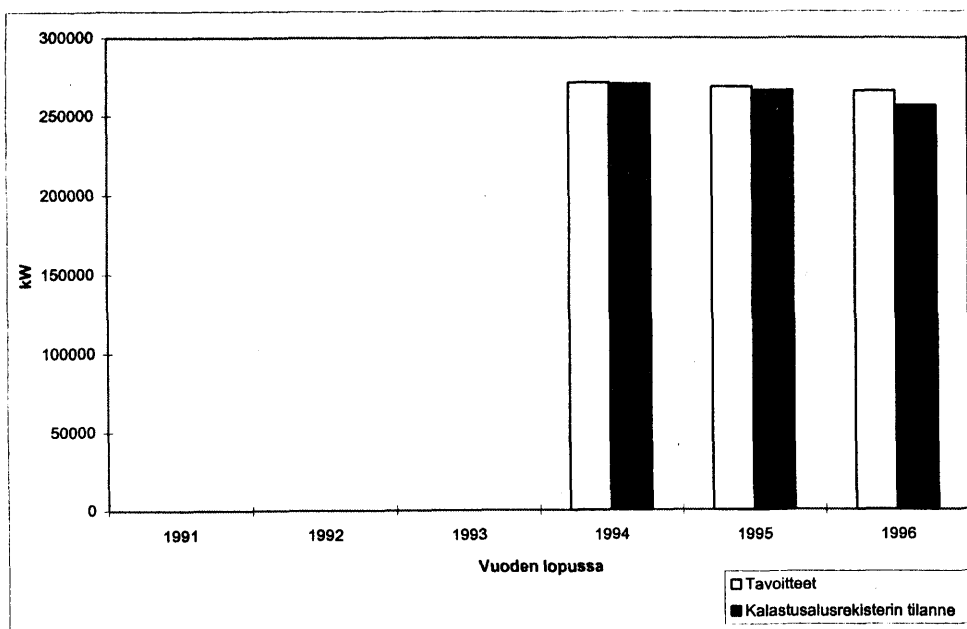
Vetoisuus (GT)

Vuoden lopussa	1991	1992	1993	1994	1995	1996
Tavoitteet				51671	51114	50558
Kalastusalusrekisterin tilanne				51671	51126	48841



Koneteho (kW)

Vuoden lopussa	1991	1992	1993	1994	1995	1996
Tavoitteet				271409	268624	265839
Kalastusalusrekisterin tilanne				270544	266205	256542



Taulukko 13

RUOTSI

Kapasiteetin kehittyminen laivaston osan mukaan jaoteltuna

Laivaston osa	MOO-luokka	Vuoden lopussa					Tavoitteet	Tilanne/ tavoite		
		1991	1992	1993	1994	1995			1996	
Simpukkatroolarit	F28	GT				6593	6241	5903	6593	90%
		kW				30570	28850	26922	30570	88%
Troolarit/nuotta-alukset > 30 m	F29	GT				14223	14044	13858	14223	97%
		kW				42176	41322	40499	42176	96%
Monikäyttöalukset	F30	GT				13916	13891	12884	12803	101%
		kW				58816	58131	54240	54111	100%
Verkkoalukset/pitkäsiima-alukset Itämeressä	F31	GT				5298	5339	5320	5298	100%
		kW				38567	38489	37830	38567	98%
Muut	F32	GT				11641	11611	10876	11641	93%
		kW				100415	99413	97051	100415	97%
YHTEENSÄ		GT				51671	51126	48841	50558	97%
		kW				270544	266205	256542	265839	97%

ts

5.2 Yleiset tulokset ja päätelmät

Kuvassa 14 verrataan yhteisön kalastuslaivaston osalta kunkin vuoden lopussa vallinnutta kokonaistilannetta kutakin jäsenvaltiota koskevien välitavoitteiden summaan. Ruotsia ja Suomea ei ole otettu huomioon, koska niitä koskevat ohjelmat aloitettiin vasta vuonna 1995.

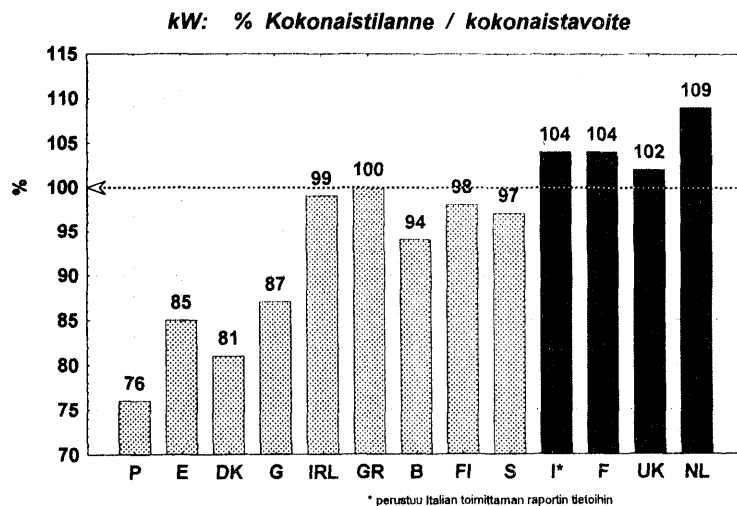
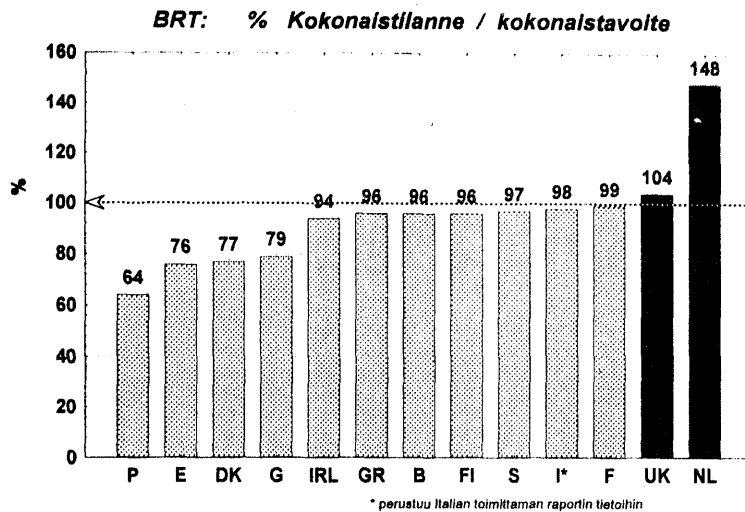
Monivuotiset ohjaukset ovat vähentäneet tehokkaasti Euroopan yhteisön kalastuslaivaston ylikapasiteettia. Vuosien 1991 - 1996 aikana kalastuslaivasto pieneni noin 300 000 bruttorekisteritonnia (15 prosenttia) ja 790 000 kilowattia (9,5 prosenttia). Laivaston kapasiteetti 31. joulukuuta 1996 oli vetoisuuden osalta 11 prosenttia pienempi kuin yleistavoite ja konetehon osalta 5 prosenttia pienempi kuin yleistavoite.

Yleistavoitteen osalta tulokset ovat erittäin tyydyttävät, mutta ne on saavutettu siten, että jotkin jäsenvaltiot ovat toteuttaneet tavoitteeseen pääsemiseksi vaaditun määrän vähennyksiä tai enemmän, kun taas toiset jäsenvaltiot ovat epäonnistuneet omien tavoitteidensa saavuttamisessa.

Seuraava taulukko ja diagrammi ovat yhteenveto kunkin jäsenvaltion saavuttamasta tilanteesta kalastusrekisterin sisältämien tietojen perusteella. Näitä lukuja ei tule selittää ilman viittausta kunkin jäsenvaltion kohdalla tekstiosassa olevaan selvitykseen :

Jäsenvaltio	Kokonaistilanne / kokonaistavoite		Laivaston osien lukumäärä, joissa tavoitteet on saavutettu/laivaston osien kokonaislukumäärä	
	brt	kW	brt	kW
Portugali	64%	76%	9/9	9/9
Espanja	76%	85%	5/5	5/5
Tanska	77%	81%	5/5	5/5
Saksa	79%	87%	8/9	9/9
Suomi	96%	98%	6/6	5/6
Ruostti	97%	97%	3/5	5/5
Belgia	96%	94%	1/2	1/2
Irlanti	94%	99%	2/3	2/3
Kreikka	96%	100%	2/3	2/3
Ranska	99%	104%	4/6	2/6
Yhdistynyt kuningaskunta	104%	102%	4/10	6/10
Alankomaat	148%	109%	0/3	0/3
Italia *	(98%)	(104%)	Ei tietoja	Ei tietoja

* perustuu Italian toimittaman raportin tietoihin



Niille jäsenvaltioille, jotka eivät kyenneet saavuttamaan tavoitteitaan, aiheutuu lähinnä kahdenlaisia seurauksia:

- Tukea laivastojen uusimiseen ja kalastusalusten nykyaikaistamiseen ei myönnetä (asetuksen 3699/93 7 ja 10 artiklan perusteella). Komission tutkii parhaillaan kunkin jäsenvaltion osalta, noudatetaanko tätä vaatimusta.
- Kolmannen monivuotisen ohjausohjelman aikana toteutumatta jääneet tavoitteet on saavutettava kolmannessa ohjausohjelmassa sovelletuin edellytyksin. Tämä merkitsee sitä, että ainakin 55 prosenttia toteutumatta jääneistä tavoitteista on saavutettava vähentämällä kapasiteettia.

Jäsenvaltioiden välillä on lisäksi huomattavia eroavaisuuksia siinä, missä määrin kalastusalusrekisterin tietoja on pidetty ajantasalla ja kuinka luotettavia tiedot ovat. Tämä koskee erityisesti bruttotonneissa tapahtuvaa alusten arvioimista tai uudelleen mittaamista, joka olisi pitänyt saada valmiiksi vuonna 1995. Kyseiset tiedot vaikuttavat ratkaisevasti siihen, onnistuuko siirtyminen kolmannen monivuotisen ohjausohjelman bruttorekisteritonneissa ilmaistuihin tavoitteista neljännen ohjausohjelman bruttotonneissa ilmaistuihin tavoitteisiin.

Ministerineuvoston kokouksessa vuoden 1997 huhtikuussa antamansa julistuksen mukaisesti komissio pidättää itsellään oikeuden aloittaa niitä jäsenvaltioita koskevat asianmukaiset menettelyt, jotka eivät ole noudattaneet monivuotisia ohjausohjelmia suunnitellussa ajassa tai jotka eivät ole luoneet keinoja ohjelmien seuranta varten eivätkä keinoja tiedottaa komissiolle kalastuslaivastojensa täsmällisestä tilanteesta ohjelmien tavoitteisiin nähden.

Kuva 14

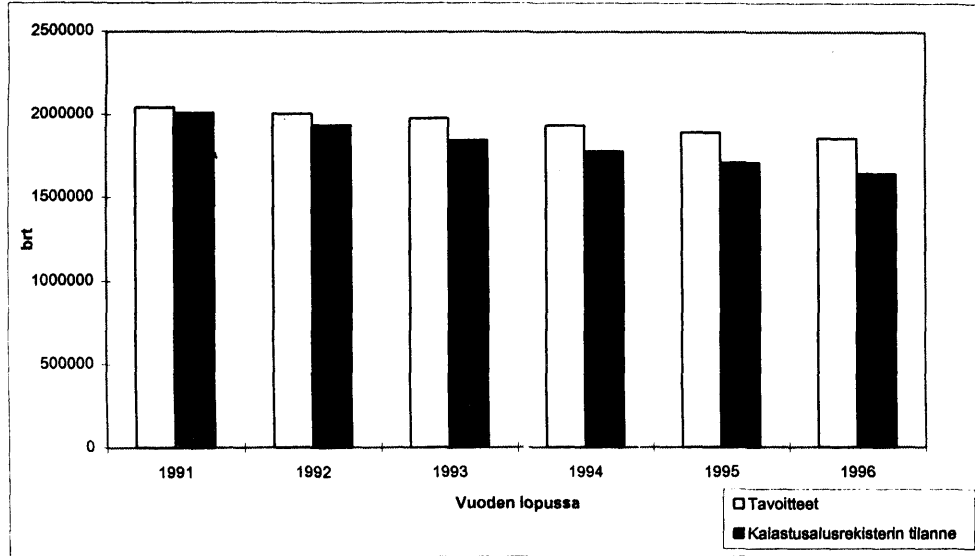
YHTEENSÄ

Kolmas monivuotinen ohjausohjelma (MOO III): Tilanteen ja tavoitteiden vertailu

Lukuun ottamatta Suomea ja Ruotsia.

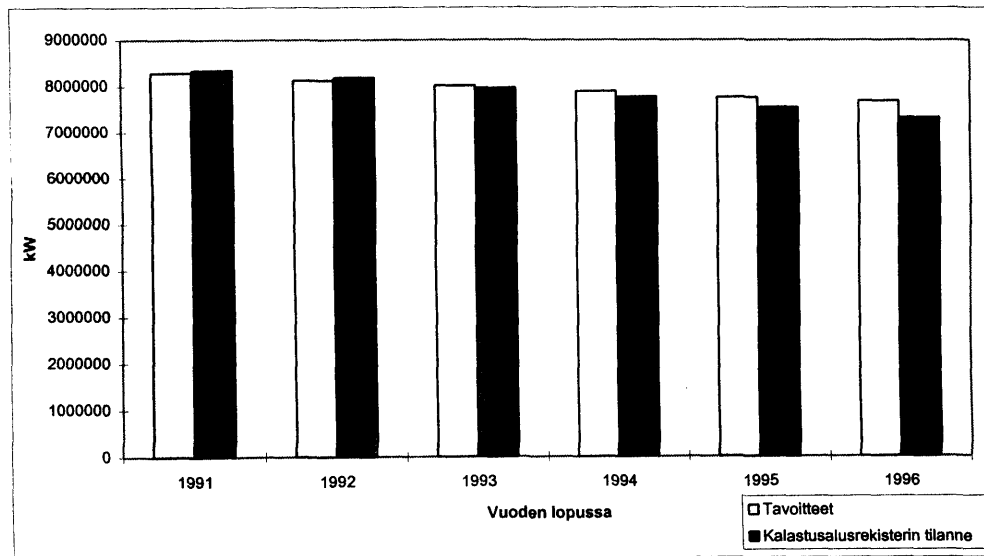
Vetoisuus (brt)

Vuoden lopussa	1991	1992	1993	1994	1995	1996
Tavoitteet	2044511	2003621	1977951	1936824	1895696	1859028
Kalastusalusrekisterin tilanne	2010183	1934811	1843750	1777083	1710673	1644113



Koneteho (kW)

Vuoden lopussa	1991	1992	1993	1994	1995	1996
Tavoitteet	8290422	8124614	8020807	7896177	7771547	7691700
Kalastusalusrekisterin tilanne	8347453	8188936	7963704	7778111	7555011	7328117



ISSN 1024-4492

KOM(97) 352 lopullinen

ASIAKIRJAT

FI

03

Luettelonumero : CB-CO-97-346-FI-C

ISBN 92-78-22427-8

Euroopan yhteisöjen virallisten julkaisujen toimisto

L-2985 Luxemburg