

KOMISSION PÄÄTÖS,**annettu 25 päivänä elokuuta 2011,****C 39/09 (ex N 385/09) – Latvia – Ventspilsin sataman satamainfrastruktuurin julkinen rahoitus***(tiedoksiannettu numerolla K(2011) 6043)***(Ainoastaan latviankielinen teksti on todistusvoimainen)****(ETA:n kannalta merkityksellinen teksti)***(2011/784/EU)*

EUROOPAN KOMISSIO, joka

ottaa huomioon Euroopan unionin toiminnasta tehdyn sopimuksen ja erityisesti sen 108 artiklan 2 kohdan ensimmäisen alakohdan,

ottaa huomioon Euroopan talousalueesta tehdyn sopimuksen ja erityisesti sen 62 artiklan 1 kohdan a alakohdan,

on edellä mainittujen säännösten mukaisesti kehottanut asianomaisia esittämään huomautuksensa ⁽¹⁾,

sekä katsoo seuraavaa:

1. MENETTELY

- (1) Latvian tasavalta ilmoitti sähköisellä ilmoituksella 26. kesäkuuta 2009 SEUT-sopimuksen 108 artiklan 3 kohdan mukaisesti toimenpiteestä julkisen rahoituksen myöntämiseksi Ventspilsin sataman satamainfrastruktuurin rakentamista varten.
- (2) Komissio ilmoitti 15. joulukuuta 2009 päivätyllä kirjeellä, että se on päättänyt aloittaa SEUT-sopimuksen 108 artiklan 2 kohdassa tarkoitetun muodollisen tutkintamenettelyn osasta kyseistä toimenpidettä.
- (3) Komission päätös menettelyn aloittamisesta julkaistiin *Euroopan unionin virallisessa lehdessä* ⁽²⁾ (jäljempänä 'menettelyn aloittamisesta tehty päätös'). Komissio on kehottanut asianomaisia esittämään huomautuksensa.
- (4) Komissio ei ole saanut huomautuksia muilta asianomaisilta. Latvian viranomaiset esittivät huomautuksensa menettelyn aloittamisesta tehdystä päätöksestä 16. maaliskuuta 2010, 7. huhtikuuta 2010, 12. huhtikuuta 2010 ja 14. huhtikuuta 2010 päivätyillä kirjeillä.
- (5) Komissio pyysi lisätietoja toimenpiteestä 21. syyskuuta 2010, 22. joulukuuta 2010 ja 18. maaliskuuta 2011 päivätyillä kirjeillä. Latvian viranomaiset toimittivat pyy-

detyt tiedot 8. lokakuuta 2010, 20. tammikuuta 2011, 22. maaliskuuta 2011 ja 31. maaliskuuta 2011 päivätyissä kirjeissä.

- (6) Lisäksi komission yksiköt ja Latvian viranomaiset koontuivat useita kertoja. Ennen kyseisiä kokouksia ja niiden jälkeen Latvian viranomaiset lähettivät lisätietoja.

2. KUVAUS**2.1 HANKE**

- (7) Hankkeen tavoitteena on parantaa sataman infrastruktuuria. Hanke koostuu seuraavista osahankkeista, jotka on suunniteltu toteutettaviksi vuosina 2010–2014:

- a) kuivalastiterminaalin rakentaminen,
- b) laituripaikka nro 35:n rakentaminen,
- c) laituripaikka nro 12:n rakentaminen,
- d) pohjoisen aallonmurtajan uudelleenrakentaminen,
- e) satama-altaan ruoppaus,
- f) satamaan johtavan rautatien rakentaminen,
- g) kiinnityslaitureiden kunnostaminen satamaviranomaisen aluksille,
- h) kanavan vallin vahvistaminen.

2.2 TÄMÄN PÄÄTÖKSEN SOVELTAMISALA

- (8) Komissio katsoi 15. joulukuuta 2009 antamassaan päätöksessä ⁽³⁾, että ei ole tarpeen päättää, onko julkinen rahoitus aallonmurtajaa, kanavan vallin vahvistamista ja satamaviranomaisen alusten käyttämien kiinnityslaitureiden kunnostamista varten SEUT-sopimuksen 107 artiklan 1 kohdassa tarkoitettua valtiontukea satamaviranomaiselle, koska kyse olisi sisämarkkinoille soveltuvasta tuesta.

⁽¹⁾ EUVL C 62, 13.3.2010, s. 7.

⁽²⁾ Ks. alaviite 1.

⁽³⁾ Ks. alaviite 1.

- (9) Ruoppausta ja satamaan johtavaa rautatieliittymää koskevan julkisen rahoituksen osalta komissio katsoi, että kyse on SEUT-sopimuksen 107 artiklan 1 kohdan mukaisesta valtiontuesta, ja ilmoitti, että satamaviranomaisen osalta tuki on sisämarkkinoille soveltuvaa.
- (10) Uuden terminaalin ja kahden laituripaikan julkisen rahoituksen osalta komissio katsoi, että satamaviranomaisen osalta kyse on tuesta ja että kyseinen tuki satamaviranomaisille on sisämarkkinoille soveltuvaa.
- (11) Yksityisten toimijoiden on tarkoitus harjoittaa toimintaa kuivalastiterminaalissa ja kummassakin laituripaikassa. Satamahallinto tekee satamapalvelujen tarjoajien kanssa toimilupasopimuksen 35 vuodeksi. Kyseisten sopimusten myöntämistä ei kilpailuteta. Valittujen satamapalvelujen tarjoajien toimilupamaksu on määritelty etukäteen riippumattoman asiantuntijan tekemän arvion perusteella.
- (12) Komissio esitti 15. joulukuuta 2009 antamassaan päätöksessä epäilyksiä siitä, että toimilupamaksu olisi valtiontukea. Komissio ei voinut tehdä tuolloin saatavilla olevien tietojen pohjalta päätelmiä siitä, millaista käyttäjäkohtaiseen infrastruktuuriin liittyvä julkinen rahoitustuki kolmelle toimiluvan haltijalle oli luonteeltaan.
- (13) Komissio myös totesi, että uudelleenrakennettu infrastruktuuri asetetaan loppukäyttäjien saataville syrjimättömin ehdoin.
- (14) Komission virallinen tutkintamenettely kohdistui ainoastaan toimiluvan haltijoiden mahdolliseen tukeen.

2.3 TOIMILUPASOPIMUKSET

2.3.1 KUIVALASTITERMINAALI

- (15) Satamaviranomainen aikoo myöntää uudelleenrakennetun terminaalin käyttöä koskevan toimilupasopimuksen yritykselle [...] (*). Tällä hetkellä kyseinen yritys suorittaa lastin käsittelyä alueella, jonka satamaviranomainen on yrityksen [...] kanssa tehdyn alivuokrasopimuksen perusteella vuokrannut yritykselle [...].
- (16) Latvian viranomaisilta saatujen tietojen mukaan yritys [...] on aikeissa laajentaa toimintaansa koko vuokratulle alueelle, ja siksi se suunnittelee alivuokrasopimuksen keskeyttämistä.

(*) Tietoja ei julkisteta luottamuksellisuuteen liittyvien sääntöjen perusteella.

- (17) Satamaviranomainen on päättänyt rakentaa uuden terminaalin ja sen jälkeen myöntää toimilupasopimuksen yritykselle [...], jotta yritys [...] voi jatkaa toimintaansa satamassa.

2.3.2 LAITURIPAIKKA NRO 35 NESTEMÄISELLE LASTILLE

- (18) Latvian viranomaisten mukaan nestemäisen lastin vastaanottokapasiteetin uudistaminen Ventspilsin satamassa on tehtävä tässä nimenomaisessa paikassa, koska nestemäistä lastia kuljettavien alusten, joilla on asianmukainen vetoisuus, vastaanottaminen edellyttää tiettyä vedensyvyyttä.
- (19) Koko viereinen alue on nyt vuokrattu yritykselle [...]. Latvian viranomaiset ovat aikeissa myöntää uuden laituripaikan käyttöä koskevan toimilupasopimuksen yritykselle [...], koska se on jo aiemmin käsitellyt nestemäistä lastia satamassa ja näin ollen sillä on kyseisen lastin jälleenlaivaamiseen vaadittava laitteisto, mukaan lukien palonsammutuslaitteet.

2.3.3 LAITURIPAIKKA NRO 12 KAPPALE- JA IRTOTAVARALASTILLE

- (20) Yksi tämän laituripaikan käyttäjistä on yrityksen [...] tytäryritys, joka on aikeissa perustaa sataman alueelle rakennusmoduuleja valmistavan tehtaan satamaviranomaisen kanssa tekemänsä pitkäaikaisen maanvuokrasopimuksen perusteella. Rakennusmoduulit kuljetetaan vientimarkkinoille ro-ro-aluksilla.
- (21) Moduulit kuljetetaan tehtaasta laituripaikkaan rautateitse ja tietä pitkin yleisterminaalin nro 2 alueella, jossa toimintaa harjoittaa yritys [...]. Tätä tarkoitusta varten laituripaikan rakentamisen jälkeen tehdään kolmenvälinen sopimus yritysten [...], [...] ja satamahallinnon välillä.

- (22) Latvian viranomaisilta saatujen tietojen mukaan yritykset [...] ja [...] ovat laituripaikan nro 12 osalta ainoat mahdolliset toiminnanharjoittajat. Satamaviranomainen aikoi aluksi tehdä toimilupasopimuksen yrityksen [...] kanssa.

2.4 PERUSTEET TUEN LUONNETTA KOSKEVAN MUODOLLISEN TUTKINTAMENETTELYN ALOITTAMISELLE TOIMILUVAN HALTIJOIDEN OSALTA

2.4.1 ONKO KYSE VALTIONTUESTA?

- (23) Menettelyn aloittamista koskevassa päätöksessään komissio katsoi alustavasti, että sellaisia kriteerejä ei ole noudatettu täysimääräisesti, joiden perusteella voi päätellä, että satamaviranomainen toimi yksityisen sijoittajan tavoin määriteltessään tulevilta toimiluvan haltijoilta perittävät toimilupamaksut.

- (24) Komissio esitti epäilyksensä sekä toimilupamaksun määrittämiseen käytetystä menetelmästä että asiantuntijan arvion riippumattomasta luonteesta.

2.4.1.1 Satamaviranomaisen toimilupamaksun määrittämiseen käytämät menetelmät

- (25) Riippumaton asiantuntija käytti toimilupamaksun arvioimiseen kahta eri menetelmää, jotka olivat vertailu ja tulojen tarkastelu. Nestemäistä lastia koskevan laituripaikan osalta asiantuntija tarkasteli ainoastaan tuloja.
- (26) Vertailumenetelmän osalta komissio pani merkille, että vertailu perustui pääasiassa samassa satamassa voimassa oleviin sopimuksiin. Tämän takia komissio epäili vertailun luotettavuutta. Komissio totesi, että tällainen vertailu ei voi olla vakuuttavaa ilman todisteita siitä, että markkinasuuntautunut toimilupamaksu maksetaan vertailussa käytettyjen sopimusten mukaisesti. Lisäksi komissio pani merkille, että analyysi tehtiin samojen toimilupasopimusten pohjalta sekä kuivalastiterminaalin että kappale- ja irtotavaralastille tarkoitetun laituripaikan nro 12 osalta, vaikka kyseiset terminaalit näyttävät olevan luonteeltaan huomattavan erilaisia.
- (27) Arvioinnissa käytetyn tulomenetelmän osalta komissio totesi, että siinä ei otettu huomioon kaikkia kuivalastiterminaaliin ja laituripaikkaan nro 12 liittyviä investointikuluja.

2.4.1.2 Asiantuntijan arvion riippumattomuus

- (28) Komissio totesi, että sataman hallinnon jo maaliskuussa 2006 tekemä päätös osoittaa, että satama oli sitoutunut myöntämään laituripaikan nro 35 käyttöä koskevan toimilupasopimuksen yritykselle [...] sen jälkeen, kun rakennustyöt on saatettu päätökseen. Siinä esitetään yksityiskohtaisesti toimilupasopimuksen hinnan laskemiseen käytettävä menetelmä, joka perustuu samoihin periaatteisiin kuin riippumaton arviointi. Näin ollen komissio esitti epäilyksensä arvioinnin riippumattomasta luonteesta.

2.4.1.3 Päätelmä

- (29) Komissio katsoi, että terminaalien ja kahden laituripaikan rakentamiseen myönnettävä julkinen rahoitus näytti antavan valikoivan taloudellisen edun kyseistä infrastruktuuria käyttäville toiminnan harjoittajille ja näin ollen olevan SEUT-sopimuksen 107 artiklan 1 kohdassa tarkoitettua valtiontukea.

2.4.2 TUEN SOVELTUVUUS SISÄMARKKINOILLE

- (30) Komissio katsoi alustavasti, että mikä tahansa toimiluvan haltijoille myönnettävä tuki on toimintatukea, joka vapauttaa ne kuluista, jotka niiden muuten olisi maksettava. Tuomioistuimen oikeuskäytännön mukaan tällainen toimintatuki ei periaatteessa ole sisämarkkinoille soveltuva (⁴).

(⁴) Asia T-459/93 *Siemens v. komissio*. Kok. S. II-1675 [1995], 48. kohta. Ks. myös 8. heinäkuuta 2010 annettu tuomio asiassa T-396/08, *Freistaat Sachsen ja Land Sachsen-Anhalt v. komissio* (vrt. 46–48 kohdat); asia C-156/98, *Saksa v. komissio*, Kok. s. I-6857. 30 kohta.

3. LATVIAN HUOMAUTUKSET

3.1.1 TOIMILUVANHALTIJAT

- (31) Latvian viranomaiset katsovat, että satamaviranomainen on valinnut kolme toiminnanharjoittajaa objektiivisin perustein ja että kyseisten toiminnan harjoittajien valitseminen uudelleenrakennetun infrastruktuurin käyttäjiksi on toteuttamiskelpoisen vaihtoehdon.

3.1.1.1 Kuivalastiterminaali

- (32) Satamaviranomainen aikoo myöntää kuivalastiterminaalin käyttämistä koskevan toimilupasopimuksen yritykselle [...], joka harjoittaa pääasiassa puun jälleenlaivaamista. Latvian viranomaiset selventävät, että yrityksen [...] on erittäin tärkeää olla läsnä satamassa, koska kyseisellä alueella puumateriaalin vienti on erityisen tärkeää.
- (33) Kuten edellä selitetään [...] tarjoaa parhaillaan lastinkäsittelypalveluita satamaviranomaisen yritykselle [...] vuokraamalla alueella [...] kanssa tehdyn alivuokrasopimuksen perusteella. Ottaen huomioon, että [...] on oikeissa laajentaa toimintaansa ja käyttää koko vuokrattua aluetta, sataman hallinto hyväksyi lokakuussa 2005 päätöslauselman uuden terminaalien rakentamisesta ja sen käyttöä koskevan toimiluvan myöntämisestä yritykselle [...] (katso liite 1).

- (34) Latvian viranomaiset katsovat, että päätös toimilupasopimuksen myöntämisestä tälle nimenomaiselle toiminnanharjoittajalle on tehty ainoastaan objektiivisin kaupallisin perustein. Tämän osalta Latvian viranomaiset korostavat, että [...] on realistisin valinta terminaalien käyttäjäksi, koska se omistaa jo kuivan lastin käsittelyyn tarvittavaa välineistöä. Lisäksi mikään muu potentiaalinen toimiluvan haltija ei ole osoittanut mielenkiintoa kuivalastiterminaalin toiminnan harjoittamiseen. Latvian viranomaiset korostavat, että on satamaviranomaisen edun mukaista käynnistää neuvottelut kaikkien asiasta mahdollisesti kiinnostuneiden osapuolten kanssa erityisesti kun otetaan huomioon, että suuri osa sataman maaosuudesta on vielä käyttämättä.

- (35) Yritys [...] on jo jälleenlaivannut lastia satamaan yli [...] tuhatta kuutiometriä vuodessa ja perustanut näin ollen vankan liiketoimintaverkoston. Satamahallinto katsoo, että yritys kykenisi käsittelemään samansuuruisia lastin määriä vastaisuudessa ja näin ollen sillä olisi tarjota vaadittavat takuut satamaviranomaisen tekemien investointien takaisinperimisestä.

3.1.1.2 Laituripaikka nro 35

- (36) Laituripaikka korvaa laiturin nro 1, jota käytetään vaarallisen nestemäisen lastin jälleenlaivaamiseen. Laituri on tällä hetkellä rappeutunut, eikä sitä sen takia voi käyttää lastin käsittelyyn. Kuten edellä selitettiin, nestemäisen lastin vastaanottokapasiteetin uudistaminen Ventspilsin satamassa on tehtävä tässä nimenomaisessa paikassa, koska

nestemäistä lastia kuljettavien alusten, joilla on asianmukainen vetoisuus, vastaanottamista säännellään tietyillä vedensyvyyttä koskevilla turvallisuusvaatimuksilla ja -rajoituksilla.

(37) Latvian viranomaiset toteavat, että asianomaisen satamainfrastruktuurin sijainnin takia on käytännössä mahdotonta myöntää laituripaikkaa nro 35 koskevaa toimilupapöytäkirjasta jollekin muulle yritykselle. Tällä hetkellä koko viereinen satama-alue on vuokrattu yritykselle [...] (katso liite II).

(38) Lisäksi viranomaiset ilmoittavat, että vastaavalla tavalla kuin yritys [...], yritys [...] on jo käsitellyt nestemäistä lastia Ventspilsin satamassa, ja näin ollen toiminnanharjoittaja omistaa kaiken nestemäisen lastin jäljenlaivaukseen tarvittavan laitteiston, mikä on laituripaikan toiminnan harjoittamisen kannalta huomattavan tärkeää.

3.1.1.3 Laituripaikka nro 12

(39) Hankkeella pyritään lisäämään kappalealastin purkukapasiteettia. Latvian viranomaiset selventävät, että päätös laituripaikan rakentamisesta liittyy siihen, että satamaviranomainen on tehnyt pitkäaikaisen vuokrasopimuksen yrityksen [...] tytäryrityksen kanssa. Yrityksen [...] tytäryritys suunnittelee rakennusmoduulien valmistamista sataman alueella. Rakennusmoduuleja voi kuljettaa vientimarkkinoille ainoastaan ro-ro-aluksilla.

(40) Latvian viranomaiset kuitenkin korostavat, että ennen kuin satamaviranomainen teki sopimuksen yrityksen [...] kanssa, se osallistui erilaisiin tarjouskilpailuihin, joita rahdinkuljettajat ja mahdolliset laituripaikan nro 12 toimiluvan haltijat, kuten yritys [...], järjestivät, mutta ilman menestystä.

(41) Latvian viranomaisilta saatujen tietojen mukaan moduuleja voi kuljettaa tehtaasta laituripaikalle ainoastaan rautateitse ja tietä pitkin yleisterminaalin nro 2 alueella, jossa toimintaa harjoittaa yritys [...]. Tätä varten laituripaikan rakentamisen jälkeen allekirjoitetaan kolmenvälinen sopimus yritysten [...], [...] ja satamaviranomaisen kanssa.

(42) Lisäksi Latvian viranomaiset toteavat, että laituripaikalle on vain kaksi potentiaalista käyttäjää, yritykset [...] ja [...]. Latvian viranomaiset selventävät muodollisen tutkintamenettelyn yhteydessä antamissaan huomautuksissa, että toimilupasopimus myönnetään yritykselle [...].

(43) Satamaviranomainen katsoo, että kun ainoa tapa kuljettaa rakennusmoduulit tehtaasta laituripaikkaan nro 12 on yritykselle [...] vuokratun alueen kautta (katso liite III), yritys [...] on realistisin valinta toimiluvanharjoittajaksi.

(44) Lisäksi Latvian viranomaiset korostavat, että laituripaikan viereinen satama-alue ei kokonsa puolesta sovellu lastin varastointiin. Sen takia on varmistettava luotettavat yhteydet sataman muihin osiin, joissa varastoiminen on mahdollista.

(45) Lisäksi viranomaiset esittävät, että laituripaikan sijainti ja tekniset parametrit huomioon ottaen myös rahdinkuljettajat, jotka toimivat 12 hehtaarin sisällä laituripaikasta, voivat hyödyntää laituripaikkaa kaikenlaisen lastin käsittelyyn.

3.1.2 ASIAANTUNTIJAN ARVIO

(46) Kutakin käyttäjäkohtaista infrastruktuuria koskevaa sopimusta on arvioitu erikseen. Latvian viranomaiset toteavat, että nämä arvioinnit on tehty Latvian ja kansainvälisten arviointistandardien mukaisesti.

(47) Käytetyn menetelmän osalta Latvian viranomaiset korostavat, että Riian ja Liepajan sataman sijainnin ja ominaispiirteet huomioon ottaen vertailuanalyysi (niin sanottu vertailumenetelmä) on täysin luotettava. Satamaviranomainen on itse määrittänyt satamassa toimivien palveluntarjoajien toimilupamaksut, ja näin ollen niitä olisi pidettävä luotettavina.

(48) Latvian viranomaisten mukaan kassavirta-analyysiin perustuvat tarkistetut arvioinnit ovat myös omiaan vähentämään komission epäilyksiä arvioinnin riippumattomasta luonteesta.

(49) Seuraavassa komissio puolestaan esittelee yksityiskohtaisesti asiantuntijoiden käyttämät menetelmät toimilupamaksun määrittämiseen.

3.1.2.1 Kuivalastiterminaali

(50) Arviointi perustuu seuraavaan kahteen menetelmään.

Vertailumenetelmä

(51) Vertailussa käytetään kolmea sopimusta, joiden katsotaan olevan vertailukelpoisia Ventspilsin sataman osalta. Asiantuntija määrittäi asianmukaisen toimilupamaksun korjauskerrointen avulla. Huomioon otettiin seuraavat seikat: sopimuksen tekemisen aika ja ehdot, paikka, laituripaikkojen kuvaus, vuokrauksen laajuus, terminaalien tekniset olosuhteet ja laitteiden saatavuus.

(52) Toimilupamaksuksi laskettiin [...] euroa vuodessa neliometriä kohti. Arvioitsija vahvisti toimilupamaksuksi [...] euroa vuodessa neliometriä kohti.

Tulomenetelmä

(53) Tulomenetelmää käytetään sen arvioimiseen, mahdollistavatko tulevaisuudessa saatavien tulojen diskontatut arvot investointikulujen täysimääräisen kattamisen (mukaan lukien kuormausalueesta, ruoppauksesta ja raideliittymistä aiheutuvat kulut). Menetelmä myös mahdollistaa talousennusteen antamisen seuraavalle 25 vuodelle. Arvioidut tulot ja kustannukset korjataan investoinnin riskitasoa kuvastavalla 7,5 prosentin diskonttokorolla.

- (54) Riippumattomassa arvioissa otetaan huomioon erilaisista satamamaksuista sekä sataman maa-alan ja infrastruktuurin käytöstä saadut tulot. Myös investointien kokonaiskustannukset otetaan huomioon.
- (55) Toimilupamaksuille, joiden suuruus on [...] eurosta [...] euroon neliometriä kohti vuodessa, lasketaan eri suuruisien lastin kokonaismäärien perusteella ennusteet nettohyötyarvon, sisäisen tuottoasteen ja kustannus-hyötysuhteen osalta. Taloudellisten indikaattoreiden perusteella toimilupamaksun on oltava vähintään [...] euroa vuodessa neliometriä kohti, kun lastin kokonaismäärä on keskimäärin [...] tonnia vuodessa ja [...] euroa vuodessa, kun lastin kokonaismäärä on keskimäärin [...] tonnia vuodessa. Toimilupamaksu voi olla hyvin pieni, jos lastin keskimääräinen kokonaismäärä ylittää [...] tonnia vuodessa.
- (56) Ottaen huomioon, että ennustettu keskimääräinen lastin kokonaismäärä on [...] tonnia vuodessa, riippumaton arvioitsija pitää perusteltuna toimilupamaksua, jonka vuosittainen suuruus on [...] – [...] euroa neliometriä kohti.
- (57) Ottaen huomioon molemmat edellä tarkemmin kuvatut menetelmät, riippumaton arvioitsija määrittää vuosittaiseksi toimilupamaksuksi [...] euroa neliometriä kohti.
- (58) Seuraavassa taulukossa esitetään hankkeita koskevien taloudellisten indikaattoreiden arvot muodostettu toimilupamaksu huomioon ottaen:

Lastin kokonaismäärä [...] tonnia, vuosittainen toimilupamaksu [...] euroa neliometriä kohti, diskonttokorko 7,5 prosenttia, kasvuaste 2,28 prosenttia.

Indikaattori	Ilman koheesiorahaston tukea	Koheesiorahaston tuella
Sisäinen tuottoaste	[...] %	[...] %
Nettonykyarvo	(...)	(...)

- (59) Näin ollen riippumattoman arvioitsijan tarkastelussa vahvistettiin, että edellä kuvatulla tavalla laskettu vuosittainen toimilupamaksu eli maksu, jonka suuruus on [...] euroa neliometriä kohti, on asianmukainen.

3.1.2.2 Laituripaikka nro 35

- (60) Tulomenetelmä mahdollistaa talousennusteiden laskemisen 25 vuodeksi. Arvioituiden tulot ja kustannukset korjataan samalla 7,5 prosentin diskonttokorolla, joka kuvastaa investoinnin riskitasoa.
- (61) Riippumattomassa arvioissa otetaan huomioon erilaisista satamamaksuista sekä sataman maa-alan ja infrastruktuurin käytöstä saadut tulot. Myös investointien kokonaiskustannukset otetaan huomioon.

- (62) Toimilupamaksuille, joiden suuruus on [...] eurosta [...] euroon, lasketaan nettohyötyarvoa, sisäistä tuottoastetta ja kustannus-hyötysuhdetta koskevat ennusteet lastin kokonaismäärän vaihtelu huomioon ottaen. Taloudellisten indikaattoreiden perusteella toimilupamaksun on oltava yli [...] euroa vuodessa, kun lastin kokonaismääräksi on ennakoitu [...] tonnia vuodessa, ja yli [...] euroa vuodessa, kun lastin kokonaismääräksi on ennakoitu [...] tonnia vuodessa. Jos lastin kokonaismäärä on suurempi, toimilupamaksu voi olla hyvin pieni.
- (63) Riippumaton arvioitsija määrittää – ottaen huomioon, että syvään veteen rakennetuilla laituripaikoilla on 30 vuoden poisto-aika – toimilupamaksun arvoksi [...] euroa vuodessa. Tämä vastaa 1/30:aa laituripaikan investointikulusta, ruoppausyötö pois luettuina.
- (64) Seuraavassa taulukossa esitetään hankkeen taloudelliset tulokset, kun lastin kokonaismäärä vuodessa on [...] tonnia ja edellyttäen, että toimilupamaksu on [...] tonnia vuodessa. Laskelmassa on huomioitu investoinnin kokonaiskulut, ruoppausyötö mukaan luettuina.

Lastin kokonaismäärä [...] tonnia, vuosittainen toimilupamaksu [...] euroa, diskonttokorko 7,5 prosenttia, kasvuaste 2,28 prosenttia.

Indikaattori	Ilman koheesiorahaston tukea	Koheesiorahaston tuella
Sisäinen tuottoaste	[...] %	[...] %
Nettonykyarvo	(...)	(...)

- (65) Näin ollen arvioitsija määrittää toimilupamaksuksi [...] euroa vuodessa (alun perin asetetun määrän, [...] euroa vuodessa, sijasta).

3.1.2.3 Laituripaikka nro 12

- (66) Vertailu perustuu kahteen menetelmään, jotka ovat vertailumenetelmä ja tulomenetelmä.

Vertailumenetelmä

- (67) Aluksi toimilupasopimusta vertaillaan kolmeen sopimukseen, joiden katsotaan olevan vertailukelpoisia Ventspilsin satamassa. Arvioitsija laskee asianmukaisen toimilupamaksun korjauskerrointen avulla ottaen huomioon mainittujen kolmen sopimuksen kohteena olevan infrastruktuurin erityiset tunnusmerkit ja ominaispiirteet. Seuraavat tekijät otettiin huomioon: sopimuksen tekemisen aika ja ehdot, paikka, laituripaikkojen kuvaus, vuokrauksen laajuus, infrastruktuurin tekniset olosuhteet ja laitteiden saatavuus.
- (68) Laskutoimituksen perusteella toimilupamaksu on [...] euroa vuodessa neliometriä kohti. Toimilupamaksuksi määritettiin [...] euroa vuodessa neliometriä kohti.

Tulomenetelmä

- (69) Tulomenetelmää käytettiin sen arvioimiseen, mahdollistavatko tulevaisuudessa saatavien tulojen diskontatut arvot kaikkien investointikulujen kattamisen (mukaan lukien ruoppauksesta ja raideliittymistä aiheutuvat kulut). Menetelmä myös mahdollistaa talousennusteen antamisen seuraavalle 25 vuodelle. Arvioidut tulot ja kustannukset korjataan investoinnin riskitasoa kuvastavalla 7,5 prosentin diskonttokorolla.
- (70) Riippumattomassa arviossa otetaan huomioon erilaisista satamamaksuista sekä sataman maa-alan ja infrastruktuurin käytöstä saadut tulot. Huomioon otetaan investoinnin kokonaiskulut julkinen rahoitus mukaan lukien.
- (71) Toimilupamaksuille, joiden vuotuinen suuruus on [...] eurosta [...] euroon neliometriä kohti, lasketaan eri suuruisen lastin kokonaismäärien perusteella ennusteet nettonykyarvon, sisäisen tuottoasteen ja kustannus-hyöty-suhteen osalta. Riippumaton arvioitsija päätteli, että taloudellisten indikaattoreiden (positiivinen nettonykyarvo) perusteella toimilupamaksu neliometriä kohti ei saa olla alle [...] euroa vuodessa, kun lastin kokonaismääräksi on ennakoitu [...] tonnia vuodessa ja [...] euroa vuodessa, kun lastin kokonaismääräksi on ennakoitu [...] tonnia vuodessa.
- (72) Ennustetun määrän, [...] tonnia vuodessa, huomioon ottaen arvioitsija totesi, että vähintään [...] euron suuruinen vuosittainen toimilupamaksu neliometriä kohti on perusteltu.
- (73) Ottaen huomioon molempien edellä tarkemmin kuvattujen menetelmien tulokset, riippumaton arvioitsija määrittäi vuosittaiseksi toimilupamaksuksi [...] euroa neliometriä kohti.
- (74) Seuraavassa taulukossa esitetään hankkeita koskevien taloudellisten indikaattoreiden arvot muodostettu toimilupamaksu huomioon ottaen:

Lastin kokonaismäärä [...] tonnia, vuosittainen toimilupamaksu [...] euroa neliometriä kohti, diskonttokorko 7,5 prosenttia, kasvuaste 2,28 prosenttia.

Indikaattori	Ilman koheesiorahaston tukea	Koheesiorahaston tuella
Sisäinen tuottoaste	[...] %	[...] %
Nettonykyarvo	(...)	(...)

- (75) Näin ollen riippumattoman arvioitsijan tarkastelussa vahvistettiin, että edellä kuvatulla tavalla laskettu vuosittainen toimilupamaksu eli maksu, jonka suuruus on [...] euroa neliometriä kohti, on asianmukainen.

3.1.3 TOIMILUPAMAKSU

- (76) Latvian viranomaiset päättivät riippumattoman arvioitsijan suorittaman arvion perusteella määrittää toimilupamaksut seuraavasti:

Toimiluvan haltija	Infrastruktuuri	Riippumaton arviointi (vuodessa)	Toimilupamaksu (vuodessa)
(...)	Kuivalastitermiinaali	[...] euroa	[...] euroa
(...)	Laituriipaikka nro 35	[...] euroa	[...] euroa
(...)	Laituriipaikka nro 12	[...] euroa	[...] euroa

4. ARVIOINTI

4.1 ONKO KYSE TUESTA?

- (77) SEUT-sopimuksen 107 artiklan 1 kohdassa määrätään, että jäsenvaltion myöntämä tuki, joka vääristää tai uhkaa vääristää kilpailua suosimalla jotakin yritystä tai tuotannonalaa, ei sovellu sisämarkkinoille, siltä osin kuin se vaikuttaa jäsenvaltioiden väliseen kauppaan, jollei SEUT-sopimuksesta muuta johdu.
- (78) Sopimuksen 107 artiklan 1 kohdassa esitetyt kriteerit ovat kumulatiivisia. Näin ollen sen määrittämiseksi, onko ilmoitettu toimenpide 107 artiklan 1 kohdan mukaista valtioneutua, kaikkien seuraavien kriteerien on täyttyttävä. Tuki on valtioneutua, jos se
- on jäsenvaltion myöntämää tai se myönnetään valtion varoista,
 - suosii tiettyjä yrityksiä tai tiettyjen tuotteiden valmistusta,
 - vääristää tai uhkaa vääristää kilpailua,
 - vaikuttaa jäsenvaltioiden väliseen kauppaan.

4.1.1 TALOUDELLINEN ETU

- (79) Tuomioistuimen oikeuskäytännön⁽⁵⁾ mukaan toimiluvan haltijoille ei koidu taloudellista etua, jos yksityinen sijoittaja olisi samoissa olosuhteissa määrittänyt toimilupamaksun samalle tasolle.
- (80) Komissio on todennut, että tässä tapauksessa toimilupamaksut on alusta asti asetettu etukäteen riippumattoman ulkopuolisen arvioitsijan suorittamien erillisten arvioiden avulla. Latvian viranomaiset ovat toimittaneet todisteita kyseisen asiantuntijan asianmukaisesta akateemisesta pätevydestä ja kokemuksesta.
- (81) Kuten edellä on osoitettu, riippumaton arvioitsija vertasi laskettuja toimilupamaksuja maksuihin, jotka on asetettu kolmessa sopimuksessa, joiden katsotaan olevan vertailukelpoisia Ventspilsin satamassa. Riippumaton arvioitsija laski asianmukaisen toimilupamaksun korjauskerrointen avulla ottaen huomioon mainittujen sopimusten kohteena olevan infrastruktuurin erityiset tunnusmerkit ja ominaispiirteet.

⁽⁵⁾ Yhdistetyt asiat C-328/99 ja C-399/00, *Italia ja SIM 2 Multimedia v. komissio*, Kok. [2003], s. I-4053.

- (82) Saatavilla olevien tietojen perusteella komissio ei kuitenkaan voi määrittää, onko vertailukohtana olevat sopimukset kilpailutettu. Ei niin ikään ole osoitusta siitä, että kyseisten sopimusten perusteella maksettavien toimilupamaksujen voidaan katsoa olevan markkinahintaisia.
- (83) Edellä esitetyn perusteella komissio katsoo, että vertailututkimus ei ole riittävän luotettava eikä se näin ollen riitä poissulkemaan mahdollisuutta, että tuella suositaan toimiluvanhaltijoita.
- (84) Riippumattoman arvioitsijan käyttämän toisen metodin mukaisesti toimilupamaksuilla ja satamaviranomaisen muilla tuloilla olisi varmistettava infrastruktuuriin kohdistuvien investointikulujen takaisinperintä ja jonkinlainen tuottoaste 25 vuodessa. Satamaviranomainen päätti määrittää kuivalastiterminaalin vuotuiseksi toimilupamaksuksi ([...] euroa neliometriä kohti aiemmin määritetyn [...] euron sijaan) ja laituripaikan nro 35 osalta ([...] euroa [...]euron sijaan), mikä on huomattavasti asiantuntijan suosittelemaa arvoa korkeampi määrä. Näin ollen satamaviranomaisen odottama tosiasiallinen tuotto on huomattavasti asiantuntijan laskemaa arvoa suurempi.
- (85) Näin ollen komissio päättää, että satamamaksun ja satamaviranomaisen muiden tulojen ansiosta satamaviranomainen saa katettua kaikki infrastruktuuriin kohdistuvat investointikustannukset, mukaan lukien ruoppauksesta ja raideliittymistä aiheutuvat kulut, ja saamaan voittoa, joka vastaa yksityisen sijoittajan vaatimaa voittoa.
- (86) Komissio toteaa lisäksi, että tässä tapauksessa ei ole viitteitä siitä, että satamaviranomainen olisi asettanut toimilupamaksut muulle kuin sellaiselle tasolle, jolla maksimoidaan satamaviranomaisen voitto.
- (87) Lisäksi uudelleentarkastelulausekkeen sisällyttäminen sopimukseen mahdollistaa toimilupamaksun kausittaisen tarkistamisen.
- (88) Edellä mainitun perusteella komissio katsoo, että tässä tapauksessa edellä kuvatulla tavalla edellä määritetty toimilupamaksu ei muodosta perusteetonta etua käyttäjäkohtaista infrastruktuuria käyttäville toimiluvanhaltijoille.
- (89) Tämä päätös ei vaikuta komission mahdollisiin tuleviin täydentäviin analyysihin julkisia hankintoja koskevien EU:n sääntöjen tai muiden SEUT-sopimuksen perusperiaatteiden noudattamisen osalta.

4.1.2 PÄÄTELMÄ

- (90) Komissio katsoo, että Ventspilsin sataman käyttäjäkohtaisen infrastruktuurin julkinen rahoitus ei aiheuta toimiluvan haltijoille taloudellista etua, eikä toimenpide näin ollen vaikuta siten, että se asettaisi valitut toimiluvanhaltijat edullisempaan kilpailuasemaan niiden kanssa kilpailuviin yrityksiin nähden.
- (91) Vakiintuneen oikeuskäytännön⁽⁶⁾ mukaisesti toimenpiteen luokittelu valtiontueksi edellyttää, että kaikki SEUT-sopimuksen 107 artiklan 1 kohdassa asetetut kriteerit täyttyvät. Koska Latvian viranomaisten tuettama toimenpide ei johda taloudelliseen etuun tuleville toimiluvanhaltijoille, tuki ei näin ollen täytä kumulatiivisesti SEUT-sopimuksen 107 artiklan 1 kohdassa asetettuja valtiontuen edellytyksiä.

5. PÄÄTELMÄ

- (92) Edellä esitetyn perusteella komissio päättää, että julkisessa rahoituksessa, joka käytetään käyttäjäkohtaisen infrastruktuurin rakentamiseen Ventspilsin satamassa, ei ole kyse valtiontuesta toimiluvanhaltijoille.
- (93) Tämä päätös koskee ainoastaan valtiontukeen liittyviä näkökohtia, eikä sillä ole vaikutusta SEUT-sopimuksen muiden säännösten soveltamiseen varsinkaan palveluja koskevien käyttöoikeussopimusten osalta.

ON HYVÄKSYNYT TÄMÄN PÄÄTÖKSEN:

1 artikla

Valtiontuki, jonka Latvia on oikeissa myöntää Ventspilsin satamaviranomaiselle kuivalastiterminaalin, laituripaikan nro 12 ja laituripaikan nro 35 rakentamiseen, ei ole SEUT-sopimuksen 107 artiklan 1 kohdassa tarkoitettua valtiontukea toimiluvanhaltijoille.

Tämän vuoksi toimenpiteen täytäntöönpano hyväksytään.

2 artikla

Tämä päätös on osoitettu Latvian tasavallalle.

Tehty Brysselissä 25 päivänä elokuuta 2011.

Komission puolesta
Joaquín ALMUNIA
Varapuheenjohtaja

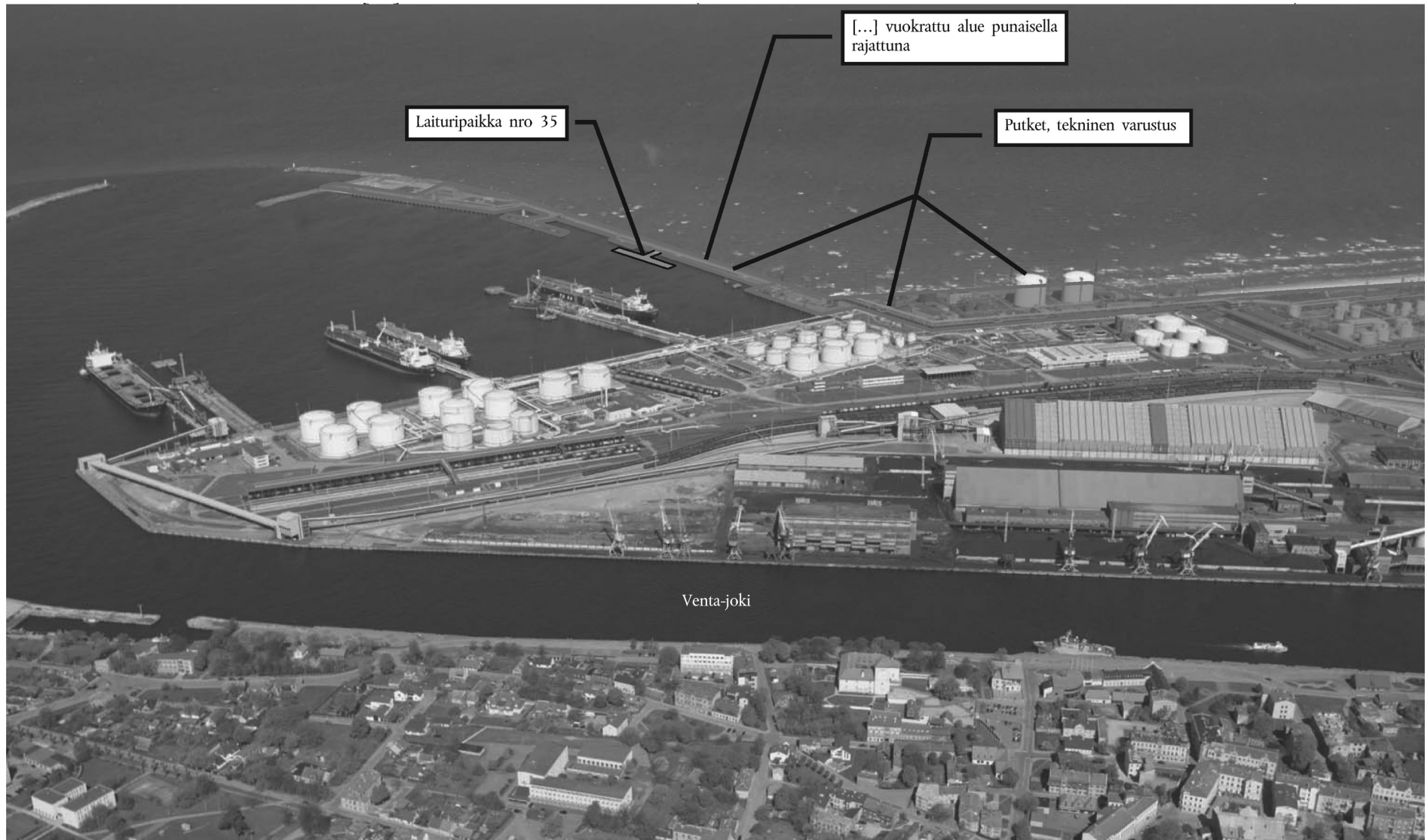
⁽⁶⁾ Yhdistetyt asiat C-278/92 – C-280/92 *Espanja v. komissio*, Kok. [1994], s. I-4103, 20. kohta; asia C-482/99 *Ranska v. komissio*, Kok. [2002], s. I-4397, 68. kohta.

LIITE I

KUIVALASTITTERMINAALIN NYKYINEN JA TULEVA ALUE



SUUNNITELMA [...] VUOKRAAMALLE ALUEELLE (MUKAAN LUKIEN SUUNNITELTU LAITURIPAikka nro 35)



RAKENNUSMODUULIEN KULJETUSSUUNNITELMA [...] VUOKRAAMALTA ALUEELTA LAITURIPAIKALLE 12

