

**EUROOPAN KESKUSPANKIN ASETUS (EY) N:o 63/2002,****annettu 20 päivänä joulukuuta 2001,****korkotilastoista, jotka koskevat rahalaitosten soveltamia kotitalouksien ja yritysten talletus- ja lainakorkoja****(EKP/2001/18)**

EUROOPAN KESKUSPANKIN NEUVOSTO, joka

ottaa huomioon Euroopan keskuspankin valtuuksista kerätä tilastotietoja 23 päivänä marraskuuta 1998 annetun neuvoston asetuksen (EY) N:o 2533/98<sup>(1)</sup> ja erityisesti sen 5 artiklan 1 kohdan ja 6 artiklan 4 kohdan,

sekä katsoo seuraavaa:

- (1) Euroopan keskuspankkijärjestelmä (EKPJ) edellyttää korkotilastojen tuottamista rahalaitosten soveltamista kotitalouksien ja yritysten talletus- ja lainakoroista voidakseen suorittaa tehtävänsä. Tilastojen päätarkoituksena on antaa Euroopan keskuspankille (EKP) kattavat, yksityiskohtaiset ja yhdenmukaiset tilastotiedot rahalaitosten soveltamien korkojen tasosta ja niiden muutoksista ajan kuluessa. Nämä korot edustavat viimeistä vaihtetta virallisten korkojen muutoksista alkunsa saavassa rahapolitiikan välitysmekanismissa, ja siksi niitä koskevat tilastot ovat välttämätön edellytys, jotta rahaliittoon osallistuvien jäsenvaltioiden rahatalouden kehitystä voitaisiin analysoida luotettavasti. EKPJ tarvitsee korkojen kehitystä koskevia tietoja myös edistääkseen omalta osaltaan toimivaltaisten viranomaisten harjoittaman luottolaitosten toiminnan vakauteen ja rahoitusjärjestelmän vakauteen liittyvän politiikan sujuvaa hoitamista.
- (2) EKP antaa asetuksia Euroopan yhteisön perustamissopimuksen (jäljempänä 'perustamissopimus') määräysten mukaisesti sekä Euroopan keskuspankkijärjestelmän ja Euroopan keskuspankin perussäännön (jäljempänä 'perussääntö') nojalla siinä laajuudessa kuin se on tarpeen EKPJ:n tehtävien hoitamiseksi, sellaisina kuin nämä tehtävät ovat määriteltyinä perussäännössä ja joissain tapauksissa perustamissopimuksen 107 artiklan 6 artiklassa tarkoitetuissa neuvoston antamissa säädöksissä.
- (3) Perussäännön 5.1 artiklassa edellytetään, että EKP kerää EKPJ:n tehtävistä huolehtiakseen kansallisten keskuspankkien avustuksella tarvittavat tilastotiedot joko toimivaltaisilta kansallisilta viranomaisilta tai suoraan taloudellisilta toimijoilta. Perussäännön 5.2 artiklan mukaan kansalliset keskuspankit hoitavat, siinä määrin kuin on mahdollista, 5.1 artiklassa kuvattuja tehtäviä.
- (4) Kansallisten keskuspankkien voi olla välttämätöntä kerätä varsinaiselta tiedonantajien joukolta EKP:n tilastovaatimusten täyttämiseksi tarvittavia tilastotietoja osana laajempaa tilastointiin liittyvää tiedonkeruuta, jonka ne luovat omalla vastuullaan hoitaakseen tiedonkeruun yhteisön tai kansallisen lainsäädännön taikka vakiintuneen käytännön mukaisesti ja joka palvelee muita tilastointitarkoituksia, jos EKP:n tilastovaatimusten täyttäminen ei vaaranna. Tällä tavoin voidaan myös vähentää tietojen keräämisestä aiheutuvaa rasitetta. Avoimuuden varmistamiseksi tiedonantajille on näissä tapauksissa ilmoitettava, että tietoja kerätään muita tilastointitarkoituksia varten. Erityistapauksissa EKP voi käyttää tällaisia muihin tarkoituksiin kerättyjä tilastotietoja omien vaatimustensa täyttämiseksi.
- (5) Asetuksen (EY) N:o 2533/98 3 artiklassa edellytetään, että EKP:n on täsmennettävä varsinainen tiedonantajien joukko tiedonantajien perusjoukon rajoissa ja vähennettävä tietojenannosta koituvaa rasitetta. Rahalaitosten korkotilastoja varten varsinainen tiedonantajien joukko muodostuu joko kaikkien merkittävien luottolaitosten kokonaisuutena tai vaihtoehtoisesti erityisiin kriteereihin perustuvasta merkittävien luottolaitosten otoksesta. Ottaen huomioon rahalaitossektorin erityispiirteet kussakin rahaliittoon osallistuvassa jäsenvaltiossa kansalliset keskuspankit päättävät valintametodista. Tavoitteena on vähentää tietojenannosta aiheutuvaa rasitetta kuitenkin samalla korkealaatuiset tilastotiedot varmistuen. Saman asetuksen 5 artiklan 1 kohdassa säädetään, että EKP voi antaa asetuksia niiden tilastoihin liittyvien tietojenannontavaatimustensa määrittelemiseksi ja täytäntöönpanemiseksi, jotka koskevat rahaliittoon osallistuvien jäsenvaltioiden varsinaisten tiedonantajien joukkoa. Saman asetuksen 6 artiklan 4 kohdassa säädetään, että EKP voi antaa asetuksia edellytyksistä, joiden mukaisesti voidaan käyttää oikeutta tarkistaa tilastotietoja tai toimittaa pakollinen tilastotietojen keruu.
- (6) Asetuksen (EY) N:o 2533/98 4 artiklassa säädetään, että jäsenvaltioiden on järjestettävä tilastotietojen keruu omalta osaltaan ja tehtävä EKPJ:n kanssa kiinteää yhteistyötä varmistakseen perussäännön 5 artiklasta johtuvien velvollisuuksien täyttämisen.

<sup>(1)</sup> EYVL L 318, 27.11.1998, s. 8.

(7) Vaikka on tunnustettua, että EKP:n perussäännön 34.1 artiklan nojalla antamissa asetuksissa ei anneta mitään oikeuksia eikä aseteta mitään velvollisuuksia rahaliittoon osallistumattomille jäsenvaltioille, perussäännön 5 artikla koskee sekä rahaliittoon osallistuvia että siihen osallistumattomia jäsenvaltioita. Asetuksessa (EY) N:o 2533/98 muistutetaan, että perussäännön 5 artikla sekä perustamissopimuksen 5 artikla tarkoittavat myös sitä, että rahaliittoon osallistumattomien jäsenvaltioiden on suunniteltava ja toimeenpantava kansallisella tasolla kaikki asianmukaisiksi katsomansa toimenpiteet EKP:n tilastovaatimusten edellyttämän tiedonkeruun järjestämiseksi ja saatava tilastointiin liittyvät valmistelunsa ajoissa valmiiksi tullakseen rahaliittoon osallistuviksi jäsenvaltioiksi,

ON ANTANUT TÄMÄN ASETUKSEN:

#### 1 artikla

#### Määritelmät

Tässä asetuksessa

- 1) ilmaisuilla 'tiedonantajat', 'rahaliittoon osallistuva jäsenvaltio' ja 'jossakin maassa oleva' on sama merkitys kuin niille on määritelty asetuksen (EY) N:o 2533/98 1 artiklassa;
- 2) 'kotitalouksilla ja yrityksillä' tarkoitetaan, kuten Euroopan kansantalouden tilinpito- ja aluetilinpitojärjestelmästä yhteisössä 25 päivänä kesäkuuta 1996 annetun neuvoston asetuksen (EY) N:o 2223/96<sup>(1)</sup> liitteeseen A sisältyvässä Euroopan kansantalouden tilinpitojärjestelmässä EKT 1995 on määritelty, julkisyhteisöjä lukuun ottamatta kaikkia muita rahalaitossektoriin kuulumattomia sektoreita. Ilmaisuuksien kattaa kotitaloudet ja kotitalouksia palvelevat voittoa tavoittelemattomat yhteisöt (S.14 ja S.15 yhteensä) sekä yritykset (S.11);
- 3) 'luottolaitoksilla ja muilla laitoksilla' tarkoitetaan kaikkia muita rahalaitoksia paitsi keskuspankkeja ja rahamarkkina-rahastoja, sellaisina kuin ne on yksilöity rahalaitossektorin konsolidoidusta taseesta 22 päivänä marraskuuta 2001 annetun Euroopan keskuspankin asetuksen (EY) N:o 2423/2001 (EKP/2001/13)<sup>(2)</sup> liitteessä I olevan 1 osan I kohdan luokitteluperiaatteiden mukaisesti;
- 4) 'rahallaitosten korkotilastoilla' tarkoitetaan tilastoja, jotka koskevat rahaliittoon osallistuvassa jäsenvaltiossa olevien luottolaitosten ja muiden laitosten soveltamia rahaliittoon osallistuvissa jäsenvaltioissa olevien kotitalouksien ja yritysten euromääräisiä talletus- ja lainakorkoja;

<sup>(1)</sup> EYVL L 310, 30.11.1996, s. 1.

<sup>(2)</sup> EYVL L 333, 17.12.2001, s. 1.

5) 'potentiaalisella tiedonantajien joukolla' tarkoitetaan rahaliittoon kuuluvassa jäsenvaltiossa olevia luottolaitoksia ja muita laitoksia, jotka ottavat vastaan euromääräisiä talletuksia rahaliittoon kuuluvissa jäsenvaltioissa olevilta kotitalouksilta ja/tai yrityksiltä ja/tai myöntävät niille euromääräisiä lainoja.

#### 2 artikla

#### Varsinainen tiedonantajien joukko

1. Varsinainen tiedonantajien joukko koostuu potentiaaliin kuuluvista tiedonantajien joukkoon kuuluvista luottolaitoksista ja muista laitoksista, jotka kansalliset keskuspankit valitsevat tämän asetuksen liitteessä I esitetyn menettelyn mukaisesti.

2. Kukin kansallinen keskuspankki ilmoittaa alueellaan oleville tiedonantajille niiden tiedonantovelvollisuudet kansallisten käytäntöjen mukaisesti.

3. EKP:n neuvosto tarkastelee tämän asetuksen liitteen I noudattamista sen jälkeen kun se on otettu käyttöön ja tämän jälkeen vähintään joka toinen vuosi.

#### 3 artikla

#### Tilastointiin liittyvät raportointivaatimukset

1. Rahalaitosten korkotilastojen säännölliseksi laatimiseksi varsinainen tiedonantajien joukko antaa kuukausittain uutta liiketoimintaa ja kantatietoja koskevat tilastotiedot sen rahaliittoon osallistuvan jäsenvaltion kansalliselle keskuspankille, jossa tiedonantaja on. Vaaditut tilastotiedot on täsmennetty tämän asetuksen liitteessä II.

2. Kansalliset keskuspankit määrittelevät ja ottavat kansallisten erityispiirteiden mukaisesti käyttöön tiedonantomenetelyt, joita varsinaisen tiedonantajien joukon on noudatettava. Kansalliset keskuspankit varmistavat, että näillä tiedonantomenetelyillä saadaan tarvittavat tilastotiedot ja että tietojen toimittamista, tarkkuutta, käsitteellistä vastaavuutta ja tarkistuksia koskevien vähimmäisvaatimusten noudattamisen tarkka valvonta 3 artiklan 3 kohdassa tarkoitettulla tavalla on mahdollista.

3. Vaaditut tilastotiedot on ilmoitettava tämän asetuksen liitteessä III esitettyjen tietojen toimittamista, tarkkuutta, käsitteellistä vastaavuutta ja tarkistuksia koskevien vähimmäisvaatimusten mukaisesti.

4. Kansalliset keskuspankit toimittavat yhteenlasketut kuukausittaiset kansalliset tilastotiedot EKP:lle viimeistään 19. pankkipäivänä (työajan loppuun mennessä) sen kuukauden päättymisestä, jota toimitettavat tiedot koskevat.

*4 artikla***Tilastotietojen tarkistus ja pakollinen keruu**

Kansallisilla keskuspankeilla on oikeus tarkistaa tiedonantajien tässä asetuksessa säädettyjen tilastointiin liittyvien raportointivaatimusten mukaisesti toimittamia tilastotietoja tai toimittaa niiden pakollinen keruu tämän kuitenkaan rajoittamatta EKP:n oikeutta käyttää itse näitä oikeuksia. Tätä oikeutta käytetään erityisesti silloin, kun jokin varsinaiseen tiedonantajien joukkoon kuuluva laitos ei täytä tämän asetuksen liitteessä III määrättyjä tietojen toimittamista, tarkkuutta, käsitteellistä vastaavuutta ja tarkistuksia koskevia vähimmäisvaatimuksia.

*5 artikla***Tietojen antaminen ensimmäisen kerran**

Tämän asetuksen mukainen tietojenanto alkaa ensimmäisen kerran vuoden 2003 tammikuuta koskevilla kuukausittaisilla tilastotiedoilla.

*6 artikla***Siirtymäsäännökset**

Tämän asetuksen eri osien soveltamista koskevat siirtymäsäännökset annetaan liitteessä IV.

*7 artikla***Loppusäännös**

Tämä asetus tulee voimaan 31 päivänä tammikuuta 2002.

Tehty Frankfurt am Mainissa 20 päivänä joulukuuta 2001.

*EKP:n neuvoston puolesta*

*Puheenjohtaja*

Willem F. DUISENBERG

## LIITE I

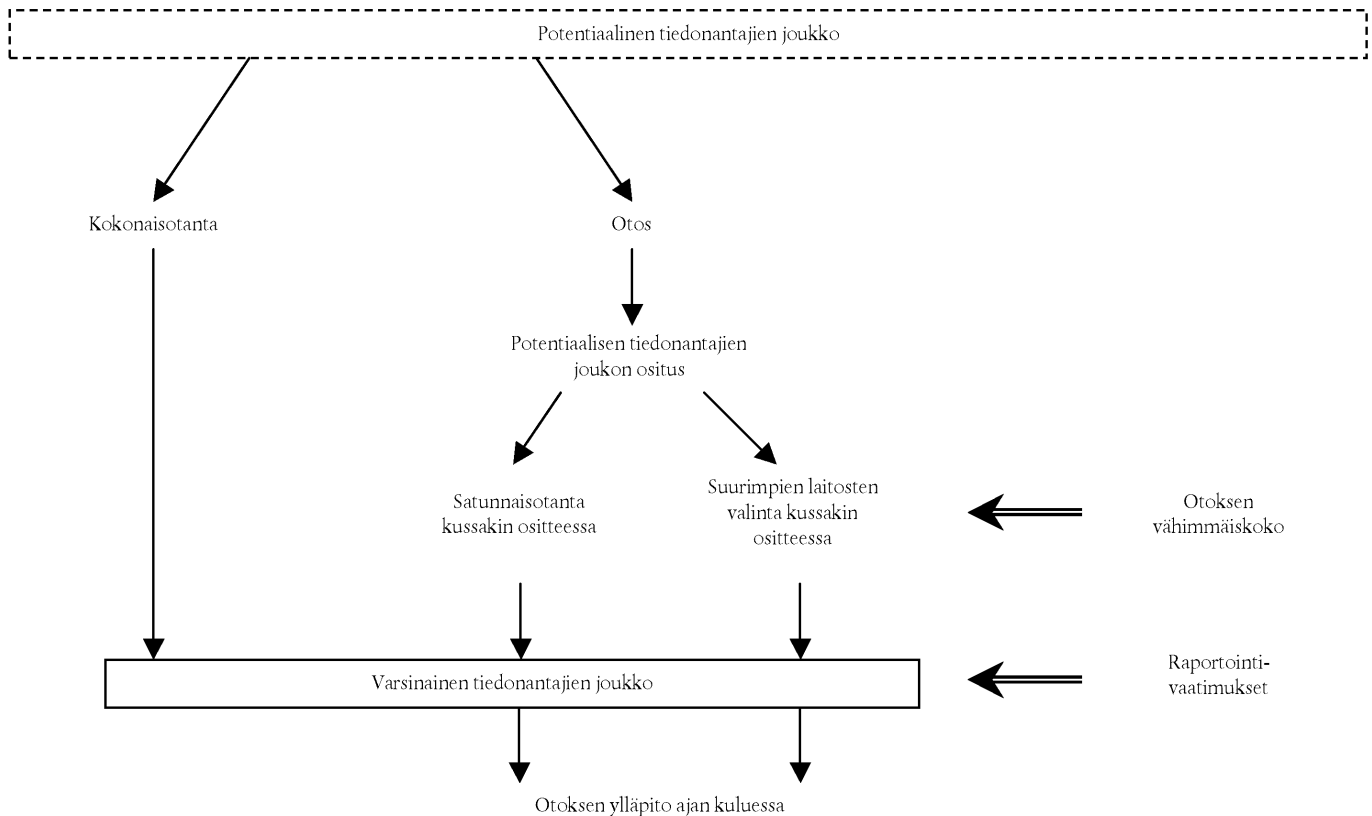
**VARSINAISTEN TIEDONANTAJIEN JOUKON VALITSEMINEN JA OTOKSEN YLLÄPITO RAHALAITOSTEN KORKOTILASTOJA VARTEN**

## 1 OSA

**Varsinaisten tiedonantajien joukon valitseminen**

## I Valintamenettelyn yleiskuvaus

1. Kansalliset keskuspankit noudattavat alla olevassa kaaviossa esitettyä menettelyä tiedonantajia valitessaan. Tämä menettely on kuvattu yksityiskohtaisesti tässä liitteessä.



## II Kokonaisotanta tai otos

- Kukin kansallinen keskuspankki valitsee tiedonantajansa niistä potentiaaliseen tiedonantajien joukkoon kuuluvista luottolaitoksista ja muista laitoksista, jotka sijaitsevat samassa rahaliittoon kuuluvassa jäsenvaltiossa kuin kansallinen keskuspankki.
- Tiedonantajia valitessaan kansalliset keskuspankit käyttävät joko kokonaisotantaa tai otosta seuraavissa kohdissa vahvistettujen perusteiden mukaisesti.
- Mikäli kansallinen keskuspankki käyttää kokonaisotantaa, se pyytää jokaista potentiaaliseen tiedonantajien joukkoon kuuluvaa jäsenvaltiossa sijaitsevaa luottolaitosta ja muuta laitosta toimittamaan rahalaitosten korkotilastot. Muuttujia, jotka kerätään kokonaisotannalla, ovat uuden liiketoiminnan korot ja määrä sekä kantatietojen korot.
- Mikäli käytetään otosta, tiedonantolomake toimitetaan vain tietyille potentiaaliseen tiedonantajien joukkoon kuuluville luottolaitoksille ja muille laitoksille. Muuttujia, jotka estimoidaan otoksen avulla, ovat uuden liiketoiminnan korot ja määrä ja kantatietojen korot. Niistä käytetään käsitettä otosmuuttujat. Jotta minimoitaisiin se riski, että otokseen perustuvat tulokset poikkeavat todellisista (tuntemattomista) potentiaalisen tiedonantajien joukon tiedoista, otos muodostetaan siten, että se on edustava potentiaalisen tiedonantajien joukon kannalta. Rahalaitosten korkotilastoja laadittaessa otoksen katsotaan olevan edustava, mikäli kaikki rahalaitosten korkotilastoja varten merkitykselliset ja potentiaaliseen tiedonantajien joukkoon olennaisesti kuuluvat piirteet ilmenevät myös otoksessa. Valitessaan otosta ensimmäistä kertaa kansalliset keskuspankit voivat käyttää sopivia arvioita ja malleja otantajärjestelyn luomiseksi, vaikka olemassa olevista lähteistä saatavat taustatiedot eivät vastaisikaan täydellisesti tämän asetuksen mukaisia määritelmiä.

### III Potentiaalisen tiedonantajien joukon ositus

6. Otoksen edustavuuden varmistamiseksi kukin kansallinen keskuspankki, joka päättää käyttää otosta rahalaitosten korkotilastoja laatiessaan, osittaa asianmukaisesti potentiaalisen tiedonantajien joukon ennen tiedonantajien valintaa. Ositus merkitsee sitä, että potentiaalinen tiedonantajien joukko  $N$  jaetaan alajoukkoihin tai ositteisiin  $N_1, N_2, N_3, \dots, N_L$ . Alajoukot tai ositteet eivät saa olla päällekkäisiä, ja ne yhdessä muodostavat potentiaalisen tiedonantajien joukon:
- $$N_1 + N_2 + N_3 + \dots + N_L = N$$
7. Kansalliset keskuspankit määrittävät ositusperusteet, joiden perusteella potentiaalinen tiedonantajien joukko voidaan jakaa edelleen homogeenisiin ositteisiin. Ositteiden on katsottava olevan homogeenisia, jos ositteen sisäinen otantamuuttujan varianssi on pienempi kuin ositteen ulkopuolinen varianssi <sup>(1)</sup>. Ositusperusteet ovat sidoksissa rahalaitosten korkotilastoihin, eli ositusperusteiden ja otoksen perusteella estimoitavien korkojen ja määrien välillä on oltava yhteys.
8. Kukin kansallinen keskuspankki, joka päättää käyttää otosta, määrittää ainakin yhden ositusperusteen varmistaa sen, että luottolaitoksista ja muista laitoksista valittava otos on edustava kyseisen rahaliittoon osallistuvan jäsenvaltion osalta ja että otantavirhe on pieni. Tavoitteena on, että kansalliset keskuspankit asettavat ositusperusteet hierarkkiseen järjestykseen. Niissä otetaan huomioon kansalliset erityispiirteet, joten ne ovat erilaisia kussakin rahaliittoon osallistuvassa jäsenvaltiossa.
9. Tiedonantajat valitaan yksivaiheisella otannalla sen jälkeen kun kaikki ositteet on määritetty. Vasta tässä vaiheessa tiedonantajat valitaan potentiaalisesta tiedonantajien joukosta. Ennen tätä vaihetta ei tehdä mitään valintoja.

### IV Kansallisen otoksen vähimmäiskoko

10. Kansallisen otoksen vähimmäiskoko on niin suuri, että uuden liiketoiminnan keskikorkoja kaikissa instrumenttiluokissa koskeva suurin mahdollinen satunnaisvirhe <sup>(2)</sup> ei ylitä 10:tä peruspistettä 90 prosentin luottamustasolla <sup>(3)</sup>. Tämän edellytyksen täyttyminen osoitetaan joko suoraan asianmukaisilla tiedoilla tai tällaisten tietojen puuttuessa voidaan olettaa, että jos jompi kumpi seuraavista edellytyksistä täyttyy, otos on riittävän suuri vähimmäisvaatimusten täyttymiseksi.
- a) Kansallisen otoksen vähimmäiskoko kattaa vähintään 30 prosenttia kotimaisesta potentiaalisesta tiedonantajien joukosta; kun 30 prosenttia kotimaisesta potentiaalisesta tiedonantajien joukosta on enemmän kuin 100 tiedonantajaa, kansallisen otoksen vähimmäiskoko voidaan kuitenkin rajoittaa 100 tiedonantajaan.
- b) Kansallisen otoksen vähimmäiskoko on sellainen, että tiedonantajat kattavat vähintään 75 prosenttia rahaliittoon osallistuvissa jäsenvaltioissa olevien kotitalouksien ja yritysten tekemistä euromääräisistä talletuksista ja 75 prosenttia niille myönnettyistä euromääräisistä lainoista.
11. Asianmukaisilla tiedoilla tarkoitetaan tietoja, jotka ovat riittävän yksityiskohtaisia ja liittyvät sillä tavoin rahalaitosten korkotilastoihin, että kartoituksissa, joista nämä tiedot on saatu, sovelletaan määritelmiä, jotka ovat yhdenmukaisia rahalaitosten korkotilastojen kanssa. Tällaiset tiedot eivät ehkä ole kansallisten keskuspankkien saatavilla ennen kuin rahalaitosten korkotilastoja koskeva kartoitus otetaan käyttöön ja tiedonantajat ovat antaneet ensimmäiset tiedot.
12. Kansallisen otoksen vähimmäiskoolla viitataan sekä alkuperäiseen vähimmäisotokseen että alkuperäisotoksen ylläpidon jälkeiseen vähimmäisotokseen 21 kohdassa määritellyllä tavalla. Sulautumisten ja toiminnan lopettamisten vuoksi otos saattaa pienentyä ajan kuluessa seuraavaan ylläpitojaksoon mennessä.
13. Kansalliset keskuspankit voivat valita enemmän tiedonantajia kuin kansallisen otoksen vähimmäiskoossa on määritetty, erityisesti silloin kun on tarpeen lisätä kansallisen otoksen edustavuutta kansallisen rahoitusjärjestelmän rakenne huomioon ottaen.
14. Potentiaaliseen tiedonantajien joukkoon kuuluvien luottolaitosten ja muiden laitosten määrän ja otoksen vähimmäiskoon on vastattava johdonmukaisesti toisiaan. Kansalliset keskuspankit voivat antaa luottolaitosten ja muiden laitosten, jotka sijaitsevat vain yhdessä rahaliittoon osallistuvassa jäsenvaltiossa ja jotka kukin mainitaan erikseen rahalaitosten luettelossa, sellaisena kuin se on laadittu ja sitä on päivitetty rahalaitosten konsolidoidusta taseesta 22 päivänä marraskuuta 2001 annetun Euroopan keskuspankin asetuksen (EY) N:o 2423/2001 (EKP/2001/13) <sup>(4)</sup> liitteessä I olevan I osan I kohdassa määrättyjen luokitteluperiaatteiden mukaisesti, ilmoittavan rahalaitosten korkotilastot yhdessä ryhmänä. Ryhmästä tulee käsitteellinen tiedonantaja. Tämä tarkoittaa sitä, että ryhmä ilmoittaa rahalaitosten korkotilastot ikään kuin se olisi yksi rahalaitos, eli ne ilmoittavat kutakin instrumenttiryhmää kohti yhden keskikoron, joka kattaa koko ryhmän, sen sijaan että ne ilmoittaisivat yhden koron kunkin rahalaitosten luetteloon kuuluvan rahalaitoksen osalta. Samalla ryhmän luottolaitokset ja muut laitokset lasketaan kuitenkin yhä yksittäisinä laitoksina potentiaalisessa tiedonantajien joukossa ja otoksessa.

<sup>(1)</sup> Kokonaisvariانسsin erittelemisen ositteen sisäiseen ja ositteen ulkopuoliseen varianssiin tunnetaan nimellä Huygensin teoreema.

<sup>(2)</sup> 
$$D = z_{\alpha/2} * \sqrt{\text{var}(\hat{\theta})} \approx z_{\alpha/2} * \sqrt{\text{var}(\hat{\theta})},$$

jossa  $D$  on suurin mahdollinen satunnaisvirhe,  $z_{\alpha/2}$  normaalijakaumasta tai muusta tiedon rakenteen mukaan sopivasta jakaumasta (esim. t-jakauma) saatu tekijä, kun luottamustason oletetaan olevan  $1-\alpha$ ,  $\text{var}(\hat{\theta})$  on parametrin  $\theta$  estimaattorin varianssi ja  $\text{var}(\hat{\theta})$  parametrin  $\theta$  estimaattorin estimoitu varianssi.

<sup>(3)</sup> Kansalliset keskuspankit voivat 90 prosentin luottamustasolla muuntaa suoraan absoluuttisen 10 peruspisteen suuruisen luvun estimaattorille hyväksyttävänä suhteellisenä enimmäisvariaatiokertoimena.

<sup>(4)</sup> EYVL L 333, 17.12.2001, s. 1.

### V Otoksen kohdistaminen ositteiden kesken ja tiedonantajien valinta

15. Sen jälkeen kun kansalliset ositteet on määritelty 6 ja 7 kohdan mukaisesti ja kansallisen otoksen koko  $n$  10 kohdan mukaisesti, kansalliset keskuspankit, jotka päättävät käyttää otosta, poimivat otoksen valitsemalla varsinaiset tiedonantajat kustakin ositteesta. Kansallisen otoksen koko  $n$  on kunkin ositteen otosten koon  $n_1, n_2, n_3, \dots, n_L$  summa:
- $$n_1 + n_2 + n_3 + \dots + n_L = n.$$
16. Kukin kansallinen keskuspankki valitsee asianmukaisimman kansallisen otokseen  $n$  kohdistamistavan ositteiden kesken. Siten kukin kansallinen keskuspankki määrittää otantasuhteen  $n_h/N_h$  kullekin ositteelle  $h$ , eli kuinka monta tiedonantajaa  $n_h$  poimitaan luottolaitosten ja muiden laitosten kokonaismäärästä  $N_h$  kussakin ositteessa. Otantasuhde kullekin ositteelle  $h$  täyttää ehdon  $0 < n_h/N_h \leq 1$ , eli otantasuhteen on oltava suurempi kuin nolla. Tämä merkitsee, että kustakin ositteesta valitaan vähintään yksi tiedonantaja, joten mitään ositetta ei jätetä kokonaan varsinaisen tiedonantajien joukon ulkopuolelle. Edelleen, enimmäisotantasuhde on yksi, jolloin kaikki ositteen luottolaitokset ja muut laitokset ovat tiedonantajia.
17. Varsinaisten tiedonantajien valitsemiseksi kustakin ositteesta kansalliset keskuspankit joko sisällyttävät kaikki laitokset ositteeseen, käyttävät satunnaisotantaa tai valitsevat suurimmat laitokset kustakin ositteesta. Satunnaisotannassa laitosten satunnaispoiminta kussakin ositteessa toteutetaan joko siten, että kaikilla laitoksilla on yhtäläinen todennäköisyys tulla valituksi, tai siten, että todennäköisyys riippuu laitoksen koosta. Kansalliset keskuspankit voivat valita kaikkien laitosten sisällyttämisen joidenkin ositteiden osalta, satunnaisotannan toisten ositteiden osalta ja suurimmat laitokset vielä muiden ositteiden osalta.
18. Tietoja kunkin potentiaaliseen tiedonantajien joukkoon kuuluvan luottolaitoksen ja muun laitoksen koosta on saatavilla kansallisella tasolla rahalaitosten tasetilastoista, joita kerätään asetuksen (EY) N:o 2423/2001 (EKP/2001/13) mukaisesti. Kansalliset keskuspankit käyttävät keräämiseen rahaliittoon osallistuvissa jäsenvaltioissa olevien kotitalouksien ja yritysten tekemien euromääräisten talletusten ja niille myönnettyjen euromääräisten lainojen kokonaismäärää, joka on se taseen osa, jolla on merkitystä rahalaitosten korkotilastojen kannalta, tai sen läheistä vastinetta.
19. Rahalaitosten korkotilastot perustuvat valintaan ilman laitoksen palautusta tiedonantajien joukkoon, eli kukin potentiaaliseen tiedonantajien joukkoon kuuluva luottolaitos ja muu laitos voi tulla valituksi vain kerran.
20. Kun kansallinen keskuspankki päättää käyttää luottolaitosten ja muiden laitosten kokonaisotantaa yhdessä ositteessa, se voi suorittaa otannan tässä ositteessa sivukonttoreiden tasolla. Tämä edellyttää, että kansallisella keskuspankilla on täydellinen sivukonttoreiden luettelo, joka kattaa ositteen luottolaitosten ja muiden laitosten kaiken liiketoiminnan sekä asianmukaiset tiedot, jotta voidaan arvioida uuden liiketoiminnan korkojen varianssia kotitalouksien ja yritysten osalta sivukonttoreiden kesken. Sivukonttoreiden valintaan sovelletaan kaikkia tämän liitteen mukaisia vaatimuksia. Valituista sivukonttoreista tulee "käsitteellisiä" tiedonantajia, joihin sovelletaan kaikkia liitteen II mukaisia vaatimuksia. Tällä menettelyllä ei rajoiteta luottolaitoksen tai muun laitoksen, johon sivukonttori kuuluu, vastuuta tiedonantajana.

### 2 OSA

#### *Varsinaisen tiedonantajien joukon otoksen ylläpito*

### VI Otoksen ylläpito ajan kuluessa

21. Kansalliset keskuspankit, jotka päättävät käyttää otosta, varmistavat, että otos pysyy ajan kuluessa edustavana.
22. Tästä syystä kansalliset keskuspankit tarkistavat otoksensa edustavuuden vähintään kerran vuodessa. Mikäli potentiaalisessa tiedonantajien joukossa on tapahtunut merkittäviä muutoksia, tämän on heijastuttava otoksessa tämän vuosittaisen tarkistuksen jälkeen.
23. Vähintään kahden vuoden välein kansalliset keskuspankit tarkistavat otoksen ottamalla huomioon potentiaaliseen tiedonantajien joukkoon liittyneet uudet laitokset ja potentiaalisesta ja varsinaisesta tiedonantajien joukosta poistuneet sekä muut muutokset tiedonantajien erityispiirteissä. Kansalliset keskuspankit voivat tarkistaa ja uudistaa otoksensa useamminkin.
24. Ajan kuluessa otosta muokataan siten, että potentiaaliseen tiedonantajien joukkoon liittyvät otetaan huomioon, jotta otos edelleen edustaisi potentiaalisten tiedonantajien joukkoa. Tästä syystä kansalliset keskuspankit poimivat otoksen  $nb$  kaikkien liittyvien joukosta  $N_b$ . Liittyvien laitosten täydentävää valintaa  $nb$  kaikkien liittyvien kokonaismäärästä  $N_b$  kutsutaan ajan kuluessa tehtäväksi lisäotannaksi.

25. Ajan myötä otosta muokataan myös siten, että potentiaalisesta ja varsinaisesta tiedonantajien joukosta lähtijät otetaan huomioon. Muutokset eivät ole tarpeen, mikäli potentiaalisesta tiedonantajien joukosta lähtijöiden määrä  $N_d$  ja otoksesta lähtijöiden määrä  $n_d$  vastaavat toisiaan (tapaus 1). Mikäli potentiaalisesta tiedonantajien joukosta lähtee laitoksia ja nämä laitokset eivät ole otoksessa, otoksesta tulee liian suuri potentiaaliseen tiedonantajien joukkoon nähden (tapaus 2). Mikäli otoksesta lähtee useampia laitoksia kuin potentiaalisesta tiedonantajien joukosta, otoksesta tulee ajan myötä liian pieni eikä se ehkä ole enää edustava (tapaus 3). Tapauksissa 2 ja 3 otoksen kullekin laitokselle annetut painoarvot mukautetaan otantateoriasta johdetun tilastollisen menetelmän avulla. Kullekin tiedonantajalle annettava painoarvo on sen valintatodennäköisyyden käänteisluku ja siten korotuskerroin. Tapauksessa 2, jossa otos on suhteellisesti liian suuri perusjoukkoon nähden, yhtään tiedonantajaa ei poisteta otoksesta.
26. Otosta muutetaan vielä siinä tapauksessa, että tiedonantajien erityispiirteet muuttuvat. Tällaisia muutoksia voi tapahtua sulautumisten, jakautumisten, laitosten kasvun jne. seurauksena. Jotkin tiedonantajat saattavat jopa vaihtaa ositetta. Kuten tapauksissa 2 ja 3 on todettu lähtijöiden osalta, otosta mukautetaan otantateoriasta johdetun tilastollisen menetelmän avulla. Uudet valintatodennäköisyydet ja siten myös painoarvot määritetään.

### 3 OSA

#### *Muita otantaan liittyviä seikkoja*

#### VII Johdonmukaisuus

27. Jotta rahalaitosten korkotilastot talletusten ja lainojen kantatietojen sekä niitä koskevan uuden liiketoiminnan kesken olisivat johdonmukaisia, kansalliset keskuspankit, jotka päättävät käyttää otosta, käyttävät samoja tiedonantajia molempien tilastojen keräämiseen. Kansalliset keskuspankit voivat myös käyttää otosta osalle korkotilastoja ja kokonaisotantaa muille korkotilastoille. Kansalliset keskuspankit eivät kuitenkaan saa käyttää kahta eri otosta.

#### VIII Rahoitusinnovaatiot

28. Kansallisten keskuspankkien ei tarvitse kattaa otoksessa kaikkia kotimaassa käytettävissä olevia tuotteita. Ne eivät kuitenkaan saa jättää kokonaista instrumenttiluokkaa tilastojen ulkopuolelle sillä perusteella, että niitä koskevat määrät ovat hyvin pieniä. Jos jotakin instrumenttiluokkaa tarjoaa vain yksi laitos, kyseisen laitoksen on siis oltava edustettuna otoksessa. Jos jotakin instrumenttiluokkaa ei ollut olemassa rahaliittoon osallistuvassa jäsenvaltiossa siinä vaiheessa, kun otos alun perin poimittiin, mutta yksi laitos on ottanut sen myöhemmin käyttöön, kyseinen laitos valitaan otokseen seuraavan edustavuutta koskevan tarkastuksen yhteydessä. Jos luodaan uusi tuote, otoksessa olevat laitokset ottavat sen mukaan seuraavaan tiedonantoon, koska kaikkien tiedonantajien edellytetään antavan ilmoituksen kaikista tuotteistaan.

## LIITE II

## RAHALAITOSTEN KORKOTILASTOJEN ILMOITTAMINEN

## 1 OSA

**Korkolaji****I. Vuositasoinen sovittu korko***Yleisperiaate*

1. Korkolaji, jonka tiedonantajat laskevat kaikille talletus- ja lainainstrumenteille sekä uuden liiketoiminnan ja että kantatietojen osalta, on vuositasoinen sovittu korko. Sillä tarkoitetaan korkoa, jonka maksamisesta talletukselle tai lainalle on erikseen sovittu tiedonantajan ja kotitalouden tai yrityksen välillä, muutettuna vuositasolle ja ilmoitettuna vuotuisina prosentteina. Vuositasoinen sovittu korko kattaa kaikki talletuksista ja lainoista maksettavat korot, mutta ei muita niihin mahdollisesti liittyviä kuluja. Disagiota, jolla tarkoitetaan lainan nimellismäärän ja asiakkaan saaman määrän välistä erotusta, pidetään sopimuksen alkaessa (aika  $t_0$ ) maksettavana korkona, ja tästä syystä se näkyy vuositasoisessa sovitussa korossa.
2. Mikäli tiedonantajan ja kotitalouden tai yrityksen välillä sovittu koronmaksu pääomitetään säännöllisin väliajoin vuoden aikana, esimerkiksi kuukausittain tai neljännesvuosittain eikä vuosittain, sovittu korko muutetaan vuositasolle seuraavan laskukaavan avulla, jotta saadaan vuositasoinen sovittu korko:

$$x = \left( 1 + \frac{r_{ag}}{n} \right)^n - 1$$

jossa:

- x on vuositasoinen sovittu korko,
  - $r_{ag}$  on vuosikorko, josta on sovittu tiedonantajien ja kotitalouden tai yrityksen välillä talletuksen tai lainan osalta, kun talletuksen korko pääomitetään ja lainan kaikki maksut sekä takaisinmaksut suoritetaan säännöllisin väliajoin vuoden sisällä, ja
  - n on talletuksen koron pääomittamisten ja lainan (takaisin)maksujaksojen määrä vuodessa, eli 1, mikäli maksu suoritetaan vuosittain, 2, mikäli maksu suoritetaan puolivuositain, 4, mikäli maksu suoritetaan neljännesvuositain, ja 12, mikäli maksu suoritetaan kuukausittain.
3. Kansallinen keskuspankki voi lisäksi edellyttää tiedonantajien ilmoittavan kaikkien tai joidenkin uusien talletusten ja lainojen sekä niiden kantatietojen osalta suppeasti määritellyn efektiivisen koron (NDER) vuositasoisen sovitun koron sijasta. Suppeasti määritelty efektiivinen korko on vuositasolla ilmoitettu korko, joka on sama kuin tiedonantajien ja kotitalouden tai yrityksen sopimien kaikkien muiden tulevien tai olemassa olevien sitoumusten (talletukset, lainat, lyhennykset, koronmaksu) kuin lainaan liittyvien muiden kulujen tämänhetkinen arvo. Suppeasti määritelty efektiivinen korko on sama kuin todellisen vuosikoron (APRC) korko-osuus, sellaisena kuin se on määritelty kulutusluottoja koskevien jäsenvaltioiden lakien, asetusten ja hallinnollisten määräysten lähentämisestä annetun neuvoston direktiivin 87/102/ETY<sup>(1)</sup>, sellaisena kuin se on viimeksi muutettuna Euroopan parlamentin ja neuvoston direktiivillä 98/7/EY<sup>(2)</sup>, 1 artiklan 2 kohdan e alakohdassa. Ainoa ero suppeasti määritellyn efektiivisen koron ja vuositasoisen sovitun koron välillä on menetelmä, jota käytetään korkomaksujen muuttamiseen vuositasolle. Suppeasti määritellyssä efektiivisessä korossa käytetään peräkkäistä likiarvoa, joten sitä voidaan soveltaa kaikenlaisiin talletuksiin tai lainoihin, kun taas vuositasoisessa sovitussa korossa käytetään 2 kohdassa määritettyä laskutapaa, joten sitä voidaan soveltaa vain sellaisiin talletuksiin ja lainoihin, joissa koronmaksu pääomitetään säännöllisesti. Kaikki muut edellytykset ovat täysin samat, mikä merkitsee sitä, että siltä osin kuin jäljempänä viitataan vuositasoiseen sovituuuun korkoon, se koskee myös suppeasti määriteltyä efektiivistä korkoa.

*Verojen, tukien ja lainsäädäntöön perustuvien järjestelyjen kohtelu*

4. Vuositasoisen sovitun koron piiriin kuuluvat korkomaksut kuvaavat sitä, mitä tiedonantaja maksaa talletuksista ja mitä se saa lainoista. Mikäli yhden osapuolen maksama määrä ja toisen osapuolen saama määrä poikkeavat toisistaan, tiedonantajan maksama tai saama määrä ratkaisee sen, mikä korkomaksu otetaan rahalaitosten korkotilastoihin.
5. Tämän periaatteen mukaisesti korot kirjataan bruttomääräisinä ennen veroja, koska korot ennen veroja kuvaavat sitä, mitä tiedonantajat maksavat talletuksista ja saavat lainoista.

<sup>(1)</sup> EYVL L 42, 12.2.1987, s. 48.

<sup>(2)</sup> EYVL L 101, 1.4.1998, s. 17.



6. Kolmansien osapuolten kotitalouksille tai yrityksille myöntämiä tukia ei myöskään oteta huomioon määriteltäessä korkomaksua, koska tiedonantaja ei maksa tukia eikä vastaanota niitä.
7. Edulliset korot, joita tiedonantajat soveltavat työntekijöillensä, otetaan mukaan rahalaitosten korkotilastoihin.
8. Mikäli lainsäädäntöön perustuvat järjestelyt vaikuttavat korkomaksuihin, kuten esimerkiksi koroille säädettyt enimmäismäärät tai kielto maksaa tuottoa yön yli -talletuksille, tämän on näytävä rahalaitosten korkotilastoissa. Lainsäädäntöön perustuvien järjestelyjen muuttamisen, esimerkiksi hallinnollisesti säänneltyjen korkojen tai korkojen enimmäismäärän muuttamisen, on näytävä rahalaitosten korkotilastoissa koron muutoksena.

## II. Todellinen vuosikorko

9. Vuositasoisen sovitun koron lisäksi tiedonantajat ilmoittavat uuden liiketoiminnan osalta uusista kulutusluotoista ja kotitalouksille myönnettyistä asuntolainoista todellisen vuosikoron (APRC), sellaisena kuin se on määriteltyä direktiivin 87/102/ETY 1 artiklan 2 kohdan e alakohdassa, eli
  - yksi todellinen vuosikorko uusien kulutusluottojen osalta (ks. indikaattori 30 lisäliitteessä 2) ja
  - yksi todellinen vuosikorko kotitalouksille myönnettyjen uusien asuntolainojen osalta (ks. indikaattori 31 lisäliitteessä 2) <sup>(1)</sup>.
10. Todellinen vuosikorko kattaa ”kaikki luotosta aiheutuvat kustannukset”, sellaisina kuin ne ovat määriteltyinä direktiivin 87/102/ETY 1 artiklan 2 kohdan d alakohdassa. Nämä kustannukset sisältävät koron ja muut (lainoihin liittyvät) kulut, kuten selvityskulut, hallintokulut, asiakirjojen valmistelukulut, vakuuskulut, luotolle otetun vakuutuksen kulut jne.
11. Muiden kulujen koostumus saattaa vaihdella eri maissa, koska direktiivissä 87/102/ETY säädettyjä määritelmiä sovelletaan eri tavoin ja koska kansalliset rahoitusjärjestelmät ja luottojen vakuusmenettelyt eroavat toisistaan.

## III. Sovellettava käytäntö

12. Tiedonantajat soveltavat standardiarvona 365 päivän pituista vuotta laskiessaan vuositasoista sovittua korkoa, eli karkauspäiviä ei oteta huomioon.

## 2 OSA

### *Liiketoiminnan kattaminen tilastoissa*

13. Tiedonantajat toimittavat rahalaitosten korkotilastot kantatietojen ja uuden liiketoiminnan osalta.

## IV. Kantatietojen korot

14. Kantatiedoilla tarkoitetaan kotitalouksien ja yritysten tiedonantajarahalaitokseen tekemien talletusten yhteenlaskettua kantaa ja tiedonantajarahalaitoksen kotitalouksille ja yrityksille myöntämien lainojen yhteenlaskettua kantaa.
15. Kantatietojen korko heijastaa painotettua keskikorkoa, jota sovelletaan talletus- ja lainakantaan kussakin instrumenttiluokassa 26 kohdassa tarkoitettuna tarkasteluajankohtana. Se kattaa kaikki voimassa olevat sopimukset, jotka on tehty milloin tahansa ennen tietojenantopäivää.
16. Hoitamattomia lainoja ja velkojen uudelleenjärjestelyihin otettuja lainoja, joissa korko on markkinatilannetta alhaisempi, ei sisällytetä painotettuihin keskikorkoihin kantatietojen osalta. Hoitamattomat lainat ja velkojen uudelleenjärjestelyihin otetut lainat määritellään kansallisen käytännön mukaisesti, joka saattaa vaihdella eri rahaliittoon osallistuvissa jäsenvaltioissa.

## V. Yön yli -talletuksiin, irtisanomisehtoihin talletuksiin ja sekkiluottoihin liittyvä uusi liiketoiminta

17. Yön yli -talletusten, irtisanomisehtoisten talletusten ja sekkiluottojen osalta, sellaisina kuin ne ovat määriteltyinä jäljempänä 42—44 kohdassa, uuden liiketoiminnan käsite ulottuu koko kantaan. Siten velka- tai hyvityssaldoa eli kantaa 29 kohdassa määriteltyinä tarkasteluajankohtana käytetään kuvaamaan yön yli -talletuksiin, irtisanomisehtoihin talletuksiin ja sekkiluottoihin liittyvää uutta liiketoimintaa.

<sup>(1)</sup> Kansalliset keskuspankit voivat myöntää poikkeuksen kotitalouksia palvelevien voittoja tavoittelemattomien yhteisöjen myöntämille kulutusluotoille ja asuntolainoille.

18. Yön yli -talletuksille, irtisanomisehtoisille talletuksille ja sekkiluotoista maksettava korko heijastaa painotettua keski-korkoa, jota sovelletaan näiden tilien kantoihin 29 kohdassa määriteltynä tarkasteluajankohtana. Ne kattavat kaikki voimassa olevat sopimukset, jotka on tehty milloin tahansa ennen tietojenantopäivää.
19. Jotta voitaisiin laskea rahalaitosten korot tileille, jotka niiden saldosta riippuen voivat olla joko talletuksia tai lainoja, tiedonantajat erottelevat toisistaan ajanjaksot, joiden aikana niillä on ollut hyvityssaldo, ja ajanjaksot, joiden aikana niillä on ollut velkasaldo. Tiedonantajat ilmoittavat yön yli -talletuksissa ne painotetut keski-korot, jotka liittyvät hyvityssaldoihin, ja sekkiluotoissa ne painotetut keski-korot, jotka liittyvät velkasaldoihin. Ne eivät ilmoita painotettuja keski-korkoja, joissa yhdistettäisiin (alhaiset) yön yli -talletusten korot ja (korkeat) sekkiluotoista perittävät korot.

#### VI. Uusi liiketoiminta muissa instrumenttiluokissa kuin yön yli -talletuksissa, irtisanomisehtoisissa talletuksissa ja sekkiluotoissa

20. Seuraavat 21—25 kohdat koskevat kaikkia muita instrumenttiluokkia kuin yön yli -talletuksia, irtisanomisehtoisia talletuksia ja sekkiluottoja, eli määräaikaistalletuksia, repoja ja kaikkia muita lainoja paitsi sekkiluottoja, sellaisina kuin ne ovat määritelyinä 42 ja 45—48.
21. Uudella liiketoiminnalla tarkoitetaan mitä tahansa kotitalouden tai yrityksen ja tiedonantajan välillä tehtyä uutta sopimusta. Uusia sopimuksia ovat
  - kaikki rahoitus sopimukset ja -ehdot, joilla yksilöidään ensimmäistä kertaa talletuksen tai lainan korko, ja
  - kaikki olemassa olevia talletuksia ja lainoja koskevat uudet neuvottelut.Voimassa olevien talletus- ja lainasopimusten automaattista pidentämistä eli sopimuksen pidentämistä ilman kotitalouden tai yrityksen aktiivista puuttumista asiaan ja ilman sopimusehtoja, korko mukaan lukien, koskevia uusia neuvotteluja ei pidetä uutena liiketoimintana.
22. Uuden liiketoiminnan korko heijastaa talletuksiin ja lainoihin asianomaisessa instrumenttiluokassa kotitalouksien tai yritysten ja tiedonantajan välillä tehdyissä uusissa sopimuksissa 32 kohdassa määritellyn tarkasteluajanjakson aikana sovellettavaa painotettua keski-korkoa.
23. Vaihluvien korkojen sellaiset muutokset, joissa tiedonantaja automaattisesti korjaa korkoa, eivät ole uusia sopimuksia, eikä niitä näin ollen pidetä uutena liiketoimintana. Voimassa olevien sopimusten osalta näitä vaihtuvien korkojen muutoksia ei siten lueta uuden liiketoiminnan korkoihin vaan yksinomaan kantatietojen korkoihin.
24. Kiinteistä koroista vaihtuviin korkoihin tai päinvastoin (ajankohtana  $t_1$ ) sopimuksen voimassaoloaikana tehtävä muutos, josta on sovittu sopimuksen alkaessa (ajankohtana  $t_0$ ), ei ole uusi sopimus vaan osa ajankohtana  $t_0$  sovittuja lainaehdoja. Näin ollen sitä ei pidetä uutena liiketoimintana.
25. Kotitalouden tai yrityksen oletetaan yleensä nostavan muun lainan kuin sekkiluoton kokonaisuudessaan sopimuksen alkamisajankohtana. Kotitalous tai yritys voi nostaa lainaa erissä ajankohtina  $t_1$ ,  $t_2$ ,  $t_3$ , jne. sen sijaan että se nostaisi koko määrän sopimuksen alkaessa (ajankohtana  $t_0$ ). Sillä, että muu laina kuin sekkiluotto nostetaan erissä, ei ole merkitystä rahalaitosten korkotilastojen kannalta. Kotitalouden tai yrityksen ja tiedonantajan välillä ajankohtana  $t_0$  tehty sopimus, joka sisältää koron ja lainan koko määrän, otetaan rahalaitosten korkotilastoihin.

### 3 OSA

#### Tarkasteluajankohta

#### VII. Rahalaitosten korkojen tarkasteluajankohta kantatietojen osalta

26. Kansalliset keskuspankit päättävät siitä, laaditaanko kantatietojen korot eli lisäliitteessä 1 kuvattuja indikaattoreita 1—14 koskevat rahalaitosten korot kansallisella tasolla ajanjakson lopun havaintojen poikkileikkauksena vai ajanjakson keskiarvoihin perustuvina implisiittisinä korkoina. Tarkasteluajanjaksona on yksi kuukausi.
27. Kantatietojen korot kuukauden lopun havaintojen poikkileikkauksena lasketaan talletusten ja lainojen kantaan kuukauden viimeisen päivän tietynä ajankohtana sovellettavien korkojen painotettujen keskiarvojen mukaan. Kyseisenä ajankohtana tiedonantaja kerää kustakin instrumenttiluokasta kotitalouksien ja yritysten talletusten ja lainojen korot ja kantatiedot sekä laskee painotetun keski-koron jokaiselle instrumenttiluokalle. Toisin kuin kuukauden keskiarvoissa, kantatietojen korot, jotka lasketaan kuukauden lopun havaintojen perusteella, kattavat vain ne sopimukset, jotka ovat vielä voimassa tietoja kerätessä.

28. Kantatietojen korot, jotka määritellään kuukauden keskiarvoihin liittyvinä implisiittisinä korkoina, lasketaan osamäärinä, joissa osoittaja on tarkasteltavan kuukauden aikana kertyneet korkomaksut eli talletuksille maksetuista ja lainoista saaduista koroista kertynyt määrä ja nimittäjänä kuukauden keskimääräinen kanta. Tarkasteltavan kuukauden lopussa tiedonantaja ilmoittaa kunkin instrumenttiluokan osalta kuukauden aikana kerääntyneiden korkomaksujen määrän sekä talletusten ja lainojen keskimääräisen kannan tarkasteltavan kuukauden aikana. Toisin kuin kuukauden lopun havaintojen poikkileikkauksena laadittavassa tilastossa, kuukauden keskiarvoina laskettavat kantatietojen korot sisältävät myös sellaiset sopimukset, jotka olivat voimassa jonakin ajankohtana kuukauden aikana, mutta jotka eivät ole voimassa enää kuukauden päättyessä. Talletusten ja lainojen keskimääräinen kanta tarkasteltavan kuukauden aikana pyritään laskemaan kuukauden päivittäisten kantojen keskiarvona. Vähimmäisvaatimuksena volaatiilisten instrumenttiluokkien eli ainakin yön yli -talletusten, irtisanomisehtoisten talletusten ja sekkiluottojen osalta kuukausittaiset keskikannat johdetaan päivittäisistä saldoista. Kaikkien muiden instrumenttiluokkien osalta kuukauden keskikanta saadaan viikoittain tai useammin lasketuista saldoista. Enintään kahden vuoden siirtymäajan aikana lainoista, joiden maturiteetti on yli viisi vuotta, hyväksytään kuukauden lopun tilanne.

#### **VIII. Tarkasteluajankohta yön yli -talletuksia, irtisanomisehtoisia talletuksia ja sekkiluottoja koskevan uuden liiketoiminnan osalta**

29. Kansalliset keskuspankit päättävät siitä, lasketaanko yön yli -talletuksia, irtisanomisehtoisia talletuksia ja sekkiluottoja eli lisäliitteessä 2 kuvattuja indikaattoreita 1, 5, 6, 7, 12 ja 23 koskevat rahalaitosten korot kansallisella tasolla ajanjakson lopun havaintojen poikkileikkauksena vai ajanjakson keskiarvoihin liittyvinä implisiittisinä korkoina. Tarkasteluajankasena on yksi kuukausi.
30. Yön yli -talletuksille, irtisanomisehtoisille talletuksille ja sekkiluotolle maksettavat korot lasketaan, vastaavasti kuin lisäliitteeseen 1 sisältyvien kantatietojen korot, seuraavalla tavalla:
- kuukauden lopun havaintojen poikkileikkauksena eli näiden talletusten ja lainojen kantaan kuukauden viimeisenä päivänä tietynä ajankohtana sovellettavina painotettuina keskikorkoina. Kyseisenä ajankohtana tiedonantaja kerää yön yli -talletusten, irtisanomisehtoisten talletusten ja sekkiluottojen osalta kotitalouksien ja yritysten asianomaiset korot ja kantatiedot sekä laskee painotetun keskikoron jokaiselle instrumenttiluokalle. Toisin kuin kuukauden keskiarvojen osalta, kuukauden lopun havaintojen poikkileikkauksena kerätyt kantatietojen korot kattavat vain ne sopimukset, jotka ovat yhä voimassa tietojä kerättäessä; tai
  - kuukauden keskiarvoihin perustuvina implisiittisinä korkoina, eli lasketaan osamäärät, joissa osoittajana on kuukauden aikana kertyneet korkomaksut eli talletuksille maksetut ja lainoista kertyneet korot ja nimittäjänä päivittäisten kantojen keskiarvo. Kuukauden lopussa tiedonantaja ilmoittaa yön yli -talletusten, irtisanomisehtoisten talletusten ja sekkiluottojen osalta kuukauden aikana kertyneiden korkomaksujen määrän ja talletusten ja lainojen keskimääräisen kannan kuukauden aikana. Yön yli -talletusten, irtisanomisehtoisten talletusten ja sekkiluottojen osalta kuukauden keskimääräinen kanta saadaan päivittäisten saldojen perusteella. Toisin kuin kuukauden lopun havaintojen poikkileikkauksena laadittavissa tilastoissa, kuukauden keskiarvoina laskettavat kantatietojen korot sisältävät myös sellaiset sopimukset, jotka olivat voimassa jonakin ajankohtana kuukauden aikana mutta jotka eivät ole voimassa enää kuukauden päättyessä.
31. Edellä 19 kohdassa on todettu, että jotta voitaisiin laskea rahalaitosten korot tileille, jotka niiden saldosta riippuen voivat olla joko talletuksia tai lainoja, tiedonantajat erottelevat toisistaan ajanjaksot, joiden aikana niillä on ollut hyvityssaldo, ja ajanjaksot, joiden aikana niillä on ollut velkasaldo. Mikäli rahalaitosten korot kerätään kuukauden lopun havaintojen poikkileikkauksena, tarkastellaan ainoastaan kuukauden viimeisen päivän saldoa tietynä ajankohdantana ratkaistaessa se, onko kyseinen tili kyseisenä kuukautena yön yli -talletus vai sekkiluotto. Mikäli rahalaitosten korot lasketaan kuukauden keskiarvoihin liittyvinä implisiittisinä korkoina, joka päivä arvioidaan, onko tili talletus vai laina. Tämän jälkeen lasketaan päiväkohtaisten hyvityssaldojen ja päiväkohtaisten velkasaldojen keskiarvot, joiden perusteella saadaan kuukauden keskikanta implisiittisenä koron nimittäjää varten. Lisäksi osoittajan virtatiedoissa eritellään talletuksille suoritettavat korkomaksut ja lainoista saatavat korkotulot. Tiedonantajat eivät ilmoita painotettuja keskikorkoja, joissa yhdistettäisiin (alhaiset) yön yli -talletusten korot ja (korkeat) sekkiluotoista perittävät korot.

#### **IX. Tarkasteluajankohta uuden liiketoiminnan osalta (muut kuin yön yli -talletukset, irtisanomisehtoiset talletukset ja sekkiluotot)**

32. Muuhun uuteen liiketoimintaan kuin yön yli -talletuksiin, irtisanomisehtoisiin talletuksiin ja sekkiluottoihin eli kaikkiin lisäliitteessä 2 kuvattuihin indikaattoreihin paitsi indikaattoreihin 1, 5, 6, 7, 12 ja 23 sovellettavat rahalaitosten korot lasketaan ajanjakson keskiarvoina. Ajanjakso kattaa yhden (kokonaisen) kuukauden.
33. Tiedonantajat laskevat kunkin instrumenttiluokan osalta uuteen liiketoimintaan sovellettavan koron painotettuna keskiarvona kaikista uuden liiketoiminnan koroista tietynä instrumenttiluokassa tarkasteltavan kuukauden aikana. Nämä korot toimitetaan sen rahaliittoon osallistuvan jäsenvaltion kansalliselle keskuspankille, jossa tiedonantaja sijaitsee, samoin kuin tiedot painotuksista niiden määrien osalta, jotka koskevat kussakin instrumenttiluokassa ilmoitusajanjakson aikana toteutettua uutta liiketoimintaa. Tiedonantajat ottavat huomioon koko kuukauden aikana toteutuneen uuden liiketoiminnan.

## 4 OSA

**Instrumenttiluokat****X. Yleismääräykset**

34. Tiedonantajat toimittavat rahalaitosten kantatietojen korkotilastot lisäliitteessä 1 yksilöityjen instrumenttiluokkien osalta ja rahalaitosten korkotilastot uudesta liiketoiminnasta lisäliitteeseen 2 sisältyvien instrumenttiluokkien osalta. Kuten 17 kohdassa on määritelty, korot yön yli -talletuksille, irtisanomisehtoisten talletuksille ja sekkiluotoille ovat uutta liiketoimintaa koskevia korkoja ja ne sisältyvät uutta liiketoimintaa koskevaan lisäliitteeseen 2. Koska yön yli -talletusten, irtisanomisehtoisten talletusten ja sekkiluottojen korkojen keräämismenetelmä ja tarkasteluajankohta ovat samat kuin muiden kantatietojen indikaattoreiden, lisäliitteen 2 indikaattorit 1, 5, 6, 7, 12 ja 23 on otettu myös lisäliitteeseen 1.
35. Joissakin rahaliittoon osallistuvissa jäsenvaltioissa niissä sijaitsevat luottolaitokset ja muut laitokset eivät ehkä tarjoa joitakin lisäliitteeseen 1 ja 2 sisältyviä instrumenttiluokkia rahaliittoon osallistuvissa jäsenvaltioissa oleville kotitalouksille ja yrityksille. Siinä tapauksessa instrumenttiluokkaa, joka ei ole käytössä kotimaassa, ei oteta huomioon kyseisen rahaliittoon osallistuvan jäsenvaltion tilastoissa. Instrumenttiluokka ei ole käytössä kotimaassa, mikäli kotimaiset luottolaitokset ja muut laitokset eivät lainkaan tarjoa tähän luokkaan kuuluvia tuotteita rahaliittoon osallistuvissa jäsenvaltioissa oleville kotitalouksille ja yrityksille. Tiedot ilmoitetaan, mikäli kyseessä oleviin tuotteisiin perustuvaa liiketoimintaa on jonkin verran, vaikka se olisi vähäistäkin.
36. Kunkin lisäliitteessä 1 ja lisäliitteessä 2 yksilöidyn sellaisen instrumenttiluokan osalta, jota sovelletaan kotimaisten luottolaitosten ja muiden laitosten rahaliittoon osallistuvissa jäsenvaltioissa sijaitsevien kotitalouksien ja yritysten kanssa harjoittamassa kansallisessa pankkitoiminnassa, rahalaitosten korkotilastot kerätään siten, että niiden perustana ovat kaikki korot, joita sovelletaan kaikkiin kyseiseen instrumenttiluokkaan sopiviin tuotteisiin. Tämä merkitsee sitä, että kansalliset keskuspankit eivät voi määritellä ryhmää kansallisia tuotteita kussakin instrumenttiluokassa, josta rahalaitosten korkotilastot kerätään; sen sijaan ne kattavat kaikkien sellaisten tuotteiden korot, joita kukin tiedonantaja tarjoaa. Kuten liitteessä 1 olevassa 28 kohdassa on määritelty, kansallisten keskuspankkien ei tarvitse kattaa otoksessa kaikkia kotimaassa käytettävissä olevia tuotteita. Ne eivät kuitenkaan saa jättää kokonaista instrumenttiluokkaa tilastojen ulkopuolelle sillä perusteella, että niitä koskevat määrät ovat hyvin pieniä. Jos jotakin instrumenttiluokkaa tarjoaa vain yksi laitos, kyseisen laitoksen on siis oltava edustettuna otoksessa. Jos jotakin instrumenttiluokkaa ei ollut olemassa rahaliittoon osallistuvassa jäsenvaltiossa siinä vaiheessa, kun otos alun perin poimittiin, mutta yksi laitos on ottanut instrumenttiluokkaan kuuluvan tuotteen myöhemmin käyttöön, kyseinen laitos valitaan otokseen seuraavan edustavuutta koskevan tarkastuksen yhteydessä. Jos kansallisella tasolla luodaan uusi tuote jo olemassa olevaan instrumenttiluokkaan, otoksessa olevat laitokset ottavat sen mukaan seuraavaan ilmoitukseen, koska kaikkien tiedonantajien edellytetään antavan ilmoituksen kaikista tuotteistaan.
37. Poikkeuksina periaatteesta, jonka mukaan kaikkiin tuotteisiin sovellettavat korot otetaan mukaan, ovat hoitamattomien lainojen ja velkojen uudelleenjärjestelyihin otettujen lainojen korot. Kuten 16 kohdassa on todettu, hoitamattomia lainoja ja velkojen uudelleenjärjestelyihin otettuja lainoja, joissa korko alittaa markkinakorot, ei oteta mukaan rahalaitosten korkotilastoihin.

**XI. Valuutakohtainen erittely**

38. Rahalaitosten korkotilastot kattavat potentiaalisten tiedonantajien joukon soveltamat korot. Tietoja muista kuin euromääräisistä talletuksista ja lainoista ei edellytetä kaikkien rahaliittoon osallistuvien jäsenvaltioiden tasolla. Tämä ilmenee lisäliitteistä 1 ja 2, joissa kaikki indikaattorit koskevat euromääräisiä talletuksia ja lainoja.

**XII. Sektorikohtainen erittely**

39. Sektorikohtaista erittelyä sovelletaan kaikkiin rahalaitosten korkotilastoissa edellytettyihin talletuksiin ja lainoihin repoja lukuun ottamatta. Tästä syystä kantatietoja koskevassa lisäliitteessä 1 ja uutta liiketoimintaa koskevassa lisäliitteessä 2 erotetaan toisistaan indikaattorit, jotka koskevat kotitalouksia (ml. kotitalouksia palvelevat voittoa tavoittelemattomat yhteisöt) <sup>(1)</sup>, ja indikaattorit, jotka koskevat yrityksiä <sup>(2)</sup>.
40. Lisäliitteessä 1 oleva indikaattori 5 ja lisäliitteessä 2 oleva indikaattori 11 koskevat repoja. Vaikka repoille maksettava tuotto riippuu joissakin rahaliittoon osallistuvissa jäsenvaltioissa siitä, minkä sektorin hallussa repot ovat, repojen osalta ei edellytetä sektorikohtaista erittelyä kotitalouksiin ja yrityksiin kaikkien rahaliittoon osallistuvien jäsenvaltioiden tasolla. Myöskään maturiteettierittelyä ei edellytetä kaikkien rahaliittoon osallistuvien jäsenvaltioiden tasolla, koska repojen oletetaan olevan pääasiassa hyvin lyhytaikaisia. Repoja koskevia rahalaitosten korkoja ei saa kohdistaa yhteen sektoriin, vaan ne liittyvät erittelemättä molempiin sektoreihin.

<sup>(1)</sup> S.14 ja S.15 yhteensä, kuten Euroopan kansantalouden tilinpito- ja aluetilinpitojärjestelmästä yhteisössä 25 päivänä kesäkuuta 1996 annetun neuvoston asetuksen (EY) N:o 2223/96 liitteeseen A sisältyvässä Euroopan kansantalouden tilinpitojärjestelmässä EKT 1995 on määritelty (EYVL L 310, 30.11.1996, s. 1).

<sup>(2)</sup> S.11, kuten EKT 1995:ssä on määritelty.

41. Lisäliitteen 2 indikaattorit 5 ja 6 koskevat kotitalouksien hallussa olevia irtisanomisehtoisia talletuksia. Irtisanomisehtoisien talletusten korko ja painotus liittyvät kaikkien rahaliittoon osallistuvien jäsenvaltioiden tasolla kuitenkin sekä kotitalouksien että yritysten hallussa oleviin irtisanomisehtoisiiin talletuksiin, eli molemmat sektorit yhdistetään, mutta ne kohdistetaan kotitalouksiin. Sektorikohtaista erottelua ei edellytetä tehtävän kaikkien rahaliittoon osallistuvien jäsenvaltioiden tasolla.

### XIII. Instrumenttilajin mukaan tehtävä erittely

42. Ellei seuraavissa kohdissa muuta määrätä, rahalaitosten korkojen instrumenttilajin mukaan tehtävä erittely ja instrumenttilajien määrittelyt noudattavat rahalaitossektorin konsolidoidusta taseesta 22 päivänä marraskuuta 2001 annetun Euroopan keskuspankin asetuksen (EY) N:o 2423/2001 (EKP/2001/13) (<sup>1</sup>) liitteessä I olevan 3 osan mukaisia saamisten ja velkojen luokkia.
43. Yön yli talletuksia koskevat rahalaitosten korot eli lisäliitteen 2 indikaattorit 1 ja 7 kattavat kaikki yön yli talletukset, maksettiinpa niille korkoa tai ei. Nollakorkoiset yön yli talletukset otetaan siis mukaan rahalaitosten korkotilastoihin.
44. Sekkiluotot eli lisäliitteen 2 indikaattorit 12 ja 23 määritellään rahalaitosten korkotilastoissa sekkiliilien velkasaldoiksi. Sekkiluottojen koroilla tarkoitetaan korkoa, joka veloitetaan, kun yön yli -talletus muuttuu negatiiviseksi, eli yön yli -talletus ja sekkiluotto liittyvät samaan tiliin. Toisin kuin yrityksille myönnettyt enintään yhden vuoden lainat, kulutusluotto ja muut kotitalouksille myönnettyt enintään yhden vuoden lainat, sekkiluottojen osalta maturiteettia ei ole määritelty, ja yleensä niihin on lupa mutta niistä ei ilmoiteta ennakolta pankille. Tavallisesti luottolaitos tai muu laitos määrittää ylärajan kotitalouden tai yrityksen sekkiluoton määrälle sekä sekkiluoton enimmäiskestoajan. Rahalaitosten korkotilastoihin otetaan kaikki sekkiluotot riippumatta siitä, mahtuvatko ne tiedonantajan ja kotitalouden tai yrityksen välillä sovittuun limiittiin vai ylittävätkö ne sen. Ylityksistä maksettavat sakkokorot, jotka sisältyvät muihin kuluihin yhtenä osatekijänä, esimerkiksi erityisinä toimitusmaksuina, eivät kuulu vuositason sovitun koron piiriin, sellaisena kuin se on määriteltynä 1 kohdassa, koska tähän korkoon sisältyy yksinomaan lainojen korko-osuus.
45. Uudet yrityksille myönnettävät muut lainat eli lisäliitteen 2 indikaattorit 24—29 sisältävät rahalaitosten korkotilastoissa kaikki muut lainat yrityksille paitsi sekkiluotot lainojen suuruudesta riippumatta. Lisäliitteessä 1 tarkoitettujen yrityksille myönnettävät lainat, jotka liittyvät kantatietoihin, ovat asetuksen (EY) N:o 2423/2001 (EKP/2001/13) liitteessä I olevan 3 osan määritelmän mukaisia, ja ne kattavat myös sekkiluotot.
46. Uudet kotitalouksille kulutusta varten myönnettyt lainat eli lisäliitteen 2 indikaattorit 13, 14, 15 ja 30 määritellään rahalaitosten korkotilastoissa sellaisiksi muiksi lainoiksi kuin sekkiluotoiksi, jotka on myönnetty henkilökohtaisiin tarkoituksiin tavaroihin ja palveluihin kuluttaviksi. Lisäliitteessä 1 tarkoitettu kulutusluotto, joka liittyy kantatietoihin, on asetuksen (EY) N:o 2423/2001 (EKP/2001/13) liitteessä I olevan 3 osan määritelmän mukainen, ja se kattaa myös sekkiluotot.
47. Kotitalouksien asuntolainat eli lisäliitteen 1 indikaattorit 6—8 ja lisäliitteen 2 indikaattorit 16—19 ja 31 voivat olla vakuudellisia tai vakuudettomia. Mikäli lainat ovat vakuudellisia, vakuutena saattaa olla kyseinen omaisuus itse tai muut varat. Rahalaitosten korkotilastot kattavat kotitalouksien asuntoluotot erittelemättä sitä, ovatko ne vakuudellisia vai vakuudettomia. Uudet kotitalouksien asuntolainat eli lisäliitteen 2 indikaattorit 16—19 ja 31 määritellään rahalaitosten korkotilastoissa sellaisiksi muiksi lainoiksi kuin sekkiluotoiksi, jotka on myönnetty asumista koskeviin investointeihin, mukaan lukien rakentaminen ja korjaustyöt. Lisäliitteessä 1 tarkoitettujen kotitalouksien asuntolainat, jotka liittyvät kantatietoihin, ovat asetuksen (EY) N:o 2423/2001 (EKP/2001/13) liitteessä I olevan 3 osan määritelmän mukaisia, ja ne kattavat myös sekkiluotot.
48. Kotitalouksille muihin tarkoituksiin myönnettyillä uusilla lainoilla eli lisäliitteen 2 indikaattoreilla 20—22 tarkoitetaan rahalaitosten korkotilastoissa sellaisia muita lainoja kuin sekkiluottoa, joita myönnetään esimerkiksi liiketoimintaa, velkajärjestelyjä, opintoja jne. varten. Lisäliitteen 1 mukaiset kotitalouksille myönnettyt muut lainat, jotka liittyvät kantatietoihin, ovat asetuksen (EY) N:o 2423/2001 (EKP/2001/13) liitteessä I olevan 3 osan määritelmän mukaisia ja sisältävät myös tilinlytykset.
49. Kantatietojen korkojen osalta kulutusluotto, kotitalouksille myönnettyt asuntoluotot ja muut kotitalouksille myönnettyt luotot kattavat yhdessä kaikki kotimaisten luottolaitosten ja muiden laitosten kotitalouksille myöntämät lainat.
50. Uutta liiketoimintaa koskevien rahalaitosten korkojen osalta sekkiluotot sekä kotitalouksille kulutusta, asunnonostoa ja muita tarkoituksia varten myönnettyt lainat kattavat kaikki kotimaisten luottolaitosten ja muiden laitosten kotitalouksille myöntämät lainat.

(<sup>1</sup>) EYVL L 333, 17.12.2001, s. 1.

**XIV. Suuruusluokan mukaan tehtävä erittely**

51. Muiden yrityksille myönnettyjen lainojen eli lisäliitteen 2 indikaattoreiden 24—29 osalta erotetaan toisistaan kaksi suuruusluokkaa eli 'enintään 1 miljoonaa euroa' ja 'yli 1 miljoonaa euroa'. Tällä määrällä tarkoitetaan yhtä uutena liiketoimintana pidettävää yksittäistä lainatransaktiota eikä kaikkea yrityksen ja tiedonantajan välistä liiketoimintaa.

**XV. Alkuperäisen maturiteetin, irtisanomisajan tai alkuperäisen koron kiinnittämisen mukaan tehtävä erittely**

52. Riippuen instrumenttilajista ja siitä, liittyykö rahalaitosten korko kantatietoihin vai uuteen liiketoimintaan, tiedot eritellään tilastoissa alkuperäisen maturiteetin, irtisanomisajan tai alkuperäisen koron kiinnittämisen mukaan. Nämä erittelyt koskevat aikavälejä tai ajanjaksoja, esimerkiksi korko enintään kahden vuoden määräaikaistalletukselle tarkoittaa keskikorkoa kaikille talletuksille, joiden alkuperäinen maturiteetti on kahdesta päivästä kahteen vuoteen.
53. Alkuperäisen maturiteetin ja irtisanomisajan mukaan tehtävä erittely on asetuksen (EY) N:o 2423/2001 (EKP/2001/13) liitteessä I olevan 3 osan määritelmien mukainen. Alkuperäisen maturiteetin mukaan tehtävää erittelyä sovelletaan kaikkiin kantatietoja koskeviin talletuskorkoihin repoja lukuun ottamatta sekä kaikkiin kantatietoja koskeviin lainakorkoihin lisäliitteen 1 mukaisesti. Alkuperäisen maturiteetin mukaan tehtävää erittelyä sovelletaan myös määräaikaistalletuksia koskevan uuden liiketoiminnan korkoihin ja irtisanomisajan mukaan tehtävää erittelyä irtisanomiseh-toisiin talletuksiin lisäliitteen 2 mukaisesti.
54. Lisäliitteen 2 mukaiset uutta liiketoimintaa koskevat lainakorot eritellään sopimukseen sisältyvän alkuperäisen koron kiinnitysajan mukaan. Alkuperäisellä koron kiinnitysajalla tarkoitetaan rahalaitosten korkotilastoissa sopimuksen alkaessa ennalta sovittua ajanjaksoa, jonka aikana koron määrää ei voida muuttaa. Alkuperäinen koron kiinnitysaika saattaa olla lyhyempi tai sama kuin lainan alkuperäinen maturiteetti. Korkoa pidetään muuttumattomana vain, mikäli sen suuruus määritetään täsmällisesti, esimerkiksi 10 prosentiksi, tai erona viitekorkoon tietyssä ajankohtana, esimerkiksi 6 kuukauden Euriborina plus 2 prosenttiyksikköä tietyssä päivänä ja ajankohtana. Mikäli sopimuksen alkaessa kotitalouden tai yrityksen ja tiedonantajan kesken sovitaan tietyksi ajanjaksoksi menettelystä, jolla lainakorko lasketaan, esimerkiksi 6 kuukauden Euribor plus 2 prosenttiyksikköä kolmen vuoden ajaksi, tätä ei pidetä alkuperäisenä koron kiinnittämisenä, koska koron määrä saattaa vaihdella kolmen vuoden aikana. Uutta antolainautointia koskevat rahalaitosten korkotilastot sisältävät vain koron, josta on sovittu alkuperäiseksi koron kiinnitysjaksiksi sopimuksen alkaessa tai lainaa koskevien uusien neuvottelujen jälkeen. Mikäli korko tämän alkuperäisen kiinnitysajan jälkeen automaattisesti muuttuu vaihtuvaksi koroksi, sitä ei sisällytetä uutta liiketoimintaa koskeviin rahalaitosten korkoihin vaan yksinomaan olemassa olevaa liiketoimintaa koskeviin korkoihin.
55. Kotitalouksille kulutusta ja muita tarkoituksia varten myönnettyjen lainojen sekä yrityksille myönnettyjen enintään 1 miljoonan euron ja yli 1 miljoonan euron lainojen osalta erotellaan seuraavat kolme alkuperäistä koron kiinnitysaikaa:
- vaihtuva korko ja alkuperäinen koron kiinnittäminen enintään yhdeksi vuodeksi,
  - alkuperäinen koron kiinnittäminen yli yhdeksi vuodeksi mutta enintään viideksi vuodeksi, ja
  - alkuperäinen koron kiinnittäminen yli viideksi vuodeksi.
56. Kotitalouksille myönnettyjen asuntoluottojen osalta erotetaan seuraavat neljä alkuperäistä koron kiinnitysaikaa:
- vaihtuva korko ja alkuperäinen koron kiinnittäminen enintään yhdeksi vuodeksi,
  - alkuperäinen koron kiinnittäminen yli yhdeksi vuodeksi mutta enintään viideksi vuodeksi,
  - alkuperäinen koron kiinnittäminen yli viideksi vuodeksi mutta enintään 10 vuodeksi, ja
  - alkuperäinen koron kiinnittäminen yli 10 vuodeksi.
57. Lainat, joiden korkoa ei ole kiinnitetty, sisällytetään 'vaihtuvakorkoisina' lainoihin, joiden korko on kiinnitetty enintään yhdeksi vuodeksi.

## 5 OSA

**Tiedonantovelvoitteet**

58. Jotta voitaisiin laskea kaikkia rahaliittoon osallistuvia jäsenvaltioita koskevat aggregaatit kunkin lisäliitteissä 1 ja 2 esitetyn instrumenttiluokan osalta, sovelletaan kolmea aggregointitasoa.

**XVI. Tilastotiedot tiedonantajien tasolla**

59. Aggregoinnin ensimmäisen vaiheen toteutettavat tiedonantajat 60—65 kohdassa määritellyllä tavalla. Kansallinen keskuspankki voi kuitenkin pyytää tiedonantajia toimittamaan tiedot yksittäisten talletusten ja lainojen tasolla. Tiedot toimitetaan sen rahaliittoon osallistuvan jäsenvaltion kansalliselle keskuspankille, jossa tiedonantaja sijaitsee.

60. Tiedonantajat toimittavat kustakin kantatietojen instrumenttiluokasta eli lisäliitteen 1 indikaattoreista 1—14, jotka on kerätty kuukauden lopun havaintojen poikkileikkauksena, painotetun keskikoron kuukauden viimeiseltä päivältä ja soveltavat siinä yhteydessä tämän asetuksen mukaisia määritelmiä ja sääntöjä.
61. Tiedonantajat toimittavat kustakin kantatietojen instrumenttiluokasta eli lisäliitteen 1 indikaattoreista 1—14, jotka on laadittu kuukauden implisiittisinä keskikorkoina, tiedot kyseisen kuukauden aikana kertyneiden korkomaksujen määrästä sekä talletusten ja lainojen keskimääräisestä kannasta tarkasteltavana olevan kuukauden aikana, ja soveltavat siinä yhteydessä tämän asetuksen mukaisia määritelmiä ja sääntöjä.
62. Tiedonantajat toimittavat kustakin yön yli -talletusten, irtisanomisehtoisten talletusten ja sekkiluottojen instrumenttiluokasta eli lisäliitteen 2 indikaattoreista 1, 5, 6, 7, 12 ja 23, jotka on kerätty kuukauden lopun havaintojen poikkileikkauksena, painotetun keskikoron kuukauden viimeiseltä päivältä ja soveltavat siinä yhteydessä tämän asetuksen mukaisia määritelmiä ja sääntöjä. Lisäksi tiedonantajat toimittavat sekkiluotoista eli lisäliitteen 2 indikaattoreista 12 ja 23 kuun lopun kantatiedot.
63. Tiedonantajat toimittavat kustakin yön yli -talletusten, irtisanomisehtoisten talletusten ja sekkiluottojen instrumenttiluokasta eli lisäliitteen 2 indikaattoreista 1, 5, 6, 7, 12 ja 23, jotka on laadittu kuukauden implisiittisinä keskikorkoina, tiedot kyseisen kuukauden aikana kertyneiden korkomaksujen määrästä sekä talletusten ja lainojen keskimääräisestä kannasta tarkasteltavana olevan kuukauden aikana, ja soveltavat siinä yhteydessä tämän asetuksen mukaisia määritelmiä ja sääntöjä. Lisäksi tiedonantajat toimittavat sekkiluotoista eli lisäliitteen 2 indikaattoreista 12 ja 23 kuun lopun kantatiedot.
64. Tiedonantajat toimittavat kustakin uutta liiketoimintaa koskevasta instrumenttiluokasta eli lisäliitteen 2 indikaattoreista 2—4, 8—11, 13—22 ja 24—31 painotetun keskikoron ja soveltavat tämän asetuksen mukaisia määritelmiä ja sääntöjä. Lisäksi tiedonantajat ilmoittavat kunkin lisäliitteen 2 indikaattoreiden 2—4, 8—11, 13—22 ja 24—29 osalta kussakin instrumenttiluokassa tarkasteltavan kuukauden aikana toteutetun uuden liiketoiminnan määrän.
65. Luottolaitoksia ja muita laitoksia, joille kansallinen keskuspankki on antanut luvan ilmoittaa rahalaitosten korkotilastot yhdessä ryhmänä, pidetään yhtenä käsitteellisenä tiedonantajana, ja niiden on annettava 60—62 kohdassa määritetyt tiedot koko ryhmän osalta. Lisäksi käsitteellinen tiedonantaja ilmoittaa joka vuosi kunkin instrumenttiluokan osalta ryhmään kuuluvien tiedonantajalaitosten lukumäärän ja korkojen varianssin näiden laitosten välillä. Ryhmään kuuluvien tiedonantajien lukumäärä ja varianssi koskevat lokakuun tilannetta ja ne ilmoitetaan lokakuun tietojen yhteydessä.

#### XVII. Kansalliset keskikorot

66. Aggregoinnin toisen vaiheen toteuttavat kansalliset keskuspankit. Ne aggregoivat korot ja niihin liittyvän liiketoiminnan määrät kaikilta kansallisilta tiedonantajilta kansalliseksi keskikoroksi kunkin instrumenttiluokan osalta. Tiedot ilmoitetaan EKP:lle.
67. Kansalliset keskuspankit ilmoittavat kustakin kantatietojen instrumenttiluokasta eli lisäliitteen 1 indikaattoreista 1—14 kansallisen painotetun keskikoron tämän asetuksen määritelmien ja sääntöjen mukaisesti.
68. Kansalliset keskuspankit ilmoittavat kustakin uutta liiketoimintaa koskevasta instrumenttiluokasta eli lisäliitteen 2 indikaattoreiden 1—31 kansallisen painotetun keskikoron tämän asetuksen määritelmien ja sääntöjen mukaisesti. Lisäksi kansalliset keskuspankit ilmoittavat kunkin lisäliitteen 2 indikaattoreiden 2—4 ja 8—29 osalta kussakin instrumenttiluokassa tarkasteltavan kuukauden aikana tapahtuneen uuden liiketoiminnan määrän. Nämä uuden liiketoiminnan määrät koskevat koko populaatiota  $\hat{Y}$  eli koko potentiaalisten tiedonantajien joukkoa. Näin ollen silloin, kun tiedonantajien valitsemisessa käytetään otantamenettelyä, kansallisella tasolla käytetään korotuskertoimia koko populaation laskemiseksi <sup>(1)</sup>. Korotuskertoimet ovat valintatodennäköisyyksien  $\pi_i$  käänteislukuja, eli  $1/\pi_i$ . Koko populaatio  $\hat{Y}$  uuden liiketoiminnan määrälle estimoidaan siten seuraavan laskukaavan mukaan <sup>(2)</sup>:

$$\hat{Y} = \sum_{i \in s} \frac{y_i}{\pi_i}$$

jossa:

$y_i$  laitoksen  $i$  uuden liiketoiminnan määrä, ja

$\pi_i$  laitoksen  $i$  valintatodennäköisyys.

<sup>(1)</sup> Korotuskertoimia ei tarvita painotettuja keskikorkoja varten, mikäli oletetaan, että otoksesta tehtävä estimaatti on koko potentiaalista tiedonantajien joukkoa koskeva estimaatti.

<sup>(2)</sup> Tunnetaan nimellä Horvitz-Thompson-estimaattori.

69. Kansalliset keskuspankit toimittavat EKP:lle rahalaitosten korkoja koskevat tiedot eli kantatietojen korot sekä uuteen liiketoimintaan sovellettavat korot neljän desimaalin tarkkuudella. Tämä ei vaikuta kansallisten keskuspankkien päätökseen siitä, miten yksityiskohtaisia tietoja ne haluavat kerätä. Tiedot julkaistaan vain kahden desimaalin tarkkuudella.
70. Kansalliset keskuspankit ilmoittavat kirjallisesti kaikista rahalaitosten korkotilastoihin vaikuttavista lainsäädäntöön perustuvista järjestelyistä kansallisten tietojen yhteydessä toimitettavissa menettelytapoja koskevilla huomautuksissa.
71. Kansalliset keskuspankit, jotka päättävät käyttää otosta tiedonantajien valitsemisessa, toimittavat otantavirhettä koskevan arvon ensimmäisen otoksen osalta. Uusi arvio toimitetaan jokaisen otoksen ylläpidon yhteydessä.

#### XVIII. Aggreoidut tulokset rahaliittoon osallistuvien jäsenvaltioiden tasolla

72. EKP toteuttaa aggreoinnin viimeisen vaiheen kunkin rahaliittoon osallistuvan jäsenvaltion instrumenttiluokkien osalta kaikkien rahaliittoon osallistuvien jäsenvaltioiden tasolle.

#### 6 OSA

#### *Erityistuotteiden käsittely*

73. Jäljempänä 74—82 kohdassa yksilöityjen tuotteiden käsittelyä koskevia sääntöjä sovelletaan vastaavasti kehitettäviin uusiin, ominaisuuksiltaan vastaavanlaisiin tuotteisiin.
74. Porrastetusti nousevakorkoinen (laskevakorkoinen) talletus tai luotto on talletus tai luotto, jolle on sovittu kiinteä maturiteetti ja johon sovelletaan korkoa, joka nousee (laskee) vuodesta toiseen ennalta vahvistetun prosenttiyksikkömäärän verran. Porrastetusti nousevakorkoiset (laskevakorkoiset) talletukset ja luotot ovat instrumentteja, joiden korot on kiinnitetty koko maturiteetin ajaksi. Talletuksen tai luoton koko maturiteetin ajan sovellettavasta korosta ja muista ehdoista sovitaan etukäteen ajankohtana  $t_0$ , kun sopimus allekirjoitetaan. Esimerkkinä porrastetusti nousevakorkoisesta talletuksesta on talletus, jonka maturiteetti on neljä vuotta ja josta maksetaan ensimmäisenä vuonna 5 prosentin, toisena vuonna 7 prosentin, kolmantena vuonna 9 prosentin ja neljäntenä vuonna 13 prosentin korkoa. Uuden liiketoiminnan osalta vuositason sovittu korko, joka otetaan ajankohtana  $t_0$  rahalaitosten korkotilastoihin, on tekijöiden '1 + korko' geometrinen keskiarvo. Kuten edellä 3 kohdassa on todettu, kansalliset keskuspankit voivat myös vaatia tiedonantaja ilmoittamaan suppeasti määritellyn efektiivisen koron tällaisten tuotteiden osalta. Kantatietojen osalta vuositason sovittu korko, joka otetaan tilastoihin ajankohdasta  $t_0$  ajankohtaan  $t_3$ , on korko, jota tiedonantaja soveltaa sillä hetkellä, kun rahalaitoksen korko lasketaan, eli kun kyseessä on neljän vuoden määräaikais-talletus, se on 5 prosenttia ajankohtana  $t_0$ , 7 prosenttia ajankohtana  $t_1$ , 9 prosenttia ajankohtana  $t_2$  ja 13 prosenttia ajankohtana  $t_3$ .
75. Luottokorttiohjelmat saattavat perustua yön yli -talletuksiin. Kun kotitalous tai yritys allekirjoittaa luottokorttisopimuksen luottolaitoksen tai muun laitoksen kanssa, sillä saattaa olla mahdollisuus maksaa luottokortilla käytetty määrä säännöllisesti osittain tai kokonaan yön yli -talletuksen automaattivoitoksella (pankkiautomaatit tai sekut ovat myös mahdollisia). Mikäli tilillä, jota kotitalous tai yritys käyttää tähän tarkoitukseen, on riittävästi katetta, korkoa ei veloiteta. Mikäli tilillä ei ole riittävästi katetta ja luottolaitos tai muu laitos antaa ylitykseen luvan, yön yli -talletuksesta tulee sekkiluotto. Korko, jota tiedonantaja perii tästä ylityksestä, otetaan rahalaitosten korkotilastoihin.
76. Luottolimiitti liittyy tavallisesti sekkiluottoon. Niitä voidaan myös myöntää 'kattosopimuksen' perusteella, jonka nojalla asiakas voi nostaa lainoja useamman tyyppisiltä lainatilitä tiettyyn, kaikki lainatilit kattavaan enimmäismäärään asti. Tällaisen kattosopimuksen tekemisajankohtana ei täsmennetä lainan tyyppiä, nostoaikaa tai sen korkoa, vaan voidaan sopia erilaisista vaihtoehdoista. Tällaisia kattosopimuksia ei oteta rahalaitosten korkotilastoihin. Kuitenkin heti kun kattosopimuksen perusteella sovittu laina on nostettu, se katsotaan uudeksi liiketoiminnaksi ja se otetaan mukaan kantatietoihin. Lainan luokittelu uutta liiketoimintaa koskevilla tilastoissa riippuu tilityypistä, jonka asiakas valitsee lainan nostamiseen 17, 20 ja 21 kohdan mukaisesti.
77. Rahalaitoksissa voi olla säänneltyjä säästötalletuksia, joista maksetaan perustana olevaa korkoa lisättyinä uskollisuus- ja/tai kasvupalkkiolla. Talletusta tehtäessä ei ole varmaa, maksetaanko palkkio vai ei. Sen maksaminen riippuu kotitalouden tai yrityksen tulevasta säästämiskäyttäytymisestä, jota ei vielä tiedetä. Yleensä tällaisia uskollisuus- tai kasvupalkkioita, joiden toteutuminen kotitaloudelle tai yritykselle ei ole varmaa talletusta tehtäessä, ei sisällytetä uutta liiketoimintaa koskevaan vuositason sovittuun korkoon. Kantatietojen vuositason sovittuun korkoon sisällytetään aina korot, joita tiedonantaja soveltaa rahalaitosten korkojen laskemishetkellä. Siten siinä tapauksessa, että tiedonantaja maksaa tällaisen uskollisuus- tai kasvupalkkion, se näkyy kantatietoja koskevilla tilastoissa.
78. Kotitalouksille tai yrityksille saatetaan tarjota luottoa niihin liittyvien johdannaissopimusten eli korkoswapien/korkokaton/korkopohjan jne. kanssa. Yleensä tällaisia liittyviä johdannaissopimuksia ei sisällytetä uutta liiketoimintaa koskevaan vuositason sovellettuun korkoon. Kantatietoja koskeva vuositason sovittu korko kattaa aina korot, joita tiedonantaja soveltaa rahalaitosten korkojen laskemishetkellä. Näin ollen siinä tapauksessa, että tällainen liittyvä johdannaissopimus tehdään ja tiedonantaja mukauttaa kotitaloudelta tai yritykseltä perittävää korkoa, tämä näkyy kantatietoja koskevilla tilastoissa.



79. Talletuksia saatetaan tarjota siten, että niihin sisältyy kaksi komponenttia: määräaikaistalletus, jossa sovelletaan kiinteää korkoa, ja siihen liittyvä johdannainen, jonka tuotto on sidottu tietyn pörssi-indeksin tai kahdenvälisen valuuttakurssin käyttäytymiseen ja johon sovelletaan 0 prosentin taattua vähimmäistuottoa. Molempien komponenttien maturiteetit voivat olla samat tai eripituiset. Uutta liiketoimintaa koskeva vuositason sovittu korko kattaa määräaikaistalletuksen koron, koska se kuvaa tallettajan ja tiedonantajan välistä sopimusta ja on tiedossa rahaa talletettaessa. Talletuksen toisen komponentin tuotto, joka liittyy pörssi-indeksin tai kahdenvälisen valuuttakurssin käyttäytymiseen, tiedetään vasta jälkikäteen, kun talletus eräännyy, joten sitä ei voida ottaa mukaan uutta liiketoimintaa koskevaan korkoon. Näin ollen ainoastaan taattu 0 prosentin vähimmäistuotto pitäisi ottaa mukaan. Kantatietojen korko vuositasolla kattaa aina sen koron, jota tiedonantaja soveltaa rahalaitosten korkojen laskemishetkellä. Määräaikaistalletuksille maksettava korko sekä taattu vähimmäistuotto talletukselle, johon liittyy johdannainen, otetaan erääntymispäivään saakka mukaan tilastoihin. Ainoastaan erääntymishetkellä rahalaitosten kantatietojen korot osoittavat tiedonantajan maksaman vuositason koron.
80. Yli kahden vuoden määräaikaistalletukset, sellaisina kuin ne on määritelty asetuksen (EY) N:o 2423/2001 (EKP/2001/13) liitteessä I olevassa 3 osassa, saattavat sisältää eläkesäästötileriä. Suurin osa eläkesäästötileriä sijoitetaan arvopapereihin, joten näille tileille maksettava korko riippuu niiden pohjana olevien arvopapereiden tuotosta. Eläkesäästötilit ovat muilta osin käteisenä, ja luottolaitos tai muu laitos määrittää koron samalla tavoin kuin muiden talletusten osalta. Talletusta tehtäessä kotitalouden eläkesäästötilistä saama kokonaistuotto ei ole tiedossa, ja se saattaa olla negatiivinenkin. Talletusta tehtäessä kotitalouden ja luottolaitoksen tai muun laitoksen välillä ei sovita korosta arvopapereihin tehtävän sijoituksen osalta, vaan ainoastaan talletuksen muun osan osalta. Näin ollen talletuksesta vain se osa, jota ei sijoiteta arvopapereihin, otetaan rahalaitosten korkotilastoihin. Uutta liiketoimintaa koskevan vuositason sovituksen koron osalta ilmoitetaan korko, josta on talletuskentekohdella sovittu kotitalouden ja tiedonantajan kesken maksettavaksi talletusosasta. Kantatietojen vuositason sovittu korko on korko, jota tiedonantaja soveltaa eläkesäästötilin talletusosaan sillä hetkellä, jona rahalaitosten korko lasketaan.
81. Asuntosäästöohjelmat ovat pitkäaikaisia matalatuottoisia säästöohjelmia, joiden perusteella kotitaloudella tai yrityksellä on tietyn säästöajanjakson jälkeen oikeus saada asuntolainaa alennetulla korolla. Asetuksen (EY) N:o 2423/2001 (EKP/2001/13) liitteessä I olevan 3 osan mukaan nämä säästöohjelmat on luokiteltava yli kahden vuoden määräaikaistalletuksiin, mikäli niitä käytetään talletuksena. Heti kun ne muuttuvat lainaksi, ne on luokiteltava kotitalouksille myönnettyiksi asuntolainoiksi. Tiedonantajat ilmoittavat uutena talletustoimintana koron, josta sovitaan talletusta alun perin tehtäessä. Uuden liiketoiminnan vastaava määrä on sijoitettu rahamäärä. Talletuksen määrän kasvu ajan kuluessa kirjataan yksinomaan kantatietoihin. Kun talletus muuttuu lainaksi, uusi laina kirjataan uuteen antolainaus-toimintaan. Korko on tiedonantajan tarjoama alennettu korko. Painotuksena on kotitaloudelle tai yritykselle myönnetyn lainan kokonaismäärä.
82. Asetuksen (EY) N:o 2423/2001 (EKP/2001/13) liitteessä I olevan 3 osan mukaan Ranskan säännelty asuntosäästöohjelma plan d'épargne-logement (PEL) luokitellaan yli kahden vuoden määräaikaistalletukseksi. Hallitus sääntelee näiden PEL-ohjelmien ehtoja ja vahvistaa koron, joka pysyy samana talletuksen koko maturiteetin ajan, eli kullakin PEL-ohjelman "sukupolvella" on sama korko. PEL-ohjelmat ovat säänneltyjä pitkäaikaisia säästöohjelmia, jotka olisi pidettävä voimassa vähintään neljän vuoden ajan, ja asiakkaan on talletettava PEL-ohjelmaan joka vuosi asetuksessa vahvistettu vähimmäismäärä, mutta hän saa tehdä lisäsuorituksia milloin hyvänsä ohjelman voimassaoloaikana. Tiedonantajat ilmoittavat uutta PEL-ohjelmaa aloitettaessa tehtävän alkutalletuksen uutena liiketoimintana. PEL-ohjelmaan aluksi talletettava rahamäärä voi olla hyvin vähäinen, mikä merkitsee sitä, että uuden liiketoiminnan korolle annettava painotus on myös verrattain vähäinen. Tämä lähestymistapa varmistaa sen, että uuden liiketoiminnan korko heijastaa aina voimassa olevaan PEL-kantaan sovellettavia ehtoja. Uusiin PEL-sopimuksiin sovellettavan koron muutokset näkyvät uuden liiketoiminnan korossa. Kuluttajien reaktio sijoitusten muutoksena muista pitkäaikaistalletuksista olemassa oleviin PEL-sopimuksiin ei näy uuden liiketoiminnan koroissa vaan ainoastaan kantatietojen koroissa. Neljän vuoden ajanjakson päättyessä asiakas voi joko pyytää lainaa alennetulla korolla tai uusia sopimuksen. Koska PEL-sopimus uusitaan automaattisesti ilman asiakkaan eri toimenpiteitä ja koska sopimusehtoja, korko mukaan lukien, ei neuvotella uudelleen, sopimuksen uudistamista ei 21 kohdan mukaisesti ole pidettävä uutena liiketoimintana. Sopimusta uusittaessa asiakas saa tehdä lisätalletuksia, edellyttäen että avoinna oleva määrä ei ylitä määritettyä kattoa ja että sopimus ei ylitä määritettyä enimmäismaturiteettiä. Mikäli katto tai enimmäismaturiteetti saavutetaan, sopimus jäädytetään. Kotitaloudella tai yrityksellä säilyy lainaoikeus ja sille maksetaan edelleen korkoa PEL-ohjelmaa aloitettaessa voimassa olleiden ehtojen mukaisesti niin kauan kuin raha pysyy edelleen pankissa. Hallitus myöntää PEL-sopimukseen tuen luottolaitoksen tai muun laitoksen tarjoaman koron lisäksi maksettavana korkona. Kuten edellä 6 kohdassa on todettu, ainoastaan luottolaitoksen tai muun laitoksen maksama korko otetaan mukaan rahalaitosten korkotilastoihin. Hallituksen maksamaa tukea, joka maksetaan luottolaitoksen tai muun laitoksen välityksellä mutta ei sen varoista, ei oteta mukaan tilastoihin.

## Lisäliite 1

## Instrumenttiluokat kantatietojen korkoja varten

Vuositasoinen sovittu korko (AAR) <sup>(1)</sup> lasketaan kustakin seuraavassa esitetystä instrumenttiluokasta <sup>(2)</sup>/<sup>(3)</sup>. Mikäli kyseessä on kuukauden lopun havaintojen poikkileikkaus, tiedonantajat ilmoittavat kustakin indikaattorista painotetun keskikoron, kun taas silloin, kun kyseessä ovat kuukauden keskiarvoihin liittyvät implisiittiset korot, tiedonantajat ilmoittavat kustakin indikaattorista kertyneiden korkomaksujen määrän ja talletusten ja lainojen keskimääräisen kannan tämän asetuksen määritelmien ja sääntöjen mukaisesti.

	Sektori	Instrumenttilaji	Alkuperäinen maturiteetti	Olemassa olevaa liiketoimintaa kuvaavan indikaattorin numero	Tiedonantovelvoite
Euromääräiset talletukset	Kotitaloudet (*)	Määräaikaiset	Enintään 2 vuotta	1	AAR
			Yli 2 vuotta	2	AAR
	Yritykset	Määräaikaiset	Enintään 2 vuotta	3	AAR
			Yli 2 vuotta	4	AAR
	Repot			5	AAR
Euromääräiset lainat	Kotitaloudet (*)	Asuntolainat	Enintään 1 vuoden	6	AAR
			Yli 1 vuoden mutta enintään 5 vuoden	7	AAR
			Yli 5 vuoden	8	AAR
	Kulutusluotot ja muut lainat		Enintään 1 vuoden	9	AAR
			Yli 1 vuoden mutta enintään 5 vuoden	10	AAR
			Yli 5 vuoden	11	AAR
	Yritykset		Enintään 1 vuoden	12	AAR
			Yli 1 vuoden mutta enintään 5 vuoden	13	AAR
			Yli 5 vuoden	14	AAR

(\*) Sisältää kotitalouksia palvelevat voittoa tavoittelemattomat yhteisöt.

Seuraavien lisäliitteeseen 2 sisältyvien instrumenttiluokkien osalta uuden liiketoiminnan käsite ulotetaan koskemaan koko kantaa eli avoimena olevia määriä <sup>(2)</sup> <sup>(3)</sup>, ja vuositasoinen sovittu korko (AAR) <sup>(1)</sup> lasketaan. Mikäli kyseessä on kuukauden lopun havaintojen poikkileikkaus, tiedonantajat ilmoittavat kustakin indikaattorista painotetun keskikoron, kun taas silloin, kun kyseessä ovat kuukauden keskiarvoihin liittyvät implisiittiset korot, tiedonantajat ilmoittavat kustakin indikaattorista kertyneiden korkomaksujen määrän ja talletusten ja lainojen keskimääräisen kannan tämän asetuksen määritelmien ja sääntöjen mukaisesti. Lisäksi indikaattoreiden 12 ja 23 osalta tiedonantajat ilmoittavat kantatiedot kuukauden lopussa.

	Sektori	Instrumenttilaji	Irtisanomisaika	Uutta liiketoimintaa kuvaavan indikaattorin numero	Tiedonantovelvoite
Euromääräiset talletukset	Kotitaloudet (*)	Yön yli -talletukset		1	AAR
		Irtisanomisehtoiset (**)	Enintään 3 kuukauden irtisanomisaika	5	AAR
			Yli 3 kuukauden irtisanomisaika	6	AAR
	Yritykset	Yön yli -talletukset		7	AAR

<sup>(1)</sup> Tai suppeasti määritelty efektiivinen korko (NDER).

<sup>(2)</sup> Sellaisessa rahaliittoon osallistuvassa jäsenvaltiossa, jossa jotain seuraavista instrumenttiluokista ei käytetä siellä sijaitsevien luottolaitosten ja muiden laitosten pankki-toiminnassa kotitalouksien ja yritysten osalta, tämä instrumenttiluokka jätetään huomiotta.

<sup>(3)</sup> Seuraavassa taulukossa 'enintään' tarkoittaa sitä, että se sisältää myös mainitun enimmäisrajan.

	Sektori	Instrumentilaji	Irtisanomisaika	Uutta liiketoimintaa kuvaavan indikaattorin numero	Tiedonantovelvoite
Euromääräiset lainat	Kotitaloudet (*)	Sekkiluotto		12	AAR, määrä
	Yritykset	Sekkiluotto		23	AAR, määrä

(\*) Sisältää kotitalouksia palvelevat voittoa tavoittelemattomat yhteisöt.

(\*\*) Tässä insturmenttiluokassa kotitaloudet ja yritykset yhdistetään ja tiedot kohdistetaan kotitaloussektorille, koska se omistaa noin 98 prosenttia olemassa olevien irtisanomisehtoisten talletusten määrästä kaikissa rahaliittoon osallistuvissa jäsenvaltioissa yhteensä.

## Lisäliite 2

## Instrumenttiluokat uuden liiketoiminnan korkoja varten

Vuositasoinen sovittu korko (AAR) <sup>(1)</sup> lasketaan seuraavien instrumenttiluokkien osalta <sup>(2)</sup> <sup>(3)</sup>. Jos yön yli -talletuksiin, irtisanomisehtoisiin talletuksiin ja sekkiluottoihin eli indikaattoreihin 1, 5, 6, 7, 12 ja 23 sovellettavat korot lasketaan

- kuukauden lopun havaintojen poikkileikkauksena, tiedonantajat ilmoittavat kustakin indikaattorista 1—29 painotetun keskikoron ja lisäksi indikaattoreiden 2—4, 8—11, 13—22 ja 24—29 osalta kuukauden aikana toteutetun uuden liiketoiminnan määrän soveltaen tämän asetuksen mukaisia määritelmiä ja sääntöjä,
- kuukauden implisiittisinä keskikorkoina, tiedonantajat ilmoittavat kustakin indikaattorista 2—4, 8—11, 13—22 ja 24—31 painotetun keskikoron ja lisäksi kuukauden aikana toteutetun uuden liiketoiminnan määrän, kun taas indikaattoreiden 1, 5, 6, 7, 12 ja 23 osalta ne ilmoittavat kertyneiden korkomaksujen määrän sekä talletusten ja lainojen keskimääräisen kannan tämän asetuksen määritelmien ja sääntöjen mukaisesti.

Kaikki tiedonantajat ilmoittavat sekkiluottojen, eli indikaattoreiden 12 ja 23 osalta kuukauden lopun kantatiedot.

	Sektori	Instrumenttilaji	Alkuperäinen maturiteetti, irtisanomisaika, alkuperäinen koron kiinnittäminen	Uutta liiketoimintaa kuvaavan indikaattorin numerot	Tiedonantovelvoite
Euromääräiset talletukset	Kotitaloudet (*)	Yön yli -talletukset (***)		1	AAR
		Määräaikaiset	Enintään 1 vuoden maturiteetti	2	AAR, määrä
			Yli 1 vuoden mutta enintään 2 vuoden maturiteetti	3	AAR, määrä
			Yli 2 vuoden maturiteetti	4	AAR, määrä
		Irtisanomisehtoiset (**) (***)	Enintään 3 kuukauden irtisanomisaika	5	AAR
			Yli 3 kuukauden irtisanomisaika	6	AAR
	Yritykset	Yön yli talletukset (***)		7	AAR
		Määräaikaiset	Enintään 1 vuoden maturiteetti	8	AAR, määrä
			Yli 1 vuoden mutta enintään 2 vuoden maturiteetti	9	AAR, määrä
			Yli 2 vuoden maturiteetti	10	AAR, määrä
	Repot		11	AAR, määrä	
Euromääräiset lainat	Kotitaloudet (*)	Sekkiluotto (***)		12	AAR, määrä
		Kulutukseen	Vaihtuva korko ja alkuperäinen koron kiinnittäminen enintään 1 vuodeksi	13	AAR, määrä
			Alkuperäinen koron kiinnittäminen yli 1 vuodeksi mutta enintään 5 vuodeksi	14	AAR, määrä
			Alkuperäinen koron kiinnittäminen yli 5 vuodeksi	15	AAR, määrä
		Asunnon ostoon	Vaihtuva korko ja alkuperäinen koron kiinnittäminen enintään 1 vuodeksi	16	AAR, määrä
			Alkuperäinen koron kiinnittäminen yli 1 vuodeksi mutta enintään 5 vuodeksi	17	AAR, määrä

<sup>(1)</sup> Tai suppeasti määritelty efektiivinen korko (NDER).

<sup>(2)</sup> Sellaisessa rahaliittoon osallistuvassa jäsenvaltiossa, jossa jotain seuraavista instrumenttiluokista ei käytetä siellä sijaitsevien luottolaitosten ja muiden laitosten pankkitoiminnassa kotitalouksien ja yritysten osalta, tämä instrumenttiluokka jätetään huomiotta.

<sup>(3)</sup> Seuraavassa taulukossa 'enintään' tarkoittaa sitä, että se sisältää myös mainitun enimmäisrajan.

	Sektori	Instrumenttilaji	Alkuperäinen maturiteetti, irtisanomisaika, alkuperäinen koron kiinnittäminen	Uutta liiketoimintaa kuvaavan indikaattorin numerot	Tiedonantovelvoite
			Alkuperäinen koron kiinnittäminen yli 5 vuodeksi mutta enintään 10 vuodeksi	18	AAR, määrä
			Alkuperäinen koron kiinnittäminen yli 10 vuodeksi	19	AAR, määrä
		Muihin tarkoituksiin	Vaihtuva korko ja alkuperäinen koron kiinnittäminen enintään 1 vuodeksi	20	AAR, määrä
			Alkuperäinen koron kiinnittäminen yli 1 vuodeksi mutta enintään 5 vuodeksi	21	AAR, määrä
			Alkuperäinen koron kiinnittäminen yli 5 vuodeksi	22	AAR, määrä
	Yritykset	Sekkiluotto (***)		23	AAR, määrä
		Muut luotot 1 miljoonaan euroon saakka	Vaihtuva korko ja alkuperäinen koron kiinnittäminen enintään 1 vuodeksi	24	AAR, määrä
			Alkuperäinen koron kiinnittäminen yli 1 vuodeksi mutta enintään 5 vuodeksi	25	AAR, määrä
			Alkuperäinen koron kiinnittäminen yli 5 vuodeksi	26	AAR, määrä
		Muut luotot, jotka ylittävät 1 miljoonaa euroa	Vaihtuva korko ja alkuperäinen koron kiinnittäminen enintään 1 vuodeksi	27	AAR, määrä
			Alkuperäinen koron kiinnittäminen yli 1 vuodeksi mutta enintään 5 vuodeksi	28	AAR, määrä
			Alkuperäinen koron kiinnittäminen yli 5 vuodeksi	29	AAR, määrä

(\*) Sisältää kotitalouksia palvelevat voittoa tavoittelemattomat yhteisöt.

(\*\*) Tässä instrumenttiluokassa kotitaloudet ja yritykset yhdistetään ja tiedot kohdistetaan kotitaloussektorille, koska se omistaa noin 98 prosenttia olemassa olevien irtisanomisehtoisten talletusten määrästä kaikissa rahaliittoon osallistuvissa jäsenvaltioissa yhteensä.

(\*\*\*) Tässä instrumenttiluokassa uuden liiketoiminnan käsite ulotetaan koskemaan koko kantaa eli olemassa olevan liiketoiminnan määrää.

Todellinen vuosikorko (APRC) lasketaan seuraavien instrumenttiluokkien osalta. Tiedonantajat ilmoittavat kustakin indikaattorista painotetun keskikoron tämän asetuksen määritelmien ja sääntöjen mukaisesti:

	Sektori	Instrumenttilaji	Uutta liiketoimintaa kuvaavan indikaattorin numero	Tiedonantovelvoite
Euromääräiset lainat	Kotitaloudet (*)	Kulutukseen	30	APRC
		Asunnon ostoon	31	APRC

(\*) Yleensä mukaan lukien kotitalouksia palvelevat voittoa tavoittelemattomat yhteisöt, kansalliset keskuspankit voivat kuitenkin myöntää poikkeuksia tästä.

## LIITE III

**VÄHIMMÄISLAATUVAATIMUKSET, JOITA VARSINAISEN TIEDONANTAJIEN JOUKON ON NOUDATETTAVA**

EKP:n tilastointiin liittyvät tiedonantovaatimukset täyttääkseen tiedonantajien tulee noudattaa seuraavia vähimmäisvaatimuksia.

*Toimitusta koskevat vähimmäisvaatimukset*

- a) Tiedonantajien tulee toimittaa tiedot kansallisille keskuspankeille oikea-aikaisesti ja sen rahaliittoon osallistuvan jäsenvaltion kansallisen keskuspankin asettamien määräaikojen mukaisesti, jossa tiedonantaja sijaitsee;
- b) tilastotiedot tulee esittää sen rahaliittoon osallistuvan jäsenvaltion kansallisen keskuspankin asettamien teknisten raportointivaatimusten mukaista muotoa ja esitystapaa käyttäen, jossa tiedonantaja sijaitsee;
- c) tiedonantajan yhteyshenkilö(t) tulee mainita; ja
- d) teknisiä määrittelyjä, jotka koskevat tiedonsiirtoa sen rahaliittoon osallistuvan jäsenvaltion kansalliselle keskuspankille, jossa tiedonantaja sijaitsee, tulee noudattaa.

*Tarkkuutta koskevat vähimmäisvaatimukset*

- e) Tiedonantajien antamien tilastotietojen tulee olla virheettömiä, johdonmukaisia ja täydellisiä; puutteista on ilmoitettava ja niistä on annettava selvitys sen rahaliittoon osallistuvan jäsenvaltion kansalliselle keskuspankille, jossa tiedonantaja sijaitsee, ja tiedot on täydennettävä mahdollisimman nopeasti;
- f) tiedonantajien antamissa tilastotiedoissa ei saa olla jatkuvia ja rakenteellisia aukkoja;
- g) tiedonantajien tulee voida antaa lisätietoja toimittamiensa tietojen taustalla olevista muutoksista;
- h) tiedonantajien tulee noudattaa sen rahaliittoon osallistuvan jäsenvaltion kansallisen keskuspankin, jossa tiedonantaja sijaitsee, määrittelemiä mittasuhteita ja desimaalitarkkuuksia toimitettavien tietojen teknistä siirtoa varten; ja
- i) tiedonantajien tulee noudattaa sen rahaliittoon osallistuvan jäsenvaltion kansallisen keskuspankin, jossa tiedonantaja sijaitsee, antamia ohjeita lukujen pyöristämisestä tietojen teknistä siirtoa varten.

*Käsitteellistä vastaavuutta koskevat vähimmäisvaatimukset*

- j) Tiedonantajien antamien tilastotietojen tulee vastata tässä asetuksessa olevia määritelmiä, sopimuksenvaraisia seikkoja, luokitteluja ja menetelmiä;
- k) mikäli näistä määritelmistä, sopimuksenvaraisista seikoista, luokitteluista ja menetelmistä mahdollisesti poiketaan, tiedonantajien tulee seurata ja mitata käyttämiensä tilastointiperusteiden ja tämän asetuksen mukaisten tilastointiperusteiden tuottamia eroja;
- l) tiedonantajien on kyettävä selittämään annettujen tietojen epäyhtenäisyydet edellisen ajanjakson lukuihin nähden.

*Tarkistuksia koskevat vähimmäisvaatimukset*

- m) EKP:n ja kansallisten keskuspankkien vahvistamia tarkistuksia koskevia periaatteita ja menettelyjä on noudatettava. Tavanomaisista tarkistuksista poikkeaviin tarkistuksiin on liitettävä selitykset.

## LIITE IV

## SIIRTÄMÄSÄÄNNÖKSET TÄMÄN ASETUKSEN SOVELTAMISTA VARTEN

1. Yhteenlasketut kuukausittaiset kansalliset tilastotiedot voidaan joulukuuhun 2003 asti (ja tämä kuukausi mukaan luettuna) toimittaa sekä uuden liiketoiminnan ja että kantatietojen osalta EKP:lle siten, että määräaika pidennetään kahdella työpäivällä tämän asetuksen 3 artiklan 4 kohdan mukaisesti sen kuukauden 19. työpäivän päättymisestä, jota toimitettavat tiedot koskevat. Yhteenlasketut kuukausittaiset kansalliset tilastotiedot voidaan kantatietojen osalta vaihtoehtoisesti toimittaa vain neljännesvuosittain siten, että määräaika pidennetään kahdella työpäivällä kuukauden 19. työpäivän päättymisestä, jota toimitettavat tiedot koskevat. EKP sallii kansallisille keskuspankeille harkintavaltaa tämän siirtymäkauden soveltamisessa kansallisella tasolla.
2. Tiedot, mukaan lukien kantatietoja koskevat yhteenlasketut kuukausittaiset kansalliset tilastotiedot, toimitetaan tammikuusta 2004 lähtien tämän asetuksen 3 artiklan 4 kohdan mukaisesti viimeistään 19. pankkipäivänä (työajan loppuun mennessä) sen kuukauden päättymisestä, jota toimitettavat tiedot koskevat.
3. Liitteessä I oleva 10 kohta kuuluu seuraavasti joulukuuhun 2006 asti (ja tämä kuukausi mukaan luettuna):
  - "10. Kansallisen otoksen vähimmäiskoko on niin suuri, että
    - a) uuden liiketoiminnan keskikorkoja kaikissa instrumenttiluokissa koskeva suurin mahdollinen satunnaisvirhe <sup>(1)</sup> ei ylitä 10:tä peruspistettä 90 prosentin luottamustasolla <sup>(2)</sup>; tai
    - b) se kattaa vähintään 30 prosenttia kotimaisesta potentiaalisesta tiedonantajien joukosta; kun 30 prosenttia kotimaisesta potentiaalisesta tiedonantajien joukosta on enemmän kuin 100 tiedonantajaa, kansallisen otoksen vähimmäiskoko voidaan kuitenkin rajoittaa 100 tiedonantajaan; taikka
    - c) tiedonantajat kattavat vähintään 75 prosenttia rahaliittoon osallistuvissa jäsenvaltioissa olevien kotitalouksien ja yritysten tekemistä euromääräisistä talletuksista ja 75 prosenttia niille myönnettyistä euromääräisistä lainoista."

$$^{(1)} D = z_{\alpha/2} * \sqrt{\text{var}(\hat{\vartheta})} \approx z_{\alpha/2} * \sqrt{\text{vâr}(\hat{\vartheta})},$$

jossa D on suurin mahdollinen satunnaisvirhe,  $z_{\alpha/2}$  normaalijakaumasta tai muusta tiedon rakenteen mukaan sopivasta jakaumasta (esim. t-jakauma) saatu tekijä, kun luottamustason oletetaan olevan  $1-\alpha$   $\text{var}(\hat{\vartheta})$  on parametrin  $\vartheta$  estimaattorin varianssi ja  $\text{vâr}(\hat{\vartheta})$  parametrin  $\vartheta$  estimaattorin estimoitu varianssi.

<sup>(2)</sup> Kansalliset keskuspankit voivat 90 prosentin luottamustasolla muuntaa suoraan absoluuttisen 10 peruspisteen suuruisen luvun estimaattorille hyväksyttävänä suhteellisenä enimmäisvariaatiokertoimenä.