

I

(Säädökset, jotka on julkaistava)

**NEUVOSTON ASETUS (EY) N:o 894/97,
annettu 29 päivänä huhtikuuta 1997,
tietyistä kalavarojen teknisistä säilyttämistoimenpiteistä**

EUROOPAN UNIONIN NEUVOSTO, joka

ottaa huomioon Euroopan yhteisön perustamissopimuksen ja erityisesti sen 43 artiklan,

ottaa huomioon komission ehdotuksen,

ottaa huomioon Euroopan parlamentin lausunnon ⁽¹⁾,

ottaa huomioon talous- ja sosiaalikomitean lausunnon ⁽²⁾,

sekä katsoo, että

(3) teknisten toimenpiteiden mukauttaminen pyyntialueiden erityispiirteisiin olisi saatava tasapainoon sääntöjen soveltamista helpottavan sääntöjen yhdenmukaistamisen vaatimuksen kanssa,

(4) olisi sisällytettävä tähän asetukseen Skagerrakissa ja Kattegatissa tapahtuvia kalastustoimia koskevat yhteisön, Norjan ja Ruotsin kesken sovitut säännöt; ottaen huomioon tieteelliset lausunnot on tarpeen vahvistaa tiettyä kalastustoimintaa Skagerrakissa ja Kattegatissa koskevia vuodenaikaan sidottuja rajoituksia,

(5) Itämeren kalastukseen liittyvistä hoitotoimenpiteistä on säädettävä Kansainvälisessä Itämeren kalastuskomissiossa,

(1) tietyistä kalavarojen teknisistä säilyttämistoimenpiteistä 7 päivänä lokakuuta 1986 annettua neuvoston asetusta (ETY) N:o 3094/86 ⁽³⁾, on muutettu usein ja olennaisin osin; sen vuoksi selkeyden ja järjeistämisen vuoksi olisi kodifioitava mainittu asetukset,

(6) poisheitettyjen määrien nykyinen paljous on tuhlausta, jota ei voi hyväksyä; kalastamisen kieltäminen riittämättömän valikoivilla menetelmillä tai alueilla, joilla on paljon keskenkasvuisia kaloja, sekä silmäkokojen suurentaminen ja kalojen poisheittämistä edistävien pyydysten käytön kieltäminen ovat ensimmäinen askel luonnonvarojen säilyttämisen ja asianmukaisen hyödyntämisen kanssa ristiriidassa olevien menetelmien lopulliseksi hävittämiseksi; on tarpeen ottaa käyttöön kalavarojen hoitoa ja hyväksikäyttöä koskeva järjestelmä, joka on johdonmukainen ja jolla vähennetään poisheitetyt määrät mahdollisimman pieniksi,

(2) sekä kalastajien että kuluttajien etujen mukaisen meren elollisten luonnonvarojen ja kalavarojen hyväksikäytön tasapainon säilyttämiseksi on määriteltävä näiden varojen tekniset säilyttämistoimenpiteet, muun muassa silmäkoot, sivusaaliiden määrät, kalojen sallitut koot ja tiettyinä aikoina ja tietyillä alueilla tai tietyillä pyydyksillä kalastamista koskevat rajoitukset,

(7) olisi tarkoituksenmukaista määrittellä tarkemmin tiettyjen lajien kohdennettu kalastus sekä sivusaaliiden ja suojeltujen lajien käsitteet,

⁽¹⁾ EYVL N:o C 362, 2.12.1996, s. 318.

⁽²⁾ EYVL N:o C 30, 30.1.1997, s. 93.

⁽³⁾ EYVL N:o L 288, 11.10.1986, s. 1, asetukset sellaisenaan kuin se on viimeksi muutettuna asetuksella (EY) N:o 3071/95 (EYVL N:o L 329, 30.12.1995, s. 14).

- (8) toistetut kokeet ovat osoittaneet, että neliömaisten verkonpalojen käyttö troolin yläosassa voi merkittäväällä tavalla vähentää liian pienten kalojen pyyntiä,
- (9) teollinen kalastus on pysyvää toimintaa, minkä vuoksi sen toimintaedellytysten on myös oltava vakaalla pohjalla,
- (10) tiettyjä jauhoksi tai öljyksi jalostettavaksi tarkoitettuja lajeja voidaan pyytää poikkeavaa silmäkokoja käyttäen, jos tämä pyynti ei vaikuta kielteisesti muihin pohjakalakantoihin, erityisesti turska- ja koljakantoihin,
- (11) pohjaan ankkuroiduissa verkoissa, havaksen silmällä pyytävissä verkoissa ja riimuverkoissa käytetään enenevässä määrin yhä pienempiä silmiä, mikä lisää kalastuksen kohteena olevan lajin poikasten kuolevuutta,
- (12) tämä kehitys olisi pysäytettävä ja seisovien pyydysten, erityisesti pohjaan ankkuroitujen verkkojen, havaksen silmällä pyytävien verkkojen ja riimuverkkojen silmäkoot suunniteltava siten, että saadaan valikoitu saalis kalastuksen kohteena olevasta lajista tai lajiryhmästä,
- (13) kyseessä olevan lajin biologiset ominaisuudet eroavat toisistaan maantieteellisten alueiden mukaan, ja kyseisten erojen vuoksi on perusteltua käyttää eri mittoja eri alueilla,
- (14) olisi säädettävä tarpeellinen siirtymäaika, joka antaa kalastajille riittävästi aikaa pyydysten mukauttamiseksi uusiin vaatimuksiin,
- (15) olisi määritettävä tarkemmin äyriäisten ja nilviäisten koon mittaustapa,
- (16) olisi määritettävä tarkemmin kahdentoista meripeninkulman rannikkovyöhykkeellä harjoitettavaa kalastusta koskevat säännöt, ja näiden sääntöjen on oltava täytöntönpäntöpanokelpoisia,
- (17) tässä yhteydessä olisi paremmin suojeltava tiettyjä kasvualueita jäsenvaltioiden rannikkovyöhykkeellä ottaen huomioon näiden eri alueiden biologiset erityisolosuhteet,
- (18) kierrenuotan ei-valikoiva käyttö tonnicalaesiintymiin ja muihin merinisäkkäiden yhteydessä tai niiden läheisyydessä esiintyviin kalalajeihin kohdistuviin kalastustoimiin voi aiheuttaa merinisäkkäiden tarpeettoman saaliiksi joutumisen ja kuoleman,
- (19) kierrenuotalla kalastus on tehokas kalastusmenetelmä, jolla voidaan rajata saaliiksi ainoastaan halutut kohdelajit, jos sitä käytetään asianmukaisesti ja vastuuta kantaen; tällä tavoin käytettynä siitä ei aiheudu vaaraa merinisäkkäiden suojelulle,
- (20) Yhdistyneiden Kansakuntien yleiskokous on 22 päivänä joulukuuta 1989 hyväksynyt suurilla pelagisilla ajoverkoilla kalastamista ja sen seurauksia merten ja valtamerien elolliselle luonnonvaroilte koskevan päätöslauselman N:o 44/225,
- (21) neuvosto on päätöksellään 82/72/ETY⁽¹⁾ hyväksynyt yleissopimuksen Euroopan luonnonvaraisen kasviston ja eläimistön sekä niiden elinympäristön suojelusta (Bernin yleissopimus),
- (22) yhteisö on allekirjoittanut Yhdistyneiden Kansakuntien merioikeus-yleissopimuksen, joka velvoittaa kaikki kansainvälisen yhteisön jäsenet toimimaan yhteistyössä avomeren elollisten luonnonvarojen säilyttämiseksi ja hoitamiseksi,
- (23) ajoverkoilla kalastamisen laajeneminen ja kasvu voivat valvomattomina aiheuttaa vakavia haittoja lisääntyvän pyyntiponnistuksen ja muiden kuin kohdelajia olevien lajien lisääntyvien sivusaaliiden muodossa; sen vuoksi on tarpeen antaa säännöksiä tällaisilla verkoilla suoritettavasta kalastuksesta,
- (24) tieteellisen tutkimuksen mahdollistamiseksi olisi säädettävä, että tätä asetusta ei sovelleta toimiin, joita tarkoitetun tutkimuksen tekeminen edellyttää,
- (25) jos kalavarojen säilyttämiseen kohdistuu vakava uhka, olisi jäsenvaltioiden saatava toteuttaa väliaikaisesti tilanteen vaatimia toimenpiteitä,
- (26) olisi vältettävä luonteeltaan täysin paikallisten kansallisten lisätoimenpiteiden kumoaminen tai niiden toteuttamisen estäminen tämä asetuksen käyttöön ottamisella,

(¹) EYVL N:o L 38, 10.2.1982, s. 1.

- (27) tällaiset toimenpiteet voidaan säilyttää tai säätää sen jälkeen kun komissio on tutkinut, ovatko ne sopusoinnussa yhteisön oikeuden kanssa ja ovatko ne yhteisen kalastuspolitiikan mukaisia,
- (28) tätä asetusta on sovellettava sanotun kuitenkaan rajoittamatta tiettyjen kansallisten, tässä asetuksessa säädetty vähimmäisvaatimukset ylittävien toimenpiteiden soveltamista, ja
- (29) uusien säilyttämistä koskevien toimenpiteiden toteuttaminen ja tämän asetuksen soveltamista koskevien yksityiskohtaisten sääntöjen antaminen voi olla tarpeen; näistä toimenpiteistä ja säännöistä on säädettävä yhteisön kalastus- ja vesiviljelyjärjestelmän perustamisesta 20 päivänä joulukuuta 1992 annetun neuvoston asetuksen (ETY) N:o 3760/92⁽¹⁾ 18 artiklassa säädettyä menettelyä noudattaen,

Alue 5

Itäisen Keski-Atlantin alueisiin 34.1.1, 34.1.2 ja 34.1.3 ja Yhdistyneiden Kansakuntien elintarvike- ja maatalousjärjestön (FAO) kalastusalueen 34 alueeseen 34.2.0 (CECAF-alue) kuuluvat vesialueet, lukuun ottamatta Espanjan suvereniteettiin tai lainkäyttövaltaan kuuluvia ja Kanariansaarten ympärillä olevia vesialueita.

Alue 6

Kaikki Ranskan Guayanen departementin rannikon edustalla olevat vesialueet.

Alue 7

Kaikki Ranskan Martiniquen ja Guadeloupen departementtien rannikoiden edustalla olevat vesialueet.

Alue 8

Ranskan Réunionin departementin rannikon edustalla olevat vesialueet.

ON ANTANUT TÄMÄN ASETUKSEN:

*1 artikla***Alueiden rajaaminen**

1. Tämä asetus koskee kaikilla jäsenvaltioiden suvereniteettiin tai lainkäyttövaltaan kuuluvilla merialueilla tapahtuvaa kalavarojen pyyntiä ja aluksesta purkamista, jollei 6 artiklan 1 kohdan b alakohdasta, 10 artiklan 17 kohdasta ja 11 artiklan 3 kohdasta muuta johdu, sekä seuraavia vesialueita:

Alue 1

Kaikki vesialueet, jotka sijaitsevat pohjoiseen ja länteen sellaisesta linjasta, joka ulottuu 48. pohjoisesta leveysasteesta ja 18. läntisestä pituusasteesta suoraan pohjoiseen 60. pohjoiseen leveysasteeseen, sitten suoraan itään 5. läntiseen pituusasteeseen, sitten suoraan pohjoiseen 60° 30' pohjoista leveyttä, sitten suoraan itään 4. läntiseen pituusasteeseen, sitten suoraan pohjoiseen 64. pohjoiseen leveysasteeseen ja lopuksi suoraan itään Norjan rannikolle.

Alue 2

Kaikki 48. pohjoisen leveysasteen pohjoispuolella sijaitsevat vesialueet lukuun ottamatta alueeseen 1 ja ICES-alueisiin III b, III c ja III d kuuluvia vesialueita.

Alue 3

Kaikki ICES-alueisiin VIII ja IX kuuluvat vesialueet.

Alue 4

Kaikki ICES-alueeseen X kuuluvat vesialueet.

2. Tässä asetuksessa lyhentein "NAFO", "ICES" ja "FAO" ilmaistut maantieteelliset alueet ovat Luoteis-Atlantin kalastusjärjestön, kansainvälisen merentutkimusneuvoston ja Yhdistyneiden Kansakuntien elintarvike- ja maatalousjärjestön määrittämät maantieteelliset alueet. Ne on esitetty, jollei myöhemmistä muutoksista muuta johdu, Euroopan talousyhteisön tekemästä Luoteis-Atlantilla harjoitettavaan kalastukseen liittyvää tulevaa monenkeskistä yhteistyötä koskevasta yleissopimuksesta 28 päivänä joulukuuta 1978 annetussa neuvoston asetuksessa (ETY) N:o 3179/78⁽²⁾ ja komission ilmoituksissa 85/C 335/02⁽³⁾ ja 85/C 347/05⁽⁴⁾.

3. Edellä 1 kohdassa tarkoitettut alueet voidaan jakaa maantieteellisiin alueisiin 18 artiklassa tarkoitettua menettelyä noudattaen ja erityisesti 2 kohdassa tarkoitettujen määritelmien perusteella.

4. Sen estämättä, mitä 2 kohdassa säädetään, tätä asetusta sovellettaessa Kattegat rajoittuu pohjoisessa Skagenin majakasta Tistlarnan majakkaan ulottuvaan ja sen jälkeen lähimpään Ruotsin rannikon kohtaan jatkuvaan linjaan, ja etelässä linjaan Hasenøre Hovedista Griben Oddeen, Korshagesta Spodsbjergiin ja Gilbjerg Hovedista Kulleniin.

Skagerrak rajoittuu lännessä linjaan Hanstholmin majakasta Lindesnesin majakkaan, ja etelässä Skagenin maja-

⁽¹⁾ EYVL N:o L 389, 31.12.1992, s. 1, asetus sellaisena kuin se on viimeksi muutettuna vuoden 1994 liittymisasiakirjalla.

⁽²⁾ EYVL N:o L 378, 30.12.1978, s. 1, asetus sellaisena kuin se on viimeksi muutettuna asetuksella (ETY) N:o 654/81 (EYVL N:o L 69, 14.3.1981, s. 1).

⁽³⁾ EYVL N:o C 335, 24.12.1985, s. 2.

⁽⁴⁾ EYVL N:o C 347, 31.12.1985, s. 14.

kasta Tistlarnan majakkaan ulottuvaan ja sen jälkeen lähimpään Ruotsin rannikon kohtaan jatkuvaan linjaan.

5. Sen estämättä, mitä 2 kohdassa säädetään, tätä asetusta sovellettaessa Pohjanmeri sisältää ICES-suuralueen IV sekä ICES-alueen II a 64. pohjoisen leveysasteen eteläpuolella sijaitsevan osan sekä ICES-alueen III a osan, joka ei kuulu Skagerrakiin, sellaisena kuin se on määriteltyä 4 kohdassa.

I OSASTO

VERKOT JA NIIDEN KÄYTÖN EDELLYTYKSET

2 artikla

Vähimmäissilmäkoot

1. Jokaisen liitteessä I mainitun alueen tai maantieteellisen alueen osalta ja tarvittaessa ajanjakson, konetehon ja verkon silmien tekemiseen käytettyjen lankojen määrän osalta on kiellettyä käyttää trooleja, ankkuroituja kierrenuottia tai vastaavia hinattavia verkkoja, jollei niiden silmäkoko siinä verkon osassa, jossa silmäkoko on pienin, ole sama tai suurempi kuin jokin mainitussa liitteessä lueteltu silmäkoko, ja jos tällä verkolla pyydetty ja aluksella säilytetty saalis sisältää:

- mainitussa liitteessä esitetyn prosenttiosuuden suuruisen tai sitä suuremman määrän sallittuja kohdelajeja,
- suojeltuja lajeja prosenttiosuuden, joka ei ole suurempi kuin mainitussa liitteessä oleva prosenttiosuus,

ohjeellisen vähimmäissilmäkoon osalta.

Poiketen siitä, mitä ensimmäisessä luetelmakohdassa säädetään, kohdelajien vähimmäisprosenttiosuus voidaan saada yhdistämällä kaikkien pyydettyjen kohdelajien määrät, jos:

- määrät ovat kohdelajeista, joita vastaava suojeltujen lajien enimmäisosuus on 10 prosenttia,
- määrät ovat kohdelajeista, joita koskeva ohjeellinen vähimmäissilmäkoko on sama tai pienempi kuin käytetyn verkon silmäkoko,
- kaikkien suojeltujen lajien kokonaisprosenttiosuus ilmaistuna prosentteina kaikkien kohdelajien kokonaispainosta ei ole suurempi kuin 10 prosenttia.

Suojelluilla lajeilla tarkoitetaan tässä asetuksessa lajeja, joiden osalta on liitteessä II säädetty niiden vähimmäis-

koosta tai joiden kohdalla on tähti mainitussa liitteessä aluetta ilmaisevassa sarakkeessa.

Tämän kohdan säännöksiä sovelletaan sanotun kuitenkaan rajoittamatta seuraavien kohdan 2—9 erityissääntösten soveltamista.

2. Mitä 1 kohdassa säädetään ei sovelleta laahusreikiin. On kuitenkin kiellettyä pitää aluksella tai purkaa aluksesta yli 10 prosenttia suojeltuja lajeja kalastettaessa laahusreikiä avulla.

3. Liitteessä I tarkoitetut prosenttiosuudet lasketaan prosentteina kaikkien aluksissa lajiteltujen tai aluksesta purettujen kalojen, äyriäisten ja nilviäisten painosta, ottaen huomioon myös kaikki jälleenlaivatut määrät.

Sen estämättä, mitä ensimmäisessä alakohdassa säädetään, kalastettaessa tuulenkalaä alle 16 millimetrin silmäkoon verkoilla, prosenttiosuus voidaan laskea ennen lajittelua. Tätä säännöstä ei sovelleta Skagerrakiin tai Kattegatiin.

Prosenttiosuudet voidaan laskea yhden tai useamman edustavan otoksen perusteella. Säännöt otosten ottamisesta voidaan laatia 18 artiklassa säädettyä menettelyä noudattaen.

4. Lajittelu tehdään heti verkkojen nostamisen jälkeen. Suojeltujen lajien saaliit, jotka ylittävät liitteessä I säädettyt prosenttimäärät, lasketaan heti mereen.

5. Jos saaliit on pyydetty saman kalastusmatkan aikana käyttäen erilaisia, myös silmäkooltaan toisistaan poikkeavia verkkoja, eri maantieteellisiltä alueilta tai erilaisissa olosuhteissa (esimerkiksi eri aikaan) ja jos nämä erilaiset kalastusolosuhteet edellyttävät liitteen I ohjeellisten vähimmäissilmäkokojen muuttamista (vastaavin prosenttiosuuksin), prosenttiosuudet lasketaan erikseen saaliin kunkin eri olosuhteissa kalastetun osan osalta.

Kaikkia saaliita pidetään kalastettuina aluksella olevilla silmäkooltaan pienimmillä verkoilla, jollei yhteiseen kalastuspolitiikkaan sovellettavasta valvontajärjestelmästä 12 päivänä lokakuuta 1993 annetun neuvoston asetuksen (ETY) N:o 2847/93⁽¹⁾ 6 artiklan ja sen soveltamiseksi laadittujen erityissääntöjen mukaisesti pidetyssä aluspäiväkirjassa toisin mainita.

⁽¹⁾ EYVL N:o L 261, 20.10.1993, s. 1, asetus sellaisena kuin se on viimeksi muutettuna asetuksella (EY) N:o 2870/95 (EYVL N:o L 301, 14.12.1995, s. 1).

6. Saaliit arvioidaan elopainon mukaan.

Tätä artiklaa sovellettaessa kokonaisen keisarihumerin painon ja keisarihumerin pyrstön painon välinen vastaavuus saadaan kertomalla keisarihumerin pyrstön paino kolmella.

7. Aluksella ei saa olla silmäkooltaan 1 kohdan mukaisesti käytettyjen verkkojen silmäkoko pienempiä verkkoja paitsi, jos ne on kiinnitetty ja säilytetty niin, että ne eivät ole käyttövalmiita. Yksityiskohtaiset erityissäännöt pyydysten säilyttämisestä voidaan laatia 18 artiklassa säädettyä menettelyä noudattaen.

8. Koneteholla tarkoitetaan moottoreiden yleensä tuottaman jatkuvan enimmäistehon kokonaismäärää, jota voidaan käyttää aluksen käyttövoimana joko mekaanisesti, sähköisesti, hydraulisesti tai muulla tavalla. Kuitenkin jos moottorissa on sisäänrakennettu vaihteisto, teho mitataan vaihteiston ulostulolaipeista.

Moottorikäyttöisten apulaitteistojen perusteella ei tehdä minkäänlaisia vähennyksiä.

Koneteho ilmaistaan kilowatteina (kW).

Moottorin jatkuva koneteho määritellään kansainvälisen standardoimisjärjestön lokakuussa 1981 julkaistun kansainvälisen standardisuosituksen ISO 3046/1 toisessa painoksessa olevien vaatimusten mukaisesti.

Muutokset, jotka ovat tarpeen neljännessä alakohdassa tarkoitettujen vaatimusten mukauttamiseksi tekniikan kehitykseen, annetaan noudattaen 18 artiklassa säädettyä menettelyä.

9. On kiellettyä pitää aluksella tai käyttää trooleja, ankkuroituja kierrenuottia tai vastaavia hinattavia verkopyydyksiä, joiden vähimmäissilmäkoko on vähintään 90 millimetriä, ja jonka troolin perässä, sen varsinaisessa merkityksessä, ympäröimässä laskettuna on enemmän kuin 100 silmää lukuun ottamatta jameköysiä ja liitoskohtia.

Kaikissa trooleissa, ankkuroiduissa kierrenuotissa ja vastaavissa hinattavissa verkopyydyksissä, joiden silmäkoko on vähintään 100 mm, on sallittua käyttää troolin perän ylemmässä puoliskossa verkon palaa (luukku tai ikkuna), jossa on neliön muotoiset silmät, joka on kiinnitetty jameköysiin tai liitoskohtiin ja jonka silmäkoko on vähintään 90 mm.

'Verkolla, jossa on neliön muotoiset silmät' tarkoitetaan siten kiinnitettyä palaa, että sen silmien AB-suuntaiset sivut ovat toinen troolin perän, sen varsinaisessa merki-

tyksessä, pituusakselin suuntainen ja toinen siihen nähden kohtisuorassa. AB-suunta on vierekkäisten silmien peräkkäisten sivujen suunta.

10. a) Pohjaan ankkuroidut verkot, havaksen silmällä pyytävät verkot ja riimuverkot, joiden silmäkoko ei vastaa mitään liitteessä V tai VI mainittua luokkaa, kielletään, eikä niitä saa pitää kalastusaluksissa. Riimuverkojen osalta tässä asetuksessa tarkoitettu silmäkoko on sen verkon osan silmäkoko, jossa on pienimmät silmät.

b) Jos saalis saadaan alueilla 1 ja/tai 2 kalastusaluksilla, joissa käytetään pohjaan ankkuroituja verkkoja, havaksen silmällä pyytäviä verkkoja ja/tai riimuverkoja, joiden silmäkoko vastaa jotain liitteessä V mainittua luokkaa, minkään vastaavassa silmäkokoluokassa mainitun lajin, lajien yhdistelmän tai lajiryhmän prosenttiosuus aluksessa pidetystä määrästä elopainona ilmaistuna ei saa olla pienempi kuin 70 prosenttia.

c) Jos saalis saadaan alueella 3 kalastusaluksilla, joissa käytetään pohjaan ankkuroituja verkkoja, havaksen silmällä pyytäviä verkkoja ja/tai riimuverkoja, joiden silmäkoot vastaavat jotain liitteessä VI mainittua luokkaa, minkään vastaavassa silmäkokoluokassa mainitun lajin, lajien yhdistelmän tai lajiryhmän prosenttiosuus aluksessa pidetyistä määrästä elopainona ilmaistuna ei saa olla pienempi kuin 70 prosenttia.

d) Tässä asetuksessa tarkoitetaan

i) 'pohjaan ankkuroiduilla verkoilla tai havaksen silmällä pyytävillä verkoilla' pyydyksiä, jotka koostuvat yhdestä verkosta ja jotka on jollain tavoin kiinnitetty pohjaan,

ii) 'riimuverkoilla' pyydyksiä, jotka koostuvat kahdesta tai useammasta verkosta, jotka on ripustettu samansuuntaisesti samaan yläpaulaan ja jollain tavoin kiinnitetty merenpohjan.

e) Mitä a, b, c ja d alakohdassa säädetään, ei sovelleta saaliisiin, jotka muodostuvat lohista ja leuattomista.

Tämän kohdan yksityiskohtaiset soveltamissäännöt, mukaan lukien yksityiskohtaiset soveltamissäännöt verkon silmäkoosta, vahvistetaan 18 artiklassa määrätyn menetelyn mukaisesti viimeistään 31 päivänä joulukuuta 1997 mennessä.

3 artikla

Silmäkoon määrittäminen

Silmäkoon määrittämistä koskevat tekniset säännöt annetaan noudattaen 18 artiklassa säädettyä menettelyä.

4 artikla

Osasten kiinnittäminen verkkoihin

Verkkoon on kiellettyä kiinnittää osasia, joilla voidaan tukkia verkon minkä tahansa osan silmiä tai muuten pienentää niiden kokoa.

Tällä säännöksellä ei kuitenkaan estetä käyttämästä tiettyjä osasia, joiden luettelosta ja kuvauksesta säädetään 18 artiklassa säädettyä menettelyä noudattaen.

II OSASTO

KALOJEN, ÄYRIÄISTEN JA NILVIÄISTEN
VÄHIMMÄISKOOT

5 artikla

1. Kala, äyriäinen tai nilviäinen on alamittainen, jos sen mitat ovat pienemmät kuin liitteissä II tai III asianomaisten lajien, vastaavan alueen tai erityisen maantieteellisen alueen, jos maantieteellinen alue on määritetty, osalta säädetty vähimmäismitat. Jos vaaditun koon mittaamiseen on sallittu useita tapoja, kala, äyriäinen tai nilviäinen on vaaditun kokoinen, jos vähintään yksi mitta on suurempi kuin sille määritetty vähimmäismitta.

2. a) Kalan koko on mitattava kuonon kärjestä pyrstöevän kärkeen.

b) Hummerien ja keisarihummerien koko on mitattava liitteessä IV esitetyllä tavalla:

— mitattuna keskiviivan suuntaisesti jommankumman silmän takaa eturuumiin eli selkakilven loppuun (eturuumiin pituus),

— mitattuna otsapiikin kärjestä peräkilven uloimpaan reunaan ilman ulokkeita (kokonaispituus).

Keisarihummerien irrotettujen pyrstöjen pituus mitataan pyrstön ensimmäisen jaokkeen takaosasta peräkilven uloimpaan reunaan ilman ulokkeita. Pyrstön on oltava mitattaessa suorana eikä sitä saa venyttää.

c) Isotaskurapujen koko on mitattava liitteessä IV esitetyllä tavalla:

— selkakilven pituutena, joka mitataan keskiviivan suuntaisesti silmien välistä selkakilven takaosan reunaan,

— selkakilven enimmäisleveytenä, joka mitataan kohtisuorassa selkakilven keskiviivaan nähden,

— jommankumman saksen kahden viimeisen jaokkeen kokonaispituutena.

d) Hämähäkkirapujen koko on määritettävä liitteessä IV esitetyllä tavalla keskiviivan suuntaisesti selkakilven otsapiikkien välisestä reunasta sen takaosan reunaan.

e) Simpukoiden koko vastaa liitteessä IV esitetyllä tavalla kuoren suurinta halkaisijaa.

f) Pääjalkaisten koko mitataan selän keskiviivan suuntaisesti vaipan takakärjestä kalmareilla ja seepioilla vaipan etureunaan ja meritursaille silmien tasolle.

3. Kaloja, äyriäisiä ja nilviäisiä, jotka eivät täytä säädettyä vähimmäismittaa, ei voida pitää aluksella, jälleenlaidata, purkaa aluksesta, kuljettaa, varastoida, myydä, asettaa näytteille tai saattaa myyntiin, vaan ne on laskettava heti takaisin mereen.

Kuitenkaan kyseistä säädöstä ei sovelleta:

a) suojeltujen lajien saaliisiin, jotka on pyydetty 2 artiklan 1 kohdassa määriteltyjen rajojen mukaisesti, joita ei ole eroteltu sallituista kohdelajeista ja joita ei ole myyty, asetettu näytteille tai saatettu myyntiin ihmisravinnoksi,

b) seuraavassa tarkoitettuihin lajeihin, jos ne muodostavat enintään 10 painoprosenttia näiden lajien kokonaissaaliista:

— miltä tahansa alueelta pyydetty sillit,

— Pohjanmerestä pyydetty makrillit,

— liitteissä II ja III luetellut Skagerrakista ja Kattegatista pyydetty lajit,

c) elävänä syöttinä käytettäväksi tarkoitettuun piikki-makrilliin (*Trachurus*-lajit), makrilliin (*Scomber*-lajit) ja sardelliin (*Engraulis encrasicolus*).

Alamittaisen kalojen, äyriäisten ja nilviäisten prosenttiosuus lasketaan 2 artiklan 3—6 kohdassa säädettyä menettelyä noudattaen.

4. On kiellettyä purkaa aluksesta ainoastaan pyrstöjä tai saksia, jotka on irrotettu pyydettyjen hummerien ruumiista sellaisilla liitteessä III tarkoitetuilla alueilla tai maantieteellisillä alueilla, joilla näille lajeille on määritetty vähimmäiskoko.

On sallittua purkaa aluksesta ainoastaan kokonaisia kampasimpukoita (*Pecten*-lajit).

5. Liitteissä II ja III tähdellä merkittyjen lajien vähimmäiskoota säädetään 18 artiklassa säädettyä menettelyä noudattaen.

III OSASTO

PYYNTIKIELLOT

6 artikla

Lohi ja meritaimen

1. Lohta ja meritaimenta ei saa säilyttää aluksella, jälleenlaivata, purkaa aluksesta, kuljettaa, varastoida, myydä, asettaa näytteille tai saattaa myyntiin, vaan ne on laskettava heti takaisin mereen, jos ne on pyydetty:

- jäsenvaltioiden perusviivoista mitattuna 12 meripeninkulman ulkopuolella sijaitsevilla vesillä alueilla 1, 2, 3 ja 4;
- poiketen siitä, mitä 1 artiklan 1 kohdassa säädetään, alueilla 1, 2, 3 ja 4 jäsenvaltioiden suvereniteettiin tai lainkäyttövaltaan kuulumattomilla vesillä;
- troolilla, ankkuroiduilla kierrenuotilla tai vastaavilla hinattavilla verkoilla, joiden silmäkoko on pienempi kuin 70 millimetriä.

2. Skagerrakissa ja Kattegatissa lohen ja meritaimenen pyynti on kielletty 4 meripeninkulman ulkopuolella perusviivoista mitattuna.

7 artikla

Silli

1. Sillin pyynti kielletty vuosittain 15 päivästä elokuuta 30 päivään syyskuuta seuraavat pisteet yhdistävän linjan rajoittamalla maantieteellisellä alueella:

- Butt of Lewis,
- Cape Wrath,
- 58° 55' pohjoista leveyttä ja 5° 00' läntistä pituutta,
- 58° 55' pohjoista leveyttä ja 7° 10' läntistä pituutta,

— 58° 20' pohjoista leveyttä ja 8° 20' läntistä pituutta,

— 57° 40' pohjoista leveyttä ja 8° 20' läntistä pituutta,

— North Uistin saaren länsirannikolla linjan 57° 40' pohjoista leveyttä, sitten saaren pohjoisrannikkoa pitkin rannikolla pisteeseen 57° 40' 36" pohjoista leveyttä ja 7° 20' 39" läntistä pituutta,

— 57° 50' 3" pohjoista leveyttä ja 7° 8' 6" läntistä pituutta,

— Lewisin saaren länsirannikkoa pitkin koilliseen alkupisteeseen (Butt of Lewis).

2. On kiellettyä säilyttää aluksella silliä yli 5 prosenttia aluksella olevien, tältä alueelta 1 kohdassa tarkoitettuna aikana pyydettyjen kalojen, äyriäisten ja nilviäisten kokonaispainosta. Prosenttiosuus lasketaan 2 artiklan 3—6 kohdassa säädettyä menettelyä noudattaen.

3. Sillin pyynti on kielletty 1 päivästä heinäkuuta 31 päivään lokakuuta seuraavien koordinaattien rajoittamalla alueella:

— Tanskan länsirannikko linjalla 55° 30' pohjoista leveyttä,

— 55° 30' pohjoista leveyttä, 7° 00' itäistä pituutta,

— 57° 00' pohjoista leveyttä, 7° 00' itäistä pituutta,

— Tanskan länsirannikko linjalla 57° 00' pohjoista leveyttä.

4. Sillin pyynti on kielletty alueella, joka sijaitsee Yhdistyneen kuningaskunnan itärannikon edustalla peruslinjoista mitattuna 6:sta 12:een meripeninkulmaan ja sijoittuu linjojen 54° 10' ja 54° 45' pohjoista leveyttä väliin 15 päivän elokuuta ja 30 päivän syyskuuta välisenä ajanjaksona sekä linjojen 55° 30' ja 55° 45' pohjoista leveyttä väliin 15 päivän elokuuta ja 15 päivän syyskuuta välisenä ajanjaksona.

5. Sillin pyynti on kielletty koko vuoden ajan Irlanninmerellä (ICES-alue VII a) merialueella, jota rajoittavat Skotlannin, Englannin ja Walesin länsirannikko ja tältä rannikolta peruslinjoista mitattuna 12 meripeninkulman päähän vedetty linja, joka rajoittuu etelässä linjan 53° 20' pohjoista leveyttä ja luoteessa Mull of Gallowaysta (Skotlanti) Point of Ayreen (Man-saari) vedettyyn linjaan.

6. Sillin pyynti on kielletty 21 päivästä syyskuuta 31 päivään joulukuuta Irlanninmeren (ICES-alue VII a) osissa, joita rajoittavat seuraavat koordinaatit:

- a) — Man-saaren itärannikko linjalla 54° 20' pohjoista leveyttä,
 — 54° 20' pohjoista leveyttä, 3° 40' läntistä pituutta,
 — 53° 50' pohjoista leveyttä, 3° 50' läntistä pituutta,
 — 53° 50' pohjoista leveyttä, 4° 50' läntistä pituutta,
 — Man-saaren lounaisrannikko linjalle 4° 50' läntistä pituutta,
- b) — Pohjois-Irlannin itärannikko linjalle 54° 15' pohjoista leveyttä,
 — 54° 15' pohjoista leveyttä, 5° 15' läntistä pituutta,
 — 53° 50' pohjoista leveyttä, 5° 50' läntistä pituutta,
 — Irlannin itärannikko linjalle 53° 50' pohjoista leveyttä.

Sillin pyynti on kielletty koko vuoden ajan Loganin lahdella (Mull of Loganista, joka sijaitsee pisteessä 54° 44' pohjoista leveyttä ja 4° 59' läntistä pituutta, Laggantalluch Headiin, joka sijaitsee pisteessä 54° 41' pohjoista leveyttä ja 4° 58' läntistä pituutta, kulkevan linjan itäpuolella sijaitsevat vesialueet).

7. Sen estämättä, mitä 6 kohdassa säädetään, enimmäispituudeltaan 12,2 metrin alukset, joiden kotisatama sijaitsee Irlannin ja Pohjois-Irlannin itärannikolla linjojen 53° 00' ja 55° 00' pohjoista leveyttä välissä, voivat kalastaa silliä 6 kohdan b alakohdassa kuvatulla kielletyllä alueella. Ainoa sallittu pyyntimenetelmä on ajoverkko, jonka vähimmäissilmäkoko on 54 millimetriä.

8. Sillin pyynti on kielletty Mull of Kintyre ja Corsewall Pointin väliin vedetyn linjan koillispuolella olevalla merialueella 1 päivästä tammikuuta 30 päivään huhtikuuta.

9. Tässä artiklassa säädettyjä alueita ja ajanjaksoja voidaan muuttaa 18 artiklassa säädettyä menettelyä noudattaen.

8 artikla

Kilohaili

1. Kilohailin pyynti silmäkooltaan alle 32 millimetriä olevilla trooleilla on kielletty koko vuoden ajan Skagerrakissa ja Kattegatissa.

2. Kilohailin pyynti on kielletty:

- a) seuraavien koordinaattien rajoittamalla alueella 1 päivästä heinäkuuta 31 päivään lokakuuta:

- Tanskan länsirannikko linjalla 55° 30' pohjoista leveyttä,
 — 55° 30' pohjoista leveyttä, 7° 00' itäistä pituutta,
 — 57° 00' pohjoista leveyttä, 7° 00' itäistä pituutta,
 — Tanskan länsirannikko linjalla 57° 00' pohjoista leveyttä;

- b) ICES-tilastoruudussa 39 E 8 1 päivästä tammikuuta 31 päivään maaliskuuta ja 1 päivästä lokakuuta 31 päivään joulukuuta. Tässä asetuksessa tarkoitettu ICES-tilastoruutu rajoittuu linjaan, joka kulkee Englannin itärannikolta suoraan itään, linjaa 55° 00' pohjoista leveyttä linjaan 1° 00' läntistä pituutta, sitten suoraan pohjoiseen linjaan 55° 30' pohjoista leveyttä ja sitten suoraan länteen Englannin rannikolle;

- c) Moray Firthin sisäisillä, linjan 3° 30' läntistä pituutta länsipuolella sijaitsevilla vesillä ja Firth of Forthin sisäisillä, linjan 3° 00' läntistä pituutta länsipuolella sijaitsevilla vesillä 1 päivästä tammikuuta 31 päivään maaliskuuta ja 1 päivästä lokakuuta 31 päivään joulukuuta.

9 artikla

Makrilli

1. On kiellettyä pitää aluksella makrillia, joka on pyydetty seuraavien koordinaattien rajoittamalla maantieteellisellä alueella:

- Englannin etelärannikko linjalla 2° 00' läntistä pituutta,
 — 49° 30' pohjoista leveyttä, 2° 00' läntistä pituutta,
 — 49° 30' pohjoista leveyttä, 7° 00' läntistä pituutta,
 — 52° 00' pohjoista leveyttä, 7° 00' läntistä pituutta,
 — Walesin länsirannikko linjalla 52° 00' pohjoista leveyttä,

paitsi jos makrillin paino ylitä 15:tä painoprosenttia kaikista aluksella olevista ja alueelta pyydyistä makrillin ja muiden lajien kokonaismääristä.

2. Edellä olevaa 1 kohtaa ei sovelleta:

- a) aluksiin, joissa käytetään ankkuroituja verkkoja tai kalastetaan siimalla;
- b) aluksiin, joissa käytetään pohjatrooleja, ankkuroituja kierrenuottia tai vastaavia hinattavia verkkoja, jos aluksella säilytetään vähintään 75 painoprosentin määrä, laskettuna prosenttiosuutena kaikkien aluksella olevien lajien kokonaismäärästä:

- keisarihummereita, kun aluksissa käytetään verkkoja, joiden silmäkoko on vahvistettu liitteessä I kyseisten alueiden tai maantieteellisten alueiden osalta,
 - keisarihummereita ja liitteessä II lueteltuja lajeja, kun aluksissa käytetään verkkoja, joiden silmäkoko on vahvistettu liitteessä I näiden lajien ja alueiden tai maantieteellisten alueiden osalta;
- c) alueen kautta kulkeviin aluksiin, jos kaikkia pyydyksiä säilytetään 2 artiklan 7 kohdassa säädettyjen edellytysten mukaisesti;
- d) aluksiin, joita ei ole varustettu kalastusta varten ja joihin makrilli jälleenlaivataan.

3. Kaikkia aluksella olevia makrilleja on pidettävä kohdassa 1 säädettyllä alueella kalastettuina, lukuun ottamatta niitä, joista on ilmoitettu jäljempänä olevissa alakohdissa kuvattua menettelyä noudattaen ennen aluksen saapumista alueelle.

Sellaisen aluksen päällikön, jolla säilytetään makrilleja ja joka aikoo tulla kalastamaan tälle alueelle, on ilmoitettava sen jäsenvaltion valvontaviranomaisille, jonka alueella alus aikoo kalastaa, alueelle saapumisensa arvioitu paikka ja kellonaika. Tämä ilmoitus on tehtävä aikaisintaan kolmekymmentäkuusi ja viimeistään kaksikymmentäneljä tuntia ennen aluksen saapumista alueelle.

Tullessaan alueelle päällikön on ilmoitettava toimivaltaisille valvontaviranomaisille aluksellaan olevat ja aluspäiväkirjaan merkityt makrillimäärät. Päällikköä voidaan pyytää antamaan päiväkirjansa ja aluksella olevat saaliit tarkastettavaksi toimivaltaisen valvontaviranomaisen määräämänä ajankohtana tämän määräämässä paikassa. Tarkastus on kuitenkin suoritettava viimeistään kuuden tunnin kuluessa siitä, kun valvontaviranomainen on vastaanottanut aluksella olevien makrillien määrästä ilmoitavan viestin, ja paikan on oltava mahdollisimman lähellä alueelle saapumisen paikkaa.

Aluksen päällikön, joka aikoo tulla alueelle suorittamaan makrillien jälleenlaivausta oman alukseensa, on ilmoitettava sen jäsenvaltion valvontaviranomaisille, jonka alueella jälleenlaivaus aiotaan suorittaa, jälleenlaivauksen paikka ja kellonaika. Tämä ilmoitus on tehtävä aikaisintaan kolmekymmentäkuusi ja viimeistään kaksikymmentäneljä tuntia ennen jälleenlaivauksen alkua. Päällikön on ilmoitettava toimivaltaiselle valvontaviranomaiselle jälleenlaivattujen makrillien määrä heti jälleenlaivauksen päätyttyä.

Toimivaltaiset valvontaviranomaiset ovat seuraavat:

- Ranska:
Mimer, teleksi: Pariisi 25 08 23,

- Irlanti:
Department of Marine, teleksi: Dublin 91798 MRNE,
- Yhdistynyt kuningaskunta:
Ministry of Agriculture, Fisheries and Food, teleksi: Lontoo 21 27 4.

Tämän kohdan säännöksiä ei voida tulkita siten, että jonkin jäsenvaltion lipun alla purjehtivan tai siinä jäsenvaltiossa rekisteröidyn aluksen, jolla ei ole makrillikiintiötä alueella tai jonka kiintiö on täynnä, sallittaisiin säilyttää aluksella makrilleja, elleivät kyseessä ole sivusaa-liina saadut, piikkimakrillien tai sardiinien mukana nostetut makrillit, ja jos makrillia on enintään 10 prosenttia aluksella olevien makrillien, piikkimakrillien ja sardiinien kokonaispainosta, paitsi jos päällikkö pystyy osoittamaan, että makrillit on pyydetty toisesta kannasta.

IV OSASTO

TIETYNTYYPPISEN KALASTUKSEN HARJOITTAMISEEN KOHDISTUVAT RAJOITUKSET

10 artikla

Tiettyjen alus- ja pyydystyyppien käyttöön tiettyjen lajien pyynnissä tiettyinä aikoina ja tietyillä maantieteellisillä alueilla liittyvät rajoitukset

1. Kierrenuottien käyttö on kielletty:
 - a) sillin pyynnissä ICES-alueilla VII g-k ja seuraavasti rajoitetulla maantieteellisellä alueella:
 - linjan 52° 30' pohjoista leveyttä pohjoispuolella,
 - 52° pohjoisen leveysasteen eteläpuolella,
 - Irlannin rannikosta länteen,
 - Yhdistyneen kuningaskunnan rannikosta itään,
 - b) liitteessä II lueteltujen lajien pyynnissä asianomaisella alueella tai maantieteellisellä alueella.

Kierrenuotilla kalastettaessa on kiellettyä pitää aluksella:

- liitteessä II lueteltuja lajeja suurempaa määrää kuin 5 painoprosenttia aluksella olevien kalojen, äyriäisten ja nilviäisten kokonaispainosta ja
- silliä yli 5 prosenttia aluksella olevien kalojen, äyriäisten ja nilviäisten kokonaispainosta kalastettaessa ensimmäisen alakohdan ensimmäisessä luetelmakohdassa esitetyllä alueella.

Prosenttiosuudet lasketaan 2 artiklan 3—6 alakohdan mukaisesti.

2. a) Laivojen on kiellettyä pitää aluksella tai käyttää puomitrooleja, joiden puomien yhteenlaskettu kokonaispituus eli kaikkien puomien yhteispituus on yli 24 metriä tai joita voidaan pidentää yli 24 metrin.
- b) Puomitroolien käyttö on kielletty Kattogatissa.
3. a) Laivojen, joiden suurin kokonaispituus on yli 8 metriä, on kiellettyä kalastaa puomitrooleilla tai ovellisilla trooleilla aluevesiä rajoittavilta perusviivoilta mitatulla alueella, joka sijaitsee 12 meripeninkulma Ranskan (linjan 51° 00' pohjoista leveyttä pohjoispuolella), Belgian, Alankomaiden ja Saksan rannikoilta sekä Tanskan länsirannikolta Hirtshalsin majakalle.

Huhtikuun 1 päivän ja syyskuun 30 päivän välisenä aikana edellä mainittu alue laajennetaan sisältämään myös seuraavat koordinaatit yhdistävän linjan rajoittama alue:

- Tanskan länsirannikko linjalla 57° 00' pohjoista leveyttä,
- 57° 00' pohjoista leveyttä, 7° 15' itäistä pituutta,
- 55° 00' pohjoista leveyttä, 7° 15' itäistä pituutta,
- 55° 00' pohjoista leveyttä, 7° 00' itäistä pituutta,
- 54° 30' pohjoista leveyttä, 7° 00' itäistä pituutta,
- 54° 30' pohjoista leveyttä, 7° 30' itäistä pituutta,
- 54° 00' pohjoista leveyttä, 7° 30' itäistä pituutta,
- 54° 00' pohjoista leveyttä, 6° 00' itäistä pituutta,
- 53° 50' pohjoista leveyttä, 6° 00' itäistä pituutta,
- 53° 50' pohjoista leveyttä, 5° 00' itäistä pituutta,
- 53° 30' pohjoista leveyttä, 5° 00' itäistä pituutta,
- 53° 30' pohjoista leveyttä, 4° 15' itäistä pituutta,
- 53° 00' pohjoista leveyttä, 4° 15' itäistä pituutta,
- Alankomaiden rannikko linjalla 53° 00' pohjoista leveyttä.

- b) Poiketen siitä, mitä a alakohdassa säädetään, alusten, joiden nimet ja tekniset ominaisuudet sisältyvät 18 artiklassa säädettyä menettelyä noudattaen laadittavaan luetteloon, sallitaan kalastaa puomi-

trooleilla mainitulla alueella ajankohtina, jolloin kalastus puomitrooleilla olisi muuten kielletty.

Luetteloon sisällytettävien alusten on täytettävä seuraavat edellytykset:

- ne on oltava otettu käyttöön ennen 1 päivää tammikuuta 1987;
- äyriäisiä kalastavia aluksia lukuun ottamatta alusten konetehto ei saa olla suurempi kuin 221 kW, ja jos moottorin tehoa on alennettu, konetehto ei saa olla ollut ennen alentamista suurempi kuin 300 kW.

Luettelossa oleva alus voidaan korvata toisella aluksella, jonka konetehoa ei ole alennettu ja jonka konetehto ei ole suurempi kuin 221 kW, ja jonka suurin kokonaispituus, sellaisena kuin se on 13 kohdassa määritetty, ei ole suurempi kuin 24 metriä.

Luettelossa olevan aluksen moottori voidaan korvata, jos korvaavan moottorin konetehoa ei ole alennettu eikä se ole suurempi kuin 221 kW.

- c) On kuitenkin kiellettyä käyttää puomitrooleja, joiden puomien yhteenlaskettu kokonaispituus eli kaikkien puomien yhteispituus on yli 9 metriä tai se voidaan pidentää yli 9 metrin pituiseksi, paitsi jos pyynti tapahtuu katkarapujen (*Crangon-lajit* ja *Pandalus montagui*) pyyntiin tarkoitetuilla ja käytettävillä pyydyksillä.

Kuitenkin *Crangon-lajisten* katkarapujen pyyntiä pääasiallisesti harjoittavien alusten sallitaan kielikampela (merianturaa) pyytäessään käyttää puomeja, joiden kokonaispituus on suurempi kuin 9 metriä, edellyttäen että alukset sisältyvät vuosittain laadittavaan luetteloon.

- d) Poiketen siitä, mitä a alakohdassa säädetään, ovellisilla trooleilla varustettujen alusten, joiden konetehto on 221 kW tai pienempi, tai alennettujen konetehtojen ollessa kyseessä, joiden konetehto ei ollut ennen alentamista suurempi kuin 300 kW, sallitaan kalastaa a alakohdassa tarkoitetuilla alueilla.
- e) Poiketen siitä, mitä a alakohdassa säädetään, alukset, joiden konetehto on yli 221 kW, voivat kalastaa a alakohdassa tarkoitettuun alueeseen ovellisilla trooleilla, jos punakampelan ja kielikampelan painoltaan 5 prosenttia aluksella olevista kokonaisaaliista ylittävät määrät lasketaan heti takaisin mereen.

Prosenttiosuudet lasketaan 2 artiklan 3—6 kohdan mukaisesti.

4. Kalastus puomitrooleja käyttäen on kaikilta aluksilta kielletty 12 meripeninkulman sisäpuolella Yhdistyneen kuningaskunnan ja Irlannin rannikoilta aluevesiä rajoittavista perusviivoista mitattuna.

Mainitulla alueella voivat puomitrooleilla kalastaa kuitenkin seuraaviin ryhmiin kuuluvat alukset:

- alus, joka on otettu käyttöön ennen 1 päivää tammikuuta 1987 ja, lukuun ottamatta äyriäisiä kalastavia aluksia, jonka konetehto ei ole suurempi kuin 221 kW, tai jos sitä on alennettu, konetehto ei ole ennen alentamista ollut suurempi kuin 300 kW,
- alus, joka on otettu käyttöön 31 päivän joulukuuta 1986 jälkeen, jonka konetehoa ei ole alennettu ja jonka konetehto ei ole suurempi kuin 221 kW, ja jonka kokonaispituus, sellaisena kuin se on 13 kohdassa määritetty, ei ole yli 24 metriä,
- alus jonka moottori on korvattu 31 päivän joulukuuta 1986 jälkeen moottorilla, jonka konetehoa ei ole alennettu ja jonka konetehto ei ole suurempi kuin 221 kW.

On kuitenkin kiellettyä käyttää puomitrooleja, joiden puomien yhteenlaskettu kokonaispituus eli kaikkien puomien yhteispituus on suurempi kuin 9 metriä, paitsi jos pyynti tapahtuu katkarapujen (*Crangon*-lajit ja *Pandalus montagui*) pyyntiin tarkoitetuilla ja käytetyillä pyydyksillä.

5. Kalastusalukset, jotka eivät täytä 3 ja 4 kohdan mukaisesti laaditun hyväksytyjen alusten luettelon vaatimuksia, eivät saa harjoittaa mainituissa kohdissa tarkoitettua kalastustoimintaa.

6. Yksityiskohtaiset säännöt 3 ja 4 kohdan soveltamisesta, mukaan lukien säännöt 3 kohdassa tarkoitettujen luetteloiden laatimisesta, annetaan 18 artiklassa säädettyä menettelyä noudattaen.

7. Konetehto on 2 artiklan 8 kohdassa määritetty konetehto.

8. Käyttöönottopäivällä tarkoitetaan päivää, jolloin virallinen turvallisuuskirja on myönnetty ensimmäisen kerran.

Jos virallista turvallisuuskirjaa ei ole myönnetty, käyttöönottopäivällä tarkoitetaan päivää, jolloin alus on merkitty ensimmäisen kerran viralliseen kalastusalusrekisteriin.

Ennen 14 päivää lokakuuta 1986 käyttöön otettujen kalastusaluslusten käyttöönottopäivällä tarkoitetaan kuitenkin päivää, jolloin alus on merkitty ensimmäisen kerran viralliseen kalastusalusrekisteriin.

9. On kiellettyä käyttää trooleja, joiden silmäkoko on pienempi kuin 32 millimetriä, 1 päivästä heinäkuuta 15 päivään syyskuuta Skagerrakin ja Kattegatin perusviivoista kolmen meripeninkulman päähän ulottuvilla vesillä.

Tänä ajankohtana voidaan näillä alueilla kuitenkin kalastaa troolilla:

- pohjankatkarapuja (*Pandalus borealis*) verkoilla, joiden vähimmäissilmäkoko on 30 mm,
- syöttinä käytettäväksi tarkoitettuja kivinilkkaa (*Zoarces viviparus*), tokkoa (*Gobiidae*) tai simppeä (*Cottus*-lajit) verkoilla, joiden silmäkoko on mikä tahansa.

10. Sardellin kalastus pelagisilla trooleilla on kielletty ICES-alueella VIII c.

11. Tässä artiklassa tarkoitetuilla alueilla, joilla trooleja, puomitrooleja, ankkuroituja kierrenuottia ja vastaavia hinattavia verkkoja ei voida käyttää, mainittuja verkkoja ei saa olla aluksella, paitsi, jos ne on kiinnitetty ja säilytetty 2 artiklan 7 kohdan mukaisesti.

12. Kalastuksessa on kiellettyä käyttää räjähteitä, myrkkyä, nukutusaineita tai tuliaseita. Kuitenkin tonnikalaa ja jättiläishaita voidaan kalastaa harppuunalla.

Skagerrakissa ja Kattegatissa on kiellettyä käyttää sähköä kalastuksessa tonnikalan ja jättiläishain pyyntiä lukuun ottamatta.

13. Aluksen pituudella tarkoitetaan suurinta pituutta, joka on keulan edessä äärimmäisenä olevasta pisteestä perän äärimmäisenä takana olevaan pisteeseen vedetyn suoran pituus.

Tämän määritelmän mukaan keulaan luetaan kuuluvaksi vedenpitävä runkorakenne, keulakoroke, keularanka ja keulaosan laidoitus, jos se on kiinnitetty, lukuun ottamatta kokkapuita ja suojakaiteita.

Tämän määritelmän mukaan perään luetaan kuuluvaksi vedenpitävä runkorakenne, häkkipalkki, peräkorokansi, nuottakaituri ja laidoitus lukuun ottamatta suojakaiteita, pikkupuomia, koneistotilaa, peräsimiä ja ohjauslaitteistoa, sukellustikkaita ja -lavoja.

Suurin pituus mitataan metreissä kahden desimaalin tarkkuudella.

14. Puomitroolin puomin pituus mitataan sen ulkoreunasta toiseen, mukaan lukien kaikki puomiin kiinnitetyt osat.

15. a) Syyskuun 1 päivästä joulukuun 31 päivään troolilla, ankkuroidulla kierrenuotalla tai vastaavalla hinattavalla verkkopyydyksellä kalastaminen on kielletty seuraavat koordinaatit yhdistävän linjan rajoittamilla maantieteellisillä alueilla:

- Espanjan pohjoisrannikolla sijaitseva Cabo Prior (43° 34' pohjoista leveyttä, 8° 19' läntistä pituutta),
 - 43° 50' pohjoista leveyttä, 8° 19' läntistä pituutta,
 - 43° 25' pohjoista leveyttä, 9° 12' läntistä pituutta,
 - Espanjan länsirannikolla sijaitseva Cabo Vilano (43° 10' pohjoista leveyttä, 9° 12' läntistä pituutta).
- b) Lokakuun 1 päivästä joulukuun 31 päivään troolilla, ankkuroidulla kierrenuotalla tai vastaavalla hinattavalla verkkopyydyksellä kalastaminen on kielletty seuraavat koordinaatit yhdistävän linjan rajoittamilla maantieteellisillä alueilla:
- Espanjan länsirannikolla sijaitseva Cabo Corrubedo (42° 35' pohjoista leveyttä, 9° 05' läntistä pituutta),
 - 42° 35' pohjoista leveyttä, 9° 25' läntistä pituutta,
 - 43° 00' pohjoista leveyttä, 9° 30' läntistä pituutta,
 - linjan 43° 00' pohjoista leveyttä Espanjan länsirannikolla sijaitseva kohta.
- c) Joulukuun 1 päivästä seuraavan vuoden helmikuun viimeiseen päivään troolilla, ankkuroidulla kierrenuotalla tai vastaavalla hinattavalla verkkopyydyksellä kalastaminen on kielletty seuraavat koordinaatit yhdistävän linjan rajoittamilla maantieteellisillä alueilla:
- linjan 37° 50' pohjoista leveyttä Portugalin länsirannikolla sijaitseva kohta,
 - 37° 50' pohjoista leveyttä, 9° 03' läntistä pituutta,
 - 37° 00' pohjoista leveyttä, 9° 06' läntistä pituutta,
 - linjan 37° 00' pohjoista leveyttä Portugalin länsirannikolla sijaitseva kohta.

16. Automaattiseen lajitteluun tarkoitettujen laitteiden pitäminen aluksella on kielletty kaikilta aluksilta, joissa käytetään kierrenuottia tai vedettäviä pyydyksiä, joiden silmäkoolla makrillin, sillin ja piikkimakrillin kalastus on poikkeuksellisesti sallittu.

Poiketen siitä, mitä edellisessä alakohdassa säädetään, pakastusaluksilla voidaan säilyttää automaattiseen lajitteluun tarkoitettuja laitteita, jos alusten ainoana tarkoituksena on kaikkien saaliiksi saatujen ja pakastettavaksi tarkoitettujen kalojen kaupallinen luokittelu. Lajittelulaitteiden on oltava asennettu alukselle siten, että saaliit jäädytetään välittömästi luokittelun jälkeen niiden kaupan pitämistä varten ja että niitä ei voida helposti heittää mereen.

17. Merinisäksryhmien saartaminen kierrenuotilla on kaikilta aluksilta kielletty, kun tarkoituksena on kalastaa tonnikalaa tai muita kalalajeja.

Sen estämättä, mitä 1 artiklan 1 kohdassa säädetään, tätä kohtaa sovelletaan kaikkiin jonkin jäsenvaltion lipun alla purjehtiviin tai jossain jäsenvaltiossa rekisteröityihin kalastusaluksiin kaikilla jäsenvaltioiden suvereniteettiin tai lainkäyttövaltaan kuuluvilla vesillä sekä niiden ulkopuolella.

18. Markkrillin, kilohailin ja sillin kalastaminen troolilla ja kierrenuotalla on kielletty Skagerrakissa lauantaisista keskiviikosta sunnuntaihin keskiviiköhön ja Kattegatissa perjantaisista keskiviikosta sunnuntaihin keskiviiköhön.

19. Kierrenuotan käyttö on kielletty trooppisen tonnikalan (boniitti, isosilmätonnikala ja keltaevätonnikala) pyynnissä ICES-alueella X pohjoiseen linjalta 36° 30' pohjoista leveyttä ja CECAF-alueella pohjoiseen linjalta 31° pohjoista leveyttä ja itään linjalta 17° 30' läntistä pituutta olevilla Portugalin suvereniteettiin tai lainkäyttövaltaan kuuluvilla vesillä.

11 artikla

Ajoverkon käyttöä koskevat rajoitukset

1. Kaikilta aluksilta on kielletty yhden tai useamman ajoverkon, jonka oma tai yhteenlaskettu pituus on yli 2,5 kilometriä, säilyttäminen aluksella tai kalastustoiminnan harjoittaminen sillä.

2. Jos verkon pituus on yli yksi kilometri, sen on koko 1 kohdassa tarkoitettuna kalastustoiminnan aikana oltava kiinnitettynä alukseen. Kuitenkin kahdentoista meripeninkulman rannikkovyöhykkeellä verkon voi irrottaa aluksesta, jos verkkoa sen jälkeen tarkkaillaan jatkuvasti.

3. Sen estämättä, mitä 1 artiklan 1 kohdassa säädetään, tämän artiklan säännöksiä sovelletaan, Itämeren, Iso- ja Vähä-Beltiä sekä Juutinraumaa lukuun ottamatta, kaikkiin jäsenvaltioiden suvereniteettiin tai lainkäyttövaltaan kuuluviin vesialueisiin sekä näiden vesialueiden ulkopuolella kaikkiin jäsenvaltioiden lipun alla purjehtiviin tai jossain jäsenvaltiossa rekisteröityihin kalastusaluksiin.

12 artikla

Ajoverkkojen käyttö on kielletty kaikilta aluksilta tonnikalan pyynnissä ICES-alueilla VIII, IX ja X ja CECAF-alueella olevilla Portugalin ja Espanjan suvereniteettiin tai lainkäyttövaltaan kuuluvilla vesillä, sekä poiketen siitä, mitä 1 artiklassa säädetään, Kanariansaaria ympäröivillä Espanjan suvereniteettiin tai lainkäyttövaltaan kuuluvilla vesillä.

13 artikla

Jalostustoimet

Minkä tahansa fyysisen tai kemiallisen jalostustoimen suorittaminen kaloille jauhun, öljyn tai vastaavien tuotteiden tuottamiseksi kalastusaluksella on kielletty. Tämä kieltö ei koske kalanjätteiden jalostusta.

14 artikla

Tieteellinen tutkimus

Tätä asetusta ei sovelleta kalastustoimintaan, jota suoritetaan yksinomaan tieteellisiin tutkimustarkoituksiin asianomaisten jäsenvaltion tai asianomaisten jäsenvaltioiden luvalla ja alaisuudessa, jos kyseisestä toiminnasta on annettu etukäteistieto komissiolle ja niille jäsenvaltioille, joiden vesillä tutkimukset suoritetaan.

Ensimmäisessä alakohdassa määritettyihin tarkoituksiin pyydettyt kalat, äyriäiset ja nilviäiset voidaan myydä, varastoida, asettaa näytteille tai saattaa myyntiin sillä edellytyksellä, että:

- ne täyttävät liitteissä II ja III vahvistetut vaatimukset sekä yhteisestä kalastustuotealan markkinajärjestelmästä 17 päivänä joulukuuta 1992 annetun neuvoston asetuksen (ETY) N:o 3759/72 ⁽¹⁾ 2 artiklan mukaisesti annetut kaupan pitämistä koskevat vaatimukset tai
- ne myydään välittömästi muihin tarkoituksiin kuin ihmisravinnoksi.

15 artikla

Kantojen keinotekoinen elvyttäminen ja siirtoistutus

Tätä asetusta ei sovelleta kalastustoimiin, jotka suoritetaan kantojen keinotekoisena elvyttämisen tai kalojen, äyriäisten tai nilviäisten siirtoistutusten yhteydessä.

Ensimmäisessä alakohdassa säädettyihin tarkoituksiin pyydettyjä lajeja saa myydä ihmisravinnoksi vain, jos tämän asetuksen muita säännöksiä noudatetaan.

⁽¹⁾ EYVL N:o L 388, 31.12.1992, s. 1, asetus sellaisena kuin se on viimeksi muutettuna asetuksella (EY) N:o 3318/94 (EYVL N:o L 350, 31.12.1994, s. 15).

OSASTO V

LOPPUSÄÄNNÖKSET

16 artikla

1. Jos kala-, äyriäis- ja nilviäiskantojen säilyttäminen edellyttää välittömiä toimia, komissio voi, poiketen siitä tai sen lisäksi, mitä tässä asetuksessa säädetään, toteuttaa kaikki tarpeelliset toimenpiteet 18 artiklassa säädettyä menettelyä noudattaen.

2. Jos tiettyihin lajeihin tai kalavesiin kohdistuu vakava uhka ja jos viivytely aiheuttaisi vaikeasti korjattavissa olevaa vahinkoa, rantavaltio voi toteuttaa säilyttäviä, mutta ei syrjiviä toimenpiteitä kaikilla sen lainkäyttövaltaan kuuluvilla vesillä.

3. Kyseisistä 2 kohdassa tarkoitetuista toimenpiteistä ja niiden perusteista on ilmoitettava komissiolle ja jäsenvaltioille heti niiden toteuttamisen jälkeen.

4. Komissio vahvistaa kyseiset 2 kohdassa tarkoitetut toimenpiteet tai pyytää niiden peruuttamista tai muuttamista 10 työpäivän kuluessa ilmoituksen vastaanottamisesta. Komission päätös annetaan viipymättä tiedoksi jäsenvaltioille.

5. Jäsenvaltiot voivat saattaa komission päätöksen neuvoston käsiteltäväksi 10 työpäivän kuluessa 4 kohdassa tarkoitettua tiedonannon vastaanottamisesta.

6. Neuvosto voi määränemmistöllä päättää asiasta toisin kuukauden kuluessa.

17 artikla

1. Jäsenvaltiot voivat toteuttaa kantojen säilyttämiseen ja hoitoon liittyviä toimenpiteitä, jotka koskevat:

- a) pelkästään paikallisia kantoja, joilla on merkitystä ainoastaan asianomaisten jäsenvaltion kalastajille, tai
- b) sellaisia edellytyksiä tai yksityiskohtaisia sääntöjä, joilla pyritään rajoittamaan pyyntiä teknisillä toimenpiteillä:
 - i) täydentämällä kalastusta koskevassa yhteisön sääntelyssä määriteltyjä edellytyksiä ja yksityiskohtaisia sääntöjä,
 - tai
 - ii) antamalla kyseisessä sääntelyssä määriteltyjä vähimmäisvaatimuksia tiukempia vaatimuksia,

sillä edellytyksellä, että kyseisiä toimenpiteitä sovelletaan ainoastaan asianomaisten jäsenvaltion kalastajiin ja että kyseiset toimenpiteet ovat sopusoinnussa yhteisön oikeuden kanssa ja yhteisen kalastuspolitiikan mukaiset.

2. Komissiolle on annettava tieto kaikista kansallisten teknisten toimenpiteiden toteuttamiseksi tai muuttamiseksi tehdyistä ehdotuksista niin hyvissä ajoin, että se voi esittää huomautuksensa.

Jos komissio esittää pyyntönsä kuukauden kuluessa kyseisestä ilmoituksesta, jäsenvaltion on lykättävä suunniteltujen toimenpiteiden täytäntöönpanoa kolmella kuukaudella ilmoituspäivästä lukien, jotta komissio voi kyseisessä määräajassa päättää, ovatko kyseiset toimenpiteet 1 kohdan säännösten mukaiset.

Jos komissio toteaa päätöksessään, jonka se ilmoittaa muille jäsenvaltioille, että jokin suunniteltu toimenpide ei ole 1 kohdan mukainen, asianomainen jäsenvaltio ei voi soveltaa sitä tekemättä siihen tarvittavia muutoksia.

Kyseisen jäsenvaltion on viipymättä annettava päätetyt toimenpiteet tiedoksi muille jäsenvaltioille ja komissiolle tarvittaessa tehtyään siihen tarvittavat muutokset.

3. Jäsenvaltioiden on komission pyynnöstä toimitettava sille kaikki tarvittavat tiedot sen arvioimiseksi, ovatko jäsenvaltioiden kansalliset tekniset toimenpiteet 1 kohdan mukaiset.

4. Komission aloitteesta tai minkä tahansa jäsenvaltion pyynnöstä voidaan tehdä päätös siitä, onko jäsenvaltion toteuttama kansallinen tekninen toimenpide 1 kohdan mukainen, 18 artiklassa säädettyä menettelyä noudattaen.

Jos kyseinen päätös tehdään, on 2 kohdan kolmatta ja neljättä alakohtaa sovellettava soveltuvin osin.

5. Rannalta tapahtuvaa kalastusta koskevat tiedot on toimitettava komissiolle pelkästään tiedoksi.

18 artikla

Yksityiskohtaiset säännöt tämän asetuksen soveltamisesta annetaan asetuksen (ETY) N:o 3760/92 18 artiklassa säädettyä menettelyä noudattaen.

19 artikla

Kumotaan asetus (ETY) N:o 3094/86.

Mainitun asetuksen artikloihin ja liitteisiin tehtyjä viittauksia pidetään viittauksina tähän asetukseen ja ne luetaan liitteessä VII olevassa A osassa olevan vastaavuustaulukon avulla.

20 artikla

Tämä asetus tulee voimaan päivänä, jona se julkaistaan *Euroopan yhteisöjen virallisessa lehdessä*.

Kuitenkin 2 artiklan 10 kohdan säännökset sekä liitteissä V ja VI olevat määräykset tulevat voimaan 30 päivänä joulukuuta 1997.

Tämä asetus on kaikilta osiltaan velvoittava, ja sitä sovelletaan kaikissa jäsenvaltioissa.

Tehty Luxemburgissa 29 päivänä huhtikuuta 1997.

Neuvoston puolesta

H. VAN MIERLO

Puheenjohtaja

LIITE I

Alueet	Maantieteelliset alueet	Lisäedellytykset	Vähimmäissilmäkoko (mm)	Sallitut kohdelajit	Sallittujen kohdelajien vähimmäisprosenttimäärä	Suojeltujen lajien enimmäisprosenttimäärä
1 ja 2	Koko alue		100 vinone-liötä ⁽¹⁾	Kaikki		100
	Pohjanmeri linjan 55° pohjoista leveyttä eteläpuolella		80 ⁽²⁾	Kielikampela (meriantura) (<i>Solea vulgaris</i>)	5	100, josta enintään 10 % turskaa, koljaa ja seitiä
	Länteen Skotlannista ja Rockallista [ICES-suuralue VI ⁽³⁾]		80	Kaikki		100
	ICES-suuralue VII		80	Kaikki		100
	Koko alue		70	Keisarihummeri (<i>Nephrops norvegicus</i>)	30	60
	ICES-suuralueet II, IV, V ja VI 56° pohjoiseen	⁽⁹⁾	90 ⁽¹⁰⁾	Valkoturska (<i>Merlangius merlangus</i>)	70 ⁽¹¹⁾	100, josta enintään 10 % turskaa, koljaa ja seitiä sekä enintään 10 % punakampelaa
	Koko alue lukuun ottamatta Skagerrakia ja Kattegatia		32	Makrilli (<i>Scomber scombrus</i>) Piikkimakrilli (<i>Trachurus trachurus</i>) Silli (<i>Clupea harengus</i>) Pelagiset pääjalkaiset Sardiini (<i>Sardina pilchardus</i>) Mustakitaturuska ⁽⁴⁾ (<i>Micromesistius poutassou</i>)	50 50 50 tai 80 kumulointuna 50 50	10
	Koko alue lukuun ottamatta Skagerrakia ja Kattegatia		35	Katkaravut (<i>Pandalus</i> -lajit paitsi <i>Pandalus montagui</i>)	30	50
	Skagerrak ja Kattegat		32	Silli ja silakka (<i>Clupea harengus</i>) Kilohaili (<i>Sprattus sprattus</i>)	50	10
	Koko alue		30	(<i>Argentina</i> -lajit)	50	10
	Koko alue lukuun ottamatta Skagerrakia ja Kattegatia		20	Katkaravut (<i>Pandalus montagui</i> , ja <i>Crangon</i> -lajit)	30	50

Alueet	Maantieteelliset alueet	Lisäedellytykset	Vähimmäissilmäkoko (mm)	Sallitut kohdelajit	Sallittujen kohdelajien vähimmäisprosenttimäärä	Suojeltujen lajien enimmäisprosenttimäärä
1 ja 2 (jatkoa)	Koko alue lukuun ottamatta Skagerrakia ja Kattegatia		16	Kilohaili (<i>Sprattus sprattus</i>)	50	10
	Koko alue		16	Ankerias (<i>Anguilla anguilla</i>)	20	10
	Skagerrak ja Kattegat neljä meripeninkulmaa peruslinjojen ulkopuolella olevalla alueella		35	Katkaravut (<i>Crangon</i> -lajit ja <i>Palaemon adspersus</i>)	20	50
	Skagerrak ja Kattegat neljä meripeninkulmaa peruslinjoista ulottuvalla alueella		16	Katkaravut (<i>Crangon</i> -suvun lajit ja <i>Palaemon adspersus</i>)	20	50
			16	Louhikala (<i>Trachinus draco</i>) Nilviäiset paitsi seepia (<i>Sepia officinalis</i>) Nokkakala (<i>Belone belone</i>) Kyhmykurnusimppu (<i>Eutrigla gurnardus</i>)	50	10
	Skagerrak ja Kattegat		16	Mustakitatarska (<i>Micromesistius poutassou</i>)	50	10
	Skagerrak	1 päivästä marraskuuta viimeiseen päivään helmikuuta	16	Tuulenkala (<i>Ammodytidae</i>)	50	10
	Kattegat	1 päivästä elokuuta viimeiseen päivään helmikuuta	16	Tuulenkala (<i>Ammodytidae</i>)	50	10
		1 päivästä maaliskuuta 31 päivään heinäkuuta	—	Tuulenkala (<i>Ammodytidae</i>)	50	10
	Koko alue harmaaturskan kalastusalueetta ⁽³⁾ lukuunottamatta		16	Harmaaturska (<i>Trisopterus esmarkii</i>)	50	15, josta enintään 5 % turskaa ja koljaa
	Pohjanmeri	1 päivästä marraskuuta viimeiseen päivään helmikuuta	16	Tuulenkala (<i>Ammodytidae</i>)	50	10
		1 päivästä maaliskuuta 31 päivään lokakuuta	—	Tuulenkala (<i>Ammodytidae</i>)	50	10
Koko alue Pohjanmerta, Skagerrakia ja Kattegatia lukuun ottamatta		—	Tuulenkala (<i>Ammodytidae</i>)	50	10	

Alueet	Maantieteelliset alueet	Lisäedellytykset	Vähimmäissilmäkoko (mm)	Sallitut kohdelajit	Sallittujen kohdelajien vähimmäisprosenttimäärä	Suojeltujen lajien enimmäisprosenttimäärä	
1 ja 2 (jatkoa)	Skagerrak ja Kattegat		90	Kaikki		100	
			70	Valkoturska (<i>Merlangius merlangus</i>)	50	30, paitsi valkoturska	
			35	Katkarapu (<i>Pandalus borealis</i>)	20	50	
			32	Makrilli (<i>Scomber scombrus</i>) Piikkimakrilli (<i>Trachurus trachurus</i>)	50	10	
3	Koko alue		65	Kaikki		100	
			40	Makrilli (<i>Scomber</i> -lajit) Mustakitaturkska (<i>Micromesistius poutassou</i>) Silli ja silakka (<i>Clupea harengus</i>) Pelagiset pääjalkaiset Piikkimakrilli (<i>Trachurus</i> spp.)	50 50 50 50 50	tai 80	10
			Valikoiva trooli	65 ⁽⁶⁾ 50 ⁽⁶⁾	Keisarihummeri (<i>Nephrops norvegicus</i>)	30 ⁽⁷⁾	60
			Ei-valikoiva trooli	55	Keisarihummeri (<i>Nephrops norvegicus</i>)	30 ⁽⁷⁾	60
				55	Katkarapu (<i>Parapenaeus longirostris</i> , <i>Aristeus antennatus</i> ja <i>Aristaeomorpha foliacea</i>)	30	50
	Cadizin lahti ⁽⁸⁾		40	Kaikki lajit lukuun ottamatta liitteessä II alueen 3 kohdalla lueteltuja	50	10	
	Koko alue			20	Sardiini (<i>Sardina pilchardus</i>) Ankerias (<i>Anguilla anguilla</i>)	50	10
			12 meripenkulman sisäpuolella jäsenvaltioiden peruslinjojen sisällä	20	Katkarapu (<i>Crangon</i> -ja <i>Palaemon</i> -lajit)	30	50
				16	Kilohaili (<i>Sprattus sprattus</i>) Sardelli (<i>Engraulis encrasicolus</i>) Tuulenkala (<i>Ammodytidae</i>)	50	10

Alueet	Maantieteelliset alueet	Lisäedellytykset	Vähimmäissilmäkoko (mm)	Sallitut kohdelajit	Sallittujen kohdelajien vähimmäisprosenttimäärä	Suojeltujen lajien enimmäisprosenttimäärä
4	Koko alue					
5	Koko alue		65	Kaikki		100
			40	Makrilli (<i>Scomber</i> -lajit) ja piikkimakrilli (<i>Trachurus</i> -lajit)	80	10
			20	Boga (<i>Boops boops</i>) Sardiini (<i>Sardina pilchardus</i>)	50	10
6	Koko alue		100	Kaikki		100
			45	Katkaravut (<i>Penaeus subbrilis</i> , <i>Penaeus brasiliensis</i> , <i>Xiphopenaeus kroyeri</i>)	30	50
7	Koko alue					
8	Koko alue					

- (1) Troolissa voi olla troolin perän yläosaan kiinnitettyä verkompala (luukku tai ikkuna), jossa on nelion muotoiset silmät, joka on kiinnitetty jameköysiin tai liitoskohtiin ja jonka silmäkoko on vähintään 90 mm.
- (2) Troolin tai verkon osan, jonka silmäkoko on pienempi kuin sen verkon, jolla kalastetaan, säilyttäminen aluksella on kielletty.
- (3) Etelään Sound of Juran itärannikon linjasta 56° 30' pohjoista leveyttä länteen kulkevasta linjasta.
- (4) Mustakiturska ei ole sallittu kohdelaji alueella, joka rajoittuu pohjoisessa linjaan 52° 30' pohjoista leveyttä ja idässä linjaan 7° 00' läntistä pituutta.
- (5) Harmaaturskan kalastusalueella tarkoitetaan sellaista Pohjanmeren osaa, joka kuuluu jonkun jäsenvaltion suvereniteettiin ja lainkäyttövaltaan ja jota rajoittaa etelässä linja, joka ulottuu 56. pohjoisesta leveysasteesta Skotlannin itärannikolta 2. itäiseen pituusasteeseen, jatkuu sitten pohjoiseen 58. pohjoiseen leveysasteeseen, länteen linjaan 0° 30' läntistä pituutta, pohjoiseen linjaan 59° 15' pohjoista leveyttä, itään 1. itäiseen pituusasteeseen, pohjoiseen 60. pohjoiseen leveysasteeseen, länteen 0° 00' pituuspiiriin, sieltä pohjoiseen linjaan 60° 30' pohjoista leveyttä, länteen Shetland-saarten rannikolle, länteen 60. pohjoisesta leveysasteesta Shetland-saarten länsirannikolta 3. läntiseen pituusasteeseen, etelään linjaan 58° 30' pohjoista leveyttä ja lopuksi länteen Skotlannin rannikolle.
- (6) Valikoivassa troolissa on oltava ylempi pussi, jonka vähimmäissilmäkoko on 65 mm, ja alempi pussi, jonka vähimmäissilmäkoko on 50 mm, ja jotka on erotettu toisistaan vaakasuoralla verkon osalla.
- (7) 25 % 1 päivästä tammikuuta 31 päivään maaliskuuta.
- (8) Cadizin lahdella tarkoitetaan sellaista ICES-alueen IX a osaa, joka sijaitsee Portugalin etelärannikolla linjasta 7° 52' läntistä pituutta suoraan etelään kulkevasta linjasta itään.
- (9) Kaikki saaliit katsotaan saaduiksi sillä aluksessa olevalla verkolla, jonka silmäkoko on pienin. Aluksella säilytettävien saaliiksi saatujen lajien koostumuksen lajittelun jälkeen tai niiden siirtämisen tai aluksesta purkamisen aikana on oltava käytettävää verkon vähimmäissilmäkoko koskevien säännösten mukainen. Kun alukset kalastavat yhdessä käyttäen välissään verkkoa, saaliiden koostumuksen on kummallakin aluksella oltava sen aluksen verkon mukainen, jonka silmäkoko on pienempi.
- (10) Troolin tai verkon osan, jonka silmäkoko on pienempi kuin 90 mm, säilyttäminen aluksella on kielletty.
- (11) Valkoturskan prosenttiosuus lasketaan valkoturskan, koljan, seidin ja turskan saaliiden kokonaismäärän perusteella.

LIITE II

2 artiklan 1 kohdassa ja 5 artiklassa tarkoitettujen suojeltujen lajien vähimmäiskoko

(cm)

Lajit	Alue 1	Alue 2		Alue 3	Alue 4	Alue 5
		ilman Skagerrakia ja Kattegatia	Skagerrak ja Kattegat			
Sampi (<i>Acipenser sturio</i>)	—	—	—	145	(*)	—
Kantasilli (<i>Alosa</i> spp.)	—	30	—	30	(*)	(*)
Lohi (<i>Salmo salar</i>)	—	(*)	(*)	50	(*)	—
Meritaimen (<i>Salmo trutta</i>)	—	(*)	(*)	25	(*)	—
Ankerias (<i>Anguilla anguilla</i>)	—	(*)	(*)	(*)	—	—
Meriankerias (<i>Conger conger</i>)	—	58	—	58	(*)	(*)
Turska (<i>Gadus morhua</i>)	35	35	30	35	—	—
Molva (<i>Molva molva</i>)	—	(*)	—	63	(*)	(*)
Tylppäpyrstömolva (<i>Molva dypterygia</i>)	—	70	—	70	—	—
Kolja (<i>Melanogrammus aeglefinus</i>)	30	30	27	30	—	—
Seiti (<i>Pollachius virens</i>)	35	35	30	35	—	—
Lyyraturkska (<i>Pollachius pollachius</i>)	—	30	—	30	—	—
Valkoturska (<i>Merlangius merlangus</i>)	27	23	23	23	(*)	—
Kummeliturska (<i>Merluccius merluccius</i>)	30	30	30	27	(*)	(*)
Keltti (<i>Mugil</i> -lajit)	—	20	—	20	(*)	(*)
Meribassi (<i>Dicentrarchus labrax</i>)	—	36	—	36	(*)	(*)
Pikkupagelli (<i>Pagellus bogaraveo</i>)	—	25	—	25	(*)	(*)
Meriruutana (<i>Spondyliosoma cantharus</i>)	—	23	—	23	—	—
Kultaotsa-ahven (<i>Sparus aurata</i>)	—	—	—	19	—	—
Keltajuovamullo (<i>Mullus surmuletus</i>)	—	15	—	15	(*)	(*)
Punakampela (<i>Pleuronectes platessa</i>)	25	25 ⁽¹⁾	27	25	(*)	(*)
Mustaeväkampela (<i>Glyptocephalus cynoglossus</i>)	28	28	28	28	—	—
Hietakampela (<i>Limanda limanda</i>)	15	15 ⁽²⁾	23	23	(*)	—
Pikkupääkampela (<i>Microstomus kitt</i>)	25	25	25	25	(*)	—
Kampela (<i>Platichthys flesus</i>)	—	25	20	25	(*)	—
Kielikampela (meriantura) (<i>Solea vulgaris</i>)	24	24	24	24	(*)	(*)
Kampela (<i>Dicologlossa cuneata</i>)	—	—	—	15	—	—
Lasikampela (<i>Lepidorhombus</i> -lajit)	25	25	25	20	(*)	(*)
Silokampela (<i>Scolophthalmus rhombus</i>)	30	30	30	30	(*)	—
Piikkikampela (<i>Psetta maxima</i>)	30	30	30	30	(*)	(*)
Merikrotti (<i>Lophius piscatorius</i> , <i>Lophius budegassa</i>)	—	(*)	—	(*)	(*)	(*)
Seepiat I. mustekalat (<i>Sepia</i> -lajit)	(*)	(*)	—	(*)	(*)	(*)

⁽¹⁾ Lukuun ottamatta Pohjanmerta, jossa vähimmäiskoko on 27 cm.⁽²⁾ Lukuun ottamatta Pohjanmerta, jossa vähimmäiskoko on 23 cm.

(*) Koko määritettävä (ks. 2 artiklan 1 kohta).

LIITE III

5 artiklassa tarkoitettu vähimmäiskoko

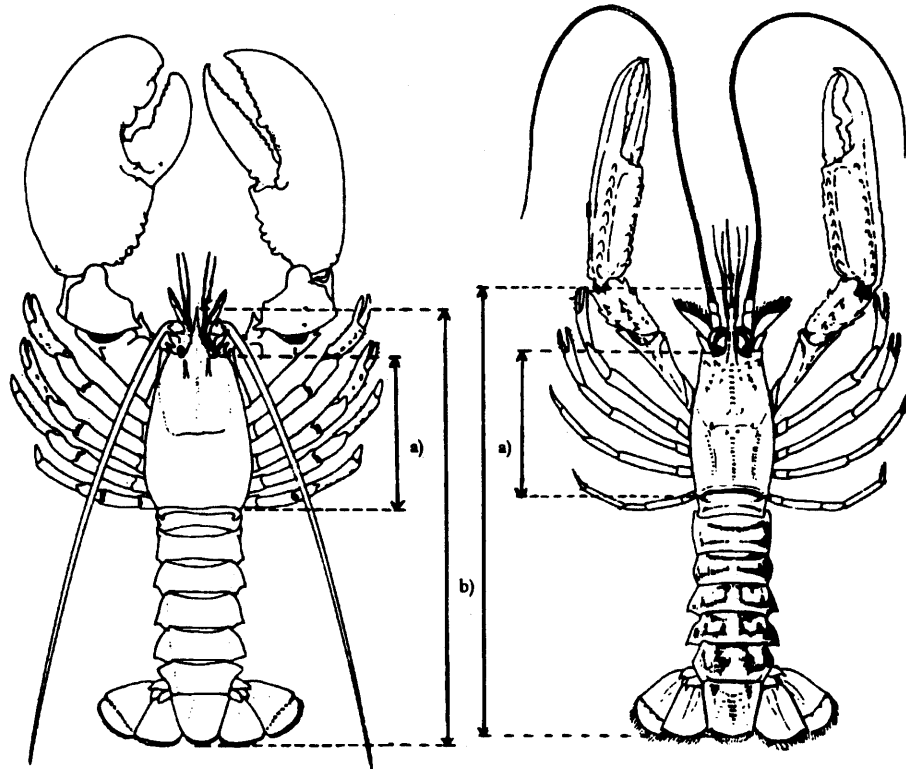
Lajit	Alue	Maantieteellinen alue	Vähimmäiskoko
Silli ja silakka (<i>Clupea harengus</i>)	1	ICES-alue V b (EY-alue)	20 cm
	2	Lukuun ottamatta Skagerrakia ja Kattegatia Skagerrak ja Kattegat	20 cm 18 cm
	3		20 cm
Makrilli (<i>Scomber</i> -lajit)	1, 2, 3 ja 5	Lukuun ottamatta Pohjanmerta	20 cm
	2	Pohjanmeri	30 cm
Makrilli (jalostukseen tarkoitettu)	2	Ainoastaan Skagerrak ja Kattegat	30 cm
Partaturska (<i>Trisopterus luscus</i>)	3		(*)
Sardelli (<i>Engraulis encrasicolus</i>)	3	Lukuun ottamatta ICES-alueita IX a	12 cm
	3	ICES-alue IX a	10 cm
Sardiini (<i>Sardina pilchardus</i>)	3		(*)
Piikkimakrilli (<i>Trachurus</i> -lajit)	1, 2, 3 ja 5		15 cm
Keisarihummeri kokonaisuutena (<i>Nephrops norvegicus</i>)	2	Ainoastaan Skagerrak ja Kattegat	eturuumiin pituus 40 mm kokonaispituus 130 mm
	2	Lukuun ottamatta aluetta länteen Skotlannista ja Irlanninmerestä (ICES-alueet VI a ja VII a) sekä Skagerrakia ja Kattegatia	eturuumiin pituus 25 mm kokonaispituus 85 mm
	2	Länteen Skotlannista ja Irlanninmerestä (ICES-alueet VI a ja VII a)	eturuumiin pituus 20 mm kokonaispituus 70 mm
	3		eturuumiin pituus 20 mm kokonaispituus 70 mm
Keisarihummerin pyrstöt	2	Ainoastaan Skagerrak ja Kattegat	72 mm
	2	Lukuun ottamatta aluetta länteen Skotlannista ja Irlanninmerestä (ICES-alueet VI a ja VII a) sekä Skagerrakia ja Kattegatia	46 mm
	2	Länteen Skotlannista ja Irlanninmerestä (ICES-alueet VI a ja VII a)	37 mm
	3		37 mm

Lajit	Alue	Maantieteellinen alue	Vähimmäiskoko
Hummeri (<i>Homarus gammarus</i>)	2	Lukuun ottamatta Skagerrakia ja Kattegatia	eturuumiin pituus 85 mm kokonaispituus 24 cm
	2	Ainoastaan Skagerrak ja Kattegat	eturuumiin pituus 78 mm kokonaispituus 22 mm
Hämähäkkirapu (<i>Maia squinado</i>)	2		120 mm
	3		120 mm
Isotaskurapu (<i>Cancer pagurus</i>)	2		leveys (*) pituus (*) saksi (*)
	3		leveys (*) pituus (*) saksi (*)
Kampasimpukat (<i>Pecten maximus</i>)	2 ja 3	Lukuun ottamatta ICES- aluetta VII d	100 mm
	2	Alue VII d ICES	110 mm
Venussimpukka (<i>Venus verrucosa</i>)	2	Ainoastaan ICES-alueet VII d ja VII e	40 mm
Kalmari (<i>Loligo vulgaris</i>)	3		(*)

(*) Koko määritettävä.

LIITE IV

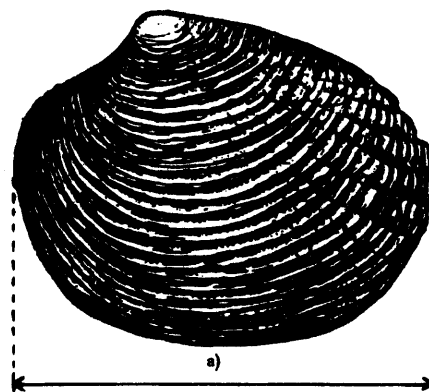
Äyriäisten ja nilviäisten koon määrittäminen



(*Homarus*)
Hummeri

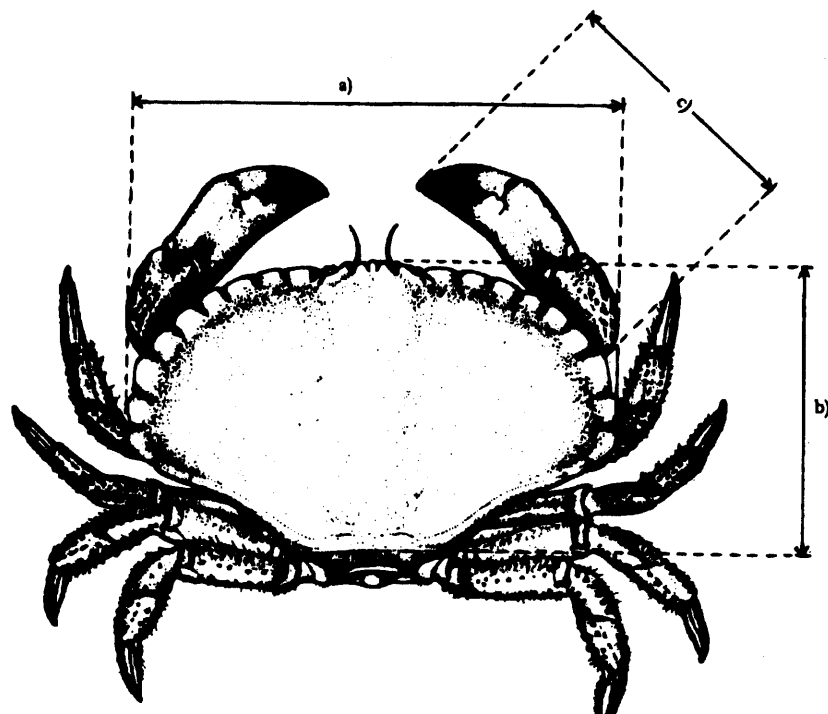
(*Nephrops*)
Keisarihummeri

- a) eturuumiin pituus
b) kokonaispituus

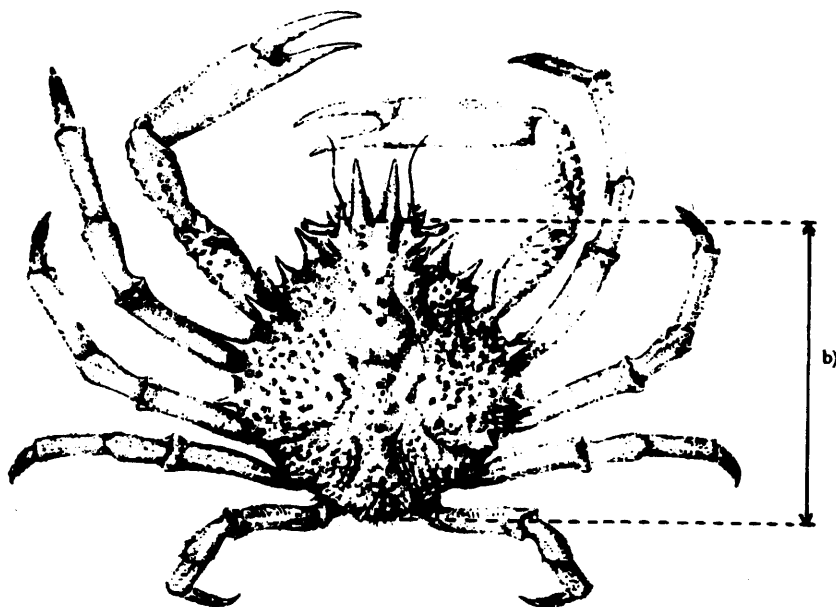


(*Venus verrucosa*)
Venussimpukka

- a) kuoren kokonaishalkaisija



(*Cancer pagurus*)
Isotaskurapu



(*Maia squinado*)
Hämähäkkirapu

- a) selkakilven enimmäisleveys
- b) selkakilven pituus
- c) saksen pituus

LIITE V

Alueet 1 ja 2

Laji/silmäkoko	10-30 mm	50-70 mm	90-99 mm	100-119 mm	120-219 mm	≥ 220 mm
Sardiini (<i>Sardina pilchardus</i>)	*	*	*	*	*	*
Ankerias (<i>Anguilla anguilla</i>)	*	*	*	*	*	*
Kilohaili (<i>Sprattus sprattus</i>)	*	*	*	*	*	*
Piikkimakrilli (<i>Trachurus trachurus</i>)		*	*	*	*	*
Silli (<i>Clupea harengus</i>)		*	*	*	*	*
Makrilli (<i>Scomber scombrus</i>)		*	*	*	*	*
Mullot (<i>Mullidae</i>)		*	*	*	*	*
Nokkakala (<i>Belone</i> -lajit)		*	*	*	*	*
Meribassi (<i>Dicentrarchus labrax</i>)			*	*	*	*
Keltit (<i>Mugilidae</i>)			*	*	*	*
Hietakampela (<i>Limanda limanda</i>)				*	*	*
Kolja (<i>Melanogrammus aeglefinus</i>)				*	*	*
Valkoturska (<i>Merlangius merlangus</i>) ⁽²⁾				*	*	*
Kampela (<i>Platichthys flesus</i>)				*	*	*
Kielikampela (<i>Solea vulgaris</i>)				*	*	*
Punakampela (<i>Pleuronectes platessa</i>)				*	*	*
Seepia (<i>Sepia</i> -lajit)				*	*	*
Turska (<i>Gadus morhua</i>)					*	*
Lyyraturaska (<i>Pollachius pollachius</i>) ⁽³⁾					*	*
Molva (<i>Molva molva</i>)					*	*
Seiti (<i>Pollachius virens</i>)					*	*
Kummelituraska (<i>Merluccius merluccius</i>) ⁽³⁾					*	*
Piikkihai (<i>Squalus acanthias</i>)					*	*
Punahai (<i>Scyliorhinus</i> -lajit)					*	*
Lasikampela (<i>Lepidorhombus</i> -lajit)					*	*
Rasvakala (<i>Cyclopterus lumpus</i>)					*	*
Muut						* ⁽¹⁾

(1) ICES-alueilta VI ja VII pyydystetyt merikrottisaaliit (*Lophius*-lajit), joita on enemmän kuin 30 prosenttia aluksella pidettävästä kyseisiltä alueilta pyydetystä kokonaissaaliista, on pyydetävä 250 mm tai sitä suuremmalla vähimmäissilmäkoolla.

(2) ICES-alueilla VII c ja VII d vähimmäiskoko on 90 mm tämän asetuksen voimaantuloa seuraavan kahden vuoden ajan.

(3) ICES-alueilla VII c ja VII d vähimmäiskoko on 110 mm tämän asetuksen voimaantuloa seuraavan kahden vuoden ajan.

LIITE VI

Alue 3

Lajisilmäkoko	< 40 mm	40-49 mm	50-59 mm	60-79 mm	80-99 mm	≥ 100 mm
Sardiini (<i>Sardina pilchardus</i>)	*	*	*	*	*	*
Katkaravut (<i>Palaemon</i> -lajit)	*	*	*	*	*	*
Koruhuulikala (<i>Coris julis</i>)	*	*	*	*	*	*
Boga (<i>Boops boops</i>)	*	*	*	*	*	*
Katkaravut (<i>Penaeus</i> -lajit)		*	*	*	*	*
<i>Squilla mantis</i> -lajin katkaravut (<i>Squilla mantis</i>)		*	*	*	*	*
Mullot (<i>Mullidae</i>)		*	*	*	*	*
Kampela (<i>Dicologlossa cuneata</i>)		*	*	*	*	*
Huulikalat (<i>Labridae</i>)		*	*	*	*	*
Piikkimakrilli (<i>Trachurus trachurus</i>)			*	*	*	*
Makrilli (<i>Scomber scombrus</i>)			*	*	*	*
Partaturska (<i>Trisopterus luscus</i>)			*	*	*	*
Seepia (<i>Sepia</i> -lajit)			*	*	*	*
Kurnusimput (<i>Triglidae</i>)			*	*	*	*
Hammasahvenet (<i>Sparidae</i>)				*	*	*
Skorpionikalat (<i>Scorpaenidae</i>)				*	*	*
<i>Microchirus acevia</i> -lajin kielikampela (<i>Microchirus acevia</i>)				*	*	*
Kalmarit (<i>Ommastrephidae</i>)				*	*	*
Meriankerias (<i>Conger conger</i>)				*	*	*
Suomu- ja mustaturska (<i>Phycis</i> -lajit)				*	*	*
Silokampela (<i>Scophthalmus rhombus</i>)				*	*	*
Louhikalat (<i>Trachinidae</i>)				*	*	*
Pikarelli (<i>Centracanthidae</i>)				*	*	*
Meribassi (<i>Dicentrarchus labrax</i>)					*	*
Valkoturska (<i>Merlangius merlangus</i>)					*	*
Piikkikampela (<i>Psetta maxima</i>)					*	*
Lyyraturska (<i>Pollachius pollachius</i>)					*	*
Kampelat (<i>Pleuronectidae</i>)					*	*
Kielikampela (<i>Solea vulgaris</i>) ⁽¹⁾						*
Kummeliturska (<i>Merluccius merluccius</i>) ⁽¹⁾						*
Muut ⁽²⁾						*

⁽¹⁾ ICES-alueilla VIII c ja IX vähimmäissilmäkoko on 80-99 mm. Tämän asetuksen voimaantuloa seuraavan kahden vuoden ajan vähimmäissilmäkoko on kuitenkin 60 mm.

⁽²⁾ Aluksessa pidettävät merikrottisaaliit (*Lophius*-lajit), joita on enemmän kuin 30 prosenttia aluksella olevasta kokonaisuudesta, on pyydyttävä 220 mm:n tai sitä suuremmalla vähimmäissilmäkoolla.

LIITE VII

A OSA

Vastaavuustaulukko

<i>Asetus (ETY) N:o 3094/86</i>	<i>Tämä asetus</i>
1 artikla	1 artikla
2 artiklan 1 kohta	2 artiklan 1 kohta
2 artiklan 2 kohta	2 artiklan 2 kohta
2 artiklan 3 kohta	2 artiklan 3 kohta
2 artiklan 4 kohta	2 artiklan 4 kohta
2 artiklan 5 kohta	2 artiklan 5 kohta
2 artiklan 6 kohta	2 artiklan 6 kohta
2 artiklan 7 kohta	2 artiklan 7 kohta
2 artiklan 10 kohta	2 artiklan 8 kohta
2 artiklan 11 kohta	2 artiklan 9 kohta
2 artiklan 12 kohta	2 artiklan 10 kohta
3 artikla	3 artikla
4 artikla	4 artikla
5 artiklan 1 kohta	5 artiklan 1 kohta
5 artiklan 2 kohta	5 artiklan 2 kohta
5 artiklan 3 kohdan a alakohta	5 artiklan 3 kohdan a alakohta
5 artiklan 3 kohdan b alakohdan ensimmäinen luettelukohta	5 artiklan 3 kohdan b alakohdan ensimmäinen luettelukohta
5 artiklan 3 kohdan b alakohdan toinen luettelukohta	5 artiklan 3 kohdan b alakohdan toinen luettelukohta
5 artiklan 3 kohdan b alakohdan kolmas luettelukohta	5 artiklan 3 kohdan b alakohdan kolmas luettelukohta
5 artiklan 3 kohdan b alakohdan neljäs luettelukohta	—
5 artiklan 3 kohdan c alakohta	5 artiklan 3 kohdan c alakohta
5 artiklan 4 kohta	5 artiklan 4 kohta
5 artiklan 5 kohta	5 artiklan 5 kohta
6 artikla	6 artikla
7 artikla	7 artikla
7 a artikla	8 artikla
8 artikla	9 artikla
9 artiklan 1 kohta	10 artiklan 1 kohta
9 artiklan 2 kohta	10 artiklan 2 kohta
9 artiklan 3 kohta	10 artiklan 3 kohta
9 artiklan 4 kohta	10 artiklan 4 kohta
9 artiklan 4a kohta	10 artiklan 5 kohta
9 artiklan 5 kohta	10 artiklan 6 kohta
9 artiklan 6 kohta	10 artiklan 7 kohta
9 artiklan 7 kohta	10 artiklan 8 kohta
9 artiklan 8 kohta	10 artiklan 9 kohta
9 artiklan 9 kohta	10 artiklan 10 kohta
9 artiklan 10 kohta	10 artiklan 11 kohta
9 artiklan 11 kohta	10 artiklan 12 kohta
9 artiklan 12 kohta	10 artiklan 13 kohta
9 artiklan 13 kohta	10 artiklan 14 kohta
9 artiklan 15 kohta	10 artiklan 15 kohta
9 artiklan 16 kohta	10 artiklan 16 kohta
9 artiklan 17 kohta	10 artiklan 17 kohta
9 artiklan 18 kohta	10 artiklan 18 kohta
9 artiklan 19 kohta	10 artiklan 19 kohta
9 a artiklan 1 kohta	11 artiklan 1 kohta
9 a artiklan 2 kohta	—
9 a artiklan 3 kohta	11 artiklan 2 kohta
9 a artiklan 4 kohta	11 artiklan 3 kohta
9 b artikla	12 artikla
10 artikla	13 artikla
11 artikla	14 artikla
12 artikla	15 artikla
13 artikla	16 artikla
14 artiklan 1 kohta	17 artiklan 1 kohta
14 artiklan 2 kohta	17 artiklan 2 kohta
14 artiklan 3 kohta	17 artiklan 3 kohta
14 artiklan 4 kohta	17 artiklan 4 kohta

<i>Asetus (ETY) N:o 3094/86</i>	<i>Tämä asetetus</i>
14 artiklan 5 kohta	—
14 artiklan 6 kohta	—
14 artiklan 7 kohta	17 artiklan 5 kohta
15 artikla	18 artikla
—	19 artikla
—	20 artikla
LIITE I	LIITE I
LIITE I — viittaus 1 sivun alareunassa	LIITE I — viittaus 1 sivun alareunassa
LIITE I — viittaus 2 sivun alareunassa	LIITE I — viittaus 2 sivun alareunassa
LIITE I — viittaus 3 sivun alareunassa	LIITE I — viittaus 3 sivun alareunassa
LIITE I — viittaus 4 sivun alareunassa	LIITE I — viittaus 4 sivun alareunassa
LIITE I — viittaus 5 sivun alareunassa	LIITE I — viittaus 5 sivun alareunassa
LIITE I — viittaus 6 sivun alareunassa	LIITE I — viittaus 6 sivun alareunassa
LIITE I — viittaus 7 sivun alareunassa	LIITE I — viittaus 7 sivun alareunassa
LIITE I — viittaus 8 sivun alareunassa	—
LIITE I — viittaus 9 sivun alareunassa	LIITE I — viittaus 8 sivun alareunassa
LIITE I — viittaus 10 sivun alareunassa	—
LIITE I — viittaus 11 sivun alareunassa	LIITE I — viittaus 9 sivun alareunassa
LIITE I — viittaus 12 sivun alareunassa	LIITE I — viittaus 10 sivun alareunassa
LIITE I — viittaus 13 sivun alareunassa	LIITE I — viittaus 11 sivun alareunassa
LIITE II — viittaus 2 sivun alareunassa	—
LIITE II — viittaus 3 sivun alareunassa	—
LIITE II — viittaus 4 sivun alareunassa	—
LIITE II — viittaus 5 sivun alareunassa	LIITE II — viittaus 1 sivun alareunassa
LIITE II — viittaus 6 sivun alareunassa	LIITE II — viittaus 2 sivun alareunassa
LIITE II — (*) sivun alareunassa	LIITE II — (*) sivun alareunassa
LIITE III	LIITE III
LIITE IV	LIITE IV
LIITE VI	LIITE V
LIITE VII	LIITE VI
LIITE V	LIITE VII

B OSA

Asetukset, joilla muutetaan asetusta (ETY) N:o 3094/86

	Euroopan yhteisöjen virallinen		
	N:o	sivu	päivämäärä
Asetus (ETY) N:o 4026/86	L 376	1	31.12.1986
Asetus (ETY) N:o 2968/87	L 280	1	3.10.1987
Asetus (ETY) N:o 3953/87	L 371	9	30.12.1987
Asetus (ETY) N:o 1555/88	L 140	1	7.6.1988
Asetus (ETY) N:o 2024/88	L 179	1	9.7.1988
Asetus (ETY) N:o 3287/88	L 292	5	26.10.1988
Asetus (ETY) N:o 4193/88	L 369	1	31.12.1988
Asetus (ETY) N:o 2220/89	L 211	6	22.7.1989
Asetus (ETY) N:o 4056/89	L 389	75	30.12.1989
Asetus (ETY) N:o 3500/91	L 331	2	3.12.1991
Asetus (ETY) N:o 345/92	L 42	15	18.2.1992
Asetus (ETY) N:o 1465/92	L 155	1	6.6.1992
Asetus (ETY) N:o 2120/92	L 213	3	29.7.1992
Asetus (ETY) N:o 3034/92	L 307	1	23.10.1992
Asetus (ETY) N:o 3919/92	L 397	1	31.12.1992
Asetus (EY) N:o 1796/94	L 187	1	22.7.1994
Asetus (EY) N:o 1173/95	L 118	15	25.5.1995
Asetus (EY) N:o 1909/95	L 184	1	3.8.1995
Asetus (EY) N:o 2251/95	L 230	11	27.9.1995
Asetus (EY) N:o 3071/95	L 329	14	30.12.1995