

393L0034

N:o L 188/38

EUROOPAN YHTEISÖJEN VIRALLINEN LEHTI

29.7.93

NEUVOSTON DIREKTIIVI 93/34/ETY,

annettu 14 päivänä kesäkuuta 1993,

kaksi- ja kolmipyöräisten moottoriajoneuvojen lakisääteisistä merkinnöistä

EUROOPAN YHTEISÖJEN NEUVOSTO, joka

ottaa huomioon Euroopan talousyhteisön perustamis-

ottaa huomioon kaksi- ja kolmipyöräisten moottoriajoneuvojen tyyppihyväksynnästä 30 päivänä kesäkuuta 1992 annetun neuvoston direktiivin 92/61/ETY⁽¹⁾,

ottaa huomioon komission ehdotuksen⁽²⁾,

toimii yhdessä Euroopan parlamentin kanssa⁽³⁾,

ottaa huomioon talous- ja sosiaalikomitean lausunnon⁽⁴⁾,

sekä katsoo, että

sisämarkkinat käsittävät alueen, jolla ei ole sisäisiä rajoja ja jolla tavaroiden, henkilöiden, palveluiden ja pääoman vapaa liikkuvuus taataan; tätä tarkoitusta varten on säädettävä aiheellisista toimenpiteistä,

kaikissa jäsenvaltioissa kaksi- ja kolmipyöräisten ajoneuvojen on lakisääteisten merkintöjen osalta täytettävä tietyt pakollisin vaatimuksin vahvistetut tekniset ominaisuudet, jotka eroavat jäsenvaltioittain; näiden vaatimusten erilaisuus haittaa yhteisön sisäistä kauppaa,

tällaiset sisämarkkinoiden toteuttamisen ja toiminnan esteet voidaan poistaa, jos kaikki jäsenvaltiot antavat samat vaatimukset kansallisten säännöstensä sijasta,

on tarpeen laatia yhdenmukaistetut vaatimukset kaksi- ja kolmipyöräisten moottoriajoneuvojen lakisääteisille merkinnöille, jotta direktiivissä 92/61/ETY säädetty tyyppihyväksyntää ja osan tyyppihyväksyntää koskevat menettelyt voidaan ottaa käyttöön jokaisen tällaisen ajoneuvotyypin osalta,

rällä alalla ehdotetun toiminnan laajuuden ja vaikutusten vuoksi tässä direktiivissä tarkoitettujen yhteisön toimenpiteet ovat tarpeellisia, peräti välttämättömiä, vahvistetun tavoitteen eli ajoneuvotyypin yhteisön tyyppihyväksynnän saavuttamiseksi; yksittäiset jäsenvaltiot eivät erikseen voi saavuttaa sitä riittävässä määrin, ja

tämä direktiivi ei estä tiettyjä jäsenvaltioita pitämästä syrjimättömällä perusteella voimassa kaksi- ja kolmipyöräisiin moottoriajoneuvoihin sovellettavia lakisääteisiä merkintöjä koskevia pakollisia erityisvaatimuksia liikkumissääntöjen soveltamistarkoituksia varten, jos nämä erityisvaatimukset koskevat ajoneuvojen käyttöä eivätkä edellytä niiden rakenteeseen muutoksia, jotka voisivat olla esteenä tämän ajoneuvotyypin yhteisön tyyppihyväksynnälle,

ON ANTANUT TÄMÄN DIREKTIIVIN:

1 artikla

Tätä direktiiviä sovelletaan kaikkien direktiivin 92/61/ETY 1 artiklassa määriteltyjen ajoneuvotyyppien lakisääteisiin merkintöihin.

2 artikla

Kaksi- tai kolmipyöräisen moottoriajoneuvotyypin lakisääteisten merkintöjen osalta osan tyyppihyväksynnän antamismenettely ja näiden ajoneuvojen vapaan liikku-
misen edellytykset vahvistetaan direktiivin 92/61/ETY II ja III luvussa.

3 artikla

Tarvittavat muutokset liitteiden vaatimusten mukauttamiseksi tekniikan kehitykseen annetaan direktiivin 70/156/ETY 13 artiklassa⁽⁵⁾ säädettyä menettelyä noudattaen.

⁽¹⁾ EYVL N:o L 225, 10.8.1992, s. 72

⁽²⁾ EYVL N:o C 293, 9.11.1992, s. 43

⁽³⁾ EYVL N:o C 337, 21.12.1992, s. 103 ja EYVL N:o C 176, 28.6.1993

⁽⁴⁾ EYVL N:o C 73, 15.3.1993, s. 22

⁽⁵⁾ EYVL N:o L 42, 23.2.1970, s. 1. Direktiivi sellaisena kuin se on viimeksi muutettuna direktiivillä 92/53/ETY (EYVL N:o L 225, 10.8.1992, s. 1).

4 artikla

1. Jäsenvaltioiden on viimeistään 14 päivänä joulukuuta 1994 annettava ja julkaistava tämän direktiivin noudattamisen edellyttämät säännökset. Niiden on ilmoitettava tästä komissiolle viipymättä.

Näissä jäsenvaltioiden antamissa säädöksissä on viitattava tähän direktiiviin tai niitä virallisesti julkaistaessa niihin on liitettävä viittaus tähän direktiiviin. Jäsenvaltioiden on säädettävä siitä, miten viittaukset tehdään.

Jäsenvaltiot eivät ensimmäisessä alakohdassa mainitusta päivämäärästä alkaen saa kieltää lakisäätöihin merkintöihin liittyvistä syistä tämän direktiivin mukaisten ajoneuvojen ensimmäistä kertaa liikkeelle laskemista.

Niiden on sovellettava ensimmäisessä alakohdassa tarkoitettuja säännöksiä 14 päivästä kesäkuuta 1995.

2. Jäsenvaltioiden on toimitettava tässä direktiivissä tarkoitetuista kysymyksistä antamansa kansalliset säännökset kirjallisina komissiolle.

6 artikla

Tämä direktiivi on osoitettu kaikille jäsenvaltioille.

Tehty Luxemburgissa 14 päivänä kesäkuuta 1993.

Neuvoston puolesta

Puheenjohtaja

J. TRØJBORG

LIITE

KAKSI- JA KOLMIPYÖRÄISTEN MOOTTORIAJONEUVOJEN LAKISÄÄTEISIÄ
MERKINTÖJÄ KOSKEVAT VAATIMUKSET

- 1 YLEISTÄ
 - 1.1 Kaikki ajoneuvot on varustettava kilvellä ja merkinnöillä, jotka ovat seuraavissa kohdissa esitettyjen vaatimusten mukaiset. Valmistajan tai tämän edustajan on kiinnitettävä kilpi ja merkinnät.
- 2 VALMISTAJAN KILPI
 - 2.1 Lisäyksessä 1 esitetyn mallin mukainen valmistajan kilpi on kiinnitettävä tukevasti helposti luoksepäästävään paikkaan ajoneuvon sellaiseen osaan, jota ei tavallisesti vaihdeta ajoneuvon käytön aikana; kilven on oltava helposti luettava, ja siinä on oltava pysyvästi seuraavat tiedot luetellussa järjestyksessä:
 - 2.1.1 valmistajan nimi;
 - 2.1.2 tyyppihyväksyntänumero, sellaisena kuin se esitetään kaksi- ja kolmipyöräisten moottoriajoneuvojen tyyppihyväksynnästä 30 päivänä kesäkuuta 1992 annetun direktiivin 92/61/ETY 8 artiklassa;
 - 2.1.3 ajoneuvon valmistenumero (VIN);
 - 2.1.4 äänitaso pysähdysten aikana...dB(A) kierrosten minuutissa ollessa ...
 - 2.2 Edellä olevan 2.1.2 kohdan vaatimusten mukaista tyyppihyväksyntämerkkiä ja 2.1.4 kohdan vaatimusten mukaista äänitasoa pysähdysten aikana ja kierroksia minuutissa ei ilmoiteta lakisääteisiä merkintöjä koskevassa osan tyyppihyväksynnässä. Nämä tiedot on kuitenkin merkittävä kaikkiin tyyppihyväksytyyn tyyppiin mukaisesti tuotettuihin ajoneuvoihin.
 - 2.3 Valmistaja voi merkitä lisätietoja vahvistettujen merkintöjen alle tai sivuille kuitenkin niin, että tällainen merkintä jää ulkopuolelle selvästi merkitystä suorakulmiosta, joka saa sisältää ainoastaan 2.1.1 – 2.1.4 kohdassa vahvistetut tiedot (ks. lisäys 1).
- 3 AJONEUVON VALMISTENUMERO

Ajoneuvon valmistenumero on valmistajan jokaiselle ajoneuvolle erikseen antama merkeistä koostuva yhdistelmä. Sen tarkoituksena on varmistaa, että jokainen ajoneuvo voidaan selvästi tunnistaa 30 vuoden ajan valmistajan välityksellä tarvitsematta turvautua muihin tietoihin. Ajoneuvon valmistenumeron on vastattava seuraavia vaatimuksia:

 - 3.1 Valmistenumero on merkittävä valmistajan kilpeen. Se on lisäksi merkittävä alustaan tai runkoon helposti luoksepäästävään paikkaan ajoneuvon oikeanpuoleiseen puoliskoon esimerkiksi takomalla tai meistäamalla niin, ettei se häviä näkyvistä tai turmellu.
 - 3.1.1 Ajoneuvon valmistenumeron on oltava kolmiosainen seuraavasti:
 - 3.1.1.1 ensimmäisessä osassa on oltava ajoneuvon valmistajalle annettu koodi, jonka perusteella valmistaja voidaan tunnistaa. Sen valtion toimivaltaisten viranomaisten, jossa valmistajalla on pääasiallinen toimipaikka, on annettava kyseistä koodia varten kolme merkkiä (kirjainta tai numeroa), jotka on sovittu Kansainvälisen standardisointijärjestön (ISO) valtuuttaman laitoksen kanssa. Ensimmäinen merkki ilmoittaa maantieteellisen alueen, toinen alueeseen kuuluvan maan ja kolmas valmistajan. Jos valmistaja tuottaa alle 500 ajoneuvoa vuodessa, kolmannen merkin on aina oltava 9. Edellä tarkoitettujen viranomaisten on kyseisten valmistajien tunnistamiseksi annettava lisäksi kolmannen osan kolmas, neljäs ja viides merkki;

- 3.1.1.2 toisessa osassa on oltava kuusi merkkiä (kirjaimia tai numeroita), joiden tarkoituksena on ilmoittaa ajoneuvon yleiset ominaisuudet (tyyppi, vaihtoehto ja muunnos), joissa kussakin voi olla kaksi merkkiä. Jos valmistaja ei käytä yhtä tai useampaa näistä merkeistä, käyttämättömät merkkipaikat on täytettävä aakkos- tai numeromerkeillä valmistajan valinnan mukaan;
- 3.1.1.3 kolmannessa osassa on oltava kahdeksan merkkiä, joista neljän viimeisen merkin on oltava numeromerkkejä, ja sen on yhdessä kahden ensimmäisen osan kanssa muodostettava kokonaisuus, jonka perusteella tietty ajoneuvo voidaan selvästi tunnistaa. Jokainen tyhjä merkkipaikka on täytettävä nollalla, jotta merkkien vaadittu kokonaismäärä saadaan täyteen;
- 3.1.2 Valmistenumeron on aina, kun se on mahdollista, oltava yksirivinen. Poikkeuksellisesti ja teknisten syiden niin vaatiessa numero voi kuitenkin olla kaksirivinen. Mitään osaa ei tällöin kuitenkaan saa jakaa kahdelle riville.

Jokaisen rivin alku ja loppu on merkittävä tunnuksella, joka ei ole arabialainen numero eikä roomalainen iso kirjain ja jota ei voi sekoittaa kumpaankaan. Tästä vaatimuksesta voidaan poiketa, jos valmistajan kilven numero on yksirivinen. Tunnus voidaan sijoittaa lisäksi yhdelle riville tunnuksen kolmen eri osan väliin (3.1.1 kohta).

Merkkien välillä ei saa olla tyhjiä välejä.

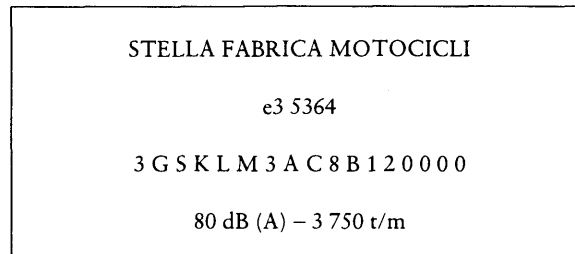
4 MERKIT

- 4.1 Edellä 2 ja 3 kohdassa vahvistettuihin merkintöihin on käytettävä latinalaisia kirjaimia ja arabialaisia numeroita. Edellä 2.1.1, 2.1.3 ja 3 kohdassa vahvistetuissa tiedoissa käytettyjen latinalaisten kirjainten on oltava isoja kirjaimia.
- 4.2 Ajoneuvon valmistenumeron tiedoissa:
- 4.2.1 kirjainten I, O ja Q, ajatusviivojen, tähtien ja muiden erityisten merkkien käyttö ei ole sallittua;
- 4.2.2 kirjainten ja numeroiden vähimmäiskorkeus on:
- 4.2.2.1 4 mm ajoneuvon alustassa, rungossa tai vastaavassa rakenteessa olevissa merkeissä;
- 4.2.2.2 3 mm valmistajan kilvessä olevissa merkeissä.

*Lisäys 1***Esimerkki valmistajan kilvestä**

Alla oleva esimerkki ei vaikuta valmistajan kilvissä ilmoitettaviin todellisiin tietoihin eikä kilven tai sen numeroiden tai kirjainten mittoihin; se on ainoastaan ohjeellinen.

Edellä 2.3 kohdassa tarkoitettuja lisätietoja voidaan merkitä vahvistettujen tietojen alle tai sivulle alla olevaan suorakulmioon.

*Selitys:*

Yllä olevan esimerkkikilven ajoneuvon on rakentanut ”Stella Fabbrica Motocicli”, ja se on tyyppihyväksyty numerolla 5364 Italiassa (e3).

Valmistenumerossa (3GSKLM3AC8B120000) on seuraavat tiedot:

- ensimmäinen osa (3GS):
 - 3: maantieteellinen alue (Eurooppa),
 - G: maantieteellisellä alueella oleva maa (Saksa),
 - S: valmistaja (Stella Fabbrica Motocicli),
- toinen osa (KLM3AC):
 - KL: ajoneuvotyyppi,
 - M3: vaihtoehto (ajoneuvon kori),
 - AC: muunnos (ajoneuvon moottori),
- kolmas osa (8B120000):
 - 8B12: ajoneuvon tunnistaminen ja yhdistäminen kahden muun valmistenumeron osan kanssa,
 - 0000: käyttämättömät merkkipaikat täytetään nolilla, jotta merkkien vaadittu kokonaismäärä saadaan täyteen.

Äänitaso pysähdyksen aikana on 80 dB (A) 3 750 kierroksella minuutissa.

Lisäys 2

Ilmoituslomake kaksi- tai kolmipyöräisen moottoriajoneuvotyyppin lakisääteisistä merkinnöistä

(Liitetään osan tyyppihyväksyntähakemukseen, jos se esitetään erillään ajoneuvon tyyppihyväksyntähakemuksesta.)

Järjestysnumero (hakijan antama)

Kaksi- tai kolmipyöräisen moottoriajoneuvotyyppin lakisääteisiä merkintöjä koskevassa osan tyyppihyväksyntähakemuksessa on eriteltävä tiedot, jotka esitetään direktiivin 92/61/ETY liitteessä II olevan A osan seuraavissa kohdissa:

- 0.1
- 0.2
- 0.4-0.6
- 9.3.1-9.3.3.

Lisäys 2

Viranomaisen nimi

Osan tyyppihyväksyntätodistus kaksi- tai kolmipyöräisen moottoriajoneuvotyyppin lakisääteisistä merkinnöistä

MALLI

..... n teknisen tutkimuslaitoksen seloste N:o päiväys

Osan tyyppihyväksyntänumero Laajennusnumero

1. Ajoneuvon tavaramerkki tai kaupallinen merkki
2. Ajoneuvotyyppi
3. Valmistajan nimi ja osoite
-
4. Valmistajan edustajan nimi ja osoite (tarvittaessa)
-
5. Päivä, jona ajoneuvo toimitettiin testattavaksi
6. Osan tyyppihyväksyntä annettu/evätty⁽¹⁾:
7. Paikka
8. Päiväys
9. Allekirjoitus

(1) Tarpeeton viivataan yli.