

376L0763

27.9.76

EUROOPAN YHTEISÖJEN VIRALLINEN LEHTI

N:o L 262/135

NEUVOSTON DIREKTIIVI,

annettu 27 päivänä heinäkuuta 1976,

pyörillä varustettujen maatalous- ja metsätraktoreiden matkustajan istuimia koskevan jäsenvaltioiden lainsäädännön lähentämisestä

(76/763/ETY)

EUROOPAN YHTEISÖJEN NEUVOSTO, joka

ottaa huomioon Euroopan talousyhteisön perustamissopimuksen ja erityisesti sen 100 artiklan,

ottaa huomioon komission ehdotuksen,

ottaa huomioon Euroopan parlamentin lausunnon⁽¹⁾,

ottaa huomioon talous- ja sosiaalikomitean lausunnon⁽²⁾,

sekä katsoo, että

tekniset vaatimukset, jotka traktoreiden on kansallisen lainsäädännön mukaisesti täytettävä, liittyvät muun muassa matkustajan istuimiin,

nämä vaatimukset ovat erilaisia eri jäsenvaltioissa; sen vuoksi on tarpeen, että kaikki jäsenvaltiot vahvistavat samat vaatimukset, joko voimassa olevien määräystensä lisäksi tai niiden sijasta, erityisesti jotta ETY-tyyppihyväksyntämenettelyä, josta säädetään pyörillä varustettujen maatalous- ja metsätraktoreiden tyyppihyväksyntää koskevan jäsenvaltioiden lainsäädännön lähentämisestä 4 päivänä maaliskuuta 1974 annetussa neuvoston direktiivissä 74/150/ETY⁽³⁾, voitaisiin soveltaa jokaiseen traktorityyppiin, ja

tämä direktiivi on tarkoitettu yhdenmukaistamaan maataloustraktorien matkustajan istuimien suunnittelua ja asennusta koskevia kansallisia säännöksiä, mutta ei standardoimaan vaatimuksia näiden istuimien pakollisuudesta maataloustraktoreissa; tämän direktiivin tarkoituksena ei myöskään ole standardoida vaatimuksia, jotka mahdollistavat traktoreiden varustamisen yhdellä tai useammalla matkustajan istuimella; jäljellä olevat ongelmat, jotka liittyvät matkustajan is-

tuimiin yhtenä tyyppihyväksyntätodistuksessa esiintyvistä kohdista, on ratkaistava mahdollisimman pian täydentämällä tätä direktiiviasiten, että tyyppihyväksyntää koskevat vaatimukset annetaan myös matkustajan istuimille,

ON ANTANUT TÄMÄN DIREKTIIVIN:

1 artikla

1. 'Maatalous- ja metsätraktorilla' tarkoitetaan pyörillä tai telaketjuilla varustettua moottoriajoneuvoa, jossa on vähintään kaksi akselia, jonka tärkein ominaisuus on sen vetävä voima ja joka on suunniteltu erityisesti hinaamaan, työntämään, kuljettamaan tai käyttämään tiettyjä työvälineitä, koneita tai perävaunuja, jotka on tarkoitettu käytettäväksi maataloudessa tai metsänhoidossa. Se voidaan varustaa kuljettamaan kuormaa ja matkustajia.

2. Tätä direktiiviä sovelletaan vain edellisessä kohdassa määriteltyihin ilmarenkailla varustettuihin traktoreihin, joissa on kaksi akselia ja jotka on suunniteltu niin, että niiden suurin nopeus on 6—25 km/h ja raideleveys 1 250 mm tai enemmän.

2 artikla

Jäsenvaltio ei saa evätä ETY-tyyppihyväksyntää tai kansallista tyyppihyväksyntää matkustajan istuimiin liittyvistä syistä, jos liitteessä esitetyt vaatimukset täyttyvät.

3 artikla

Jäsenvaltio ei saa evätä traktoreiden rekisteröintiä tai kieltää niiden myyntiä, laskemista liikkeelle tai käyttöä matkustajan istuimiin liittyvistä syistä, jos liitteessä esitetyt vaatimukset täyttyvät.

⁽¹⁾ EYVL N:o 28, 17.2.1967, s. 462/67

⁽²⁾ EYVL N:o 42, 7.3.1967, s. 620/67

⁽³⁾ EYVL N:o L 84, 28.3.1974, s. 10

4 artikla

Tarvittavat muutokset liitteen vaatimusten mukauttamiseksi tekniikan kehitykseen annetaan direktiivin 74/150/ETY 13 artiklassa säädettyä menettelyä noudattaen.

5 artikla

1. Jäsenvaltioiden on saatettava tämän direktiivin noudattamisen edellyttämät säännökset voimaan 18 kuukauden kuluessa sen tiedoksi antamisesta ja niiden on ilmoitettava tästä komissiolle viipymättä.

2. Jäsenvaltioiden on huolehdittava, että niiden tässä direktiivissä tarkoitetuista kysymyksistä antamat keskeiset kansalliset säännökset toimitetaan kirjallisina komissiolle.

6 artikla

Tämä direktiivi on osoitettu kaikille jäsenvaltioille.

Tehty Brysselissä 27 päivänä heinäkuuta 1976.

Neuvoston puolesta

Puheenjohtaja

M. van der STOEL

*LIITE***I RAKENNETTA JA ASENNUSTA KOSKEVIA YLEISIÄ SÄÄNTÖJÄ**

1. Istuimet on sijoitettava siten, että matkustaja ei ole vaarassa eikä ole esteenä traktorin ajamiselle.
2. Istuimet on asennettava tukevasti ja kiinnitettävä traktorityypin mukaisesti kunnolla johonkin traktorin rakenneosaan (alusta, kaatumisenestolaite, silta jne.).
3. Kyseisen rakenneosan on oltava riittävän luja kannattamaan kuormitettua matkustajan istuinta.

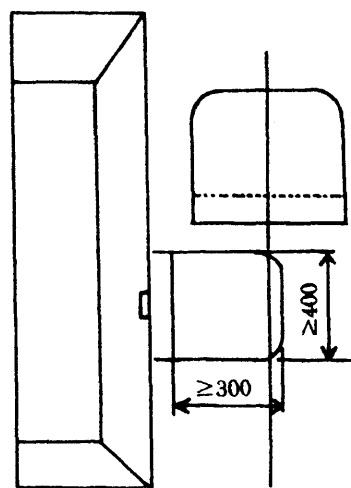
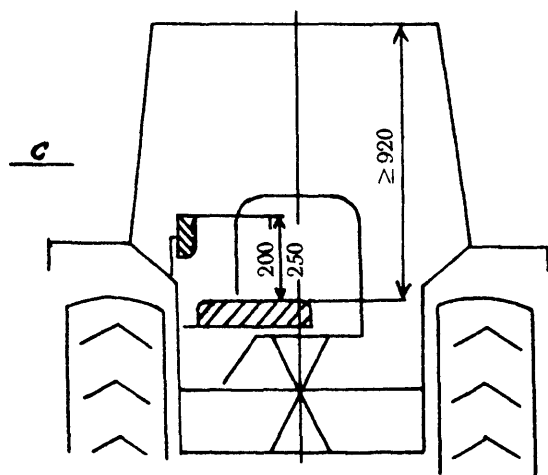
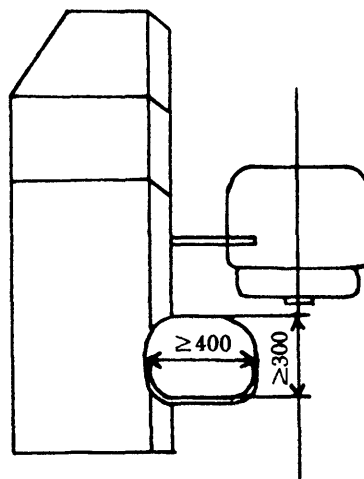
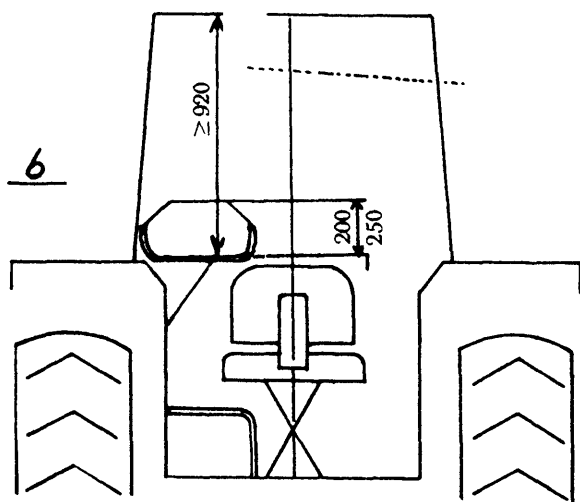
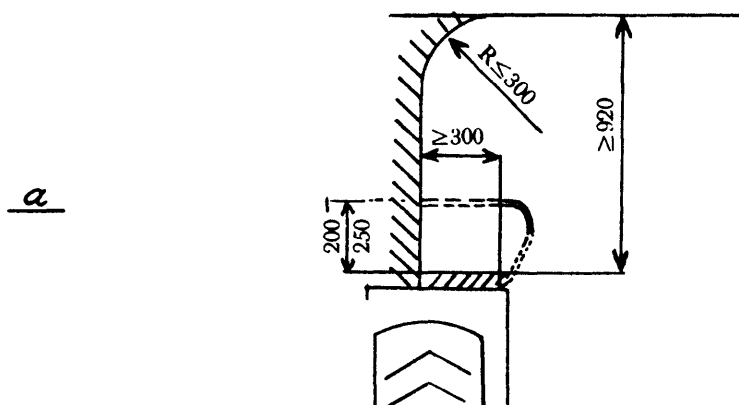
II ERITYISIÄ RAKENNESÄÄNTÖJÄ

1. Istuimien on oltava vähintään 400 mm leveitä ja vähintään 300 mm syviä.
2. Istuimet on varustettava vähintään 200 mm ja korkeintaan 250 mm korkealla selkänojalla, johon liittyy sivutuki. Edellä tarkoitettuja mittoja ei sovelleta, jos matkustajan takana on umpiseinä. Istuintyyntyn on oltava pehmustettu tai joustava.
3. Matkustajan jalkoja varten on oltava sopiva tuki.
4. Matkustajan istuimen pinnan yläpuolella on oltava vähintään 920 mm vapaa tila. Jos traktori kuitenkin täyttää kuljettajan suojeluun ja istuimeen liittyvät vaatimukset, mutta sen rakenne ei anna matkustajalle tällaista tilaa, vapaa tila voidaan vähentää 800 mm:iin, jos katon tasolla juuri matkustajan istuimen yläpuolella on riittävä pehmustus.

Matkustajalle varatun vapaan tilan yläosaa voidaan rajoittaa vain takaa alle 300 mm:n säteeltä (ks. oheinen piirros). Pystysuuntainen vapaa tila on istuimen etureunan ja traktorin katon välinen pystysuuntainen avoin tila.

5. Matkustajan istuin ei saa kasvattaa traktorin kokonaisleveyttä.
6. Jos lokasuoja on asennuskohta, sitä kohti ei saa olla enempää kuin yksi matkustajan istuin.

Lisäys



1:20