

Tämä asiakirja on ainoastaan dokumentointitarkoituksiin. Toimielimet eivät vastaa sen sisällöstä.

► **B****NEUVOSTON ASETUS (EY) N:o 850/98**

annettu 30 päivänä maaliskuuta 1998,

kalavarojen säilyttämisestä nuorten meren eliöiden suojelemiseksi toteutettavien teknisten toimenpiteiden avulla

(EYVL L 125, 27.4.1998, s. 1)

sellaisena kuin se on muutettuna seuraavilla:

		virallinen lehti		
		N:o	sivu	päivämäärä
► <u>M1</u>	Neuvoston asetus (EY) N:o 308/1999, annettu 8 päivänä helmikuuta 1999	L 38	6	12.2.1999
► <u>M2</u>	Neuvoston asetus (EY) N:o 1459/1999, annettu 24 päivänä kesäkuuta 1999	L 168	1	3.7.1999
► <u>M3</u>	Neuvoston asetus (EY) N:o 2723/1999, annettu 17 päivänä joulukuuta 1999	L 328	9	22.12.1999
► <u>M4</u>	Neuvoston asetus (EY) N:o 812/2000, annettu 17 päivänä huhtikuuta 2000	L 100	3	20.4.2000
► <u>M5</u>	Neuvoston asetus (EY) N:o 1298/2000, annettu 8 päivänä kesäkuuta 2000	L 148	1	22.6.2000
► <u>M6</u>	Neuvoston asetus (EY) N:o 724/2001, annettu 4 päivänä huhtikuuta 2001	L 102	16	12.4.2001
► <u>M7</u>	Neuvoston asetus (EY) N:o 973/2001, annettu 14 päivänä toukokuuta 2001	L 137	1	19.5.2001
► <u>M8</u>	Neuvoston asetus (EY) N:o 602/2004, annettu 22 päivänä maaliskuuta 2004	L 97	30	1.4.2004
► <u>M9</u>	Neuvoston asetus (EY) N:o 1568/2005, annettu 20 päivänä syyskuuta 2005	L 252	2	28.9.2005
► <u>M10</u>	Neuvoston asetus (EY) N:o 2166/2005, annettu 20 päivänä joulukuuta 2005	L 345	5	28.12.2005
► <u>M11</u>	Euroopan parlamentin ja neuvoston asetus (EU) N:o 579/2011, annettu 8 päivänä kesäkuuta 2011	L 165	1	24.6.2011
► <u>M12</u>	Euroopan parlamentin ja neuvoston asetus (EU) N:o 227/2013, annettu 13 päivänä maaliskuuta 2013	L 78	1	20.3.2013

▼B**NEUVOSTON ASETUS (EY) N:o 850/98****annettu 30 päivänä maaliskuuta 1998,****kalavarojen säilyttämisestä nuorten meren eliöiden suojelemiseksi toteutettavien teknisten toimenpiteiden avulla**

EUROOPAN UNIONIN NEUVOSTO, joka

ottaa huomioon Euroopan yhteisön perustamissopimuksen ja erityisesti sen 43 artiklan,

ottaa huomioon komission ehdotuksen ⁽¹⁾,ottaa huomioon Euroopan parlamentin lausunnon ⁽²⁾,ottaa huomioon talous- ja sosiaalikomitean lausunnon ⁽³⁾,

sekä katsoo, että

- 1) asetus (EY) N:o 894/197 ⁽⁴⁾ on konsolidoitu toisinto tietyistä kalavarojen teknisistä säilyttämistoimenpiteistä annetusta asetuksesta (ETY) N:o 3094/86, jota on muutettu usein ja olen- naisin osin,
- 2) asetuksen (ETY) N:o 3094/86 soveltamisesta saadun kokemuksen myötä on tullut esiin tiettyjä puutteellisuuksia, jotka aiheuttavat ongelmia soveltamisessa ja valvonnassa; ne olisi oikaistava, erityisesti vähentämällä erilaisten silmäkoon määrittelyjen lukumää- rää, poistamalla suojeltujen lajien käsite ja rajoittamalla niiden eri silmäkokojen lukumäärää, joita aluksella saa pitää; tämän vuoksi on asianmukaista korvata asetus (EY) N:o 894/97 uudella asetus- tekstillä sen 11, 18, 19 ja 20 artiklaa lukuun ottamatta,
- 3) on tarpeen määritellä tietyt periaatteet ja menettelyt teknisten säi- lyttämistoimenpiteiden vahvistamiseksi yhteisön tasolla siten, että kukin jäsenvaltio voi hallita kalastustoimintaa sen lainkäyttöval- taan tai suvereniteettiin kuuluvilla merialueilla,
- 4) olisi saavutettava tasapaino eri kalastusmuotoja koskevien teknis- ten toimenpiteiden mukauttamisen ja helposti sovellettavien yh- denmukaisten sääntöjen tarpeen välillä,
- 5) perustamissopimuksen 130 r artiklan 2 kohdassa vahvistetaan pe- riaate, jonka mukaan kaikkiin yhteisön toimenpiteisiin on sisälly- tettävä ympäristönsuojelua koskevat vaatimukset erityisesti en- nalta varautumisen periaatteen mukaisesti,
- 6) käytäntöä, jonka mukaan meren eliöitä päästetään takaisin me- reen, olisi vähennettävä niin paljon kuin mahdollista,
- 7) olisi säädettävä kasvualueiden suojelusta ottaen huomioon kyseis- ten eri alueiden biologiset erityisolosuhteet,

⁽¹⁾ EYVL C 292, 4.10.1996, s. 1 ja EYVL C 245, 12.8.1997, s. 10.⁽²⁾ EYVL C 132, 28.4.1997, s. 235.⁽³⁾ EYVL C 30, 30.1.1997, s. 26.⁽⁴⁾ EYVL L 132, 23.5.1997, s. 1.

▼B

- 8) direktiivissä 92/43/ETY ⁽¹⁾ neuvosto on säätänyt luontotyyppien sekä luonnonvaraisen eläimistön ja kasviston suojelua koskevista toimenpiteistä; luettelo tämän asetuksen soveltamisalaan kuuluvista eliöistä sisältää kyseisen direktiivin vaatimusten mukaisesti suojeltavien lajien nimet,
- 9) Euroopan parlamentti hyväksyi 25 päivänä lokakuuta 1996 päätöslauselman komission tiedonannosta, joka koski teknisten toimenpiteiden soveltamista yhteisessä kalastuspolitiikassa,
- 10) meren biologisten luonnonvarojen suojelun ja kalavarojen tasapainoisen hyödyntämisen varmistamiseksi sekä kalastajien että kuluttajien etujen mukaisesti olisi säädettävä teknisistä säilyttämistoimenpiteistä yksilöimällä muun muassa tiettyjen lajien pyyntiin soveltuvat vähimmäissilmäkoot ja niiden yhdistelmät ja muut pyydysten ominaisuudet sekä meren eliöiden vähimmäiskoot ja tietyillä alueilla, tiettyinä aikoina ja tietyillä pyydyksillä ja tietyillä laitteilla kalastamista koskevat rajoitukset,
- 11) tieteellisten lausuntojen perustella olisi säädettävä hinattavien pyydysten silmäkokojen suurentamisesta pyydettyä eräitä meren eliölajeja ja säädettävä neliösilmäverkkojen pakollisesta käytöstä, koska sillä voi olla huomattava merkitys nuorten meren eliöiden pyynnin vähentämisessä,
- 12) olisi määritettävä silmäkoot kiinteille pyydyksille, jotta vältettäisiin entistä pienempien silmäkokojen käyttö kiinteissä pyydyksissä, koska sen seurauksena kyseisen kalastuksen kohdelajin nuorten kalojen kuolevuus lisääntyy,
- 13) saaliiden lajikoostumus ja niihin liittyvät kalastuskäytännöt vaihtelevat eri maantieteellisten alueiden välillä; nämä erot ovat peruste erilaisien toimenpiteiden soveltamiselle kyseisillä alueilla,
- 14) tiettyjä kalajauhoksi tai kalaöljyksi jalostettavaksi tarkoitettuja lajeja voidaan pyytää pienempiä silmäkokoja käyttäen, jos tämä pyynti ei vaikuta kielteisesti muihin lajeihin,
- 15) vähimmäiskokoja olisi sovellettava lajeihin, jotka muodostavat pääosan yhteisön kalastusalusten tekemistä purkauksista, sekä lajeihin, jotka jäävät eloon niitä takaisin mereen päästettäessä,
- 16) lajin vähimmäiskoon olisi vastattava sen pyytämiseen käytetyn silmäkoon valikoivuutta,
- 17) olisi määriteltävä, miten meren eliöiden koko mitataan,
- 18) nuorten sillien suojelemiseksi olisi annettava erityissäännöksiä kilohailin pyytämisestä ja pitämisestä aluksella,
- 19) tiettyjen alueiden perinteisten kalastuskäytäntöjen huomioonottamiseksi olisi annettava erityissäännöksiä sardellin ja tonnikalan pyytämisestä ja pitämisestä aluksella,

⁽¹⁾ EYVL L 206, 22.7.1992, s.7, direktiivi sellaisena kuin se on muutettuna vuoden 1994 liittymisasiakirjalla.

▼B

- 20) erityisedellytykset täyttävien alusten tietyillä alueilla harjoittaman kalastustoiminnan valvonnan varmistamiseksi pääsy kyseisille alueille edellyttää erityiskalastuslupia koskevista yleisistä säännöksistä 27 päivänä kesäkuuta 1994 annetun neuvoston asetuksen (EY) N:o 1627/94 mukaista kalastuslupaa ⁽¹⁾,
- 21) kierrenuotan käyttö merinisäkkäiden yhteydessä tai niiden läheisyydessä esiintyviin kalaparviin voi aiheuttaa näiden merinisäkkäiden saaliiksi joutumisen ja kuoleman; oikein käytettynä kierrenuotta on kuitenkin tehokas kalastusmenetelmä, jolla voidaan rajata saaliiksi ainoastaan halutut kohdelajit; tämän vuoksi merinisäkkäiden saartaminen kierrenuotilla on kiellettävä,
- 22) jotta tieteellistä tutkimusta, kantojen keinotekoista elvyttämistä ja siirtoistutusta ei estettäisi, tätä asetusta ei pitäisi soveltaa toimiin, joita tällainen toiminta edellyttää,
- 23) tietyt säilyttämisen edellyttämät toimenpiteet sisältyvät kalastusalusten ominaisuuksista 22 päivänä syyskuuta 1986 annettuun neuvoston asetukseen (ETY) N:o 2930/86 ⁽²⁾ ja yhteiseen kalastuspolitiikkaan sovellettavasta valvontajärjestelmästä 12 päivänä lokakuuta 1993 annettuun neuvoston asetuksen (ETY) N:o 2847/93 ⁽³⁾, ja sen vuoksi ei ole tarpeen toistaa niitä,
- 24) jos kalavarojen säilyttämiseen kohdistuu vakava uhka, komissiolle ja jäsenvaltioilla olisi oltava oikeus toteuttaa väliaikaisesti tilanteen vaatimia toimenpiteitä,
- 25) luonteeltaan täysin paikalliset kansalliset lisätoimenpiteet voidaan säilyttää tai niistä voidaan säätää sen jälkeen, kun komissio on tutkinut, ovatko ne sopusoinnussa yhteisön oikeuden kanssa ja yhteisen kalastuspolitiikan mukaisia, ja
- 26) tämän asetuksen soveltamista koskevien yksityiskohtaisten sääntöjen antaminen voi olla tarpeen; tällaisista säännöistä olisi säädettävä asetuksen (ETY) N:o 3760/92 ⁽⁴⁾ 18 artiklassa säädettyä menettelyä noudattaen,

ON ANTANUT TÄMÄN ASETUKSEN:

1 artikla

Tätä kalavarojen teknisiä säilyttämistoimenpiteitä koskevaa asetusta sovelletaan jäsenvaltioiden suvereniteettiin tai lainkäyttövaltaan kuuluvilla 2 artiklassa määritellyillä merialueilla tapahtuvaan kalavarojen pyyntiin ja aluksesta purkamiseen, jollei 26 tai 33 artiklasta muuta johdu.

⁽¹⁾ EYVL L 171, 6.7.1994, s. 7.

⁽²⁾ EYVL L 274, 25.9.1986, s. 1, asetus sellaisena kuin se on muutettuna asetuksella (EY) N:o 3259/94 (EYVL L 339, 29.12.1994, s. 11).

⁽³⁾ EYVL L 261, 20.10.1993, s. 1, asetus sellaisena kuin se on viimeksi muutettuna asetuksella (EY) N:o 686/97 (EYVL L 102, 19.4.1997, s. 1).

⁽⁴⁾ EYVL L 389, 31.12.1992, s. 1, asetus sellaisena kuin se on muutettuna vuoden 1994 liittymisasiakirjalla.

▼M12*1 a artikla*

Korvataan 4 artiklan 2 kohdan c alakohdassa, 46 artiklan 1 kohdan b alakohdassa sekä liitteen I alaviitteessä 5 sana ”yhteisö” sanalla ”unioni” sekä tehdään tästä korvaamisesta mahdollisesti aiheutuvat kieliopilliset mukautukset.

▼B

I OSASTO

MÄÄRITELMÄT*2 artikla*

1. Tässä asetuksessa sovelletaan seuraavia merialueiden määritelmiä:

a) **Alue 1:**

Kaikki vesialueet, jotka sijaitsevat pohjoiseen ja länteen linjasta, joka ulottuu 48. pohjoisesta leveysasteesta ja 18. läntisestä pituusasteesta suoraan pohjoiseen 60. pohjoiseen leveysasteeseen, siitä suoraan itään 5. läntiseen pituusasteeseen, siitä suoraan pohjoiseen 60° 30' pohjoista leveyttä, siitä suoraan itään 4. läntiseen pituusasteeseen, siitä suoraan pohjoiseen 64. pohjoiseen leveysasteeseen ja lopuksi suoraan itään Norjan rannikolle.

b) **Alue 2:**

Kaikki 48. pohjoisen leveysasteen pohjoispuolella sijaitsevat vesialueet, alueeseen 1 ja ICES-alueisiin III b, III c ja III d kuuluvia vesialueita lukuun ottamatta.

c) **Alue 3:**

Kaikki ICES-suuralueisiin VIII ja IX kuuluvat vesialueet.

d) **Alue 4:**

Kaikki ICES-suuralueeseen X kuuluvat vesialueet.

e) **Alue 5:**

Itäisen Keski-Atlantin alueisiin 34.1.1, 34.1.2 ja 34.1.3 sekä Yhdistyneiden Kansakuntien Elintarvike- ja maatalousjärjestön (FAO) kalastusalueen 34 suuralueeseen 34.2.0 (CECAF-alue) kuuluvat vesialueet.

f) **Alue 6:**

Kaikki Ranskan Guayanen departementin rannikon edustalla olevat vesialueet, jotka kuuluvat Ranskan suvereniteettiin tai lainkäyttövaltaan.

g) **Alue 7:**

Kaikki Ranskan Martiniquen ja Guadeloupen departementtien rannikoiden edustalla olevat vesialueet, jotka kuuluvat Ranskan suvereniteettiin tai lainkäyttövaltaan.

h) **Alue 8:**

Ranskan Réunion departementin rannikon edustalla olevat vesialueet, jotka kuuluvat Ranskan suvereniteettiin tai lainkäyttövaltaan.

▼M12i) **Alue 9**

Kaikki Mustanmeren vesialueet, jotka vastaavat maantieteellistä osa-alueetta 29, sellaisena kuin se on määritelty eräistä kalastusta koskevista säännöksistä GFCM:n (Välimeren yleisen kalastuskomission) sopimusalueella 13 päivänä joulukuuta 2011 annetun Euroopan parlamentin ja neuvoston asetuksen (EU) N:o 1343/2011 ⁽¹⁾ liitteessä I ja päätöslauselmassa nro GFCM/33/2009/2.

▼B

2. Tässä asetuksessa lyhentein ”ICES” ja ”CECAF” ilmaistuilla maantieteellisillä alueilla tarkoitetaan toisaalta kansainvälisen merentutkimusneuvoston ja toisaalta Itäisen Keski-Atlantin kalastuskomitean määrittämiä maantieteellisiä alueita. Ne esitetään, jollei myöhemmistä muutoksista muuta johdu, komission tiedonnoissa 85/C 335/02 ⁽²⁾ ja 85/C 347/05 ⁽³⁾.

3. Edellä 1 kohdassa tarkoitettut alueet voidaan jakaa maantieteellisiin alueisiin erityisesti 2 kohdassa tarkoitettujen määritelmien perusteella 48 artiklassa tarkoitettua menettelyä noudattaen.

4. Sen rajoittamatta, mitä 2 kohdassa säädetään, tätä asetusta sovellettaessa:

- Kattegat rajoittuu pohjoisessa Skagenin majakasta Tistlarnan majakkaan ulottuvaan ja sen jälkeen lähimpään Ruotsin rannikon kohtaan jatkuvaan linjaan, ja etelässä linjaan Hasenøre Hovedista Gniben Oddeen, Korshagesta Spodsbjergiin ja Gilbjerg Hovedista Kulleniin,
- Skagerrak rajoittuu lännessä linjaan Hanstholmin majakasta Lindenesin majakkaan, ja etelässä Skagenin majakasta Tistlarnan majakkaan ulottuvaan ja sen jälkeen lähimpään Ruotsin rannikon kohtaan jatkuvaan linjaan,
- Pohjanmeri sisältää ICES-suuralueen IV ja ICES-alueen II a 64. pohjoisen leveysasteen eteläpuolella sijaitsevan tämän viereisen osan sekä ICES-alueen III a osan, joka ei kuulu Skagerrakiin, sellaisena kuin se on määritelty toisessa luetelmakohdassa.

3 artikla

Tässä asetuksessa:

- a) ”meren eliöillä” tarkoitetaan kaikkia meren kaloja mukaan lukien anadromiset ja katadromiset lajit sinä aikana, jonka ne elävät meressä, äyriäisiä ja nilviäisiä sekä niiden osia;
- b) hinattavan verkon ”silmäkoolla” tarkoitetaan minkä tahansa sellaisen verkon perän tai sen jatko-osan silmäkokoa, joka on kalastusaluksella ja joka on kiinnitetty tai joka voidaan kiinnittää mihin tahansa hinattavaan verkkoon. Silmäkoko on määriteltävä asetuksessa (ETY) N:o 2108/84 ⁽⁴⁾ täsmennettyjen menettelyjen mukaisesti. Tämä silmäkoko määritelmää ei sovelleta neliösilmaiseen havakseen;

⁽¹⁾ EUVL L 347, 30.12.2011, s. 44.

⁽²⁾ EYVL C 335, 24.12.1985, s. 2.

⁽³⁾ EYVL C 347, 31.12.1985, s. 14.

⁽⁴⁾ EYVL L 194, 24.7.1984, s. 22.

▼B

- c) ”monilankaisesta punoksesta koostuvalla havaksella” tarkoitetaan havasta, joka koostuu kahdesta tai useammasta langasta ja jonka langat voidaan erotella solmujen välissä ilman, että lankojen rakenteelle aiheutuu vahinkoa;
- d) ”neliösilmaisellä havaksella” tarkoitetaan havaksen sellaista rakennetta, jossa silmätankojen suunnista toinen on samansuuntainen ja toinen suorassa kulmassa verkon pituusakseliin nähden;
- e) ”neliösilmaisen trooliluukun tai ikkunan silmäkoolla” tarkoitetaan hinattavaan verkkoon lisätyn luukun tai ikkunan suurinta määriteltävissä olevaa silmäkokoja; silmäkoko on määriteltävä asetuksessa (ETY) N:o 2108/84 täsmennettyjen menettelyjen mukaisesti;
- f) ”solmuttomalla havaksella” tarkoitetaan havasta, joka on tehty nelisivuisista silmistä, joiden sivut ovat suurin piirtein yhtä pitkät ja joiden nurkat muodostuvat kahdesta vierekkäisen silmän yhteenpunoitusta langasta;
- g) ”pohjaan ankkuroiduilla verkoilla” tai ”havaksen silmällä pyytävillä verkoilla” tarkoitetaan kiinteitä pyydyksiä, jotka koostuvat yhdestä verkon osasta ja jotka on jollain tavoin kiinnitetty merenpohjaan tai jotka voidaan kiinnittää merenpohjaan;
- h) ”riimuverkoilla” tarkoitetaan kiinteitä pyydyksiä, jotka koostuvat kahdesta tai useammasta verkosta, jotka on ripustettu samansuuntaisesti samaan yläpaulaan ja jollain tavoin kiinnitetty meren tai jotka voidaan kiinnittää merenpohjaan.

II OSASTO

VERKOT JA NIIDEN KÄYTÖN EDELLYTYKSET

LUKU I

HINATTAVIA PYYDYKSIÄ KOSKEVAT SÄÄNNÖKSET

▼M2

4 artikla

1. Kunkin liitteissä I-V mainitun alueen tai maantieteellisen alueen, ja soveltuvin osin niissä mainittujen ajanjaksojen osalta, on kunkin silmäkokuokan kohdelajit määritelty asiaankuuluvassa liitteessä.
2. a) Sellaisten hinattavien verkkojen yhdistelmän käyttö, jotka ovat useampaa kuin yhtä silmäkokuokkaa, on kielletty kaikilla pyyntimatkoilla
 - kaikkialla alueilla 1 ja 2, Skagerrakia ja Kattegatia lukuun ottamatta, ja soveltuvin osin niiden osalta mainittuina ajanjaksoina, jolleivät tällaisten verkkojen silmäkoot ole ainoastaan yhden liitteessä VIII vahvistetun sallitun silmäkokuokkien yhdistelmän mukaiset ja
 - alueella 3, linjan 7° 23' 48" läntistä pituutta itäpuolella olevaa ICES-aluetta IX a lukuun ottamatta, jolleivät tällaisten verkkojen silmäkoot ole ainoastaan yhden liitteessä IX vahvistetun sallitun silmäkokuokkien yhdistelmän mukaiset.

▼ M2

- b) Kullakin liitteissä III, IV ja V mainitulla alueella ja soveltuvin osin niissä mainittuina ajanjaksoina on kaikilla pyyntimatkoilla sallittua käyttää mitä tahansa sellaisten hinattavien verkkojen yhdistelmää, joiden silmäkokoluokat on määritelty asiaankuuluvassa liitteessä.
- c) Ne kalastusalueen päälliköt, jotka eivät jollain pyyntimatalla pidä aluspäiväkirjaa asetuksen (ETY) N:o 2847/93 6 artiklan säännösten mukaisesti, eivät tämän pyyntimatkan aikana saa yhteisön kalastusvesillä käyttää kuin sellaisten hinattavien verkkojen yhdistelmää, joissa on enemmän kuin yhtä silmäkokoluokkaa. Tätä vaatimusta ei sovelleta pyyntimatkoihin alueilla 4, 5 ja 6 sijaitsevilla yhteisön kalastusvesillä.
- d) Alukset saavat kaikilla pyyntimatkoilla pitää aluksella hinattavien verkkojen yhdistelmiä, joiden silmäkokoluokat eivät ole a tai b alakohdassa säädettyjen ehtojen mukaiset edellyttäen, että kaikki tällaiset verkot on kiinnitetty ja varastoitu asetuksen (ETY) N:o 2847/93 20 artiklan 1 kohdan säännösten mukaisesti. Kaikkien hinattavien verkkojen, joita ei ole kiinnitetty ja varastoitu edellä mainittujen määräysten mukaisesti, katsotaan olevan käytössä.
- e) Jos yksi tai useampi kalastusalue hinaa samanaikaisesti yhtä tai useampaa verkkoa, jokaisen verkon on oltava samaa silmäkokoluokkaa.
- f) Kaikkien sellaisten hinattavien verkkojen käyttö, joiden silmäkoko on:
- alle 16 millimetriä, on kielletty alueella 3, linjan 7° 23' 48" läntistä pituutta itäpuolella olevaa ICES-aluea IX a lukuun ottamatta,
 - alle 40 millimetriä, on kielletty linjan 7° 23' 48" läntistä pituutta itäpuolella olevalla ICES-alueella IX a,
 - alle 20 millimetriä, on kielletty alueilla 4 ja 5,
 - alle 45 millimetriä, on kielletty alueella 6.
3. Ne kalastusalueen päälliköt, jotka eivät pidä aluspäiväkirjaa asetuksen (ETY) N:o 2847/93 6 artiklan säännösten mukaisesti, saavat pyyntimatkan aikana kalastaa vain yhdellä liitteissä I-V mainitulla alueella tai maantieteellisellä alueella. Tätä vaatimusta ei sovelleta kalastusalueisiin, jotka kaikilla pyyntimatkoilla käyttävät ainoastaan sellaisia hinattavia verkkoja, joiden silmäkoko on vähintään 100 millimetriä.
4. a) Pyyntimatalla, jolla käytetään mitä tahansa enemmän kuin yhden silmäkokoluokan hinattavien verkkojen yhdistelmää, saaliiden purkaminen on kielletty, kun:
- i) saaliit on pyydetty alueilla 1 tai 2, Skagerrakia tai Kattegatia lukuun ottamatta, ja minkä tahansa käytetyn verkon silmäkoko on vähintään 100 millimetriä, jollei aluksella pidettyjen saaliiden prosenttiosuukien mukainen koostumus ole soveltuvien liitteessä X olevassa A kohdassa säädettyjen ehtojen mukainen, tai
 - ii) saaliit on pyydetty Skagerrakissa tai Kattegatissa ja minkä tahansa käytetyn verkon silmäkoko on vähintään 90 millimetriä, jollei aluksella pidettyjen saaliiden prosenttiosuukien mukainen koostumus ole soveltuvien liitteessä X olevassa B kohdassa säädettyjen ehtojen mukainen, tai

▼ M2

- iii) saaliit on pyydetty alueella, 3 linjan 7° 23' 48" läntistä pituutta itäpuolella olevaa ICES-alueetta IX a lukuun ottamatta, ja minkä tahansa käytetyn verkon silmäkoko on vähintään 70 millimetriä, jollei aluksella pidettyjen saaliiden prosenttiosuuksien mukainen koostumus ole soveltuvien liitteessä XI olevassa A kohdassa säädettyjen ehtojen mukainen, tai
- iv) saaliit on pyydetty linjan 7° 23' 48" läntistä pituutta itäpuolella olevalla ICES-alueella IX a ja minkä tahansa käytetyn verkon silmäkoko on vähintään 55 millimetriä, jollei aluksella pidettyjen saaliiden prosenttiosuuksien mukainen koostumus ole soveltuvien liitteessä XI olevassa B kohdassa säädettyjen ehtojen mukainen.

▼ M6

- b) Pyyntimatalla, jolla käytetään vain hinattavia verkkoja, jotka ovat ainoastaan yhtä silmäkoko, saaliiden purkaminen on kielletty, jos liitteissä I—V mainituilla alueilla tai maantieteellisillä alueilla pyydetty ja aluksella pidetty saalis ei vastaa asianomaisessa liitteessä asetettuja niitä koskevia vaatimuksia.

▼ M2

5. a) Kohde- ja muiden lajien prosenttiosuudet saadaan yhdistämällä kaikki liitteissä I-V esitettyjen kohde- ja muiden lajien aluksella pidetyt tai jälleenlaivatut määrät.
 - b) Yksityiskohtaiset säännöt aluksella pidettyjen kohde- ja muiden lajien prosenttiosuuksien saamiseksi silloin, kun ne on pyydetty yhden tai useamman kalastusaluksen samanaikaisesti hinaamalla verkolla tai verkoilla, laaditaan kuitenkin 48 artiklassa säädettyä menettelyä noudattaen.
6. Jäsenvaltioiden on ennen 31 päivää toukokuuta 2001 annettava komissiolle kertomus tässä artiklassa, 15 artiklassa ja asiaankuuluvissa liitteissä säädettyjen ehtojen noudattamisesta. Komissio tekee asiaankuuluvia ehdotuksia kyseisten kertomusten perusteella. Neuvosto tekee päätöksen tällaisen ehdotuksen pohjalta 31 päivään lokakuuta 2001 mennessä.

▼ B*5 artikla*

1. Liitteissä I—V, X ja XI tarkoitetut prosenttiosuudet lasketaan osuutena kaikkien aluksella lajittelun jälkeen tai purettaessa olevien meren eliöiden elopainosta.
2. Laskettaessa 1 kohdassa tarkoitettuja prosenttiosuuksia sellaisen aluksen osalta, jolta on siirretty toiseen alukseen meren eliöitä, nämä määrät on kuitenkin otettava huomioon.
3. Ne aluksen päälliköt, jotka eivät täytä aluspäiväkirjaa asetuksen (ETY) N:o 2847/93 6 artiklan säännösten mukaisesti, eivät saa siirtää meren eliöitä toiseen alukseen eivätkä saa ottaa vastaan meren eliöiden siirtoja toiselta alukselta.

▼ B

4. Edellä 1 kohdassa tarkoitettut prosenttiosuudet voidaan laskea yhden tai useamman edustavan otoksen perusteella.

▼ M6

▼ B

6. Tätä artiklaa sovellettaessa kokonaisen keisarihummerin painon vastaavuus saadaan kertomalla keisarihummerin pyrston paino kolmella.

*6 artikla***▼ M6**

1. a) On kiellettyä pitää aluksella tai käyttää pohjatrooleja, ankkuroituja kierrenuottia tai vastaavia hinattavia verkkopyydyksiä, joiden verkon perä suppeassa merkityksessä missä tahansa ympärysmittassa on enemmän kuin 100 silmää lukuun ottamatta jameköysiä ja liitoskohtia. Tätä säännöstä sovelletaan pohjatrooleihin, ankkuroituihin kierrenuottiin tai vastaaviin hinattaviin verkkoihin, jotka kuuluvat silmäkokuiluokkaan 90—119 millimetriä.

▼ B

b) Ensimmäisessä alakohdassa olevia säännöksiä ei sovelleta puomitrooleihin.

2. Minkään yksittäisen verkonperän, sen suppeassa merkityksessä, ympärysmittan silmien lukumäärä ei saa kasvaa etupäästä takapäähän. Tätä säännöstä sovelletaan kaikkiin hinattaviin verkkopyydyksiin, joiden silmäkoko on vähintään 55 millimetriä.

3. Liitoskohtia lukuun ottamatta silmien lukumäärä ei saa minkään jatko- tai pidennysosan minkään ympärysmittan missään kohdassa olla suurempi kuin sen suppeassa merkityksessä ymmärretyin troolin perän etuosan silmien lukumäärä liitoskohtia lukuun ottamatta. Tätä säännöstä sovelletaan kaikkiin hinattaviin verkkopyydyksiin, joiden silmäkoko on vähintään 55 millimetriä.

7 artikla

1. a) Kaikkiin hinattaviin verkkoihin voidaan lisätä neliösilmäluukkuja, joiden silmäkoko on vähintään 80 millimetriä.

b) Vaihtoehtoisesti voidaan kaikki pohjatroolit, ankkuroidut kierrenuotat ja vastaavat hinattavat verkot, joiden silmäkoko on vähintään 100 millimetriä, varustaa tietyistä Itämeren, Belttien ja Juutinrauman vesialueiden teknisistä säilyttämistoimenpiteistä 12 päivänä kesäkuuta 1986 annetun neuvoston asetuksen (ETY) N:o 1866/86 ⁽¹⁾ mukaisesti sallituilla verkon paloilla.

2. Neliösilmäluukku:

a) on sijoitettava troolin perän ylempään puoliskoon jatko-osan eteen tai mihin tahansa jatko-osan ja verkon perän takaosan väliseen kohtaan;

⁽¹⁾ EYVL L 162, 18.6.1986, s. 1, asetus sellaisena kuin se on viimeksi muutettuna asetuksella (EY) N:o 1821/96 (EYVL L 241, 21.9.1996, s. 8).

▼B

- b) sitä ei saa tukkia millään tavoin sisä- tai ulkopuolisilla kiinnitysosilla;
 - c) sen on oltava vähintään kolme metriä pitkä, paitsi jos se on yhdistetty alle 112 kilowatin aluksen hinaamaan pyydykseen, jolloin sen on oltava vähintään kaksi metriä pitkä;
 - d) sen on oltava tehty solmuttomasta havasmateriaalista tai havasmateriaalista, jonka solmut eivät liu'u, ja se on kiinnitettävä siten, että silmät pysyvät täysin avoimina koko kalastamisen ajan;
 - e) se on tehtävä siten, että silmien määrä luukun etummaisessa silmärivissä on yhtä suuri tai suurempi kuin silmien määrä luukun takimmaisessa silmärivissä.
3. Niissä verkoissa, joissa neliösilmäluukku on verkon muussa kuin suipossa osassa, on oltava enintään viisi avointa vinoneliösilmää luukun molempien puolien ja verkon viereisen liitoskohdan välillä.

Niissä verkoissa, joissa neliösilmäluukku on kokonaan tai osittain verkon suipossa osassa, on oltava enintään viisi avointa vinoneliösilmää neliösilmäluukun takimmaisesta silmärivin ja verkon viereisen liitoskohdan välillä.

▼M6

4. Sen estämättä, mitä 1 kohdan a alakohdassa säädetään, jokainen hinattava pohjatrooli, ankkuroitu kierrenuotta tai vastaava hinattava verkko, jonka silmät ovat kokoluokassa 70—79 millimetriä, on varustettava neliösilmäluukulla, jonka silmäkoko on vähintään 80 millimetriä.

▼B

5. Sen estämättä, mitä 1 kohdan a alakohdassa säädetään, aluksella on kiellettyä pitää *Pandalus*-suvun katkarapuja, jotka on pyydetty sellaisella hinattavalla pohjaverkolla, jonka silmäkoko on luokassa 32—54 millimetriä, ellei verkossa ole neliösilmäluukkuja tai -ikkunaa, jonka silmäkoko on vähintään 70 mm ►**M6**, tai lajitteluristikkoa, jonka käyttö vahvistetaan 46 artiklan edellytysten mukaisesti ◀.
6. Edellä 4 ja 5 kohdan säännöksiä sovelletaan ainoastaan alueilla 1 ja 2.
7. Mihin tahansa verkon osaan liitetyn neliösilmähavaksen silmäkoon mittoja ei oteta huomioon arvioitaessa pohjaverkon silmäkoko.

8 artikla

1. On kiellettyä pitää aluksella tai käyttää hinattavia verkkoja, joiden perän rakenne on kokonaan tai osin yksilankaisesta punoksesta koostuvaa verkkomateriaalia, jonka paksuus on yli 8 millimetriä.
2. On kiellettyä pitää aluksella tai käyttää hinattavia verkkoja, joiden perän rakenne on kokonaan tai osin useista langoista koostuvaa verkkomateriaalia, paitsi jos monilankaiset punokset ovat suurin piirtein samanpaksuisia ja jos monilankaisten punosten yhteenlaskettu paksuus ei ole yli 12 mm minkään silmän millään sivulla.
3. Edellä 1 ja 2 kohdan säännöksiä ei sovelleta pelagisiin trooleihin.

▼ B*9 artikla*

1. On kiellettyä pitää aluksella tai käyttää hinattavia verkkoja, joiden perä on rakennettu kokonaan tai osin verkkomateriaalista, jossa on muun kuin neliön tai vinoneliön muotoisia silmiä.
2. Edellä 1 kohtaa ei sovelleta mihinkään verkkoihin, joiden perän silmäkoko on enintään 31 millimetriä.

▼ M6*10 artikla*

Edellä 4 artiklan säännökset eivät koske haroja. Kuitenkin sellaisen pyyntimatkan aikana, jolla aluksella on haroja, on kiellettyä

- a) siirtää toiseen alukseen meren eliöitä ja
- b) pitää aluksella tai purkaa aluksesta lainkaan meren eliöitä, ellei vähintään 95 prosenttia niiden painosta muodostu simpukoista.

▼ B

LUKU II

KIINTEITÄ PYYDYKSIÄ KOSKEVAT SÄÄNNÖKSET*11 artikla*

1. Kullakin liitteissä VI ja VII mainitulla alueella tai maantieteellisellä alueella ja soveltuvin osin tiettyinä ajanjaksoina on kiellettyä käyttää tai pitää aluksella pohjaan ankkuroitavia verkkoja, havaksen silmällä verkkoja tai riimuverkkoja, ellei:

- a) kohdelajin prosenttiosuus tällä verkolla pyydetystä ja aluksella pidetystä saaliista ole vähintään 70 prosenttia, ja
- b) — pohjaan ankkuroitujen verkkojen ja havaksen silmällä pyytävien verkkojen silmäkoko vastaa jotain sitä koskevassa liitteessä määrättyä silmäkokoluokkaa,
— riimuverkkojen silmäkoko, siinä osassa missä se on pienin, vastaa jotain sitä koskevassa liitteessä määrättyä silmäkokoluokkaa.

▼ M12

Tätä poikkeusta sovelletaan rajoittamatta 34 b artiklan 2 kohdan c alakohdan soveltamista.

▼ B

2. Kohdelajien vähimmäisprosenttiosuus voidaan laskea yhdistämällä kaikkien pyydettyjen kohdelajien määrät.

▼ M12*11 a artikla*

Alueella 9 piikkikampelan pyynnissä käytettävien pohjaan ankkuroitujen verkkojen vähimmäissilmäkoko on 400 millimetriä.

▼ B*12 artikla*

1. Edellä 11 artiklan 1 kohdassa tarkoitettu prosenttiosuus lasketaan kaikkien aluksella olevien meren eliöiden elopainon perusteella lajittelun tai purkauksen jälkeen.
2. Edellä 1 kohdassa tarkoitettu prosenttiosuus lasketaan yhden tai useamman edustavan näytteen perustella.

▼B*13 artikla*

Edellä 11 ja 12 artiklaa ei sovelleta lohikala-, nahkiais- tai limanahki-aissaaliisiin.

LUKU III

VERKKOJA JA NIIDEN KÄYTTÖÄ KOSKEVAT YLEISET SÄÄNNÖKSET*14 artikla*

Lajittelu on tehtävä heti kun saaliit on poistettu verkosta ta verkoista.

▼M2*15 artikla*

1. Meren eliöitä, joiden pyydetty määrä ylittää liitteissä I-VII, X ja XI määritellyt sallitut prosenttiosuudet, ei saa purkaa aluksesta, vaan ne on ennen kutakin purkua palautettava mereen.

2. Koko pyyntimatkan aikana ja saaliin lajittelun jälkeen on aluksella pidettyjen liitteissä I-VII määriteltyjen kohdelajien prosenttiosuuden oltava vähintään puolet kyseisissä liitteissä mainittujen kohdelajien vähimmäisprosenttiosuuksista.

3. Kalastusalusten päälliköiden, joiden on pidettävä aluspäiväkirjaa, on varmistettava, että pyyntimatkan ensimmäisten 24 tunnin kuluttua on liitteissä I-VII, X ja XI määritelty kohdelajien vähimmäisprosenttiosuus saavutettu silloin, kun aluspäiväkirjaa täytetään asetuksen (ETY) N:o 2847/93 6 artiklassa säädettyjen ehtojen mukaisesti.

4. Aina kun alus pyyntimatkan aikana tulee uudestaan mille tahansa liitteissä I-V mainitulle alueelle tai maantieteelliselle alueelle, saman matkan aikana edellisellä alueella tai maantieteellisellä alueella pyydettyjen ja aluksella pidettyjen kohdelajien liitteissä I-VII, X ja XI määritelty vähimmäisprosenttiosuus on saavutettava kahden tunnin kuluessa.

▼B*16 artikla*

On kiellettyä käyttää laitteita, joilla voidaan tukkia verkon minkä tahansa osan silmiä tai muuten tosiasiallisesti pienentää niiden kokoa.

Tämä säännös ei sulje pois tiettyjä laitteita, joista laaditaan luettelo ja tekninen kuvaus 48 artiklassa tarkoitettun menettelyn mukaisesti.

III OSASTO

MEREN ELIÖIDEN VÄHIMMÄISKOOT**▼M12***17 artikla*

Meren eliö on alamittainen, jos sen mitat ovat pienemmät kuin liitteissä XII ja XII a asianomaisen maantieteellisen alueen osalta määrätyt asianomaisten lajien vähimmäismitat.

▼B*18 artikla*

1. Meren eliön koko on mitattava liitteen XIII määräysten mukaisesti.
2. Jos meren eliön koon mittaamista varten on määrätty useampi kuin yksi tapa, eliön katsotaan olevan vähimmäiskokoa, jos minkä tahansa näistä menetelmistä soveltaminen antaa tulokseksi koon, joka on vähintään yhtä suuri kuin vastaava vähimmäiskoko.
3. Hummereita, langusteja ja simpukoita, jotka kuuluvat mihin tahansa niistä simpukka- tai kotilosimpukkalajeista, joiden vähimmäiskoot on vahvistettu liitteessä XII, saa pitää aluksella ja purkaa aluksesta vain kokonaisina.

▼M6

4. a) Isotaskurapujen merroilla pyydytyistä saaliista enintään 1 prosentti kokonaissaaliin painosta tai saaliin osista, jotka on pidetty aluksella tai purettu aluksesta pyyntimatkan päätyttyä, saa koostua irrotetuista saksista.
- b) Enintään 75 kg muilla kuin merroilla pyydettyihin isotaskurapujen saaliisiin sisältyviä irroitettuja saksia saa pitää aluksella missä vaiheessa tahansa pyyntimatkan aikana tai purkaa aluksesta pyyntimatkan päätyttyä.

▼B*19 artikla*

1. Alamittaisia meren eliöitä ei saa pitää aluksella, siirtää toiseen alukseen, purkaa aluksesta, kuljettaa, varastoida, myydä, pitää esillä tai tarjota myyntiin, vaan ne on päästettävä heti takaisin mereen.
2. Edellä 1 kohtaa ei sovelleta:
 - a) sardiiniin, sardelliin, silliin, piikkimakrilliin ja makrilliin, jos niitä kutakin on enintään 10 prosenttia aluksella pidettyjen saaliiden kokonaiselopainosta. Alamittaisten sardiinien, sardelliin, sillien, piikkimakrillien ja makrillien prosenttiosuus lasketaan suhteessa kaikkien meren eliöiden elopainoon lajittelun tai aluksesta purkamisen jälkeen. Prosenttiosuus voidaan laskea yhden tai usean edustavan otoksen perusteella. 10 prosentin rajaa ei saa ylittää toiseen alukseen siirron, aluksesta purkamisen, kuljetuksen, varastoinnin, esillä pidon tai myynnin aikana;
 - b) muihin meren eliöihin kuin liitteissä I—V määriteltyjen silmäkoko-luokkien alle 16 millimetriä tai 16—31 millimetrin kohdelajeihin, jotka on pyydetty silmäkooltaan alle 32 millimetrin hinattavilla pyydyksillä, edellyttäen, että mainittuja eliöitä ei myydä, pidetä esillä tai pidetä kaupan elintarvikkeena.
3. Alamittaisia sardiineja, sardelleja, piikkimakrilleja tai makrilleja, jotka on pyydetty käytettäväksi elävänä syöttinä, saa kuitenkin pitää aluksella edellyttäen, että ne pidetään elävinä.

▼M12

4. Edellä olevia 2 ja 3 kohtaa ei sovelleta alueella 9.

▼ **M12**

III a OSASTO

Toimenpiteet poisheittämisen vähentämiseksi*19 a artikla***Saaliiden arvon keinotekoisien nostamisen kielto**

1. Kielletään alueilla 1, 2, 3 ja 4 sellaisten lajien, joihin sovelletaan kiintiöitä ja jotka voidaan laillisesti purkaa, poisheittäminen kalastustoiminnan aikana.
2. Edellä 1 kohdassa tarkoitetut säännökset eivät rajoita tässä asetuksessa tai missään muussa unionin kalastuksen alalla antamassa säädöksessä asetettujen velvoitteiden soveltamista.

*19 b artikla***Säännökset siirtymisestä ja päästämiskielto**

1. Jos alueilla 1, 2, 3 ja 4 pyydettyjen alamittaisten makrillien, sillien tai piikkimakrillien määrä on yli 10 prosenttia minkä tahansa yksittäisen noston kokonaissaaliista, aluksen on siirryttävä toiselle pyyntipaikalle.
2. Kielletään alueilla 1, 2, 3 ja 4 ennen verkon nostamista kokonaisuudessaan alukselle tapahtuva makrillien, sillien tai piikkimakrillien päästäminen, jonka seurauksena kuolleet tai kuolevat kalat menetetään.

▼ **B**

IV OSASTO

TIETTYJEN MEREN ELIÖIDEN PYYNTIÄ KOSKEVAT ERITYISSÄÄNNÖKSET*20 artikla***Sillin pyyntiä koskevat rajoitukset**

1. On kiellettyä pitää aluksella silliä, joka on pyydetty jäljempänä mainituilla maantieteellisillä alueilla ja mainittuina aikoina:
 - a) tammikuun 1 päivästä huhtikuun 30 päivään Mull of Kintyre ja Corsewall Pointin väliin vedetyn linjan koillispuolella olevalla maantieteellisellä alueella;
 - b) heinäkuun 1 päivästä 31 päivään lokakuuta seuraavien koordinaattien rajoittamalla maantieteellisellä alueella:
 - Tanskan länsirannikko linjalla 55° 30' pohjoista leveyttä,
 - 55° 30' pohjoista leveyttä, 7° 00' itäistä pituutta,
 - 57° 00' pohjoista leveyttä, 7° 00' itäistä pituutta,
 - Tanskan länsirannikko linjalla 57° 00' pohjoista leveyttä;
 - c) elokuun 15 päivästä syyskuun 15 päivään alueella, joka sijaitsee Yhdistyneen kuningaskunnan itärannikon edustalla peruslinjoista mitattuna 6:sta 12:een meripeninkulmaan ja sijoittuu linjojen 55° 30' ja 55° 45' pohjoista leveyttä väliin;

▼ **M12**

▼ B

- e) elokuun 15 päivästä syyskuun 30 päivään alueella, joka sijaitsee Yhdistyneen kuningaskunnan itärannikon edustalla peruslinjoista mitattuna 6:sta 12:een meripeninkulmaan ja sijoittuu linjojen 54° 10' ja 54° 45' pohjoista leveyttä väliin;

▼ M3

- f) i) syyskuun 21 päivästä marraskuun 15 päivään ICES-alueella VII a, jota rajoittavat Mansaaren rannikko ja seuraavien koordinaattien välille piirretyt suorat viivat:

— 54° 20' 00" pohjoista leveyttä, 04° 25' 05" läntistä pituutta ja 54° 20' 00" pohjoista leveyttä, 03° 57' 02" läntistä pituutta,

— 54° 20' 00" pohjoista leveyttä, 03° 57' 02" läntistä pituutta ja 54° 17' 05" pohjoista leveyttä, 03° 56' 08" läntistä pituutta,

— 54° 17' 05" pohjoista leveyttä, 03° 56' 08" läntistä pituutta ja 54° 14' 06" pohjoista leveyttä, 03° 57' 05" läntistä pituutta,

— 54° 14' 06" pohjoista leveyttä, 03° 57' 05" läntistä pituutta ja 54° 00' 00" pohjoista leveyttä, 04° 07' 05" läntistä pituutta,

— 54° 00' 00" pohjoista leveyttä, 04° 07' 05" läntistä pituutta ja 53° 51' 05" pohjoista leveyttä, 04° 27' 08" läntistä pituutta,

— 53° 51' 05" pohjoista leveyttä, 04° 27' 08" läntistä pituutta ja 53° 48' 00" pohjoista leveyttä, 04° 50' 00" läntistä pituutta,

— 53° 48' 05" pohjoista leveyttä, 04° 50' 00" läntistä pituutta ja 54° 04' 05" pohjoista leveyttä, 04° 50' 00" läntistä pituutta,

- ii) syyskuun 21 päivästä joulukuun 31 päivään ICES-alueella VII a, jota rajoittavat seuraavat koordinaatit:

— Pohjois-Irlannin itärannikko linjalle 54° 15' pohjoista leveyttä,

— 54° 15' pohjoista leveyttä, 5° 15' läntistä pituutta,

— 53° 50' pohjoista leveyttä, 5° 50' läntistä pituutta,

— Irlannin itärannikko linjalla 53° 50' pohjoista leveyttä;

▼ B

- g) koko vuoden ajan ICES-alueella VII a, maantieteellisellä alueella, jota rajoittavat Skotlannin, Englannin ja Walesin länsirannikko ja tältä rannikolta peruslinjoista mitattuna 12 meripeninkulman päähän vedetty linja, joka rajoittuu etelässä linjaan 53° 20' pohjoista leveyttä ja luoteessa Mull of Gallowaysta (Skotlanti) Point of Ayreen (Mansaari) vedettyyn linjaan;

- h) koko vuoden ajan Loganin lahdella Mull of Loganista, joka sijaitsee pisteessä 54° 44' pohjoista leveyttä ja 4° 59' läntistä pituutta, Laggantalluch Headiin, joka sijaitsee pisteessä 54° 41' pohjoista leveyttä ja 4° 58' läntistä pituutta, kulkevan linjan itäpuolella sijaitsevat vesialueet;

▼B

i) vuonna 1997 ja siitä lähtien joka kolmas vuosi tammikuun toisesta perjantaista 16 peräkkäisen päivän ajan seuraavien koordinaattien rajoittamalla alueella:

- Irlannin kaakkoisrannikko linjalla 52° 00' pohjoista leveyttä,
- 52° 00' pohjoista leveyttä, 6° 00' läntistä pituutta,
- 52° 30' pohjoista leveyttä, 6° 00' läntistä pituutta,
- Irlannin kaakkoisrannikko linjalla 52° 30' pohjoista leveyttä;

j) vuonna 1997 ja siitä lähtien joka kolmas vuosi marraskuun ensimmäisestä perjantaista 16 peräkkäisen päivän ajan seuraavien koordinaattien rajoittamalla alueilla:

- Irlannin etelärannikko linjalla 9° 00' läntistä pituutta,
- 51° 15' pohjoista leveyttä, 9° 00' läntistä pituutta,
- 51° 15' pohjoista leveyttä, 11° 00' läntistä pituutta,
- 52° 30' pohjoista leveyttä, 11° 00' läntistä pituutta,
- Irlannin länsirannikko linjalla 52° 30' pohjoista leveyttä;

k) vuonna 1998 ja siitä lähtien joka kolmas vuosi marraskuun ensimmäisestä perjantaista 16 peräkkäisen päivän ajan seuraavien koordinaattien rajoittamalla alueilla:

- Irlannin etelärannikko linjalla 9° 00' läntistä pituutta,
- 51° 15' pohjoista leveyttä, 9° 00' läntistä pituutta,
- 51° 15' pohjoista leveyttä, 7° 30' läntistä pituutta,
- Irlannin etelärannikko linjalla 52° 60' pohjoista leveyttä.

2. Kuvatuilla alueilla pyydettyä silliä on kuitenkin sallittua pitää aluksella, edellyttäen, että sen määrä on enintään 5 prosenttia sellaisten aluksella olevien meren eliöiden kokonaiselopainosta, jotka on pyydetty kullakin erillisellä alueella jonakin määritellyistä ajanjaksoista.

3. Sen estämättä, mitä 1 kohdan f alakohdan ii alakohdassa ja h alakohdassa säädetään, enintään 12,2 metriä pitkillä aluksilla, joiden kotisatama on Irlannin ja Pohjois-Irlannin länsirannikolla leveyspiirien 53° 00' pohjoista leveyttä ja 55° 00' pohjoista leveyttä rajoittamalla alueella, saa pitää 1 kohdan f alakohdan ii alakohdassa ja 1 kohdan h alakohdassa määritellyiltä alueilta saatua silliä. Ainoa sallittu pyyntimenetelmä on pyynti ajoverkoilla, joiden silmäkoko on vähintään 54 millimetriä.

▼M12*20 a artikla***Sillin kalastusta koskevat rajoitukset unionin vesillä ICES-alueella II a**

Kielletään unionin vesillä ICES-alueella II a pyydetyn sillin purkaminen tai aluksella pitäminen 1 päivän tammikuuta ja 28 päivän helmikuuta sekä 16 päivän toukokuuta ja 31 päivän joulukuuta välisenä aikana.

▼B

21 artikla

Kilohailin pyyntiä koskevat rajoitukset sillin suojelemiseksi

1. On kiellettyä pitää aluksella kilohailia, joka on pyydetty jäljempänä mainituilla alueilla ja mainittuina aikoina:

- a) tammikuun 1 päivästä maaliskuun 31 päivään ja lokakuun 1 päivästä joulukuun 31 päivään ICES-tilastoruudussa 39E8. Tässä asetuksessa tarkoitetaan ICES-tilastoruudulla aluetta, joka rajoittuu linjaan, joka kulkee Yhdistyneen kuningaskunnan itärannikolta suoraan itään, linjaa 55° 00' pohjoista leveyttä 1° 00' läntistä pituutta, siitä suoraan pohjoiseen linjaan 55° 30' pohjoista leveyttä ja siitä suoraan länteen Yhdistyneen kuningaskunnan rannikolle;
- b) tammikuun 1 päivästä maaliskuun 31 päivään ja lokakuun 1 päivästä joulukuun 31 päivään Moray Firthin sisäisillä, linjan 3° 30' läntistä pituutta länsipuolella sijaitsevilla vesillä ja Firth of Forth sisäisillä, linjan 3° 00' läntistä pituutta länsipuolella sijaitsevilla vesillä;
- c) heinäkuun 1 päivästä lokakuun 31 päivään seuraavien koordinaattien rajoittamalla maantieteellisellä alueella:

- Tanskan länsirannikko linjalla 55° 30' pohjoista leveyttä,
- 55° 30' pohjoista leveyttä, 7° 00' itäistä pituutta,
- 57° 00' pohjoista leveyttä, 7° 00' itäistä pituutta,
- Tanskan länsirannikko linjalla 57° 00' pohjoista leveyttä.

2. Kuvatuilla alueilla pyydettyä kilohailia on kuitenkin sallittua pitää aluksella, edellyttäen, että sen määrä on enintään 5 prosenttia sellaisten aluksella olevien meren eliöiden kokonaiselopainosta, jotka on pyydetty kullakin erillisellä alueella jonakin määritellyistä ajanjaksoista.

22 artikla

Makrillin pyyntiä koskevat rajoitukset

1. On kiellettyä pitää aluksella makrillia, joka on pyydetty seuraavien koordinaattien rajoittamalla maantieteellisellä alueella:

- Yhdistyneen kuningaskunnan etelärannikko linjalla 2° 00' läntistä pituutta,
- 49° 30' pohjoista leveyttä, 2° 00' läntistä pituutta,
- 49° 30' pohjoista leveyttä, 7° 00' läntistä pituutta,
- 52° 00' pohjoista leveyttä, 7° 00' läntistä pituutta,
- Yhdistyneen kuningaskunnan länsirannikko kohdassa 52° 00' pohjoista leveyttä,

paitsi jos makrillin paino on elopainoisena enintään 15 prosenttia kaikista aluksella olevista ja alueelta pyydetyn makrillin ja muiden meren eliöiden kokonaismääristä.

▼B

2. Edellä olevaa 1 kohtaa ei sovelleta:
- a) aluksiin, joissa käytetään vain ankkuroituja verkkoja ja/tai kalasteaan siimalla;
 - b) aluksiin, joissa käytetään pohjatrooleja, ankkuroituja kierrenuottia tai vastaavia hinattavia verkkoja, jos aluksella pidetään vähintään 75 painoprosentin määrä, laskettuna kaikkien aluksella olevien meren eliöiden kokonaislopainosta, sardellia, silliä ja silakkaa, piikkimakrillia, makrillia, pelagisia pääjalkaisia ja sardiineja lukuun ottamatta;
 - c) aluksiin, joita ei ole varustettu kalastusta varten ja joihin makrilli siirretään toiselta alukselta.
3. Kaikkia aluksella olevia makrilleja on pidettävä kohdassa 1 säädetyllä alueella kalastettuina, lukuun ottamatta niitä, joista on ilmoitettu jäljempänä olevissa alakohdissa kuvattua menettelyä noudattaen ennen aluksen saapumista alueelle.

Sellaisen aluksen päällikön, jolla säilytetään makrilleja ja joka aikoo tulla kalastamaan tälle alueelle, on ilmoitettava sen jäsenvaltion valvontaviranomaisille, jonka alueella alus aikoo kalastaa, alueelle saapumisen arvioitu paikka ja kellonaika. Tämä ilmoitus on tehtävä aikaisintaan kolmekymmentäkuusi ja viimeistään kaksikymmentäneljä tuntia ennen aluksen saapumista alueelle.

Tullessaan alueelle päällikön on ilmoitettava toimivaltaisille valvontaviranomaisille aluksellaan olevat ja aluspäiväkirjaan merkityt makrillimäärät. Päällikköä voidaan pyytää antamaan päiväkirjansa ja aluksella olevat saaliit tarkastettavaksi toimivaltaisen valvontaviranomaisen määräämänä ajankohtana tämän määräämässä paikassa. Tarkastus on kuitenkin suoritettava viimeistään kuuden tunnin kuluessa siitä, kun valvontaviranomainen on vastaanottanut aluksella olevien makrillien määrästä ilmoitavan viestin, ja paikan on oltava mahdollisimman lähellä alueelle saapumisen paikkaa.

Aluksen päällikön, joka aikoo tulla alueelle suorittamaan makrillien jälleenlaivausta omaan alukseensa, on ilmoitettava sen jäsenvaltion valvontaviranomaisille, jonka alueella jälleenlaivaus aiotaan suorittaa, jälleenlaivauksen paikka ja kellonaika. Tämä ilmoitus on tehtävä aikaisintaan kolmekymmentäkuusi ja viimeistään kaksikymmentäneljä tuntia ennen jälleenlaivauksen alkua. Päällikön on ilmoitettava toimivaltaiselle valvontaviranomaiselle jälleenlaivattujen makrillien määrä heti jälleenlaivauksen päätyttyä.

▼M6

▼B*23 artikla***Sardellin pyyntiä koskevat rajoitukset**

1. On kiellettyä pitää aluksella sardelleja, jotka on pyydetty pelagisilla trooleilla ICES-alueella VIII c, ja pyytää sardelleja pelagisilla trooleilla ICES-alueella VIII c.
2. Edellä 1 kohdassa tarkoitettulla alueella on kiellettyä pitää aluksella samanaikaisesti pelagisia trooleja ja kierrenuottia.

▼M7

▼B*25 artikla***Katkarapujen pyyntiä koskevat rajoitukset kampelakalojen suojelemiseksi**

1. On kiellettyä pitää aluksella silmäkooltaan 16—31 millimetrin pohjakalalajien pyyntiin tarkoitetuilla hinattavilla verkoilla pyydettyjä hietakatkarapuja ja *Pandalus montagui* -katkarapuja, ellei alukselle ole asennettu toimivaa laitetta kampelakalojen erottelemiseksi hietakatkaruista ja *Pandalus montagui* -katkaravuista pyynnin jälkeen.

▼M5

2. Viimeistään 1 päivänä heinäkuuta 2002 hietakatkarapujen ja *Pandalus montagui* -katkarapujen pyynnissä on käytettävä erottelevaa troolia tai troolia, jossa on lajittelulaite, niiden yksityiskohtaisten sääntöjen mukaisesti, jotka jäsenvaltioiden on laadittava 46 artiklan säännöksiä noudattaen. Näitä sääntöjä voidaan soveltaa vain kalastusalusten vetämiin verkkoihin.

▼B

3. Kalastualuksilla, jotka eivät täytä 1 ja 2 kohdan säännöksiä, on kuitenkin sallittua pitää hietakatkarapuja tai *Pandalus montagui* -katkarapuja, edellyttäen että näiden määrä on enintään 5 prosenttia aluksella olevien meren eliöiden kokonaiselopainosta.

*26 artikla***Lohen ja meritaimenen pyyntiä koskevat rajoitukset**

1. Lohia ja meritaimenia ei saa pitää aluksella, siirtää toiseen alukseen, purkaa aluksesta, kuljettaa, varastoida, myydä, pitää esillä tai tarjota myyntiin, vaan ne on päästettävä heti takaisin mereen, jos ne on pyydetty:

- jäsenvaltioiden perusviivoista mitattuna 6 meripeninkulman ulkopuolella sijaitsevilla vesillä alueilla 1, 2, 3 ja 4,
- poiketen siitä, mitä 2 artiklan 1 kohdassa säädetään, alueilla 1, 2, 3 ja 4 jäsenvaltioiden survereniteettiin tai lainkäyttövaltaan kuulumattomilla vesillä, Grönlannin ja Färsaarten lainkäyttövaltaan kuuluvia vesiä lukuun ottamatta,
- pyydetäessä hinattavilla verkoilla.

2. Edellä olevaa 1 kohtaa ei sovelleta Skagerrakissa ja Kattegatissa pyydettyyn loheen ja meritaimeneen.

*27 artikla***Harmaaturskan pyyntiä koskevat rajoitukset muiden pyöreiden kalojen suojelemiseksi**

1. On kiellettyä pitää aluksella harmaaturskaa, joka on pyydetty hinattavilla pyydyksillä seuraavien koordinaattien rajoittamalla alueella:

- Yhdistyneen kuningaskunnan itärannikolla linja 56° pohjoista leveyttä linjalle 2° itäistä pituutta,

▼ B

- siitä pohjoiseen linjalle 58° pohjoista leveyttä, länteen linjalle 0° 30' läntistä pituutta, pohjoiseen linjalle 59° 15' pohjoista leveyttä, itään linjalle 1° itäistä pituutta, pohjoiseen linjalle 60° pohjoista leveyttä ja länteen linjalle 0° 00' pituutta,
- siitä pohjoiseen linjalle 60° 30' pohjoista leveyttä, länteen Shetlanninsaarten rannikolle, siitä länteen linjaa 60° pohjoista leveyttä Shetlanninsaarten länsirannikolle linjalle 3° läntistä pituutta, etelään linjalle 58° 30' pohjoista leveyttä,
- ja lopuksi länteen Yhdistyneen kuningaskunnan rannikolle.

2. Aluksella on kuitenkin sallittua pitää 1 kohdassa kuvatulla alueella ja pyydyksellä pyydettyä harmaaturskaa, jos sen määrä on enintään 5 prosenttia aluksella olevien ja mainitulla alueella pyydyksellä pyydettyjen meren eliöiden kokonaispainosta.

*28 artikla***Kummeliturskan pyyntiä koskevat rajoitukset**

1. On kiellettyä kalastaa troolilla, ankkuroidulla kierrenuotalla tai vastaavalla hinattavalla verkolla jäljempänä mainituilla maantieteellisillä alueilla ja mainittuina aikoina:

▼ M6

- a) 1 päivästä lokakuuta seuraavan vuoden 31 päivään tammikuuta seuraavat koordinaatit yhdistävän linjan rajoittamalla maantieteellisellä alueella:
- 43° 46,5' pohjoista leveyttä, 7° 54,4' läntistä pituutta,
 - 44° 01,5' pohjoista leveyttä, 7° 54,4' läntistä pituutta,
 - 43° 25' pohjoista leveyttä, 9° 12' läntistä pituutta,
 - 43° 10' pohjoista leveyttä, 9° 12' läntistä pituutta;

▼ B

- c) joulukuun 1 päivästä seuraavan vuoden helmikuun viimeiseen päivään seuraavat koordinaatit yhdistävän linjan rajoittamalla maantieteellisellä alueella:
- Portugalin länsirannikolla sijaitseva kohta linjalla 37° 50' pohjoista leveyttä,
 - 37° 50' pohjoista leveyttä, 9° 08' läntistä pituutta,
 - 37° 00' pohjoista leveyttä, 9° 07' läntistä pituutta,
 - Portugalin länsirannikolla sijaitseva kohta linjalla 37° 00' pohjoista leveyttä.

2. Edellä 1 kohdassa tarkoitetuilla alueilla ja aikoina on kiellettyä pitää aluksella trooleja, ankkuroituja kierrenuottia tai vastaavia hinattavia verkkoja, ellei tällaisia pyydyksiä säilytetä asetuksen (ETY) N:o 2847/93 20 artiklan 1 kohdan säännösten mukaisesti.

▼B

29 artikla

▼M6**Tärkeimmillä punakampelan kasvualueilla sovellettavat edellytykset****▼B**

1. Alusten, joiden suurin kokonaispituus on yli 8 meriä, on kiellettyä pyytää pohjatrooleilla, ankkuroiduilla kierrenuotilla tai vastaavilla hinattavilla verkkopyydyksillä seuraavilla maantieteellisillä alueilla:

a) peruslinjoista mitattuna alueella, joka sijaitsee 12 meripeninkulmaa Ranskan rannikolla linjan 51° 00' pohjoista leveyttä pohjoispuolella, Belgian rannikolla ja Alankomaiden rannikolla linjan 53° 00' pohjoista leveyttä eteläpuolella;

b) seuraavat koordinaatit yhdistävän linjan rajoittamalla alueella:

— Tanskan länsirannikolla sijaitseva kohta linjalla 57° 00' pohjoista leveyttä,

— 57° 00' pohjoista leveyttä, 7° 15' itäistä pituutta,

— 55° 00' pohjoista leveyttä, 7° 15' itäistä pituutta,

— 55° 00' pohjoista leveyttä, 7° 00' itäistä pituutta,

— 54° 30' pohjoista leveyttä, 7° 00' itäistä pituutta,

— 54° 30' pohjoista leveyttä, 7° 30' itäistä pituutta,

— 54° 00' pohjoista leveyttä, 7° 30' itäistä pituutta,

— 54° 00' pohjoista leveyttä, 6° 00' itäistä pituutta,

— 53° 50' pohjoista leveyttä, 6° 00' itäistä pituutta,

— 53° 50' pohjoista leveyttä, 5° 00' itäistä pituutta,

— 53° 30' pohjoista leveyttä, 5° 00' itäistä pituutta,

— 53° 30' pohjoista leveyttä, 4° 15' itäistä pituutta,

— 53° 00' pohjoista leveyttä, 4° 15' itäistä pituutta,

— Alankomaiden rannikolla sijaitseva kohta linjalla 53° 00' pohjoista leveyttä;

c) peruslinjoista mitattuna alueella, joka sijaitsee 12 meripeninkulmaa Tanskan länsirannikolla linjasta 57° 00' pohjoista leveyttä pohjoiseen aina Hirtshalsin majakalle asti.

2. a) Kuitenkin alukset, joille on myönnetty erityiskalastuslupa asetuksen (EY) N:o 1627/94 7 artiklan 3 kohdan mukaisesti, saavat pyytää puomitrooleilla edellä 1 kohdassa tarkoitetuilla alueilla. On kiellettyä käyttää puomitroolia, jonka puomin pituus on yli 9 metriä, tai puomitrooleja, joiden puomien yhteenlaskettu pituus on yli 9 metriä, tai puomitroolia/puomitrooleja, jonka puomi/joiden puomit voidaan pidentää yli 9 metrin pituiseksi, paitsi silloin kun käytetään pyydystä, jonka silmäkoko on 16—31 millimetriä. Puomin pituus mitataan sen ääripäistä mukaan lukien kaikki puomiin kiinnitetyt osat.

▼B

- b) Sen estämättä, mitä asetuksen (EY) N:o 1627/94 1 artiklan 2 kohdassa säädetään, voidaan erityiskalastuslupa myöntää a alakohdassa mainittuihin tarkoituksiin aluksille, joiden kokonaispituus on yli 8 metriä.
- c) Alusten, joille on myönnetty a ja b alakohdassa tarkoitettu erityiskalastuslupa, on täytettävä seuraavat edellytykset:
- niiden on oltava kunkin jäsenvaltion komissiolle toimittamassa luettelossa, jossa alusten yhteenlaskettu konetehto ei saa ylittää jäsenvaltioille 1 päivänä tammikuuta 1998 kuuluvaa yhteenlaskettua konetehoa,
 - niiden konetehto ei saa millään hetkellä olla suurempi kuin 221 kilowattia (kW), tai jos sitä on alennettu, niiden konetehto on ennen alentamista saanut olla enintään 300 kW.
- d) Luettelossa oleva yksittäinen alus voidaan korvata yhdellä tai useammalla aluksella, jos:
- yksittäisen aluksen korvaaminen ei aiheuta lisäystä minkään jäsenvaltion osalta sen c alakohdan ensimmäisen luettelukohdan mukaisessa kokonaiskonetehossa,
 - korvaavan aluksen konetehto ei ylitä millään hetkellä 221 kW:a,
 - korvaavan aluksen konetehoa ei ole alennettu, ja
 - korvaavan aluksen kokonaispituus on enintään 24 metriä.
- e) Minkä tahansa jäsenvaltion luettelossa oleva yksittäisen aluksen moottori voidaan korvata, jos:
- moottorin korvaaminen ei nosta millään hetkellä konetehoa yli 221 kW:n,
 - korvaavan moottorin konetehoa ei ole alennettu, ja
 - korvaavan moottorin teho ei ole niin suuri, että korvaaminen nostaa c alakohdan ensimmäisessä luettelukohdassa tarkoitettua kyseisen jäsenvaltion kokonaiskonetehoa.
- f) Kalastusaluksilta, jotka eivät täytä tässä kohdassa täsmennettyjä edellytyksiä, on peruutettava niille myönnetty erityiskalastuslupa.

3. Sen estämättä, mitä 2 kohdan a alakohdassa säädetään, ensisijaisesti katkaravun pyyntiä harjoittavat alukset, joille on myönnetty erityiskalastuslupa, saavat kuitenkin käyttää puomitrooleja, joiden puomien yhteenlaskettu pituus on yli 9 metriä, jos ne käyttävät pyydystä, jonka silmäkoko on 80—99 millimetriä, sillä edellytyksellä, että kyseisille aluksille on myönnetty ylimääräinen erityiskalastuslupa tähän tarkoitukseen. Tämä ylimääräinen erityiskalastuslupa on uusittava vuosittain.

▼B

Alus tai alukset, jolle tai joille on myönnetty ylimääräinen erityiskalastuslupa, voidaan korvata toisella aluksella edellyttäen:

- että korvaavan aluksen bruttovetoisuus on enintään 70 brt ja sen kokonaispituus enintään 20 metriä, tai
- että korvaavan aluksen teho on enintään 180 kW ja että korvaavan aluksen kokonaispituus on enintään 20 metriä.

Kalastusaluksilta, jotka eivät enää täytä tässä kohdassa täsmennettyjä edellytyksiä, on peruutettava pysyvästi niille myönnetty erityiskalastuslupa.

4. a) Poiketen siitä, mitä 1 kohdassa säädetään:

- alukset, joiden konetehto ei ole millään hetkellä suurempi kuin 221 kW, tai jos sitä on alennettu, joiden konetehto ennen alentamista oli enintään 300 kW, ► **M3** saavat pyytää mainitussa kohdassa tarkoitetuilla alueilla ovellisilla pohjapyyntiin tarkoitetuilla trooleilla tai ankkuroidulla kierrenuotalla ◀,
- pareittain pyytävät alukset, joiden yhteinen konetehto ei ole millään hetkellä yli 221 kW, tai jos sitä on alennettu, joiden konetehto ennen alentamista oli enintään 300 kW, saavat pyytää mainituilla alueilla pohjapyyntiin tarkoitetuilla paritrooleilla.

▼M3

b) Alusten, joiden konetehto on yli 221 kW, on kuitenkin sallittua käyttää ovellisia pohjapyyntiin tarkoitettuja trooleja tai ankkuroitua kierrenuotaa, tai pareittain pyytävien alusten, joiden yhteinen konetehto on yli 221 kW, on sallittua käyttää pohjapyyntiin tarkoitettuja paritrooleja, jos:

▼B

- i) — aluksella pidetty ja mainitulta alueelta pyydetty saalis on tuulenkala ja/tai kilohailia ja sitä on vähintään 90 prosenttia aluksella olevien ja tältä alueelta pyydettyjen meren eliöiden kokonaiselopainosta, ja
 - aluksella pidettyjen ja mainitulta alueelta pyydettyjen punakampeloiden ja/tai kielikampeloiden määrä on enintään 2 prosenttia aluksella olevien ja tältä alueelta pyydettyjen meren eliöiden kokonaiselopainosta,

tai
- ii) ► **M3** — pohjapyyntiin tarkoitettussa ovellisessa troolissa tai pohjapyyntiin tarkoitettussa paritroolissa käytetty silmäkoko on vähintään 100 millimetriä, ja ◀
 - aluksella pidettyjen ja mainitulta alueelta pyydettyjen punakampeloiden ja/tai kielikampeloiden määrä on enintään 5 prosenttia aluksella olevien ja tältä alueelta pyydettyjen meren eliöiden kokonaiselopainosta

tai

▼ B

- iii) — käytetty silmäkoko on vähintään 80 millimetriä, ja
- tällaisten silmäkokojen käyttö rajoitetaan alueelle, joka sijaitsee 12 meripeninkulmaa Ranskan rannikolla linjan 51° 00' pohjoista leveyttä pohjoispuolella, ja
 - mainituilla alueilla pyydyt ja aluksella pidetyt ► **M1** puna- ja/tai kielikampelamäärät ◀ ovat enintään 5 prosenttia kyseisellä alueella pyydettyjen ja aluksella pidettyjen mereneliöiden kokonaiselopainosta ,
- tai

▼ M3

- iv) ankkuroidussa kierrenuotassa käytetty silmäkoko on vähintään 100 millimetriä.

▼ B

5. ► **M3** Alueilla, joilla ei saa käyttää puomitrooleja, ovellisia trooleja, paritrooleja tai ankkuroitua kierrenuotaa ◀, on kiellettyä pitää aluksilla tällaisia verkkoja, ellei niitä säilytetä asetuksen (ETY) N:o 2847/93 20 artiklan 1 kohdan säännösten mukaisesti.
6. Tämän artiklan täytäntöönpanoa koskevat yksityiskohtaiset säännöt laaditaan 48 artiklassa säädetyin menettelyn mukaisesti.

▼ M12*29 a artikla***Tuulenkalan kalastuskieltoalue ICES-suuralueella IV**

1. Kielletään purkamasta aluksesta tai pitämästä aluksella tuulenkalaa, joka on pyydetty maantieteellisellä alueella, jota rajaavat Englannin ja Skotlannin itärannikko ja joka jää seuraavien WGS84-järjestelmää käyttäen mitattujen peräkkäisten koordinaattien kautta kulkevien loksodromien sisäpuolelle:

- Englannin itärannikko linjalla 55°30' pohjoista leveyttä,
- 55°30' pohjoista leveyttä, 1°00' läntistä pituutta,
- 58°00' pohjoista leveyttä, 1°00' läntistä pituutta,
- 58°00' pohjoista leveyttä, 2°00' läntistä pituutta,
- Skotlannin itärannikko linjalla 2°00' läntistä pituutta.

2. Kalastustoiminta tieteellisissä tutkimustarkoituksissa on sallittua alueella esiintyvän tuulenkalakannan sekä kiellon vaikutusten seuraamiseksi.

▼ M10*29 b artikla***Keisarihummerin pyyntiä koskevat rajoitukset**

1. Jäljempänä säädettyinä ajanjaksoina kalastaminen
 - i) pohjatrooleilla tai niiden kaltaisilla vedettävillä verkkopyydyksillä, joilla kalastetaan merenpohjaa pitkin, ja
 - ii) hummerimerroilla on kiellettyä maantieteellisillä alueilla, joita rajoittavat seuraavien sijaintipisteiden kautta kulkevat loksodromit standardilla WGS84 mitattuna:

▼ M10

- a) 1 päivästä kesäkuuta 31 päivään elokuuta, mainitut päivät mukaan lukien:

42°23' pohjoista leveyttä, 08°57' läntistä pituutta

42°00' pohjoista leveyttä, 08°57' läntistä pituutta

42°00' pohjoista leveyttä, 09°14' läntistä pituutta

42°04' pohjoista leveyttä, 09°14' läntistä pituutta

42°09' pohjoista leveyttä, 09°09' läntistä pituutta

42°12' pohjoista leveyttä, 09°09' läntistä pituutta

42°23' pohjoista leveyttä, 09°15' läntistä pituutta

42°23' pohjoista leveyttä, 08°57' läntistä pituutta;

- b) 1 päivästä toukokuuta 31 päivään elokuuta mainitut päivät mukaan lukien:

37°45' pohjoista leveyttä, 009°00' läntistä pituutta

38°10' pohjoista leveyttä, 009°00' läntistä pituutta

38°10' pohjoista leveyttä, 009°15' läntistä pituutta

37°45' pohjoista leveyttä, 009°20' läntistä pituutta.

2. Poiketen 1 kohdassa säädetystä kiellosta on kalastaminen pohjat-rooleilla ja niiden kaltaisilla vedettävillä verkkopyydyksillä, joilla kalastetaan merenpohjaa pitkin, sallittua 1 kohdan b alakohdassa säädetyllä maantieteellisellä alueella ja siinä säädettyinä ajanjaksoina edellyttäen, että keisarihummerin sivusaalis ei ylitä kahta prosenttia saaliin kokonaispainosta.

▼ M12

3. Edellä 1 kohdassa säädetystä kiellosta poiketen kalastaminen hummerimerroilla, joilla ei voi pyytää keisarihummeria, on sallittua kyseisessä kohdassa säädetyllä maantieteellisillä alueilla ja siinä säädettyinä ajanjaksoina.

▼ M10

4. Edellä 1 kohdassa tarkoitetuilla maantieteellisillä alueilla ja muina kuin siinä tarkoitettuina ajanjaksoina eivät keisarihummerin sivusaaliit saa ylittää 5 prosenttia saaliin kokonaispainosta.

5. Edellä 1 kohdassa tarkoitetuilla alueilla on jäsenvaltioiden muina kuin siinä tarkoitettuina ajanjaksoina varmistettava, että sellaisten alusten pyyntiponnistuksen taso, jotka kalastavat pohjat-rooleilla tai niiden kaltaisilla vedettävillä verkkopyydyksillä, joilla kalastetaan merenpohjaa pitkin, ei ylitä kyseisen jäsenvaltion kalastusalusten pyyntiponnistuksen tasoa vastaavina aikoina ja samoilla maantieteellisillä alueilla vuonna 2004.

6. Jäsenvaltioiden on ilmoitettava komissiolle ne toimenpiteensä, joilla ne täyttävät 5 kohdassa säädetyn velvoitteensa. Jos komissio toteaa, etteivät jäsenvaltion toimenpiteet täytä velvoitetta, se voi ehdottaa muutoksia toimenpiteisiin. Jolleivät komissio ja aisanomainen jäsenvaltio pääse yksimielisyyteen toimenpiteistä, komissio voi hyväksyä toimenpiteitä asetuksen (EY) N:o 2371/2002 (1) 30 artiklan 2 kohdassa tarkoitettua menettelyä noudattaen.

(1) EYVL L 358, 31.12.2002, s. 59.

▼ **M12***29 c artikla***Rockallin koljan kalastuskieltoalue ICES-suuralueella VI**

1. Pitkäsiimakalastusta lukuun ottamatta Rockallin koljan kaikenlainen kalastus on kiellettyä alueella, joka jää seuraavien WGS84-järjestelmää käyttäen mitattujen peräkkäisten koordinaattien kautta kulkevien loksodromien sisäpuolelle:

- 57°00' N, 15°00' W
- 57°00' N, 14°00' W
- 56°30' N, 14°00' W
- 56°30' N, 15°00' W
- 57°00' N, 15°00' W.

*29 d artikla***Turskan, koljan ja valkoturskan kalastusta koskevat rajoitukset ICES-suuralueella VI**

1. Kielletään kaikki turskan, koljan ja valkoturskan kalastustoiminta siinä ICES-alueen VI a osassa, joka sijaitsee itään tai etelään seuraavien WGS84-järjestelmää käyttäen mitattujen peräkkäisten koordinaattien kautta kulkevista loksodromeista:

- 54°30' N, 10°35' W
- 55°20' N, 09°50' W
- 55°30' N, 09°20' W
- 56°40' N, 08°55' W
- 57°00' N, 09°00' W
- 57°20' N, 09°20' W
- 57°50' N, 09°20' W
- 58°10' N, 09°00' W
- 58°40' N, 07°40' W
- 59°00' N, 07°30' W
- 59°20' N, 06°30' W
- 59°40' N, 06°05' W
- 59°40' N, 05°30' W
- 60°00' N, 04°50' W
- 60°15' N, 04°00' W.

2. Kaikkien tämän artiklan 1 kohdassa tarkoitettulla alueella olevien kalastusalusten on varmistettava, että kaikki aluksella olevat pyydykset ovat kiinnitettyinä ja varastoituina yhteisön valvontajärjestelmästä, jonka tarkoituksena on varmistaa yhteisen kalastuspolitiikan sääntöjen noudattaminen, 20 päivänä marraskuuta 2009 annetun neuvoston asetuksen (EY) N:o 1224/2009 ⁽¹⁾ 47 artiklan mukaisesti.

⁽¹⁾ EUVL L 343, 22.12.2009, s. 1.

▼ **M12**

3. Poiketen siitä, mitä 1 kohdassa säädetään, kyseisessä kohdassa tarkoitettulla alueella sallitaan kalastustoiminta rannikolla sijaitsevia, tuilla kiinnitettyjä seisovia verkkoja, eri simpukkalajeja pyydystäviä haroja, käsisiimoja, mekanisoitua jigikalastusta, alukselta ja rannalta vedettäviä nuottia sekä erilaisia mertoja käyttäen, jos

- a) aluksella ei ole eikä siltä lasketa muita pyydyksiä kuin rannikoilla sijaitsevia, tuilla kiinnitettyjä seisovia verkkoja, eri simpukkalajeja pyydystäviä haroja, käsisiimoja, mekanisoitua jigikalastusta, alukselta ja rannalta vedettäviä nuottia ja erilaisia mertoja; ja
- b) aluksella ei pidetä, alukselta ei pureta eikä maihin tuoda muita kaloja kuin makrillia, lyyraturskaa, seitiä ja lohta taikka simpukoita, ei kuitenkaan nilviäisiä ja äyriäisiä.

4. Poiketen siitä, mitä 1 kohdassa säädetään, kyseisessä kohdassa tarkoitettulla alueella sallitaan kalastustoiminta sellaisia verkkoja käyttäen, joiden silmäkoko on alle 55 millimetriä, jos

- a) aluksella ei ole verkkoja, joiden silmäkoko on 55 millimetriä tai suurempi; ja
- b) aluksella ei pidetä muita kaloja kuin silliä, makrillia, sardiineja, *Sardinella*-suvun kaloja, piikkimakrillia, kilohailia, mustakitatuskaa, karkukalaa ja hopeakuoreita.

5. Poiketen siitä, mitä 1 kohdassa säädetään, kyseisessä kohdassa tarkoitettulla alueella sallitaan kalastustoiminta sellaisia verkkoja käyttäen, joiden silmäkoko on yli 120 millimetriä, jos

- a) niitä käytetään vain linjan 59° N eteläpuolella;
- b) käytettävän verkon pituus on enintään 20 kilometriä alusta kohti;
- c) vedessäpitoaika on enintään 24 tuntia; ja
- d) enintään 5 prosenttia saaliista on valkoturskaa ja turskaa.

6. Poiketen siitä, mitä 1 kohdassa säädetään, kyseisessä kohdassa tarkoitettulla alueella sallitaan kalastustoiminta sellaisia verkkoja käyttäen, joiden silmäkoko on yli 90 millimetriä, jos

- a) niitä käytetään enintään kolmen meripeninkulman etäisyydellä rannikolta ja enintään 10 päivän ajan kalenterikuukautta kohti;
- b) käytettävän verkon pituus on enintään 1 000 metriä;
- c) vedessäpitoaika on enintään 24 tuntia; ja
- d) vähintään 70 prosenttia saaliista on pistepunahaita.

7. Poiketen siitä, mitä 1 kohdassa säädetään, kyseisessä kohdassa tarkoitettulla alueella sallitaan keisarihummerin kalastus, jos

- a) käytettävässä pyydyksessä on liitteen XIV a 2–5 kohdan mukainen lajitteluristikko tai liitteessä XIV c kuvailtu neliösilmapaneeli tai jos pyydys on muu valikoivuudeltaan vastaavantasoinen pyydys;

▼ **M12**

- b) pyydyksen silmäkoko on vähintään 80 millimetriä;
- c) vähintään 30 prosenttia aluksella pidetyn saaliin painosta on keisarihummeria.

Komissio hyväksyy STECF:n myönteisen lausunnon perusteella täytöntöönpanosäädöksiä, joissa määritetään ne pyydykset, joiden katsotaan alakohdtaa sovellettaessa olevan valikoivuudeltaan vastaavantasoisia pyydyksiä.

8. Edellä olevaa 7 kohtaa ei sovelleta WGS84-järjestelmää käyttäen mitattavien seuraavien peräkkäisten koordinaattien kautta kulkevien loksodromien rajaamalla alueella:

— 59°05' N, 06°45' W

— 59°30' N, 06°00' W

— 59°40' N, 05°00' W

— 60°00' N, 04°00' W

— 59°30' N, 04°00' W

— 59°05' N, 06°45' W.

9. Poiketen siitä, mitä 1 kohdassa säädetään, kyseisessä kohdassa tarkoitettulla alueella sallitaan kalastus trooleilla, pohjanuotilla tai niiden kaltaisilla pyydyksillä, jos

a) kaikkien aluksella olevien verkkojen silmäkoko on vähintään 120 millimetriä kokonaispituudeltaan yli 15 metrin mittaisen alusten osalta ja vähintään 110 millimetriä kaikkien muiden alusten osalta;

b) käytettävässä pyydyksessä on liitteessä XIV c kuvailtu neliösilmapaneeli, jos aluksella pidetystä saaliista alle 90 prosenttia on seitiä; ja

c) käytettävässä pyydyksessä on liitteessä XIV d kuvailtu neliösilmapaneeli, jos alus on kokonaispituudeltaan korkeintaan 15 metriä ja riippumatta aluksella pidetyn seitin määrästä.

10. Komissio arvioi viimeistään 1 päivänä tammikuuta 2015 ja sen jälkeen viimeistään joka toinen vuosi STECF:n tieteellisen lausunnon pohjalta 9 kohdassa määritettyjä pyydysten ominaisuuksia ja tarvittaessa toimittaa Euroopan parlamentille ja neuvostolle ehdotuksen 9 kohdan muuttamiseksi.

11. Edellä olevaa 9 kohtaa ei sovelleta WGS84-järjestelmää käyttäen mitattavien seuraavien peräkkäisten koordinaattien kautta kulkevien loksodromien rajaamalla alueella:

— 59°05' N, 06°45' W

— 59°30' N, 06°00' W

— 59°40' N, 05°00' W

— 60°00' N, 04°00' W

— 59°30' N, 04°00' W

— 59°05' N, 06°45' W.

▼ **M12**

12. Kaikki kalastustoiminta turskakantoja ja turskakantoja hyödyntävää kalastustoimintaa koskevan pitkän aikavälin suunnitelman vahvistamisesta 18 päivänä joulukuuta 2008 annetun neuvoston asetuksen (EY) N:o 1342/2008 (1) liitteessä I määritetyillä pyydyksillä kielletään kunkin vuoden 1 päivästä tammikuuta 31 päivään maaliskuuta sekä 1 päivästä lokakuuta 31 päivään joulukuuta ICES-alueella VI a määritellyllä alueella, joka jää seuraavien WGS84-järjestelmää käyttäen mitattujen peräkkäisten koordinaattien kautta kulkevien loksodromien sisäpuolelle:

— 55°25' N, 07°07' W,

— 55°25' N, 07°00' W,

— 55°18' N, 06°50' W,

— 55°17' N, 06°50' W,

— 55°17' N, 06°52' W,

— 55°25' N, 07°07' W.

Kalastusaluksen päällikkö tai kukaan muu aluksella oleva henkilö ei saa yrittää tai sallia kenenkään aluksella olevan henkilön yrittävän kalastaa näin määritellyllä alueella, tuoda alueelta kalastettua saalista maihin, siirtää sitä toiseen alukseen tai pitää sitä aluksella.

13. Kunkin asianomaisen jäsenvaltion on kunkin vuoden 1 päivän tammikuuta ja 31 päivän joulukuuta välisenä aikana pantava täytäntöön aluksella toimivia tarkkailijoita koskeva ohjelma näytteiden ottamiseksi saaliista ja poisheitetyistä saaliista aluksilla, joita koskevat 5, 6, 7 ja 9 kohdassa säädetty poikkeukset. Tarkkailijaohjelmat toteutetaan rajoittamatta vastaavien sääntöjen mukaisia velvoitteita, ja niiden avulla on tarkoitus arvioida vähintään 20 prosentin tarkkuudella turska-, kolja- ja valkoturskasaaliita sekä näiden lajien poisheitettyjä määriä.

14. Asianomaisten jäsenvaltioiden on laadittava selvitys tarkkailijaohjelman piiriin kuuluvien alusten saaliiden ja poisheitettyjen saaliiden kokonaismäärästä kunkin kalenterivuoden aikana ja toimitettava se komissiolle viimeistään kyseistä kalenterivuotta seuraavan vuoden 1 päivänä helmikuuta.

15. Komissio arvioi viimeistään 1 päivänä tammikuuta 2015 ja sen jälkeen viimeistään joka toinen vuosi STECF:n tieteellisen lausunnon pohjalta turska-, kolja- ja valkoturskakantojen tilannetta 1 kohdassa määritetyllä alueella ja tarvittaessa toimittaa Euroopan parlamentille ja neuvostolle ehdotuksen tämän artiklan muuttamiseksi.

29 e artikla

Turskan kalastusta koskevat rajoitukset ICES-suuralueella VII

1. Kielletään kaikki kalastustoiminta kunkin vuoden 1 päivästä helmikuuta 31 päivään maaliskuuta ICES-suuralueen VII ICES-tilastoruu-
duista 30E4, 31E4 ja 32E3 koostuvalla alueella. Kieltoa ei sovelleta enintään kuuden meripeninkulman etäisyydellä perusviivasta.

(1) EUVL L 348, 24.12.2008, s. 20.

▼ **M12**

2. Poiketen siitä, mitä 1 kohdassa säädetään, kyseisessä kohdassa tarkoitettulla alueella ja siinä tarkoitettuina ajanjaksoina sallitaan kalastustoiminta rannikolla sijaitsevia, tuilla kiinnitettyjä seisovia verkkoja, eri simpukkalajeja pyydystäviä haroja, alukselta ja rannalta vedettäviä nuottia, käsisiimoja, mekanisoitua jigikalastusta sekä erilaisia mertoja käyttäen, jos

- a) aluksella ei ole eikä siltä lasketa muita pyydyksiä kuin rannikoilla sijaitsevia, tuilla kiinnitettyjä seisovia verkkoja, eri simpukkalajeja pyydystäviä haroja, alukselta ja rannalta vedettäviä nuottia, käsisiimoja, mekanisoitua jigikalastusta ja erilaisia mertoja; ja
- b) alukselta ei pureta, aluksella ei pidetä eikä maihin tuoda muita kaloja kuin makrillia, lyyraturskaa, lohta taikka simpukoita, ei kuitenkaan nilviäisiä ja äyriäisiä.

3. Poiketen siitä, mitä 1 kohdassa säädetään, kyseisessä kohdassa tarkoitettulla alueella sallitaan kalastustoiminta sellaisia verkkoja käyttäen, joiden silmäkoko on alle 55 millimetriä, jos

- a) aluksella ei ole verkkoja, joiden silmäkoko on 55 millimetriä tai suurempi; ja
- b) aluksella ei pidetä muita kaloja kuin sillia, makrillia, sardiineja, *Sardinella*-suvun kaloja, piikkimakrillia, kilohailia, mustakitatuskaa, karjukalaa ja hopeakuoreita.

*29 f artikla***Erityissäännöt tylppäpyrstömolvan suojelemiseksi**

1. Kunkin vuoden 1 päivästä maaliskuuta 31 päivään toukokuuta aluksella on kiellettyä pitää kalastusmatkaa kohti yli 6 tonnin suuruisia tylppäpyrstömolvan määriä ICES-alueen VI a alueilla, jotka jäävät seuraavien WGS84-järjestelmää käyttäen mitattujen peräkkäisten koordinaattien kautta kulkevien loksodromien sisäpuolelle:

- a) Skotlannin mannerjalustan reuna

- 59°58' N, 07°00' W
- 59°55' N, 06°47' W
- 59°51' N, 06°28' W
- 59°45' N, 06°38' W
- 59°27' N, 06°42' W
- 59°22' N, 06°47' W
- 59°15' N, 07°15' W
- 59°07' N, 07°31' W
- 58°52' N, 07°44' W
- 58°44' N, 08°11' W
- 58°43' N, 08°27' W
- 58°28' N, 09°16' W
- 58°15' N, 09°32' W
- 58°15' N, 09°45' W
- 58°30' N, 09°45' W
- 59°30' N, 07°00' W
- 59°58' N, 07°00' W

▼ **M12**

b) Rosemary bankin reuna

— 60°00' N, 11°00' W

— 59°00' N, 11°00' W

— 59°00' N, 09°00' W

— 59°30' N, 09°00' W

— 59°30' N, 10°00' W

— 60°00' N, 10°00' W

— 60°00' N, 11°00' W

Lukuun ottamatta WGS84-järjestelmää käyttäen mitattavien seuraavien peräkkäisten koordinaattien kautta kulkevien loksodromien rajaamaa aluetta:

— 59°15' N, 10°24' W

— 59°10' N, 10°22' W

— 59°08' N, 10°07' W

— 59°11' N, 09°59' W

— 59°15' N, 09°58' W

— 59°22' N, 10°02' W

— 59°23' N, 10°11' W

— 59°20' N, 10°19' W

— 59°15' N, 10°24' W.

2. Edellä 1 kohdassa tarkoitetuille alueille saavuttaessa ja niiltä poistuessa kalastusalueksen päällikön on merkittävä saapumis- ja poistumispäivä, -kellonaika ja -paikka aluspäiväkirjaan.

3. Jos alus saavuttaa jommallakummalla 1 kohdassa tarkoitetuista kahdesta alueesta 6 tonnin tylppäpyrstömolvan määrän,

a) sen on lopetettava kalastaminen välittömästi ja poistuttava kyseiseltä alueelta;

b) se ei voi saapua uudestaan kummallekaan näistä alueista ennen kuin sen saalis on purettu;

c) se ei saa päästää takaisin mereen mitään tylppäpyrstömolvan määriä.

4. Syvänmeren kantojen kalastukseen sovellettavista kalastusmahdollisuuksien saamista koskevista erityisistä vaatimuksista ja niihin liittyvistä edellytyksistä 16 päivänä joulukuuta 2002 annetun neuvoston asetuksen (EY) N:o 2347/2002 ⁽¹⁾ 8 artiklassa tarkoitettujen tarkkailijoiden, jotka on nimetty tarkkailijoiksi jommallakummalla 1 kohdassa tarkoitettua alueella oleville kalastusalueille, on mainitun artiklan 4 kohdan mukaisten, tylppäpyrstömolvasaaliiden asianmukaisesti näytteisiin liittyvien tehtäviensä lisäksi mitattava näytteissä olevat kalat ja määriteltävä osanäytteessä olevien kalojen sukukypsyyden aste. Jäsenvaltioiden on STECF:n lausunnon perusteella vahvistettava yksityiskohtaiset protokollat näytteenottoa ja tulosten vertailua varten.

⁽¹⁾ EYVL L 351, 28.12.2002, s. 6.

▼ **M12**

5. Kielletään pohjatroolien, pitkäsiimojen ja verkkojen käyttö kunkin vuoden 15 päivästä helmikuuta 15 päivään huhtikuuta alueella, joka jää seuraavien WGS84-järjestelmää käyttäen mitattujen peräkkäisten koordinaattien kautta kulkevien loksodromien sisäpuolelle:

— 60°58.76' N, 27°27.32' W

— 60°56.02' N, 27°31.16' W

— 60°59.76' N, 27°43.48' W

— 61°03.00' N, 27°39.41' W

— 60°58.76' N, 27°27.32' W.

29 g artikla

Toimenpiteet punasimpun kalastuksessa kansainvälisillä vesillä ICES-suuralueilla I ja II

1. Punasimpun kohdennettu kalastus kansainvälisillä vesillä ICES-suuralueilla I ja II sallitaan vain kunkin vuoden 1 päivän heinäkuuta ja 31 päivän joulukuuta välisenä aikana aluksille, jotka ovat aiemmin pyytäneet punasimpua NEAFC-säätelyalueella, sellaisena kuin se on määritelty Koillis-Atlantilla harjoitettavaan kalastukseen liittyvää tulevaa monenkeskistä yhteistyötä koskevan yleissopimuksen soveltamisalaan kuuluvalla alueella sovellettavasta valvontaa ja täytäntöönpanotoimia koskevasta suunnitelmasta 15 päivänä joulukuuta 2010 annetun Euroopan parlamentin ja neuvoston asetuksen (EU) N:o 1236/2010 ⁽¹⁾ 3 artiklan 3 kohdassa.

2. Alusten on rajoitettava muun kalastuksen yhteydessä saamansa punasimpun sivusaaliit enintään yhteen prosenttiin aluksella pidettävästä kokonaissaaliista.

3. Muuntokerroin tässä kalastuksessa pyydetylle punasimpulle, joka on perattu ja jolta on poistettu pää, japanilainen leikkaus mukaan luetuna, on 1,70.

4. Poiketen siitä, mitä asetuksen (EU) N:o 1236/2010 9 artiklan 1 kohdan b alakohdassa säädetään, kyseistä kalastusta harjoittavien kalastuslusten päälliköiden on ilmoitettava saaliinsa päivittäin.

5. Sen lisäksi, mitä asetuksen (EU) N:o 1236/2010 5 artiklassa säädetään, punasimpun kalastuslupa on voimassa vain, jos alusten toimitamat ilmoitukset ovat mainitun asetuksen 9 artiklan 1 kohdan mukaisia ja ne kirjataan sen 9 artiklan 3 kohdan mukaisesti.

6. Jäsenvaltioiden on varmistettava, että tieteelliset tarkkailijat keräävät tieteellisiä tietoja niiden lipun alla purjehtivilla aluksilla. Kerättyihin tietoihin on sisällyttävä vähintään edustavat tiedot sukupuoli-, ikä- ja pituusjakaumasta syvyyksittäin. Jäsenvaltioiden toimivaltaisten viranomaisten on toimitettava nämä tiedot ICESille.

7. Komissio ilmoittaa jäsenvaltioille päivämäärän, jona NEAFC:n sihteeristö ilmoittaa NEAFC:n sopimuspuolille, että suurin sallittu saalis (TAC) on käytetty kokonaisuudessaan. Jäsenvaltioiden on kieltävä lippunsa alla purjehtivilta aluksilta punasimpun kohdennettu kalastus kyseisestä päivästä alkaen.

⁽¹⁾ EUVL L 348, 31.12.2010, s. 17.

▼ **M12***29 h artikla***Toimenpiteet punasimpun kalastuksessa Irmingerinmerellä ja lähivesillä**

1. Kielletään punasimpun pyynti kansainvälisillä vesillä ICES-suuralueella V ja unionin vesillä ICES-suuralueilla XII ja XIV.

Poiketen siitä, mitä ensimmäisessä alakohdassa säädetään, punasimpun pyynti on sallittua 11 päivästä toukokuuta 31 päivään joulukuuta alueella, joka jää seuraavien WGS84-järjestelmää käyttäen mitattujen peräkkäisten koordinaattien kautta kulkevien loksodromien sisäpuolelle, jäljempänä ”punasimpun suojelualue”:

— 64°45' N, 28°30' W

— 62°50' N, 25°45' W

— 61°55' N, 26°45' W

— 61°00' N, 26°30' W

— 59°00' N, 30°00' W

— 59°00' N, 34°00' W

— 61°30' N, 34°00' W

— 62°50' N, 36°00' W

— 64°45' N, 28°30' W.

2. Sen estämättä, mitä 1 kohdassa säädetään, punasimpun kalastus voidaan sallia unionin säädöksellä punasimpun suojelualueen ulkopuolella Irmingerinmerellä ja lähivesillä kunkin vuoden 11 päivästä toukokuuta 31 päivään joulukuuta tieteellisen lausunnon perusteella ja edellyttäen, että NEAFC on laatinut punasimppua koskevan elvytysuunnitelman kyseiselle maantieteelliselle alueelle. Kalastukseen saavat osallistua vain sellaiset unionin alukset, joilla on jäsenvaltionsa antama lupa ja joista on ilmoitettu komissiolle asetuksen (EU) N:o 1236/2010 5 artiklassa säädetyn mukaisesti.

3. Kielletään sellaisten troolien käyttö, joiden silmäkoko on alle 100 millimetriä.

4. Muuntokerroin tässä kalastuksessa pyydetylle punasimpulle, joka on perattu ja jolta on poistettu pää, japanilainen leikkaus mukaan luetuna, on 1,70.

5. Punasimpun suojelualueen ulkopuolella kyseistä kalastusta harjoittavan kalastusluksen päällikön on toimitettava asetuksen (EU) N:o 1236/2010 9 artiklan 1 kohdan b alakohdassa säädetty saalisilmoitus päivittäin sen jälkeen, kun kyseisen kalenteripäivän kalastustoimet on saatu päätökseen. Siihen on merkittävä viimeisimmän saalisilmoituksen jälkeen pyydetyt saaliit aluksella.

6. Asetuksen (EU) N:o 1236/2010 5 artiklan säännösten lisäksi punasimpun kalastuslupa on voimassa vain, jos alusten toimittamat ilmoitukset ovat mainitun asetuksen 9 artiklan 1 kohdan mukaisia ja ne kirjataan sen 9 artiklan 3 kohdan mukaisesti.

▼ M12

7. Edellä 6 kohdassa tarkoitettut ilmoitukset on tehtävä asiaa koskevien sääntöjen mukaisesti.

▼ B

V OSASTO

ERÄITÄ KALASTUKSEN LAJEJA JA NIIHIN LIITTYVÄÄ TOIMINTAA KOSKEVAT RAJOITUKSET*30 artikla***Hinattavien pohjatroolien käyttöä koskevat rajoitukset**

1. On kiellettyä pitää tai käyttää aluksella puomitroolia, jonka puomin pituus on yli 24 metriä, tai puomitrooleja, joiden puomien yhteenlaskettu pituus on yli 24 metriä, tai puomitroolia/puomitrooleja, jonka puomi/joiden puomit voidaan pidentää yli 24 metrin pituiseksi. Puomin pituus mitataan sen ääripäistä, mukaan lukien kaikki puomiin kiinnitetyt osat.

▼ M12

1a. Edellä olevaa 1 kohtaa ei sovelleta alueeseen 9.

▼ B

2. On kiellettyä käyttää aluksella puomitroolia, jonka silmäkoko on 32—99 millimetriä, seuraavilla maantieteellisillä alueilla:

a) Pohjanmerellä seuraavat koordinaatit yhdistävän linjan pohjoispuolella:

— Yhdistyneen kuningaskunnan itärannikolla oleva kohta linjalla 55° pohjoista leveyttä,

— siitä itään kohtaan 55° pohjoista leveyttä, 5° itäistä pituutta,

— siitä pohjoiseen linjalle 56° pohjoista leveyttä,

— ja lopuksi itään Tanskan länsirannikolla olevaan kohtaan linjalla 56° pohjoista leveyttä;

▼ M1

b) ICES-alueella Vb ja ICES-suuralueella VI, linjan 56° pohjoista leveyttä pohjoispuolella.

▼ B

Edellä a ja b alakohdassa mainituilla alueilla on kiellettyä pitää aluksella puomitroolia, jonka verkon silmäkoko on 32—99 millimetriä, paitsi jos kyseistä verkkoa säilytetään asetuksen (ETY) N:o 2847/93 20 artiklan 1 kohdan säännösten mukaisesti.

3. On kiellettyä käyttää aluksella 2 kohdan a alakohdassa mainitulla maantieteellisellä alueella pohjapyyntiin tarkoitettua ovellista troolia, pohjapyyntiin tarkoitettua paritroolia tai kierrenuottaa, jonka silmäkoko on 80—99 millimetriä. Tällä alueella on kiellettyä pitää aluksella pohjapyyntiin tarkoitettua ovellista paritroolia, pohjapyyntiin tarkoitettua paritroolia tai kierrenuottaa, jonka silmäkoko on 80—99 millimetriä, paitsi jos kyseistä verkkoa säilytetään asetuksen (ETY) N:o 2847/93 20 artiklan 1 kohdan säännösten mukaisesti.

▼M8

4. On kiellettyä käyttää aluksella pohjatroolia tai sen kaltaisia vedettäviä verkkoja, joilla kalastetaan merenpohjaa pitkin, seuraavat koordinaatit yhdistävän linjan rajoittamalla alueella:

59°54' pohjoista leveyttä	6°55' läntistä pituutta
59°47' pohjoista leveyttä	6°47' läntistä pituutta
59°37' pohjoista leveyttä	6°47' läntistä pituutta
59°37' pohjoista leveyttä	7°39' läntistä pituutta
59°45' pohjoista leveyttä	7°39' läntistä pituutta
59°54' pohjoista leveyttä	7°25' läntistä pituutta.

▼M9

5. On kiellettyä käyttää aluksella verkkoa, havaksen silmällä pyytävää verkkoa tai riimuverkkoa yli 200 metrin syvyydessä ja pohjatroolia tai sen kaltaisia vedettäviä verkkoja, joilla kalastetaan merenpohjaa pitkin, seuraavat koordinaatit yhdistävän linjan rajoittamilla alueilla:

a) alue nimeltä ”Madeira ja Kanariansaaret”

27° 00' pohjoista leveyttä,	19° 00' läntistä pituutta
26° 00' pohjoista leveyttä,	15° 00' läntistä pituutta
29° 00' pohjoista leveyttä,	13° 00' läntistä pituutta
36° 00' pohjoista leveyttä,	13° 00' läntistä pituutta
36° 00' pohjoista leveyttä,	19° 00' läntistä pituutta

b) alue nimeltä ”Azorit”

36° 00' pohjoista leveyttä,	23° 00' läntistä pituutta
39° 00' pohjoista leveyttä,	23° 00' läntistä pituutta
42° 00' pohjoista leveyttä,	26° 00' läntistä pituutta
42° 00' pohjoista leveyttä,	31° 00' läntistä pituutta
39° 00' pohjoista leveyttä,	34° 00' läntistä pituutta
36° 00' pohjoista leveyttä,	34° 00' läntistä pituutta.

▼B*31 artikla***Epätavanomaiset pyyntimenetelmät**

1. On kiellettyä pyytää meren eliöitä käyttämällä menetelmiä, joihin kuuluu räjähteiden, myrkkujen tai nukutusaineiden taikka sähkövirran käyttöä.

2. On kiellettyä myydä, pitää esillä tai pitää kaupan meren eliöitä, jotka on pyydetty käyttämällä menetelmiä, joihin liittyy jonkin ammuksen käyttöä.

▼ M12*31 a artikla***Sähkökalastus ICES-alueilla IV c ja IV b**

1. Poiketen siitä, mitä 31 artiklassa säädetään, puomitroolikalastus sähköpulssevirtaa käyttäen sallitaan ICES-alueilla IV c ja IV b seuraavat WGS84-koordinaattijärjestelmää käyttäen mitattavat koordinaatit yhdistävän loksodromin eteläpuolella:

- Yhdistyneen kuningaskunnan itärannikolla oleva piste leveysasteella 55° pohjoista leveyttä,
- siitä itään pisteeseen 55° pohjoista leveyttä, 5° itäistä pituutta,
- siitä pohjoiseen linjalle 56° pohjoista leveyttä,
- ja lopuksi itään Tanskan länsirannikolla olevaan pisteeseen linjalla 56° pohjoista leveyttä.

2. Sähköpulssevirtaa käyttäen harjoitettava kalastus sallitaan ainoastaan, jos

- a) enintään 5 prosenttia jäsenvaltion puomitroolarilaivastosta käyttää sähköpulsstiroolia;
- b) kunkin puomitroolin kilowatteina ilmaistu sähköteho on enintään yhtä suuri kuin puomin pituus metreinä kerrottuna 1,25:llä;
- c) elektrodien välinen tehollinen jännite on enintään 15 V;
- d) alus on varustettu automaattisella atk-järjestelmällä, joka kirjaa puomia kohden käytetyn enimmäistehon ja elektrodien välisen tehollisjännitteen vähintään viimeisten sadan troolin vedon osalta. Ainoastaan valtuutetulla henkilöstöllä on mahdollisuus muuttaa tämän automaattisen atk-järjestelmän tietoja;
- e) yhden tai useamman pelotusketjun käyttö pohjaketjun edessä on kiellettyä.

▼ B*32 artikla***Automaattiseen lajitteluun tarkoitettujen laitteiden käyttöä koskevat rajoitukset**

1. On kiellettyä pitää kalastusaluksella laitteita, joilla voidaan automaattisesti lajitella koon tai sukupuolen mukaan silliä, makrillia tai piikkimakrillia.

2. Kyseisten laitteiden pito ja käyttö on kuitenkin sallittava, jos

- a) aluksella ei samanaikaisesti pidetä tai käytetä joko silmäkooltaan 70 millimetriä pienempää hinattavaa pyydystä tai yhtä taikka useampaa kierrenuottaa tai samankaltaista pyydystä

tai

- b) i) saalis, joka voidaan pitää aluksella laillisesti, säilytetään kokonaisuudessaan jäätyneenä, lajitellut kalat jäädytetään välittömästi lajittelun jälkeen ja lajittelemattomia kaloja heitetään pois ainoastaan 19 artiklan edellytysten mukaisesti,

ja

▼B

ii) laitteet on asennettava ja sijoitettava alukseen siten, että jäädytys tapahtuu välittömästi eikä meren elävien laskeminen takaisin mereen ole enää mahdollista.

3. Jokainen alus, jolla on oikeus kalastaa Itämeren, Belttien ja Juutinrauman vesialueilla, voi pitää mukanaan automaattiseen lajitteluun tarkoitettuja laitteita Kattegatissa edellyttäen, että tähän tarkoitukseen on myönnetty erityiskalastuslupa.

Erityiskalastusluvassa määritellään lajit, alueet, ajankohdat ja kaikki muut vaaditut edellytykset, joita sovelletaan lajitteluun tarkoitettujen laitteiden käyttöön ja aluksella pitoon.

▼M12*32 a artikla***Saaliin käsittely- ja purkamisrajoitukset pelagisilla aluksilla**

1. Vedenerottimen tankojen väli voi asetuksen (EU) N:o 1236/2010 3 artiklan 2 kohdassa määritellyllä NEAFC-yleissopimusalueella toimivilla makrillia, silliä ja piikkimakrillia pyytävillä pelagisilla kalastusaluksilla olla enintään 10 millimetriä.

Tankojen on oltava hitsattuja paikoilleen. Jos vedenerottimessa käytetään tankojen sijasta reikiä, reikien halkaisija saa olla enintään 10 millimetriä. Vedenerottimen edessä olevissa kouruissa olevien reikien halkaisija saa olla enintään 15 millimetriä.

2. NEAFC-yleissopimusalueella toimivat pelagiset alukset eivät saa purkaa kaloja vesilinjansa alapuolella puskurisäiliöistä tai jäähdetyistä merivesisäiliöistä.

3. Aluksen päällikön on lähetettävä lippujäsenvaltion toimivaltaisille kalastusviranomaisille kaaviot, jotka koskevat makrillia, silliä ja piikkimakrillia NEAFC-yleissopimusalueella pyytävien pelagisten alusten saaliin käsittely- ja purkamisvalmiuksia ja jotka ovat lippujäsenvaltion toimivaltaisten viranomaisten oikeaksi todistamia, samoin kuin kaikki niihin tehtävät muutokset. Aluksen lippujäsenvaltion toimivaltaisten viranomaisten on tehtävä toimitettujen kaavioiden paikkansapitävyyttä koskevia säännöllisiä tarkastuksia. Jäljennökset on säilytettävä aluksella koko ajan.

▼M7**▼B***34 artikla***Yhdistynyttä kuningaskuntaa ja Irlantia ympäröivän 12 meripeninkulman alueella harjoitettavaa kalastustoimintaa koskevat rajoitukset**

1. On kiellettyä käyttää aluksella puomitrooleja 12 meripeninkulman alueiden sisäpuolella Yhdistyneen kuningaskunnan ja Irlannin rannikolta aluevesiä rajoittavista perusviivoista mitattuna.

2. Seuraaviin luokkiin kuuluvat alukset saavat kuitenkin pyytää 1 kohdassa tarkoitetuilla alueilla puomitrooleilla:

a) alus, joka on otettu käyttöön ennen 1 päivää tammikuuta 1987 ja jonka koneteho on enintään 221 kW, tai jos sitä on alennettu, jonka koneteho oli ennen alentamista enintään 300 kW;

▼B

- b) alus, joka on otettu käyttöön 31 päivän joulukuuta 1986 jälkeen ja jonka moottorin konetehoa ei ole alennettu, jonka konetehto on enintään 221 kW ja jonka kokonaispituus on enintään 24 metriä,
- c) alus, jonka moottori on korvattu 31 päivän joulukuuta 1986 jälkeen moottorilla, jonka konetehoa ei ole alennettu ja jonka konetehto on enintään 221 kW.
3. Sen estämättä, mitä 2 kohdassa säädetään, on kiellettyä käyttää puomitroolia, jonka puomin pituus oli yli 9 metriä, tai puomitrooleja, joiden puomien yhteenlaskettu pituus on yli 9 metriä, tai puomitroolia/puomitrooleja, jonka puomit / joiden puomit voidaan pidentää yli 9 metrin pituiseksi, paitsi jos pyynnissä käytetään silmäkooltaan 16—31 millimetrin pyydyksiä. Puomin pituus mitataan sen ääripäistä mukaan lukien kaikki puomiin kiinnitetyt osat.
4. Kalastusalukset, jotka eivät täytä 2 ja 3 kohdassa määriteltyjä edellytyksiä, eivät saa harjoittaa kyseisissä kohdissa tarkoitettua kalastustoimintaa.
5. Aluksilla, joilla ei saa käyttää puomitrooleja, ei saa pitää tässä artiklassa tarkoitettuja verkkoja tässä artiklassa määritetyillä alueilla, ellei niitä säilytetä asetuksen (ETY) N:o 2847/93 20 artiklan 1 kohdan säännösten mukaisesti.
6. Tämän artiklan täytäntöönpanoa koskevat yksityiskohtaiset säännöt laaditaan 48 artiklassa säädetyn menettelyn mukaisesti.

▼M12*34 a artikla***Tekniset säilyttämistoimenpiteet Irlanninmerellä**

1. Kielletään 14 päivästä helmikuuta 30 päivään huhtikuuta pohjatrolin, nuotan ja vastaavan vedettävän verkkopyydyksen, verkon, riimuverkon, pussiverkon tai vastaavan seisovan verkkopyydyksen ja minkä tahansa koukuilla varustetun pyydyksen käyttö ICES-alueen VII a osassa, jota rajaavat
- Irlannin itärannikko ja Pohjois-Irlannin itärannikko, ja
 - seuraavat maantieteelliset koordinaatit yhtäjaksoisesti yhdistävät suorat viivat:
 - Pohjois-Irlannin Ardsin niemimaan itärannikolla sijaitseva piste 54° 30' pohjoista leveyttä,
 - 54°30' N, 04°50' W,
 - 53°15' N, 04°50' W,
 - Irlannin itärannikolla sijaitseva piste 53°15' N.
2. Poiketen siitä, mitä 1 kohdassa säädetään, kyseisessä kohdassa tarkoitettulla alueella ja tarkoitettuna aikana
- a) sallitaan pohjapyyntiin tarkoitettujen ovellisten troolien käyttö edellyttäen, että aluksella ei pidetä muuntyyppisiä pyydyksiä ja että
- niiden silmäkoko on 70–79 millimetriä tai 80–99 millimetriä;

▼ **M12**

- ne ovat vain jompaakumpaa sallittua silmäkokoa;
 - niiden ainoakaan yksittäinen silmä riippumatta sen paikasta kyseisessä verkkopyydyksessä ei ole suurempi kuin 300 millimetriä; ja
 - niitä käytetään yksinomaan alueella, joka jää WGS84-järjestelmää käyttäen mitattavien seuraavien peräkkäisten koordinaattien kautta kulkevien loksodromien sisäpuolelle:
 - 53°30' N, 05°30' W
 - 53°30' N, 05°20' W
 - 54°20' N, 04°50' W
 - 54°30' N, 05°10' W
 - 54°30' N, 05°20' W
 - 54°00' N, 05°50' W
 - 54°00' N, 06°10' W
 - 53°45' N, 06°10' W
 - 53°45' N, 05°30' W
 - 53°30' N, 05°30' W
- b) sallitaan valikointipaneelilla tai lajitteluristikolla varustetun pohjatroolin, nuotan tai vastaavan vedettävän verkkopyydyksen käyttö edellyttäen, ettei aluksella pidetä muuntyyppisiä pyydyksiä ja että tällaiset verkkopyydykset
- täyttävät a alakohdassa säädetyt vaatimukset;
 - on valikointipaneelin tapauksessa tehty vuonna 2002 sovellettavista toimenpiteistä Irlanninmeren (ICES-alue VII a) turskakanan elvyttämiseksi 12 päivänä helmikuuta 2002 annetun neuvoston asetuksen (EY) N:o 254/2002 ⁽¹⁾ liitteessä säädettyjen teknisten vaatimusten mukaisesti; ja
 - ovat lajitteluristikoiden tapauksessa tämän asetuksen liitteessä XIV a olevien 2–5 kohdan mukaisia
- c) sallitaan valikointipaneelilla tai lajitteluristikolla varustetun pohjatroolin, nuotan tai vastaavan vedettävän verkkopyydyksen käyttö myös alueella, joka jää seuraavien WGS84-järjestelmää käyttäen mitattujen peräkkäisten koordinaattien kautta kulkevien loksodromien sisäpuolelle:
- 53°45' N, 06°00' W
 - 53°45' N, 05°30' W
 - 53°30' N, 05°30' W
 - 53°30' N, 06°00' W
 - 53°45' N, 06°00' W.

⁽¹⁾ EUVL L 41, 13.2.2002, s. 1.

▼ **M12***34 b artikla***Verkkojen käyttö ICES-alueilla III a, IV a, V b, VI a, VI b, VII b, c, j ja k sekä ICES-suuralueilla VIII, IX, X ja XII linjan 27° W itäpuolella**

1. Unionin alukset eivät saa käyttää pohjaan ankkuroitavia verkkoja, pussiverkkoja tai riimuverkkoja sellaisessa paikassa, jonka kartan mukainen syvyys on yli 200 metriä, ICES-alueilla III a, IV a, V b, VI a, VI b, VII b, c, j ja k sekä ICES-suuralueilla VIII, IX, X ja XII linjan 27° W itäpuolella.

2. Poiketen siitä, mitä 1 kohdassa säädetään, seuraavien pyydysten käyttö on sallittua:

a) verkot, joiden silmäkoko on vähintään 120 millimetriä ja alle 150 millimetriä ICES-alueilla III a, IV a, V b, VI a, VI b, VII b, c, j ja k sekä ICES-suuralueella XII linjan 27° W itäpuolella, verkot, joiden silmäkoko on vähintään 100 millimetriä ja alle 130 millimetriä ICES-alueilla VIII a, b ja d ja ICES-suuralueella X, ja verkot, joiden silmäkoko on vähintään 80 millimetriä ja alle 110 millimetriä ICES-alueella VIII c ja ICES-suuralueella IX edellyttäen, että

— niitä käytetään vesillä, joilla kartan mukainen syvyys on alle 600 metriä,

— ne ovat enintään 100 silmän korkuisia ja niiden pauloitusmitoitus on vähintään 0,5,

— ne on varustettu kohoin tai vastaavin kellukkein,

— niiden kunkin pituus on enintään 5 meripeninkulmaa, ja kerrallaan käytössä olevien verkkojen kokonaispituus on alusta kohden enintään 25 kilometriä,

— vedessäpitoaika on enintään 24 tuntia;

b) pussiverkot, joiden silmäkoko on vähintään 250 millimetriä, edellyttäen että

— niitä käytetään vesillä, joilla kartan mukainen syvyys on alle 600 metriä,

— ne ovat enintään 15 silmän korkuisia ja niiden pauloitusmitoitus on vähintään 0,33,

— niitä ei ole varustettu kohoin tai vastaavin kellukkein,

— niiden kunkin pituus on enintään 10 kilometriä, ja kerrallaan käytössä olevien verkkojen kokonaispituus on alusta kohden enintään 100 kilometriä,

— vedessäpitoaika on enintään 72 tuntia;

c) verkot, joiden silmäkoko on vähintään 100 millimetriä ja alle 130 millimetriä ICES-alueilla III a, IV a, V b, VI a, VI b, VII b, c, j ja k sekä ICES-suuralueella XII linjan 27° W itäpuolella edellyttäen, että

— niitä käytetään vesillä, joilla kartan mukainen syvyys on yli 200 metriä ja alle 600 metriä,

— ne ovat enintään 100 silmän korkuisia ja niiden pauloitusmitoitus on vähintään 0,5,

▼ **M12**

- ne on varustettu kohoin tai vastaavin kellukkein,
 - niiden kunkin pituus on enintään neljä meripeninkulmaa, ja kerrallaan käytössä olevien verkkojen kokonaispituus on alusta kohden enintään 20 kilometriä,
 - vedessäpitoaika on enintään 24 tuntia,
 - vähintään 85 prosenttia aluksella pidetyn saaliin painosta on kummeliturskaa,
 - kalastukseen osallistuvien alusten lukumäärä ei ylitä vuonna 2008 todettua lukumäärää,
 - tähän kalastukseen osallistuvan aluksen päällikkö kirjaa aluspäiväkirjaan ennen satamasta lähtöä aluksessa olevien pyydysten määrän ja kokonaispituuden. Vähintään 15 prosentille lähtevistä aluksista tehdään tarkastus,
 - aluksen päälliköllä on satamaan palatessa aluksessaan 90 prosenttia unionin aluspäiväkirjaan kyseisen matkan osalta kirjatuista pyydyksistä, ja
 - unionin aluspäiväkirjaan on kirjattu kaikkien lajien osalta yli 50 kilogramman suuruisen saaliiden määrät, myös kaikki poisheitettyjen saaliiden yli 50 kilogramman suuruiset määrät;
- d) ICES-suuralueella IX riimuverkot, joiden silmäkoko on vähintään 220 millimetriä, edellyttäen että
- niitä käytetään vesillä, joilla kartan mukainen syvyys on alle 600 metriä,
 - ne ovat enintään 30 silmän korkuisia ja niiden pauloitusmitoitus on vähintään 0,44,
 - niitä ei ole varustettu kohoin tai vastaavin kellukkein,
 - niiden kunkin pituus on enintään 5 kilometriä, ja kerrallaan käytössä olevien verkkojen kokonaispituus on alusta kohden enintään 20 kilometriä,
 - vedessäpitoaika on enintään 72 tuntia.
3. Tätä poikkeusta ei kuitenkaan sovelleta NEAFC-sääntelyalueella.
4. Kaikilla aluksilla, jotka käyttävät pohjaan ankkuroitavia verkkoja, pussiverkkoja tai riimuverkkoja paikassa, jonka kartan mukainen syvyys on yli 200 metriä ICES-alueilla III a, IV a, V b, VI a, VI b, VII b, c, j ja k sekä ICES-suuralueilla XII linjan 27° W itäpuolella, VIII, IX ja X, on oltava asetuksen (EY) N:o 1224/2009 7 artiklan mukainen kalastuslupa.
5. Aluksella saa kerrallaan olla vain yhtä 2 kohdan a, b tai d alakohdassa kuvailluista pyydystyypeistä. Aluksilla voidaan pitää verkkoja, joiden kokonaispituus on 20 prosenttia suurempi kuin kerrallaan käytössä olevien jatojen sallittu enimmäispituus.
6. Sellaisen aluksen päällikön, jolla on 4 kohdassa tarkoitettu kalastuslupa, on kirjattava aluspäiväkirjaan aluksella olevien pyydysten määrä ja pituus ennen aluksen satamasta poistumista ja sen palatessa satamaan sekä annettava selonteko näiden kahden määrän välisistä mahdollisista eroavaisuuksista.

▼ **M12**

7. Toimivaltaisilla viranomaisilla on oikeus poistaa valvomattomat pyydykset merestä ICES-alueilla III a, IV a, V b, VI a, VI b, VII b, c, j ja k sekä ICES-suuralueilla XII linjan 27° W itäpuolella, VIII, IX ja X seuraavissa tilanteissa:

- a) pyydys ei ole asianmukaisesti merkitty;
- b) poijumerkinnot tai VMS-tiedot osoittavat, että omistaja ei ole ollut alle 100 meripeninkulman etäisyydellä pyydyksestä yli 120 tunnin ajan;
- c) pyydystä käytetään vesillä, joilla kartan mukainen syvyys on sallittua suurempi;
- d) pyydyksen silmäkoko on laitton.

8. Edellä 4 kohdassa tarkoitetun kalastusluvan saaneen aluksen päällikön on kirjattava aluspäiväkirjaan seuraavat tiedot kullakin kalastusmatkalla:

- käytetyn verkon silmäkoko,
- yhden verkon nimellispituus,
- verkkojen lukumäärä jädassa,
- käytössä olevien jatojen kokonaismäärä,
- kunkin käytössä olevan jadan sijainti,
- kunkin käytössä olevan jadan syvyys,
- kunkin käytössä olevan jadan vedessäpitoaika,
- kadonneiden pyydysten määrä, niiden viimeisin tiedossa oleva sijainti ja katoamispäivä.

9. Edellä 4 kohdassa tarkoitetun kalastusluvan nojalla kalastavat alukset saavat purkaa saaliinsa ainoastaan jäsenvaltioiden asetuksen (EY) N:o 2347/2002 7 artiklan nojalla nimeämissä satamissa.

10. Edellä 2 kohdan b ja d alakohdassa kuvailtua pyydystyyppiä käytävillä aluksilla pidetty haiden määrä saa olla elopainona ilmaistuna enintään 5 prosenttia aluksella pidettyjen meren eliöiden kokonaismäärästä.

11. Komissio voi STECF:ää kuultuaan hyväksyä täytäntöönpanosäädöksiä, joilla tietyt jäsenvaltion kalastustoimet ICES-suuralueilla VIII, IX ja X suljetaan 1–9 kohdan soveltamisen ulkopuolelle, jos jäsenvaltioiden toimittamat tiedot osoittavat, että kyseisissä kalastustoimissa haiden sivusaaliiden ja poisheitettyjen saaliiden määrät ovat erittäin vähäisiä.

▼ **M12***34 c artikla***Biskajanlahdella tietyillä vedettävillä pyydyksillä sallittua kalastusta koskevat edellytykset**

1. Poiketen siitä, mitä teknisistä lisätoimenpiteistä kummeliturskakan elvyttämiseksi ICES-suuralueilla III, IV, V, VI ja VII sekä ICES-alueilla VIII a, b, d ja e 19 päivänä maaliskuuta 2002 annetun komission asetuksen (EY) N:o 494/2002 ⁽¹⁾ 5 artiklan 2 kohdassa säädetään, kalastustoiminta sellaisilla trooleilla, kierrenuotilla tai niiden kaltaisilla pyydyksillä, puomitrooleja lukuun ottamatta, joiden silmäkoko on 70–99 millimetriä, on sallittua asetuksen (EY) N:o 494/2002 5 artiklan 1 kohdan b alakohdassa määritetyllä alueella, jos pyydyksissä on liitteen XIV b mukainen neliösilmäpaneeli.

2. Kalastettaessa ICES-alueilla VIII a ja b on sallittua käyttää lajitte-luristikkoo ja siihen kiinnitettyjä lisäosia troolinperän edessä ja/tai neliösilmäpaneelia, jonka silmäkoko on vähintään 60 millimetriä troolinperän edessä olevan jatkeen alaosassa. Tämän asetuksen 4 artiklan 1 kohdan, 6 artiklan ja 9 artiklan 1 kohdan sekä asetuksen (EY) N:o 494/2002 3 artiklan a ja b alakohdan säännöksiä ei sovelleta siihen osaan troolia, johon kyseiset valikoivat pyydykset on asennettu.

*34 d artikla***Toimenpiteet haavoittuvien syvänmeren luontotyyppien suojelemiseksi NEAFC-sääntelyalueella**

1. Kalastus pohjatrooleilla ja seisovilla pyydyksillä, joihin luetaan ankkuroidut verkot ja ankkuroidut pitkäsiimat, on kielletty alueella, joka jää seuraavien WGS84-järjestelmää käyttäen mitattujen peräkkäisten koordinaattien kautta kulkevien loksodromien sisäpuolelle:

Osa Reykjanesin selännettä (Reykjanes Ridge):

— 55°04.5327' N, 36°49.0135' W

— 55°05.4804' N, 35°58.9784' W

— 54°58.9914' N, 34°41.3634' W

— 54°41.1841' N, 34°00.0514' W

— 54°00' N, 34°00' W

— 53°54.6406' N, 34°49.9842' W

— 53°58.9668' N, 36°39.1260' W

— 55°04.5327' N, 36°49.0135' W

Atlantin keskiselänteen pohjoisosa:

— 59°45' N, 33°30' W

— 57°30' N, 27°30' W

— 56°45' N, 28°30' W

— 59°15' N, 34°30' W

— 59°45' N, 33°30' W

⁽¹⁾ EYVL L 77, 20.3.2002, s. 8.

▼ M12

Atlantin keskiselänteen keskiosa (Charlie-Gibbs Fracture zone ja Sub-polar Frontal Region):

- 53°30' N, 38°00' W
- 53°30' N, 36°49' W
- 55°04.5327' N, 36°49' W
- 54°58.9914' N, 34°41.3634' W
- 54°41.1841' N, 34°00' W
- 53°30' N, 30°00' W
- 51°30' N, 28°00' W
- 49°00' N, 26°30' W
- 49°00' N, 30°30' W
- 51°30' N, 32°00' W
- 51°30' N, 38°00' W
- 53°30' N, 38°00' W

Atlantin keskiselänteen eteläosa:

- 44°30' N, 30°30' W
- 44°30' N, 27°00' W
- 43°15' N, 27°15' W
- 43°15' N, 31°00' W
- 44°30' N, 30°30' W

Altairin merenalaiset vuoret (Altair Seamounts):

- 45°00' N, 34°35' W
- 45°00' N, 33°45' W
- 44°25' N, 33°45' W
- 44°25' N, 34°35' W
- 45°00' N, 34°35' W

Antialtairin merenalaiset vuoret (Antialtair Seamounts):

- 43°45' N, 22°50' W
- 43°45' N, 22°05' W
- 43°25' N, 22°05' W
- 43°25' N, 22°50' W
- 43°45' N, 22°50' W

▼ M12

Hatton Bank:

- 59°26' N, 14°30' W
- 59°12' N, 15°08' W
- 59°01' N, 17°00' W
- 58°50' N, 17°38' W
- 58°30' N, 17°52' W
- 58°30' N, 18°22' W
- 58°03' N, 18°22' W
- 58°03' N, 17°30' W
- 57°55' N, 17°30' W
- 57°45' N, 19°15' W
- 58°11.15' N, 18°57.51' W
- 58°11.57' N, 19°11.97' W
- 58°27.75' N, 19°11.65' W
- 58°39.09' N, 19°14.28' W
- 58°38.11' N, 19°01.29' W
- 58°53.14' N, 18°43.54' W
- 59°00.29' N, 18°01.31' W
- 59°08.01' N, 17°49.31' W
- 59°08.75' N, 18°01.47' W
- 59°15.16' N, 18°01.56' W
- 59°24.17' N, 17°31.22' W
- 59°21.77' N, 17°15.36' W
- 59°26.91' N, 17°01.66' W
- 59°42.69' N, 16°45.96' W
- 59°20.97' N, 15°44.75' W
- 59°21' N, 15°40' W
- 59°26' N, 14°30' W

North West Rockall:

- 57°00' N, 14°53' W
- 57°37' N, 14°42' W
- 57°55' N, 14°24' W
- 58°15' N, 13°50' W
- 57°57' N, 13°09' W
- 57°50' N, 13°14' W
- 57°57' N, 13°45' W
- 57°49' N, 14°06' W
- 57°29' N, 14°19' W
- 57°22' N, 14°19' W

▼ M12

- 57°00' N, 14°34' W
- 56°56' N, 14°36' W
- 56°56' N, 14°51' W
- 57°00' N, 14°53' W

South-West Rockall (Empress of Britain Bank):

- 56°24' N, 15°37' W
- 56°21' N, 14°58' W
- 56°04' N, 15°10' W
- 55°51' N, 15°37' W
- 56°10' N, 15°52' W
- 56°24' N, 15°37' W

Logachev Mound:

- 55°17' N, 16°10' W
- 55°34' N, 15°07' W
- 55°50' N, 15°15' W
- 55°33' N, 16°16' W
- 55°17' N, 16°10' W

West Rockall Mound:

- 57°20' N, 16°30' W
- 57°05' N, 15°58' W
- 56°21' N, 17°17' W
- 56°40' N, 17°50' W
- 57°20' N, 16°30' W.

2. Kun NEAFC-sääntelyalueeseen kuuluvilla uusilla tai nykyisillä pohjakalastusalueilla suoritettavien kalastustoimien aikana elävän korallin tai elävien sienieläinten määrä vetokertaa kohden on yli 60 kilogrammaa elävää korallia ja/tai yli 800 kilogrammaa eläviä sienieläimiä, aluksen on ilmoitettava asiasta lippujäsenvaltiolleen, lopetettava kalastaminen ja siirryttävä vähintään kahden meripeninkulman päähän sijainnista, joka ilmeisesti on lähinnä tarkkaa paikkaa, josta kyseinen saalis on saatu.

34 e artikla

Toimenpiteet haavoittuvien syvänmeren luontotyyppien suojelemiseksi ICES-alueilla VII c, j ja k

1. Kalastus pohjatrooleilla ja seisovilla pyydyksillä, joihin luetaan ankkuroidut verkot ja ankkuroidut pitkäsiimat, on kielletty alueella, joka jää seuraavien WGS84-koordinaattijärjestelmää käyttäen mitattujen peräkkäisten koordinaattien kautta kulkevien loksodromien sisäpuolelle:

Belgica Mound Province:

- 51°29.4' N, 11°51.6' W
- 51°32.4' N, 11°41.4' W
- 51°15.6' N, 11°33.0' W
- 51°13.8' N, 11°44.4' W
- 51°29.4' N, 11°51.6' W

▼ M12

Hovland Mound Province:

- 52°16.2' N, 13°12.6' W
- 52°24.0' N, 12°58.2' W
- 52°16.8' N, 12°54.0' W
- 52°16.8' N, 12°29.4' W
- 52°04.2' N, 12°29.4' W
- 52°04.2' N, 12°52.8' W
- 52°09.0' N, 12°56.4' W
- 52°09.0' N, 13°10.8' W
- 52°16.2' N, 13°12.6' W

Porcupinematalikon luoteisosa, Alue I:

- 53°30.6' N, 14°32.4' W
- 53°35.4' N, 14°27.6' W
- 53°40.8' N, 14°15.6' W
- 53°34.2' N, 14°11.4' W
- 53°31.8' N, 14°14.4' W
- 53°24.0' N, 14°28.8' W
- 53°30.6' N, 14°32.4' W

Porcupinematalikon luoteisosa, Alue II:

- 53°43.2' N, 14°10.8' W
- 53°51.6' N, 13°53.4' W
- 53°45.6' N, 13°49.8' W
- 53°36.6' N, 14°07.2' W
- 53°43.2' N, 14°10.8' W

Porcupinematalikon lounaisosa:

- 51°54.6' N, 15°07.2' W
- 51°54.6' N, 14°55.2' W
- 51°42.0' N, 14°55.2' W
- 51°42.0' N, 15°10.2' W
- 51°49.2' N, 15°06.0' W
- 51°54.6' N, 15°07.2' W.

2. Kaikkien pelagisten alusten, jotka kalastavat tämän artiklan 1 kohdassa tarkoitetuilla haavoittuvien syvänmeren luontotyyppien suojelualueilla, on oltava hyväksytyjen alusten luettelossa, ja niillä on oltava asetuksen (EY) N:o 1224/2009 7 artiklan mukainen kalastuslupa. Hyväksytyjen alusten luetteloon merkityillä aluksilla saa olla vain pelagisia pyydyksiä.

▼ **M12**

3. Pelagisten alusten, jotka aikovat kalastaa jollain tämän artiklan 1 kohdassa tarkoitettulla haavoittuvien syvänmeren luontotyyppien suojelualueella, on ilmoitettava asetuksen (EY) N:o 1224/2009 4 artiklan 15 kohdassa määritellylle Irlannin kalastuksen seurantakeskukselle neljä tuntia etukäteen aikomuksestaan mennä haavoittuvien syvänmeren luontotyyppien suojelualueelle. Niiden on samalla ilmoitettava aluksella olevat kalojen määrät.
4. Pelagisilla aluksilla, jotka kalastavat 1 kohdassa tarkoitettulla haavoittuvien syvänmeren luontotyyppien suojelualueella, on haavoittuvien syvänmeren luontotyyppien suojelualueella ollessaan oltava toimintakykyinen ja täysin käytössä oleva turvallinen alusten satelliittiseurantajärjestelmä (VMS), joka vastaa kaikilta osiltaan asiaa koskevia sääntöjä.
5. Pelagisten alusten, jotka kalastavat 1 kohdassa tarkoitettulla haavoittuvien syvänmeren luontotyyppien suojelualueella, on annettava VMS-raportteja tunnin välein.
6. Pelagisten alusten, jotka ovat päättäneet kalastuksen 1 kohdassa tarkoitettulla haavoittuvien syvänmeren luontotyyppien suojelualueella, on ilmoitettava Irlannin kalastuksen seurantakeskukselle alueelta lähdistään. Niiden on samalla ilmoitettava aluksella olevat kalojen määrät.
7. Pelagisten lajien kalastuksessa 1 kohdassa tarkoitettulla haavoittuvien syvänmeren luontotyyppien suojelualueella aluksella pidettävien tai kalastukseen käytettävien verkkojen silmäkoon on oltava 16–31 millimetriä tai 32–54 millimetriä.

*34 f artikla***Toimenpiteet haavoittuvien syvänmeren luontotyyppien suojelemiseksi ICES-alueella VIII c**

1. Kalastus pohjatrooleilla ja seisovilla pyydyksillä, joihin luetaan pohjaan ankkuroidut verkot ja pohjaan ankkuroidut pitkäsiimat, on kielletty alueella, joka jää seuraavien WGS84-järjestelmää käyttäen mitattujen peräkkäisten koordinaattien kautta kulkevien loksodromien sisäpuolelle:

El Cachucho:

— 44°12' N, 05°16' W

— 44°12' N, 04°26' W

— 43°53' N, 04°26' W

— 43°53' N, 05°16' W

— 44°12' N, 05°16' W.

2. Edellä 1 kohdassa säädetystä kiellosta poiketen alukset, jotka ovat harjoittaneet suomuturskan kalastusta pohjaan ankkuroidulla pitkälläsiimalla vuosina 2006, 2007 ja 2008, voivat saada kalastusviranomaisiltaan asetuksen (EY) N:o 1224/2009 7 artiklan mukaisen kalastusluvan, joka antaa niille mahdollisuuden jatkaa kyseisen kalastuksen harjoittamista linjan 44°00.00' N eteläpuolella. Kaikilla tällaisen kalastusluvan saaneilla aluksilla on niiden kokonaispituudesta riippumatta 1 kohdassa tarkoitettulla alueella kalastaessaan oltava käytössään toimintakykyinen ja täysin käytössä oleva turvallinen VMS-järjestelmä, joka vastaa asiaa koskevia sääntöjä.

▼B

VI OSASTO

**SKAGERRAKIA JA KATTEGATIA KOSKEVAT ERITYISET
SÄÄNNÖKSET***35 artikla*

Sen estämättä, mitä 19 artiklan 1 kohdassa säädetään, Skagerrakissa ja Kattegatissa pyydettyjä alamittaisia meren eliöitä saa pitää aluksella, siirtää toiseen alukseen, purkaa, kuljettaa, varastoida, myydä, pitää esillä tai tarjota myyntiin, jos niiden määrä on enintään 10 prosenttia kaikkien aluksella pidettyjen saaliiden kokonaiselopainosta.

36 artikla

Lohta ja meritaimenta ei saa pitää aluksella, siirtää toiseen alukseen aluksesta, kuljettaa, varastoida, myydä, pitää esillä tai tarjota myyntiin, vaan ne on laskettava heti takaisin mereen, jos ne on pyydetty jäsenvaltioiden peruslinjoista mitatun 4 meripeninkulman rajan ulkopuolella Skagerrakissa tai Kattegatissa.

37 artikla

1. On kiellettyä käyttää silmäkooltaan alle 32 millimetrin trooleja 1 päivästä heinäkuuta 15 päivään syyskuuta Skagerrakin ja Kattegatin peruslinjoista kolmen meripeninkulman päähän ulottuvilla vesillä.

2. Edellä 1 kohdassa tarkoitetuilla vesillä ja tarkoitettuina aikoina voidaan kuitenkin pyytää troolilla

— katkarapuja (*Pandalus borealis*) verkoilla, joiden vähimmäiskoko on 30 mm,

— syöttinä käytettäväksi tarkoitettua kivinilkkää (*Zoarces viviparus*), tokkoa (*Gobiidae*) tai simppeä (*Cottus-lajit*) verkoilla, joiden silmäkoko on mikä tahansa.

▼M12**▼B***39 artikla*

Puomitroolin käyttö Kattegatissa on kiellettyä.

40 artikla

Edellä 37, 38 ja 39 artiklassa tarkoitettuina aikoina ja tarkoitetuilla alueilla, joilla ei saa käyttää trooleja tai puomitrooleja, ei aluksilla saa pitää tällaisia verkkoja, ellei niitä säilytetä asetuksen (ETY) N:o 2847/93 20 artiklan 1 kohdan säännösten mukaisesti.

▼M7



VII OSASTO
TEKNISET SÄÄNNÖKSET

42 artikla

Jalostustoiminta

1. On kiellettyä suorittaa kaloille kalastusaluksella mitä tahansa fyysistä tai kemiallista jalostustoimintaa kalajauhon, kalaöljyn tai vastaavien tuotteiden tuottamiseksi tai siirtää pyydettyjä kaloja toiseen alukseen tällaisia tarkoituksia varten. Tämä kieltö ei koske kalanjätteiden jalostusta tai uudelleenlaivausta.

2. Edellä 1 kohtaa ei sovelleta kalastusaluksella tapahtuvaan surimin ja kalamassan valmistukseen.

43 artikla

Tieteellinen tutkimus

1. Tätä asetusta ei sovelleta kalastustoimintaan, jota suoritetaan yksinomaan tieteellisiin tutkimustarkoituksiin asianomaisen jäsenvaltion tai asianomaisten jäsenvaltioiden luvalla ja alaisuudessa, jos kyseisestä toiminnasta on annettu ennakolta tieto komissiolle ja niille jäsenvaltioille, joiden vesillä tutkimukset suoritetaan.

2. Edellä 1 kohdassa määritettyihin tarkoituksiin pyydettyjä meren eliöitä voidaan myydä, varastoida, pitää esillä tai tarjota myyntiin, jos:

— ne täyttävät tämän asetuksen liitteessä XII vahvistetut vaatimukset ja yhteisestä kalastus- ja vesiviljelytuotealan markkinajärjestelystä 17 päivänä joulukuuta 1992 annetun neuvoston asetuksen (ETY) N:o 3759/92 ⁽¹⁾ 2 artiklan mukaisesti hyväksytyt kaupan pitämistä koskevat vaatimukset, tai

— ne myydään välittömästi muihin tarkoituksiin kuin ihmisravinnoksi.

44 artikla

Kantojen keinotekoinen elvyttäminen ja siirtoistutukset

1. Tätä asetusta ei sovelleta kalastustoimiin, joiden ainoana tarkoituksena on kantojen keinotekoinen elvyttäminen tai meren eliöiden siirtoistutus ja joita pannaan täytäntöön kyseisen jäsenvaltion tai kyseisten jäsenvaltioiden luvalla ja alaisuudessa. Jos kantojen keinotekoista elvytystä tai siirtoistutuksia pannaan täytäntöön toisen jäsenvaltion tai toisten jäsenvaltioiden vesillä, komissiolle ja kaikille asianomaisille jäsenvaltioille on ilmoitettava asiasta etukäteen.

2. Edellä 1 kohdassa määritettyihin tarkoituksiin pyydettyjä ja sen jälkeen elävinä takaisin mereen päästettyjä meren eliöitä voidaan myydä, varastoida, pitää esillä tai tarjota myyntiin, jos ne täyttävät asetuksen (ETY) N:o 3759/92 2 artiklan mukaisesti hyväksytyt kaupan pitämistä koskevat vaatimukset.

⁽¹⁾ EYVL L 388, 31.12.1992, asetus sellaisena kuin se on muutettuna asetuksella (EY) N:o 3318/94 (EYVL L 350, 31.12.1994, s. 15).

▼BVIII OSASTO
LOPPUSÄÄNNÖKSET*45 artikla*

1. Jos meren eliökantojen säilyttäminen vaatii välittömiä toimenpiteitä, komissio voi tämän asetuksen säännösten lisäksi tai niistä poiketen hyväksyä tarpeellisia toimenpiteitä 48 artiklassa tarkoitetun menettelyn mukaisesti.

2. Jos tiettyjen lajien tai kalavesien säilyttämiseen kohdistuu vakava uhka, ja jos viivytely aiheuttaisi vaikeasti korjattavissa olevaa vahinkoa, jäsenvaltio voi toteuttaa asianmukaisia säilyttäviä ja syrjimättömiä toimenpiteitä sen lainkäyttövaltaan kuuluvilla vesillä.

3. Kyseisistä 2 kohdassa tarkoitetuista toimenpiteistä perusteluineen on ilmoitettava komissiolle ja muille jäsenvaltioille heti niiden hyväksymisen jälkeen.

Komissio vahvistaa tällaiset toimenpiteet tai pyytää niiden peruuttamista tai muuttamista 10 työpäivän kuluessa ilmoituksen vastaanottamisesta. Komission päätös annetaan heti tiedoksi jäsenvaltioille.

Jäsenvaltiot voivat saattaa komission päätöksen neuvoston käsiteltäväksi 10 työpäivän kuluessa kyseisen tiedonannon vastaanottamisesta.

Neuvosto voi määräenemmistöllä päättää asiasta toisin kuukauden kuluessa.

*46 artikla***▼M5**

1. Jäsenvaltiot voivat toteuttaa kantojen säilyttämiseen ja hoitoon liittyviä toimenpiteitä, jotka koskevat:

- a) pelkästään paikallisia kantoja, joilla on merkitystä ainoastaan asianomaisen jäsenvaltion kalastajille; tai
- b) sellaisia edellytyksiä tai yksityiskohtaisia sääntöjä, joilla pyritään rajoittamaan pyyntiä teknisillä toimenpiteillä:
 - i) täydentämällä kalastusta koskevassa yhteisön lainsäädännössä määriteltyjä edellytyksiä ja yksityiskohtaisia sääntöjä; tai
 - ii) antamalla kyseisessä lainsäädännössä määriteltyjä vähimmäisvaatimuksia tiukempia vaatimuksia,

sillä edellytyksellä, että kyseisiä toimenpiteitä sovelletaan ainoastaan asianomaisen jäsenvaltion lipun alla purjehtiviin ja yhteisössä rekisteröityihin kalastusaluksiin tai, jos on kyse muusta kuin kalastusaluksella suoritettavasta kalastuksesta, kyseiseen jäsenvaltioon sijoittautuneisiin henkilöihin.

▼B

2. Komissiolle on ilmoitettava kaikista suunnitelmista kansallisten teknisten toimenpiteiden toteuttamiseksi tai muuttamiseksi niin hyvissä ajoin, että se voi esittää huomautuksensa.

▼B

Jos komissio sitä pyytää kuukauden kuluessa kyseisestä ilmoituksesta, jäsenvaltion on lykättävä suunniteltujen toimenpiteiden täytäntöönpanoa kolmella kuukaudella ilmoituspäivästä, jotta komissio voi kyseisessä määräajassa päättää, ovatko kyseiset toimenpiteet 1 kohdan säännösten mukaisia.

Jos komissio toteaa päätöksessään, jonka se antaa tiedoksi muille jäsenvaltioille, että jokin suunniteltu toimenpide ei ole 1 kohdan mukainen, asianomainen jäsenvaltio ei saa soveltaa sitä tekemättä siihen tarvittavia muutoksia.

Kyseisen jäsenvaltion on viipymättä ilmoitettava hyväksytyistä toimenpiteistä muille jäsenvaltioille ja komissiolle sen jälkeen, kun se on tehnyt niihin mahdollisesti tarvittavat muutokset.

3. Jäsenvaltioiden on komission pyynnöstä toimitettava sille kaikki tarvittavat tiedot sen arvioimiseksi, ovatko jäsenvaltioiden kansalliset tekniset toimenpiteet 1 kohdan säännösten mukaisia.

4. Komission aloitteesta tai minkä tahansa jäsenvaltion pyynnöstä voidaan 48 artiklassa säädettyä menettelyä noudattaen tehdä päätös siitä, onko jäsenvaltion soveltama kansallinen tekninen toimenpide tämän artiklan 1 kohdan mukainen. Jos tällainen päätös tehdään, on sovellettava 2 kohdan kolmatta ja neljättä alakohtaa.

5. Asianomaisen jäsenvaltion on toimitettava rannalta tapahtuvaa pyyntiä koskevat tiedot komissiolle vain tiedoksi.

▼M12**▼B***48 artikla*

Yksityiskohtaiset säännöt tämän asetuksen soveltamisesta annetaan asetuksen (ETY) N:o 3760/92 18 artiklan mukaisesti. Näihin sääntöihin voi sisältyä muun muassa:

- langan paksuuden määrittelyä koskevat tekniset säännöt,
- silmäkoon määrittelyä koskevat tekniset säännöt,
- otantaa koskevat säännöt,
- verkkoihin kiinnitettävien sallittujen laitteiden luettelot ja tekniset kuvaukset,
- konetehon mittaamista koskevat tekniset säännöt,
- neliösilmäverkkoihin liittyvät tekniset säännöt,
- verkkojen valmistusmateriaaleihin liittyvät tekniset säännöt,
- muutokset silmäkokoyhdistelmien käyttöä koskeviin sääntöihin.

▼B*49 artikla*

Kumotaan seuraavat asetuksen (EY) N:o 894/97 artiklat, kohdat ja liitteet 1 päivästä tammikuuta 2000:

- 1—10 artikla,
- 12—17 artikla,
- liitteet I—VII.

Mainittuun asetukseen tehtyjä viittauksia pidetään viittauksina tähän asetukseen ja ne luetaan liitteessä XV olevan vastaavuustaulukon avulla.

Tässä asetuksessa erikseen mainittujen meren eliöiden tieteelliset nimet esitetään liitteessä XIV.

50 artikla

Tämä asetus tulee voimaan seitsemäntenä päivänä sen jälkeen, kun sen on julkaistu *Euroopan yhteisöjen virallisessa lehdessä*.

Sitä sovelletaan 1 päivästä tammikuuta 2000 lukuun ottamatta 32 artiklan 3 kohtaa ja 47 artiklaa, joita sovelletaan tämän asetuksen voimaantulopäivästä.

Tämä asetus on kaikilta osiltaan velvoittava, ja sitä sovelletaan sellaiseen kaikissa jäsenvaltioissa.

LIITE 1

HINATTAVAT PYYDYKSET: *Alueet 1 ja 2 lukuun ottamatta Skagerrakia ja Kattegatia*

Silmäkokoluokat, kohdelajit ja saaliiden vaadittavat prosenttiosuudet yhtä silmäkokoluokkaa käytettäessä

Kohdelajit	Silmäkokoluokka (mm)									
	< 16	16-31	32-54	55-69	70-79	80-99	≥ 100			
	Kohdelajien vähimmäisprosenttiosuus									
	95	90/60 (³) (⁵)	60	30	90/60 (⁴)	90	35	30	70	Ei ole
Tuulenkalat (<i>Ammodytidae</i>) (¹)	×	×			×		×	×	×	×
Tuulenkalat (<i>Ammodytidae</i>) (²)		×			×		×	×	×	×
Harmaaturska (<i>Trisopterus esmarkii</i>)		×			×		×	×	×	×
Kuoreet (<i>Atherina</i> spp. e <i>Osmerus</i> spp.)		×			×		×	×	×	×
Pikkuturska (<i>Trisopterus minutus</i>)		×			×		×	×	×	×
Hopeaturska (<i>Gadus argenteus</i>)		×			×		×	×	×	×
Red bandfish (<i>Cepolidae</i>)		×			×		×	×	×	×
Kilohaili (<i>Sprattus sprattus</i>)		×			×		×	×	×	×
Ankerias (<i>Anguilla anguilla</i>)		×			×		×	×	×	×
Sardelli (<i>Engraulis encrasicolus</i>)		×			×		×	×	×	×
Mustakitaturkska (<i>Micromesistius poutassou</i>)		×			×		×	×	×	×
Hopeakuoreet (<i>Argentinidae</i>)		×			×		×	×	×	×
Sardiini (<i>Sardina pilchardus</i>)		×			×		×	×	×	×
Katkaravut (<i>Pandalus montagui</i> , <i>Crangon</i> spp., <i>Palaemon</i> spp.)			×	×	×		×	×	×	×

▼B

Kohdelajit	Silmäkokoluokka (mm)									
	< 16	16-31	32-54	55-69	70-79	80-99	≥ 100			
	Kohdelajien vähimmäisprosenttiosuus									
	95	90/60 (³) (³)	60	30	90/60 (⁴)	90	35	30	70	Ei ole
Makrillit (<i>Scomber</i> spp.)	Ø				×	×	×	×	×	×
Piikkimakrillit (<i>Trachurus</i> spp.)					×		×	×	×	×
Silli (<i>Clupea harengus</i>)					×		×	×	×	×
Kalmarit (<i>Loliginidae</i> , <i>Ommastrephidae</i>)	Ø				×		×	×	×	×
Nokkakalat (<i>Belone</i> spp.)	Ø				×		×	×	×	×
Partaturska (<i>Trisopterus luscus</i>)	Ø				×		×	×	×	×
Katkaravut (<i>Pandalus</i> spp., <i>penaeus longirostris</i>)	Ø			×			×	×	×	×
Meriankerias (<i>Conger conger</i>)	Øÿ						×	×	×	×
Louhikalat (<i>Trachinidae</i>)	Øÿ						×	×	×	×
Kurnusimput (<i>Triglidae</i>)	ÿ						×	×	×	×
Meritursas (<i>Octopus vulgaris</i>)	Øÿ						×	×	×	×
Galatheidae-heimon äyriäiset (<i>Galatheidae</i>)	Øÿ						×	×	×	×
Kesiarihummeri (<i>Nephrops norvegicus</i>)	Øÿ						×	×	×	×
Kielikampela (<i>Solea vulgaris</i>)	Øÿ								×	×
Punakampela (<i>Pleuronectes platessa</i>)	Øÿ								×	×
Kummeliturska (<i>Merluccius merluccius</i>)	Øÿ								×	×
Lasikampelat (<i>Lepidorhombus</i> spp.)	Øÿ								×	×

▼B

Kohdelajit	Silmäkokoluokka (mm)									
	< 16	16-31	32-54	55-69	70-79	80-99	≥ 100			
	Kohdelajien vähimmäisprosenttiosuus									
	95	90/60 (³) (³)	60	30	90/60 (⁴)	90	35	30	70	Ei ole
Valkoturska (<i>Merlangius merlangus</i>)	Øy								×	×
Silokampela (<i>Scophthalmus rhombus</i>)	Øy								×	×
Lyyraturaska (<i>Pollachius pollachius</i>)	Øy								×	×
Hietakampela (<i>Limanda limanda</i>)	Øy								×	×
Seepia (<i>Sepia officinalis</i>)	Øy								×	×
Meribassi (<i>Dicentrarchus labrax</i>)	Øy								×	×
Kampela (<i>Platichthys flesus</i>)	Øy								×	×
Pikkupääkampela (<i>Microstomus kitt</i>)	Øy								×	×
Piikkihait (<i>Scyliorhinidae</i>)	Øy								×	×
Mustaeväkampela (<i>Glyptocephalus cynoglossus</i>)	Øy								×	×
Pietarinkala (<i>Zeus faber</i>)	Øy								×	×
Venussimpukka (<i>Chlamys opercularis</i>)	Øy								×	×
Kampasimpukka (<i>Chlamys varia</i>)	Øy								×	×
Mullot (<i>Mullidae</i>)	Øy								×	×
Juovakeltit (<i>Mugilidae</i>)	Øy								×	×
Lestikalat (<i>Nezumia</i> spp., <i>hyrhyncus</i> spp., <i>cocephalus</i> spp.)	Øy								×	×
Huotrakalat (<i>Trichiuridae</i>)	Øy								×	×

▼ **B**

Kohdelajit	Silmäkokoaluokka (mm)									
	< 16	16-31	32-54	55-69	70-79	80-99	≥ 100			
	Kohdelajien vähimmäisprosenttiosuus									
	95	90/60 (³) (⁵)	60	30	90/60 (⁴)	90	35	30	70	Ei ole
Merikrotit (<i>Lophiidae</i>)	Øy								×	×
Rauskut (<i>Rajidae</i>)	Øy								×	×
Hammasahvenet (<i>Sparidae</i>)	Øy								×	×
Piikkikampela (<i>Psetta maximal</i>)	Øy								×	×
▼ M11 Karjukalat (<i>Caproidae</i>)					×					
▼ B Muut meren eliöt										×

► **M1** (¹) Pohjanmerellä 1 päivästä maaliskuuta 31 päivään lokakuuta, ja koko vuoden alueilla 1 ja 2, lukuun ottamatta Skagerrakia ja Kattegatia. ◀

(²) Pohjanmerellä 1 päivästä marraskuuta viimeiseen päivään helmikuuta.

(³) Aluksella pidettävässä saaliissa on oltava

— vähintään 90 % kahden tai useamman kohdelajin mitä tahansa sekoitusta

— vähintään 60 % mitä tahansa kohdelajia ja enintään 5 % turskan, koljan, seitin, valkoturskan ja enintään 15 % symbolilla "Ø" merkittyjen lajien mitä tahansa sekoitusta.

(⁴) Aluksella pidettävässä saaliissa on oltava

— vähintään 90 % kahden tai useamman kohdelajin mitä tahansa sekoitusta, tai

— vähintään 60 % mitä tahansa kohdelajia ja enintään 5 % turskan, koljan, seitin, valkoturskan ja enintään 15 % symbolilla "y" merkittyjen lajien mitä tahansa sekoitusta.

(⁵) Rajoituksista, jotka koskevat 16–31 mm:n silmäkoolla pyydettyjen sillisaaliiden pitämistä aluksella, säädetään yhteisön lainsäädännössä, jossa vahvistetaan tiettyjen kalakantojen ja kalakantaryhmien suurimmat sallitut saaliit.

► **M12** ◀

LIITE II

HINATTAVAT PYYDYKSET: Alue 3 lukuun ottamatta linjan 7°23'48" läntistä pituutta itäpuolella olevaa ICES-aluetta IX a

Silmäkokoluokat, kohdelajit ja saaliiden vaadittavat prosenttiosuudet yhtä silmäkokoluokkaa käytettäessä

Kohdelajit	Silmäkokoluokka (mm)							
	16-31		32-54		55-59		60-69	≥ 70
	Kohdelajien vähimmäisprosenttiosuus							
	50 %	90 %	90 %	90 %	30 %	70 %	70 %	Ei ole
Tuulenkalat (<i>Ammodytidae</i>)		×		×		×	×	×
Harmaaturska (<i>Trisopterus esmarkii</i>)		×		×		×	×	×
Kilohaili (<i>Sprattus sprattus</i>)		×		×		×	×	×
Ankerias (<i>Anguilla anguilla</i>)		×		×		×	×	×
Sardelli (<i>engraulis encrasicolus</i>)		×		×		×	×	×
Kuoreet (<i>Atherina</i> spp. ja <i>Osmerus</i> spp.)		×		×		×	×	×
Pikkuturska (<i>Trisopterus minutus</i>)		×		×		×	×	×
Hopeaturska (<i>Gadiculus argenteus</i>)		×		×		×	×	×
(<i>Cepolidae</i>)		×		×		×	×	×
Sardiini (<i>Sardina pilchardus</i>)		×		×		×	×	×
Uimataskurapu (<i>Polybius henslowi</i>)	×			×		×	×	×
Katkaravut (<i>Pandalus mantagui</i> , <i>Crangon</i> spp., <i>Palaemon</i> spp.)	×		×	×	×	×	×	×
Markillit (<i>Scomber scombrus</i> spp.)				×		×	×	×
Piikkimakrillit (<i>Trachurus</i> spp.)				×		×	×	×
Silli (<i>Clupea harengus</i>)				×		×	×	×

▼B

Kohdelajit	Silmäkokuoluokka (mm)							
	16-31		32-54		55-59		60-69	≥ 70
	Kohdelajien vähimmäisprosenttiosuus							
	50 %	90 %	90 %	90 %	30 %	70 %	70 %	Ei ole
Mustakitaturkska (<i>Micromesistius poutassou</i>)				×		×	×	×
Hopeakuoreet (<i>Argentinidae</i>)				×		×	×	×
Kalmarit (<i>Loliginidae, Ommastrephidae</i>)				×		×	×	×
Nokkakalat (<i>Belone</i> spp.)				×		×	×	×
Partaturkska (<i>Trisopterus luscus</i> spp.)				×		×	×	×
Kampela (<i>Dicologlossa cuneata</i>)				×		×	×	×
Katkaravut (<i>Pandalus</i> spp.)			×		×	×	×	×
Merilahnat (<i>Bramidae, Berycidae</i>)						×	×	×
Meriankerias (<i>Conger conger</i>)						×	×	×
Hammasahven ja pagellit (<i>Spiridae</i> luk. ottamatta <i>spondyliosoma cantharus</i>)						×	×	×
Merikonnat (<i>Scorpaenidae</i>)						×	×	×
Kampela (<i>Microchirus acevia, Microchirus variegatus</i>)						×	×	×
Luikeroturkskat (<i>Phycis</i> spp.)						×	×	×
Louhikalat (<i>Trachinidae</i>)						×	×	×
Kurnusimput (<i>Triglidae</i>)						×	×	×
Pikarellit (<i>Centracanthidae</i>)						×	×	×

▼ **B**

Kohdelajit	Silmäkokuoluokka (mm)							
	16-31		32-54		55-59		60-69	≥ 70
	Kohdelajien vähimmäisprosenttiosuus							
	50 %	90 %	90 %	90 %	30 %	70 %	70 %	Ei ole
Meritursas (<i>Octopus vulgaris</i> , <i>Eledone cirrosa</i>)						×	×	×
Katkaravut (<i>Aristeus antennatus</i> , <i>Aristaeomorpha foliacea</i> , <i>Parapenaeus longirostris</i>)					×	×	×	×
Seepia (<i>Sepia officinalis</i>)							×	×
Lestikalat (<i>Malacocephalus</i> spp., <i>Nezumia</i> spp., <i>Trachyrhynchus</i> spp.)							×	×
Piikkihait (<i>Scyllorhinidae</i>)							×	×
Siimaturaska (<i>Mora moro</i>)							×	×
Galatheidae-heimon äyriäiset (<i>Galatheidae</i>)							×	×
Pietarinkala (<i>Zeus faber</i>)							×	×
Mulot (<i>Mullidae</i>)							×	×
▼ M11 Karjukalat (<i>Caproidae</i>)				×				
▼ B Muut meren eliöt								×

▼ B

LIITE III

HINATTAVAT PYYDYKSET: Linjan 7°23'48" läntistä pituutta itäpuolella oleva ICES-alue IX
a

Silmäkokoluokat, kohdelajit ja saaliiden vaadittavat prosenttiosuudet yhtä silmäkokoluokkaa käytettäessä

Kohdelajit	Silmäkokoluokka (mm)	
	40-54	≥ 55
	Kohdelajien vähimmäisprosenttiosuus	
	60 % ⁽¹⁾	Ei ole
Juovakeltit (<i>Mugilidae</i>)	×	×
Hammasahven ja pagellit (<i>Sparidae</i>)	×	×
Mulot (<i>Mullidae</i>)	×	×
Kurnusimput (<i>Triglidae</i>)	×	×
Louhikalat (<i>Trachinidae</i>)	×	×
Huulikalat (<i>Labridae</i>)	×	×
Luikeroturskat (<i>Phycis</i> spp.)	×	×
Kampela (<i>Dicologlossa cuneata</i>)	×	×
Kampela (<i>Citharus linguatula</i>)	×	×
Meriankerias (<i>Conger conger</i>)	×	×
Sirkkaäyriäinen (<i>Squilla mantis</i>)	×	×
Katkaravut (<i>Parapenaeus longirostris</i> , <i>Pandalus</i> spp.)	×	×
Kalmarit (<i>Ommastrephidae</i> , <i>Loliginidae</i> , <i>Alloteuthis</i> spp.)	×	×
Meritursas (<i>Octopus vulgaris</i>)	×	×
Seepiat (<i>Sepia</i> spp.)	×	×
Makrillit (<i>Scomber</i> spp.)	×	×
Piikkimakrillit (<i>Trachurus</i> spp.)	×	×
Mustakitaturkska (<i>Micromesistius poutassou</i>)	×	×
Ankerias (<i>Anguilla anguilla</i>)	×	×
Kuoreet (<i>Atherina</i> spp., <i>Osmerus</i> spp.)	×	×
Nokkakalat (<i>Belone</i> spp.)	×	×
Muut meren eliöt		×

⁽¹⁾ Aluksella pidettyjen liitteessä XII mainittujen muiden lajien mitä tahansa sekoituksia saa olla enintään 10 prosenttia aluksella pidetyn kokonaissaaliin painosta.

▼ **M1**

LIITE IV

▼ **M12**

VEDETTÄVÄT PYYDYKSET: Skagerrak ja Kattegat

Silmäkokoluokat, kohdelajit ja saaliiden vaaditut prosenttiosuudet, joita sovelletaan yhden silmäkokuokan vedettävien pyydysten käyttöön

Lajit	Silmäkokoluokka (mm)							
	< 16	16–31	32–69	35–69	70–89 ⁽⁵⁾	≥ 90		
	Kohdelajin vähimmäisprosenttiosuus							
	50 % ⁽⁶⁾	50 % ⁽⁶⁾	20 % ⁽⁶⁾	50 % ⁽⁶⁾	20 % ⁽⁶⁾	20 % ⁽⁷⁾	30 % ⁽⁸⁾	Ei ole
Tuulenkalat (<i>Ammodytidae</i>) ⁽³⁾	X	X	X	X	X	X	X	X
Tuulenkalat (<i>Ammodytidae</i>) ⁽⁴⁾		X		X	X	X	X	X
Harmaaturska (<i>Trisopterus esmarkii</i>)		X		X	X	X	X	X
Mustakitaturska (<i>Micromesistius poutassou</i>)		X		X	X	X	X	X
Louhikala (<i>Trachinus draco</i>) ⁽¹⁾		X		X	X	X	X	X
Nilviäiset (muut kuin Sepia) ⁽¹⁾		X		X	X	X	X	X
Nokkakala (<i>Belone belone</i>) ⁽¹⁾		X		X	X	X	X	X
Kyhmykurnusimppu (<i>Eutrigla gurnardus</i>) ⁽¹⁾		X		X	X	X	X	X
Hopeakuoreet (<i>Argentina</i> spp.)				X	X	X	X	X
Kilohaili (<i>Sprattus sprattus</i>)		X		X	X	X	X	X
Ankerias (<i>Anguilla Anguilla</i>)			X	X	X	X	X	X
Hietakatkaravut/leväkatkarapu (<i>Crangon</i> spp., <i>Palaemon adspersus</i>) ⁽¹⁾			X	X	X	X	X	X
Makrillit (<i>Scomber</i> spp.)				X			X	X
Piikimakrillit (<i>Trachurus</i> spp.)				X			X	X
Silli ja silakka (<i>Clupea harengus</i>)				X			X	X
Pohjankatkarapu (<i>Pandalus borealis</i>)						X	X	X
Hietakatkaravut/leväkatkarapu (<i>Crangon</i> spp., <i>Palaemon adspersus</i>) ⁽²⁾					X		X	X
Valkoturska (<i>Merlangius merlangus</i>)							X	X
Keisarihummeri (<i>Nephrops norvegicus</i>)							X	X
Muut meren eliöt								X

⁽¹⁾ Vain 4 meripeninkulman sisällä perusviivoista.

⁽²⁾ 4 meripeninkulmaa perusviivojen ulkopuolella.

⁽³⁾ Skagerrakissa 1 päivästä maaliskuuta 31 päivään lokakuuta ja Kattegatissa 1 päivästä maaliskuuta 31 päivään heinäkuuta.

⁽⁴⁾ Skagerrakissa 1 päivästä marraskuuta viimeiseen päivään helmikuuta ja Kattegatissa 1 päivästä elokuuta viimeiseen päivään helmikuuta.

⁽⁵⁾ Tätä silmäkokuokkaa sovellettaessa troolinperän on oltava valmistettu neliösilmaisestä havaksesta, ja siinä on oltava tämän asetuksen liitteen XIV a mukainen lajitteluristikko.

⁽⁶⁾ Aluksella pidettävästä saaliista saa olla enintään 10 prosenttia seuraavien lajien sekoitusta: turska, kolja, kummeliturkska, punakampela, mustaeväkampela, pikkupääkampela, meriantura, piikkikampela, silokampela, kampela, makrilli, lasikampela, valkoturska, hietakampela, seiti, keisarihummeri ja hummeri.

⁽⁷⁾ Aluksella pidettävästä saaliista saa olla enintään 50 prosenttia seuraavien lajien sekoitusta: turska, kolja, kummeliturkska, punakampela, mustaeväkampela, pikkupääkampela, meriantura, piikkikampela, silokampela, kampela, silli, makrilli, lasikampela, hietakampela, seiti, keisarihummeri ja hummeri.

⁽⁸⁾ Aluksella pidetystä saaliista saa olla enintään 60 prosenttia seuraavien lajien sekoitusta: turska, kolja, kummeliturkska, punakampela, mustaeväkampela, pikkupääkampela, meriantura, piikkikampela, silokampela, kampela, lasikampela, valkoturska, hietakampela, seiti ja hummeri.

▼**B**

LIITE V

HINATTAVAT PYYDYKSET: Alueet 4, 5 ja 6

A. Alueet 4 ja 5

Lajit	Silmäkokoluokka (mm)		
	20-39	40-64	≥ 65
	Kohdelajien vähimmäisprosenttiosuus		
	50 %	80 %	Ei ole
Boga (<i>Boops boops</i>)	*	*	*
Sardiini (<i>Sardina pilchardus</i>)	*	*	*
Makrillit (<i>Scomber spp.</i>)		*	*
Piikkimakrillit (<i>Trachurus spp.</i>)		*	*
Muut meren eliöt			*

B. Alue 6

Lajit	Silmäkokoluokka (mm)	
	45-50	≥ 100
	Kohdelajien vähimmäisprosenttiosuus	
	30 %	Ei ole
Katkaravut (<i>Penaeus subtilis</i> , <i>Penaeus brasiliensis</i> , <i>Xiphopenaeus kroyeri</i>)	*	*
Muut meren eliöt		*

▼ M6

LIITE VI

KIINTEÄT PYYDYKSET: *Alueet 1 ja 2*

Lajit	Silmäkoko					
	10—30 mm	50—70 mm	90—99 mm	100—119 mm	120—219 mm	≥ 220 mm
Sardiini (<i>Sardina pilchardus</i>)	*	*	*	*	*	*
Ankerias (<i>Anguilla anguilla</i>)	*	*	*	*	*	*
Kilohaili (<i>Sprattus sprattus</i>)	*	*	*	*	*	*
Piikkimakrilli (<i>Trachurus</i> spp.)		*	*	*	*	*
Siili (<i>Clupea harengus</i>)		*	*	*	*	*
Makrilli (<i>Scomber</i> spp.)		*	*	*	*	*
Mullot (<i>Mullidae</i>)		*	*	*	*	*
Nokkakalat (<i>Belone</i> spp.)		*	*	*	*	*
Meribassi (<i>Dicentrarchus labrax</i>)			*	*	*	*
Juovakeltit (<i>Mugilidae</i>)			*	*	*	*
Pistepunahai (<i>Scyliorhinus canicula</i>)			*	*	*	*
Hietakampela (<i>Limanda limanda</i>)			* (1)	*	*	*
Kolja (<i>Melanogrammus aeglefinus</i>)				*	*	*
Valkoturska (<i>Merlangius merlangus</i>) (2)			* (1)	*	*	*
Kampela (<i>Platichthys flesus</i>)			* (1)	*	*	*
Kielikampela (<i>Solea vulgaris</i>)			* (1)	*	*	*
Punakampela (<i>Pleuronectes platessa</i>)				*	*	*
Seepia (<i>Sepia officinalis</i>)				*	*	*
Turska (<i>Gadus morhua</i>)					*	*
Lyyraturska (<i>Pollachius pollachius</i>) (3)					*	*
Molva (<i>Molva molva</i>)					*	*
Seiti (<i>Pollachius virens</i>)					*	*
Kummeliturska (<i>Merluccius merluccius</i>) (3)					*	*
Piikkihai (<i>Squalus acanthias</i>)					*	*
Täpläpunahai (<i>Scyliorhinus stellaris</i>)					*	*
Lasikampela (<i>Lepidorhombus</i> spp.)					*	*
Rasvakala (<i>Cyclopterus lumpus</i>)					*	*

▼ **M6**

Lajit	Silmäkoko					
	10—30 mm	50—70 mm	90—99 mm	100—119 mm	120—219 mm	≥ 220 mm
Muut meren eliöt						* ⁽⁴⁾

⁽¹⁾ Sovelletaan ainoastaan ICES-alueilla VII d ja III a sekä Pohjanmerellä.

⁽²⁾ ICES-alueella VII e vähimmäissilmäkoko on 90 mm.

⁽³⁾ ICES-alueilla VII d ja VII e vähimmäissilmäkoko on 110 mm.

⁽⁴⁾ ICES-suuralueilla VI ja VII pyydetty ja alueella pidetyt merikrottisaaliit (*Lophius* spp.), joita on yli 30 prosenttia näillä alueilla pyydetystä aluksella pidetystä kokonaissaaliista, on pyydetävä vähimmäissilmäkooltaan vähintään 250 mm:n pyydyksillä.

▼B

LIITE VII

KIINTEÄT PYYDYKSET: *Alue 3*

Silmäkoko	< 40 mm	40-49 mm	50-59 mm	60-79 mm	80-99 mm	≥ 100 mm
Lajit						
Sardiini (<i>Sardina pilchardus</i>)	×	×	×	×	×	×
Katkaravut (<i>Palaemon</i> spp.)	×	×	×	×	×	×
Koruhuulikala (<i>Coris julis</i>)	×	×	×	×	×	×
Boga (<i>Boops boops</i>)	×	×	×	×	×	×
Katkaravut (<i>Penaeus</i> spp.)		×	×	×	×	×
Sirkkaäyriäinen (<i>Squilla mantis</i>)		×	×	×	×	×
Mulot (<i>Mullidae</i>)		×	×	×	×	×
Kampela (<i>Dicologlossa cuneata</i>)		×	×	×	×	×
Huulikalat (<i>Labridae</i>)		×	×	×	×	×
Piikimakrillit (<i>Trachurus</i> spp.)			×	×	×	×
Makrillit (<i>Scomber</i> spp.)			×	×	×	×
Partaturska (<i>Trisopterus luscus</i>)			×	×	×	×
Seepia (<i>Sepia officinalis</i>)			×	×	×	×
Kurnusimput (<i>Triglidae</i>)			×	×	×	×
Hammasahven ja pagellit (<i>Sparidae</i>)				×	×	×
Merikonnat (<i>Scorpaenidae</i>)				×	×	×
Kampela (<i>Microchirus azevia</i>)				×	×	×
Kalmarit (<i>Ommatostrephidae</i>)				×	×	×
Meriankerias (<i>Conger conger</i>)				×	×	×
Luikeroturskat (<i>Phycis</i> spp.)				×	×	×
Silokampela (<i>Scophthalmus rhombus</i>)				×	×	×
Louhikalat (<i>Trachinidae</i>)				×	×	×
Pikarellit (<i>Centracanthidae</i>)				×	×	×
Meribassi (<i>Dicentrarchus labrax</i>)					×	×
Valkoturska (<i>Merlangius merlangus</i>)					×	×
Piikikampela (<i>Psetta maxima</i>)					×	×
Lyyraturska (<i>Pollachius pollachius</i>)					×	×
Kampelat (<i>Pleuronectidae</i>)					×	×

▼B

Lajit	Silmäkoko					
	< 40 mm	40-49 mm	50-59 mm	60-79 mm	80-99 mm	≥ 100 mm
Kielikampela (<i>Solea vulgaris</i>) ⁽¹⁾						×
Kummeliturska (<i>Merluccius merluccius</i>) ⁽¹⁾						×
Muut meren eliöt ⁽²⁾						×

⁽¹⁾ ICES-alueilla VIII c ja IX vähimmäissilmäkoko on 60 mm. Kuitenkin 31 päivästä joulukuuta 1999 vähimmäissilmäkoko on 80-99 mm.

⁽²⁾ Pyydetty ja aluksella pidetyt merikrottisaaliit (*Lophius* spp.), joita on yli 30 prosenttia aluksella pidetystä kokonaissaaliista, on pyydyttävä vähimmäissilmäkooltaan vähintään 220 mm:n pyydyksillä.

▼B*LIITE VIII***Sallitut silmäkokoluokkien yhdistelmät alueilla 1 ja 2 lukuun ottamatta Skagerrakia ja Kattegatia**

Millimetriä
< 16 + 16-31
16-31 + 32-54
16-31 + 70-79
16-31 + 80-99
16-31 + \geq 100
32-54 + 70-79
32-54 + 80-99
32-54 + \geq 100
70-79 + 80-99
70-79 + \geq 100
80-99 + \geq 100

▼ B*LIITE IX*

Sallitut silmäkokoluokkien yhdistelmät alueella 3 lukuun ottamatta ICES-aluetta IX a linjan 7°23'48" läntistä pituutta itäpuolella

Millimetriä

16-31 + 32-54

16-31 + ≥ 70

32-54 + ≥ 70

55-59 + ≥ 70

▼ M1

60-69 + ≥ 70

▼ M2

LIITE X

- A. TIETTYJEN SILMÄKOKOYHDISTELMIEN KÄYTTÖÄ KOSKEVAT EHDOT ALUEILLA 1 JA 2, LUKUUN OTTAMATTA SKAGERRAKIA JA KATTEGATIA

▼ M6

1. **Silmäkokoyhdistelmät: 16-31 mm + > = 100 mm**

Aluksella pidetyssä tai sieltä puretussa saaliissa on oltava vähintään 20 % mitä tahansa katkarapujen ja hietakatkarapujen (*Pandalus montagui*, *Crangon* spp. ja *Palaemon* spp.) sekoitusta.

▼ M2

2. **Silmäkokoyhdistelmä: 32-54 mm + > = 100 mm**

Aluksella pidetyssä tai sieltä puretussa saaliissa on oltava vähintään 20 % mitä tahansa katkarapujen (*Crangon* spp., *Pandalus* spp., *Palaemon* spp., *Parapenaeus longirostris*) sekoitusta,

tai

aluksella pidetyssä tai sieltä puretussa saaliissa on oltava vähintään 50 % mitä tahansa liitteessä I lueteltujen silmäkokoluokan 32-54 mm kohdelajien sekoitusta, katkarapuja (*Crangon* spp., *Pandalus* spp., *Palaemon* spp., *Parapenaeus longirostris*) lukuun ottamatta, ja enintään 15 % mitä tahansa liitteessä I symbolilla ”y” merkittyjen lajien sekoitusta.

3. **Silmäkokoyhdistelmä: 70-79 mm + > = 100 mm**

Aluksella pidetyssä tai sieltä puretussa saaliissa on oltava vähintään 10 % mitä tahansa liitteessä I lueteltujen silmäkokoluokan 70-79 mm kohdelajien sekoitusta.

▼ M6

4. **Silmäkokoyhdistelmät: 80-99 mm + > = 100 mm**

Aluksella pidetyssä tai sieltä puretussa saaliissa on oltava vähintään 45 % mitä tahansa liitteessä I lueteltujen silmäkokoluokkaan 80—99 mm kuuluvien kohdelajien sekoitusta.

▼ M2

- B. TIETTYJEN SILMÄKOKOYHDISTELMIEN KÄYTTÖÄ KOSKEVAT EHDOT SKAGERRAKISSA JA KATTEGATISSA

Silmäkokoyhdistelmä <= 89 mm + > = 90 mm

Aluksella pidetyssä tai sieltä puretussa saaliissa on oltava vähintään 10 % mitä tahansa liitteessä IV lueteltujen silmäkokoluokan 70-89 mm kohdelajien sekoitusta.

▼ M2

LIITE XI

A. TIETTYJEN SILMÄKOKOYHDISTELMIEN KÄYTTÖÄ KOSKEVAT EHDOT LINJAN 7° 23' 48" LÄNTISTÄ PITUUTTA ITÄPUOLELLA OLEVAA ICES-ALUETTA IX A

1. **Silmäkokoyhdistelmä: 16-31 mm + > = 70 mm**

Aluksella pidetyssä tai sieltä puretussa saaliissa on oltava vähintään 40 % mitä tahansa katkarapujen (*Pandalus montagui*, *Crangon* spp. ja *Palaemon* spp.) ja taskurapujen sekoitusta,

tai

aluksella pidetyssä tai sieltä puretussa saaliissa on oltava vähintään 70 % mitä tahansa liitteessä II lueteltujen silmäkokoluokan 16-31 mm kohdelajien sekoitusta, katkarapuja (*Pandalus montagui*, *Crangon* spp. ja *Palaemon* spp.) ja taskurapuja lukuun ottamatta.

2. **Silmäkokoyhdistelmä: 32-54 mm + > = 70 mm**

Aluksella pidetyssä tai sieltä puretussa saaliissa on oltava vähintään 70 % mitä tahansa liitteessä II lueteltujen silmäkokoluokan 32-54 mm kohdelajien sekoitusta, katkarapuja (*Pandalus* spp., *Crangon* spp. ja *Palaemon* spp.) lukuun ottamatta.

3. **Silmäkokoyhdistelmä: 55-59 mm + > = 70 mm**

Aluksella pidetyssä tai sieltä puretussa saaliissa on oltava vähintään 20 % mitä tahansa katkarapujen (*Pandalus* spp., *Crangon* spp., *Palaemon* spp., *Aristeus antennatus*, *Aristaeomorpha foliacea*, *Parapenaeus longirostris*) sekoitusta,

tai

aluksella pidetyssä tai sieltä puretussa saaliissa on oltava vähintään 60 % mitä tahansa liitteessä II lueteltujen silmäkokoluokan 55-59 mm kohdelajien sekoitusta, katkarapuja (*Pandalus* spp., *Crangon* spp., *Palaemon* spp., *Aristeus antennatus*, *Aristaeomorpha foliacea*, *Parapenaeus longirostris*) lukuun ottamatta.

4. **Silmäkokoyhdistelmä: 60-69 mm + > = 70 mm**

Aluksella pidetyssä tai sieltä puretussa saaliissa on oltava vähintään 60 % mitä tahansa liitteessä II lueteltujen silmäkokoluokan 60-69 mm kohdelajien sekoitusta.

B. TIETTYJEN SILMÄKOKOYHDISTELMIEN KÄYTTÖÄ KOSKEVAT EHDOT LINJAN 7° 23' 48" LÄNTISTÄ PITUUTTA ITÄPUOLELLA OLEVAA ICES-ALUETTA IX A

Silmäkokoyhdistelmä 40-54mm + > = 55 mm

Aluksella pidetyssä tai sieltä puretussa saaliissa on oltava vähintään 50 % mitä tahansa liitteessä III lueteltujen silmäkokoluokan 40-54 mm kohdelajien sekoitusta.

▼ **B**

LIITE XII

VÄHIMMÄISKOOT

Lajit	Vähimmäiskoko	
	Alueet 1—5 lukuun ottamatta Skagerrakia ja Kattegatia	Skagerrak/Kattegat
Turska (<i>Gadus morhua</i>)	35 cm	30 cm
Kolja (<i>Melanogrammus aeglefinus</i>)	30 cm	27 cm
Seiti (<i>Pollachius virens</i>)	35 cm	30 cm
Lyyraturaska (<i>Pollachius pollachius</i>)	30 cm	—
Kummeliturska (<i>Merluccius merluccius</i>)	27 cm	30 cm
Lasikampelat (<i>Lepidorhombus</i> spp.)	20 cm	25 cm
Kielikampelat (<i>Solea</i> spp.)	24 cm	24 cm
Punakampela (<i>Pleuronectes platessa</i>)	► M6 27 cm ◀	27 cm
Valkoturska (<i>Merlangius merlangus</i>)	27 cm	23 cm
Molva (<i>Molva molva</i>)	63 cm	—
Tylppäpyrstömolva (<i>Molva dipterygia</i>)	70 cm	—
Meribassi (<i>Dicentrarchus labrax</i>)	36 cm	—
Keisarihummeri (<i>Nephrops norvegicus</i>) ⁽¹⁾ Keisarihummerin pyrstöt		130 (40) mm ⁽¹⁾
► M1 Makrilli (<i>Scomber</i> spp.) ◀		20 cm ⁽²⁾
Silli (<i>Clupea harengus</i>)	20 cm	18 cm
► M1 Piikkimakrilli (<i>Trachurus</i> spp.) ◀	15 cm ► M6 ⁽⁶⁾ ◀	15 cm
Sardiini (<i>Sardina pilchardus</i>)	11 cm	—
Hummeri (<i>Homarus gammarus</i>)	85 mm ⁽³⁾	220 (78) mm ⁽¹⁾
Hämähäkkirapu (<i>Maia squinado</i>)	120 mm	—
Kuningatarkampasimpukka (<i>Chlamys</i> spp.)	40 mm	—
Venussimpukka (<i>Ruditapes decussatus</i>)	40 mm	—
► M5 Mattosimpukka (<i>Venerupis pullastra</i>) ◀	► M5 38 mm ◀	—
▼ M12 Japaninmattosimpukka (<i>Venerupis philippinarum</i>)	35 mm	
▼ B Venussimpukka (<i>Venus verrucosa</i>)	40 mm	—
▼ M5 Simpukka (<i>Callista chione</i>)	6 cm	

▼ B

Lajit	Vähimmäiskoko	
	Alueet 1—5 lukuun ottamatta Skagerrakia ja Kattegatia	Skagerrak/Kattegat
▼ <u>M5</u> Veitsisimpukka (<i>Ensis</i> spp.)	10 cm	
▼ <u>B</u> ► <u>M6</u> Vinohammassimpukka (<i>Spisula solida</i>) ◀	25 mm	
Simpukat (<i>Donax</i> spp.)	25 mm	
▼ <u>M5</u> Simpukka (<i>Pharus legumen</i>)	65mm	
▼ <u>B</u> Kuningaskotilo (<i>Buccinum undatum</i>)	45 mm	—
▼ <u>M12</u> Meritursas (<i>Octopus vulgaris</i>)	Alue kokonaisuudessaan lukuun ottamatta alueen 5 suvereniteettiin tai lainkäyttövaltaan kuuluvia vesiä: 750 grammaa Alueen 5 suvereniteettiin tai lainkäyttövaltaan kuuluvat vedet: 450 grammaa (sisälmykset poistettuna)	
▼ <u>M7</u>		
▼ <u>B</u> Langustit (<i>Palinurus</i> spp.)	► <u>M6</u> 95 mm ◀	
▼ <u>M5</u> Katkarapu (<i>Parapenaeus longirostris</i>)	22 mm (selkäkiven pituus)	

▼ **B**

Lajit	Vähimmäiskoko; Alueet 1—5 lukuun ottamatta Skager-rakia ja Kattegatia
Keisarihummeri (<i>Nephrops norvegicus</i>)	Koko alue lukuun ottamatta aluetta 3 ja ICES-alueita VI a ja VII a: kokonaispituus 85 mm, selkälilven pituus 25 mm ICES-alueet VI a ja VII a, alue 3: kokonaispituus 70 mm, selkälilven pituus 20 mm
Keisarihummerin pyrstöt	Koko alue lukuun ottamatta aluetta 3 ja ICES-alueita VI a ja VII a: 46 mm ICES-alueet VI a ja VII a, alue 3: 37 mm
► M1 Makrilli (<i>Scomber spp.</i>) ◀	Koko alue lukuun ottamatta Pohjanmerta: 20 cm Pohjanmeri: 30 cm

▼ **M12**

Sardelli (<i>Engraulis encrasicolus</i>)	Alue kokonaisuudessaan lukuun ottamatta ICES-aluetta IX a pituuspiirin 7° 23' 48" W itäpuolella: 12 cm tai 90 yksilöä/kg ICES-alue IX a pituuspiirin 7° 23' 48" W itäpuolella: 10 cm
--	---

▼ **B**

Isotaskurapu (<i>Cancer pagarus</i>)	Alueet 1 ja 2 linjan 56° pohjoista leveyttä pohjoispuolella: 140 mm Alue 2 linjan 56° pohjoista leveyttä eteläpuolella lukuun ottamatta ICES-alueita VI d, e, f ja ICES-alueita IV b ja c: 130 mm
--	--

▼ **M6**

	Linjan 56° pohjoista leveyttä eteläpuolella olevat ICES-alueet IV b ja c: 130 mm, lukuun ottamatta aluetta, jota rajoittavat Englannin rannikolla oleva piste kohdassa 53° 28' 22" pohjoista leveyttä, 0° 09' 24" itäistä pituutta, siitä vedetty suora linja pisteeseen 53° 28' 22" pohjoista leveyttä, 0° 22' 24" itäistä pituutta, 6 mailin raja Yhdistyneen kuningaskunnan rannikolta mitattuna ja pisteen 51° 54' 06" pohjoista leveyttä, 1° 30' 30" itäistä pituutta Englannin rannikolla olevaan pisteeseen 51° 55' 48" pohjoista leveyttä, 1° 17' 00" itäistä pituutta yhdistävä suora linja, ja jolla alueella vähimmäiskoon aluksesta purettaessa on oltava 115 mm
--	--

▼ **B**

	ICES-alueet VII d, e, f: 140 mm Alue 3: 130 mm
Isokampasimpukka (<i>Pecten maximus</i>)	Koko alue lukuun ottamatta ICES-aluetta VII a linjan 52°30' pohjoista leveyttä pohjoispuolella ja VII d: 100 mm ICES-alue VII a linjan 52°30' pohjoista leveyttä pohjoispuolella ja VII d: 110 mm

(1) Kokonaispituus (selkälilven pituus).

(2) 30 cm vain teollisuustarkoituksiin

(3) 1 päivästä tammikuuta 2002 sovelletaan 87 mm:n selkälilven pituutta.

► **M7** ◀► **M6** (*) Azorien saarten lähivesillä, jotka kuuluvat Portugalin suvereniteettiin tai lainkäyttövaltaan, pyydystettyyn piikkimakrilliin (*Trachurus picturatus*) ei sovelleta vähimmäiskokoa. ◀

▼ M12

LIITE XII a

Vähimmäiskoot, alue 9

Lajit	Vähimmäiskoko: Alue 9
Piikkikampela (<i>Psetta maxima</i>)	45 cm

▼B*LIITE XIII***MEREN ELIÖN KOON MITTAAMINEN**

1. Kalan koko on mitattava kuvassa 1 esitetyllä tavalla kuonon kärjestä pyrstöevän kärkeen.
2. Keisarihummerin koko on mittava kuvassa 2 esitetyllä tavalla:
 - mitattuna keskiviivan suuntaisesti jommankumman silmän takaa eturuumiin eli selkakilven loppuun ja/tai
 - mitattuna otsapiikin kärjestä peräkilven uloimpaan reunaan ilman ulokkeita ja/tai
 - irrotettujen keisarihummerin pyrstöjen osalta: pyrstön ensimmäisen jaokkeen takaosasta peräkilven uloimpaan reunaan ilman ulokkeita. Pyrstön on oltava mitattaessa suorana, sitä ei saa venyttää ja se on mitattava selkäpuolelta.
3. Hummerin ► **M6** ————— ◀ koko alueilla 1—5 lukuun ottamatta Skagerrakia ja Kattegatia on mitattava kuvassa 3 esitetyllä tavalla keskiviivan suuntaisesti jommankumman silmän takaa eturuumiin eli selkakilven loppuun.
4. Skagerrakista tai Kattegatista pyydetyn hummerin koko on mitattava kuvassa 3 esitetyllä tavalla:
 - mitattuna keskiviivan suuntaisesti jommankumman silmän takaa eturuumiin eli selkakilven loppuun ja/tai
 - mitattuna otsapiikin kärjestä peräkilven uloimpaan reunaan ilman ulokkeita.

▼M1

5. a) Hämähäkkiravun koko mitataan kuvassa 4A esitetyllä tavalla selkakilven pituutena keskiviivan suuntaisesti otsapiikkien välisestä reunasta kilven takaosan reunaan.
- b) Isotaskuravun koko mitataan kuvassa 4B esitetyllä tavalla selkakilven suurimpana leveytenä mitattuna kohtisuoraan pituussuuntaiseen keskiviivaan nähden.

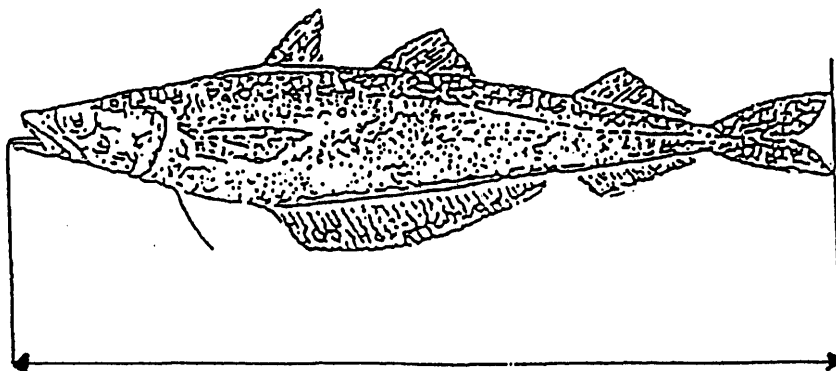
▼B

6. Simpukoiden koko on mitattava kuvan 5 mukaisesti kuoren pisimmästä osasta.
7. Kuningaskotilon koko on mitattava kuvan 6 mukaisesti kuoren koko pituudelta.

▼M6

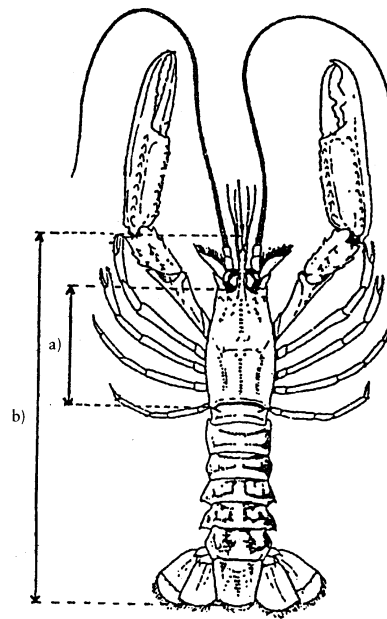
8. Langustin koko on mitattava kuvassa 7 esitetyllä tavalla eli selkakilven pituus mitattuna otsapiikin kärjestä selkakilven loppuun.

▼B



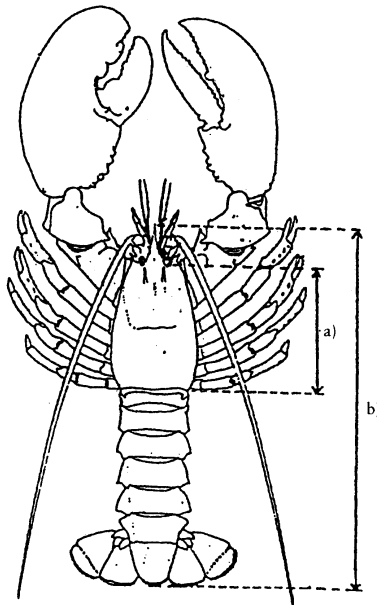
Kuva 1

▼B



(*Nephrops*)
Keisarihummeri

Kuva 2



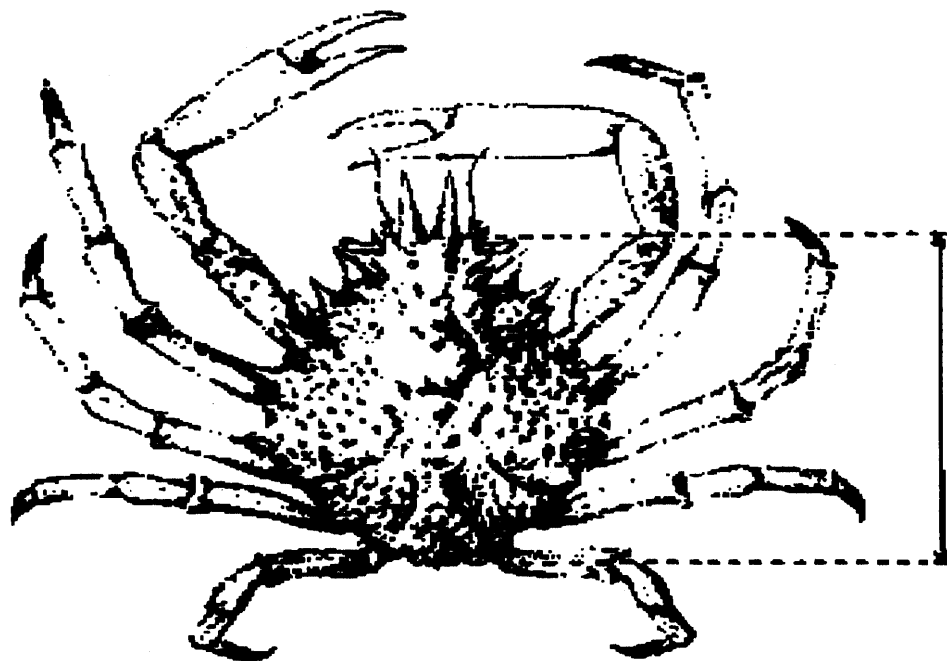
(*Homarus*)
Hummeri

Kuva 3

(a) Eturuumispituus

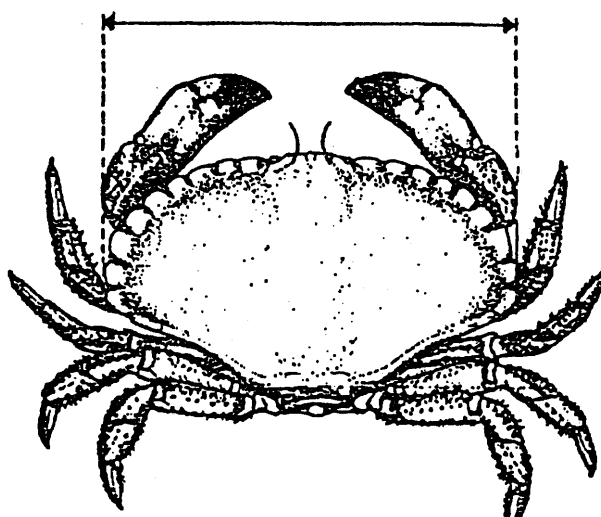
(b) Kokonaispituus

▼ M1



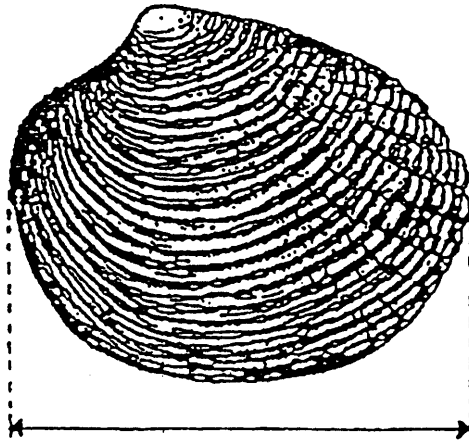
Kuva 4A

▼ B

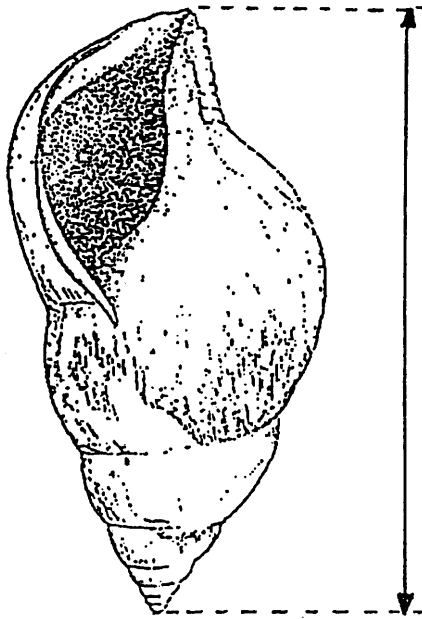


Kuva 4b

▼B

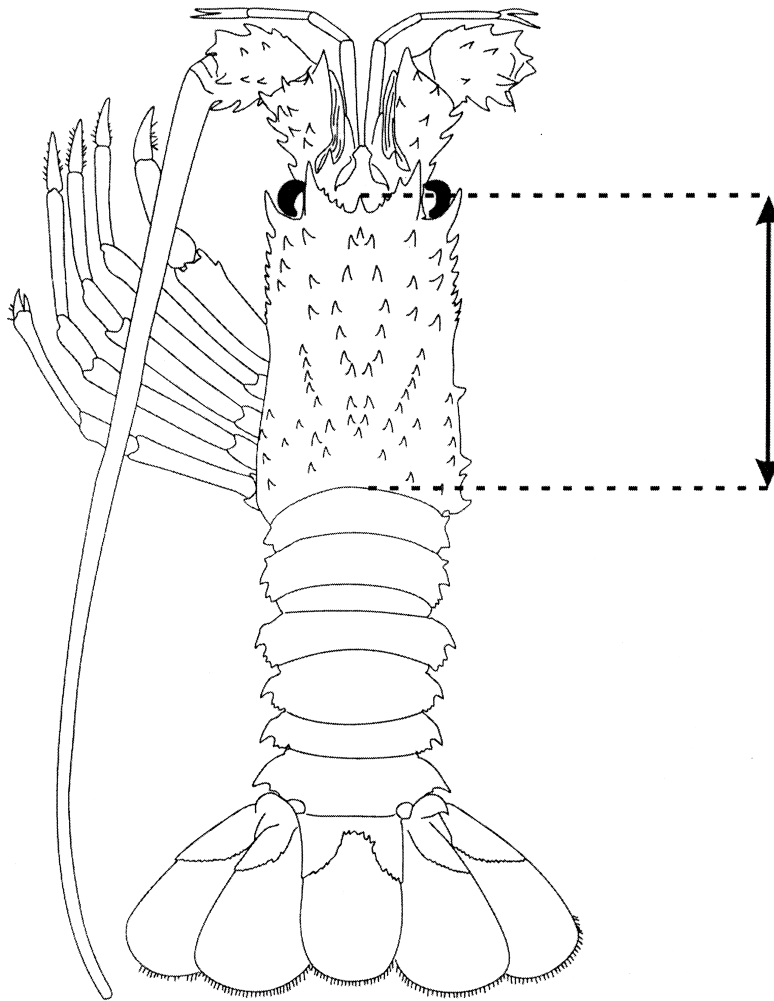


Kuva 5



Kuva 6

▼ M6



Kuva 7

▼ B

LIITE XIV

SUOMEN YLEISKIELEN NIMI JA TIETEELLINEN NIMI

SUOMEN YLEISKIELEN NIMI	TIETEELLINEN NIMI
Pandalus montagui -katkarapu	<i>Pandalus montagui</i>
Sardelli	<i>Engraulis encrasicolus</i>
Merikrotti	Lophiidae
Hopeakurore	Argentinidae
Leväkatkarapu	<i>Palaemon adspersus</i>
Partaturska	<i>Trisopterus luscus</i>
Isosilmätönnikala	<i>Thunnus obesus</i>
Simpukat	<i>Bivalvia</i>
Katkarapu	<i>Aristeus antennatus</i>
Tylppäpyrstömolva	<i>Molva dipterygia</i>
Mustakitaturska	<i>Micromesistius poutassou</i>
Tönnikala	<i>Thunnus thynnus</i>
Boga	<i>Boops boops</i>
Merilahnat	Bramidae, Berycidae
Silokampela	<i>Scophthalmus rhombus</i>
Mattosimpukka	<i>Venerupis pullastra</i>
Venussimpukka	<i>Venus verrucosa</i>
Turska	<i>Gadus morhua</i>
Mollera	<i>Mora moro</i>
Katkaravut	<i>Pandalus</i> spp.
Katkaravut	<i>Crangon</i> spp.
Meriankerias	<i>Conger conger</i>
Langustit	<i>Palinurus</i> spp.
Seepiat	<i>Sepia officinalis</i> , <i>Sepia</i> spp.
Hietakampela	<i>Limanda limanda</i>
Katkarapu	<i>Parapenaeus longirostris</i>
Piikkihait	Scyliorhinidae
Simpukat	<i>Donax</i> spp.
Isotaskurapu	<i>Cancer pagurus</i>
Ankerias	<i>Anguilla anguilla</i>
Kampela	<i>Microchirus ocellatus</i>
Kampela	<i>Platichthys flesus</i>
Kampelat	Pleuronectidae
Luikeroturskat	<i>Phycis</i> spp.
Nokkakalat	<i>Belone</i> spp.
Simpukat	Gastropoda
Katkaravut	<i>Aristaeomorpha foliacea</i>
Lestikalat	<i>Malacocephalus</i> spp., <i>Nezumia</i> spp., <i>Trachyrhynchus</i> spp.
Juovakeltit	Mugilidae
Kyhmykurnusimppu	<i>Eutrigla gurnardus</i>
Mattosimpukka	<i>Ruditapes decussatus</i>
Kurnusimput	Triglidae
Kolja	<i>Melanogrammus aeglefinus</i>
Limanahkiainen	Myxinidae
Huotrakalat	Trichiuridae
Kummeliturska	<i>Merluccius merluccius</i>
Simpukka	<i>Mercenaria mercenaria</i>

▼ B

SUOMEN YLEISKIELEN NIMI

Silli
Piikkimakrilli
Pietarinkala
Nahkiaiset

Pikkupääkampela
Molva
Hummeri
Imukala
Makrilli
Sirkkaäyriäinen
Lasikampela
Katkarapu
Keisarihummeri
Harmaaturska
Meritursas
Pikarellit
Piikkihai
Sardiini
Punakampela
Lyyraturaska

Pikkuturska
Partaturska
Katkaravut
Kuningatarkampasimpukka
Koruhuulikala
Veitsisimpukka
Mullot
Merikonnat
Seiti

Merilohi

Lohikalat
Tuulenkalat
Sardiini
Kampasimpukka
Meribassi
Hammasahven ja pagellit
Meritaimen
Simpukka
Katkarapu
Hopeaturska
Rauskut
Tonnikalat
Kuoreet
Kielikampela

Hämähäkkirapu
Kampela
Kilohaili
Galatheidae-heimon äyriäiset
Kalmarit
Simpukka

TIETEELLINEN NIMI

Clupea harengus
Trachurus spp.
Zeus faber
Petromyzonidae

Microstomus kitt
Molva molva
Homarus gammarus
Cyclopterus lumpus
Scomber spp., *Scomber scombrus*
Squilla mantis
Lepidorhombus spp.
Pandalus borealis
Nephrops norvegicus
Trisopterus esmarkii
Octopus vulgaris, *Eledone cirrosa*
Centracanthidae
Squalus acanthias spp.
Sardina pilchardus
Pleuronectes platessa
Pollachius pollachius

Trisopterus minutus
Trisopterus luscus
Palaemon spp.
Chlamys opercularis
Coris juris
Ensis spp., *Pharus legumen* *Cepolidae*
Mullidae
Scorpaenidae
Pollachius virens

Salmo salar

Salmonidae
Ammodytidae
Sardina pilchardus
Pecten maximus
Dicentrarchus labrax
Sparidae
Salmo trutta
Ruditapes philipinarum
Penaeus spp.
Gadus argenteus
Rajidae
Katsuwonus pelamis
Atherina spp., *Osmerus* spp.
Solea solea/vulgaris

Maja squinado
Citharus linguatula
Sprattus sprattus
Galatheidae
Loliginidae, *Ommastrephidae*, *Alloteuthis* spp.
Spisula solidissima

▼ B

SUOMEN YLEISKIELEN NIMI

Uimataskurapu
 Miekkakala
 Kampela
 Tonnikalat

Piikkikampela
 Simpukat
 Venussimpukat
 Kampela
 Louhikalat
 Kuningaskotilo
 Valkoturska
 Kampela
 Huulikalat
 Keltaevätonnikala

▼ M12

Karjukala
 Kultasardiini
 Punasimput
 Suomuturska

TIETEELLINEN NIMI

Polybius henslowi
Xiphias gladius
Microchirus variegatus
Auxis spp., *Euthynnus* spp., *Katsuwonus* spp.,
Thunnus spp.

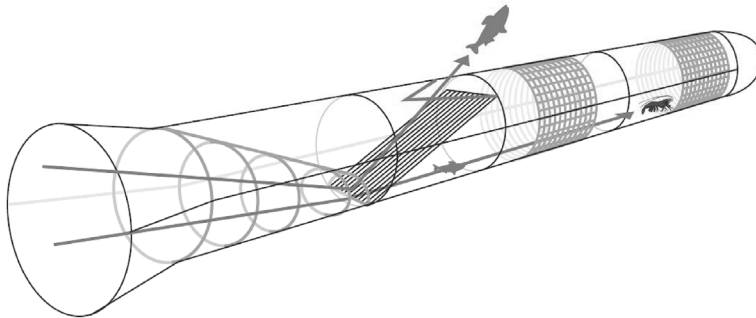
Psetta maxima
Chlamys varia
Venus verrucosa
Dicologlossa cuneata
Trachinidae
Buccinum undatum
Merlangius merlangus
Glyptocephalus cynoglossus
Labridae
Thunnus albacares

Capros aper
Sardinella aurita
Sebastes spp.
Phycis blennoides

▼ **M12***LIITE XIV a*

LAJITTELURISTIKON TEKNISET TIEDOT

1. Lajitteluristikko on kiinnitettävä trooliin, jonka neliöilmäisen troolinperän silmäkoko on vähintään 70 millimetriä mutta pienempi kuin 90 millimetriä. Troolinperän vähimmäispituus on 8 metriä. On kiellettyä käyttää troolia, jonka troolinperän missä tahansa ympärysmittassa on yli 100 neliöilmää, liitos tai jameet pois lukien. Neliöilmäinen troolinperä on vaatimuksena vain Skagerrakissa ja Kattegatissa.
2. Lajitteluristikon on oltava suorakulmainen. Lajitteluristikon tankojen on oltava ristikon pituusakselin suuntaiset. Lajitteluristikon tankojen väli saa olla enintään 35 millimetriä. Siinä voi olla yksi tai useampi sarana, jotta sitä olisi helpompi säilyttää troolirummulla.
3. Lajitteluristikko on sijoitettava trooliin diagonaalisesti ylös- ja taaksepäin mihin tahansa troolinperän edustan ja kapenemattoman osan etupään välille. Lajitteluristikon kaikki reunat on kiinnitettävä trooliin.
4. Troolin ylähavaksessa lajitteluristikon yläosaan välittömästi liittyen on oltava kaloille esteetön pakoaukko. Pakoaukon takareunan on oltava lajitteluristikon levyinen ja leikattu etuosaan päin silmätankoja pitkin lajitteluristikon molemmilta puolilta.
5. Lajitteluristikon eteen voidaan kiinnittää suppilo, joka ohjaa kaloja eteenpäin troolinpohjaa ja ristikköä kohti. Suppilon silmien vähimmäiskoko on 70 millimetriä. Suppilon pystysuoran aukon on oltava lajitteluristikon kohdalla vähintään 15 senttimetriä korkea. Suppilon on oltava lajitteluristikon kohdalla yhtä leveä kuin ristikkö.



Kaaviokuva koon ja lajin mukaan valikoivasta troolista. Trooliin joutuneet kalat ohjataan suppilon avulla troolinpohjaa ja ristikköä kohti. Suuremmat kalat pääsevät ulos troolista ristikon kautta, kun taas pienemmät kalat ja keisarihumerit kulkeutuvat ristikon läpi troolin perään. Neliöilmäinen troolinperä lisää pienten kalojen ja alamittaisten keisarihummereiden pakenemismahdollisuutta. Kuvassa esitetty neliöilmäinen troolinperä on vaatimuksena vain Skagerrakissa ja Kattegatissa.

▼ **M12***LIITE XIV b***BISKAJANLAHDELLA TIETYILLÄ VEDETTÄVILLÄ PYYDYKSILLÄ SALLITTUA KALASTUSTA KOSKEVAT EDELLYTYKSET****1. Troolin yläosassa olevan neliösilmäpaneelin tekniset tiedot**

Paneelin on oltava suorakulmainen havaskappale. Paneeleja saa olla vain yksi. Paneeliin ei saa kiinnittää mitään, mikä tukkisi sen millään tavoin sisä- tai ulkopuolelta.

2. Paneelin sijainti

Paneeli kiinnitetään troolin yläpuolisen havaskappaleen takaosaan heti pidennysosan ja troolinperän muodostaman kapenemattoman osan eteen.

Paneelin on päätyttävä enintään 12 silmän päässä troolin pidennysosan ja kapanevan takaosan välissä olevasta käsin punotusta silmärivistä.

3. Paneelin koko

Paneelin on oltava vähintään 2 metriä pitkä ja 1 metri leveä.

4. Paneelin havas

Silmien koon on oltava vähintään 100 millimetriä. Silmien on oltava neliösilmiä, toisin sanoen paneelin havaksen kaikkien neljän reunan on muodostettava silmistä, joiden molemmat silmätangot on leikattu.

Havaskappale on kiinnitettävä siten, että silmätangot ovat troolinperän pituussuuntaan nähden samansuuntaisesti ja kohtisuorassa.

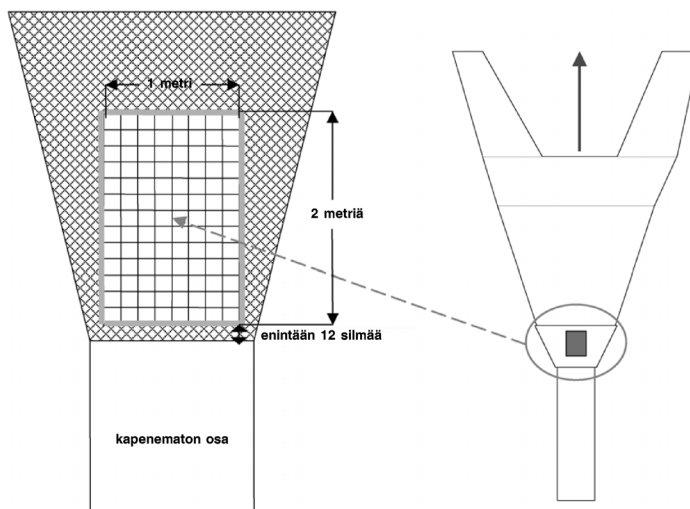
Havaksen on oltava yksisäikeistä punosta. Punoksen paksuus saa olla enintään 4 millimetriä.

5. Paneelin kiinnittäminen vinoneliösilmäiseen havakseen

Paneelin kaikkiin neljään reunaan voidaan kiinnittää jame. Jameen läpimitta saa olla enintään 12 millimetriä.

Paneelin pituuden on suoraksi vedettynä oltava sama kuin paneelin pitkittäissivuun kiinnitettyjen vinoneliösilmiä piteus suoraksi vedettyinä.

Paneelin lyhimpään reunaan (eli 1 metrin pituiseen reunaan, joka on kohtisuorassa troolinperän pituusakseliin nähden) kiinnitetyn ylemmän havaskappaleen vinoneliösilmiä lukumäärän on oltava vähintään paneelin pitkittäissivuun kiinnitettyjen täysien vinoneliöiden lukumäärä jaettuna 0,7:llä.

6. Paneelin sijoittamista trooliin havainnollistetaan alla.

▼ M12*LIITE XIV c*

NELIÖSILMÄPANEELI YLI 15 METRIN PITUISISSA ALUKSISSA

1. Troolin yläosassa olevan neliösilmäpaneelin tekniset tiedot

Paneelin on oltava suorakulmainen havaskappale. Havaksen on oltava yksisäikeistä punosta. Silmien on oltava neliösilmiä, toisin sanoen paneelin havaksen kaikkien neljän reunan on muodostuttava silmistä, joiden molemmat silmätangot on leikattu. Silmäkoon on oltava vähintään 120 millimetriä. Paneelin on oltava vähintään kolme metriä pitkä, paitsi jos se on yhdistetty alle 112 kilowatin aluksen hinaamaan pyydykseen, jolloin sen on oltava vähintään kaksi metriä pitkä.

2. Paneelin sijainti

Paneeli kiinnitetään troolinperän yläpuoliseen havaskappaleeseen. Paneelin takareuna saa olla enintään 12 metriä välineiden kiinnittämisestä trooleihin, ankkuroituihin kierrenuottiin ja vastaavanlaisiin verkkoihin 6 päivänä joulukuuta 1984 annetun komission asetuksen (ETY) N:o 3440/84 ⁽¹⁾ 8 artiklassa määritellystä sulkuköydestä.

3. Paneelin kiinnittäminen vinoneliösilmäiseen havakseen

Paneelin pitkittäissivun ja viereisen jameen välillä saa olla enintään kaksi avointa vinoneliösilmiä.

Paneelin pituuden on suoraksi vedettynä oltava sama kuin paneelin pitkittäissivuun kiinnitettyjen vinoneliösilmiä pituus suoraksi vedettyinä. Liitoksessa on oltava troolin perän yläpuolisen havaskappaleen vinoneliösilmiä kolme paneelin pienimmän sivun yhtä neliösilmiä kohti, kun perän silmäaukko on 80 millimetriä, tai troolin perän yläpuolisen havaskappaleen vinoneliösilmiä kaksi paneelin pienimmän sivun yhtä neliösilmiä kohti, kun perän silmäaukko on 120 millimetriä, lukuun ottamatta paneelin molempien sivujen reunatankoja.

⁽¹⁾ EYVL L 318, 7.12.1984, s. 23.

▼ M12*LIITE XIV d*

NELIÖSILMÄPANEELI ALLE 15 METRIN PITUISISSA ALUKSISSA

1. Troolin yläosassa olevan neliösilmäpaneelin tekniset tiedot

Paneelin on oltava suorakulmainen havaskappale. Havaksen on oltava yksisäikeistä punosta. Silmien on oltava neliösilmiä, toisin sanoen paneelin havaksen kaikkien neljän reunan on muodostuttava silmistä, joiden molemmat silmätangot on leikattu. Silmäkoon on oltava vähintään 110 millimetriä. Paneelin on oltava vähintään kolme metriä pitkä, paitsi jos se on yhdistetty alle 112 kilowatin aluksen hinaamaan pyydykseen, jolloin sen on oltava vähintään kaksi metriä pitkä.

2. Paneelin sijainti

Paneeli kiinnitetään troolinperän yläpuoliseen havaskappaleeseen. Paneelin takareuna voi olla enintään 12 metriä asetuksen (ETY) N:o 3440/84 8 artiklassa määritellystä sulkuköydestä.

3. Paneelin kiinnittäminen vinoneliösilmäiseen havakseen

Paneelin pitkittäissivun ja viereisen jameen välillä saa olla enintään kaksi avointa vinoneliösilmiä. Paneelin pituuden on suoraksi vedettynä oltava sama kuin paneelin pitkittäissivuun kiinnitettyjen vinoneliösilmiä pituus suoraksi vedettyinä. Liitoksessa on oltava troolinperän yläpuolisen havaskappaleen vinoneliösilmiä kaksi paneelin pienimmän sivun yhtä neliösilmiä kohti, lukuun ottamatta valikointiristikon molempien sivujen reunatankoja.



LIITE XV

VASTAAVUUSTAULUKKO

Asetus (EY) N:o 894/97	Tämä asetys
1 artikla	1 ja 2 artikla
2 artiklan 1 kohta	4 artikla
2 artiklan 2 kohta	10 artikla
2 artiklan 3 kohta	5 artikla
2 artiklan 4 kohta	14 ja 15 artiklat
2 artiklan 5 kohta	—
2 artiklan 6 kohdan ensimmäinen alakohta	5 artiklan 1 kohta ja 12 artiklan 1 kohta
2 artiklan 6 kohta toinen alakohta	5 artiklan 6 kohta
2 artiklan 7 kohta	—
2 artiklan 8 kohta	—
2 artiklan 9 kohdan ensimmäinen alakohta	6 artikla
2 artiklan 9 kohdan toinen alakohta	7 artikla
2 artiklan 9 kohdan kolmas alakohta	3 artiklan d kohta
2 artiklan 10 kohdan ensimmäinen alakohdan a, b ja c alakohtat	11 artiklan 1 kohta
2 artiklan 10 kohdan ensimmäinen alakohdan d alakohta	3 artiklan g ja h kohdat
2 artiklan 10 kohta ensimmäinen alakohdan e alakohta	13 artikla
2 artiklan 10 kohdan toinen alakohta	48 artikla
3 artikla	48 artikla
4 artikla	16 artikla
5 artiklan 1 kohta	17 ja 18 artiklan 2 kohta
5 artiklan 2 kohta	Liite XIII
5 artiklan 3 kohdan ensimmäinen alakohta	19 artiklan 1 kohta
5 artiklan 3 kohdan toisen alakohdan a alakohta	19 artiklan 2 kohdan b) alakohta
5 artiklan 3 kohta toisen alakohdan b alakohdan ensimmäinen ja toinen luetelmakohta	19 artiklan 2 kohdan a) alakohta
5 artiklan 3 kohdan toisen alakohdan b alakohdan kolmas luetelmakohta	35 artikla
5 artiklan 3 kohta toisen alakohdan c alakohta	19 artiklan 3 kohta
5 artiklan 3 kohdan kolmas alakohta	19 artiklan 2 kohdan a alakohdan kolmas virke
5 artiklan 4 kohta	18 artiklan 3 ja 4 kohta

▼B

Asetus (EY) N:o 894/97	Tämä asetus
5 artiklan 5 kohta	—
6 artiklan 1 kohta	26 artikla
6 artiklan 2 kohta	36 artikla
7 artikla	20 artikla
8 artiklan 1 kohta	—
8 artiklan 2 kohta	21 artikla
9 artikla	22 artikla
10 artiklan 1 kohta	—
10 artiklan 2 kohdan a alakohta	30 artiklan 1 kohta
10 artiklan 2 kohdan b alakohta	39 artikla
10 artiklan 3 kohta	29 artikla
10 artiklan 4 kohta	34 artiklan 1, 2 ja 3 kohta
10 artiklan 5 kohta	34 artiklan 4 kohta
10 artiklan 6 kohta	29 artiklan 6 ja 34 artiklan 5 kohta
10 artiklan 7 kohta	—
10 artiklan 8 kohta	—
10 artiklan 9 kohta	37 artikla
10 artiklan 10 kohta	23 artikla
10 artiklan 11 kohta	28 artiklan 2 kohta, 29 artiklan 5 kohta, 30 artiklan 2 kohdan toinen alakohta, 30 artiklan 3 kohta, 34 artiklan 5 kohta ja 40 artikla
10 artiklan 12 kohdan ensimmäinen alakohta	31 artikla
10 artiklan 12 kohdan toinen alakohta	41 artikla
10 artiklan 13 kohta	—
10 artiklan 14 kohta	30 artiklan 1 kohdan viimeinen virke
10 artiklan 15 kohta	28 artiklan 1 kohta
10 artiklan 16 kohta	32 artikla
10 artiklan 17 kohta	33 artiklan
10 artiklan 18 kohta	38 artiklan
10 artiklan 19 kohta	24 artiklan 1 kohta
11 artikla	—
12 artikla	24 artiklan 2 kohta
13 artikla	42 artikla

▼B

Asetus (EY) N:o 894/97	Tämä asetys
14 artikla	43 artikla
15 artikla	44 artikla
16 artikla	45 artikla
17 artikla	46 artikla
18 artikla	48 artikla
19 artikla	49 artikla
20 artikla	50 artikla
Liite I	Liitteet I, II, III, IV ja V
Liite II	Liite XII
Liite III	Liite XII
Liite IV	Liite XIII
Liite V	Liite VI
Liite VI	Liite VII
Liite VII	Liite XV