



2024/1992

18.7.2024

KOMISJONI RAKENDUSMÄÄRUS (EL) 2024/1992,

16. juuli 2024,

teatavate kaupade klassifitseerimise kohta kombineeritud nomenklatuuris

EUROOPA KOMISJON,

võttes arvesse Euroopa Liidu toimimise lepingut,

võttes arvesse Euroopa Parlamendi ja nõukogu 9. oktoobri 2013. aasta määrust (EL) nr 952/2013, millega kehtestatakse liidu tolliseadustik, ⁽¹⁾ eriti selle artikli 57 lõiget 4 ja artikli 58 lõiget 2,

ning arvestades järgmist:

- (1) Nõukogu määrusele (EMÜ) nr 2658/87 ⁽²⁾ lisatud kombineeritud nomenklatuuri ühetaolise kohaldamise tagamiseks on vaja vastu võtta meetmed, mis käsitlevad käesoleva määruse lisas osutatud kaupade klassifitseerimist.
- (2) Määrusega (EMÜ) nr 2658/87 on kehtestatud kombineeritud nomenklatuuri klassifitseerimise üldreeglid. Neid üldreegleid kohaldatakse ka kombineeritud nomenklatuuril täielikult või osaliselt põhinevate või sellele täiendavaid alajaotisi lisavate teiste nomenklatuuride suhtes, mis on kehtestatud liidu erisätetega kaubavahetust käsitlevate tariifsete või muude meetmete kohaldamiseks.
- (3) Vastavalt nimetatud üldreeglikele tuleb käesoleva määruse lisas esitatud tabeli 1. veerus kirjeldatud kaubad klassifitseerida 2. veerus esitatud CN-koodi alla, lähtuvalt tabeli 3. veerus esitatud põhjendusest.
- (4) On asjakohane sätestada, et siduvalle tariifiinformatsioonile, mis on antud käesolevas määruses käsitletavate kaupade kohta, kuid mis ei ole kooskõlas käesoleva määrusega, võib siduva tariifiinformatsiooni valdaja määruse (EL) nr 952/2013 artikli 34 lõike 9 kohaselt tugineda veel teatava perioodi vältel. Kõnealuseks perioodiks tuleks kehtestada kolm kuud.
- (5) Käesoleva määrusega ette nähtud meetmed on kooskõlas tolliseadustiku komitee arvamusega,

ON VASTU VÕTNUD KÄESOLEVA MÄÄRUSE:

Artikkel 1

Lisas esitatud tabeli 1. veerus kirjeldatud kaubad klassifitseeritakse kombineeritud nomenklatuuris kõnealuse tabeli 2. veerus esitatud CN-koodi alla.

Artikkel 2

Siduvalle tariifiinformatsioonile, mis ei ole kooskõlas käesoleva määrusega, võib määruse (EL) nr 952/2013 artikli 34 lõike 9 kohaselt tugineda veel kolm kuud pärast käesoleva määruse jõustumist.

Artikkel 3

Käesolev määrus jõustub kahekümnendal päeval pärast selle avaldamist *Euroopa Liidu Teatajas*.

⁽¹⁾ ELT L 269, 10.10.2013, lk 1, ELI: <http://data.europa.eu/eli/reg/2013/952/oj>.

⁽²⁾ Nõukogu 23. juuli 1987. aasta määrus (EMÜ) nr 2658/87 tariifi- ja statistikanomenklatuuri ning ühise tollitariifistiku kohta (EÜT L 256, 7.9.1987, lk 1, ELI: <http://data.europa.eu/eli/reg/1987/2658/oj>).

Käesolev määrus on tervikuna siduv ja vahetult kohaldatav kõikides liikmesriikides.

Brüssel, 16. juuli 2024

Komisjoni nimel
presidendi eest
maksuduse ja tolliliidu peadirektoraadi
peadirektor
Gerassimos THOMAS

LISA

Kauba kirjeldus	Klassifikatsioon (CN-kood)	Põhjendus
(1)	(2)	(3)
<p>1. Ülakeha kattev liibuv rõivas, mis on valmistatud kolmest erinevast keemilistest kiududest trikookangast. Rõivas koosneb põhikangast ja mitmest põhikanga külge kinnitatud paanist:</p> <ul style="list-style-type: none"> — põhikangas (85 % polüestrit ja 15 % elastaani) (silekoes kangas), — tihedast kangast paanid (100 % polüestrit) (interlokkangas) ja — võrkpaanid (92 % polüestrit ja 8 % elastaani) (löimetrikookangas). <p>Rõival on ümar kaelus ja lühikesed liibuvad käised ning rõiva tagaosas alläär on palistatud suhteliselt tugeva ligikaudu 2,5 cm laiuse kummipaelaga. Rõiva esiosa alumisel neljandikul on põhikanga külge õmmeldud kaks tihedast kangast horisontaalpaani. Need on sama kõrged kui haakkinnis.</p> <p>Seljaosal on tihedast kangast paan, mis asetseb vertikaalselt piki lülisammast ning ulatub mõlemalt poolt diagonaalselt üle õlgade ning mille külge on kinnitatud võrk- ja põhikangast vertikaalpaanid.</p> <p>Rõival on täielikult lahtikäiv tõmblukuga esikinnis ning alumisel neljandikul on tõmbluku all haakkinnis.</p> <p>Rõiva tegumood aitab hoida selga sirgena, toetades kandja püstist kehaasendit.</p> <p>(Vt pildid punkti 1 all.) (*)</p>	<p>6212 90 00</p>	<p>Klassifikatsioon määratakse kindlaks kombineeritud nomenklatuuri klassifitseerimise üldreeglitega 1 ja 6, grupi 61 märkuse 2 punktiga a, grupi 62 märkusega 1, grupi 90 märkuse 1 punktiga b ning CN-koodide 6212 ja 6212 90 00 sõnastusega.</p> <p>Toodet ei saa klassifitseerida rubriiki 9021 kuuluvaks ortopeediliseks abivahendiks grupi 90 märkuse 1 punkti b tähenduses, sest asjaomane rõivas on toetav tekstiiltoode, mille mõju toetatavale kehaosale (näiteks selja sirgena hoidmine) tuleneb ainult selle elastsusest. Eri paanide erinev elastsus (isegi tihedast kangast paanidel on teatav elastsus, kuna need on silmkoelised) tagab kehale toetuse.</p> <p>Toodet ei saa klassifitseerida CN-koodi 6106 20 00 alla kuuluvaks naiste ja tüdrukute pluusiks ja särkpluusiks ega CN-koodi 6109 90 20 alla kuuluvaks T-särgiks, särgikuks ja muuks alussärgiks, kuna eelkõige on tootel keha toetavate rõivaste omadused (topeltkinnis, mis koosneb tõmblukust ning haakkinnisest, toime, mis tuleneb tihedast silmkoekangast paanist, mis asetseb piki lülisammast ja ulatub üle õlgade ning mille külge on kinnitatud elastsemad paanid, ning kandja rühile avalduv pinge, mille tekitavad erinevad elastsused). Rõiva eesmärk on aidata hoida selga sirgena, toetades kandja püstist kehaasendit.</p> <p>Seega on toode ette nähtud keha toetavaks rõivaks (vt HSi selgitavad märkused, rubriik 6212) ja seepärast ei kuulu see gruppi 61 selle grupi märkuse 2 punkti a tähenduses.</p> <p>Seetõttu tuleb toode klassifitseerida CN-koodi 6212 90 00 alla kuuluvaks muuks tooteks.</p>

<p>2. Ülakeha kattev liibuv rõivas, mis on valmistatud kahest erinevast keemilistest kiududest trikookangast: rõiva esiosa on valmistatud karusriidest (teatav froteeriie; 83 % polüestrit, 17 % elastaani) ja tagaosas võrkkangast (100 % nailon).</p> <p>Rõival on ümar kaelus. Rõivas on käisteta ja sellel on täielikult lahtikäiv tõmblukuga esikinnis. Kinnise alumises pooles on tõmbluku all haakkinnis. Esipaaside alumises kolmandikus on kahekihiline tekstiilriie (teine tekstiilriidekiht on õmmeldud sissepoole). Rõiva mõlemal küljel on esipaaside alumises osas sisseõmmeldud kummipael (ligikaudu 10 cm lai ja 10 cm pikk). Nende kahe kummipaela abil saab pingutada rõiva alumist osa ning need saab kinnitada esipaaside külge ja neid saab reguleerida takjakinnise abil.</p> <p>Rõiva tagaosas on kolm takjakinnisega detaili (iga detail on ligikaudu 5 cm lai ja 9 cm pikk). Kaks neist detailidest asuvad abaluude kohal ja kolmas veidi madalamal selja keskel selgroo kohal. Nende detailide külge saab kinnitada rõiva välispoolel kaks kummipaela. Kaks kummipaela (100 % polüestrit; ligikaudu 8 cm lai ja 45 cm pikk) on rõivaga kaasas ning neid saab kinnitada abaluude kohal ja selja keskosas asuvate detailide külge. Need ulatuvad õlgadest diagonaalselt mööda selga rõiva külgedeni kuni vöökohani ning neid saab reguleerida (kinnitada esiosa materjali külge nii tihedalt, kui vaja).</p> <p>Rõiva siseküljel on kaks (ligikaudu 5 cm laiust ja 30 cm pikkust) vahtplastist kummipaela, mis on õmmeldud lühemat külge pidi kummagi õladetaili külge. Need paelad ulatuvad üle õla piki mõlemat esipaani rinna</p>	<p>6212 90 00</p>	<p>Klassifikatsioon määratakse kindlaks kombineeritud nomenklatuuri klassifitseerimise üldreeglitega 1 ja 6, grupi 61 märkuse 2 punktiga a, grupi 62 märkusega 1, grupi 90 märkuse 1 punktiga b ning CN-koodide 6212 ja 6212 90 00 sõnastusega.</p> <p>Toodet ei saa klassifitseerida rubriiki 9021 kuuluvaks ortopeediliseks abivahendiks grupi 90 märkuse 1 punkti b tähenduses, sest asjaomane rõivas on toetav tekstiiltoode, mille mõju toetatavale kehaosale (näiteks selja sirgena hoidmine) tuleneb ainult selle elastsusest. Reguleeritavad kummipaelad toetavad keha.</p> <p>Samuti ei saa toodet klassifitseerida CN-koodi 6109 90 20 alla kuuluvaks T-särgiks, särgikuks ja muuks alussärgiks ega CN-koodi 6110 30 99 alla kuuluvaks naistele ja tüdrukutele mõeldud vestiks või muuks tooteks, kuna eelkõige on tootel keha toetavate rõivaste omadused (topeltkinnis, mis koosneb tõmblukust ning haakkinnisest, toime, mis tuleneb kandja seljale avalduvast pingest, mille tekitavad kaks reguleeritavat kummipaela, mis ulatuvad diagonaalselt õlgadest vöökohani, ning seljale avalduvast pingest, mille tekitavad rõiva siseküljel olevad kummipaelad). Rõiva eesmärk on aidata hoida selga sirgena, toetades kandja püstist kehaasendit.</p> <p>Seega on toode ette nähtud keha toetavaks rõivaks (vt HSi selgitavad märkused, rubriik 6212) ja seepärast ei kuulu see gruppi 61 selle grupi märkuse 2 punkti a tähenduses.</p> <p>Seetõttu tuleb toode klassifitseerida CN-koodi 6212 90 00 alla kuuluvaks muuks tooteks.</p>
--	-------------------	--

kõrguseni, kus kumbki riba on õmmeldud lühemat külge pidi esipaani sisekülje külge. Kummipaelu hoiavad paigal kolm tekstiilaasa, mis on kinnitatud rõiva kummagi esipaani siseküljele.

Rõiva tagaosas on riba (vahtplastist; ligikaudu 3,5 cm lai) kinnitatud rõiva allosa siseküljele.

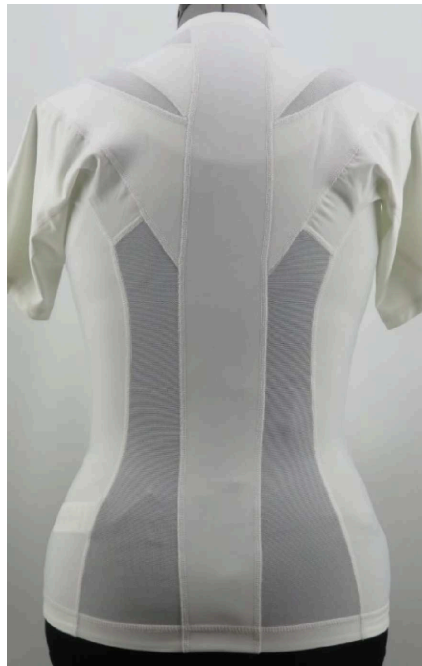
Rõiva tegumood aitab hoida selga sirgena, toetades kandja püstist kehaasendit.

(Vt pildid punkti 2 all.) (*)

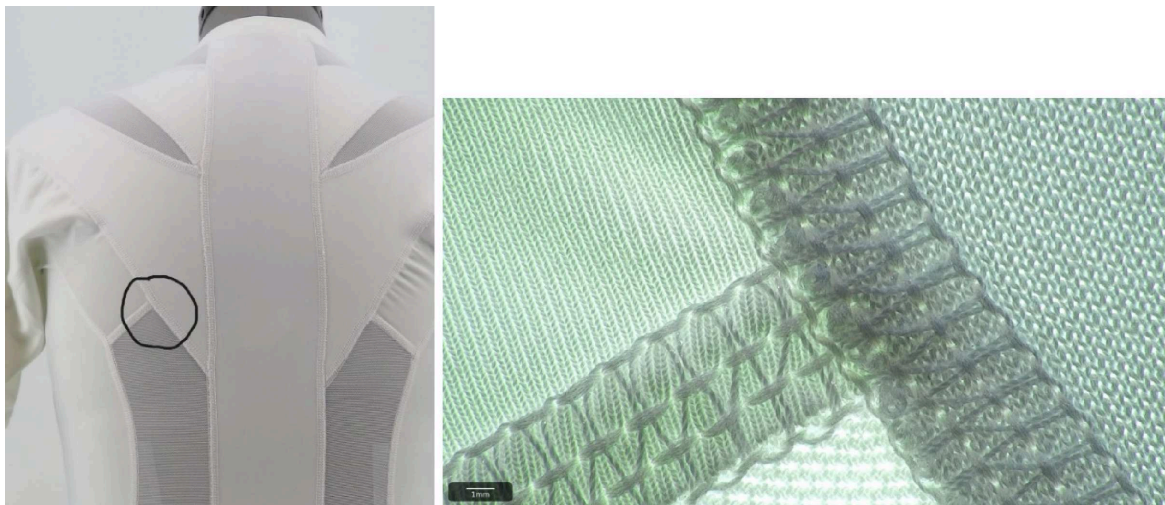
(*) Fotod on üksnes illustreerivad.

1.

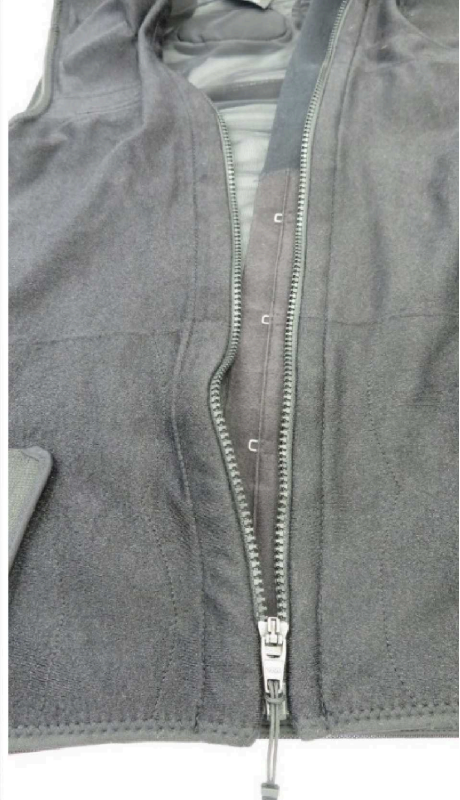




Kolm eri kangast: Kolm kangast mikroskoobi all:



2.



Kaks seljaosa külge kinnitatud kummipaela:



Esiosa (pahupool):



Tagaosa (pahupool):

