

Teataja



Eestikeelne väljaanne

Õigusaktid

65. aastakäik

18. november 2022

Sisukord

II Muud kui seadusandlikud aktid

MÄÄRUSED

- ★ Komisjoni delegeeritud määrus (EL) 2022/2257, 11. august 2022, millega täiendatakse Euroopa Parlamendi ja nõukogu määrust (EL) nr 575/2013 seoses regulatiivsete tehniliste standarditega, millega määratakse kindlaks ootamatult makseviivitusse sattumise brutosummade arvutamise meetodid võla- ja kapitaliinstrumentidest tulenevate riskipositsioonide ning teatavatest tuletisinstrumentidest tulenevate makseviivituse riski positsioonide puhul ning see, kuidas määratakse kindlaks muude instrumentide kui määruse (EL) nr 575/2013 artikli 325w lõikes 4 osutatud instrumentide tinglik väärtus ⁽¹⁾ 1
- ★ Komisjoni delegeeritud määrus (EL) 2022/2258, 9. september 2022, millega muudetakse ja parandatakse loomset päritolu toidu hügieeni erieeskirju käsitleva Euroopa Parlamendi ja nõukogu määruse (EÜ) nr 853/2004 III lisa seoses kalandustoodete, munade ja teatavate kõrgrafineeritud toodetega ning muudetakse komisjoni delegeeritud määrust (EL) 2019/624 seoses teatavate kahepoolmeliste karploomadega ⁽¹⁾ 5
- ★ Komisjoni rakendusmäärus (EL) 2022/2259, 14. november 2022, teatavate kaupade klassifitseerimise kohta kombineeritud nomenklatuuris 14
- ★ Komisjoni rakendusmäärus (EL) 2022/2260, 14. november 2022, teatavate kaupade klassifitseerimise kohta kombineeritud nomenklatuuris 17

OTSUSED

- ★ Komisjoni rakendusotsus (EL) 2022/2261, 11. november 2022, mille kohaselt Euroopa Liit ei rahasta teatavaid kulusid, mida liikmesriigid on kandnud Euroopa Põllumajanduse Tagatisfondi (EAGF) ja Euroopa Maaelu Arengu Põllumajandusfondi (EAFRD) raames (teatavaks tehtud numbri C(2022) 7841 all) 20

⁽¹⁾ EMPs kohaldatav tekst

- ★ Komisjoni rakendusotsus (EL) 2022/2262, 11. november 2022, mille kohaselt Euroopa Liit ei rahasta teatavaid kulusid, mida Ühendkuningriik on kandnud Euroopa Põllumajanduse Tagatisfondi (EAGF) ja Euroopa Maaelu Arengu Põllumajandusfondi (EAFRD) raames (teatavaks tehtud numbri C(2022) 7871 all) 69

II

(Muud kui seadusandlikud aktid)

MÄÄRUSED

KOMISJONI DELEGEERITUD MÄÄRUS (EL) 2022/2257,

11. august 2022,

millega täiendatakse Euroopa Parlamendi ja nõukogu määrust (EL) nr 575/2013 seoses regulatiivsete tehniliste standarditega, millega määratakse kindlaks ootamatult makseviivitusse sattumise brutosummade arvutamise meetodid võla- ja kapitaliinstrumentidest tulenevate riskipositsioonide ning teatavatest tuletisinstrumentidest tulenevate makseviivituse riski positsioonide puhul ning see, kuidas määratakse kindlaks muude instrumentide kui määruse (EL) nr 575/2013 artikli 325w lõikes 4 osutatud instrumentide tinglik väärtus

(EMPs kohaldatav tekst)

EUROOPA KOMISJON,

võttes arvesse Euroopa Liidu toimimise lepingut,

võttes arvesse Euroopa Parlamendi ja nõukogu 26. juuni 2013. aasta määrust (EL) nr 575/2013, mis käsitleb krediidiasutuste suhtes kohaldatavaid usaldatavusnõudeid ja millega muudetakse määrust (EL) nr 648/2012, ⁽¹⁾ eriti selle artikli 325w lõike 8 kolmandat lõiku,

ning arvestades järgmist:

- (1) Kauplemissportfelli põhjaliku läbivaatamisega (edaspidi „FRTB“), mille lõplikud eeskirjad võttis Baseli komitee vastu 2019. aasta jaanuaris, püütakse kõrvaldada üleilmse finantskriisi ajal ilmsiks tulnud puudused seoses tururiskide omavahendite nõuetega. FRTBi raames tehtud parandustega kehtestati standardmeetodi alusel uus omavahendite nõue, et võtta arvesse võla- ja kapitaliinstrumentidest tulenevate riskipositsioonide makseviivituse riski. Tuleb ette näha täiendavad tehnilised elemendid, et selgitada Euroopa Parlamendi ja nõukogu määrusega (EL) 2019/876 liidu õigusesse aruandlusnõuete ⁽²⁾ jaoks kehtestatud FRTB eeskirjade tehnilisi kirjeldusi ning vajaduse korral neid täiendada. Need tehnilised elemendid on seotud võla- ja kapitaliinstrumentidest tulenevate riskipositsioonide ootamatult makseviivitusse sattumise brutosummade arvutamisega, teatavatest tuletisinstrumentidest tulenevate makseviivituse riski positsioonide ootamatult makseviivitusse sattumise brutosummade prognoosimisega ning muude instrumentide kui määruse (EL) nr 575/2013 artikli 325w lõikes 4 osutatud instrumentide tingliku väärtuse kindlaksmääramisega.
- (2) Käesolev määrus põhineb Euroopa Pangandusjärelevalve poolt komisjonile esitatud regulatiivsete tehniliste standardite eelnõul.

⁽¹⁾ ELT L 176, 27.6.2013, lk 1.

⁽²⁾ Euroopa Parlamendi ja nõukogu 20. mai 2019. aasta määrus (EL) 2019/876, millega muudetakse määrust (EL) nr 575/2013 seoses finantsvõimenduse määra, stabiilse netorahastamise kordaja, omavahendite ja kõlblike kohustuste nõuete, vastaspoole krediidiriski, tururiski, kesketes vastaspooltes olevate positsioonide, ühiseks investeerimiseks loodud ettevõtjates olevate riskipositsioonide, riskide kontsentreerumise, aruandlus- ja avalikustamisinõuetega ning millega muudetakse määrust (EL) nr 648/2012 (ELT L 150, 7.6.2019, lk 1).

- (3) Euroopa Pangandusjärelevalve on korraldanud avalikud konsultatsioonid käesoleva määruse aluseks olevate regulatiivsete tehniliste standardite eelnõu kohta, analüüsinud võimalikke seonduvaid kulusid ja tulusid ning küsinud nõu Euroopa Parlamendi ja nõukogu määruse (EL) nr 1093/2010⁽³⁾ artikli 37 kohaselt loodud pangandussektori sidusrühmade kogult,

ON VASTU VÕTNUD KÄESOLEVA MÄÄRUSE:

Artikkel 1

Komponentide $P&L_{long}$, $P&L_{short}$, $Adjustment_{long}$ ja $Adjustment_{short}$ kindlaksmääramine ootamatult makseviivitusse sattumise brutosummade arvutamisel võla- ja kapitaliinstrumentidest tulenevate riskipositsioonide puhul

1. Finantsinstitutsioonid määravad määruse (EL) nr 575/2013 artikli 325w lõigetes 1, 2 ja 5 osutatud komponendid $P&L_{long}$ ja $P&L_{short}$ kindlaks järgmiste valemite kohaselt:

$$PL_{long} = V_A - V_{notional}$$

$$PL_{short} = V_A - V_{notional}$$

kus:

V_A = sellise instrumendi turuväärtus, millest riskipositsioon finantsinstitutsiooni jaoks kõnealuse riskipositsiooni ootamatult makseviivitusse sattumise brutosumma arvutamise ajal tuleneb.

2. Finantsinstitutsioonid määravad määruse (EL) nr 575/2013 artikli 325w lõigetes 1 ja 2 osutatud komponendid $Adjustment_{long}$ ja $Adjustment_{short}$ kindlaks järgmiste valemite kohaselt:

$$Adjustment_{long} = -V_F$$

$$Adjustment_{short} = -V_F$$

kus:

V_F = sellise instrumendi turuväärtus, millest riskipositsioon finantsinstitutsiooni jaoks tuleneb, arvutatuna eeldusel, et kõnealuse riskipositsiooni ootamatult makseviivitusse sattumise brutosumma arvutamise ajal sattus võlainstrument makseviivitusse ja sissenõudmismäär oli null.

3. Finantsinstitutsioonid määravad määruse (EL) nr 575/2013 artikli 325w lõikes 5 osutatud komponendid $Adjustment_{long}$ ja $Adjustment_{short}$ kindlaks järgmiste valemite kohaselt:

$$Adjustment_{long} = -V_F$$

$$Adjustment_{short} = -V_F$$

kus:

V_F = sellise instrumendi turuväärtus, millest riskipositsioon finantsinstitutsiooni jaoks tuleneb, arvutatuna eeldusel, et kõnealuse riskipositsiooni ootamatult makseviivitusse sattumise brutosumma arvutamise ajal kaotas kapitaliinstrument täielikult oma väärtuse.

⁽³⁾ Euroopa Parlamendi ja nõukogu 24. novembri 2010. aasta määrus (EL) nr 1093/2010, millega asutatakse Euroopa Järelevalveasutus (Euroopa Pangandusjärelevalve), muudetakse otsust nr 716/2009/EÜ ning tunnistatakse kehtetuks komisjoni otsus 2009/78/EÜ (ELT L 331, 15.12.2010, lk 12).

Artikkel 2

Ootamatult makseviivitusse sattumise brutosummade prognoosimine määruse (EL) nr 575/2013 artikli 325w lõikes 7 osutatud riskipositsioonide puhul

1. Alternatiivne meetodika määruse (EL) nr 575/2013 artikli 325w lõikes 7 osutatud riskipositsioonide ootamatult makseviivitusse sattumise brutosummade prognoosimiseks hõlmab kõnealuses lõikes osutatud sellise tuletisinstrumendi turuväärtuse, millest riskipositsioon finantsinstitutsiooni jaoks ootamatult makseviivitusse sattumise brutosumma prognoosimise ajal tuleneb, ja eeldusel, et võlgnik on sel ajal makseviivitus, arvatud kõnealuse tuletisinstrumendi turuväärtuse vahe arvutamist.

2. Kui võlgnik on prognoosimise ajal makseviivitus ning sellise instrumendi turuväärtus, millest riskipositsioon finantsinstitutsiooni jaoks sel ajal tuleneb, kajastab võlgniku makseviivitusest tulenevat kasumit või kahjumit, loetakse määruse (EL) nr 575/2013 artikli 325w lõikes 7 osutatud alternatiivse meetodi kohaselt, et riskipositsiooni ootamatult makseviivitusse sattumise brutosumma on null.

Artikkel 3

Muude kui määruse (EL) nr 575/2013 artikli 325w lõikes 4 osutatud instrumentide tingliku väärtuse kindlaksmääramine

1. Määruse (EL) nr 575/2013 artikli 325w lõigete 1 ja 2 kohaldamisel määravad finantsinstitutsioonid muude kui kõnealuse määruse artikli 325w lõike 4 punktides a ja b osutatud instrumentide tinglikud väärtused kindlaks järgmiste valemite kohaselt:

a) sellistest võlainstrumentidest tulenevate riskipositsioonide puhul, mis on liigitatud kõrgema nõudeõiguse järguga võlainstrumentideks või pandikirjadeks, on sellise instrumendi tinglik väärtus, millest riskipositsioon tuleneb, järgmine:

i) pika riskipositsiooni puhul:

$$\text{Tinglik väärtus} = \frac{V_D - V_F}{1 - \text{LGD}}$$

ii) lühikese riskipositsiooni puhul:

$$\text{Tinglik väärtus} = \frac{V_F - V_D}{1 - \text{LGD}}$$

kus:

LGD = võlainstrumentidele määruse (EL) nr 575/2013 artikli 325w lõike 3 kohaselt määratud makseviivitusest tingitud kahjumäär;

V_D = sellise instrumendi turuväärtus, millest riskipositsioon finantsinstitutsiooni jaoks tuleneb, arvatuna eeldusel, et kõnealuse riskipositsiooni ootamatult makseviivitusse sattumise brutosumma arvutamise ajal sattus võlainstrument makseviivitusse ja sissenõudmismäär, mis arvutatakse võlainstrumenti nimiväärtuse suhtes, oli võrdne $(1 - \text{LGD})$;

V_F = V_F vastavalt käesoleva määruse artikli 1 lõikele 2;

b) sellistest võlainstrumentidest tulenevate riskipositsioonide puhul, mis on liigitatud muudeks kui kõrgema nõudeõiguse järguga võlainstrumentideks, on sellise instrumendi tinglik väärtus, millest riskipositsioon tuleneb, null.

2. Määruse (EL) nr 575/2013 artikli 325w lõike 5 kohaldamisel on sellise instrumendi tinglik väärtus, millest riskipositsioon tuleneb ja mis ei ole rahaline kapitaliinstrument, null.

Artikkel 4

Jõustumine

Käesolev määrus jõustub kahekümnendal päeval pärast selle avaldamist Euroopa Liidu Teatajas.

Käesolev määrus on tervikuna siduv ja vahetult kohaldatav kõikides liikmesriikides.

Brüssel, 11. august 2022

Komisjoni nimel
president
Ursula VON DER LEYEN

KOMISJONI DELEGEERITUD MÄÄRUS (EL) 2022/2258,**9. september 2022,**

millega muudetakse ja parandatakse loomset päritolu toidu hügieeni erieeskirju käsitleva Euroopa Parlamendi ja nõukogu määruse (EÜ) nr 853/2004 III lisa seoses kalandustoodete, munade ja teatavate kõrgrafineeritud toodetega ning muudetakse komisjoni delegeeritud määrust (EL) 2019/624 seoses teatavate kahepoolmeliste karploomadega

(EMPs kohaldatav tekst)

EUROOPA KOMISJON,

võttes arvesse Euroopa Liidu toimimise lepingut,

võttes arvesse Euroopa Parlamendi ja nõukogu 29. aprilli 2004. aasta määrust (EÜ) nr 853/2004, milles sätestatakse loomset päritolu toidu hügieeni erieeskirjad, ⁽¹⁾ eriti selle artikli 10 lõike 1 teise lõigu punkte d, e ja g,

võttes arvesse Euroopa Parlamendi ja nõukogu 15. märtsi 2017. aasta määrust (EL) 2017/625, mis käsitleb ametlikku kontrolli ja muid ametlikke toiminguid, mida tehakse eesmärgiga tagada toidu- ja söödaalaste õigusnormide ning loomatervise ja loomade heaolu, taimetervise- ja taimekaitsevahendite alaste õigusnormide kohaldamine, millega muudetakse Euroopa Parlamendi ja nõukogu määruseid (EÜ) nr 999/2001, (EÜ) nr 396/2005, (EÜ) nr 1069/2009, (EÜ) nr 1107/2009, (EL) nr 1151/2012, (EL) nr 652/2014, (EL) 2016/429 ja (EL) 2016/2031, nõukogu määruseid (EÜ) nr 1/2005 ja (EÜ) nr 1099/2009 ning nõukogu direktiive 98/58/EÜ, 1999/74/EÜ, 2007/43/EÜ, 2008/119/EÜ ja 2008/120/EÜ ning millega tunnistatakse kehtetuks Euroopa Parlamendi ja nõukogu määrused (EÜ) nr 854/2004 ja (EÜ) nr 882/2004, nõukogu direktiivid 89/608/EMÜ, 89/662/EMÜ, 90/425/EMÜ, 91/496/EMÜ, 96/23/EÜ, 96/93/EÜ ja 97/78/EÜ ja nõukogu otsus 92/438/EMÜ (ametliku kontrolli määrus), ⁽²⁾ eriti selle artikli 18 lõike 7 punkti g,

ning arvestades järgmist:

- (1) Määruses (EÜ) nr 853/2004 on sätestatud loomset päritolu toidu hügieeni erieeskirjad toidukäitlejatele.
- (2) Määrusega (EÜ) nr 853/2004 on lubatud kodulindude tapmine põllumajandusettevõttes, kui on täidetud teatavad nõuded, sealhulgas nõue, et tapetud loomadega peab kaasas olema komisjoni rakendusmääruses (EL) 2020/2235 ⁽³⁾ esitatud näidise kohane sertifikaat. Määruse (EÜ) nr 853/2004 III lisas on aga viidatud valele sertifikaadile ja seepärast tuleks seda viidet parandada.
- (3) Määrusega (EL) 2021/1756 ⁽⁴⁾ muudetud määrusega (EL) 2017/625 on laiendatud tootmis- ja ülekandevalde liigitamise nõudest erandite tegemise võimalust peale meripurade (*Holothuroidea*) ka kõikidele teistele okasnahksetele, kes ei toitu filtrimise teel. Sellest tulenevalt tuleks nimetatud võimaluse arvessevõtmiseks muuta määruse (EÜ) nr 853/2004 III lisa VII jao IX ja X peatükki.

⁽¹⁾ ELT L 139, 30.4.2004, lk 55.

⁽²⁾ ELT L 95, 7.4.2017, lk 1.

⁽³⁾ Komisjoni 16. detsembri 2020. aasta rakendusmäärus (EL) 2020/2235, millega kehtestatakse Euroopa Parlamendi ja nõukogu määruste (EL) 2016/429 ja (EL) 2017/625 rakenduseeskirjad seoses loomatervise sertifikaatide näidiste, ametlike sertifikaatide näidiste ja loomatervise/ametlike sertifikaatide näidistega teatavate looma- ja kaubakategooriate saadetiste liitu toomiseks ja liidusiseseks liikumiseks, selliste sertifikaatidega seotud ametliku sertifitseerimisega ning millega tunnistatakse kehtetuks määrus (EÜ) nr 599/2004, rakendusmäärused (EL) nr 636/2014 ja (EL) 2019/628, direktiiv 98/68/EÜ ning otsused 2000/572/EÜ, 2003/779/EÜ ja 2007/240/EÜ (ELT L 442, 30.12.2020, lk 1).

⁽⁴⁾ Euroopa Parlamendi ja nõukogu 6. oktoobri 2021. aasta määrus (EL) 2021/1756, millega muudetakse määrust (EL) 2017/625 seoses kolmandatest riikidest liitu eksporditavate loomade ja loomsete saaduste ametliku kontrolliga, et tagada antimikroobikumide teatavate kasutusviiside keelu järgimine ja määrust (EÜ) nr 853/2004, millega sätestatakse loomset päritolu toidu hügieeni erireeglid (ELT L 357, 8.10.2021, lk 27).

- (4) Peale selle on määruse (EÜ) nr 853/2004 III lisa sätestatud temperatuurinõuded ja transporditingimused kalandustoodete jaoks. Seal on muu hulgas ette nähtud, et kalandustooteid tuleb jahutatuna transportida jää sulamistemperatuuril ja külmutatuna temperatuuril -18 °C . Nüüd on olemas uued transpordimeetodid, näiteks sügavjahutamine, mille puhul kala temperatuuri alandatakse kala algse külmumispunkti ja sellest $1\text{--}2\text{ °C}$ madalama temperatuuri vahele jääva temperatuurini ning mis võimaldab transportida seda kastides ilma jääta. Need uued meetodid tuleks sätestada määruses (EÜ) nr 853/2004 ja lähtuvalt Euroopa Toiduohutusameti (EFSA) 28. jaanuari 2021. aasta teaduslikust arvamusest, milles on käsitletud niinimetatud sügavjahutamise meetodi kasutamist värske kalandustoodete transportimiseks, ⁽⁵⁾ tuleks lubada neid kasutada.
- (5) Vastavalt määruse (EÜ) nr 853/2004 III lisa VIII jao III peatüki A osale tuleb värskeid kalandustooteid säilitada sobivates rajatistes jääga kaetult ja jääd tuleb lisada nii tihti kui vaja. Peale selle võib terveid ja roogitud värskeid kalandustooteid transportida ja säilitada jahutatud vees seni, kuni need jõuavad esimesse maismaal asuvasse ettevõttesse, kus viiakse läbi mis tahes muid toiminguid peale transportimise ja sortimise.
- (6) Kalandustoodete sektoris tegutsevad toidukäitlejad on taotlenud määruse (EÜ) nr 853/2004 III lisa muutmist, et võimaldada tervete ja roogitud värskeid kalandustoodete transportimist jahutatud vees pärast nende saabumist esimesse maismaal asuvasse ettevõttesse. See transport peaks toimuma „vannides“, mis kujutavad endast vee ja jääga täidetud kolmekihilisest polüetüleenist kaste.
- (7) EFSA võttis 19. märtsil 2020 vastu teadusliku arvamuse vannide kasutamise kohta värskeid kalandustoodete transportimiseks ja säilitamiseks ⁽⁶⁾. Selles arvamuses jõudis EFSA järeldusele, et rahvatervise seisukohast ei erine määruse (EÜ) nr 853/2004 III lisa VIII jao III peatüki A osas sätestatud nõuete kohane värskeid kalandustoodete säilitamine ja transport oluliselt vannide kasutamisest, ning esitas mõned soovitusel nende kasutamiseks. Seepärast tuleks määruse (EÜ) nr 853/2004 III lisa muuta, et võimaldada vee ja jääga täidetud vannide kasutamist tervete ja roogitud värskeid kalandustoodete transportimiseks pärast nende saabumist esimesse maismaal asuvasse ettevõttesse, kus viiakse läbi mis tahes muid toiminguid peale transportimise ja sortimise.
- (8) Määruse (EÜ) nr 853/2004 III lisa VIII jao VIII peatükis on sätestatud kalandustoodete transpordi üksikasjalikud eeskirjad. Eelkõige tuleb transpordi ajal hoida värskeid kalandustooteid jää sulamistemperatuurile lähedasel temperatuuril ja külmutatud kalandustooteid toote kõikide osade ulatuses temperatuuril mitte üle -18 °C ning seejuures ei tohi temperatuuri võimalik lühiajaline tõus olla suurem kui 3 °C .
- (9) EFSA võttis 10. detsembril 2020 vastu teadusliku arvamuse niinimetatud sügavjahutamise meetodi kasutamise kohta värskeid kalandustoodete transportimisel ⁽⁷⁾. Selles arvamuses võrdles EFSA jääta kastides sügavjahutatud värskeid kalandustoodete temperatuuri ning praegu lubatud viisil jääga kastides transporditavate toodete temperatuuri. EFSA jõudis järeldusele, et sobivates tingimustes ei ole traditsiooniliste transporditemperatuuride ja sügavjahutamismeetodiga saavutatavate temperatuuride vahel rahvatervise seisukohast mingeid erinevusi. EFSA tegi kindlaks viis analüüsimeetodit, mida võib käsitada sobivana selle tuvastamiseks, kas eelnevalt külmutatud kala esitatakse kaubanduses kui sügavjahutatud kala. Seepärast tuleks teatavatel tingimustel lubada kasutada määruse (EÜ) nr 853/2004 III lisa VIII jao VIII peatüki punktis 1 osutatud värskeid kalandustoodete transportimisel sügavjahutamise meetodit.

⁽⁵⁾ EFSA Journal 2021; 19(1): 6378.

⁽⁶⁾ EFSA Journal 2020; 18(4): 6091.

⁽⁷⁾ EFSA Journal 2021; 19(1): 6378.

- (10) Määruse (EÜ) nr 853/2004 III lisa X jao I peatükis on sätestatud munade tootmist käsitlevad hügieenieeskirjad. Munade kaudu levivate haiguste risk tuleneb liidus peamiselt patogeenist *Salmonella enteritidis* ning selle kasvu munades mõjutab munade säilitamis- ja transportimistemperatuur. Kuna paljudes liikmesriikides puuduvad nõuded aja- ja temperatuuritingimuste järgimiseks munade säilitamisel ja transportimisel, on oluline sätestada määruses (EÜ) nr 853/2004 munade jaoks „minimaalse säilimisaja tähtpäev“, nagu see on määratletud Euroopa Parlamendi ja nõukogu määruse (EL) nr 1169/2011⁽⁸⁾ artikli 2 lõike 2 punktis r, et lõpptarbijal oleks võimalik teha ühtsel alusel teadlikke valikuid ja kasutada toitu ohutuimal viisil. EFSA 10. juuli 2014. aasta arvamuses toidumunade riknemisest ja patogeenide arengust tulenevate rahvaterviseriskide kohta⁽⁹⁾ on jõutud järeldusele, et liigi *Gallus* kanadelt saadud munade minimaalseks säilimisajaks tuleks kehtestada maksimaalselt 28 päeva, kuna nende munade säilimisaja pikendamine enam kui 28 päevani tooks kaasa suhtelise haigestumise riski suurenemise. Määruse (EÜ) nr 853/2004 III lisa X jao I peatükis sätestatud kehtiv nõue, et munad tuleb tarbijale tarnida hiljemalt 21 päeva pärast munemist, on turustamisstandard, millel on piiratud mõju munade ohutusele, kuid millega kaasneb toidu raiskamine jaemüügi tasandil. Selle ajavahemiku pikendamisel 21 päevalt 28 päevale väheneks kõnealune toidu raiskamine märkimisväärselt, eelkõige liigi *Gallus* kanadelt saadud munade puhul, kuna need munad kõrvaldataks müügil hetkel, mil lõpeb nende minimaalne säilimisaeg.
- (11) Määruse (EÜ) nr 853/2004 III lisa XVI jaos on sätestatud erinõuded teatavate inimtoiduks ette nähtud kõrgrafineeritud toodete tootmiseks viisil, mille puhul on tooraine töötlemisega välistatud kõik riskid inimeste ja loomade tervisele. Teatavate rasva derivaatide, näiteks kolesterooli ja lanoliinist saadud D3-vitamiini puhul tuleb samuti rakendada eritöötlust selliste riskide välistamiseks ning seepärast tuleks käsitada neid kõrgrafineeritud toodetena.
- (12) Lõhna- ja maitseaineid kasutatakse toidus vastavalt Euroopa Parlamendi ja nõukogu määrusele (EÜ) nr 1334/2008⁽¹⁰⁾. Nende tootmise protsess hõlmab keerukat füüsikalist, ensümaatilist või mikrobioloogilist protsessi, mille tulemusena välistatakse olemasolevate teaduslike tõendite kohaselt kõik riskid inimeste ja loomade tervisele. Seega tuleks loomsetest saadustest saadud lõhna- ja maitseaineid käsitada kõrgrafineeritud toodetena.
- (13) Seepärast tuleks määruse (EÜ) nr 853/2004 III lisa vastavalt muuta.
- (14) Komisjoni delegeeritud määruses (EL) 2019/624⁽¹¹⁾ on sätestatud erieeskirjad määruse (EL) 2017/625 artikli 18 lõikes 1 osutatud ametliku kontrolli tegemiseks loomsete saaduste puhul. Täpsemalt on nimetatud delegeeritud määruse artikli 1 punkti a alapunktis v ja artiklis 11 käsitletud eeskirju määruse (EL) 2017/625 artikli 18 lõikest 6 erandite tegemiseks seoses tootmis- ja ülekandeleade liigitamisega kammkarplaste (*Pectinidae*), meripurade (*Holothuroidea*) puhul. Määrusega (EL) 2021/1756 muudetud määruse (EL) 2017/625 artikliga 18 on laiendatud tootmis- ja ülekandeleade liigitamise nõudest erandite tegemise võimalust peale meripurade (*Holothuroidea*) ka kõikidele teistele okasnahksetele, kes ei toitu filtrimise teel. Sellest tulenevalt tuleks delegeeritud määrust (EL) 2019/624 muuta nii, et tootmis- ja ülekandeleade liigitamine ei oleks nõutav selliste okasnahksete kogumisel, kes ei toitu filtrimise teel.

⁽⁸⁾ Euroopa Parlamendi ja nõukogu 25. oktoobri 2011. aasta määrus (EL) nr 1169/2011, milles käsitletakse toidualase teabe esitamist tarbijatele ning millega muudetakse Euroopa Parlamendi ja nõukogu määrusi (EÜ) nr 1924/2006 ja (EÜ) nr 1925/2006 ning tunnistatakse kehtetuks komisjoni direktiiv 87/250/EMÜ, nõukogu direktiiv 90/496/EMÜ, komisjoni direktiiv 1999/10/EÜ, Euroopa Parlamendi ja nõukogu direktiiv 2000/13/EÜ, komisjoni direktiivid 2002/67/EÜ ja 2008/5/EÜ ning komisjoni määrus (EÜ) nr 608/2004 (ELT L 304, 22.11.2011, lk 18).

⁽⁹⁾ EFSA Journal 2014; 12(7): 3782.

⁽¹⁰⁾ Euroopa Parlamendi ja nõukogu 16. detsembri 2008. aasta määrus (EÜ) nr 1334/2008, mis käsitleb toiduainetes kasutatavaid lõhna- ja maitseaineid ning teatavaid lõhna- ja maitseomadustega toidu koostisosi ning millega muudetakse nõukogu määrust (EMÜ) nr 1601/91, määrusi (EÜ) nr 2232/96 ja (EÜ) nr 110/2008 ning direktiivi 2000/13/EÜ (ELT L 354, 31.12.2008, lk 34).

⁽¹¹⁾ Komisjoni 8. veebruari 2019. aasta delegeeritud määrus (EL) 2019/624, milles käsitletakse kooskõlas Euroopa Parlamendi ja nõukogu määrusega (EL) 2017/625 erieeskirju liha tootmise suhtes tehtava ametliku kontrolli ning elusate kahepoolmeliste karploomade tootmis- ja ülekandeleade kohta (ELT L 131, 17.5.2019, lk 1).

- (15) Määrust (EÜ) nr 853/2004 ja delegeeritud määrust (EL) 2019/624 tuleks muuta ühe ja sama delegeeritud määrusega, kuna mitu neis tehtavat muudatust on seotud määrusega (EL) 2021/1756 määrusesse (EL) 2017/625 hiljuti tehtud muudatustega. Peale selle on määrusesse (EL) 2019/624 tehtav okasnahksetega seotud muudatus täiendavat laadi, kuna selle eesmärk on üksnes kooskõla saavutamine määrusega (EL) 2021/1756 määrusesse (EL) 2017/625 tehtud muudatusega. Ühtlasi peaksid määrusesse (EÜ) nr 853/2004 ja delegeeritud määrusesse (EL) 2019/624 tehtavad muudatused liidu eeskirjade järjepidevuse huvides jõustuma samal kuupäeval.
- (16) Määrust (EÜ) nr 853/2004 ja delegeeritud määrust (EL) 2019/624 tuleks seepärast vastavalt muuta,

ON VASTU VÕTNUD KÄESOLEVA MÄÄRUSE:

Artikkel 1

Komisjoni delegeeritud määruse (EÜ) nr 853/2004 muutmine ja parandamine

Määruse (EÜ) nr 853/2004 III lisa muudetakse ja parandatakse vastavalt käesoleva määruse lisale.

Artikkel 2

Delegeeritud määruse (EL) 2019/624 muutmine

Delegeeritud määrust (EL) 2019/624 muudetakse järgmiselt.

- 1) Artikli 1 punkti a alapunkt v asendatakse järgmisega:

„v) kammkarplaste (*Pectinidae*), meritigude ja okasnahksete tootmis- ja ülekandevalde liigitamisega seotud erandid määruse (EL) 2017/625 artikli 18 lõikest 6;“.

- 2) Artikkel 11 asendatakse järgmisega:

„Artikkel 11

Määruse (EL) 2017/625 artikli 18 lõike 6 kohaselt liigitamata tootmisaladel kogutud kammkarplaste (*Pectinidae*) ning muul kui filtrimisel põhineva toitumisviisiga meritigude ja okasnahksete ametlik kontroll

Erandina määruse (EL) 2017/625 artikli 18 lõikest 6 ei ole kammkarplaste (*Pectinidae*) ning muul kui filtrimisel põhineva toitumisviisiga meritigude ja okasnahksete kogumisel vaja tootmis- ja ülekandevalde liigitada, kui pädevad asutused teevad kalaoksjonitel, väljastuskeskustes ja töötlemisettevõtetes selliste loomade ametlikku kontrolli.

Sellise ametliku kontrolli käigus kontrollitakse vastavust:

- a) määruse (EÜ) nr 853/2004 III lisa VII jao V peatüki kohastele elusate kahepoolmeliste karploomade tervisestandarditele;
- b) kõnealuse jao IX peatükis sätestatud erinõuetele, mida kohaldatakse väljaspool liigitatud tootmispiirkondi kogutud kammkarplaste (*Pectinidae*) ning muul kui filtrimisel põhineva toitumisviisiga meritigude ja okasnahksete suhtes.“

Artikkel 3

Käesolev määrus jõustub kahekümnendal päeval pärast selle avaldamist *Euroopa Liidu Teatajas*.

Käesolev määrus on tervikuna siduv ja vahetult kohaldatav kõikides liikmesriikides.

Brüssel, 9. september 2022

Komisjoni nimel
president
Ursula VON DER LEYEN

LISA

Määruse (EÜ) nr 853/2004 III lisa muudetakse ja parandatakse järgmiselt.

1) II jao VI peatüki punkt 7 asendatakse järgmisega:

„7. Peale toiduahelat käsitleva teabe, mis tuleb esitada vastavalt käesoleva määruse II lisa III jaole, peab tapetud loomaga tapamajas või lihalõikusettevõttes kaasas olema rakendusmääruse (EL) 2020/2235 IV lisa 2. peatükis sätestatud loomatervise sertifikaat või see tuleb sinna eelnevalt saata mis tahes vormis.“

2) VII jagu muudetakse järgmiselt:

a) IX peatükk asendatakse järgmisega:

„IX PEATÜKK: ERINÕUDED VÄLJASPOOL LIIGITATUD TOOTMISPIIRKONDI KOGUTUD KAMMKARPLASTE NING MUUL KUI FILTRIMISEL PÕHINEVA TOITUMISVIISIGA MERITIGUDE JA OKASNAHKSETE SUHTES

Kammkarplasi ning muul kui filtrimisel põhineva toitumisviisiga meritigusid ja okasnahkseid väljaspool liigitatud tootmispiirkondi koguvad või selliseid kammkarplasi ja/või selliseid meritigusid ja/või okasnahkseid käitlevad toidukäitlejad peavad tagama vastavuse järgmistele nõuetele.

1. Kammkarplasi ning muul kui filtrimisel põhineva toitumisviisiga meritigusid ja okasnahkseid tohib turule lasta üksnes juhul, kui need on kogutud ja neid on käideldud vastavalt II peatüki B osale ning kalaoksjonit pidavate või väljastuskeskust või töötlemisettevõtet käitavate toidukäitlejate enesekontrollisüsteemiga on tõendatud, et need vastavad V peatükis sätestatud standarditele.
 2. Kui ametlike seireprogrammide andmed võimaldavad päeval asutusel kalastuspiirkondi liigitada ning teha seda vajaduse korral koostöös toidukäitlejatega, kohaldatakse kammkarplaste puhul lisaks punktile 1 analoogia põhjal ka II peatüki A osa sätteid.
 3. Kammkarplasi ning muul kui filtrimisel põhineva toitumisviisiga meritigusid ja okasnahkseid tohib inimtoiduna turule lasta üksnes kalaoksjoni, väljastuskeskuse või töötlemisettevõtte kaudu. Kammkarplaste ja/või selliste meritigude ja/või okasnahksete käitlemisel peavad selliseid ettevõtteid käitavad toidukäitlejad teavitama sellest pädevat asutust ning väljastuskeskuste puhul järgima III ja IV peatüki asjaomaseid nõudeid.
 4. Kammkarplasi ning muul kui filtrimisel põhineva toitumisviisiga meritigusid ja okasnahkseid käitlevad toidukäitlejad peavad järgima järgmisi nõudeid:
 - a) vajaduse korral I peatüki punktides 3–7 esitatud dokumendinõuded; sel juhul peab registreerimisdokumendis olema selgelt märgitud elusate kammkarplaste ja/või elusate meritigude ja/või elusate okasnahksete kogumisala asukoht ning koordinaatide kirjeldamiseks kasutatud süsteem, või
 - b) VI peatüki punkti 2 nõuded, mis on seotud jaemüüki saadetavate elusate kammkarplaste, elusate meritigude ja elusate okasnahksete kõikide pakendite sulgemisega, ning VII peatüki nõuded, mis on seotud identifitseerimismärgise ja märgistamisega.“
- b) X peatükis muudetakse elusate kahepoolmeliste karploomade, elusate okasnahksete, elusate mantelloomade ja elusate meritigude registreerimisdokumendi näidises selgitavaid märkusi järgmiselt:
- i) lahtri I.3 sisu asendatakse järgmisega:

„Tarnija

Märkida päritoluettevõtte nimi ja aadress (tänav, linn ja vastavalt vajadusele piirkond/provintsi/liidumaa), riik ja ISO riigikood. Tootmispiirkonna puhul märkida piirkond, mille jaoks pädevad asutused on loa andnud. Elusate kammkarplaste, meritigude või okasnahksete puhul märkida kogumisala asukoht.

Vajaduse korral märkida ettevõtte registreerimis- või loanumber. Märkida tegevus (koguja, puhastuskeskus, väljastuskeskus, oksjonihooone või vahendustegevus).

Kui elusate kahepoolmeliste molluskite partii saadetakse teele puhastus-/väljastuskeskusest või kui väljaspool liigitatud tootmispiirkondi kogutud kammkarplaste või muul kui filtrimisel põhineva toitumisviisiga meritigude või okasnahksete partii saadetakse teele kalaoksjonilt, märkida asjaomase puhastus-/väljastuskeskuse või kalaoksjoni loanumber ja aadress.“;

ii) lahtri I.7 sisu asendatakse järgmisega:

„Toodud puhastus-/väljastuskeskusest või kalaoksjonilt

Kui elusate kahepoolmeliste molluskite partii saadetakse teele puhastus-/väljastuskeskusest või kui väljaspool liigitatud tootmispiirkondi kogutud kammkarplaste või muul kui filtrimisel põhineva toitumisviisiga meritigude või okasnahksete partii saadetakse teele oksjonihoonest, märkida asjaomase puhastus-/väljastuskeskuse või oksjonihooone loanumber ja aadress.

Kui partii saadetakse teele puhastuskeskusest, märkida puhastamise kestus ning partii puhastuskeskusesse saabumise ja sealt välja saatmise kuupäev. Mittevajalik läbi kriipsutada.“

3) VIII jagu muudetakse järgmiselt:

a) sissejuhatava osa punkt 1 asendatakse järgmisega:

„1. Käesolevat jagu ei kohaldata elusalt turule lastavate kahepoolmeliste molluskite, okasnahksete, mantelloomade ja meritigude suhtes. Käesolevat jagu, välja arvatud I ja II peatükki, kohaldatakse selliste loomade suhtes siis, kui neid ei lasta turule elusalt, ning sellisel juhul peavad need olema saadud kooskõlas VII jaoga.

Käesolevas jaos tähistatakse mõistega „sügavjahutamine“ protsessi, mille käigus värske kalandustoote temperatuuri alandatakse kala algse külmumispunkti ja sellest umbes 1–2 °C madalama temperatuuri vahele jääva temperatuurini.

Käesolevat jagu kohaldatakse sulatatud töötlemata kalandustoodete ja värske kalandustoodete suhtes, millele on lisatud lisaaineid kooskõlas liidu asjakohaste õigusaktidega.“;

b) III peatüki A osa asendatakse järgmisega:

„A. VÄRSKEID KALANDUSTOOTEID KÄSITLEVAD NÕUDED

1. terveid ja roogitud värskeid kalandustooteid võib laevade pardal transportida ja säilitada jahutatud vees. Neid võib jätkuvalt transportida jahutatud vees ka pärast lossimist ning vesiviljelusettevõttest välja viia, kuni need jõuavad maismaal asuvasse ettevõttesse, kus viiakse läbi mis tahes muid toiminguid peale transportimise ja sortimise. Vee ja jääga täidetud kolmekihilisest polüetüleenist mahutite kasutamise korral võib terveid ja roogitud värskeid kalandustooteid transportida ka pärast nende saabumist maismaal asuvasse ettevõttesse, kus viiakse läbi mis tahes muid toiminguid peale transportimise, tingimusel, et on täidetud VIII peatüki punkti 1 alapunkti a nõuded.
2. Kui jahutatud pakendamata tooteid ei jaotata, lähetata, valmistata ette ega töödelda vahetult pärast maismaal asuvasse ettevõttesse jõudmist, tuleb neid säilitada jääga kaetult sobivates rajatistes või tervete või roogitud värske kalandustoodete puhul soojustusmaterjalist valmistatud, vee ja jääga täidetud kolmekihilisest polüetüleenist mahutites.
3. Jääd tuleb lisada nii tihti kui vaja. Vee ja jääga täidetud kolmekihilisest polüetüleenist mahutite kasutamisel peavad mahutid olema puhtad ja kahjustamata. Vee temperatuur peab olema võimalikult lähedal temperatuurile 0 °C ja vesi peab katma kõik kalad. Jää peab mahutis katma kogu veepinna ning tuleb tagada, et kõik kalad jäävad jääkihist allapoole.
4. Pakendatud värske kalandustoodet tuleb jahutada jää sulamistemperatuurile lähedase temperatuurini.

5. Sellised toimingud nagu pea eemaldamine ja rookimine tuleb sooritada hügieeniliselt. Kui rookimine on tehnilisest ja kaubanduslikust seisukohast võimalik, tuleb seda teha võimalikult kiiresti pärast toodete püüdmist või lossimist. Pärast selliseid toiminguid tuleb tooted kohe põhjalikult pesta.
6. Sellised toimingud nagu fileerimine ja viilutamine tuleb läbi viia nii, et hoitakse ära fileede ja viilude saastumine ja riknemine. Fileed ja viilud ei tohi jääda töölauale kauemaks, kui on tarvis nende valmistamiseks. Fileed ja viilud tuleb pakkida ja vajadusel pakendada ning need tuleb jahutada võimalikult kiiresti pärast valmistamist.
7. Jääga kaetult säilitatavate pakendamata värskete ettevalmistatud kalandustoodete lähetamiseks või säilitamiseks kasutatavate mahutite puhul tuleb tagada, et sulamisvesi voolab ära ega jää kalandustoodetega kokkupuutesse.“;

c) VIII peatüki punkt 1 asendatakse järgmisega:

„1. Transpordi ajal tuleb kalandustooteid hoida ettenähtud temperatuuril. Eelkõige tagatakse, et:

- a) värsked kalandustooteid, sulatatud töötlemata kalandustooteid ning koorikloomadest ja molluskitest saadud kuumtöödeldud ja jahutatud tooteid säilitatakse jää sulamistemperatuurile lähedasel temperatuuril. Kui tervete ja roogitud värskete kalatoodete transportimiseks kasutatakse vee ja jääga täidetud kolmekihilisest polüetüleenist mahuteid, peab jää olema olemas kogu säilitamisperioodi/transpordi vältel ning säilitamine/transport peab toimuma kontrollitud temperatuuril. Vee ja jääga täidetud kolmekihilisest polüetüleenist mahutites toimuv tervete ja roogitud värskete kalandustoodete transport ja säilitamine ei tohi kesta kauem kui kolm päeva;
- b) külmutatud kalandustooteid, välja arvatud konservide valmistamiseks ette nähtud, algselt soolvees külmutatud terved kalad, hoitakse transpordi ajal toote kõikide osade ulatuses ühtlasel temperatuuril mitte üle -18 °C ning seejuures ei tohi temperatuuri võimalik lühiajaline tõus olla suurem kui 3 °C ;
- c) kui värskete kalandustoodete transportimisel kasutatakse sügavjahutamist, on lubatud transportida neid jääta kastides, tingimusel, et sellistele kastidele on selgelt märgitud, et need sisaldavad sügavjahutatud kalandustooteid. Transpordi ajal peab sügavjahutatud kalandustoodete sisetemperatuur jääma nõutavasse vahemikku $-0,5\text{ °C}$ kuni -2 °C . Sügavjahutatud kalandustoodete transport ja säilitamine ei tohi kesta kauem kui viis päeva.“

4) X jagu muudetakse järgmiselt:

a) I peatüki punkt 3 asendatakse järgmisega:

„3. Munad tuleb tarbijale tarnida hiljemalt 28 päeva pärast munemist.“;

b) I peatükki lisatakse punkt 4:

„4. Liigi *Gallus gallus* kanadelt saadud munade puhul määratakse määruse (EL) nr 1169/2011 artikli 2 lõike 2 punktis r määratletud minimaalse säilimisaja tähtpäevaks päev, mil munemisest on möödunud kõige rohkem 28 päeva. Kui on märgitud munemisperiood, võetakse kõnealuse kuupäeva kindlaksmääramisel aluseks selle perioodi esimene päev.“

5) XVI jagu asendatakse järgmisega:

„XVI JAGU: KÕRGRAFINEERITUD TOOTED

1) Toidukäitlejad peavad tagama, et kasutatava tooraine töötlemisega välistatakse kõik riskid loomade ja inimeste tervisele, kui nad toodavad järgmisi kõrgrafineeritud loomseid saadusi:

- a) kondroitiinsulfaat;
- b) hüaluroonhape;
- c) muud hüdrolüüsitud kõhre saadused;
- d) kitosaan;
- e) glükoosamiin;
- f) laap;

- g) kalaliim;
 - h) aminohapped, mida on Euroopa Parlamendi ja nõukogu määruse (EÜ) nr 1333/2008 (*) kohaselt lubatud kasutada toidu lisaainena;
 - i) toidu lõhna- ja maitseained, mida on lubatud kasutada vastavalt Euroopa Parlamendi ja nõukogu määrusele (EÜ) nr 1334/2008 (**);
 - j) rasva derivaadid.
- 2) Punktis 1 osutatud kõrgrafineeritud toodete valmistamiseks kasutatav tooraine peab olema saadud:
- a) tapamajas tapetud loomadelt, kelle liha on tapaeelse ja -järgse kontrolli põhjal tunnustatud inimtoiduks kõlblikuks, või selliste loomade sulgedest või
 - b) VIII jao nõuetele vastavatest kalandustoodetest või
 - c) sellistest XII jao nõuetele vastavatest sulatatud rasvadest või kõrnetest või sellisest villast, mille töötlemiseks on kasutatud ühte järgmistest protsessidest:
 - 1) vähemalt 20 minutit kestev ümberesterdamine või hüdrolüüs temperatuuril vähemalt 200 °C vastava sobiva rõhu all (glütserool, rasvhapped ja estrid);
 - 2) seebistamine 12 M NaOH-ga:
 - kolm tundi kestvas perioodilises protsessis temperatuuril 95 °C või
 - kaheksa minuti vältel pidevas protsessis temperatuuril 140 °C ja rõhul 2 baari (2 000 hPa) või
 - 3) 20 minutit kestev hüdrogeenimine temperatuuril 160 °C ja rõhul 12 baari (12 000 hPa).
- Aminohapete tootmisel ei tohi kasutada lähtematerjalina juukseid.

(*) Euroopa Parlamendi ja nõukogu 16. detsembri 2008. aasta määrus (EÜ) nr 1333/2008 toidu lisaainete kohta (ELT L 354, 31.12.2008, lk 16).

(**) Euroopa Parlamendi ja nõukogu 16. detsembri 2008. aasta määrus (EÜ) nr 1334/2008, mis käsitleb toiduainetes kasutatavaid lõhna- ja maitseaineid ning teatavaid lõhna- ja maitseomadustega toidu koostisosi (ELT L 354, 31.12.2008, lk 34).“

KOMISJONI RAKENDUSMÄÄRUS (EL) 2022/2259,**14. november 2022,****teatavate kaupade klassifitseerimise kohta kombineeritud nomenklatuuris**

EUROOPA KOMISJON,

võttes arvesse Euroopa Liidu toimimise lepingut,

võttes arvesse Euroopa Parlamendi ja nõukogu 9. oktoobri 2013. aasta määrust (EL) nr 952/2013, millega kehtestatakse liidu tolliseadustik, ⁽¹⁾ eriti selle artikli 57 lõiget 4 ja artikli 58 lõiget 2,

ning arvestades järgmist:

- (1) Nõukogu määrusele (EMÜ) nr 2658/87 ⁽²⁾ lisatud kombineeritud nomenklatuuri ühetaolise kohaldamise tagamiseks on vaja vastu võtta meetmed, mis käsitlevad käesoleva määruse lisas osutatud kaupade klassifitseerimist.
- (2) Määrusega (EMÜ) nr 2658/87 on kehtestatud kombineeritud nomenklatuuri klassifitseerimise üldreeglid. Neid üldreegleid kohaldatakse ka kombineeritud nomenklatuuril täielikult või osaliselt põhinevate või sellele täiendavaid alajaotisi lisavate teiste nomenklatuuride suhtes, mis on kehtestatud liidu erisätetega kaubavahetust käsitlevate tariifsete või muude meetmete kohaldamiseks.
- (3) Vastavalt nimetatud üldreeglitele tuleb käesoleva määruse lisas esitatud tabeli 1. veerus kirjeldatud kaubad klassifitseerida 2. veerus esitatud CN-koodi alla, lähtuvalt tabeli 3. veerus esitatud põhjendusest.
- (4) On asjakohane sätestada, et siduvalle tariifiinformatsioonile, mis on antud käesolevas määruses käsitletavate kaupade kohta, kuid mis ei ole kooskõlas käesoleva määrusega, võib siduva tariifiinformatsiooni valdaja määruse (EL) nr 952/2013 artikli 34 lõike 9 kohaselt tugineda veel teatava perioodi vältel. Kõnealuseks perioodiks tuleks kehtestada kolm kuud.
- (5) Käesoleva määrusega ettenähtud meetmed on kooskõlas tolliseadustiku komitee arvamusega,

ON VASTU VÕTNUD KÄESOLEVA MÄÄRUSE:

Artikkel 1

Lisas esitatud tabeli 1. veerus kirjeldatud kaubad klassifitseeritakse kombineeritud nomenklatuuris kõnealuse tabeli 2. veerus esitatud CN-koodi alla.

Artikkel 2

Siduvalle tariifiinformatsioonile, mis ei ole kooskõlas käesoleva määrusega, võib määruse (EL) nr 952/2013 artikli 34 lõike 9 kohaselt tugineda veel kolm kuud pärast käesoleva määruse jõustumist.

*Artikkel 3*Käesolev määrus jõustub kahekümnendal päeval pärast selle avaldamist *Euroopa Liidu Teatajas*.⁽¹⁾ ELT L 269, 10.10.2013, lk 1.⁽²⁾ Nõukogu 23. juuli 1987. aasta määrus (EMÜ) nr 2658/87 tariifi- ja statistikanomenklatuuri ning ühise tollitariifistiku kohta (EÜT L 256, 7.9.1987, lk 1).

Käesolev määrus on tervikuna siduv ja vahetult kohaldatav kõikides liikmesriikides.

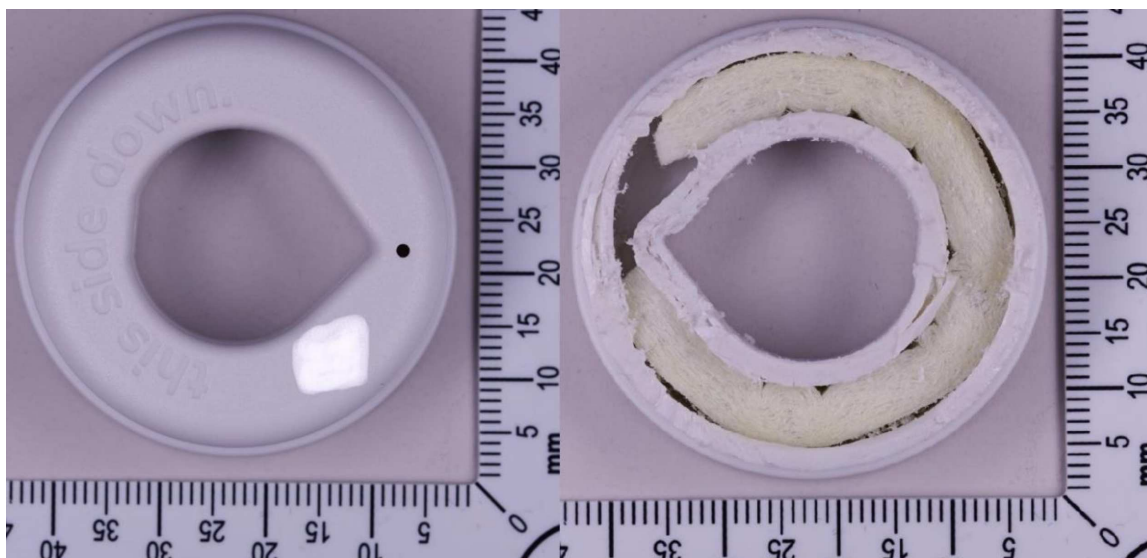
Brüssel, 14. november 2022

Komisjoni nimel
maksuduse ja tolliliidu
peadirektoraadi peadirektor
Gerassimos THOMAS

LISA

| Kauba kirjeldus | Klassifikatsioon (CN-kood) | Põhjendus |
|---|----------------------------|---|
| (1) | (2) | (3) |
| <p>Plastrõngas, mille välisläbimõõt on umbes 4 cm ja siseläbimõõt umbes 2 cm. Rõngal on väljas- ja seespool kaks väikest ava. Rõngas sisaldab lõhnaainetega immutatud lausriidest riba.</p> <p>Toode asetatakse spetsiaalsete joogipudelite suhu, et lõhnastada välisõhku, mida pudelisuust vett juues sisse hingatakse. Aromatiseeritud õhku tajutakse retronasaalselt (st suuõõnest), mis jätab tarbijale mulje maitsestatud joogist.</p> <p>Tootevalikus on erinevad aroomid ja toode on pakendatud alumiiniumist komposiitfooliumkottidesse, mõeldud jaemüügiks kui lõhna tekitavad aroomipadjakesed.</p> | 3307 90 00 | <p>Klassifikatsioon määratakse kindlaks kaupade kombineeritud nomenklatuuri klassifitseerimise üldreeglitega 1 ja 6, grupi 33 märkusega 4 ning CN-koodide 3307 ja 3307 90 00 sõnastusega.</p> <p>Toode ei ole kasutatav tööstustoormena ega ole jookide valmistamiseks kasutatav valmistis. Toode ei lisa vedelikule aroomi ega anna seega joogile endale lõhna. Seetõttu ei või seda klassifitseerida rubriiki 3302.</p> <p>Toode on ette nähtud joogipudelitest vee joomise ajal sissehingatava õhu lõhnastamiseks. Toode sisaldab lausriidest riba, mis on immutatud parfümeeriatootega grupi 33 märkuse 4 tähenduses (vt ka HSi selgitavad märkused rubriigi 3307 kohta, punkti V alapunkt 5).</p> <p>Seega tuleb toode klassifitseerida CN-koodi 3307 90 00 alla kui mujal nimetatata parfümeeriavahendid.</p> |

(*) Foto on üksnes illustreeriv.



KOMISJONI RAKENDUSMÄÄRUS (EL) 2022/2260,**14. november 2022,****teatavate kaupade klassifitseerimise kohta kombineeritud nomenklatuuris**

EUROOPA KOMISJON,

võttes arvesse Euroopa Liidu toimimise lepingut,

võttes arvesse Euroopa Parlamendi ja nõukogu 9. oktoobri 2013. aasta määrust (EL) nr 952/2013, millega kehtestatakse liidu tolliseadustik, ⁽¹⁾ eriti selle artikli 57 lõiget 4 ja artikli 58 lõiget 2,

ning arvestades järgmist:

- (1) Nõukogu määrusele (EMÜ) nr 2658/87 ⁽²⁾ lisatud kombineeritud nomenklatuuri ühetaolise kohaldamise tagamiseks on vaja vastu võtta meetmed, mis käsitlevad käesoleva määruse lisas osutatud kaupade klassifitseerimist.
- (2) Määrusega (EMÜ) nr 2658/87 on kehtestatud kombineeritud nomenklatuuri klassifitseerimise üldreeglid. Neid üldreegleid kohaldatakse ka kombineeritud nomenklatuuril täielikult või osaliselt põhinevate või sellele täiendavaid alajaotisi lisavate teiste nomenklatuuride suhtes, mis on kehtestatud liidu erisätetega kaubavahetust käsitlevate tariifsete või muude meetmete kohaldamiseks.
- (3) Vastavalt nimetatud üldreeglitele tuleb käesoleva määruse lisas esitatud tabeli 1. veerus kirjeldatud kaubad klassifitseerida 2. veerus esitatud CN-koodi alla, lähtuvalt tabeli 3. veerus esitatud põhjendusest.
- (4) On asjakohane sätestada, et siduvalle tariifiinformatsioonile, mis on antud käesolevas määruses käsitletavate kaupade kohta, kuid mis ei ole kooskõlas käesoleva määrusega, võib siduva tariifiinformatsiooni valdaja määruse (EL) nr 952/2013 artikli 34 lõike 9 kohaselt tugineda veel teatava perioodi vältel. Kõnealuseks perioodiks tuleks kehtestada kolm kuud.
- (5) Käesoleva määrusega ettenähtud meetmed on kooskõlas tolliseadustiku komitee arvamusega,

ON VASTU VÕTNUD KÄESOLEVA MÄÄRUSE:

Artikkel 1

Lisas esitatud tabeli 1. veerus kirjeldatud kaubad klassifitseeritakse kombineeritud nomenklatuuris kõnealuse tabeli 2. veerus esitatud CN-koodi alla.

Artikkel 2

Siduvalle tariifiinformatsioonile, mis ei ole kooskõlas käesoleva määrusega, võib määruse (EL) nr 952/2013 artikli 34 lõike 9 kohaselt tugineda veel kolm kuud pärast käesoleva määruse jõustumist.

*Artikkel 3*Käesolev määrus jõustub kahekümnendal päeval pärast selle avaldamist *Euroopa Liidu Teatajas*.⁽¹⁾ ELT L 269, 10.10.2013, lk 1.⁽²⁾ Nõukogu 23. juuli 1987. aasta määrus (EMÜ) nr 2658/87 tariifi- ja statistikanomenklatuuri ning ühise tollitariifistiku kohta (EÜT L 256, 7.9.1987, lk 1).

Käesolev määrus on tervikuna siduv ja vahetult kohaldatav kõikides liikmesriikides.

Brüssel, 14. november 2022

Komisjoni nimel
maksunduse ja tolliliidu peadirektoraadi
peadirektor
Gerassimos THOMAS

LISA

| Kauba kirjeldus | Klassifikatsioon (CN-kood) | Põhjendus |
|---|----------------------------|---|
| (1) | (2) | (3) |
| <p>Kausist ja vooderdistest koosnev jaemüügiks pakendatud süsteem, millel on järgmised osad:</p> <ul style="list-style-type: none"> — korduvkasutatav plastkauss (mõõtmega ligikaudu 39 × 33 × 14 cm); — rullist rebitavad ühekordseks kasutamiseks mõeldud plastvooderdised ning — vooderdiste jaotur. <p>Kauss, vooderdised ja jaotur on immutatud antimikroobikumiga, mis takistab patogeenide levikut. Vooderdiste rull on ette nähtud jaoturile paigaldamiseks. Süsteemi eesmärk on vältida ristsaastumist, mis viib patogeenide levikuni patsientide pesemisel haiglates, tervishoiu- ja muudes asutustes.</p> | <p>3924 90 00</p> | <p>Klassifikatsioon määratakse kindlaks kombineeritud nomenklatuuri klassifitseerimise üldreeglitega 1, 3 b ja 6 ning CN-koodide 3924 ja 3924 90 00 sõnastusega.</p> <p>Toode esitatakse tollile jaemüügiks mõeldud komplektina üldreegli 3 punkti b tähenduses. Toote põhiomadused annab plastist valmistatud korduskasutatav kauss.</p> <p>Toodet ei või klassifitseerida rubriiki 9018 kui meditsiiniinstrumenti või -seadet, kuna toodet ei kasutata patsiendi seisundi raviks. Asjaolu, et kauss, vooderdised ja jaotur on immutatud antimikroobikumiga, mille ainus eesmärk on vältida ristsaastumist ja patogeenide levikut, ei kujuta toode endast meditsiinilist vahendit ega vahendit haiguse diagnoosimiseks, ennetamiseks või raviks või haige opereerimiseks jne. Lisaks ei kuulu vastavalt HSi selgitavatele märkustele rubriigi 9018 kohta mitteväärismetallist sanitaarkaabad sellesse rubriiki (vt HSi selgitavad märkused, rubriik 9018, teine lõik, punkt e). Seda tõlgendust võib laiendada analoogsetele plasttoodetele.</p> <p>Toodet ei või klassifitseerida rubriiki 3922, kuna kausil ei ole kõnealuse rubriigi sanitaarkapade omadusi, arvestades selle mõõtmeid ning asjaolu, et see ei ole ette nähtud püsivaks paigaldamiseks ega vee- või kanalisatsioonisüsteemiga ühendamiseks. Kauss on rubriigi 3924 väike portatiivne sanitaartoodet (vt ka HSi selgitavad märkused, rubriik 3922, kolmas lõik, punkt a, ja rubriik 3924, punkt D).</p> <p>Järelikult tuleb toode klassifitseerida CN-koodi 3924 90 00 alla muude plastist hügieeni- või tualetitarvetena.</p> |

OTSUSED

KOMISJONI RAKENDUSOTSUS (EL) 2022/2261,

11. november 2022,

mille kohaselt Euroopa Liit ei rahasta teatavaid kulusid, mida liikmesriigid on kandnud Euroopa Põllumajanduse Tagatisfondi (EAGF) ja Euroopa Maaelu Arengu Põllumajandusfondi (EAFRD) raames

(teatavaks tehtud numbri C(2022) 7841 all)

(Ainult hispaania-, horvaadi-, iiri-, inglise-, itaalia-, kreeka-, malta-, poola-, prantsuse-, rootsi-, rumeenia-, saksa-, soome- ja ungarikeelne tekst on autentsed)

EUROOPA KOMISJON,

võttes arvesse Euroopa Liidu toimimise lepingut,

võttes arvesse Euroopa Parlamendi ja nõukogu 17. detsembri 2013. aasta määrust (EL) nr 1306/2013 ühise põllumajanduspoliitika rahastamise, haldamise ja seire kohta ning millega tunnistatakse kehtetuks nõukogu määrused (EMÜ) nr 352/78, (EÜ) nr 165/94, (EÜ) nr 2799/98, (EÜ) nr 814/2000, (EÜ) nr 1290/2005 ja (EÜ) nr 485/2008, ⁽¹⁾ eriti selle artiklit 52,

olles konsulteerinud põllumajandusfondide komiteega

ning arvestades järgmist:

- (1) Määruse (EL) nr 1306/2013 artikli 52 kohaselt teeb komisjon vajalikud kontrollid, teavitab liikmesriike kõnealuste kontrollide tulemustest, võtab arvesse liikmesriikide esitatud märkusi, algatab asjaomaste liikmesriikidega kokkuleppele jõudmiseks kahepoolset läbirääkimist ning teeb oma seisukoha neile liikmesriikidele ametlikult teatavaks.
- (2) Liikmesriikidele on antud võimalus taotleda lepitusmenetluse algatamist. Teatavatel juhtudel on seda võimalust kasutatud ning komisjon on vaadanud läbi menetluse tulemusena koostatud aruanded.
- (3) Määruse (EL) nr 1306/2013 kohaselt võib rahastada üksnes selliseid põllumajanduskulusid, mis on kantud kooskõlas liidu õigusega.
- (4) Tehtud kontrollide ning kahepoolsete läbirääkimiste ja lepitusmenetluste tulemuste põhjal on selgunud, et osa liikmesriikide deklareeritud kuludest ei vasta kõnealusele tingimusele ning seega ei saa neid summasisi EAGFist ega EAFRDst rahastada.
- (5) Summad, mida ei kaeta EAGFist ega EAFRDst, tuleks teatavaks teha. Need summad ei kajasta kulusid, mis on kantud rohkem kui 24 kuud enne seda, kui komisjon esitas liikmesriikidele kirjaliku teate kontrollitulemuste kohta.
- (6) Kulude puhul, mida liidu rahastus käesoleva otsuse alusel ei kata, tuleks arvesse võtta kõiki vähendamisi ja peatamisi vastavalt määruse (EL) nr 1306/2013 artiklile 41, sest sellised vähendamis- või peatamis- ja piirangud on ajutised ega piira kõnealuse määruse artikli 51 või 52 kohaste otsuste tegemist.

⁽¹⁾ ELT L 347, 20.12.2013, lk 549.

- (7) Komisjon on saatnud liikmesriikidele käesoleva otsusega hõlmatud juhtumitega seoses kokkuvõtliku aruande hinnangust nende summade kohta, mida ei rahastata, kuna need ei vasta liidu õigusele ^(?).
- (8) Käesolev otsus ei mõjuta finantsotsuseid, mida komisjon võib teha, tuginedes kohtuotsustele kohtuasjades, mis olid 21. septembri 2022. aasta seisuga Euroopa Liidu Kohtus arutlusel,

ON VASTU VÕTNUD KÄESOLEVA OTSUSE:

Artikkel 1

Liidu rahastamine ei kata lisas loetletud summasid, mis on seotud kuludega, mida liikmesriikide akrediteeritud makseasutused on kandnud ja deklareerinud EAGFi või EAFRD raames.

Artikkel 2

Käesolev otsus on adresseeritud Saksamaa Liitvabariigile, Iirimaale, Kreeka Vabariigile, Hispaania Kuningriigile, Prantsuse Vabariigile, Horvaatia Vabariigile, Itaalia Vabariigile, Ungarile, Malta Vabariigile, Austria Vabariigile, Poola Vabariigile, Rumeeniale, Soome Vabariigile ja Rootsi Kuningriigile.

Brüssel, 11. november 2022

Komisjoni nimel
komisjoni liige
Janusz WOJCIECHOWSKI

^(?) Ares(2022)7205141.

Eelarvepunkt: 08020601

| Liikmesriik | Meede | EELAR-VEAAS-TA | Põhjendus | Liik | Korrekt-sioon (%) | Vääring | Summa | Mahaarvamised | Finantsmõju |
|-------------|--|----------------|---|------------|-------------------|----------------|---------------------|---------------|---------------------|
| HU | Tootmiskohustusega sidumata otsetoetused | 2018 | Tagasimakse kohtuasjas T-57/21 tehtud otsuse põhjal | ÜHE-KORDNE | | eurodes | 4 217 241,32 | 0,00 | 4 217 241,32 |
| | Vabatahtlik tootmiskohustusega seotud toetus | 2018 | Tagasimakse kohtuasjas T-57/21 tehtud otsuse põhjal | ÜHE-KORDNE | | eurodes | 116 826,70 | 0,00 | 116 826,70 |
| | | | | | HU kokku: | eurodes | 4 334 068,02 | 0,00 | 4 334 068,02 |

| Vääring | Summa | Mahaarvamised | Finantsmõju |
|----------------|--------------|---------------|--------------|
| eurodes | 4 334 068,02 | 0,00 | 4 334 068,02 |

Eelarvepunkt: 08030102

| Liikmesriik | Meede | EELAR-VEAAS-TA | Põhjendus | Liik | Korrekt-sioon (%) | Vääring | Summa | Mahaarvamised | Finantsmõju |
|-------------|---|----------------|---|------------|-------------------|---------|-------|----------------|--------------|
| AT | IACSigga hõlmatud EAFRD maaelu arengu meetmed | 2019 | EELARVEAASTA 2019 11. KUU: komisjoni otsusega C(2020) 3210 tehtud peatamiste tühistamine | ÜHE-KORDNE | | eurodes | 0,00 | - 1 750 000,00 | 1 750 000,00 |
| | IACSigga hõlmatud EAFRD maaelu arengu meetmed | 2020 | EELARVEAASTA 2020 11. KUU: komisjoni otsustega C(2020) 5522, C(2021)3454, C(2021)5955 tehtud peatamiste tühistamine | ÜHE-KORDNE | | eurodes | 0,00 | - 9 453 433,02 | 9 453 433,02 |

| | | | | | | | | | |
|--|---|------|--|-----------|------------------|----------------|-------------|------------------------|----------------------|
| | IACSigga hõlmatud EAFRD maaelu arengu meetmed | 2021 | EELARVEAASTA 2021 11. KUU: komisjoni otsustega C(2021) 5955, C(2022)3067 tehtud peatamiste tühistamine | ÜHEKORDNE | | eurodes | 0,00 | - 2 003 803,00 | 2 003 803,00 |
| | | | | | AT kokku: | eurodes | 0,00 | - 13 207 236,02 | 13 207 236,02 |

| | | | |
|----------------|-------|-----------------|---------------|
| Vääring | Summa | Mahaarvamised | Finantsmõju |
| eurodes | 0,00 | - 13 207 236,02 | 13 207 236,02 |

Eelarvepunkt: 6200

| Liikmesriik | Meede | EELARVEAASTA | Põhjendus | Liik | Korrekt-sioon (%) | Vääring | Summa | Mahaarvamised | Finantsmõju |
|-------------|-----------------------------|--------------|---|------------------|-------------------|----------------|---------------------|---------------|---------------------|
| AT | Veinisektor – investeringud | 2019 | Puudused põhikontrolli puhul, prognooside usaldusväärsus. Eelarveaasta 2019 | KINDLA-MÄÄRALINE | 3,00% | eurodes | - 149 903,15 | 0,00 | - 149 903,15 |
| | Veinisektor – investeringud | 2020 | Puudused põhikontrolli puhul, prognooside usaldusväärsus. Eelarveaasta 2020 | KINDLA-MÄÄRALINE | 3,00% | eurodes | - 106 053,66 | 0,00 | - 106 053,66 |
| | Veinisektor – investeringud | 2021 | Puudused põhikontrolli puhul, prognooside usaldusväärsus. Eelarveaasta 2021 | KINDLA-MÄÄRALINE | 3,00% | eurodes | - 121 348,49 | 0,00 | - 121 348,49 |
| | | | | | AT kokku: | eurodes | - 377 305,30 | 0,00 | - 377 305,30 |
| DE | Sertifitseerimine | 2011 | 1.1 Tagasinõudmismenetluste õigeaegne järelkontroll | ÜHEKORDNE | | eurodes | - 184,59 | 0,00 | - 184,59 |

| | | | | | | | | | |
|-----------|--|------|--|--------------------|------------------|----------------|---------------------|-------------|---------------------|
| | Sertifitseerimine | 2012 | 1.1 Tagasinõudmismenetluste õigeaegne järelkontroll | ÜHEKORDNE | | eurodes | - 434,05 | 0,00 | - 434,05 |
| | Sertifitseerimine | 2013 | 1.1 Tagasinõudmismenetluste õigeaegne järelkontroll | ÜHEKORDNE | | eurodes | - 5,17 | 0,00 | - 5,17 |
| | Sertifitseerimine | 2014 | 1.1 Tagasinõudmismenetluste õigeaegne järelkontroll | ÜHEKORDNE | | eurodes | - 17 119,22 | 0,00 | - 17 119,22 |
| | Sertifitseerimine | 2016 | 1.1 Tagasinõudmismenetluste õigeaegne järelkontroll | ÜHEKORDNE | | eurodes | - 44,07 | 0,00 | - 44,07 |
| | Sertifitseerimine | 2017 | 1.1 Tagasinõudmismenetluste õigeaegne järelkontroll | ÜHEKORDNE | | eurodes | - 21,76 | 0,00 | - 21,76 |
| | Raamatupidamisarvestuse kontrollimine ja heakskiitmine | 2016 | 1.1 Tagasinõudmismenetluste õigeaegne järelkontroll | ÜHEKORDNE | | eurodes | - 28,24 | 0,00 | - 28,24 |
| | Raamatupidamisarvestuse kontrollimine ja heakskiitmine | 2018 | 1.1 Tagasinõudmismenetluste õigeaegne järelkontroll | ÜHEKORDNE | | eurodes | - 2 081,59 | 0,00 | - 2 081,59 |
| | Raamatupidamisarvestuse kontrollimine ja heakskiitmine | 2020 | 1.3. Kõige tõenäolisem finantsrisk IACSiga hõlmamata EAGFi puhul | HINNANGULINE SUMMA | | eurodes | - 632 077,32 | 0,00 | - 632 077,32 |
| | Raamatupidamisarvestuse kontrollimine ja heakskiitmine | 2020 | 1.5 Sertifitseerimisasutuse tuvastatud muud vead | ÜHEKORDNE | | eurodes | - 21 699,36 | 0,00 | - 21 699,36 |
| | | | | | DE kokku: | eurodes | - 673 695,37 | 0,00 | - 673 695,37 |
| ES | Nõuetele vastavus | 2018 | 2 % loomakasvatajatest põllumajandustootjaid | KINDLAMÄÄRALINE | 2,00% | eurodes | - 205,43 | - 6,16 | - 199,27 |
| | Nõuetele vastavus | 2019 | 2 % loomakasvatajatest põllumajandustootjaid | KINDLAMÄÄRALINE | 2,00% | eurodes | - 597 650,87 | - 13,17 | - 597 637,70 |
| | Nõuetele vastavus | 2020 | 2 % loomakasvatajatest põllumajandustootjaid | KINDLAMÄÄRALINE | 2,00% | eurodes | - 597 001,68 | - 2,17 | - 596 999,51 |
| | Nõuetele vastavus | 2021 | 2 % loomakasvatajatest põllumajandustootjaid | KINDLAMÄÄRALINE | 2,00% | eurodes | - 538 096,01 | 0,00 | - 538 096,01 |

| | | | | | | | | |
|---|------|---|------------------|-------|---------|--------------|------|--------------|
| Makseasutuse akrediteerimine | 2019 | Meetme I.1 akrediteerimiskriteeriumid 2019. eelarveaastaks | ÜHEKORDNE | | eurodes | - 217 554,15 | 0,00 | - 217 554,15 |
| Makseasutuse akrediteerimine | 2019 | Meetme II akrediteerimiskriteeriumid 2019. eelarveaastaks | ÜHEKORDNE | | eurodes | - 23 165,76 | 0,00 | - 23 165,76 |
| Makseasutuse akrediteerimine | 2019 | Allmeetme I.4.2 akrediteerimiskriteeriumid 2019. eelarveaastaks | ÜHEKORDNE | | eurodes | - 8 842,15 | 0,00 | - 8 842,15 |
| POSEI (2014+) | 2019 | Allmeetme III.4.1 akrediteerimiskriteeriumid 2019. eelarveaastaks | ÜHEKORDNE | | eurodes | - 136 291,72 | 0,00 | - 136 291,72 |
| POSEI (2014+) | 2019 | Allmeetme III.6.1 akrediteerimiskriteeriumid 2019. eelarveaastaks | ÜHEKORDNE | | eurodes | - 167 607,59 | 0,00 | - 167 607,59 |
| Makseasutuse akrediteerimine | 2020 | Meetme I.1 akrediteerimiskriteeriumid 2020. eelarveaastaks | ÜHEKORDNE | | eurodes | - 197 895,87 | 0,00 | - 197 895,87 |
| Makseasutuse akrediteerimine | 2020 | Meetme II akrediteerimiskriteeriumid 2020. eelarveaastaks | ÜHEKORDNE | | eurodes | - 12 156,18 | 0,00 | - 12 156,18 |
| Makseasutuse akrediteerimine | 2020 | Meetme III.11 akrediteerimiskriteeriumid 2020. eelarveaastaks | ÜHEKORDNE | | eurodes | - 315,16 | 0,00 | - 315,16 |
| Makseasutuse akrediteerimine | 2020 | Allmeetme I.4.2 akrediteerimiskriteeriumid 2020. eelarveaastaks | ÜHEKORDNE | | eurodes | - 22 207,80 | 0,00 | - 22 207,80 |
| Puu- ja köögivilj - rakenduskavad, sh turult kõrvaldamine | 2018 | Turumeetmed – puu- ja köögiviljasektori rakenduskavad: prognooside usaldusväärsus – rakenduskava 2017–2018–2019 | KINDLA-MÄÄRALINE | 5,00% | eurodes | - 114 200,88 | 0,00 | - 114 200,88 |
| Puu- ja köögivilj - rakenduskavad, sh turult kõrvaldamine | 2019 | Turumeetmed – puu- ja köögiviljasektori rakenduskavad: prognooside usaldusväärsus – rakenduskava 2017–2018–2019 | KINDLA-MÄÄRALINE | 5,00% | eurodes | - 132 550,84 | 0,00 | - 132 550,84 |

| | | | | | | | | |
|--|------|---|------------------|--------|---------|----------------|------|----------------|
| Puu- ja köögivilja – rakenduskavad, sh turult kõrvaldamine | 2020 | Turumeetmed – puu- ja köögiviljasektori rakenduskavad: prognooside usaldusväärsus – rakenduskava 2017–2018–2019 | KINDLA-MÄÄRALINE | 5,00% | eurodes | - 78 404,88 | 0,00 | - 78 404,88 |
| ELi koolikava | 2018 | Koolikavad: Hanketeate avaldamata jätmise, Kataloonia ja muud nõuetele mittevastavad piirkonnad – 2018. eelarveaastal, 2017./2018 ja 2018./2019 õppeaastal | KINDLA-MÄÄRALINE | 25,00% | eurodes | - 2 274 909,02 | 0,00 | - 2 274 909,02 |
| ELi koolikava | 2019 | Koolikavad: Hanketeate avaldamata jätmise, Kataloonia ja muud nõuetele mittevastavad piirkonnad – 2019. ja 2020. eelarveaastal, 2017./2018, 2018./2019 ja 2019./2020 õppeaastal | KINDLA-MÄÄRALINE | 25,00% | eurodes | - 3 003 576,65 | 0,00 | - 3 003 576,65 |
| ELi koolikava | 2020 | Koolikavad: Hanketeate avaldamata jätmise, Kataloonia ja muud nõuetele mittevastavad piirkonnad – 2019. ja 2020. eelarveaastal, 2017./2018, 2018./2019 ja 2019./2020 õppeaastal | KINDLA-MÄÄRALINE | 25,00% | eurodes | - 1 489 069,03 | 0,00 | - 1 489 069,03 |
| ELi koolikava | 2021 | Koolikavad: Hanketeate avaldamata jätmise, Kataloonia ja muud nõuetele mittevastavad piirkonnad – 2021. eelarveaastal 2018./2019 õppeaastal | KINDLA-MÄÄRALINE | 25,00% | eurodes | - 1 644,74 | 0,00 | - 1 644,74 |
| Nõuetele vastavus | 2018 | Nõuetele vastavus – kohustuslikud majandamisnõuded 7 – taotlusaasta 2017 | ÜHEKORDNE | | eurodes | - 27 145,11 | 0,00 | - 27 145,11 |
| Nõuetele vastavus | 2019 | Nõuetele vastavus – kohustuslikud majandamisnõuded 7 – taotlusaasta 2018 | ÜHEKORDNE | | eurodes | - 19 754,48 | 0,00 | - 19 754,48 |

| | | | | | ES kokku: | eurodes | - 9 660 246,00 | - 21,50 | - 9 660 224,50 |
|-----------|--|------|--|-----------|----------------------|----------------|-----------------------|----------------|-----------------------|
| FI | Vabatahtlik tootmiskohustusega seotud toetus | 2019 | Puudused veisekasvatusektoris – taotlusaasta 2018 | ÜHEKORDNE | | eurodes | - 269 020,25 | 0,00 | - 269 020,25 |
| | Vabatahtlik tootmiskohustusega seotud toetus | 2020 | Puudused veisekasvatusektoris – taotlusaasta 2019 | ÜHEKORDNE | | eurodes | - 250 103,20 | 0,00 | - 250 103,20 |
| | Vabatahtlik tootmiskohustusega seotud toetus | 2021 | Puudused veisekasvatusektoris – taotlusaasta 2020 | ÜHEKORDNE | | eurodes | - 190 240,19 | 0,00 | - 190 240,19 |
| | Vabatahtlik tootmiskohustusega seotud toetus | 2019 | Puudused lamba- ja kitsekasvatusektoris – taotlusaasta 2018 | ÜHEKORDNE | | eurodes | - 21 297,54 | 0,00 | - 21 297,54 |
| | Vabatahtlik tootmiskohustusega seotud toetus | 2020 | Puudused lamba- ja kitsekasvatusektoris – taotlusaasta 2019 | ÜHEKORDNE | | eurodes | - 38 967,06 | 0,00 | - 38 967,06 |
| | Vabatahtlik tootmiskohustusega seotud toetus | 2021 | Puudused lamba- ja kitsekasvatusektoris – taotlusaasta 2020 | ÜHEKORDNE | | eurodes | - 22 832,92 | 0,00 | - 22 832,92 |
| | | | | | FI kokku: | eurodes | - 792 461,16 | 0,00 | - 792 461,16 |
| FR | Tootmiskohustusega sidumata otsetoetused | 2019 | Kõrvalehoidumise klausel | ÜHEKORDNE | | eurodes | - 11 634,44 | 0,00 | - 11 634,44 |
| | Tootmiskohustusega sidumata otsetoetused | 2020 | Kõrvalehoidumise klausel | ÜHEKORDNE | | eurodes | - 20 025,17 | 0,00 | - 20 025,17 |
| | Tootmiskohustusega sidumata otsetoetused | 2021 | Kõrvalehoidumise klausel | ÜHEKORDNE | | eurodes | - 24 569,63 | 0,00 | - 24 569,63 |
| | Raamatupidamisarvestuse kontrollimine ja heakskiitmine | 2020 | Vastavuskontroll 2020-FR05–2S-GC-009 – andmete vale klassifitseerimine | ÜHEKORDNE | | eurodes | - 45 016,72 | 0,00 | - 45 016,72 |
| | Tootmiskohustusega sidumata otsetoetused | 2019 | Puudused RPGs (graafiline maatükkide register) 2018 | ÜHEKORDNE | | eurodes | - 8 801 609,82 | 0,00 | - 8 801 609,82 |
| | Tootmiskohustusega sidumata otsetoetused | 2020 | Puudused RPGs (graafiline maatükkide register) 2019 | ÜHEKORDNE | | eurodes | - 8 791 113,64 | 0,00 | - 8 791 113,64 |
| | Tootmiskohustusega sidumata otsetoetused | 2021 | Puudused RPGs (graafiline maatükkide register) 2020 | ÜHEKORDNE | | eurodes | - 8 554 784,16 | 0,00 | - 8 554 784,16 |
| | Põhitoetuskava | 2019 | Toetusõigused – põhitoetuskava – 2018 | ÜHEKORDNE | | eurodes | - 2 207 850,32 | 0,00 | - 2 207 850,32 |

| | | | | | | | |
|--|------|---|-----------|---------|----------------|------|----------------|
| Põhitoetuskava | 2020 | Toetusõigused – põhitoetuskava – 2018 | ÜHEKORDNE | eurodes | - 462,27 | 0,00 | - 462,27 |
| Põhitoetuskava | 2021 | Toetusõigused – põhitoetuskava – 2018 | ÜHEKORDNE | eurodes | - 88,03 | 0,00 | - 88,03 |
| Põhitoetuskava | 2020 | Toetusõigused – põhitoetuskava – 2019 | ÜHEKORDNE | eurodes | - 1 913 392,28 | 0,00 | - 1 913 392,28 |
| Põhitoetuskava | 2021 | Toetusõigused – põhitoetuskava – 2019 | ÜHEKORDNE | eurodes | - 362,21 | 0,00 | - 362,21 |
| Põhitoetuskava | 2021 | Toetusõigused – põhitoetuskava – 2020 | ÜHEKORDNE | eurodes | - 2 213 153,94 | 0,00 | - 2 213 153,94 |
| Kliimat ja keskkonda säästvate põllumajandustavade toetus (GREENING) | 2019 | Toetusõigused – GREENING – 2018 | ÜHEKORDNE | eurodes | - 1 540 698,29 | 0,00 | - 1 540 698,29 |
| Kliimat ja keskkonda säästvate põllumajandustavade toetus (GREENING) | 2020 | Toetusõigused – GREENING – 2018 | ÜHEKORDNE | eurodes | - 1 357,39 | 0,00 | - 1 357,39 |
| Kliimat ja keskkonda säästvate põllumajandustavade toetus (GREENING) | 2021 | Toetusõigused – GREENING – 2018 | ÜHEKORDNE | eurodes | - 188,14 | 0,00 | - 188,14 |
| Kliimat ja keskkonda säästvate põllumajandustavade toetus (GREENING) | 2020 | Toetusõigused – GREENING – 2019 | ÜHEKORDNE | eurodes | - 1 344 907,01 | 0,00 | - 1 344 907,01 |
| Kliimat ja keskkonda säästvate põllumajandustavade toetus (GREENING) | 2021 | Toetusõigused – GREENING – 2019 | ÜHEKORDNE | eurodes | - 462,75 | 0,00 | - 462,75 |
| Kliimat ja keskkonda säästvate põllumajandustavade toetus (GREENING) | 2021 | Toetusõigused – GREENING – 2020 | ÜHEKORDNE | eurodes | - 1 560 264,44 | 0,00 | - 1 560 264,44 |
| Ümberjaotav toetus | 2019 | Toetusõigused – ümberjaotav toetus – 2018 | ÜHEKORDNE | eurodes | - 15 166,97 | 0,00 | - 15 166,97 |
| Ümberjaotav toetus | 2020 | Toetusõigused – ümberjaotav toetus – 2018 | ÜHEKORDNE | eurodes | - 2,46 | 0,00 | - 2,46 |
| Ümberjaotav toetus | 2021 | Toetusõigused – ümberjaotav toetus – 2018 | ÜHEKORDNE | eurodes | - 1,09 | 0,00 | - 1,09 |
| Ümberjaotav toetus | 2020 | Toetusõigused – ümberjaotav toetus – 2019 | ÜHEKORDNE | eurodes | - 35 227,16 | 0,00 | - 35 227,16 |
| Ümberjaotav toetus | 2021 | Toetusõigused – ümberjaotav toetus – 2019 | ÜHEKORDNE | eurodes | - 4,89 | 0,00 | - 4,89 |

| | | | | | | | | | |
|--|--|------|--|-----------|--|---------|----------------|------|----------------|
| | Ümberjaotav toetus | 2021 | Toetusõigused – ümberjaotav toetus – 2020 | ÜHEKORDNE | | eurodes | - 56 890,94 | 0,00 | - 56 890,94 |
| | Noorte põllumajandustootjate kava | 2019 | Toetusõigused – noorte põllumajandustootjate kava – 2018 | ÜHEKORDNE | | eurodes | - 2 443 491,77 | 0,00 | - 2 443 491,77 |
| | Noorte põllumajandustootjate kava | 2020 | Toetusõigused – noorte põllumajandustootjate kava – 2018 | ÜHEKORDNE | | eurodes | - 3 087,72 | 0,00 | - 3 087,72 |
| | Noorte põllumajandustootjate kava | 2021 | Toetusõigused – noorte põllumajandustootjate kava – 2018 | ÜHEKORDNE | | eurodes | - 1 231,28 | 0,00 | - 1 231,28 |
| | Noorte põllumajandustootjate kava | 2020 | Toetusõigused – noorte põllumajandustootjate kava – 2019 | ÜHEKORDNE | | eurodes | - 2 716 570,05 | 0,00 | - 2 716 570,05 |
| | Noorte põllumajandustootjate kava | 2021 | Toetusõigused – noorte põllumajandustootjate kava – 2019 | ÜHEKORDNE | | eurodes | - 3 578,43 | 0,00 | - 3 578,43 |
| | Noorte põllumajandustootjate kava | 2021 | Toetusõigused – noorte põllumajandustootjate kava – 2020 | ÜHEKORDNE | | eurodes | - 943 160,94 | 0,00 | - 943 160,94 |
| | Raamatupidamisarvestuse kontrollimine ja heakskiitmine | 2020 | Ülekontrollimistest 2020-FR05–2H-VD-13 – kulude ebapiisav kontrollimine | ÜHEKORDNE | | eurodes | - 41 084,14 | 0,00 | - 41 084,14 |
| | Raamatupidamisarvestuse kontrollimine ja heakskiitmine | 2020 | Ülekontrollimistestid 2020-FR05–2H-VD-008, 2020-FR05–2H-VD-011, 2020-FR05–2H-VD-013 – teadaolevad vead | ÜHEKORDNE | | eurodes | - 6 997,00 | 0,00 | - 6 997,00 |
| | Vabatahtlik tootmiskohustusega seotud toetus | 2019 | Vabatahtlik tootmiskohustusega seotud toetus – M05&M06 – taotlusaasta 2018 | ÜHEKORDNE | | eurodes | - 2 451 780,16 | 0,00 | - 2 451 780,16 |
| | Vabatahtlik tootmiskohustusega seotud toetus | 2020 | Vabatahtlik tootmiskohustusega seotud toetus – M05&M06 – taotlusaasta 2018 | ÜHEKORDNE | | eurodes | - 1 672,23 | 0,00 | - 1 672,23 |
| | Vabatahtlik tootmiskohustusega seotud toetus | 2020 | Vabatahtlik tootmiskohustusega seotud toetus – M05&M06 – taotlusaasta 2019 | ÜHEKORDNE | | eurodes | - 1 940 613,46 | 0,00 | - 1 940 613,46 |
| | Vabatahtlik tootmiskohustusega seotud toetus | 2021 | Vabatahtlik tootmiskohustusega seotud toetus – M05&M06 – taotlusaasta 2020 | ÜHEKORDNE | | eurodes | - 1 954 860,35 | 0,00 | - 1 954 860,35 |

| | | | | | | | | | |
|--|--|------|--|------------------|------------------|----------------|-------------------------|-------------|-------------------------|
| | Vabatahtlik tootmiskohustusega seotud toetus | 2019 | Vabatahtlik tootmiskohustusega seotud toetus – M12 – taotlusaasta 2018 – 5 % | KINDLA-MÄÄRALINE | 5,00% | eurodes | - 668 528,05 | 0,00 | - 668 528,05 |
| | Vabatahtlik tootmiskohustusega seotud toetus | 2020 | Vabatahtlik tootmiskohustusega seotud toetus – M12 – taotlusaasta 2018 – 5 % | KINDLA-MÄÄRALINE | 5,00% | eurodes | - 91,77 | 0,00 | - 91,77 |
| | Vabatahtlik tootmiskohustusega seotud toetus | 2020 | Vabatahtlik tootmiskohustusega seotud toetus – M12 – taotlusaasta 2019 – 5 % | KINDLA-MÄÄRALINE | 5,00% | eurodes | - 664 810,15 | 0,00 | - 664 810,15 |
| | Vabatahtlik tootmiskohustusega seotud toetus | 2021 | Vabatahtlik tootmiskohustusega seotud toetus – M12 – taotlusaasta 2020 – 5 % | KINDLA-MÄÄRALINE | 5,00% | eurodes | - 657 104,06 | 0,00 | - 657 104,06 |
| | Vabatahtlik tootmiskohustusega seotud toetus | 2019 | Vabatahtlik tootmiskohustusega seotud toetus – M31 – taotlusaasta 2018 | ÜHEKORDNE | | eurodes | - 15 953 974,22 | 0,00 | - 15 953 974,22 |
| | Vabatahtlik tootmiskohustusega seotud toetus | 2020 | Vabatahtlik tootmiskohustusega seotud toetus – M31 – taotlusaasta 2018 | ÜHEKORDNE | | eurodes | - 9 591,90 | 0,00 | - 9 591,90 |
| | Vabatahtlik tootmiskohustusega seotud toetus | 2020 | Vabatahtlik tootmiskohustusega seotud toetus – M31 – taotlusaasta 2019 | ÜHEKORDNE | | eurodes | - 15 318 514,35 | 0,00 | - 15 318 514,35 |
| | Vabatahtlik tootmiskohustusega seotud toetus | 2021 | Vabatahtlik tootmiskohustusega seotud toetus – M31 – taotlusaasta 2020 | ÜHEKORDNE | | eurodes | - 12 580 925,93 | 0,00 | - 12 580 925,93 |
| | Vabatahtlik tootmiskohustusega seotud toetus | 2019 | Vabatahtlik tootmiskohustusega seotud toetus – M32&M11 – taotlusaasta 2018 | ÜHEKORDNE | | eurodes | - 2 281 811,08 | 0,00 | - 2 281 811,08 |
| | Vabatahtlik tootmiskohustusega seotud toetus | 2020 | Vabatahtlik tootmiskohustusega seotud toetus – M32&M11 – taotlusaasta 2018 | ÜHEKORDNE | | eurodes | 233,34 | 0,00 | 233,34 |
| | Vabatahtlik tootmiskohustusega seotud toetus | 2020 | Vabatahtlik tootmiskohustusega seotud toetus – M32&M11 – taotlusaasta 2019 | ÜHEKORDNE | | eurodes | - 2 525 388,41 | 0,00 | - 2 525 388,41 |
| | Vabatahtlik tootmiskohustusega seotud toetus | 2021 | Vabatahtlik tootmiskohustusega seotud toetus – M32&M11 – taotlusaasta 2020 | ÜHEKORDNE | | eurodes | - 2 815 158,69 | 0,00 | - 2 815 158,69 |
| | | | | | FR kokku: | eurodes | - 103 123 026,96 | 0,00 | - 103 123 026,96 |

| | | | | | | | | | |
|-----------|--|------|--|------------------|------------------|----------------|---------------------|--------------|---------------------|
| GR | Vein – müügi edendamine kolmandates riikides | 2017 | Puudused ühes põhikontrollis – halduskontrollide tegemine, sealhulgas ristkontrollid, mis hõlmavad kõiki toetuse- ja maksetaotlusi | KINDLA-MÄÄRALINE | 10,00% | eurodes | - 109 773,13 | 0,00 | - 109 773,13 |
| | Vein – müügi edendamine kolmandates riikides | 2018 | Puudused ühes põhikontrollis – halduskontrollide tegemine, sealhulgas ristkontrollid, mis hõlmavad kõiki toetuse- ja maksetaotlusi | KINDLA-MÄÄRALINE | 10,00% | eurodes | - 127 162,54 | 0,00 | - 127 162,54 |
| | Vein – müügi edendamine kolmandates riikides | 2019 | Puudused ühes põhikontrollis – halduskontrollide tegemine, sealhulgas ristkontrollid, mis hõlmavad kõiki toetuse- ja maksetaotlusi | KINDLA-MÄÄRALINE | 10,00% | eurodes | - 62 379,44 | 0,00 | - 62 379,44 |
| | Vein – müügi edendamine kolmandates riikides | 2020 | Puudused ühes põhikontrollis – halduskontrollide tegemine, sealhulgas ristkontrollid, mis hõlmavad kõiki toetuse- ja maksetaotlusi | KINDLA-MÄÄRALINE | 10,00% | eurodes | - 4 053,66 | 0,00 | - 4 053,66 |
| | | | | | GR kokku: | eurodes | - 303 368,77 | 0,00 | - 303 368,77 |
| HR | Raamatupidamisarvestuse kontrollimine ja heakskiitmine | 2020 | Puudused võlamenetlustes – EAGFi artikli 54 lõike 1 rikkumine | ÜHEKORDNE | | eurodes | - 158 878,68 | 0,00 | - 158 878,68 |
| | Raamatupidamisarvestuse kontrollimine ja heakskiitmine | 2020 | Vead EAGFi raamatupidamisarvestuses | ÜHEKORDNE | | eurodes | - 61 790,76 | 0,00 | - 61 790,76 |
| | | | | | HR kokku: | eurodes | - 220 669,44 | 0,00 | - 220 669,44 |
| IT | Nõuetele vastavus | 2018 | 2017 a | KINDLA-MÄÄRALINE | 10,00% | eurodes | - 5 924 072,19 | - 144 799,97 | - 5 779 272,22 |
| | Nõuetele vastavus | 2019 | 2017 a | KINDLA-MÄÄRALINE | 10,00% | eurodes | - 148 094,89 | 0,00 | - 148 094,89 |
| | Nõuetele vastavus | 2020 | 2017 a | KINDLA-MÄÄRALINE | 10,00% | eurodes | - 28 324,91 | 0,00 | - 28 324,91 |
| | Nõuetele vastavus | 2020 | 2017 a – erinevus | KINDLA-MÄÄRALINE | 10,00% | eurodes | - 115,13 | 0,00 | - 115,13 |

| | | | | | | | | |
|---|------|--|------------------|---------|---------|----------------|-------------|----------------|
| Nõuetele vastavus | 2018 | 2017 b | KINDLA-MÄÄRALINE | 2,00% | eurodes | - 433 719,02 | - 8 674,38 | - 425 044,64 |
| Nõuetele vastavus | 2019 | 2017 b | KINDLA-MÄÄRALINE | 2,00% | eurodes | - 5 172,49 | 0,00 | - 5 172,49 |
| Nõuetele vastavus | 2020 | 2017 b | KINDLA-MÄÄRALINE | 2,00% | eurodes | - 985,64 | 0,00 | - 985,64 |
| Nõuetele vastavus | 2017 | 2018 a | KINDLA-MÄÄRALINE | 10,00% | eurodes | - 4 163,57 | 0,00 | - 4 163,57 |
| Nõuetele vastavus | 2019 | 2018 a | KINDLA-MÄÄRALINE | 10,00% | eurodes | - 5 891 329,90 | 0,00 | - 5 891 329,90 |
| Nõuetele vastavus | 2020 | 2018 a | KINDLA-MÄÄRALINE | 10,00% | eurodes | - 168 206,75 | 0,00 | - 168 206,75 |
| Nõuetele vastavus | 2017 | 2018 b | KINDLA-MÄÄRALINE | 2,00% | eurodes | - 2 052,82 | 0,00 | - 2 052,82 |
| Nõuetele vastavus | 2019 | 2018 b | KINDLA-MÄÄRALINE | 2,00% | eurodes | - 519 370,05 | 0,00 | - 519 370,05 |
| Nõuetele vastavus | 2020 | 2018 b | KINDLA-MÄÄRALINE | 2,00% | eurodes | - 7 791,11 | 0,00 | - 7 791,11 |
| Puu- ja köögivilj – rakenduskavad, sh turult kõrvaldamine | 2017 | Parandus seoses tootjaorganisatsiooniga Guidizzolo 2016., 2017. ja 2018. aasta rakenduskavas | ÜHEKORDNE | | eurodes | - 102 021,99 | 0,00 | - 102 021,99 |
| Puu- ja köögivilj – rakenduskavad, sh turult kõrvaldamine | 2018 | Parandus seoses tootjaorganisatsiooniga Guidizzolo 2016., 2017. ja 2018. aasta rakenduskavas | ÜHEKORDNE | | eurodes | - 858 632,50 | 0,00 | - 858 632,50 |
| Puu- ja köögivilj – rakenduskavad, sh turult kõrvaldamine | 2019 | Parandus seoses tootjaorganisatsiooniga Guidizzolo 2016., 2017. ja 2018. aasta rakenduskavas | ÜHEKORDNE | | eurodes | - 792 212,94 | 0,00 | - 792 212,94 |
| Puu- ja köögivilj – rakenduskavad, sh turult kõrvaldamine | 2020 | Parandus seoses tootjaorganisatsiooniga Guidizzolo 2019. aasta rakenduskavas | KINDLA-MÄÄRALINE | 100,00% | eurodes | - 948 550,12 | 0,00 | - 948 550,12 |
| Puu- ja köögivilj – rakenduskavad, sh turult kõrvaldamine | 2018 | Tähelepanek 1.1.1: prognooside täpsus, järjepidevus ja tehniline kvaliteet | KINDLA-MÄÄRALINE | 3,00% | eurodes | - 366 636,83 | - 78 616,25 | - 288 020,58 |
| Puu- ja köögivilj – rakenduskavad, sh turult kõrvaldamine | 2019 | Tähelepanek 1.1.1: prognooside täpsus, järjepidevus ja tehniline kvaliteet | KINDLA-MÄÄRALINE | 3,00% | eurodes | - 321 494,86 | - 81 312,57 | - 240 182,29 |
| Puu- ja köögivilj – rakenduskavad, sh turult kõrvaldamine | 2020 | Tähelepanek 1.1.1: prognooside täpsus, järjepidevus ja tehniline kvaliteet | KINDLA-MÄÄRALINE | 3,00% | eurodes | - 289 102,74 | - 64 759,14 | - 224 343,60 |

| | | | | | | | | |
|---|------|--|------------------|-------|---------|----------------|-------------|----------------|
| Puu- ja köögivili – rakenduskavad, sh turult kõrvaldamine | 2018 | Tähelepanek 1.1.2: mitmeaastased puittaimed | KINDLA-MÄÄRALINE | 3,00% | eurodes | - 97 020,98 | - 97 020,98 | 0,00 |
| Puu- ja köögivili – rakenduskavad, sh turult kõrvaldamine | 2019 | Tähelepanek 1.1.2: mitmeaastased puittaimed | KINDLA-MÄÄRALINE | 3,00% | eurodes | - 20 465,66 | - 20 465,66 | 0,00 |
| Puu- ja köögivili – rakenduskavad, sh turult kõrvaldamine | 2020 | Tähelepanek 1.1.2: mitmeaastased puittaimed | KINDLA-MÄÄRALINE | 3,00% | eurodes | - 1 877,86 | - 1 877,86 | 0,00 |
| Puu- ja köögivili – rakenduskavad, sh turult kõrvaldamine | 2017 | Kindel määr IT01 – puudused seoses kindlate määradega – 2016. aasta rakenduskava, 2017. aasta rakenduskava ja 2018. aasta rakenduskava | KINDLA-MÄÄRALINE | 5,00% | eurodes | - 627 228,76 | 0,00 | - 627 228,76 |
| Puu- ja köögivili – rakenduskavad, sh turult kõrvaldamine | 2018 | Kindel määr IT01 – puudused seoses kindlate määradega – 2016. aasta rakenduskava, 2017. aasta rakenduskava ja 2018. aasta rakenduskava | KINDLA-MÄÄRALINE | 5,00% | eurodes | - 1 310 289,69 | 0,00 | - 1 310 289,69 |
| Puu- ja köögivili – rakenduskavad, sh turult kõrvaldamine | 2019 | Kindel määr IT01 – puudused seoses kindlate määradega – 2016. aasta rakenduskava, 2017. aasta rakenduskava ja 2018. aasta rakenduskava | KINDLA-MÄÄRALINE | 5,00% | eurodes | - 905 048,01 | 0,00 | - 905 048,01 |
| Puu- ja köögivili – rakenduskavad, sh turult kõrvaldamine | 2017 | Kindel määr IT05 – puudused seoses kindlate määradega – 2016. aasta rakenduskava, 2017. aasta rakenduskava ja 2018. aasta rakenduskava | KINDLA-MÄÄRALINE | 5,00% | eurodes | - 94 950,32 | 0,00 | - 94 950,32 |
| Puu- ja köögivili – rakenduskavad, sh turult kõrvaldamine | 2018 | Kindel määr IT05 – puudused seoses kindlate määradega – 2016. aasta rakenduskava, 2017. aasta rakenduskava ja 2018. aasta rakenduskava | KINDLA-MÄÄRALINE | 5,00% | eurodes | - 108 044,27 | 0,00 | - 108 044,27 |
| Puu- ja köögivili – rakenduskavad, sh turult kõrvaldamine | 2019 | Kindel määr IT05 – puudused seoses kindlate määradega – 2016. aasta rakenduskava, 2017. aasta rakenduskava ja 2018. aasta rakenduskava | KINDLA-MÄÄRALINE | 5,00% | eurodes | - 115 114,44 | 0,00 | - 115 114,44 |
| Puu- ja köögivili – rakenduskavad, sh turult kõrvaldamine | 2017 | Kindel määr IT07 – puudused seoses kindlate määradega – 2016. aasta rakenduskava, 2017. aasta rakenduskava ja 2018. aasta rakenduskava | KINDLA-MÄÄRALINE | 5,00% | eurodes | - 4 959,63 | 0,00 | - 4 959,63 |

| | | | | | | | | |
|---|------|--|------------------|-------|---------|--------------|------|--------------|
| Puu- ja köögivili – rakenduskavad, sh turult kõrvaldamine | 2018 | Kindel määr IT07 – puudused seoses kindlate määradega – 2016. aasta rakenduskava, 2017. aasta rakenduskava ja 2018. aasta rakenduskava | KINDLA-MÄÄRALINE | 5,00% | eurodes | - 11 367,25 | 0,00 | - 11 367,25 |
| Puu- ja köögivili – rakenduskavad, sh turult kõrvaldamine | 2019 | Kindel määr IT07 – puudused seoses kindlate määradega – 2016. aasta rakenduskava, 2017. aasta rakenduskava ja 2018. aasta rakenduskava | KINDLA-MÄÄRALINE | 5,00% | eurodes | - 1 802,99 | 0,00 | - 1 802,99 |
| Puu- ja köögivili – rakenduskavad, sh turult kõrvaldamine | 2017 | Kindel määr IT08 – puudused seoses kindlate määradega – 2016. aasta rakenduskava, 2017. aasta rakenduskava ja 2018. aasta rakenduskava | KINDLA-MÄÄRALINE | 5,00% | eurodes | - 83 857,83 | 0,00 | - 83 857,83 |
| Puu- ja köögivili – rakenduskavad, sh turult kõrvaldamine | 2018 | Kindel määr IT08 – puudused seoses kindlate määradega – 2016. aasta rakenduskava, 2017. aasta rakenduskava ja 2018. aasta rakenduskava | KINDLA-MÄÄRALINE | 5,00% | eurodes | - 373 561,04 | 0,00 | - 373 561,04 |
| Puu- ja köögivili – rakenduskavad, sh turult kõrvaldamine | 2019 | Kindel määr IT08 – puudused seoses kindlate määradega – 2016. aasta rakenduskava, 2017. aasta rakenduskava ja 2018. aasta rakenduskava | KINDLA-MÄÄRALINE | 5,00% | eurodes | - 8 477,02 | 0,00 | - 8 477,02 |
| Puu- ja köögivili – rakenduskavad, sh turult kõrvaldamine | 2019 | Kindel määr IT23 – puudused seoses kindlate määradega – 2018. aasta rakenduskava | KINDLA-MÄÄRALINE | 5,00% | eurodes | - 69 598,79 | 0,00 | - 69 598,79 |
| Puu- ja köögivili – rakenduskavad, sh turult kõrvaldamine | 2020 | Kindel määr, 2019. aasta rakenduskava, IT01 | KINDLA-MÄÄRALINE | 5,00% | eurodes | - 763 752,54 | 0,00 | - 763 752,54 |
| Puu- ja köögivili – rakenduskavad, sh turult kõrvaldamine | 2020 | Kindel määr, 2019. aasta rakenduskava, IT05 | KINDLA-MÄÄRALINE | 5,00% | eurodes | - 97 291,29 | 0,00 | - 97 291,29 |
| Puu- ja köögivili – rakenduskavad, sh turult kõrvaldamine | 2020 | Kindel määr, 2019. aasta rakenduskava, IT07 | KINDLA-MÄÄRALINE | 5,00% | eurodes | - 2 124,76 | 0,00 | - 2 124,76 |
| Puu- ja köögivili – rakenduskavad, sh turult kõrvaldamine | 2020 | Kindel määr, 2019. aasta rakenduskava, IT23 | KINDLA-MÄÄRALINE | 5,00% | eurodes | - 54 978,24 | 0,00 | - 54 978,24 |

| | | | | | | | | |
|---|------|--|-----------|--|---------|----------------|------|----------------|
| Puu- ja köögivili – rakenduskavad, sh turult kõrvaldamine | 2017 | Ühekordne korrektsioon IT01 – Säästud ja rahastamiskõlbmatute kulud – 2016. aasta rakenduskava, 2017. aasta rakenduskava, 2018. aasta rakenduskava | ÜHEKORDNE | | eurodes | - 2 988 335,49 | 0,00 | - 2 988 335,49 |
| Puu- ja köögivili – rakenduskavad, sh turult kõrvaldamine | 2018 | Ühekordne korrektsioon IT01 – Säästud ja rahastamiskõlbmatute kulud – 2016. aasta rakenduskava, 2017. aasta rakenduskava, 2018. aasta rakenduskava | ÜHEKORDNE | | eurodes | - 5 606 739,83 | 0,00 | - 5 606 739,83 |
| Puu- ja köögivili – rakenduskavad, sh turult kõrvaldamine | 2019 | Ühekordne korrektsioon IT01 – Säästud ja rahastamiskõlbmatute kulud – 2016. aasta rakenduskava, 2017. aasta rakenduskava, 2018. aasta rakenduskava | ÜHEKORDNE | | eurodes | - 2 431 979,70 | 0,00 | - 2 431 979,70 |
| Puu- ja köögivili – rakenduskavad, sh turult kõrvaldamine | 2017 | Ühekordne korrektsioon IT05 – Säästud ja rahastamiskõlbmatute kulud – 2016. aasta rakenduskava, 2017. aasta rakenduskava, 2018. aasta rakenduskava | ÜHEKORDNE | | eurodes | - 236 671,31 | 0,00 | - 236 671,31 |
| Puu- ja köögivili – rakenduskavad, sh turult kõrvaldamine | 2018 | Ühekordne korrektsioon IT05 – Säästud ja rahastamiskõlbmatute kulud – 2016. aasta rakenduskava, 2017. aasta rakenduskava, 2018. aasta rakenduskava | ÜHEKORDNE | | eurodes | - 279 500,09 | 0,00 | - 279 500,09 |
| Puu- ja köögivili – rakenduskavad, sh turult kõrvaldamine | 2019 | Ühekordne korrektsioon IT05 – Säästud ja rahastamiskõlbmatute kulud – 2016. aasta rakenduskava, 2017. aasta rakenduskava, 2018. aasta rakenduskava | ÜHEKORDNE | | eurodes | - 244 878,00 | 0,00 | - 244 878,00 |
| Puu- ja köögivili – rakenduskavad, sh turult kõrvaldamine | 2017 | Ühekordne korrektsioon IT07 – Säästud ja rahastamiskõlbmatute kulud – 2016. aasta rakenduskava, 2017. aasta rakenduskava, 2018. aasta rakenduskava | ÜHEKORDNE | | eurodes | - 176 311,66 | 0,00 | - 176 311,66 |
| Puu- ja köögivili – rakenduskavad, sh turult kõrvaldamine | 2018 | Ühekordne korrektsioon IT07 – Säästud ja rahastamiskõlbmatute kulud – 2016. aasta rakenduskava, 2017. aasta rakenduskava, 2018. aasta rakenduskava | ÜHEKORDNE | | eurodes | - 382 293,13 | 0,00 | - 382 293,13 |
| Puu- ja köögivili – rakenduskavad, sh turult kõrvaldamine | 2019 | Ühekordne korrektsioon IT07 – Säästud ja rahastamiskõlbmatute kulud – 2016. aasta rakenduskava, 2017. aasta rakenduskava, 2018. aasta rakenduskava | ÜHEKORDNE | | eurodes | - 26 445,70 | 0,00 | - 26 445,70 |
| Puu- ja köögivili – rakenduskavad, sh turult kõrvaldamine | 2017 | Ühekordne korrektsioon IT08 – Säästud ja rahastamiskõlbmatute kulud – 2016. aasta rakenduskava, 2017. aasta rakenduskava, 2018. aasta rakenduskava | ÜHEKORDNE | | eurodes | - 1 028 459,59 | 0,00 | - 1 028 459,59 |

| | | | | | | | | | |
|-----------|--|------|---|------------------|------------------|----------------|------------------------|---------------------|------------------------|
| | Puu- ja köögivilja – rakenduskavad, sh turult kõrvaldamine | 2018 | Ühekordne korrektsioon IT08 – Säästud ja rahastamiskõlbatute kulud – 2016. aasta rakenduskava, 2017. aasta rakenduskava, 2018. aasta rakenduskava | ÜHEKORDNE | | eurodes | - 4 508 381,69 | 0,00 | - 4 508 381,69 |
| | Puu- ja köögivilja – rakenduskavad, sh turult kõrvaldamine | 2019 | Ühekordne korrektsioon IT08 – Säästud ja rahastamiskõlbatute kulud – 2016. aasta rakenduskava, 2017. aasta rakenduskava, 2018. aasta rakenduskava | ÜHEKORDNE | | eurodes | - 1 401 204,69 | 0,00 | - 1 401 204,69 |
| | Puu- ja köögivilja – rakenduskavad, sh turult kõrvaldamine | 2017 | Ühekordne korrektsioon IT23 – Säästud ja rahastamiskõlbatute kulud – 2016. aasta rakenduskava, 2017. aasta rakenduskava, 2018. aasta rakenduskava | ÜHEKORDNE | | eurodes | - 291 622,69 | 0,00 | - 291 622,69 |
| | Puu- ja köögivilja – rakenduskavad, sh turult kõrvaldamine | 2018 | Ühekordne korrektsioon IT23 – Säästud ja rahastamiskõlbatute kulud – 2016. aasta rakenduskava, 2017. aasta rakenduskava, 2018. aasta rakenduskava | ÜHEKORDNE | | eurodes | - 1 331 886,16 | 0,00 | - 1 331 886,16 |
| | Puu- ja köögivilja – rakenduskavad, sh turult kõrvaldamine | 2019 | Ühekordne korrektsioon IT23 – Säästud ja rahastamiskõlbatute kulud – 2016. aasta rakenduskava, 2017. aasta rakenduskava, 2018. aasta rakenduskava | ÜHEKORDNE | | eurodes | - 857 594,72 | 0,00 | - 857 594,72 |
| | Puu- ja köögivilja – rakenduskavad, sh turult kõrvaldamine | 2020 | Ühekordne korrektsioon IT01, IT05, IT07, IT23 puhul seoses säästude ja rahastamiskõlbatute kuludega 2019. aasta rakenduskava puhul | ÜHEKORDNE | | eurodes | - 2 606 702,75 | 0,00 | - 2 606 702,75 |
| | Puu- ja köögivilja – rakenduskavad, sh turult kõrvaldamine | 2017 | OPLO (IT23) prognooside täpsus 2016. ja 2017. aasta rakenduskava puhul ning puudustega seotud kindel määr | KINDLA-MÄÄRALINE | 5,00% | eurodes | - 245 076,25 | 0,00 | - 245 076,25 |
| | Puu- ja köögivilja – rakenduskavad, sh turult kõrvaldamine | 2018 | OPLO (IT23) prognooside täpsus 2016. ja 2017. aasta rakenduskava puhul ning puudustega seotud kindel määr | KINDLA-MÄÄRALINE | 5,00% | eurodes | - 736 442,11 | 0,00 | - 736 442,11 |
| | | | | | IT kokku: | eurodes | - 46 944 387,38 | - 497 526,81 | - 46 446 860,57 |
| MT | Raamatupidamisarvestuse kontrollimine ja heakskiitmine | 2020 | EAGF – võlahaldusega seotud korrektsioon | ÜHEKORDNE | | eurodes | - 800 260,08 | 0,00 | - 800 260,08 |

| | | | | | | | | | |
|-----------|--|------|--|---------------------|------------------|----------------|-----------------------|--------------|-----------------------|
| | Raamatupidamisarvestuse kontrollimine ja heakskiitmine | 2020 | Projitseeritud mittevastavusmäär IACSiiga hõlmamata EAGF puhul – mesindus | HINNANGU-LINE SUMMA | | eurodes | - 2 368,34 | 0,00 | - 2 368,34 |
| | | | | | MT kokku: | eurodes | - 802 628,42 | 0,00 | - 802 628,42 |
| PL | Eeskirjade eiramine | 2019 | EAGFi võlad, mis on alusetult tunnistatud lootusetuks | ÜHEKORDNE | | eurodes | - 181 155,35 | 0,00 | - 181 155,35 |
| | Raamatupidamisarvestuse kontrollimine ja heakskiitmine | 2019 | IACSiiga hõlmamata EAGF: teadaolev viga seoses tootjarühmadega | HINNANGU-LINE SUMMA | | eurodes | - 734 141,10 | 0,00 | - 734 141,10 |
| | Raamatupidamisarvestuse kontrollimine ja heakskiitmine | 2019 | IACSiiga hõlmamata EAGFi andmekogumi projitseeritud mittevastavusmäär (1 007 642,28 eurot) | HINNANGU-LINE SUMMA | | eurodes | - 1 007 642,28 | 0,00 | - 1 007 642,28 |
| | | | | | PL kokku: | eurodes | - 1 922 938,73 | 0,00 | - 1 922 938,73 |
| RO | Nõuetele vastavus | 2018 | Taotlusaasta 2017 | KINDLA-MÄÄRALINE | 10,00% | eurodes | - 6 398 025,50 | - 211 200,32 | - 6 186 825,18 |
| | Nõuetele vastavus | 2019 | Taotlusaasta 2017 | KINDLA-MÄÄRALINE | 10,00% | eurodes | - 21 126,24 | 0,00 | - 21 126,24 |
| | Nõuetele vastavus | 2020 | Taotlusaasta 2017 | KINDLA-MÄÄRALINE | 10,00% | eurodes | - 5 841,28 | 0,00 | - 5 841,28 |
| | Nõuetele vastavus | 2019 | Taotlusaasta 2018 | KINDLA-MÄÄRALINE | 10,00% | eurodes | - 6 671 901,02 | - 258 626,83 | - 6 413 274,19 |
| | Nõuetele vastavus | 2020 | Taotlusaasta 2018 | KINDLA-MÄÄRALINE | 10,00% | eurodes | - 27 411,07 | 0,00 | - 27 411,07 |
| | Nõuetele vastavus | 2020 | Taotlusaasta 2019 | KINDLA-MÄÄRALINE | 10,00% | eurodes | - 6 989 037,91 | 0,00 | - 6 989 037,91 |
| | Vabatahtlik tootmiskohustusega seotud toetus | 2018 | Vabatahtlik tootmiskohustusega seotud toetus – 10 % – 2017 – M20 | KINDLA-MÄÄRALINE | 10,00% | eurodes | - 4 691 433,30 | 0,00 | - 4 691 433,30 |
| | Vabatahtlik tootmiskohustusega seotud toetus | 2019 | Vabatahtlik tootmiskohustusega seotud toetus – 10 % – 2017 – M20 | KINDLA-MÄÄRALINE | 10,00% | eurodes | - 11 402,26 | 0,00 | - 11 402,26 |
| | Vabatahtlik tootmiskohustusega seotud toetus | 2020 | Vabatahtlik tootmiskohustusega seotud toetus – 10 % – 2017 – M20 | KINDLA-MÄÄRALINE | 10,00% | eurodes | - 3 004,07 | 0,00 | - 3 004,07 |
| | Vabatahtlik tootmiskohustusega seotud toetus | 2021 | Vabatahtlik tootmiskohustusega seotud toetus – 10 % – 2017 – M20 | KINDLA-MÄÄRALINE | 10,00% | eurodes | - 1 531,01 | 0,00 | - 1 531,01 |
| | Vabatahtlik tootmiskohustusega seotud toetus | 2019 | Vabatahtlik tootmiskohustusega seotud toetus – 10 % – 2018 – M20 | KINDLA-MÄÄRALINE | 10,00% | eurodes | - 5 045 654,96 | 0,00 | - 5 045 654,96 |
| | Vabatahtlik tootmiskohustusega seotud toetus | 2020 | Vabatahtlik tootmiskohustusega seotud toetus – 10 % – 2018 – M20 | KINDLA-MÄÄRALINE | 10,00% | eurodes | - 7 772,48 | 0,00 | - 7 772,48 |

| | | | | | | | | |
|--|------|--|------------------|--------|---------|----------------|------|----------------|
| Vabatahtlik tootmiskohustusega seotud toetus | 2021 | Vabatahtlik tootmiskohustusega seotud toetus – 10 % – 2018 – M20 | KINDLA-MÄÄRALINE | 10,00% | eurodes | - 2 091,98 | 0,00 | - 2 091,98 |
| Vabatahtlik tootmiskohustusega seotud toetus | 2020 | Vabatahtlik tootmiskohustusega seotud toetus – 10 % – 2019 – M20 | KINDLA-MÄÄRALINE | 10,00% | eurodes | - 5 935 724,23 | 0,00 | - 5 935 724,23 |
| Vabatahtlik tootmiskohustusega seotud toetus | 2021 | Vabatahtlik tootmiskohustusega seotud toetus – 10 % – 2019 – M20 | KINDLA-MÄÄRALINE | 10,00% | eurodes | - 1 958,13 | 0,00 | - 1 958,13 |
| Vabatahtlik tootmiskohustusega seotud toetus | 2018 | Vabatahtlik tootmiskohustusega seotud toetus – 10 % toetusesaajatest, kes ei kuulunud kohapealsete kontrollide alla – 2017 – M22 | KINDLA-MÄÄRALINE | 10,00% | eurodes | - 7 991 708,94 | 0,00 | - 7 991 708,94 |
| Vabatahtlik tootmiskohustusega seotud toetus | 2019 | Vabatahtlik tootmiskohustusega seotud toetus – 10 % toetusesaajatest, kes ei kuulunud kohapealsete kontrollide alla – 2017 – M22 | KINDLA-MÄÄRALINE | 10,00% | eurodes | - 4 597,35 | 0,00 | - 4 597,35 |
| Vabatahtlik tootmiskohustusega seotud toetus | 2020 | Vabatahtlik tootmiskohustusega seotud toetus – 10 % toetusesaajatest, kes ei kuulunud kohapealsete kontrollide alla – 2017 – M22 | KINDLA-MÄÄRALINE | 10,00% | eurodes | - 4 534,41 | 0,00 | - 4 534,41 |
| Vabatahtlik tootmiskohustusega seotud toetus | 2018 | Vabatahtlik tootmiskohustusega seotud toetus – 5 % – 2017 – M21-M23 | KINDLA-MÄÄRALINE | 5,00% | eurodes | - 610 633,72 | 0,00 | - 610 633,72 |
| Vabatahtlik tootmiskohustusega seotud toetus | 2019 | Vabatahtlik tootmiskohustusega seotud toetus – 5 % – 2017 – M21-M23 | KINDLA-MÄÄRALINE | 5,00% | eurodes | - 2 920,67 | 0,00 | - 2 920,67 |
| Vabatahtlik tootmiskohustusega seotud toetus | 2020 | Vabatahtlik tootmiskohustusega seotud toetus – 5 % – 2017 – M21-M23 | KINDLA-MÄÄRALINE | 5,00% | eurodes | - 3 480,61 | 0,00 | - 3 480,61 |
| Vabatahtlik tootmiskohustusega seotud toetus | 2021 | Vabatahtlik tootmiskohustusega seotud toetus – 5 % – 2017 – M21-M23 | KINDLA-MÄÄRALINE | 5,00% | eurodes | - 290,01 | 0,00 | - 290,01 |
| Vabatahtlik tootmiskohustusega seotud toetus | 2019 | Vabatahtlik tootmiskohustusega seotud toetus – 5 % – 2018 – M21-M22-M23 | KINDLA-MÄÄRALINE | 5,00% | eurodes | - 4 968 149,12 | 0,00 | - 4 968 149,12 |
| Vabatahtlik tootmiskohustusega seotud toetus | 2020 | Vabatahtlik tootmiskohustusega seotud toetus – 5 % – 2018 – M21-M22-M23 | KINDLA-MÄÄRALINE | 5,00% | eurodes | - 7 982,95 | 0,00 | - 7 982,95 |
| Vabatahtlik tootmiskohustusega seotud toetus | 2021 | Vabatahtlik tootmiskohustusega seotud toetus – 5 % – 2018 – M21-M22-M23 | KINDLA-MÄÄRALINE | 5,00% | eurodes | - 1 618,94 | 0,00 | - 1 618,94 |
| Vabatahtlik tootmiskohustusega seotud toetus | 2020 | Vabatahtlik tootmiskohustusega seotud toetus – 5 % – 2019 – M21-M22-M23 | KINDLA-MÄÄRALINE | 5,00% | eurodes | - 5 284 248,63 | 0,00 | - 5 284 248,63 |

| | | | | | | | | | |
|-----------|--|------|--|------------------|------------------|----------------|------------------------|---------------------|------------------------|
| | Vabatahtlik tootmiskohustusega seotud toetus | 2021 | Vabatahtlik tootmiskohustusega seotud toetus – 5 % – 2019 – M21-M22-M23 | KINDLA-MÄÄRALINE | 5,00% | eurodes | - 5 224,06 | 0,00 | - 5 224,06 |
| | Vabatahtlik tootmiskohustusega seotud toetus | 2018 | Vabatahtlik tootmiskohustusega seotud toetus – 5 % toetusesaajatest, kes kuulusid kohapealsete kontrollide alla – 2017 – M22 | KINDLA-MÄÄRALINE | 5,00% | eurodes | - 210 308,13 | 0,00 | - 210 308,13 |
| | Vabatahtlik tootmiskohustusega seotud toetus | 2019 | Vabatahtlik tootmiskohustusega seotud toetus – 5 % toetusesaajatest, kes kuulusid kohapealsete kontrollide alla – 2017 – M22 | KINDLA-MÄÄRALINE | 5,00% | eurodes | - 120,99 | 0,00 | - 120,99 |
| | Vabatahtlik tootmiskohustusega seotud toetus | 2020 | Vabatahtlik tootmiskohustusega seotud toetus – 5 % toetusesaajatest, kes kuulusid kohapealsete kontrollide alla – 2017 – M22 | KINDLA-MÄÄRALINE | 5,00% | eurodes | - 119,33 | 0,00 | - 119,33 |
| | | | | | RO kokku: | eurodes | - 54 909 853,30 | - 469 827,15 | - 54 440 026,15 |
| SE | Toetusõigused | 2020 | Põhitoetuskava – taotlusaasta 2019 | ÜHEKORDNE | | eurodes | - 356 362,63 | 0,00 | - 356 362,63 |
| | Toetusõigused | 2021 | Põhitoetuskava – taotlusaasta 2020 | ÜHEKORDNE | | eurodes | - 341 357,82 | 0,00 | - 341 357,82 |
| | Kliimat ja keskkonda säästvate põllumajandustavade toetus (GREENING) | 2020 | Kliimat ja keskkonda säästvate põllumajandustavade kasutamine – taotlusaasta 2019 | ÜHEKORDNE | | eurodes | - 196 436,19 | 0,00 | - 196 436,19 |
| | Kliimat ja keskkonda säästvate põllumajandustavade toetus (GREENING) | 2021 | Kliimat ja keskkonda säästvate põllumajandustavade kasutamine – taotlusaasta 2020 | ÜHEKORDNE | | eurodes | - 185 612,41 | 0,00 | - 185 612,41 |
| | Noorte põllumajandustootjate kava | 2020 | Noorte põllumajandustootjate toetus– taotlusaasta 2019 | ÜHEKORDNE | | eurodes | - 14 892,23 | 0,00 | - 14 892,23 |
| | Noorte põllumajandustootjate kava | 2021 | Noorte põllumajandustootjate toetus– taotlusaasta 2020 | ÜHEKORDNE | | eurodes | - 19 152,39 | 0,00 | - 19 152,39 |
| | | | | | SE kokku: | eurodes | - 1 113 813,67 | 0,00 | - 1 113 813,67 |

| | | | |
|----------------|------------------|---------------|------------------|
| Vääring | Summa | Mahaarvamised | Finantsmõju |
| eurodes | - 220 844 394,50 | - 967 375,46 | - 219 877 019,04 |

Eelarvepunkt: 6201

| Liikmesriik | Meede | EELAR-VEAASTA | Põhjendus | Liik | Korrekt-sioon (%) | Vääring | Summa | Mahaarvamised | Finantsmõju |
|-------------|---|---------------|--|------------------|-------------------|---------|----------------|---------------|----------------|
| AT | IACSigna hõlmatud EAFRD maaelu arengu meetmed | 2015 | Põhikontrolli puudumine: Asjakohased kontrollid, millega tagada, et taotlused vastavad kõigile ELi õigusaktides sätestatud toetuskõlblikkuse kriteeriumidele | KINDLA-MÄÄRALINE | 10,00% | eurodes | - 2 699 976,10 | - 61 752,66 | - 2 638 223,44 |
| | IACSigna hõlmatud EAFRD maaelu arengu meetmed | 2016 | Põhikontrolli puudumine: Asjakohased kontrollid, millega tagada, et taotlused vastavad kõigile ELi õigusaktides sätestatud toetuskõlblikkuse kriteeriumidele | KINDLA-MÄÄRALINE | 10,00% | eurodes | - 2 801 225,50 | 0,00 | - 2 801 225,50 |
| | IACSigna hõlmatud EAFRD maaelu arengu meetmed | 2017 | Põhikontrolli puudumine: Asjakohased kontrollid, millega tagada, et taotlused vastavad kõigile ELi õigusaktides sätestatud toetuskõlblikkuse kriteeriumidele | KINDLA-MÄÄRALINE | 10,00% | eurodes | - 2 874 494,60 | - 2 578,15 | - 2 871 916,45 |
| | IACSigna hõlmatud EAFRD maaelu arengu meetmed | 2018 | Põhikontrolli puudumine: Asjakohased kontrollid, millega tagada, et taotlused vastavad kõigile ELi õigusaktides sätestatud toetuskõlblikkuse kriteeriumidele | KINDLA-MÄÄRALINE | 10,00% | eurodes | - 3 016 957,70 | 0,00 | - 3 016 957,70 |

| | | | | | | | | |
|---|------|---|------------------|--------|---------|----------------|------|----------------|
| IACSigna hõlmatud EAFRD maaelu arengu meetmed | 2019 | Põhikontrolli puudumine: Asjakohased kontrollid, millega tagada, et taotlused vastavad kõigile ELi õigusaktides sätestatud toetuskõlblikkuse kriteeriumidele | KINDLA-MÄÄRALINE | 10,00% | eurodes | - 3 048 935,50 | 0,00 | - 3 048 935,50 |
| IACSigna hõlmatud EAFRD maaelu arengu meetmed | 2020 | Põhikontrolli puudumine: Asjakohased kontrollid, millega tagada, et taotlused vastavad kõigile ELi õigusaktides sätestatud toetuskõlblikkuse kriteeriumidele | KINDLA-MÄÄRALINE | 10,00% | eurodes | - 1 107 947,60 | 0,00 | - 1 107 947,60 |
| IACSigna hõlmatud EAFRD maaelu arengu meetmed | 2021 | Põhikontrolli puudumine: Asjakohased kontrollid, millega tagada, et taotlused vastavad kõigile ELi õigusaktides 2021. taotlusaastaks sätestatud toetuskõlblikkuse kriteeriumidele | KINDLA-MÄÄRALINE | 10,00% | eurodes | - 942 966,00 | 0,00 | - 942 966,00 |
| IACSigna hõlmatud EAFRD maaelu arengu meetmed | 2019 | M10: Eelteade kohapealse kontrolli tegemise kohta ületas 48 tundi (loomade puhul) ja 14 päeva (piirkondade puhul) – eelarveaasta 2019 | KINDLA-MÄÄRALINE | 5,00% | eurodes | - 9 136,40 | 0,00 | - 9 136,40 |
| IACSigna hõlmatud EAFRD maaelu arengu meetmed | 2020 | M10: Eelteade kohapealse kontrolli tegemise kohta ületas 48 tundi (loomade puhul) ja 14 päeva (piirkondade puhul) – eelarveaasta 2020 | KINDLA-MÄÄRALINE | 5,00% | eurodes | - 13 455,10 | 0,00 | - 13 455,10 |
| IACSigna hõlmatud EAFRD maaelu arengu meetmed | 2021 | M10: Eelteade kohapealse kontrolli tegemise kohta ületas 48 tundi (loomade puhul) ja 14 päeva (piirkondade puhul) – eelarveaasta 2021 | KINDLA-MÄÄRALINE | 5,00% | eurodes | - 6 523,07 | 0,00 | - 6 523,07 |

| | | | | | | | | | |
|-----------|--|------|---|------------------|------------------|----------------|------------------------|--------------------|------------------------|
| | IACSiga hõlmatud EAFRD maaelu arengu meetmed | 2019 | M11: Eelteade kohapealse kontrolli tegemise kohta ületas 48 tundi (loomade puhul) ja 14 päeva (piirkondade puhul) – eelarveaasta 2019 | KINDLA-MÄÄRALINE | 5,00% | eurodes | - 3 007,97 | 0,00 | - 3 007,97 |
| | IACSiga hõlmatud EAFRD maaelu arengu meetmed | 2020 | M11: Eelteade kohapealse kontrolli tegemise kohta ületas 48 tundi (loomade puhul) ja 14 päeva (piirkondade puhul) – eelarveaasta 2020 | KINDLA-MÄÄRALINE | 5,00% | eurodes | - 6 084,63 | 0,00 | - 6 084,63 |
| | IACSiga hõlmatud EAFRD maaelu arengu meetmed | 2021 | M11: Eelteade kohapealse kontrolli tegemise kohta ületas 48 tundi (loomade puhul) ja 14 päeva (piirkondade puhul) – eelarveaasta 2021 | KINDLA-MÄÄRALINE | 5,00% | eurodes | - 1 636,85 | 0,00 | - 1 636,85 |
| | IACSiga hõlmatud EAFRD maaelu arengu meetmed | 2019 | M14: Eelteade kohapealse kontrolli tegemise kohta ületas 48 tundi (loomade puhul) ja 14 päeva (piirkondade puhul) – eelarveaasta 2019 | KINDLA-MÄÄRALINE | 5,00% | eurodes | - 15 417,60 | 0,00 | - 15 417,60 |
| | IACSiga hõlmatud EAFRD maaelu arengu meetmed | 2020 | M14: Eelteade kohapealse kontrolli tegemise kohta ületas 48 tundi (loomade puhul) ja 14 päeva (piirkondade puhul) – eelarveaasta 2020 | KINDLA-MÄÄRALINE | 5,00% | eurodes | - 13 109,03 | 0,00 | - 13 109,03 |
| | IACSiga hõlmatud EAFRD maaelu arengu meetmed | 2021 | M14: Eelteade kohapealse kontrolli tegemise kohta ületas 48 tundi (loomade puhul) ja 14 päeva (piirkondade puhul) – eelarveaasta 2021 | KINDLA-MÄÄRALINE | 5,00% | eurodes | - 11 090,52 | 0,00 | - 11 090,52 |
| | | | | | AT kokku: | eurodes | - 16 571 964,17 | - 64 330,81 | - 16 507 633,36 |
| DE | Raamatupidamisarvestuse kontrollimine ja heakskiitmine | 2020 | 1.1 Tagasinõudmismenetluste õigeaegne järelkontroll | ÜHE-KORDNE | | eurodes | - 3 231,04 | 0,00 | - 3 231,04 |
| | Raamatupidamisarvestuse kontrollimine ja heakskiitmine | 2020 | 1.2. II ja III lisa ja võlgnike registri kooskõlastav võrdlemine | ÜHE-KORDNE | | eurodes | - 3 674,19 | 0,00 | - 3 674,19 |

| | | | | | | | | | |
|-----------|--|------|--|-----------------|------------------|----------------|--------------------|-------------|--------------------|
| | Raamatupidamisarvestuse kontrollimine ja heakskiitmine | 2020 | 1.5 Sertifitseerimisautuse tuvastatud muud vead | ÜHE-KORDNE | | eurodes | - 5 169,86 | 0,00 | - 5 169,86 |
| | Raamatupidamisarvestuse kontrollimine ja heakskiitmine | 2020 | Viga seoses EAFRD eelarveaastaga 2020 | ÜHE-KORDNE | | eurodes | - 34 238,12 | 0,00 | - 34 238,12 |
| | | | | | DE kokku: | eurodes | - 46 313,21 | 0,00 | - 46 313,21 |
| ES | Nõuetele vastavus | 2019 | 2 % loomakasvatajatest põllumajandustootjaid | KINDLAMÄÄRALINE | 2,00% | eurodes | - 47 602,06 | 0,00 | - 47 602,06 |
| | Nõuetele vastavus | 2020 | 2 % loomakasvatajatest põllumajandustootjaid | KINDLAMÄÄRALINE | 2,00% | eurodes | - 69 185,75 | 0,00 | - 69 185,75 |
| | Nõuetele vastavus | 2021 | 2 % loomakasvatajatest põllumajandustootjaid | KINDLAMÄÄRALINE | 2,00% | eurodes | - 9 973,38 | 0,00 | - 9 973,38 |
| | IACSigna hõlmatud EAFRD maaelu arengu meetmed | 2020 | Põhikontrolli puudumine: „kohapealsete kontrollide piisav arv“ | ÜHE-KORDNE | | eurodes | - 731,00 | 0,00 | - 731,00 |
| | Maaelu areng – EAFRD – teadmised ja innovatsioon | 2017 | Puudus ühe põhikontrolli puhul | KINDLAMÄÄRALINE | 5,00% | eurodes | - 21 002,66 | 0,00 | - 21 002,66 |
| | Maaelu areng – EAFRD – teadmised ja innovatsioon | 2018 | Puudus ühe põhikontrolli puhul | KINDLAMÄÄRALINE | 5,00% | eurodes | - 2 986,71 | 0,00 | - 2 986,71 |
| | EAFRD maaelu arengu kindla toetusmääraga meetmed | 2018 | Puudus ühe põhikontrolli puhul | ÜHE-KORDNE | | eurodes | - 386 100,00 | 0,00 | - 386 100,00 |
| | Maaelu areng – EAFRD – teadmised ja innovatsioon | 2019 | Puudus ühe põhikontrolli puhul | KINDLAMÄÄRALINE | 5,00% | eurodes | - 33 602,98 | 0,00 | - 33 602,98 |
| | EAFRD maaelu arengu kindla toetusmääraga meetmed | 2019 | Puudus ühe põhikontrolli puhul | ÜHE-KORDNE | | eurodes | - 90 360,00 | 0,00 | - 90 360,00 |

| | | | | | | | | |
|--|------|---|------------------|-------|---------|--------------|------|--------------|
| Maaelu areng – EAFRD – teadmised ja innovatsioon | 2020 | Puudus ühe põhikontrolli puhul | KINDLA-MÄÄRALINE | 5,00% | eurodes | - 5 191,73 | 0,00 | - 5 191,73 |
| EAFRD maaelu arengu kindla toetusmääraga meetmed | 2020 | Puudus ühe põhikontrolli puhul | ÜHE-KORDNE | | eurodes | - 68 040,00 | 0,00 | - 68 040,00 |
| Maaelu areng – EAFRD – LEADER | 2017 | failid, mis ei vasta miinimumnäitajatele | ÜHE-KORDNE | | eurodes | - 10 320,65 | 0,00 | - 10 320,65 |
| Maaelu areng – EAFRD – LEADER | 2018 | failid, mis ei vasta miinimumnäitajatele | ÜHE-KORDNE | | eurodes | - 150 852,47 | 0,00 | - 150 852,47 |
| Maaelu areng – EAFRD – LEADER | 2019 | failid, mis ei vasta miinimumnäitajatele | ÜHE-KORDNE | | eurodes | - 460 742,16 | 0,00 | - 460 742,16 |
| Maaelu areng – EAFRD – LEADER | 2020 | failid, mis ei vasta miinimumnäitajatele | ÜHE-KORDNE | | eurodes | - 72 809,65 | 0,00 | - 72 809,65 |
| Maaelu areng – EAFRD – LEADER | 2019 | Rahastamiskõlbmatud kulud (pakkumused ei ole sõltumatud) – ühekordsed (IACSigna hõlmamata EAFRD) | ÜHE-KORDNE | | eurodes | - 5 212,27 | 0,00 | - 5 212,27 |
| Maaelu areng – EAFRD investeringud – eraõiguslikud toetusesaajad | 2018 | Puudused kulude põhjendatuse kontrollimisel (põhikontroll) – 5 %line kindel määr (IACSigna hõlmamata EAFRD) | KINDLA-MÄÄRALINE | 5,00% | eurodes | - 105 146,58 | 0,00 | - 105 146,58 |
| Maaelu areng – EAFRD – teadmised ja innovatsioon | 2018 | Puudused kulude põhjendatuse kontrollimisel (põhikontroll) – 5 %line kindel määr (IACSigna hõlmamata EAFRD) | KINDLA-MÄÄRALINE | 5,00% | eurodes | - 33 365,02 | 0,00 | - 33 365,02 |
| Maaelu areng – EAFRD – LEADER | 2018 | Puudused kulude põhjendatuse kontrollimisel (põhikontroll) – 5 %line kindel määr (IACSigna hõlmamata EAFRD) | KINDLA-MÄÄRALINE | 5,00% | eurodes | - 50 220,36 | 0,00 | - 50 220,36 |

| | | | | | | | | |
|--|------|--|------------------|-------|---------|-------------|------|-------------|
| EAFRD maaelu arengu kindla toetusmääraga meetmed | 2018 | Puudused kulude põhjendatuse kontrollimisel (põhikontroll) – 5 %line kindel määr (IACSiga hõlmamata EAFRD) | KINDLA-MÄÄRALINE | 5,00% | eurodes | - 833,09 | 0,00 | - 833,09 |
| Maaelu areng – EAFRD investeeringud – eraõiguslikud toetusesaajad | 2019 | Puudused kulude põhjendatuse kontrollimisel (põhikontroll) – 5 %line kindel määr (IACSiga hõlmamata EAFRD) | KINDLA-MÄÄRALINE | 5,00% | eurodes | - 89 030,63 | 0,00 | - 89 030,63 |
| EAFRD maaelu arengu investeeringud – avalik-õiguslikud toetusesaajad | 2019 | Puudused kulude põhjendatuse kontrollimisel (põhikontroll) – 5 %line kindel määr (IACSiga hõlmamata EAFRD) | KINDLA-MÄÄRALINE | 5,00% | eurodes | - 1 656,25 | 0,00 | - 1 656,25 |
| Maaelu areng – EAFRD – teadmised ja innovatsioon | 2019 | Puudused kulude põhjendatuse kontrollimisel (põhikontroll) – 5 %line kindel määr (IACSiga hõlmamata EAFRD) | KINDLA-MÄÄRALINE | 5,00% | eurodes | - 30 602,60 | 0,00 | - 30 602,60 |
| Maaelu areng – EAFRD – LEADER | 2019 | Puudused kulude põhjendatuse kontrollimisel (põhikontroll) – 5 %line kindel määr (IACSiga hõlmamata EAFRD) | KINDLA-MÄÄRALINE | 5,00% | eurodes | - 66 099,40 | 0,00 | - 66 099,40 |
| EAFRD maaelu arengu kindla toetusmääraga meetmed | 2019 | Puudused kulude põhjendatuse kontrollimisel (põhikontroll) – 5 %line kindel määr (IACSiga hõlmamata EAFRD) | KINDLA-MÄÄRALINE | 5,00% | eurodes | - 4 640,54 | 0,00 | - 4 640,54 |
| Maaelu areng – EAFRD investeeringud – eraõiguslikud toetusesaajad | 2020 | Puudused kulude põhjendatuse kontrollimisel (põhikontroll) – 5 %line kindel määr (IACSiga hõlmamata EAFRD) | KINDLA-MÄÄRALINE | 5,00% | eurodes | - 54 942,52 | 0,00 | - 54 942,52 |
| EAFRD maaelu arengu investeeringud – avalik-õiguslikud toetusesaajad | 2020 | Puudused kulude põhjendatuse kontrollimisel (põhikontroll) – 5 %line kindel määr (IACSiga hõlmamata EAFRD) | KINDLA-MÄÄRALINE | 5,00% | eurodes | - 353,61 | 0,00 | - 353,61 |

| | | | | | | | | | |
|-----------|--|------|--|------------------|------------------|----------------|-----------------------|-------------|-----------------------|
| | Maaelu areng – EAFRD – teadmised ja innovatsioon | 2020 | Puudused kulude põhjendatuse kontrollimisel (põhikontroll) – 5 %line kindel määr (IACSiga hõlmamata EAFRD) | KINDLA-MÄÄRALINE | 5,00% | eurodes | - 42 894,10 | 0,00 | - 42 894,10 |
| | Maaelu areng – EAFRD – LEADER | 2020 | Puudused kulude põhjendatuse kontrollimisel (põhikontroll) – 5 %line kindel määr (IACSiga hõlmamata EAFRD) | KINDLA-MÄÄRALINE | 5,00% | eurodes | - 54 192,37 | 0,00 | - 54 192,37 |
| | EAFRD maaelu arengu kindla toetusmääraga meetmed | 2020 | Puudused kulude põhjendatuse kontrollimisel (põhikontroll) – 5 %line kindel määr (IACSiga hõlmamata EAFRD) | KINDLA-MÄÄRALINE | 5,00% | eurodes | - 5 202,86 | 0,00 | - 5 202,86 |
| | Nõuetele vastavus | 2018 | Nõuetele vastavus – kohustuslikud majandamisnõuded 7 – taotlusaasta 2017 | ÜHE-KORDNE | | eurodes | - 386,42 | 0,00 | - 386,42 |
| | Nõuetele vastavus | 2019 | Nõuetele vastavus – kohustuslikud majandamisnõuded 7 – taotlusaasta 2017 | ÜHE-KORDNE | | eurodes | - 325,60 | 0,00 | - 325,60 |
| | Nõuetele vastavus | 2019 | Nõuetele vastavus – kohustuslikud majandamisnõuded 7 – taotlusaasta 2018 | ÜHE-KORDNE | | eurodes | - 371,46 | 0,00 | - 371,46 |
| | | | | | ES kokku: | eurodes | - 1 974 976,88 | 0,00 | - 1 974 976,88 |
| FR | IACSiga hõlmatud EAFRD maaelu arengu meetmed | 2021 | Kontrollijälje puudumine IACSiga hõlmatud EAFRD puhul 2021. aastal | KINDLA-MÄÄRALINE | 2,00% | eurodes | - 230 916,89 | - 2 476,29 | - 228 440,60 |
| | IACSiga hõlmatud EAFRD maaelu arengu meetmed | 2019 | Puudused RPGs (graafiline maatükkide register) 2018 | ÜHE-KORDNE | | eurodes | - 1 549 994,21 | 0,00 | - 1 549 994,21 |
| | IACSiga hõlmatud EAFRD maaelu arengu meetmed | 2020 | Puudused RPGs (graafiline maatükkide register) 2019 | ÜHE-KORDNE | | eurodes | - 1 657 114,58 | 0,00 | - 1 657 114,58 |
| | IACSiga hõlmatud EAFRD maaelu arengu meetmed | 2021 | Puudused RPGs (graafiline maatükkide register) 2020 | ÜHE-KORDNE | | eurodes | - 1 595 157,04 | 0,00 | - 1 595 157,04 |

| | | | | | | | | | |
|-----------|---|------|---|------------------|------------------|----------------|-----------------------|-------------------|-----------------------|
| | EAFRD maaelu arengu kindla toetusmääraga meetmed | 2019 | Rahastamiskõlbmatud kulud teatava alamkogumi puhul | ÜHE-KORDNE | | eurodes | - 3 024,00 | 0,00 | - 3 024,00 |
| | EAFRD maaelu arengu kindla toetusmääraga meetmed | 2020 | Rahastamiskõlbmatud kulud teatava alamkogumi puhul | ÜHE-KORDNE | | eurodes | - 46 688,00 | 0,00 | - 46 688,00 |
| | EAFRD maaelu arengu kindla toetusmääraga meetmed | 2021 | Rahastamiskõlbmatud kulud teatava alamkogumi puhul | ÜHE-KORDNE | | eurodes | - 91 457,88 | 0,00 | - 91 457,88 |
| | EAFRD maaelu arengu kindla toetusmääraga meetmed | 2022 | Rahastamiskõlbmatud kulud teatava alamkogumi puhul | ÜHE-KORDNE | | eurodes | - 37 400,00 | 0,00 | - 37 400,00 |
| | Raamatupidamisarvestuse kontrollimine ja heakskiitmine | 2020 | Vead IACSigna hõlmamata EAFRD puhul | ÜHE-KORDNE | | eurodes | - 8 052,25 | 0,00 | - 8 052,25 |
| | | | | | FR kokku: | eurodes | - 5 219 804,85 | - 2 476,29 | - 5 217 328,56 |
| GR | Maaelu areng – EAFRD investeeringud – eraõiguslikud toetusesaajad | 2018 | Meede 4.2.1 = endine M123A – eelarveaastad 2018 ja 2019 | KINDLA-MÄÄRALINE | 5,00% | eurodes | - 74 197,89 | 0,00 | - 74 197,89 |
| | Maaelu areng – EAFRD investeeringud – eraõiguslikud toetusesaajad | 2019 | Meede 4.2.1 = endine M123A – eelarveaastad 2018 ja 2019 | KINDLA-MÄÄRALINE | 5,00% | eurodes | - 98 454,91 | 0,00 | - 98 454,91 |
| | Maaelu areng – EAFRD investeeringud – eraõiguslikud toetusesaajad | 2020 | Meede 4.2.1 = endine M123A – eelarveaasta 2020 | KINDLA-MÄÄRALINE | 5,00% | eurodes | - 25 899,19 | 0,00 | - 25 899,19 |
| | Maaelu areng – EAFRD investeeringud – eraõiguslikud toetusesaajad | 2018 | Meede 4.3.1 = endine M321 – eelarveaastad 2018 ja 2019 | KINDLA-MÄÄRALINE | 5,00% | eurodes | - 27 476,45 | 0,00 | - 27 476,45 |
| | Maaelu areng – EAFRD investeeringud – eraõiguslikud toetusesaajad | 2019 | Meede 4.3.1 = endine M321 – eelarveaastad 2018 ja 2019 | KINDLA-MÄÄRALINE | 5,00% | eurodes | - 50 273,48 | 0,00 | - 50 273,48 |

| | | | | | | | | | |
|--|---|------|--|------------------|--------|---------|----------------|------|----------------|
| | Maaelu areng – EAFRD investeeringud – eraõiguslikud toetusesaajad | 2020 | Meede 4.3.1 = endine M321 – eelarveaasta 2020 | KINDLA-MÄÄRALINE | 5,00% | eurodes | - 25 506,43 | 0,00 | - 25 506,43 |
| | Maaelu areng – EAFRD investeeringud – eraõiguslikud toetusesaajad | 2018 | Meede 4.3.1 (endine M125A1) + meede 4.3.2 – eelarveaastad 2018 ja 2019 | KINDLA-MÄÄRALINE | 10,00% | eurodes | - 892 319,34 | 0,00 | - 892 319,34 |
| | Maaelu areng – EAFRD investeeringud – eraõiguslikud toetusesaajad | 2019 | Meede 4.3.1 (endine M125A1) + meede 4.3.2 – eelarveaastad 2018 ja 2019 | KINDLA-MÄÄRALINE | 10,00% | eurodes | - 1 524 954,77 | 0,00 | - 1 524 954,77 |
| | Maaelu areng – EAFRD investeeringud – eraõiguslikud toetusesaajad | 2020 | Meede 4.3.1 (endine M125A1) + meede 4.3.2 – eelarveaasta 2020 | KINDLA-MÄÄRALINE | 10,00% | eurodes | - 2 239 768,28 | 0,00 | - 2 239 768,28 |
| | Maaelu areng – EAFRD investeeringud – eraõiguslikud toetusesaajad | 2018 | Meede 4.3.4 = endine M321 – eelarveaastad 2018 ja 2019 | KINDLA-MÄÄRALINE | 5,00% | eurodes | - 79 844,81 | 0,00 | - 79 844,81 |
| | Maaelu areng – EAFRD investeeringud – eraõiguslikud toetusesaajad | 2019 | Meede 4.3.4 = endine M321 – eelarveaastad 2018 ja 2019 | KINDLA-MÄÄRALINE | 5,00% | eurodes | - 35 947,89 | 0,00 | - 35 947,89 |
| | Maaelu areng – EAFRD investeeringud – eraõiguslikud toetusesaajad | 2020 | Meede 4.3.4 = endine M321 – eelarveaasta 2020 | KINDLA-MÄÄRALINE | 5,00% | eurodes | - 17 400,11 | 0,00 | - 17 400,11 |
| | Maaelu areng – EAFRD investeeringud – eraõiguslikud toetusesaajad | 2018 | Ettemaksed ja nendega seotud vahemaksed – 1. osa 10 % | KINDLA-MÄÄRALINE | 10,00% | eurodes | - 156 791,89 | 0,00 | - 156 791,89 |
| | Maaelu areng – EAFRD investeeringud – eraõiguslikud toetusesaajad | 2018 | Ettemaksed ja nendega seotud vahemaksed – 1. osa 5 % | KINDLA-MÄÄRALINE | 5,00% | eurodes | - 6 314,16 | 0,00 | - 6 314,16 |

| | | | | | | | | | |
|-----------|--|------|---|------------------|------------------|----------------|-----------------------|-------------|-----------------------|
| | EAFRD maaelu arengu investeeringud – avalik-õiguslikud toetusesaajad | 2018 | Ettemaksed ja nendega seotud vahemaksed – 2. osa 5 % | KINDLA-MÄÄRALINE | 5,00% | eurodes | - 44 098,56 | 0,00 | - 44 098,56 |
| | EAFRD maaelu arengu investeeringud – avalik-õiguslikud toetusesaajad | 2018 | Allmeede 7.2 = endine M322 – eelarveaastad 2018 ja 2019 | KINDLA-MÄÄRALINE | 5,00% | eurodes | - 137 758,84 | 0,00 | - 137 758,84 |
| | EAFRD maaelu arengu investeeringud – avalik-õiguslikud toetusesaajad | 2019 | Allmeede 7.2 = endine M322 – eelarveaastad 2018 ja 2019 | KINDLA-MÄÄRALINE | 5,00% | eurodes | - 109 294,44 | 0,00 | - 109 294,44 |
| | EAFRD maaelu arengu investeeringud – avalik-õiguslikud toetusesaajad | 2020 | Allmeede 7.2 = endine M322 – eelarveaasta 2020 | KINDLA-MÄÄRALINE | 5,00% | eurodes | - 37 340,49 | 0,00 | - 37 340,49 |
| | EAFRD maaelu arengu investeeringud – avalik-õiguslikud toetusesaajad | 2018 | Allmeede 7.4 = endine M321 – eelarveaastad 2018 ja 2019 | KINDLA-MÄÄRALINE | 5,00% | eurodes | - 26 886,32 | 0,00 | - 26 886,32 |
| | EAFRD maaelu arengu investeeringud – avalik-õiguslikud toetusesaajad | 2019 | Allmeede 7.4 = endine M321 – eelarveaastad 2018 ja 2019 | KINDLA-MÄÄRALINE | 5,00% | eurodes | - 1 974,63 | 0,00 | - 1 974,63 |
| | EAFRD maaelu arengu investeeringud – avalik-õiguslikud toetusesaajad | 2020 | Allmeede 7.4 = endine M321 – eelarveaasta 2020 | KINDLA-MÄÄRALINE | 5,00% | eurodes | - 5 308,66 | 0,00 | - 5 308,66 |
| | | | | | GR kokku: | eurodes | - 5 617 811,54 | 0,00 | - 5 617 811,54 |
| HR | Raamatupidamisarvestuse kontrollimine ja heakskiitmine | 2020 | Puudused võlahaldusmenetlustes (artikli 54 lõige 1) EAFRD | ÜHE-KORDNE | | eurodes | - 601 247,41 | 0,00 | - 601 247,41 |

| | | | | | | | | | |
|-----------|---|------|---------------------------------------|-----------------|------------------|----------------|-----------------------|-------------|-----------------------|
| | Raamatupidamisarvestuse kontrollimine ja heakskiitmine | 2020 | Vead EAFRD raamatupidamisarvestuses | ÜHE-KORDNE | | eurodes | - 111,92 | 0,00 | - 111,92 |
| | | | | | HR kokku: | eurodes | - 601 359,33 | 0,00 | - 601 359,33 |
| IE | Maaelu areng – EAFRD investeeringud – eraõiguslikud toetusesaajad | 2021 | Puudused M4.1 ühe põhikontrolli puhul | ÜHE-KORDNE | | eurodes | - 35 627,66 | 0,00 | - 35 627,66 |
| | Maaelu areng – EAFRD investeeringud – eraõiguslikud toetusesaajad | 2018 | Puudused M4.1 ühe põhikontrolli puhul | ÜHE-KORDNE | | eurodes | - 40 265,96 | 0,00 | - 40 265,96 |
| | Maaelu areng – EAFRD investeeringud – eraõiguslikud toetusesaajad | 2019 | Puudused M4.1 ühe põhikontrolli puhul | ÜHE-KORDNE | | eurodes | - 76 881,16 | 0,00 | - 76 881,16 |
| | Maaelu areng – EAFRD investeeringud – eraõiguslikud toetusesaajad | 2020 | Puudused M4.1 ühe põhikontrolli puhul | ÜHE-KORDNE | | eurodes | - 77 309,92 | 0,00 | - 77 309,92 |
| | Maaelu areng – EAFRD – teadmised ja innovatsioon | 2018 | Puudused M1.1 ühe põhikontrolli puhul | KINDLAMÄÄRALINE | 5,00% | eurodes | - 232 879,32 | 0,00 | - 232 879,32 |
| | Maaelu areng – EAFRD – teadmised ja innovatsioon | 2019 | Puudused M1.1 ühe põhikontrolli puhul | KINDLAMÄÄRALINE | 5,00% | eurodes | - 692 670,77 | 0,00 | - 692 670,77 |
| | Maaelu areng – EAFRD – teadmised ja innovatsioon | 2020 | Puudused M1.1 ühe põhikontrolli puhul | KINDLAMÄÄRALINE | 5,00% | eurodes | - 398 436,58 | 0,00 | - 398 436,58 |
| | Maaelu areng – EAFRD – teadmised ja innovatsioon | 2021 | Puudused M1.1 ühe põhikontrolli puhul | KINDLAMÄÄRALINE | 5,00% | eurodes | - 1 796,96 | 0,00 | - 1 796,96 |
| | | | | | IE kokku: | eurodes | - 1 555 868,33 | 0,00 | - 1 555 868,33 |

| | | | | | | | | | |
|----|---|------|---|------------------|--------|---------|--------------|------------|--------------|
| IT | Nõuetele vastavus | 2018 | 2017 a | KINDLA-MÄÄRALINE | 10,00% | eurodes | - 772 465,62 | - 3 466,36 | - 768 999,26 |
| | Nõuetele vastavus | 2019 | 2017 a | KINDLA-MÄÄRALINE | 10,00% | eurodes | - 658 890,61 | - 2 560,98 | - 656 329,63 |
| | Nõuetele vastavus | 2020 | 2017 a | KINDLA-MÄÄRALINE | 10,00% | eurodes | - 79 116,59 | 0,00 | - 79 116,59 |
| | Nõuetele vastavus | 2018 | 2017 b | KINDLA-MÄÄRALINE | 2,00% | eurodes | - 61 618,86 | - 141,56 | - 61 477,30 |
| | Nõuetele vastavus | 2019 | 2017 b | KINDLA-MÄÄRALINE | 2,00% | eurodes | - 57 313,68 | - 217,98 | - 57 095,70 |
| | Nõuetele vastavus | 2020 | 2017 b | KINDLA-MÄÄRALINE | 2,00% | eurodes | - 8 766,79 | 0,00 | - 8 766,79 |
| | Nõuetele vastavus | 2019 | 2018 a | KINDLA-MÄÄRALINE | 10,00% | eurodes | - 924 028,72 | - 1 725,15 | - 922 303,57 |
| | Nõuetele vastavus | 2020 | 2018 a | KINDLA-MÄÄRALINE | 10,00% | eurodes | - 182 674,14 | 0,00 | - 182 674,14 |
| | Nõuetele vastavus | 2019 | 2018 b | KINDLA-MÄÄRALINE | 2,00% | eurodes | - 106 448,50 | - 289,47 | - 106 159,03 |
| | Nõuetele vastavus | 2020 | 2018 b | KINDLA-MÄÄRALINE | 2,00% | eurodes | - 28 391,22 | 0,00 | - 28 391,22 |
| | EAFRD maaelu arengu metsandusmeetmed | 2019 | Maksimaalne toetuskõlblik pindala – nihe maatükkide identifitseerimise süsteemis – M08 – taotlusaasta 2018 – ARCEA IT26 | ÜHE-KORDNE | | eurodes | - 390,35 | 0,00 | - 390,35 |
| | EAFRD maaelu arengu metsandusmeetmed | 2021 | Maksimaalne toetuskõlblik pindala – nihe maatükkide identifitseerimise süsteemis – M08 – taotlusaasta 2020 – ARCEA IT26 | ÜHE-KORDNE | | eurodes | - 113,82 | 0,00 | - 113,82 |
| | EAFRD maaelu arengu metsandusmeetmed | 2021 | Maksimaalne toetuskõlblik pindala – nihe maatükkide identifitseerimise süsteemis – M08 – taotlusaasta 2020 – ARGEA IT27 | ÜHE-KORDNE | | eurodes | - 205,30 | 0,00 | - 205,30 |
| | IACSigna hõlmatud EAFRD maaelu arengu meetmed | 2019 | Maksimaalne toetuskõlblik pindala – nihe maatükkide identifitseerimise süsteemis – M10 – taotlusaasta 2018 – AGEA IT01 | ÜHE-KORDNE | | eurodes | - 25 116,94 | 0,00 | - 25 116,94 |
| | IACSigna hõlmatud EAFRD maaelu arengu meetmed | 2019 | Maksimaalne toetuskõlblik pindala – nihe maatükkide identifitseerimise süsteemis – M10 – taotlusaasta 2018 – AGREA IT08 | ÜHE-KORDNE | | eurodes | - 8 825,14 | 0,00 | - 8 825,14 |

| | | | | | | | | |
|---|------|---|------------|--|---------|------------|--------|------------|
| IACSigna hõlmatud EAFRD maaelu arengu meetmed | 2019 | Maksimaalne toetuskõlblik pindala – nihe maatükkide identifitseerimise süsteemis – M10 – taotlusaasta 2018 – APPAG IT25 | ÜHE-KORDNE | | eurodes | - 1 927,26 | 0,00 | - 1 927,26 |
| IACSigna hõlmatud EAFRD maaelu arengu meetmed | 2019 | Maksimaalne toetuskõlblik pindala – nihe maatükkide identifitseerimise süsteemis – M10 – taotlusaasta 2018 – ARCEA IT26 | ÜHE-KORDNE | | eurodes | - 5 106,16 | 0,00 | - 5 106,16 |
| IACSigna hõlmatud EAFRD maaelu arengu meetmed | 2021 | Maksimaalne toetuskõlblik pindala – nihe maatükkide identifitseerimise süsteemis – M10 – taotlusaasta 2018 – ARGEA IT27 | ÜHE-KORDNE | | eurodes | - 4 471,71 | 0,00 | - 4 471,71 |
| IACSigna hõlmatud EAFRD maaelu arengu meetmed | 2019 | Maksimaalne toetuskõlblik pindala – nihe maatükkide identifitseerimise süsteemis – M10 – taotlusaasta 2018 – ARPEA IT10 | ÜHE-KORDNE | | eurodes | - 8 300,23 | 0,00 | - 8 300,23 |
| IACSigna hõlmatud EAFRD maaelu arengu meetmed | 2019 | Maksimaalne toetuskõlblik pindala – nihe maatükkide identifitseerimise süsteemis – M10 – taotlusaasta 2018 – OPLO IT23 | ÜHE-KORDNE | | eurodes | - 6 263,89 | - 0,65 | - 6 263,24 |
| IACSigna hõlmatud EAFRD maaelu arengu meetmed | 2020 | Maksimaalne toetuskõlblik pindala – nihe maatükkide identifitseerimise süsteemis – M10 – taotlusaasta 2019 – AGEA IT01 | ÜHE-KORDNE | | eurodes | - 1 833,27 | 0,00 | - 1 833,27 |
| IACSigna hõlmatud EAFRD maaelu arengu meetmed | 2021 | Maksimaalne toetuskõlblik pindala – nihe maatükkide identifitseerimise süsteemis – M10 – taotlusaasta 2019 – AGEA IT01 | ÜHE-KORDNE | | eurodes | - 256,83 | 0,00 | - 256,83 |
| IACSigna hõlmatud EAFRD maaelu arengu meetmed | 2020 | Maksimaalne toetuskõlblik pindala – nihe maatükkide identifitseerimise süsteemis – M10 – taotlusaasta 2019 – AGREA IT08 | ÜHE-KORDNE | | eurodes | - 303,46 | 0,00 | - 303,46 |
| IACSigna hõlmatud EAFRD maaelu arengu meetmed | 2021 | Maksimaalne toetuskõlblik pindala – nihe maatükkide identifitseerimise süsteemis – M10 – taotlusaasta 2019 – AGREA IT08 | ÜHE-KORDNE | | eurodes | - 7,11 | 0,00 | - 7,11 |

| | | | | | | | | |
|---|------|---|------------|--|---------|-------------|---------|-------------|
| IACSigna hõlmatud EAFRD maaelu arengu meetmed | 2020 | Maksimaalne toetuskõlblik pindala – nihe maatükkide identifitseerimise süsteemis – M10 – taotlusaasta 2019 – APPAG IT25 | ÜHE-KORDNE | | eurodes | - 193,64 | 0,00 | - 193,64 |
| IACSigna hõlmatud EAFRD maaelu arengu meetmed | 2021 | Maksimaalne toetuskõlblik pindala – nihe maatükkide identifitseerimise süsteemis – M10 – taotlusaasta 2019 – APPAG IT25 | ÜHE-KORDNE | | eurodes | - 0,59 | 0,00 | - 0,59 |
| IACSigna hõlmatud EAFRD maaelu arengu meetmed | 2019 | Maksimaalne toetuskõlblik pindala – nihe maatükkide identifitseerimise süsteemis – M10 – taotlusaasta 2019 – ARPEA IT10 | ÜHE-KORDNE | | eurodes | - 276,49 | 0,00 | - 276,49 |
| IACSigna hõlmatud EAFRD maaelu arengu meetmed | 2020 | Maksimaalne toetuskõlblik pindala – nihe maatükkide identifitseerimise süsteemis – M10 – taotlusaasta 2019 – ARPEA IT10 | ÜHE-KORDNE | | eurodes | - 216,83 | 0,00 | - 216,83 |
| IACSigna hõlmatud EAFRD maaelu arengu meetmed | 2021 | Maksimaalne toetuskõlblik pindala – nihe maatükkide identifitseerimise süsteemis – M10 – taotlusaasta 2019 – ARPEA IT10 | ÜHE-KORDNE | | eurodes | - 8,76 | 0,00 | - 8,76 |
| IACSigna hõlmatud EAFRD maaelu arengu meetmed | 2020 | Maksimaalne toetuskõlblik pindala – nihe maatükkide identifitseerimise süsteemis – M10 – taotlusaasta 2019 – OPLO IT23 | ÜHE-KORDNE | | eurodes | - 192,52 | 0,00 | - 192,52 |
| IACSigna hõlmatud EAFRD maaelu arengu meetmed | 2021 | Maksimaalne toetuskõlblik pindala – nihe maatükkide identifitseerimise süsteemis – M10 – taotlusaasta 2019 – OPLO IT23 | ÜHE-KORDNE | | eurodes | - 0,02 | 0,00 | - 0,02 |
| IACSigna hõlmatud EAFRD maaelu arengu meetmed | 2021 | Maksimaalne toetuskõlblik pindala – nihe maatükkide identifitseerimise süsteemis – M10 – taotlusaasta 2020 – AGEA IT01 | ÜHE-KORDNE | | eurodes | - 16,02 | 0,00 | - 16,02 |
| IACSigna hõlmatud EAFRD maaelu arengu meetmed | 2019 | Maksimaalne toetuskõlblik pindala – nihe maatükkide identifitseerimise süsteemis – M11 – taotlusaasta 2018 – AGEA IT01 | ÜHE-KORDNE | | eurodes | - 18 627,54 | - 14,54 | - 18 613,00 |

| | | | | | | | | |
|---|------|---|------------|--|---------|------------|--------|------------|
| IACSigna hõlmatud EAFRD maaelu arengu meetmed | 2019 | Maksimaalne toetuskõlblik pindala – nihe maatükkide identifitseerimise süsteemis – M11 – taotlusaasta 2018 – AGREA IT08 | ÜHE-KORDNE | | eurodes | - 1 752,06 | 0,00 | - 1 752,06 |
| IACSigna hõlmatud EAFRD maaelu arengu meetmed | 2019 | Maksimaalne toetuskõlblik pindala – nihe maatükkide identifitseerimise süsteemis – M11 – taotlusaasta 2018 – APPAG IT25 | ÜHE-KORDNE | | eurodes | - 9 089,74 | - 0,43 | - 9 089,31 |
| IACSigna hõlmatud EAFRD maaelu arengu meetmed | 2019 | Maksimaalne toetuskõlblik pindala – nihe maatükkide identifitseerimise süsteemis – M11 – taotlusaasta 2018 – ARCEA IT26 | ÜHE-KORDNE | | eurodes | - 2 476,49 | 0,00 | - 2 476,49 |
| IACSigna hõlmatud EAFRD maaelu arengu meetmed | 2021 | Maksimaalne toetuskõlblik pindala – nihe maatükkide identifitseerimise süsteemis – M11 – taotlusaasta 2018 – ARGEA IT27 | ÜHE-KORDNE | | eurodes | - 984,79 | 0,00 | - 984,79 |
| IACSigna hõlmatud EAFRD maaelu arengu meetmed | 2019 | Maksimaalne toetuskõlblik pindala – nihe maatükkide identifitseerimise süsteemis – M11 – taotlusaasta 2018 – ARPEA IT10 | ÜHE-KORDNE | | eurodes | - 3 524,91 | 0,00 | - 3 524,91 |
| IACSigna hõlmatud EAFRD maaelu arengu meetmed | 2019 | Maksimaalne toetuskõlblik pindala – nihe maatükkide identifitseerimise süsteemis – M11 – taotlusaasta 2018 – ARTEA IT07 | ÜHE-KORDNE | | eurodes | - 1 567,09 | - 0,22 | - 1 566,87 |
| IACSigna hõlmatud EAFRD maaelu arengu meetmed | 2019 | Maksimaalne toetuskõlblik pindala – nihe maatükkide identifitseerimise süsteemis – M11 – taotlusaasta 2018 – OPLO IT23 | ÜHE-KORDNE | | eurodes | - 1 139,89 | - 0,75 | - 1 139,14 |
| IACSigna hõlmatud EAFRD maaelu arengu meetmed | 2020 | Maksimaalne toetuskõlblik pindala – nihe maatükkide identifitseerimise süsteemis – M11 – taotlusaasta 2019 – AGEA IT01 | ÜHE-KORDNE | | eurodes | - 894,22 | 0,00 | - 894,22 |
| IACSigna hõlmatud EAFRD maaelu arengu meetmed | 2021 | Maksimaalne toetuskõlblik pindala – nihe maatükkide identifitseerimise süsteemis – M11 – taotlusaasta 2019 – AGEA IT01 | ÜHE-KORDNE | | eurodes | - 28,96 | 0,00 | - 28,96 |

| | | | | | | | | |
|---|------|---|------------|--|---------|-------------|---------|-------------|
| IACSigna hõlmatud EAFRD maaelu arengu meetmed | 2020 | Maksimaalne toetuskõlblik pindala – nihe maatükkide identifitseerimise süsteemis – M11 – taotlusaasta 2019 – AGREA IT08 | ÜHE-KORDNE | | eurodes | - 329,71 | 0,00 | - 329,71 |
| IACSigna hõlmatud EAFRD maaelu arengu meetmed | 2021 | Maksimaalne toetuskõlblik pindala – nihe maatükkide identifitseerimise süsteemis – M11 – taotlusaasta 2019 – AGREA IT08 | ÜHE-KORDNE | | eurodes | - 7,69 | 0,00 | - 7,69 |
| IACSigna hõlmatud EAFRD maaelu arengu meetmed | 2019 | Maksimaalne toetuskõlblik pindala – nihe maatükkide identifitseerimise süsteemis – M12 – taotlusaasta 2018 – AGEA IT01 | ÜHE-KORDNE | | eurodes | - 1,13 | 0,00 | - 1,13 |
| IACSigna hõlmatud EAFRD maaelu arengu meetmed | 2019 | Maksimaalne toetuskõlblik pindala – nihe maatükkide identifitseerimise süsteemis – M12 – taotlusaasta 2018 – ARPEA IT10 | ÜHE-KORDNE | | eurodes | - 1 109,77 | 0,00 | - 1 109,77 |
| IACSigna hõlmatud EAFRD maaelu arengu meetmed | 2020 | Maksimaalne toetuskõlblik pindala – nihe maatükkide identifitseerimise süsteemis – M12 – taotlusaasta 2019 – AGEA IT01 | ÜHE-KORDNE | | eurodes | - 2 635,69 | 0,00 | - 2 635,69 |
| IACSigna hõlmatud EAFRD maaelu arengu meetmed | 2021 | Maksimaalne toetuskõlblik pindala – nihe maatükkide identifitseerimise süsteemis – M12 – taotlusaasta 2019 – AGEA IT01 | ÜHE-KORDNE | | eurodes | - 178,69 | 0,00 | - 178,69 |
| IACSigna hõlmatud EAFRD maaelu arengu meetmed | 2020 | Maksimaalne toetuskõlblik pindala – nihe maatükkide identifitseerimise süsteemis – M12 – taotlusaasta 2019 – ARPEA IT10 | ÜHE-KORDNE | | eurodes | - 8,97 | 0,00 | - 8,97 |
| IACSigna hõlmatud EAFRD maaelu arengu meetmed | 2021 | Maksimaalne toetuskõlblik pindala – nihe maatükkide identifitseerimise süsteemis – M12 – taotlusaasta 2019 – ARPEA IT10 | ÜHE-KORDNE | | eurodes | - 0,04 | 0,00 | - 0,04 |
| IACSigna hõlmatud EAFRD maaelu arengu meetmed | 2019 | Maksimaalne toetuskõlblik pindala – nihe maatükkide identifitseerimise süsteemis – M13 – taotlusaasta 2018 – AGEA IT01 | ÜHE-KORDNE | | eurodes | - 36 137,66 | - 11,68 | - 36 125,98 |

| | | | | | | | | |
|---|------|---|------------|--|---------|------------|--------|------------|
| IACSigna hõlmatud EAFRD maaelu arengu meetmed | 2019 | Maksimaalne toetuskõlblik pindala – nihe maatükkide identifitseerimise süsteemis – M13 – taotlusaasta 2018 – AGREA IT08 | ÜHE-KORDNE | | eurodes | - 52,41 | - 0,01 | - 52,40 |
| IACSigna hõlmatud EAFRD maaelu arengu meetmed | 2019 | Maksimaalne toetuskõlblik pindala – nihe maatükkide identifitseerimise süsteemis – M13 – taotlusaasta 2018 – APPAG IT25 | ÜHE-KORDNE | | eurodes | - 1 940,28 | - 0,07 | - 1 940,21 |
| IACSigna hõlmatud EAFRD maaelu arengu meetmed | 2019 | Maksimaalne toetuskõlblik pindala – nihe maatükkide identifitseerimise süsteemis – M13 – taotlusaasta 2018 – ARCEA IT26 | ÜHE-KORDNE | | eurodes | - 4 436,08 | 0,00 | - 4 436,08 |
| IACSigna hõlmatud EAFRD maaelu arengu meetmed | 2021 | Maksimaalne toetuskõlblik pindala – nihe maatükkide identifitseerimise süsteemis – M13 – taotlusaasta 2018 – ARGEA IT27 | ÜHE-KORDNE | | eurodes | - 5 954,33 | 0,00 | - 5 954,33 |
| IACSigna hõlmatud EAFRD maaelu arengu meetmed | 2019 | Maksimaalne toetuskõlblik pindala – nihe maatükkide identifitseerimise süsteemis – M13 – taotlusaasta 2018 – ARPEA IT10 | ÜHE-KORDNE | | eurodes | - 766,93 | 0,00 | - 766,93 |
| IACSigna hõlmatud EAFRD maaelu arengu meetmed | 2019 | Maksimaalne toetuskõlblik pindala – nihe maatükkide identifitseerimise süsteemis – M13 – taotlusaasta 2018 – ARTEA IT07 | ÜHE-KORDNE | | eurodes | - 27,96 | 0,00 | - 27,96 |
| IACSigna hõlmatud EAFRD maaelu arengu meetmed | 2019 | Maksimaalne toetuskõlblik pindala – nihe maatükkide identifitseerimise süsteemis – M13 – taotlusaasta 2018 – OPLO IT23 | ÜHE-KORDNE | | eurodes | - 163,67 | - 0,02 | - 163,65 |
| IACSigna hõlmatud EAFRD maaelu arengu meetmed | 2020 | Maksimaalne toetuskõlblik pindala – nihe maatükkide identifitseerimise süsteemis – M13 – taotlusaasta 2019 – AGEA IT01 | ÜHE-KORDNE | | eurodes | - 898,85 | 0,00 | - 898,85 |
| IACSigna hõlmatud EAFRD maaelu arengu meetmed | 2021 | Maksimaalne toetuskõlblik pindala – nihe maatükkide identifitseerimise süsteemis – M13 – taotlusaasta 2019 – AGEA IT01 | ÜHE-KORDNE | | eurodes | - 10,44 | 0,00 | - 10,44 |

| | | | | | | | | |
|---|------|---|------------|--|---------|------------|------|------------|
| IACSigna hõlmatud EAFRD maaelu arengu meetmed | 2020 | Maksimaalne toetuskõlblik pindala – nihe maatükkide identifitseerimise süsteemis – M13 – taotlusaasta 2019 – AGREA IT08 | ÜHE-KORDNE | | eurodes | - 18,01 | 0,00 | - 18,01 |
| IACSigna hõlmatud EAFRD maaelu arengu meetmed | 2021 | Maksimaalne toetuskõlblik pindala – nihe maatükkide identifitseerimise süsteemis – M13 – taotlusaasta 2019 – AGREA IT08 | ÜHE-KORDNE | | eurodes | - 0,10 | 0,00 | - 0,10 |
| IACSigna hõlmatud EAFRD maaelu arengu meetmed | 2020 | Maksimaalne toetuskõlblik pindala – nihe maatükkide identifitseerimise süsteemis – M13 – taotlusaasta 2019 – APPAG IT25 | ÜHE-KORDNE | | eurodes | - 138,89 | 0,00 | - 138,89 |
| IACSigna hõlmatud EAFRD maaelu arengu meetmed | 2021 | Maksimaalne toetuskõlblik pindala – nihe maatükkide identifitseerimise süsteemis – M13 – taotlusaasta 2019 – APPAG IT25 | ÜHE-KORDNE | | eurodes | 0,29 | 0,00 | 0,29 |
| IACSigna hõlmatud EAFRD maaelu arengu meetmed | 2019 | Maksimaalne toetuskõlblik pindala – nihe maatükkide identifitseerimise süsteemis – M13 – taotlusaasta 2019 – ARPEA IT10 | ÜHE-KORDNE | | eurodes | - 83,96 | 0,00 | - 83,96 |
| IACSigna hõlmatud EAFRD maaelu arengu meetmed | 2020 | Maksimaalne toetuskõlblik pindala – nihe maatükkide identifitseerimise süsteemis – M13 – taotlusaasta 2019 – ARPEA IT10 | ÜHE-KORDNE | | eurodes | - 47,45 | 0,00 | - 47,45 |
| IACSigna hõlmatud EAFRD maaelu arengu meetmed | 2021 | Maksimaalne toetuskõlblik pindala – nihe maatükkide identifitseerimise süsteemis – M13 – taotlusaasta 2019 – ARPEA IT10 | ÜHE-KORDNE | | eurodes | - 2,55 | 0,00 | - 2,55 |
| IACSigna hõlmatud EAFRD maaelu arengu meetmed | 2021 | Maksimaalne toetuskõlblik pindala – nihe maatükkide identifitseerimise süsteemis – M13 – taotlusaasta 2020 – AGEA IT01 | ÜHE-KORDNE | | eurodes | - 145,07 | 0,00 | - 145,07 |
| EAFRD maaelu arengu metsandusmeetmed | 2019 | Maksimaalne toetuskõlblik pindala – nihe maatükkide identifitseerimise süsteemis – M8 – taotlusaasta 2018 – AGEA IT01 | ÜHE-KORDNE | | eurodes | - 4 012,91 | 0,00 | - 4 012,91 |

| | | | | | | | | |
|--------------------------------------|------|--|------------|--|---------|------------|------|------------|
| EAFRD maaelu arengu metsandusmeetmed | 2019 | Maksimaalne toetuskõlblik pindala – nihe maatükkide identifitseerimise süsteemis – M8 – taotlusaasta 2018 – ARPEA IT10 | ÜHE-KORDNE | | eurodes | - 0,06 | 0,00 | - 0,06 |
| EAFRD maaelu arengu metsandusmeetmed | 2019 | Maksimaalne toetuskõlblik pindala – nihe maatükkide identifitseerimise süsteemis – M8 – taotlusaasta 2018 – ARTEA IT07 | ÜHE-KORDNE | | eurodes | - 4,81 | 0,00 | - 4,81 |
| EAFRD maaelu arengu metsandusmeetmed | 2019 | Maksimaalne toetuskõlblik pindala – nihe maatükkide identifitseerimise süsteemis – M8 – taotlusaasta 2018 – AVEPA IT05 | ÜHE-KORDNE | | eurodes | - 21,50 | 0,00 | - 21,50 |
| EAFRD maaelu arengu metsandusmeetmed | 2020 | Maksimaalne toetuskõlblik pindala – nihe maatükkide identifitseerimise süsteemis – M8 – taotlusaasta 2019 – AGEA IT01 | ÜHE-KORDNE | | eurodes | - 1 504,72 | 0,00 | - 1 504,72 |
| EAFRD maaelu arengu metsandusmeetmed | 2021 | Maksimaalne toetuskõlblik pindala – nihe maatükkide identifitseerimise süsteemis – M8 – taotlusaasta 2019 – AGEA IT01 | ÜHE-KORDNE | | eurodes | - 71,05 | 0,00 | - 71,05 |
| EAFRD maaelu arengu metsandusmeetmed | 2020 | Maksimaalne toetuskõlblik pindala – nihe maatükkide identifitseerimise süsteemis – M8 – taotlusaasta 2019 – ARPEA IT10 | ÜHE-KORDNE | | eurodes | - 0,08 | 0,00 | - 0,08 |
| EAFRD maaelu arengu metsandusmeetmed | 2021 | Maksimaalne toetuskõlblik pindala – nihe maatükkide identifitseerimise süsteemis – M8 – taotlusaasta 2019 – ARPEA IT10 | ÜHE-KORDNE | | eurodes | - 0,05 | 0,00 | - 0,05 |
| EAFRD maaelu arengu metsandusmeetmed | 2021 | Maksimaalne toetuskõlblik pindala – nihe maatükkide identifitseerimise süsteemis – M8 – taotlusaasta 2020 – AGEA IT01 | ÜHE-KORDNE | | eurodes | - 133,40 | 0,00 | - 133,40 |

| | | | | | | | | | |
|-----------|--|------|--|------------------------------|------------------|----------------|-----------------------|-------------------|-----------------------|
| | | | | | IT kokku: | eurodes | - 3 044 671,38 | - 8 429,87 | - 3 036 241,51 |
| MT | Raamatupidamisarvestuse kontrollimine ja heakskiitmine | 2020 | EAFRD – võlahaldusega seotud korrektsioonid | ÜHE-KORDNE | | eurodes | - 845 129,82 | 0,00 | - 845 129,82 |
| | Raamatupidamisarvestuse kontrollimine ja heakskiitmine | 2020 | Projitseeritud mittevastavusmäär IACSiiga hõlmamata EAFRD puhul | HINNANGU-LINE SUMMA | | eurodes | - 3 954,05 | 0,00 | - 3 954,05 |
| | Raamatupidamisarvestuse kontrollimine ja heakskiitmine | 2020 | Maaelu arengu ajutine rahastamisvahend (TRDI) – võlahaldusega seotud korrektsioon | ÜHE-KORDNE | | eurodes | - 5 823,97 | 0,00 | - 5 823,97 |
| | | | | | MT kokku: | eurodes | - 854 907,84 | 0,00 | - 854 907,84 |
| PL | Raamatupidamisarvestuse kontrollimine ja heakskiitmine | 2019 | EAFRD võlad, mis on alusetult tunnistatud lootusetuks | ÜHE-KORDNE | | eurodes | - 68 241,08 | 0,00 | - 68 241,08 |
| | Raamatupidamisarvestuse kontrollimine ja heakskiitmine | 2019 | Teadaolevad vead EAFRD puhul | ÜHE-KORDNE | | eurodes | - 42 980,40 | 0,00 | - 42 980,40 |
| | | | | | PL kokku: | eurodes | - 111 221,48 | 0,00 | - 111 221,48 |
| RO | Nõuetele vastavus | 2018 | Taotlusaasta 2017 | KINDLA-MÄÄRALINE | 10,00% | eurodes | - 3 189 626,18 | - 444 903,38 | - 2 744 722,80 |
| | Nõuetele vastavus | 2019 | Taotlusaasta 2017 | KINDLA-MÄÄRALINE | 10,00% | eurodes | - 1 060,58 | - 46,91 | - 1 013,67 |
| | Nõuetele vastavus | 2020 | Taotlusaasta 2017 | KINDLA-MÄÄRALINE | 10,00% | eurodes | - 1 663,90 | - 141,10 | - 1 522,80 |
| | Nõuetele vastavus | 2019 | Taotlusaasta 2018 | KINDLA-MÄÄRALINE | 10,00% | eurodes | - 2 863 693,97 | - 198 629,94 | - 2 665 064,03 |
| | Nõuetele vastavus | 2020 | Taotlusaasta 2018 | KINDLA-MÄÄRALINE | 10,00% | eurodes | - 7 050,43 | - 5,07 | - 7 045,36 |
| | Nõuetele vastavus | 2020 | Taotlusaasta 2019 | KINDLA-MÄÄRALINE | 10,00% | eurodes | - 2 913 164,04 | - 93 858,10 | - 2 819 305,94 |
| | EAFRD maaelu arengu investeeringud – avalik-õiguslikud toetusesaajad | 2014 | Riigihangete põhikontrolli kohta tehtav finantskorrektsioon – tähtaegadest mittekinnipidamine – nõuetele mittevastavaks peetud projektide maksumusega seotud kindel määr | HINNANGU-LINE PROTSENDI-MÄÄR | 5,00% | eurodes | - 130 471,67 | - 65 840,64 | - 64 631,03 |

| | | | | | | | | |
|---|------|--|------------------------------|-------|---------|-------------|----------|-------------|
| EAFRD maaelu arengu investeeringud – avalikõiguslikud toetusesaajad | 2015 | Riigihangete põhikontrolli kohta tehtav finantskorrektsioon – tähtaegadest mittekinnipidamine – nõuetele mittevastavaks peetud projektide maksumusega seotud kindel määr | HINNANGU-LINE PROTSENDI-MÄÄR | 5,00% | eurodes | - 49 163,41 | 0,00 | - 49 163,41 |
| Maaelu areng – EAFRD – LEADER | 2015 | Riigihangete põhikontrolli kohta tehtav finantskorrektsioon – tähtaegadest mittekinnipidamine – nõuetele mittevastavaks peetud projektide maksumusega seotud kindel määr | HINNANGU-LINE PROTSENDI-MÄÄR | 5,00% | eurodes | - 455,10 | - 280,03 | - 175,07 |
| Maaelu areng – EAFRD investeeringud – eraõiguslikud toetusesaajad | 2016 | Riigihangete põhikontrolli kohta tehtav finantskorrektsioon – tähtaegadest mittekinnipidamine – nõuetele mittevastavaks peetud projektide maksumusega seotud kindel määr | HINNANGU-LINE PROTSENDI-MÄÄR | 5,00% | eurodes | - 53 261,21 | 0,00 | - 53 261,21 |
| Maaelu areng – EAFRD investeeringud – eraõiguslikud toetusesaajad | 2017 | Riigihangete põhikontrolli kohta tehtav finantskorrektsioon – tähtaegadest mittekinnipidamine – nõuetele mittevastavaks peetud projektide maksumusega seotud kindel määr | HINNANGU-LINE PROTSENDI-MÄÄR | 5,00% | eurodes | - 55 058,86 | 0,00 | - 55 058,86 |

| | | | | | | | | |
|--|------|--|------------------------------|-------|---------|--------------|------|--------------|
| EAFRD maaelu arengu investeeringud – avalik-õiguslikud toetusesaajad | 2017 | Riigihangete põhikontrolli kohta tehtav finantskorrektsioon – tähtaegadest mittekinnipidamine – nõuetele mittevastavaks peetud projektide maksumusega seotud kindel määr | HINNANGU-LINE PROTSENDI-MÄÄR | 5,00% | eurodes | - 127 018,49 | 0,00 | - 127 018,49 |
| Maaelu areng – EAFRD investeeringud – eraõiguslikud toetusesaajad | 2018 | Riigihangete põhikontrolli kohta tehtav finantskorrektsioon – tähtaegadest mittekinnipidamine – nõuetele mittevastavaks peetud projektide maksumusega seotud kindel määr | HINNANGU-LINE PROTSENDI-MÄÄR | 5,00% | eurodes | - 31 023,82 | 0,00 | - 31 023,82 |
| EAFRD maaelu arengu investeeringud – avalik-õiguslikud toetusesaajad | 2018 | Riigihangete põhikontrolli kohta tehtav finantskorrektsioon – tähtaegadest mittekinnipidamine – nõuetele mittevastavaks peetud projektide maksumusega seotud kindel määr | HINNANGU-LINE PROTSENDI-MÄÄR | 5,00% | eurodes | - 82 752,95 | 0,00 | - 82 752,95 |
| Maaelu areng – EAFRD – LEADER | 2018 | Riigihangete põhikontrolli kohta tehtav finantskorrektsioon – tähtaegadest mittekinnipidamine – nõuetele mittevastavaks peetud projektide maksumusega seotud kindel määr | HINNANGU-LINE PROTSENDI-MÄÄR | 5,00% | eurodes | - 16 116,89 | 0,00 | - 16 116,89 |

| | | | | | | | | |
|--|------|--|------------------------------|-------|---------|-------------|-------------|-------------|
| EAFRD maaelu arengu investeeringud – avalik-õiguslikud toetusesaajad | 2019 | Riigihangete põhikontrolli kohta tehtav finantskorrektsioon – tähtaegadest mittekinnipidamine – nõuetele mittevastavaks peetud projektide maksumusega seotud kindel määr | HINNANGU-LINE PROTSENDI-MÄÄR | 5,00% | eurodes | - 44 804,46 | - 11 789,02 | - 33 015,44 |
| Maaelu areng – EAFRD – LEADER | 2019 | Riigihangete põhikontrolli kohta tehtav finantskorrektsioon – tähtaegadest mittekinnipidamine – nõuetele mittevastavaks peetud projektide maksumusega seotud kindel määr | HINNANGU-LINE PROTSENDI-MÄÄR | 5,00% | eurodes | - 49 979,80 | - 13 150,77 | - 36 829,03 |
| EAFRD maaelu arengu investeeringud – avalik-õiguslikud toetusesaajad | 2020 | Riigihangete põhikontrolli kohta tehtav finantskorrektsioon – tähtaegadest mittekinnipidamine – nõuetele mittevastavaks peetud projektide maksumusega seotud kindel määr | HINNANGU-LINE PROTSENDI-MÄÄR | 5,00% | eurodes | - 27 319,06 | 0,00 | - 27 319,06 |
| Maaelu areng – EAFRD – LEADER | 2020 | Riigihangete põhikontrolli kohta tehtav finantskorrektsioon – tähtaegadest mittekinnipidamine – nõuetele mittevastavaks peetud projektide maksumusega seotud kindel määr | HINNANGU-LINE PROTSENDI-MÄÄR | 5,00% | eurodes | - 7 712,83 | 0,00 | - 7 712,83 |

| | | | | | | | | |
|---|------|--|------------------------------|--------|---------|-------------|------------|-------------|
| EAFRD maaelu arengu investeeringud – avalikõiguslikud toetusesaajad | 2021 | Riigihangete põhikontrolli kohta tehtav finantskorrektsioon – tähtaegadest mittekinnipidamine – nõuetele mittevastavaks peetud projektide maksumusega seotud kindel määr | HINNANGU-LINE PROTSENDI-MÄÄR | 5,00% | eurodes | - 6 405,36 | 0,00 | - 6 405,36 |
| Maaelu areng – EAFRD investeeringud – eraõiguslikud toetusesaajad | 2016 | Riigihangete põhikontroll – pakujate meelevaldne kõrvalejätmine – põllumajanduse ja maaelu arengu peadirektoraadi auditeeritud kolm projekti | HINNANGU-LINE PROTSENDI-MÄÄR | 10,00% | eurodes | - 31 261,72 | 0,00 | - 31 261,72 |
| EAFRD maaelu arengu investeeringud – avalikõiguslikud toetusesaajad | 2017 | Riigihangete põhikontroll – pakujate meelevaldne kõrvalejätmine – põllumajanduse ja maaelu arengu peadirektoraadi auditeeritud kolm projekti | HINNANGU-LINE PROTSENDI-MÄÄR | 10,00% | eurodes | - 52 286,34 | 0,00 | - 52 286,34 |
| Maaelu areng – EAFRD investeeringud – eraõiguslikud toetusesaajad | 2018 | Riigihangete põhikontroll – pakujate meelevaldne kõrvalejätmine – põllumajanduse ja maaelu arengu peadirektoraadi auditeeritud kolm projekti | HINNANGU-LINE PROTSENDI-MÄÄR | 10,00% | eurodes | - 94 375,36 | 0,00 | - 94 375,36 |
| EAFRD maaelu arengu investeeringud – avalikõiguslikud toetusesaajad | 2018 | Riigihangete põhikontroll – pakujate meelevaldne kõrvalejätmine – põllumajanduse ja maaelu arengu peadirektoraadi auditeeritud kolm projekti | HINNANGU-LINE PROTSENDI-MÄÄR | 10,00% | eurodes | - 37 092,02 | 0,00 | - 37 092,02 |
| Maaelu areng – EAFRD investeeringud – eraõiguslikud toetusesaajad | 2019 | Riigihangete põhikontroll – pakujate meelevaldne kõrvalejätmine – põllumajanduse ja maaelu arengu peadirektoraadi auditeeritud kolm projekti | HINNANGU-LINE PROTSENDI-MÄÄR | 10,00% | eurodes | - 21 308,80 | - 2 803,41 | - 18 505,39 |
| Maaelu areng – EAFRD investeeringud – eraõiguslikud toetusesaajad | 2020 | Riigihangete põhikontroll – pakujate meelevaldne kõrvalejätmine – põllumajanduse ja maaelu arengu peadirektoraadi auditeeritud kolm projekti | HINNANGU-LINE PROTSENDI-MÄÄR | 10,00% | eurodes | - 554,18 | 0,00 | - 554,18 |
| Maaelu areng – EAFRD investeeringud – eraõiguslikud toetusesaajad | 2016 | Põhikontroll: riigihanked – pakujate meelevaldne kõrvalejätmine – ülejäänud andmekogum on ohustatud | KINDLA-MÄÄRALINE | 5,00% | eurodes | - 7 420,54 | 0,00 | - 7 420,54 |

| | | | | | | | | |
|---|------|--|------------------|-------|---------|----------------|--------------|----------------|
| Maaelu areng – EAFRD investeeringud – eraõiguslikud toetusesaajad | 2017 | Põhikontroll: riigihanked – pakkujate meelevaldne kõrvalejätmine – ülejäänud andmekogum on ohustatud | KINDLA-MÄÄRALINE | 5,00% | eurodes | - 329 384,61 | 0,00 | - 329 384,61 |
| EAFRD maaelu arengu investeeringud – avalikõiguslikud toetusesaajad | 2017 | Põhikontroll: riigihanked – pakkujate meelevaldne kõrvalejätmine – ülejäänud andmekogum on ohustatud | KINDLA-MÄÄRALINE | 5,00% | eurodes | - 455 952,81 | 0,00 | - 455 952,81 |
| Maaelu areng – EAFRD – LEADER | 2017 | Põhikontroll: riigihanked – pakkujate meelevaldne kõrvalejätmine – ülejäänud andmekogum on ohustatud | KINDLA-MÄÄRALINE | 5,00% | eurodes | - 12,04 | 0,00 | - 12,04 |
| Maaelu areng – EAFRD investeeringud – eraõiguslikud toetusesaajad | 2018 | Põhikontroll: riigihanked – pakkujate meelevaldne kõrvalejätmine – ülejäänud andmekogum on ohustatud | KINDLA-MÄÄRALINE | 5,00% | eurodes | - 1 408 096,59 | 0,00 | - 1 408 096,59 |
| EAFRD maaelu arengu investeeringud – avalikõiguslikud toetusesaajad | 2018 | Põhikontroll: riigihanked – pakkujate meelevaldne kõrvalejätmine – ülejäänud andmekogum on ohustatud | KINDLA-MÄÄRALINE | 5,00% | eurodes | - 3 127 956,60 | 0,00 | - 3 127 956,60 |
| Maaelu areng – EAFRD – LEADER | 2018 | Põhikontroll: riigihanked – pakkujate meelevaldne kõrvalejätmine – ülejäänud andmekogum on ohustatud | KINDLA-MÄÄRALINE | 5,00% | eurodes | - 103 492,13 | 0,00 | - 103 492,13 |
| Maaelu areng – EAFRD investeeringud – eraõiguslikud toetusesaajad | 2019 | Põhikontroll: riigihanked – pakkujate meelevaldne kõrvalejätmine – ülejäänud andmekogum on ohustatud | KINDLA-MÄÄRALINE | 5,00% | eurodes | - 575 055,30 | - 151 309,52 | - 423 745,78 |
| EAFRD maaelu arengu investeeringud – avalikõiguslikud toetusesaajad | 2019 | Põhikontroll: riigihanked – pakkujate meelevaldne kõrvalejätmine – ülejäänud andmekogum on ohustatud | KINDLA-MÄÄRALINE | 5,00% | eurodes | - 1 459 791,60 | - 384 102,85 | - 1 075 688,75 |

| | | | | | | | | |
|--|------|--|------------------|-------|---------|--------------|-------------|--------------|
| Maaelu areng – EAFRD – LEADER | 2019 | Põhikontroll: riigihanked – pakkujate meelevaldne kõrvalejätmine – ülejäänud andmekogum on ohustatud | KINDLA-MÄÄRALINE | 5,00% | eurodes | - 366 160,98 | - 96 344,90 | - 269 816,08 |
| Maaelu areng – EAFRD investeeringud – eraõiguslikud toetusesaajad | 2020 | Põhikontroll: riigihanked – pakkujate meelevaldne kõrvalejätmine – ülejäänud andmekogum on ohustatud | KINDLA-MÄÄRALINE | 5,00% | eurodes | - 102 341,83 | 0,00 | - 102 341,83 |
| EAFRD maaelu arengu investeeringud – avalik-õiguslikud toetusesaajad | 2020 | Põhikontroll: riigihanked – pakkujate meelevaldne kõrvalejätmine – ülejäänud andmekogum on ohustatud | KINDLA-MÄÄRALINE | 5,00% | eurodes | - 145 116,18 | 0,00 | - 145 116,18 |
| Maaelu areng – EAFRD – LEADER | 2020 | Põhikontroll: riigihanked – pakkujate meelevaldne kõrvalejätmine – ülejäänud andmekogum on ohustatud | KINDLA-MÄÄRALINE | 5,00% | eurodes | - 71 743,30 | 0,00 | - 71 743,30 |
| Maaelu areng – EAFRD investeeringud – eraõiguslikud toetusesaajad | 2016 | Põhikontroll: otsulepingu alusel korraldatavate riigihangete kulude põhjendatus | KINDLA-MÄÄRALINE | 5,00% | eurodes | - 124,73 | 0,00 | - 124,73 |
| EAFRD maaelu arengu investeeringud – avalik-õiguslikud toetusesaajad | 2016 | Põhikontroll: otsulepingu alusel korraldatavate riigihangete kulude põhjendatus | KINDLA-MÄÄRALINE | 5,00% | eurodes | - 386,31 | 0,00 | - 386,31 |
| Maaelu areng – EAFRD investeeringud – eraõiguslikud toetusesaajad | 2017 | Põhikontroll: otsulepingu alusel korraldatavate riigihangete kulude põhjendatus | KINDLA-MÄÄRALINE | 5,00% | eurodes | - 10 492,67 | 0,00 | - 10 492,67 |
| EAFRD maaelu arengu investeeringud – avalik-õiguslikud toetusesaajad | 2017 | Põhikontroll: otsulepingu alusel korraldatavate riigihangete kulude põhjendatus | KINDLA-MÄÄRALINE | 5,00% | eurodes | - 17 257,16 | 0,00 | - 17 257,16 |

| | | | | | | | | |
|--|------|---|------------------|-------|---------|--------------|-------------|--------------|
| Maaelu areng – EAFRD – LEADER | 2017 | Põhikontroll: otselepingu alusel korraldatavate riigihangete kulude põhjendatus | KINDLA-MÄÄRALINE | 5,00% | eurodes | - 583,32 | 0,00 | - 583,32 |
| Maaelu areng – EAFRD investeeringud – eraõiguslikud toetusesaajad | 2018 | Põhikontroll: otselepingu alusel korraldatavate riigihangete kulude põhjendatus | KINDLA-MÄÄRALINE | 5,00% | eurodes | - 64 644,83 | 0,00 | - 64 644,83 |
| EAFRD maaelu arengu investeeringud – avalik-õiguslikud toetusesaajad | 2018 | Põhikontroll: otselepingu alusel korraldatavate riigihangete kulude põhjendatus | KINDLA-MÄÄRALINE | 5,00% | eurodes | - 169 819,23 | 0,00 | - 169 819,23 |
| Maaelu areng – EAFRD – LEADER | 2018 | Põhikontroll: otselepingu alusel korraldatavate riigihangete kulude põhjendatus | KINDLA-MÄÄRALINE | 5,00% | eurodes | - 20 812,80 | 0,00 | - 20 812,80 |
| Maaelu areng – EAFRD investeeringud – eraõiguslikud toetusesaajad | 2019 | Põhikontroll: otselepingu alusel korraldatavate riigihangete kulude põhjendatus | KINDLA-MÄÄRALINE | 5,00% | eurodes | - 84 014,02 | - 22 105,91 | - 61 908,11 |
| EAFRD maaelu arengu investeeringud – avalik-õiguslikud toetusesaajad | 2019 | Põhikontroll: otselepingu alusel korraldatavate riigihangete kulude põhjendatus | KINDLA-MÄÄRALINE | 5,00% | eurodes | - 188 432,63 | - 49 580,71 | - 138 851,92 |
| Maaelu areng – EAFRD – LEADER | 2019 | Põhikontroll: otselepingu alusel korraldatavate riigihangete kulude põhjendatus | KINDLA-MÄÄRALINE | 5,00% | eurodes | - 39 630,91 | - 10 427,75 | - 29 203,16 |

| | | | | | | | | |
|---|------|---|------------------|-------|---------|--------------|-------------|--------------|
| Maaelu areng – EAFRD investeeringud – eraõiguslikud toetusesaajad | 2020 | Põhikontroll: otselepingu alusel korraldatavate riigihangete kulude põhjendatus | KINDLA-MÄÄRALINE | 5,00% | eurodes | - 28 633,18 | 0,00 | - 28 633,18 |
| EAFRD maaelu arengu investeeringud – avalikõiguslikud toetusesaajad | 2020 | Põhikontroll: otselepingu alusel korraldatavate riigihangete kulude põhjendatus | KINDLA-MÄÄRALINE | 5,00% | eurodes | - 27 531,65 | 0,00 | - 27 531,65 |
| Maaelu areng – EAFRD – LEADER | 2020 | Põhikontroll: otselepingu alusel korraldatavate riigihangete kulude põhjendatus | KINDLA-MÄÄRALINE | 5,00% | eurodes | - 18 508,47 | 0,00 | - 18 508,47 |
| IACSiga hõlmatud EAFRD maaelu arengu meetmed | 2018 | Maaelu areng 2 – eelarveaasta 2018 – „kollane kaart“ M13 puhul | ÜHE-KORDNE | | eurodes | - 8 416,11 | - 168,36 | - 8 247,75 |
| IACSiga hõlmatud EAFRD maaelu arengu meetmed | 2019 | Maaelu areng 2 – eelarveaasta 2019 – M10 – puudused põhikontrolli puhul | ÜHE-KORDNE | | eurodes | - 371 845,71 | - 7 436,92 | - 364 408,79 |
| IACSiga hõlmatud EAFRD maaelu arengu meetmed | 2019 | Maaelu areng 2 – eelarveaasta 2019 – M13 – puudused põhikontrolli puhul | ÜHE-KORDNE | | eurodes | - 891 351,29 | - 17 827,03 | - 873 524,26 |
| IACSiga hõlmatud EAFRD maaelu arengu meetmed | 2020 | Maaelu areng 2 – eelarveaasta 2020 – M10 – puudused põhikontrolli puhul | ÜHE-KORDNE | | eurodes | - 369 093,05 | 0,00 | - 369 093,05 |
| IACSiga hõlmatud EAFRD maaelu arengu meetmed | 2020 | Maaelu areng 2 – eelarveaasta 2020 – M13 – puudused põhikontrolli puhul | ÜHE-KORDNE | | eurodes | - 881 567,45 | 0,00 | - 881 567,45 |

| | | | | | | | | |
|---|------|---|----------------|----------------------|----------------|------------------------|-----------------------|------------------------|
| EAFRD maaelu arengu metsandusmeetmed | 2020 | Maaelu areng 2 – eelarveaasta 2020 – M8.1 – topeltrahastamine | ÜHE- KORDNE | | eurodes | - 1 284,28 | 0,00 | - 1 284,28 |
| | | | | RO kokku: | eurodes | - 21 241 635,74 | - 1 570 752,32 | - 19 670 883,42 |

| Vääring | Summa | Mahaarvamised | Finantsmõju |
|----------------|-----------------|----------------|-----------------|
| eurodes | - 56 840 534,75 | - 1 645 989,29 | - 55 194 545,46 |

KOMISJONI RAKENDUSOTSUS (EL) 2022/2262,**11. november 2022,****mille kohaselt Euroopa Liit ei rahasta teatavaid kulusid, mida Ühendkuningriik on kandnud Euroopa Põllumajanduse Tagatisfondi (EAGF) ja Euroopa Maaelu Arengu Põllumajandusfondi (EAFRD) raames***(teatavaks tehtud numbri C(2022) 7871 all)***(Ainult ingliskeelne tekst on autentne)**

EUROOPA KOMISJON,

võttes arvesse Euroopa Liidu toimimise lepingut,

võttes arvesse Euroopa Parlamendi ja nõukogu 17. detsembri 2013. aasta määrust (EL) nr 1306/2013 ühise põllumajanduspoliitika rahastamise, haldamise ja seire kohta ning millega tunnistatakse kehtetuks nõukogu määrused (EMÜ) nr 352/78, (EÜ) nr 165/94, (EÜ) nr 2799/98, (EÜ) nr 814/2000, (EÜ) nr 1290/2005 ja (EÜ) nr 485/2008, ⁽¹⁾ eriti selle artiklit 52 koostoimes Suurbritannia ja Põhja-Iiri Ühendkuningriigi Euroopa Liidust ja Euroopa Aatomienergiaühendusest väljaastumise lepingu artiklitega 131 ja 138,

olles konsulteerinud põllumajandusfondide komiteega

ning arvestades järgmist:

- (1) Määruse (EL) nr 1306/2013 artikli 52 kohaselt teeb komisjon vajalikud kontrollid, teavitab Ühendkuningriiki kõnealuste kontrollide tulemustest, võtab arvesse Ühendkuningriigi esitatud märkusi, algatab kokkuleppele jõudmiseks kahepoolset läbirääkimised ning teeb oma seisukoha Ühendkuningriigile ametlikult teatavaks.
- (2) Ühendkuningriigil on olnud võimalus taotleda lepitusmenetluse algatamist. Seda võimalust ei ole kasutatud.
- (3) Määruse (EL) nr 1306/2013 kohaselt võib rahastada üksnes selliseid põllumajanduskulusid, mis on kantud kooskõlas liidu õigusega.
- (4) Tehtud kontrollide ning kahepoolsete arutelude tulemuste põhjal on selgunud, et osa Ühendkuningriigi deklareeritud kuludest ei vasta kõnealusele tingimusele ning seega ei saa neid kulusid EAGFist ja EAFRDst rahastada.
- (5) Summad, mida ei kaeta EAGFist ega EAFRDst, tuleks teatavaks teha. Need summad ei kajasta kulusid, mis on kantud rohkem kui 24 kuud enne seda, kui komisjon esitas Ühendkuningriigile kirjaliku teate kontrollitulemuste kohta.
- (6) Kulude puhul, mida liidu rahastus käesoleva otsuse alusel ei kata, tuleks arvesse võtta kõiki vähendamisi ja peatamisi vastavalt määruse (EL) nr 1306/2013 artiklile 41, sest sellised vähendamis- või peatamis- on ajutised ega piira kõnealuse määruse artikli 51 või 52 kohaste otsuste tegemist.
- (7) Komisjon on saatnud Ühendkuningriigile käesoleva otsusega hõlmatud juhtumitega seoses koondaruande hinnangust nende summade kohta, mida ei rahastata, kuna need ei vasta liidu õigusele ⁽²⁾.
- (8) Käesolev otsus ei mõjuta finantsotsuseid, mida komisjon võib teha, tuginedes kohtuotsustele kohtuasjades, mis olid 21. septembri 2022. aasta seisuga Euroopa Liidu Kohtus arutlusel,

⁽¹⁾ ELT L 347, 20.12.2013, lk 549.⁽²⁾ Ares(2022)6655537.

ON VASTU VÕTNUD KÄESOLEVA OTSUSE:

Artikkel 1

Liidu rahastamine ei kata lisas loetletud summasid, mis on seotud kuludega, mida Ühendkuningriigi akrediteeritud makseasutused on kandnud ja deklareerinud EAGFi ja EAFRD raames.

Artikkel 2

Käesolev otsus on adresseeritud Suurbritannia ja Põhja-iri Ühendkuningriigile.

Brüssel, 11. november 2022

Komisjoni nimel
komisjoni liige
Janusz WOJCIECHOWSKI

Eelarvepunkt: 6200

| Liikmesriik | Meede | EELARVEAASTA | Põhjendus | Liik | Korrekt-sioon (%) | Vääring | Summa | Mahaarvamised | Finantsmõju |
|-------------|---|--------------|--|------------------|-------------------|----------------|-----------------------|---------------------|-----------------------|
| GB | Nõuetele vastavus | 2018 | Taotlusaasta 2017 | KINDLA-MÄÄRALINE | 2,00% | eurodes | - 566 913,74 | - 22 814,34 | - 544 099,40 |
| | Nõuetele vastavus | 2019 | Taotlusaasta 2017 | KINDLA-MÄÄRALINE | 2,00% | eurodes | - 26 004,08 | - 824,60 | - 25 179,48 |
| | Nõuetele vastavus | 2020 | Taotlusaasta 2017 | KINDLA-MÄÄRALINE | 2,00% | eurodes | - 3 623,70 | 0,00 | - 3 623,70 |
| | Nõuetele vastavus | 2019 | Taotlusaasta 2018 | KINDLA-MÄÄRALINE | 2,00% | eurodes | - 3 768 822,41 | - 100 974,81 | - 3 667 847,60 |
| | Nõuetele vastavus | 2020 | Taotlusaasta 2018 | KINDLA-MÄÄRALINE | 2,00% | eurodes | - 8 120,58 | 0,00 | - 8 120,58 |
| | Nõuetele vastavus | 2020 | Taotlusaasta 2019 | KINDLA-MÄÄRALINE | 2,00% | eurodes | - 3 805 285,77 | - 78 804,23 | - 3 726 481,54 |
| | Raamatupidamisarves-tuse kontrollimine ja heakskiitmine | 2020 | Teadaolevad ja juhuslikud vead IACSiiga hõlmatud EAGFi puhul | ÜHE-KORDNE | | eurodes | - 305 991,12 | 0,00 | - 305 991,12 |
| | Raamatupidamisarves-tuse kontrollimine ja heakskiitmine | 2020 | Teadaolev viga IACSiiga hõlmamata EAGFi puhul | ÜHE-KORDNE | | eurodes | - 52 757,63 | 0,00 | - 52 757,63 |
| | Raamatupidamisarves-tuse kontrollimine ja heakskiitmine | 2020 | Teadaolev viga IACSiiga hõlmamata EAGFi puhul – Puu- ja köögivilid | ÜHE-KORDNE | | eurodes | - 623,79 | - 623,79 | 0,00 |
| | | | | | GB kokku: | eurodes | - 8 538 142,82 | - 204 041,77 | - 8 334 101,05 |

| Vääring | Summa | Mahaarvamised | Finantsmõju |
|----------------|----------------|---------------|----------------|
| eurodes | - 8 538 142,82 | - 204 041,77 | - 8 334 101,05 |

Eelarvepunkt: 6201

| Liikmesriik | Meede | EELARVEAASTA | Põhjendus | Liik | Korrekt-sioon (%) | Vääring | Summa | Mahaarvamised | Finantsmõju |
|-------------|---|--------------|---|------------------|-------------------|---------|--------------|---------------|--------------|
| GB | Raamatupidamisarves-tuse kontrollimine ja heakskiitmine | 2020 | Arvutatud korrekt-sioon IACSigna hõlmatud EAFRD puhul | ÜHE-KORDNE | | eurodes | - 176 260,63 | 0,00 | - 176 260,63 |
| | Nõuetele vastavus | 2018 | Taotlusaasta 2017 | KINDLA-MÄÄRALINE | 2,00% | eurodes | - 264 138,40 | - 70,19 | - 264 068,21 |
| | Nõuetele vastavus | 2019 | Taotlusaasta 2017 | KINDLA-MÄÄRALINE | 2,00% | eurodes | - 100 396,25 | - 25,86 | - 100 370,39 |
| | Nõuetele vastavus | 2020 | Taotlusaasta 2017 | KINDLA-MÄÄRALINE | 2,00% | eurodes | - 3 228,80 | 0,00 | - 3 228,80 |
| | Nõuetele vastavus | 2021 | Taotlusaasta 2017 | KINDLA-MÄÄRALINE | 2,00% | eurodes | - 4 028,24 | 0,00 | - 4 028,24 |
| | Nõuetele vastavus | 2018 | Taotlusaasta 2018 | KINDLA-MÄÄRALINE | 2,00% | eurodes | - 631,32 | 0,00 | - 631,32 |
| | Nõuetele vastavus | 2019 | Taotlusaasta 2018 | KINDLA-MÄÄRALINE | 2,00% | eurodes | - 24 408,70 | - 5,57 | - 24 403,13 |
| | Nõuetele vastavus | 2020 | Taotlusaasta 2018 | KINDLA-MÄÄRALINE | 2,00% | eurodes | - 25 273,34 | 0,00 | - 25 273,34 |
| | Nõuetele vastavus | 2021 | Taotlusaasta 2018 | KINDLA-MÄÄRALINE | 2,00% | eurodes | - 1 631,77 | 0,00 | - 1 631,77 |
| | Nõuetele vastavus | 2019 | Taotlusaasta 2019 | KINDLA-MÄÄRALINE | 2,00% | eurodes | - 874,82 | 0,00 | - 874,82 |
| | Nõuetele vastavus | 2020 | Taotlusaasta 2019 | KINDLA-MÄÄRALINE | 2,00% | eurodes | - 50 787,41 | 0,00 | - 50 787,41 |
| | Nõuetele vastavus | 2021 | Taotlusaasta 2019 | KINDLA-MÄÄRALINE | 2,00% | eurodes | - 17 381,35 | 0,00 | - 17 381,35 |
| | Nõuetele vastavus | 2020 | Taotlusaasta 2020 | KINDLA-MÄÄRALINE | 2,00% | eurodes | - 1 507,10 | 0,00 | - 1 507,10 |
| | Nõuetele vastavus | 2021 | Taotlusaasta 2020 | KINDLA-MÄÄRALINE | 2,00% | eurodes | - 64 003,64 | 0,00 | - 64 003,64 |
| | Raamatupidamisarves-tuse kontrollimine ja heakskiitmine | 2020 | Võlahaldus EAFRD 2007–2013 ja EAFRD 2014–2020 puhul | ÜHE-KORDNE | | eurodes | - 149 505,26 | 0,00 | - 149 505,26 |

| Liikmesriik | Meede | EELARVEAASTA | Põhjendus | Liik | Korrekt-sioon (%) | Vääring | Summa | Mahaarvamised | Finantsmõju |
|-------------|---|--------------|---|---------------------|-------------------|----------------|-----------------------|-----------------|-----------------------|
| | Raamatupidamisarves-tuse kontrollimine ja heakskiitmine | 2020 | Teadaolev viga IACSigga hõlmamata EAFRD puhul – Abistamisfond | ÜHE-KORDNE | | eurodes | - 1 798 731,05 | 0,00 | - 1 798 731,05 |
| | Raamatupidamisarves-tuse kontrollimine ja heakskiitmine | 2020 | Teadaolevad vead IACSigga hõlmamata EAFRD kirjetes 14 ja 57 | ÜHE-KORDNE | | eurodes | - 6 806,29 | 0,00 | - 6 806,29 |
| | Raamatupidamisarves-tuse kontrollimine ja heakskiitmine | 2020 | PIR IACSigga hõlmamata EAFRD puhul | HINNANGU-LINE SUMMA | | eurodes | - 5 810 207,16 | 0,00 | - 5 810 207,16 |
| | | | | | GB kokku: | eurodes | - 8 499 801,53 | - 101,62 | - 8 499 699,91 |

| Vääring | Summa | Mahaarvamised | Finantsmõju |
|----------------|----------------|---------------|----------------|
| eurodes | - 8 499 801,53 | - 101,62 | - 8 499 699,91 |

ISSN 1977-0650 (elektroniline väljaanne)
ISSN 1725-5082 (paberväljaanne)