

Euroopa Liidu

C 167

## Teataja



Eestikeelne väljaanne

Teave ja teatised

54. aastakäik

7. juuni 2011

Teatis nr

Sisukord

Lehekülg

IV *Teave*

TEAVE EUROOPA LIIDU INSTITUTSIOONIDELT, ORGANITELT JA ASUTUSTELT

**Euroopa Parlament**

2011/C 167/01

Eelarve haldamise ja finantsjuhtimise aruanne – Eelarveaasta 2010 ..... 1

ET

Hind:  
3 EUR



## IV

(Teave)

## TEAVE EUROOPA LIIDU INSTITUTSIOONIDELT, ORGANITELT JA ASUTUSTELT

## EUROOPA PARLAMENT

## EELARVE HALDAMISE JA FINANTSJUHTIMISE ARUANNE

## I JAGU: EUROOPA PARLAMENT

EELARVEAASTA 2010

(2011/C 167/01)

## SISUKORD

	Lehekülg
SISSEJUHATUS .....	3
I. FINANTSJUHTIMISE ÜLDINE ÜLEVAADE .....	3
A. Tulud .....	4
B. Esialgne eelarve ja paranduseelarved .....	4
C. Kulukohustused ja maksed .....	5
D. Ülekandmised 2010. aastast 2011. aastasse .....	5
E. Ülekandmised 2009. aastast 2010. aastasse .....	5
F. Assigneeringud sihtotstarbelisest tulust .....	6
G. Tühistamised .....	6
H. Ümberpaigutamised .....	7
H.1. Ümberpaigutamised määratlemata otstarbega assigneeringutest .....	9
H.2. Ümberpaigutamised muudest allikatest .....	10
II. FINANTSJUHTIMINE PEATÜKKIDE LÕIKES .....	11
I. Peatükk 1 0 „Institutsiooni liikmed” .....	14
J. Peatükk 1 2 „Ametnikud ja ajutised töötajad” .....	14
K. Peatükk 1 4 „Muud teenistujad ja sisseostetavad teenused” .....	15
L. Peatükk 1 6 „Institutsiooni heaks töötavate isikute muud kulud” .....	16
M. Peatükk 2 0 „Hooned ja nendega seotud kulud” .....	17
N. Peatükk 2 1 „Arvutisüsteemid, seadmed ja mööbel” .....	17
O. Peatükk 2 3 „Jooksvad halduskulud” .....	18
P. Peatükk 3 0 „Koosolekud ja konverentsid” .....	18

Lehekülg

Q. Peatükk 3 2 „Eksperdiarvamused ja teave: hankimine, arhiveerimine, tootmine ja levitamine”	19
R. Peatükk 4 0 „Teatavate institutsioonide ja organite kulud”	20
S. Peatükk 4 2 „Parlamendiliikmete assistentide kulud”	21
T. Jaotis 10 „Muud kulud”	21
III. 2010. AASTA EESMÄRGID JA TULEMUSED	21
A. seadusandliku rolli suurenemine seoses lissaboni lepinguga	21
A.1. ELi sisepoliitika	21
A.2. ELi välispoliitika	22
B. parlamendiliikmetele osutatavate teenuste parandamine	23
B.1. Õiguslane tugi	23
B.2. Parlamendiliikmete põhimäärus ja assistentide põhimäärus	23
B.3. Parlamendiliikmete võrdne juurdepääs tõlkele	23
B.4. Info- ja kommunikatsioonitehnoloogia	24
C. Teabevahetuspoliitika	25
D. Kinnisvarapoliitika	26
E. Keskkonnapoliitika	26
F. Sekretariaadi ajakohastamine ja ümberkorraldamine	26
LISAD	29
LISA 1 – C ümberpaigutamiste kokkuvõte	29
LISA 2 – P ümberpaigutamiste kokkuvõte	35
LISA 3 – 2010. aasta assigneeringute kasutamine	36

## SISSEJUHATUS

1. Käesolevas aruandes analüüsitakse Euroopa Parlamendi eelarve haldamist ja finantsjuhtimist 2010. aastal. Aruandes tuuakse välja rahaliste vahendite kasutamine ja sündmused, millel oli asjaomase aasta jooksul tegevusele oluline mõju (I ja II osas) ning antakse ülevaade 2010. aastaks seatud eesmärkide saavutamisest (III osas).
2. Aruanne on koostatud kooskõlas nõukogu 25. juuni 2002. aasta määruse (EÜ, Euratom) nr 1605/2002 (mis käsitleb Euroopa ühenduste üldeelarve suhtes kohaldatavat finantsmäärust<sup>(1)</sup> (edaspidi „finantsmäärus”)) artikliga 122, komisjoni 23. detsembri 2002. aasta määruse (EÜ, Euratom) nr 2342/2002 (millega kehtestatakse Euroopa ühenduste üldeelarve suhtes kohaldatavat finantsmäärust käsitleva nõukogu määruse (EÜ, Euratom) nr 1605/2002 üksikasjalikud rakenduseeskirjad<sup>(2)</sup> (edaspidi „rakenduseeskirjad”)) artikliga 185 ja Euroopa Parlamendi eelarve täitmise sise-eeskirja<sup>(3)</sup> artikli 13 lõikega 2. Analüüs tugineb peaarvepidaja koostatud esialgsele raamatupidamise aastaaruandele.

## I. FINANTSJUHTIMISE ÜLDINE ÜLEVAADE

3. Euroopa Parlamendi lõplikud assigneeringud olid kokku 1 616 760 399 eurot, mis moodustas 19,99 % ELi halduskulude kogusummast, s.t finantsraamistiku<sup>(4)</sup> rubriigist 5. Allpool esitatud tabel 1 annab ülevaate Euroopa Parlamendi eelarve täitmisest 2010. aastal.

Tabel 1

## Assigneeringute kasutamine 2010. aastal

Assigneeringu liik	2010. aasta assigneeringud (eurodes või %)
<b>2010. aasta assigneeringud</b>	
Esialgsed assigneeringud	1 607 363 235
Paranduseelarve	9 397 164
Lõplikud assigneeringud	1 616 760 399
<b>Lõplikud assigneeringud 2010. aastal</b>	
Kulukohustused	1 552 290 272
osakaal lõplikest assigneeringutest	96 %
Maksed	1 321 261 642
osakaal kulukohustustest	85 %
<b>Ülekandmised 2010. aastast 2011. aastasse</b>	
Automaatsed ülekandmised 2011. aastasse (*)	231 028 630
osakaal lõplikest assigneeringutest	14 %
osakaal kulukohustustest	15 %
Mitteautomaatsed ülekandmised (2011. aastasse kantud kulukohustustega sidumata assigneeringud) (**)	9 240 000
osakaal lõplikest assigneeringutest	0,6 %
<b>Tühistamised</b>	
Tühistatud assigneeringud	55 230 127
osakaal lõplikest assigneeringutest	3,4 %

(1) EÜT L 248, 16.9.2002, lk 1.

(2) EÜT L 357, 31.12.2002, lk 1.

(3) PE 349.540/BUR/ANN/FIN.

(4) Euroopa Parlamendi, nõukogu ja komisjoni 17. mai 2006. aasta institutsioonidevaheline kokkulepe eelarvedistsipliini ja usaldusväärse finantsjuhtimise kohta (ELT C 139, 14.6.2006, lk 1).

Assigneeringu liik	2010. aasta assigneeringud (eurodes või %)
<b>Ülekandmised 2009. aastast 2010. aastasse</b>	
Automaatsed ülekandmised 2010. aastasse (*)	180 265 823
Maksed nende ülekandmistele alusel	156 561 474
<i>osakaal ülekandmistest</i>	87 %
Tühistatud summa	23 704 349
Mitteautomaatsed ülekandmised 2010. aastasse (**)	10 100 000
Maksed nende ülekandmistele alusel	8 383 750
<i>osakaal ülekandmistest</i>	83 %
<b>Assigneeringud sihtotstarbelistest tuludest 2010. aastal</b>	
Assigneeringud sihtotstarbelistest tuludest 2010. aastal	110 298 523
Kulukohustused	13 916 325
<i>osakaal sihtotstarbelistest tuludest tehtud assigneeringutest</i>	13 %
Maksed	10 247 794
<i>osakaal sihtotstarbeliste tulude kulukohustustest</i>	74 %
Kasutada olnud assigneeringud sihtotstarbelistest tuludest 2010. aastal	96 382 198
<b>2011. aastasse ülekantud sihtotstarbeliste tulude assigneeringud</b>	
2011. aastasse ülekantud sihtotstarbeliste tulude assigneeringud	110 017 852
<b>2010. aastasse ülekantud sihtotstarbeliste tulude assigneeringud</b>	
2010. aastasse ülekantud sihtotstarbeliste tulude assigneeringud	20 637 870
Kulukohustused	15 646 888
Maksed	10 100 531
<i>osakaal kulukohustustest</i>	65 %

Märkus:

(\*) Finantsmääruse artikli 9 lõige 1 ja artikli 9 lõige 4.

(\*\*) Finantsmääruse artikli 9 lõige 1, artikli 9 lõike 2 punkt a ja artikli 9 lõige 5.

#### A. Tulud

4. Raamatupidamise aastaaruandesse 31. detsembri 2010. aasta seisuga kantud tulud olid kokku 243 094 204 eurot ja sisaldasid 110 298 523 euro ulatuses sihtotstarbelisi tulusid.

#### B. Esialgne eelarve ja paranduseelarved

5. Heakskiidetud assigneeringute kogumaht Euroopa Parlamendi 2010. aasta esialgses eelarves oli 1 607 363 235 eurot, mis tähendab 2009. aasta eelarvega (1 529 970 930 eurot) võrreldes 5 % suurusist kasvu.
6. 19. mail 2010 võeti vastu 9 397 164 euro suurune paranduseelarve nr 1/2010, et rahastada Lissaboni lepingu (millega muudeti Euroopa Liidu lepingut ja Euroopa Ühenduse asutamislepingut) jõustumisest otseselt tulenevaid täiendavaid kulutusi. Paranduseelarvega suurendati töötajate arvu 150 inimese võrra. Fraktsioonide assisteerimise tugevdamiseks loodi kokku 75 ajutist ametikohta, parlamendikomisjonide sekretariaatidele loodi 70 ametikohta ja riikide parlamentidega suhtlemise direktoraadile eraldati 5 ametikohta. Eelkõige suurendati assigneeringuid kahes eelarvepunktis: punktis 1 2 0 0 „Töötasu ja hüvitised” ning punktis 4 2 2 0/01 „Parlamendiliikmete assistendid: kohalikud assistendid”. Suurendati parlamendiliikmetele antava isikliku toetuse assigneeringuid – igakuiseid sekretariaaditoetusi suurendati alates 1. maist 2010 parlamendiliikme kohta 1 500 euro võrra.

### C. Kulukohustused ja maksed

7. Kulukohustuste kogumaht oli 1 552 290 272 eurot, moodustades 96 % lõplikest assigneeringutest (2009. aastal 93 %). Maksete kogumaht oli 1 321 261 642 eurot, moodustades 85 % võetud kulukohustustest (2009. aastal 87 %).

### D. Ülekandmised 2010. aastast 2011. aastasse

8. 2011. aastasse automaatsete ülekandmiste kogumaht oli 231 028 630 eurot, mis moodustas 15 % kulukohustustega seotud assigneeringute kogusummast (2009. aastal 13 %). Aasta lõpus 2011. aastasse üle kantud kulukohustustega sidumata assigneeringute (mitteautomaatsed ülekandmised) kogumaht oli 9 240 000 eurot, moodustades lõplikest assigneeringutest 0,6 % (2009. aastal 0,7 %) ja nende otstarve on esitatud tabelis 2.

Tabel 2

#### 2011. aastasse mitteautomaatsete ülekandmiste eesmärk

Rubriik	Eesmärk	Summa
2 0 0 3 „Kinnisvara soetamine”	Euroopa Maja Sofias – ostuprojekt	9 240 000
	<b>Kokku</b>	<b>9 240 000</b>

### E. Ülekandmised 2009. aastast 2010. aastasse

9. 2010. aastasse automaatsete ülekandmiste kogumaht oli 180 265 823 eurot. Makseid tehti nende ülekandmiste alusel 156 561 474 euro ulatuses (87 %; 2009. aastal 92 %). Tühistatud summa oli seega 23 704 349 eurot. Tühistamised puudutasid peamiselt artiklit 1 4 0 „Muud teenistujad ja koosseisuvälised töötajad”, artiklit 2 0 0 „Hooned”, artiklit 2 0 2 „Hoonetega seotud kulud” ning artiklit 3 2 4 „Kirjastamine ja levitamine”. Tühistatud summad ja tühistamiste peamised põhjused on esitatud tabelis 3.

Tabel 3

#### 2009. aastast 2010. aastasse automaatsete ülekandmiste tühistamiste peamised põhjused

Artikkel	Tühistatud summa	Tühistamiste peamised põhjused
Artikkel 1 4 0 „Muud teenistujad ja koosseisuvälised töötajad”	5 034 074	Punkt 1 4 0 2/01 „Tõlgid: tõlgid ja konverentsitehnikud” – konverentsitõlke kasutati kavandatust vähem (4,9 miljonit eurot)
Artikkel 2 0 0 „Hooned”	7 315 381	Punkt 2 0 0 5 „Hoonete ehitus” – tarnijatest tingitud viivitused põhjustasid tööde edasilükkumise aastasse 2011 (0,8 miljonit eurot); punkt 2 0 0 7/02 „Teenisturuumide sisustamine: Strasbourg” – Strasbourgi istungisaali lae parandamist käsitlevate õiguslike arvamuste põhjal vähendati vajalikke assigneeringuid (4,5 miljonit eurot)
Artikkel 2 0 2 „Hoonetega seotud kulud”	2 640 289	Punkt 2 0 2 4 „Energiatarbimine” – mõned parlamendi kolme töökoha ja infobüroode energiatarbimise arved ei olnud eelarveaasta raamatupidamise aastaaruande koostamise ajal kättesaadavad (1 miljon eurot); punkt 2 0 2 2 „Puhastusteenused ja korrashoid” – üldehituse ja viimistlusega seotud tööde ülehindamine Strasbourgis (0,2 miljonit eurot) ning haldustuge käsitleva lepingu sõlmimise hilinemine Luxembourgis (0,3 miljonit eurot); punkt 2 0 2 6 „Hoonete turvalisus ja valve” – tarbimine osutus algselt prognoositust väiksemaks (0,8 miljonit eurot)
Artikkel 3 2 4 „Kirjastamine ja levitamine”	3 373 200	Punkt 3 2 4 3 „Külalastajatekeskus” – ripplagede ohutusega seotud suur probleem põhjustas projekti hilinemise (1 miljon eurot); punkt 3 2 4 0 „Euroopa Liidu Teataja” – Lissaboni lepingu mõju Euroopa Liidu Teataja väljaannetele avaldus oodatust aeglasemalt (0,9 miljonit eurot)

10. Artikli 9 lõike 2a kohaselt tehtud mitteautomaatsed ülekandmised 2010. aastasse olid kokku 10 100 000 eurot ning puudutasid punkti 2 0 0 3 „Kinnisvara soetamine” (9 100 000 eurot) ja punkti 2 0 0 8 „Muud hoonetega seotud kulud” (1 000 000 eurot).

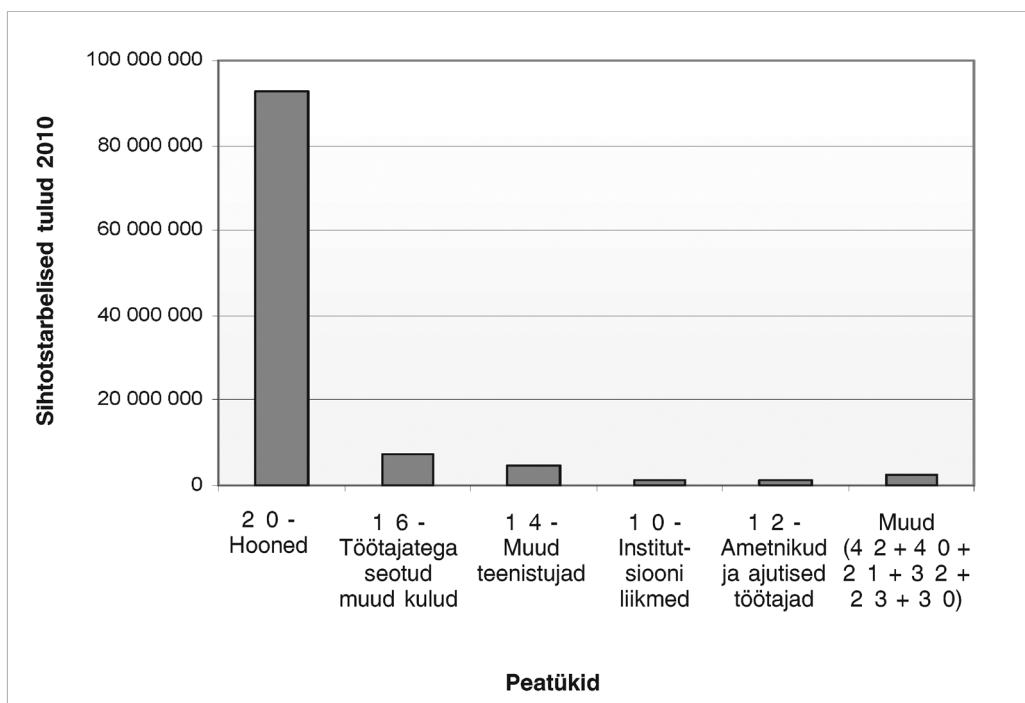
11. Kõik ülekantud assigneeringud seoti kulukohustustega enne 31. märtsi 2010, nagu on finantsmääruses nõutud. Nende eesmärk oli osta Euroopa Maja jaoks Millenárise hoone Budapestis ning katta ostuga seotud lisatasud. Mis puudutab kulukohustustele vastavaid makseid, mis tuli teostada enne 31. detsembrist 2010, siis need maksti 92% ulatuses eelarvepunktist 2 0 0 3. Sellise rakendusmäära peamine põhjus on see, et lõplik ostuhind osutus ettenähtust soodsamaks. Eelarvepunkti 2 0 0 8 rakendusmäär oli 0 %, sest mingisuguseid lisatasusid kokkuvõttes ei olnud.

#### F. Assigneeringud sihtotstarbelisest tulust

12. Kasutatav sihtotstarbeline tulu 2010. aastal oli kokku 110 298 523 eurot (2009. aastal 27 576 932 eurot). Kulukohustustega sidumise määr oli 13 % (2009. aastal 44 %). Maksete kogumaht oli 10 247 794 eurot, moodustades 74 % võetud kulukohustustest (2009. aastal 74 %). Aastasse 2011 üle kantud saldo oli 110 017 852 eurot (2009. aastal 20 637 870 eurot). Sihtotstarbelistest tuludest pärit assigneeringute analüüs on esitatud alloleval joonisel.

Joonis 1

Sihtotstarbeliste tulude assigneeringud 2010. aastal peatükkide kaupa



13. Enamik peatüki 20 assigneeringutest aastal 2010 on pärit Belgia riigi tehtud maksest. 27. jaanuaril 2010 maksis Belgia riik hoonete D4 ja D5 krundi kulude katmise ning Brüsseli Luxembourgigi jaama-hoone katuse arenduskuludega seoses tagasi 85 987 000 euro suuruse summa. Vastavalt finantsmäärusele kanti asjaomane summa eelarvesse sihtotstarbeliste tuludena ja seda saab kasutada üksnes kinnisvaraprojektide rahastamiseks (sihtotstarbelisuse põhimõte). Asjaomast summat oleks võinud kasutada aastal 2010, kuid selle võis vajaduse korral ka järgnevatesse aastatesse üle kanda. Seda saab eelkõige kasutada parlamendiliikmete logistika- ja töötingimuste parandamiseks, nähes assistentide jaoks ette ka teise bürooruumi. Osa summast võib vajaduse korral kasutada ka praegu ikka veel renditavate hoonete ostmiseks.
14. 2010. aastasse üle kantud sihtotstarbelised tulud olid kokku 20 637 870 eurot (2009. aastal 36 808 922 eurot). Võetud kulukohustuste kogumaht oli 15 646 888 eurot (2009. aastal 36 024 461 eurot). Maksete kogumaht moodustas 2010. aastal võetud kulukohustustest 65 % (2009. aastal 94 %).

#### G. Tühistamised

15. Assigneeringud summas 55 230 127 eurot (2009. aastal 102 241 198 eurot), mis moodustas lõplikest assigneeringutest 3,4 % (2009. aastal 7 %), tühistati. Tühistamiste peamised põhjused on esitatud allolevas tabelis:



Tabel 4

## Kasutada olnud assigneeringute tühistamise peamised põhjused 2010. aastal

Artikkel	Tühistatud summa (eurodes)	Tühistamise peamine põhjus
1 2 0	8 424 177	Punkt 1 2 0 0 – erinevus tekkis planeerimise käigus oletatud töötasude 2,2 % suuruse korrigeerimise ja aastal 2010 toimunud töötasude 0,1 % suuruse tegeliku korrigeerimise vahel (8,3 miljonit eurot, 1,6 % lõplikest assigneeringutest).
4 2 2	7 355 159	Punkt 4 2 2 0/01 „Parlamendiliikmete assistendid: kohalikud assistendid” – 2010. aasta keskel võeti vastu otsus suurendada parlamendiliikme hüvitist (1 500 eurot parlamendiliikme kohta kuus). Lisaks sellele põhjustasid protseduurilised kohustused muuta Euroopa Parlamendi liikmete põhimääruse rakendusmeetmeid selle, et paranduseelarve abil kasutada antud täiendavaid assigneeringuid oleks saanud kasutada alles 2010. aasta lõpus, kui algas parlamendiliikmete assistentide töölevõtmine (6,3 miljonit eurot).
3 2 4	4 929 458	Punkt 3 2 4 0 „Euroopa Liidu Teataja” – Lissaboni lepingu mõju Euroopa Liidu Teataja väljaannetele avaldus oodatust aeglasemalt (1,2 miljonit eurot); punkt 3 2 4 4/01 „Rühmakülastuste organiseerimine ja külalisrühmade vastuvõtt, Euroscola programm ning arvamuskujundajate kutsumine kolmandatest riikidest: külastusrühmade vastuvõtukulud ja toetused” – külastajate täpse arvu eelneva prognoosimisega seotud raskused (1,4 miljonit eurot).
2 0 0	4 322 661	Punkt 2 0 0 7 „Teenistusruumide sisustamine” – kokkuhoid ja põhjus, et teatavaid 2010. aastaks kavandatud sisustamisega seotud projekte ei olnud võimalik teostada (2,6 miljonit eurot); punkt 2 0 0 8 „Muud hoonetega seotud kulud” – 2008. aastal aset leidnud Strasbourgis istungisaali laevaring põhjustas muudatusi 2009. ja 2010. aasta tööprogrammis (1,5 miljonit eurot).
1 0 0	4 299 369	Punkt 1 0 0 5 „Muud reisikulud” – parlamendiliikmete põhimääruses reisikulude hüvitamist käsitlevate uute eeskirjade kehtestamise tõttu tekkis raskusi kulude täpsel prognoosimisel (2 miljonit eurot); punkt 1 0 0 6 „Üldkulude hüvitis” – igakuise hüvitise indekseerimist, mida planeerimise etapis prognoositi, üldiselt ei toimunud (1,2 miljonit eurot).
1 4 0	3 869 980	Punkt 1 4 0 0 „Muud teenistujad” – töötasude iga-aastase kohandamise käigus korrigeerimise oluline vähendamine ning teatavate kulude (lasteaiad, personal, lepinguliste töötajate palgad), mille summad selguvad alles aasta lõpus, vajalik paindlikkus (3 miljonit eurot).
2 0 2	3 788 303	Punkt 2 0 2 2 „Puhastusteenused ja korrashoid” – enamasti hooldustööde vajaduse ülehindamine (1,6 miljonit eurot); punkt 2 0 2 4 „Energiatarbimine” – eelarve koostamise ajal eeldatust soodsamad hinnad, energiasääst ja elektrienergia tarnimist käsitleva institutsioonidevahelise ühise hankemenetlusega kaasnevad eelised (1,2 miljonit eurot).

## H. Ümberpaigutamised

16. Eelarveaasta jooksul kiideti finantsmääruse artiklite 24 ja 43 alusel <sup>(1)</sup> heaks 13 C ümberpaigutamist. Need hõlmasid kokku 84 274 488 eurot, mis moodustas lõplikest assigneeringutest 5,2 % (2009. aastal 18 ümberpaigutamist, mis moodustasid lõplikest assigneeringutest 4 %). President kiitis finantsmääruse artikli 22 lõike 1 alusel <sup>(2)</sup> heaks 6 P ümberpaigutamist kogusummas 4 009 571 eurot, mis moodustas 0,2 % lõplikest assigneeringutest (2009. aastal 9 ümberpaigutamist, mis moodustasid 2 % lõplikest assigneeringutest). Allpool esitatud tabelites on toodud ümberpaigutamiste jaotus õigusliku aluse ja eesmärgi järgi.
17. Kokkuvõttes tehti 2010. aastal 19 C ja P ümberpaigutamist kogusummas 88 284 059 eurot, mis moodustas lõplikest assigneeringutest 5,5 % (2009. aastal 27 ümberpaigutamist kogusummas 100 518 607 eurot, mis moodustas lõplikest assigneeringutest 7 %).

<sup>(1)</sup> Artikkel 24 – eelarvepädevate institutsioonide otsus; artikkel 43 – eelarvepädevate institutsioonide otsus määratlemata otstarbega assigneeringute ümberpaigutamiseks.

<sup>(2)</sup> Institutsiooni otsus artiklisest ümberpaigutamiste kohta.

Tabel 5

## Ümberpaigutamised õigusliku aluse järgi

Ümberpaigutamiste arv	Ümberpaigutatud summa (eurodes)	Osakaal lõplikest assigneeringutest
<i>C ümberpaigutamised (artiklid 24 ja 43)</i>		
13 C ümberpaigutamist	84 274 488	5,21 %
<i>P ümberpaigutamised (artikli 22 lõige 1)</i>		
6 P ümberpaigutamist	4 009 571	0,25 %
<b>C + P ümberpaigutamised</b>	<b>88 284 059</b>	<b>5,46 %</b>

Tabel 6

## C ümberpaigutamiste analüüs sihtridade kaupa

(eurodes)

Sihtrida	Ümberpaigutamine	Ümberpaigutatud summa
1 0 0 0 „Palgad”	C12	1 950 000
1 0 3 2 „Toitjakaotuspensionid”	C9	150 000
1 2 0 0 „Töötasu ja hüvitised”	C6	6 200 000
	C12	10 600 000
1 4 0 0 „Muud teenistujad”	C1	750 000
	C5	3 600 000
1 4 2 „Sisseostetavad teenused”	C4	1 175 200
2 0 0 3 „Kinnisvara soetamine”	C10	19 101 688
	C13	9 240 000
2 0 0 8 „Muud hoonetega seotud kulud”	C2	2 340 000
2 1 0 0 „Info- ja innovatsioonitehnoloogia seadmed ja tarkvara”	C7	2 000 000
	C11	7 596 000
	C14	10 923 000
2 1 0 2 „Info- ja innovatsioonitehnoloogiaga seotud sisseostetavad teenused”	C7	4 000 000
	C11	282 000
2 1 2 „Mööbel”	C2	749 600
3 0 4 9 „Kulutused reisibüroo teenustele”	C8	190 000
3 2 4 2 „Väljaannete, teabe ja avalikel üritustel osalemise kulud”	C2	3 427 000
<b>Kokku</b>		<b>84 274 488</b>

Tabel 7

## C ümberpaigutamiste analüüs kulukategooria ja eesmärgi kaupa

Ümberpaigutamise sihiks olev kulukategooria	Eesmärk	Ümberpaigutatud summa (eurodes)	Osakaal
Kinnisvarapoliitika	REMARDi hoone ost Brüsselis	19 101 688	23 %
	Sofias asuva Euroopa Maja ostuprojekt	9 240 000	11 %
	Määratlemata otstarbega assigneeringute vabastamine pärast püsi- ja muutuvkulusid käsitleva aruande esitamist	3 089 600	4 %
Kinnisvarapoliitika kokku		31 431 288	37 %

Ümberpaigutamise sihiks olev kulukategooria	Eesmärk	Ümberpaigutatud summa (eurodes)	Osakaal
IT	4 IT-projekti, mis on seotud elektroonilise hääletamise seadmete, elektronposti ülekandmise, videote säilitamise ja andmekeskuste võimsusega	10 923 000	13 %
	WiFi leviala laiendamine Euroopa Parlamendi hoonetes Brüsselis ja Strasbourgis	7 878 000	9 %
	Määratlemata otstarbega assigneeringute vabastamine info- ja kommunikatsioonitehnoloogia jaoks	6 000 000	7 %
IT kokku		24 801 000	29 %
Töötajad	1. jaanuarist 2010 jõustunud uus leping reisibürooga BCD	190 000	0,2 %
	Korraldus maksta välja Euroopa Kohtu otsusest tulenev töötasude tagasiulatuv suurendamine	12 550 000	15 %
	Täiendavate lepinguliste teenistujate töölevõtmine	3 600 000	4 %
	Horvaatiast pärit lepinguliste teenistujate töölevõtmine	750 000	1 %
	Eelarverea assigneeringute suurendamine seoses vabade ametikohtade väiksema määraga ja teistest institutsioonidest üle tulnud ametnike kõrgema palgaastmega	6 200 000	7 %
Töötajad kokku		23 290 000	28 %
Kommunikatsioonipoliitika	Määratlemata otstarbega assigneeringute vabastamine pärast püsi- ja muutuvkulusid käsitleva aruande esitamist	3 427 000	4 %
Kommunikatsioonipoliitika kokku		3 427 000	4 %
Mitmekeelsus	Määratlemata otstarbega assigneeringute vabastamine pärast sisemise tõlkeressursi jagamist käsitleva aruande esitamist	1 175 200	1 %
Mitmekeelsus kokku		1 175 200	1 %
Parlamendiliikmed	Parlamendiliikmete toitjakaotuspensionidega seotud täiendavad kulud	150 000	0,2 %
Parlamendiliikmed kokku		150 000	0,2 %
<b>Kõik kokku</b>		<b>84 274 488</b>	<b>100 %</b>

#### H.1. Ümberpaigutamised määratlemata otstarbega assigneeringutest

18. Selles osas käsitletakse peatüki 10 0 „Määratlemata otstarbega assigneeringud”, peatüki 10 1 „Ettenägematute kulude reserv”, peatüki 10 3 „Laienemisreserv”, peatüki 10 5 „Määratlemata otstarbega assigneeringud hoonete jaoks” ja peatüki 10 6 „Uute prioriteetsete eesmärkide reserv” assigneeringute kasutamist. Neile jaotises 10 „Muud kulud” sisalduvatele peatükkidele viidatakse edaspidi kui „määratlemata otstarbega assigneeringutele”. Jaotis 10 „Muud kulud” oli 2010. aastal peamine ümberpaigutatud assigneeringute allikas (50 % ehk 42 241 800 eurot).
19. Sellest summast paigutati ümber kokku 14 089 600 eurot kinnisvarapoliitika jaoks, kokku 13 000 000 eurot IT jaoks, kokku 10 550 000 eurot töötajate jaoks ja 4 602 200 eurot muudel eesmärkidel. Allolevas tabelis on esitatud teave määratlemata otstarbega assigneeringutest tehtud ümberpaigutamiste eesmärgi kohta.

Tabel 8

#### Määratlemata otstarbega assigneeringutest tehtud ümberpaigutamiste eesmärk

(eurodes)

Lähterida	Sihtrida	Ümberpaigutamine	Eesmärk	Ümberpaigutatud summa
Peatükk 10 0	2 0 0 8	C2	Määratlemata otstarbega assigneeringute vabastamine pärast püsi- ja muutuvkulusid käsitleva aruande esitamist	2 340 000
	2 1 2 0			749 600

(eurodes)				
Lähterida	Sihtrida	Ümberpaigutamine	Eesmärk	Ümberpaigutatud summa
Peatükk 10 5	2 0 0 3	C10	REMARDi hoone ost Brüsselis	11 000 000
<b>Kinnisvarapoliitika kokku</b>				<b>14 089 600</b>
Peatükk 10 0	2 1 0 0	C7	Määratlemata otstarbega assigneeringute vabastamine info- ja kommunikatsioonitehnoloogia jaoks	2 000 000
	2 1 0 2			4 000 000
	2 1 0 0	C11	WIFI leviala laiendamine Euroopa Parlamendi hoonetes Brüsselis ja Strasbourgis	2 000 000
Peatükk 10 6	2 1 0 0			5 000 000
<b>IT kokku</b>				<b>13 000 000</b>
Peatükk 10 1	1 2 0 0	C6	Eelarverea assigneeringute suurendamine seoses vabade ametikohtade väiksema määraga ja teistest institutsioonidest üle tulnud ametnike kõrgema palgaastmega	6 200 000
	1 4 0 0	C5	Täiendavate lepinguliste teenistujate töölevõtmine	3 600 000
Peatükk 10 3	1 4 0 0	C1	Horvaatiast pärit lepinguliste teenistujate töölevõtmine	750 000
<b>Töötajad kokku</b>				<b>10 550 000</b>
Peatükk 10 0	3 2 4 2/01	C2	Määratlemata otstarbega assigneeringute vabastamine pärast püsi- ja muutuvkulusid käsitleva aruande esitamist	3 427 000
<b>Kommunikatsioonipoliitika kokku</b>				<b>3 427 000</b>
Peatükk 10 0	1 4 2 0	C4	Määratlemata otstarbega assigneeringute vabastamine pärast sisemise tõlkeressursi jagamist käsitleva aruande esitamist	1 175 200
<b>Mitmekeelsus kokku</b>				<b>1 175 200</b>
<b>Kõik kokku</b>				<b>42 241 800</b>

## H.2. Ümberpaigutamised muudest allikatest

20. Selles osas käsitletakse muudest allikatest kui jaotisest 10 „Muud kulud” pärinevaid ümberpaigutamisi. Muudest jaotistest paigutati ümber 42 032 688 eurot. Need ümberpaigutamised olid peamiselt seotud kinnisvarapoliitikaga (41 %), millele järgnesid töötajate (30 %) ja ITga (28 %) seotud ümberpaigutamised. Nende ümberpaigutamiste ülevaade on esitatud tabelis 9.

21. P ümberpaigutamiste ülevaade on esitatud tabelis 10.

Tabel 9

### Muudest allikatest kui määratlemata otstarbega assigneeringutest pärinevate C ümberpaigutamiste eesmärk

(eurodes)			
Sihtrida	Ümberpaigutamine	Eesmärk	Ümberpaigutatud summa
1 0 0 0	C12	Korraldus maksta välja Euroopa Kohtu otsusest tulenev töötasude tagasiulatav suurendamine	1 950 000
1 0 3 2	C9	Parlamendiliikmete toitjakaotuspensionidega seotud täiendavad kulud	150 000
1 2 0 0	C12	Korraldus maksta välja Euroopa Kohtu otsusest tulenev töötasude tagasiulatav suurendamine	10 600 000

(eurodes)

Sihtrida	Ümberpaigutamine	Eesmärk	Ümberpaigutatud summa
2 0 0 3	C10	REMARDi hoone ost Brüsselis	17 341 688
	C13	Sofias asuva Euroopa Maja ostuprojekt	
2 1 0 0	C11	WiFi leviala laiendamine Euroopa Parlamendi hoonetes Brüsselis ja Strasbourgis	11 519 000
	C14	4 IT-projekti, mis on seotud elektroonilise hääletamise seadmete, elektronposti ülekandmise, videote säilitamise ja andmekeskuste võimsusega	
2 1 0 2	C11	WiFi leviala laiendamine Euroopa Parlamendi hoonetes Brüsselis ja Strasbourgis	282 000
3 0 4 9	C8	1. jaanuarist 2010 jõustunud uus leping reisibürooga BCD	190 000
<b>Kokku</b>			<b>42 032 688</b>

Tabel 10

**P ümberpaigutamiste eesmärk**

(eurodes)

Sihtrida	Ümberpaigutamine	Eesmärk	Ümberpaigutatud summa
2 0 0 5 „Hoonete ehitus”	P2	Puurimis- ja mullatööd KADi hoone geotermilise energiasüsteemi jaoks	2 000 000
3 0 4 7 „Euroopa – Ladina-Ameerika parlamentaarse assamblee istungite mitmesugused korralduskulud”	P4	Euroopa – Ladina-Ameerika Parlamentaarsete Assamblee juhataja ja komisjonide koosolekute korraldamine Ecuadoris	25 000
3 2 4 3 „Küllastajatekeskus”	P7	Küllastajatekeskus	1 000 000
3 2 4 5/01 „Seminaride, sümposioonide ja kultuurilise tegevuse korraldamine: toetused liikmesriikide arvamuskujundajatele siseriiklike ja rahvusvaheliste sümposioonide ja seminaride korraldamiseks; parlamentaarsete sümposioonide ja seminaride korraldamise kulud”	P6	Kodanike foorumi korraldamine teemal „Kriisid ja vaesuse vormid”	354 571
4 2 2 2 „Vahetuskursi erinevused”	P3 ja P5	Parlamendiliikmete assisteerimise kulude hüvitamisega seotud vahetuskursi erinevused	630 000
<b>Kokku</b>			<b>4 009 571</b>

**II. FINANTSJUHTIMINE PEATÜKKIDE LÕIKES**

22. Käesolevas osas käsitletakse assigneeringute kasutamist eelarvepeatükkide lõikes, nende osakaalu üldelarves ning muutusi assigneeringute kasutamises eelnenud eelarveaastaga võrreldes. Analüüsid Euroopa Parlamendi 2010. aasta finantsjuhtimist eelnenud eelarveaastaga võrreldes, tuleks arvesse võtta järgmisi asjaolusid.

— 2009. aasta oli valimiste aasta, mistõttu toimus siis poliitilist tegevust oluliselt vähem kui 2010. aastal, mis mõjutas otseselt peatükki 1 0 „Institutsiooni liikmed”, peatükki 1 4 „Muud teenistujad ja sisseostetavad teenused”, peatükki 3 0 „Koosolekud ja konverentsid” ning peatükki 4 0 „Teatavate institutsioonide ja organite kulud” kirjendatud assigneeringuid.

- Euroopa Parlamendi liikmete põhimäärus jõustus 14. juulil 2009 koos parlamendiliikmete assistente käsitleva uue eeskirjaga, mis võeti vastu pärast parlamendiliikmete põhimäärust. Parlamendiliikmete põhimäärusega kehtestati uued eeskirjad palga, reisikulude hüvitamise (kindlasummaline hüvitis asendati tegelikel kuludel põhineva süsteemiga), ravikulude ja uue pensionisüsteemi kohta. Samuti muudeti oluliselt parlamendiliikmete assistentide hüvitise eeskirju – akrediteeritud assistentidele kehtestati personaleeskirjade raames uus staatus ning uued sätted kohalike assistentide ja teenuseosutajate jaoks. 2010. aastal jõustus hulk ajutise hindamisrühma soovitude põhjal tehtud parandusi parlamendiliikmete ja assistentide põhimääruste rakendusmeetmetes. Kõik need parandused mõjutasid peatükki 1 0 „Institutsiooni liikmed” ja peatükki 4 2 „Parlamendiliikmete assistentide kulud”.
- Lissaboni lepingu jõustumisega 1. detsembril 2009 laienes Euroopa Parlamendi pädevus oluliselt. Uutele väljakutsetele vastamiseks suurendas Euroopa Parlament parlamendiliikmetele pakutavat toetust, mis suurendas peatükkide 1 2 „Ametnikud ja ajutised töötajad” ning 4 2 „Parlamendiliikmete assistentide kulud” eelarvelisi vajadusi aastal 2010.

23. Eespool nimetatud põhjustel oli 2010. aasta eelarve assigneeringutele 2009. aastaga võrreldes suur mõju.

24. Neli peatükki moodustasid kulukohustuste kogumahu 70 %. Need olid: peatükk 1 0 „Institutsiooni liikmed”, peatükk 1 2 „Ametnikud ja ajutised töötajad”, peatükk 2 0 „Hooned ja nendega seotud kulud” ning peatükk 4 2 „Parlamendiliikmete assistentide kulud”. Allpool toodud tabelis esitatakse 2010. aastal kulukohustustega seotud assigneeringute jaotus peatükkide lõikes 2009. aastaga võrreldes. Allpool toodud joonistel esitatakse muutused graafiliselt.

Tabel 11

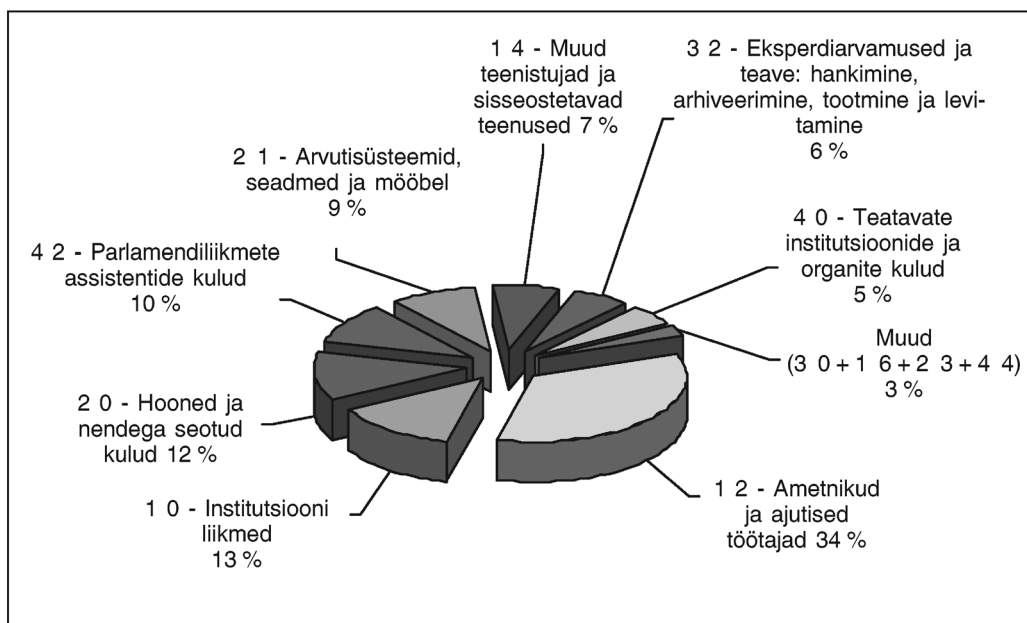
**Kulukohustustega seotud assigneeringud 2010. aastal 2009. aastaga võrreldes**

Peatükk	Rubriik	2010 (eurodes)	2009 (eurodes)	Muutus (eurodes)	Muutus %
1 0	Institutsiooni liikmed	207 680 220	167 952 342	39 727 878	24 %
1 2	Ametnikud ja ajutised töötajad	532 628 082	502 188 864	30 439 218	6 %
1 4	Muud teenustajad ja sisseostetavad teenused	106 585 463	90 934 827	15 650 636	17 %
1 6	Institutsiooni heaks töötavate isikute muud kulud	13 339 919	14 019 742	- 679 823	- 5 %
<b>Jaotis 1</b>	<b>„Institutsiooni heaks töötavate isikute kulud”</b>	<b>860 233 684</b>	<b>775 095 774</b>	<b>85 137 909</b>	<b>11 %</b>
2 0	Hooned ja nendega seotud kulud	186 396 513	182 901 221	3 495 292	2 %
2 1	Arvutisüsteemid, seadmed ja mööbel	137 467 641	106 080 064	31 387 578	30 %
2 3	Jooksvad halduskulud	10 373 435	10 778 699	- 405 264	- 4 %
<b>Jaotis 2</b>	<b>„Hooned, mööbel, seadmed ja mitmesu- gused tegevuskulud”</b>	<b>334 237 589</b>	<b>299 759 983</b>	<b>34 477 606</b>	<b>12 %</b>
3 0	Koosolekud ja konverentsid	30 180 428	26 242 041	3 938 387	15 %
3 2	Eksperdiarvamused ja teave: hankimine, arhiveerimine, tootmine ja levitamine	97 821 408	93 647 680	4 173 728	4 %
<b>Jaotis 3</b>	<b>„Institutsiooni üldiste ülesannete täitmise kulud”</b>	<b>128 001 836</b>	<b>119 889 721</b>	<b>8 112 116</b>	<b>7 %</b>
4 0	Teatavate institutsioonide ja organite kulud	76 088 322	69 215 824	6 872 498	10 %

Peatükk	Rubriik	2010 (eurodes)	2009 (eurodes)	Muutus (eurodes)	Muutus %
4 2	Parlamendiliikmete assistentide kulud	153 418 841	153 358 430	60 411	0,04 %
4 4	Parlamendiliikmete ja endiste parlamendiliikmete koosolekud ja muu tegevus	310 000	310 000	0	0 %
<b>Jaotis 4 „Institutsiooni eriülesannete täitmise kulud”</b>		<b>229 817 163</b>	<b>222 884 254</b>	<b>6 932 909</b>	<b>3 %</b>
<b>Jaotis 10 „Muud kulud”</b>		<b>0</b>	<b>0</b>	<b>0</b>	<b>—</b>
<b>Kokku</b>		<b>1 552 290 272</b>	<b>1 417 629 732</b>	<b>134 660 540</b>	<b>9 %</b>

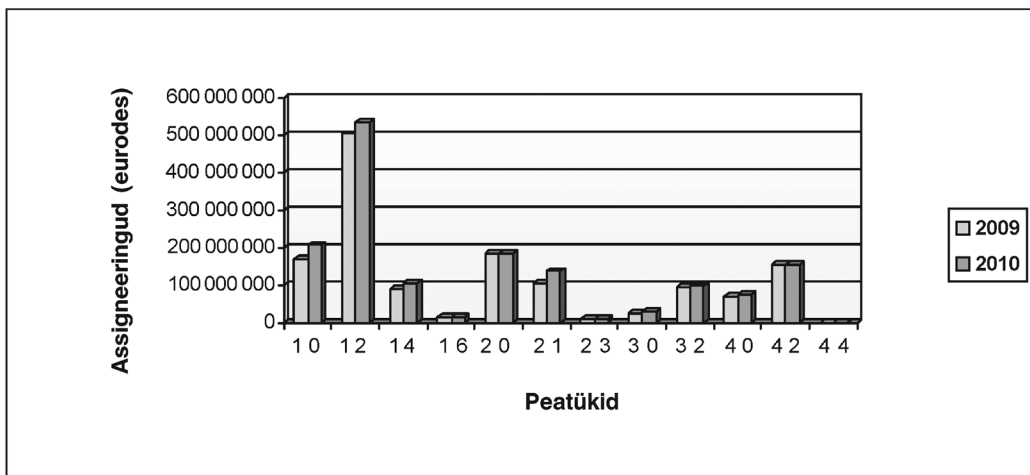
Joonis 2

## 2010. aasta kulutuste jaotus peatükkide lõikes



Joonis 3

## Kulukohustustega seotud assigneeringute muutumine 2009. ja 2010. aasta võrdluses peatükkide lõikes



### I. Peatükk 10 „Institutsiooni liikmed”

25. See peatükk hõlmas 2010. aasta kogukulust 13 % ja see suurenes 2009. aastaga võrreldes 24 %. Suurenemine tulenes punkti 1 0 0 0 „Palgad” 121 % protsendilisest ja punkti 1 0 0 4 „Tavalised reiskulud” 16 % protsendilisest suurenemisest. Samas vähenes punkt 1 0 0 6 „Üldkulude hüvitis” 13 % ja punkt 1 0 3 3 „Parlamendiliikmete vabatahtlik pensioniskeem” 99 %.
26. Sellise arengu põhjus oli parlamendiliikmete uue põhimääruse jõustumine 2009. aastal. 2010. oli esimene aasta, mil parlamendiliikmete põhimäärust rakendati täielikult. Esimesed eelarvestused 2010. aasta eelarve jaoks tehti 2009. aasta alguses, st enne parlamendiliikmete põhimääruse jõustumist. Isegi 2009. aasta lõpus, pärast parlamendiliikmete põhimääruse rakendamise esimesi kuid ei olnud rahalisi vajadusi veel võimalik täieliku kindlusega hinnata, sest 2009 oli ebatavaline aasta, mil üle 50 % parlamendiliikmetest valiti esimest korda, mil eeskirjad olid uued nii parlamendiliikmete kui ka administratsiooni jaoks ja mil valitsesid valimistejärgsed eripärad.
27. Punkti 1 0 0 0 „Palgad” kulukohustused olid 67 712 999 eurot (33 % peatüki 1 0 kulukohustustest) ja punkti 1 0 0 4 „Tavalised reiskulud” kulukohustused olid 75 133 000 eurot, mis moodustas 36 % peatüki 1 0 kulukohustustest. Viimasest kaetakse reisi- ja elamiskulud seoses töökohta ja seal tagasi sõitmise ning muude ametireisidega.
28. 2010. aastal tegid parlamendiliikmed kokku 17 058 sõitu Strasbourgi ja Brüsselisse, et osaleda osais-tungjärkudel, 30 216 sõitu Brüsselisse, et osaleda komisjonide koosolekutel, ja 2 536 sõitu Brüsselisse, et osaleda fraktsioonide koosolekutel<sup>(1)</sup>. Euroopa Parlamendi tavapärastest töökohtadest väljapoole tehti sõite järgmiselt: 866 sõitu komisjonide koosolekutele, 1 399 sõitu fraktsioonide koosolekutele ja 1 842 sõitu parlamendi delegatsioonide koosolekutele.
29. Punkti 1 0 0 6 „Üldkulude hüvitis” kulukohustused olid kokku 36 966 241 eurot (18 % peatüki 1 0 kulukohustustest). Summat kasutati parlamendiliikmete tööülesannetest tulenevate kulude katmiseks. Igakuine hüvitis on 4 223 eurot.

### J. Peatükk 12 „Ametnikud ja ajutised töötajad”

30. See peatükk hõlmas 2010. aasta kuludest 34 % ja moodustas seega kogukulust suurima osa. Eelnenud aastaga võrreldes suurenesid kulud 6 % ja seda artikli 1 2 0 suurenemise tõttu. Selle tingis peamiselt kulude suurenemine (+6 %) punktis 1 2 0 „Töötasu ja hüvitisid”, mis kajastus paranduseelarves (+ 4 565 164 eurot) ning töötasude tagasiulatuvat korrigeerimist puudutavast Euroopa Kohtu 2009. aasta otsusest tulenenud ümberpaigutamises.
31. Et täitmata töökohtade tegelik määr osutus eeldatust väiksemaks (planeerimisfaasis arvestati liiga kõrge standardse kindlasummalise vähendusega) ja kuna 2010. aasta eelarves ei võetud uute ja täitmata ametikohtade täitmisel piisavalt arvesse teistest Euroopa Liidu institutsioonidest ümberpaigutatavate ametnike suuremat arvu, tuli punkti 1 2 0 0 assigneeringuid 6,2 miljoni euro võrra suurendada (ümberpaigutamine C 6). Ümberpaigutamised puudutasid peamiselt kvalifitseeritud töötajaid, kes tulid parlamenti tööle kõrgemale palgaastmele kui peamised palgaastmed (AST 1 ja AD 5), millega oli arvestatud uute ametikohtade jaoks vajaminevate assigneeringute hindamisel. Ümberpaigutamise-ga C 12 suurendati selle punkti assigneeringuid veel 10,6 miljoni euro võrra. Viimase ümberpaigutamise eesmärk oli tagada piisavad vahendid töötasude tagasiulatuvaks korrigeerimiseks 2009.<sup>(2)</sup> ja 2010. aastal.

<sup>(1)</sup> Sõit loetakse fraktsiooni koosolekule sõiduks isegi siis, kui parlamendiliikmel oli pärast seda võimalik osaleda ka komisjoni koosolekul ja vastupidi.

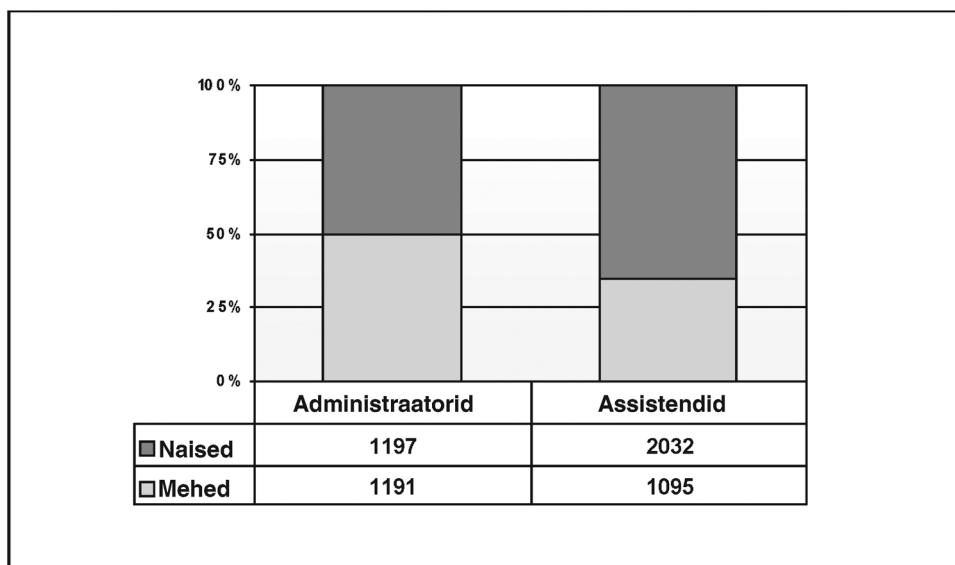
<sup>(2)</sup> 2009. aasta detsembris võttis nõukogu iga-aastase töötasude läbivaatamise käigus vastavalt personaleeskirjade artiklile 64 ja 65 ning XI lisale vastu otsuse suurendada töötasusid alates 1. juulist 2009 ainult 1,85 %, kuigi komisjon oli teinud personaleeskirjade XI lisas sisalduva meetodi alusel ettepaneku suurendada töötasusid 3,7 %. Nõukogu otsusest tulenevalt pöördus komisjon Euroopa Liidu Kohtusse, kes algatas kohtuasja C-40/10: komisjon vs. nõukogu, 2009. aasta töötasude korrigeerimise kohta. Et kohtu otsusega, mis tehti teatavaks 24. novembril 2010, muudeti nõukogu määrus nr 1296/2009 kehtetuks, võttis nõukogu 2010. aasta detsembri lõpus vastu uue määruse. See osa töötasude korrigeerimisest, mis esialgu tagasi lükati (1,85 %) tuli seetõttu 2009. aasta juulist kuni 2010. aasta detsembrini ulatunud ajavahemiku eest tagasiulatuvalt välja maksta.



32. Punkt 1 2 0 0 „Töötasu ja hüvitised” moodustas peatüki 1 2 kuludest ligikaudu 99 %. Selle punkti kulukohustused olid kokku 525 864 796 eurot.
33. 2010. aastal võeti tööle 301 ametnikku ja ajutist töötajat peasekretariaati, 149 ajutist töötajat fraktsioonidesse ja 425 töötajat parlamendiliikme registreeritud assistendina. Parlamendis töötas 31. detsembri 2010. aasta seisuga kokku 5 515 ametnikku ja ajutist töötajat. Neist 4 951 töötas peasekretariaadis ja 564 fraktsioonides.
34. 31. detsembri 2010. aasta seisuga olid 25 % osakonnajuhatajatest, 28 % direktoritest ja 33 % peadirektoritest naised. Alltoodud joonisel on kujutatud sooline jaotus tegevusüksuste lõikes.

Joonis 4

## Peasekretariaadi sooline jaotus



Allikas: personali peadirektooraat

## K. Peatükk 14 „Muud teenistujad ja sisseostetavad teenused”

35. See peatükk hõlmas 2010. aasta kuludest 7 %. 17 % suurenemise võrreldes 2009. aastaga põhjustasid punkti 1 4 0 2 „Tõlgid” 27 % suuremad kulud ja artikli 1 4 2 „Sisseostetavad teenused” 20 % suuremad kulud. Peatüki 1 4 assigneeringutest 52 % oli eraldatud punktile 1 4 0 2 ja 24 % punktile 1 4 0 0 „Muud teenistujad”.
36. Punkti 1 4 0 2 „Tõlgid” kulukohustused olid kokku 54 990 000 ja need hõlmasid rahvusvahelise koostöö raames (muu hulgas) Euroopa Parlamendi või muude institutsioonide korraldatud koosolekutel, kus ei ole võimalik kasutada Euroopa Parlamendi tõlke (ametnikke või ajutisi teenistujaid), rakendatavate abitõlkide tasusid, sotsiaalkindlustusmaksed, sõidukulusid ja päevaraha.
37. Parlamendi tõlgid ja abitõlgid tegid 2010. aastal 109 256 tõlketööpäeva ning osutasid teenust nii parlamendile kui ka teistele institutsioonidele<sup>(1)</sup> sellistel puhkudel, kus parlamendi teenistused tagavad suulise tõlke (16 % suurenemine võrreldes 2009. aastaga, mis oli valimiste aasta). Parlamendi tõlgid töötasid 51 977 päeva (21 % rohkem kui 2009. aastal) ja abitõlgid 57 279 päeva (12 % rohkem võrreldes 2009. aastaga).
38. Punkti 1 4 0 0 „Muud teenistujad” kulukohustused olid kokku 25 212 376 eurot. Sellest punktist kaetakse peamiselt muude teenistujate, sealhulgas lepinguliste töötajate, kohalike töötajate ja erinõunike töötasud (sealhulgas toetused ja hüvitised), tööandja sissemaksed mitmesugustesse sotsiaalkindlustusskeemidesse ning kulud, mis tulenevad paranduskoefitsientide kohaldamisest nimetatud

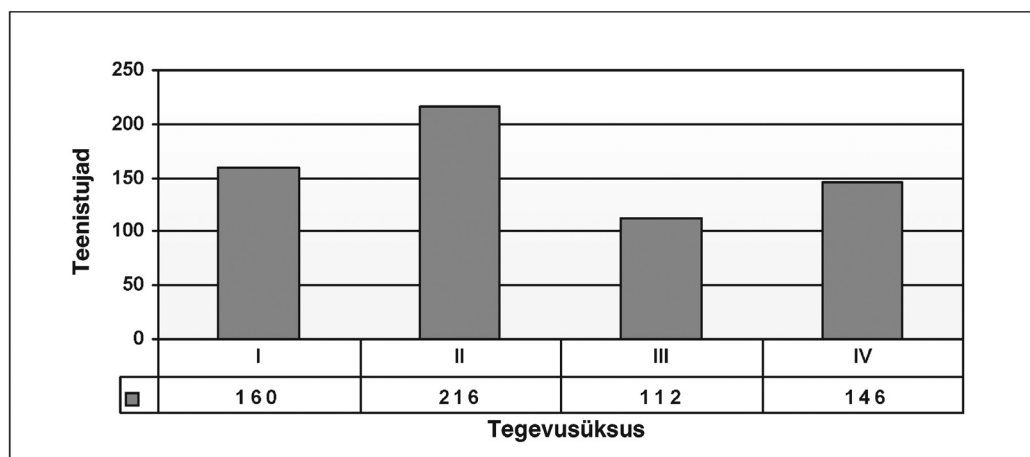
<sup>(1)</sup> Kontrollikoda, ombudsman, tõlkekeskus, komisjoni koosolekud Luxembourgis ja osaliselt Regioonide Komitee.

teenistujate töötasude suhtes, ning ajutiselt teistest asutustest tööle võetud töötajate töötasud. Parlamendis töötas 31. detsembri 2010. aasta seisuga 634 lepingulist teenistujat. Aasta jooksul paigutati sellesse punkti ümber lisaassigneeringuid, millest kaeti Horvaatia ELiga ühinemist ettevalmistavate lepinguliste Horvaatia teenistujate töötasud.

39. Lepinguliste teenistujate jaotumine tegevusüksuste lõikes on esitatud *joonisel 5*.

Joonis 5

Lepingulised teenistujad tegevusüksuste lõikes



L. Peatükk 1 6 „Institutsiooni heaks töötavate isikute muud kulud”

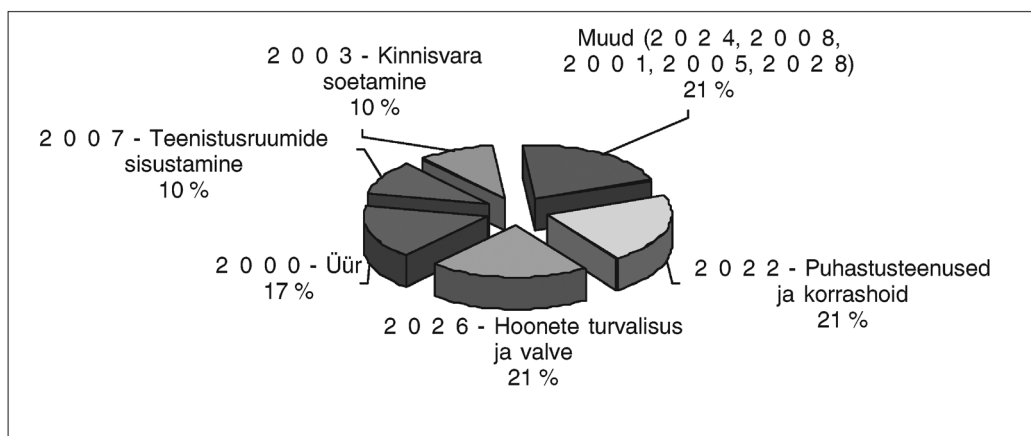
40. See peatükk hõlmas 2010. aasta kuludest 1 %. Selle peatüki kulukohustuste assigneeringud vähenesid võrreldes 2009. aastaga 5 % ja see oli seotud sellega, et punktist 1 6 1 3 „Täiendusõppega seotud lähetuskulud” kulutusi ei tehtud. See punkt jäeti 2010. aasta eelarvest välja ja assigneeringud paigutati artiklisse 3 0 0 „Töötajate lähetuskulud” ümber.
41. Peatüki 1 6 kulukohustustest moodustasid 39 % punkti 1 6 5 4 „Lasteaed ja lepingulised lastesõimed”, 28 % punkti 1 6 1 2 „Täiendusõpe” ja 17 % punkti 1 6 5 2 „Restoranide ja sööklate jooksvad tegevuskulud” kulukohustused.
42. Alapunkt 1 6 5 4/0 1 „Lasteaed ja lepingulised lastesõimed: parlamendi lasteaia ja Brüsseli peretoe välisjuhtimine ning sellega seotud kulud” moodustas punktist 1 6 5 4 suurima osa. Selle punkti kulukohustused olid kokku 5 163 866 eurot ja nendest tasuti Euroopa Parlamendi osamaks lasteaia ja lepinguliste lastesõimede üldkulude katteks.
43. Punkti 1 6 1 2 „Täiendusõpe” kulukohustused olid kokku 3 680 850 eurot ja neid kasutati kulutusteks koolitusele, mille eesmärk on täiendada töötajate teadmisi ja oskusi ning institutsiooni töö tulemuslikkust ja tõhusust. 2010. aastal osales parlamendisestel keelekursustel 7 504 inimest ning väljaspool töökohta toimuvatel kursustel osales veel 392 inimest. Infotehnoloogiakursustel osales 733 ja finantskoolitusel 998 inimest. Euroopa Juhtimiskooli (European School of Administration) kursustel osales 85 töötajat. Kokku 6 853 inimest osales parlamendisestel ja 198 väljaspool parlamenti toimunud koolitustel, mis ei olnud keelekursused.
44. Punkti 1 6 5 2 „Restoranide ja sööklate jooksvad tegevuskulud” kulukohustused olid 2 313 000 eurot. Sellest punktist kaetakse restoranide ja sööklate tegevuskulud. Restoranid ja sööklad teenindasid umbes 1 339 000 ja personali pood umbes 161 000 klienti.

### M. Peatükk 20 „Hooned ja nendega seotud kulud”

45. See peatükk hõlmas 2010. aasta kuludest 12 % ja suurenes 2009. aastaga võrreldes 2 %. Vastukaaluks suurematele kuludele punktis 2003 „Kinnisvara soetamine”, (1) 2022 „Puhastusteenused ja korrashoid” ja 2000 „Üür” olid punkti 2007 „Teenistusruumide sisustamine” ja punkti 2001 „Iga-aastased liisingumaksud” kulud väiksemad. 2010. aastal kanti punkti 2001 86 miljoni euro ulatuses sihtotstarbelisest tulust tulenevaid assigneeringuid (vt raporti I osa sihtotstarbelisest tulust tulenevate assigneeringute kohta).
46. Alltoodud joonisel on kujutatud peatüki 20 assigneeringute jaotus kululiikide kaupa.

Joonis 6

Peatüki 20 kulude jaotus



47. Punkti 2022 „Puhastusteenused ja korrashoid” kulukohustused (21 % kogu peatükist) olid 39 351 882 eurot ning neid kasutati ruumide, liftide, kütte- ja kliimasüsteemide ning tulekindlate uste hooldamise, samuti värvimis- ja parandustööde jms kulude katmiseks vastavalt kehtivatele lepingutele.
48. Punkti 2026 „Hoonete turvalisus ja valve” kulukohustused (21 % kogu peatükist) olid kokku 38 917 198 eurot ja neid kasutati eelkõige Euroopa Parlamendi kolme alalise töökoha ja infobüroode hoonete turvalisuse ja valve kuludeks. 2010. aasta lõpu seisuga töötas parlamendi hoonetes 1 023 turvatöötajat (2).

### N. Peatükk 21 „Arvutisüsteemid, seadmed ja mööbel”

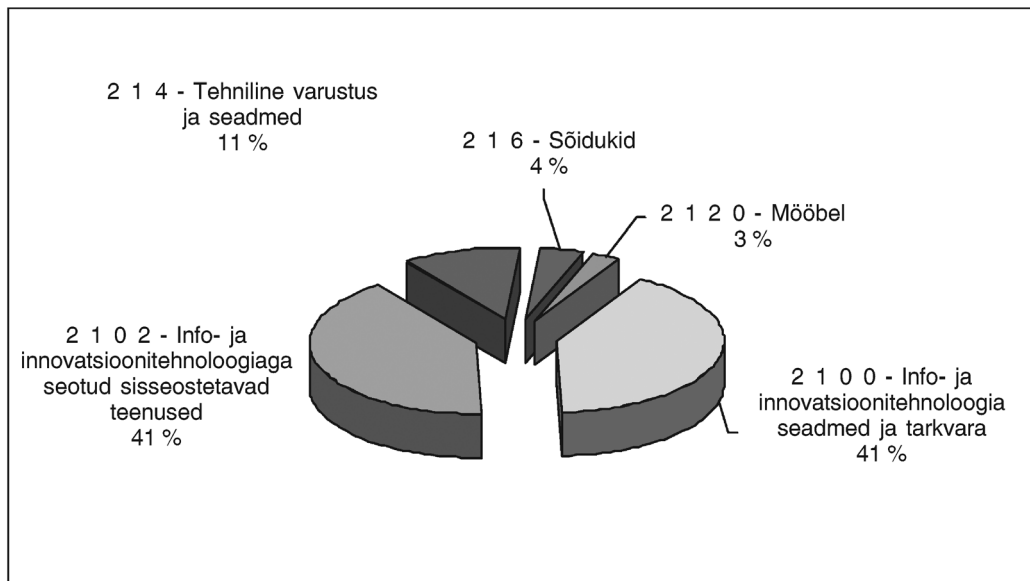
49. See peatükk moodustas 2010. aasta kuludest 9 %. Peatüki 21 kulud suurenesid 2009. aastaga võrreldes 30 % ja seda eelkõige artikli 210 „Arvuti- ja telekommunikatsioonisüsteemid” suuremate kulude tõttu. Selle artikli kulud suurenesid 34 % kolme C-ümberpaigutamise (7, 11 ja 14) tõttu, mille kogusumma oli 24 miljonit eurot. Artikli 210 assigneeringud moodustavad peatüki 21 assigneeringutest 82 %. Suurem osa selle peatüki assigneeringutest on jaotatud kahte punkti: 2100 „Info- ja innovatsioonitehnoloogia seadmed ja tarkvara” (41 %) ja 2102 „Info- ja innovatsioonitehnoloogiaga seotud sisseostetavad teenused” (samuti 41 %). Alltoodud joonisel on kujutatud peatüki 21 kulude jaotus.
50. Ülalnimetatud ümberpaigutamistes kajastuv 30 % suurenemine tulenes juhatuse poolt vastu võetud keskpika info- ja sidetehnoloogia strateegia ning eelkõige teadmushaldussüsteemi rakendamisest ja nendes programmides sisalduvatest väga olulistest infotehnoloogiaprojektidest. Traadita võrkude ja Brüsseli andmekeskuse laiendamine avaldasid eelarvele samuti suurt mõju (täpsemalt vt raporti III osast).

(1) 2009. aastal kulukohustusi ei olnud.

(2) Need arvud on hinnangulised ja põhinevad teenuslepingutel, millela kehtestatakse konkreetse tulemuse saavutamise kohustus, kuid mitte personali koosseis.

Joonis 7

## Peatüki 21 kulude jaotus



51. Punkti 2100 „Info- ja innovatsioonitehnoloogia seadmed ja tarkvara” kulukohustused olid 56 626 299 eurot. Nendest assigneeringutest kaeti institutsioonile seadmete ja tarkvara soetamise, rentimise, korrashoiu ja hooldamise ning muude sellega seonduvate tööde kulusid. Nimetatud seadmed ja tarkvara on ette nähtud eeskätt andmetöötlus- ja telekommunikatsioonikeskuse süsteemide, osakondade ja fraktsioonide arvutitega varustamise ning elektroonilise hääletussüsteemi jaoks.
52. Punkti 2102 „Info- ja innovatsioonitehnoloogiaga seotud sisseostetavad teenused” kulukohustused olid 55 814 490 eurot ja neist kaeti peamiselt teenindusettevõtjate ja andmetöötlusnõustajate andmetöötluskeskuse ja -võrgu tööks, rakendussüsteemide loomiseks ja haldamiseks, kasutajate – sealhulgas parlamendiliikmete ja fraktsioonide – abistamiseks, uuringute läbiviimiseks ning tehnilise dokumentatsiooni väljatöötamiseks ja sisestamiseks vajalike sisseostetavate teenuste kulusid.
53. Arvutusvõimsus ja andmetöötlusvõimsus suurenesid vaadeldaval ajal 28 %. Mälu maht oli 2009. aasta detsembris 1 803 021 GB ning 2010. aasta lõpus 2 314 240 GB. Parlamendi kesksete infotehnoloogiasüsteemide suutlikkus töödelda teatavat andmehulka teatava aja jooksul jäi eelnenud aastaga samale tasemele. Teabesüsteemide turvalisuse tagamisega seoses vähenes testitud ja võrgustikku, serveritesse, tarkvarasse ja töökohtadesse integreeritud paikade arv 46 % (2009. aasta lõpus 1 886 ja 2010. aasta lõpus 1 019) ja seda tänu infotehnoloogiasüsteemi suuremale stabiilsusele.

## O. Peatükk 23 „Jooksvad halduskulud”

54. See peatükk moodustas 2010. aasta kuludest 1 %. Võrreldes 2009. aastaga toimunud 4 % vähenemine selles peatükis tulenes peamiselt artikli 232 „Jooksvad halduskulud” väiksematest (–21 %) kuludest.
55. Selle peatüki kulud jaotusid järgmiselt: 55 % artiklis 235 „Telekommunikatsioon”, 19 % artiklis 230 „Kirja- ja kontoritarbed ning muud tarbekaubad” ning 10 % artiklis 232 „Õigusabikulud ja kahjutasud”.

## P. Peatükk 30 „Koosolekud ja konverentsid”

56. See peatükk hõlmas 2010. aasta kuludest 2 %. 2010. aasta assigneeringud olid 2009. aasta assigneeringutest 15 % suuremad. See tulenes artikli 300 „Töötajate lähetuskulud” assigneeringute suurenemisest. Pärast 2009. ehk valimiste aastat jõudis parlament 2010. aastal järk-järgult uuesti oma täiskoormuseni.

57. 2010. aastal tehti 33 200 lähetust (sõitu), mis tähendab kokku 98 629 lähetusel oldud päeva. Enamik lähetusi oli seotud sõitudega Euroopa Parlamendi kolme tööpaiga vahel (Brüssel: 5 391 lähetust, Strasbourg: 20 125 lähetust ja Luxembourg: 2 477 lähetust).

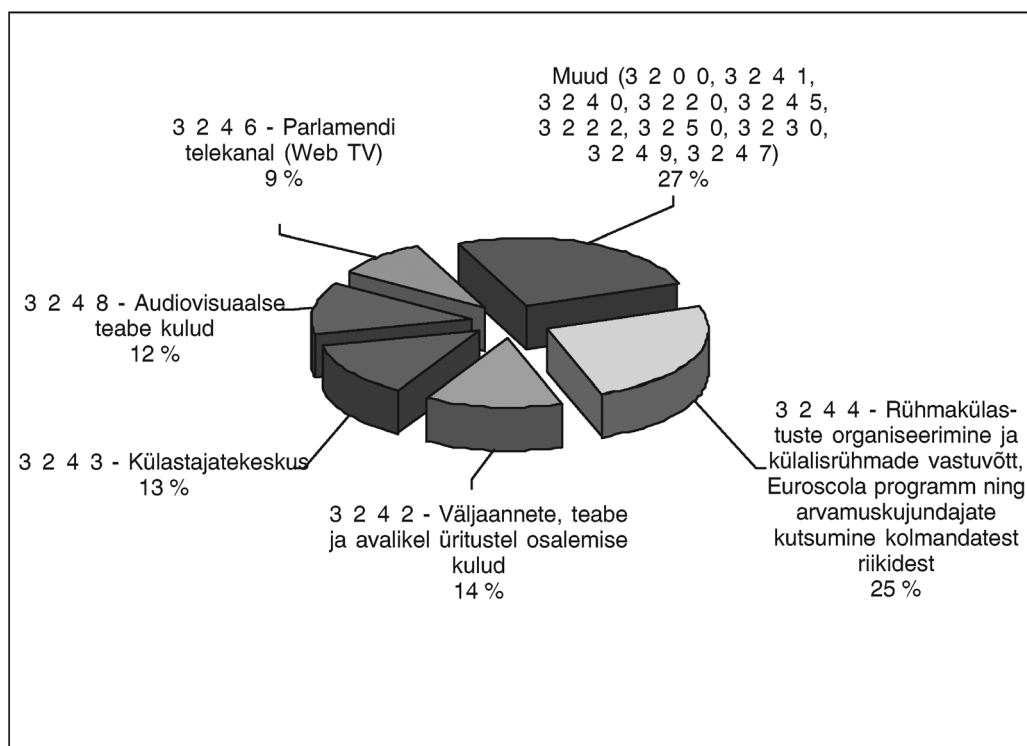
**Q. Peatükk 3 2 „Eksperdiarvamused ja teave: hankimine, arhiveerimine, tootmine ja levitamine”**

58. Selle peatüki assigneeringud hõlmasid 2010. aasta kuludest 6 %. Eelnenud aastaga võrreldes suurenesid assigneeringud 4 %. Selle peatüki assigneeringutest kasutati 25 % punktis 3 2 4 4 „Rühmaküllastuste organiseerimine ja külalisrühmade vastuvõtt, Euroscola programm ning arvamuskujundajate kutsumine kolmandatest riikidest”, 14 % punktis 3 2 4 2 „Väljaannete, teabe ja avalikel üritustel osalemise kulud”, 13 % punktis 3 2 4 3 „Küllastajatekeskus” ja 12 % punktis 3 2 4 8 „Audiovisuaalse teabe kulud”.

59. Alltoodud joonisel on kujutatud kulude jaotus.

Joonis 8

**Peatüki 3 2 kulude jaotus**



60. Punkti 3 2 4 4 „Rühmaküllastuste organiseerimine ja külalisrühmade vastuvõtt, Euroscola programm ning arvamuskujundajate kutsumine kolmandatest riikidest” kulukohustused olid kokku 24 534 587 eurot ja neid kasutati eelkõige infoväljaannete, sh elektrooniliste väljaannete, teabealase tegevuse, avalike suhete ning liikmesriikides ja ühinevates riikides avalikel üritustel, messidel ja näitustel osalemise kuludeks, Euroscola programmi tegevuskuludeks ning stipendiumiteks kolmandate riikide arvamuskujundajatele.
61. Punkti 3 2 4 2 „Väljaannete, teabe ja avalikel üritustel osalemise kulud” kulukohustused olid kokku 13 633 133 eurot ning neid kasutati eelkõige infoväljaannete, sh elektrooniliste väljaannete, teabealase tegevuse, avalike suhete ning liikmesriikides ja ühinevates riikides avalikel üritustel, messidel ja näitustel osalemise kuludeks, samuti õigusloome jälgimise süsteemi (OEIL) ajakohastamise kuludeks.
62. Punkti 3 2 4 3 „Küllastajatekeskus” kulukohustused suurenesid 2009. aastaga võrreldes märkimisväärselt (+ 227%) ja olid 12 725 985 eurot. Kulude suurenemine on kooskõlas selle ülikeeruka projekti kavandamisega. Täpsemalt vt raporti III osast.
63. Punkti 3 2 4 8 „Audiovisuaalse teabe kulud” kulukohustused olid kokku 12 137 103 eurot ja neist kaeti järgmiste tegevustega seotud kulud:

- audiovisuaalse valdkonna (sh institutsiooni enda ja sisseostetavate teenuste, näiteks raadio- ja televisioonijaamade tehniliste teenuste, samuti audiovisuaalsete programmide ettevalmistamise, tootmise, kaastootmise ja levitamise, liinide rentimise, televisiooni- ja raadioprogrammide ülekande ning institutsioonide ja audiovisuaalse ringhäälingu asutuste vaheliste suhete arendamiseks kasutatavate muude vahendite) tegevuseelarve;
- täiskogu istungite ja parlamendikomisjonide koosolekute interneti-otseülekannete kulud;
- istungite salvestamine DVD-ROM-ile;
- arhiivi ja otsingumootori sisseseadmine, mis tagab kodanikele alalise juurdepääsu teabele.

64. 2010. aastal toodeti meediakanalitele ja teistele klientidele 12 275 tundi audiovisuaalset teavet. Huvitav on märkida, et veebi kaudu kanti üle 767 poolepäevast komisjoni koosolekut (võrreldes 2009. aastaga kanti üle kaks korda rohkem komisjonide koosolekuid). Europe by Satellite tootis 809 uudislugu, 58 infoklippide ja 475 otseülekanndes lugu.

#### R. Peatükk 40 „Teatavate institutsioonide ja organite kulud”

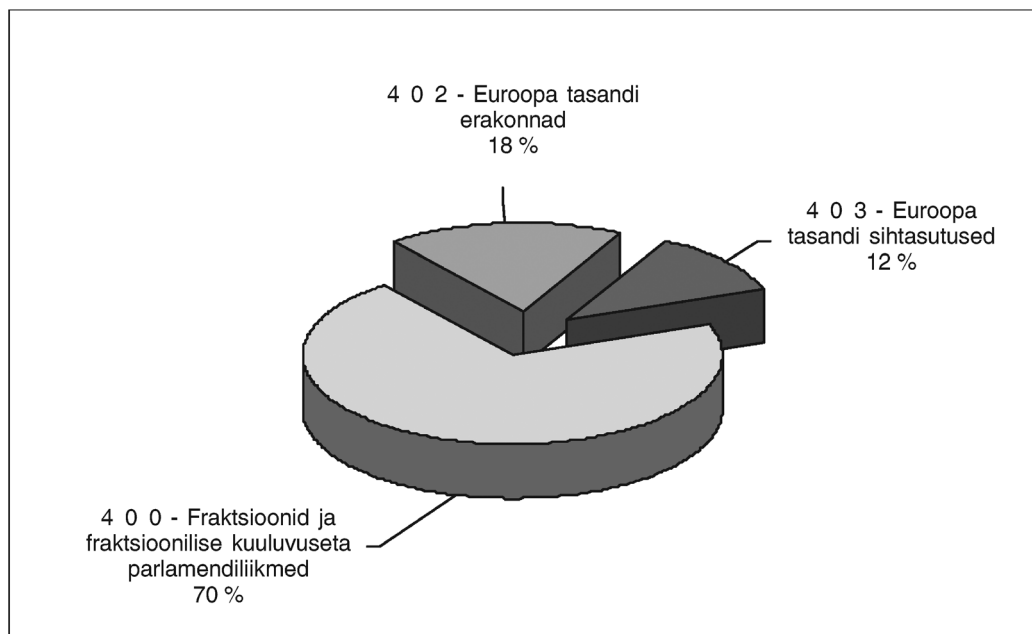
65. See peatükk hõlmab 2010. aasta kuludest 5 % ja selle assigneeringud suurenesid eelnenud eelarveaastaga võrreldes 10 %. Artikkel 4 0 0 „Fraktsioonide ja fraktsioonilise kuuluvuseta parlamendiliikmete jooksvad halduskulud ning poliitilise ja teabealase tegevuse kulud” hõlmab peatüki 4 0 assigneeringutest 70 %. Selle artikli kulukohustused olid kokku 53 355 142 eurot ja need olid ette nähtud fraktsioonide ja fraktsioonilise kuuluvuseta parlamendiliikmete järgmisteks kuludeks:

- sekretariaadi-, haldus- ja tegevuskulud,
- poliitilise ja teabealase tegevusega seotud kulud Euroopa Liidu poliitilise tegevuse raames.

66. Artikkel 4 0 2 „Euroopa tasandi erakondade rahastamine” hõlmab peatüki 4 0 assigneeringutest 18 % (14 miljonit eurot).

Joonis 9

Peatüki 4 0 kulude jaotus



### S. Peatükk 4 2 „Parlamendiliikmete assistentide kulud”

67. See peatükk hõlmab 2010. aasta kuludest 10 % ning kulud olid 2009. aastaga samal tasemel. Punkt 4 2 2 0 „Parlamendiliikmete assistendid” hõlmab selle peatüki kulukohustuste assigneeringutest 99 %. Selle artikli kulukohustused olid kokku 152 645 163 eurot ja neist kaeti parlamendiliikmete assistentide kulud. Tuleb meeles pidada, et 2010. aastal suurendati paranduseelarvega parlamendiliikmete isikliku abi kulusid (täpsemalt vt raporti I osast).
68. 31. detsembri 2010. aasta seisuga töötas Euroopa Parlamendis 1 483 parlamendiliikmete registreeritud assistenti. 2010. aasta detsembris oli parlamendiliikmetega töölepingu sõlminud 2 198 kohalikku assistenti. Keskmiselt oli ühe parlamendiliikme teenistuses 3,4 kohalikku assistenti. Ühe parlamendiliikme teenistuses olnud kohalike assistentide arv oli 2010. aastal väga erinev, ulatudes nullist 45ni. Kuigi 97 parlamendiliiget ei palganud 2010. aastal ühtegi kohalikku töötajat, palkas 35 parlamendiliiget oma päritoluriigis üle 10 töötaja.

### T. Jaotis 1 0 „Muud kulud”

69. Selle jaotise peatükid sisaldavad määratlemata otstarbega assigneeringuid, millega seoses võib kulukohustusi võtta alles siis, kui need on mõnele tegevusassigneeringute reale ümber paigutatud. Määratlemata otstarbega assigneeringute ümberpaigutamist on käsitletud raporti I jaos. Selle jaotise esialgsed assigneeringud olid kokku 46 441 800 eurot, mis moodustas umbes 3 % kogu esialgsetest assigneeringutest. Kokku paigutati sellest jaotisest ümber 42 241 800 eurot ja paranduseelarvega vähendati peatüki 10 5 „Määratlemata otstarbega assigneeringud hoonete jaoks” assigneeringuid 4 000 000 euro võrra. Peatüki 10 1 „Ettenägematute kulude reserv” kasutamata saldo oli 200 000 eurot, mis moodustas umbes 0,01 % 2010. aasta lõplike assigneeringute kogumahust.

## III. 2010. AASTA EESMÄRGID JA TULEMUSED

70. Pärast 2009. aasta Euroopa Parlamendi valimisi saavutas parlament 2010. aasta jooksul uuesti järkjärgult täiskoormuse. See oli pidevate kohanduste aasta – täiustati ja ajakohastati poliitiliste ja seadusandlike kohustustega tihedalt seotud töömeetodeid ning hinnati viimaste aastate jooksul käivitatud paljusid olulisi mitmeaastaseid algatusi. Seoses Lissaboni lepingu ratifitseerimise ja selle jõustumisega 1. detsembril 2009 oli vaja teha kohandusi, mis nõudsid kulutusi eelarvest (vrd aruande I osas toodud teabega paranduseelarve kohta).
71. Allpool nimetatud eesmärgid põhinevad peasekretäri poolt aastateks 2009–2010 kehtestatud suunistel ja parlamendi enda resolutsioonides vastuvõetud suunistel:
- 2010. aasta eelarvemenetluse suunised – I, II, IV, V, VI, VII, VIII ja IX jagu (10. märts 2009)
  - Euroopa Parlamendi 2010. aasta eelarvestus (5. mai 2009)
  - Paranduseelarve nr 1/2010: I jagu – Euroopa Parlament (19. mai 2010)

### A. Seadusandliku rolli suurenemine seoses lissaboni lepinguga

72. Lepinguga laiendati kaasotsustamismenetluse kui seadusandliku tavamenetluse kasutamist, mida kohaldatakse umbes 95 % õigusaktidest. Lepingul oli ka oluline mõju kõikidele juhtudele, milles konsultatsioonimenetlus on asendatud nõusolekumenetlusega, eelkõige seoses rahvusvaheliste lepingute läbirääkimiste ja sõlmimisega.
73. Lisaks tõi Lissaboni leping kaasa parlamendi teenistuste võetavad tehnilised järelmeetmed järgmistes valdkondades: kodanike algatused, kohustuslik konsulteerimine Regioonide Komiteega ning Majandus- ja Sotsiaalkomiteega, Euroopa Keskpanga suurem vastutus, uus roll seoses Euroopa Kohtu ja üldkohutute kohtunike ja kohtujuristide ametisse nimetamisega, uued õigused saada teavet jne.

#### A.1. ELi sisepoliitika

74. Lissaboni lepingu jõustumine on andnud Euroopa Parlamendile uusi tähtsaid õigusi sellistes valdkondades nagu põllumajandus (AGRI komisjon), kalandus (PECH komisjon), vabadus, turvalisus ja õigus (LIBE), mitmepoolne järelevalve (ECON), ning toonud olulisi muudatusi ELi eelarvemenetlusse (BUDG). Kehtestatakse uusi vahendeid, nagu Euroopa kodanikualgatus (AFCO), delegeeritud ja rakendusaktid (horisontaalne vastutus: JURI), Euroopa välisteenistus (kus AFCO roll on seotud institutsiooniliste aspektidega, JURI roll personalieeskirjadega, CONT roll finantsmäärusega ja BUDG roll välisteenistuse eelarvega).. Menetlused, mille puhul on vaja Euroopa Parlamendi nõusolekut (enamasti rahvusvahelised lepingud) tähendavad konsulteerimist nt järgmiste komisjonidega: TRAN, LIBE või PECH.

75. Riikide parlamentide rolli tugevdamisel Lissaboni lepinguga oli otsene mõju Euroopa Parlamendi, eelkõige parlamendikomisjonide töömeetoditele; uus mehhanism tugevdatud kontrolli tagamiseks subsidiaarsuse põhimõtte järgimise üle (nn kollane ja oranž kaart), Lissaboni lepinguga kehtestatud täiendavad kaitsemeetmed (nn hädapidur) ja vajaliku seadusandluseelse ja -järgse dialoogi arendamine riikide parlamentidega on mõjutanud komisjonide tegevust ja töökoormust.
76. Komisjon on algatanud ja ette valmistanud palju tähtsaid seadusandlikke otsuseid, mis ulatuvad SWIFTi andmevahetuslepingu tagasilükkamisest kuni 2011. aasta eelarve vastuvõtmiseni ning hõlmavad samuti Euroopa kodanikualgatust, finantsjärelevalve paketti, Euroopa välisteenistust, majanduse juhtimist jne. Seadusandlik tegevus kiireneb üha ning paljudele komisjoni poolt 2010. aastal esitatud strateegilistele algatustele, mis ei ole seadusandlikud, võivad järgmistel kuudel järgneda nendega seotud seadusandlikud ettepanekud, eelkõige ELi 2020. aasta strateegia raames.
77. Oluliselt muudetud ELi eelarvemenetlust rakendati pärast Lissaboni lepingu jõustumist esimest korda. Parlament sai ka uusi kohustusi seoses ELi kohustuslike kulutustega. Lisaks alustas Euroopa Parlament tööd eelarvedistsipliini ja usaldusväärset finantsjuhtimist käsitleva institutsioonidevahelise kokkuleppe kohandamiseks Lissaboni lepingu nõuetega ja ootas mitmeaastase finantsraamistiku põhjalikku vahekokkuvõtet.
- A.2. *ELi välispoliitika*
78. Lepingul on oluline mõju välispoliitikale. Parlamendil on uued seadusandlikud, eelarve- ja kontrollivolitused ning oma roll komisjoni asepresidendi ja kõrge esindaja ning tema eriesindajate nimetamisel ja nendega suhtlemisel. Parlamendis mõjutab see eelkõige neid organeid, mis tegelevad ühise kaubanduspoliitika ja välisteenistusega.
79. Euroopa välisteenistuse loomise läbirääkimiste raames saavutas Euroopa Parlament olulisi volitusi, mis puudutavad parlamendi järelevalvet ja demokraatlikku eelkontrolli ühise välis- ja julgeolekupoliitika (ÜVJP) üle. Parlament sai õiguse, et nõukogu konsulteerib temaga enne ÜVJP volituste või strateegiate vastuvõtmist juhtumi konfidentsiaalsusele vastavas vormis. Samuti saavutas parlament, et tema liikmetel on õigus pääseda juurde ÜVJPd käsitlevale salastatud teabele, kui see on neile vajalik (seda õigust kasutati esimest korda ELi–Liibüa raamlepingu üle läbirääkimisvolituste saamiseks), ning asepresidendi ja kõrge esindaja lubaduse, et ta algatab uued läbirääkimised ühise julgeoleku- ja kaitsepoliitika (ÜJKP) salastatud teavet käsitleva institutsioonidevahelise kokkuleppe üle. Väliskomisjon on ka saanud õiguse küsitleda delegatsioonijuhhi või ELi eriraportööri ametikohale kandideerijaid enne seda, kui nad tööle asuvad. Seni on nelja hiljuti ametisse määratud ELi delegatsiooni juhti küsitletud kinnistel koosolekutel. Parlament saavutas ka ÜVJP eelarve palju suurema läbipaistvuse, mis tähendab seda, et nüüdsest rakendatakse tavamenetlust ja tähtsamad ÜJKP missioonid tuuakse selgelt ära eraldi punktides (mida on juba tehtud 2011. aasta eelarves).
80. Lissaboni lepinguga seoses on kvalitatiivselt muutunud ELi suhted Euroopa Majanduspiirkonna (EMP) ja selle liikmesriikidega, sest nüüd on Euroopa Parlament otseselt kaasatud läbirääkimistesse paljude EMPga sõlmitavate lepingute ja rohkem kui 100 kahepoolse lepingu üle Šveitsiga.
81. ELi laienemisega seoses on tööle võetud 32 lepingulist töötajat Horvaatiast. Nad suunati peamiselt tööle keeleteenistustesse ja laienemise ettevalmistamisega seotud muude peadirektooraatide teenistustesse. Uus Horvaatia tõlkeüksus alustas põhiliste Euroopa Parlamendi dokumentide tõlkimist septembri keskel.



## B. Parlamendiliikmetele osutatavate teenuste parandamine

### B.1. Õigusala tugi

82. Pärast seda, kui jõustus Lissaboni leping ja parlament sai uusi kohustusi, on parlamendikomisjonide sekretariaate suurendatud ja nendesse hakkab tulevikus olenevalt seadusandlusega seotud töökoormusest kuuluma 6, 9 või 12 administraatorit. Sarnaselt on kohandatud poliitikaosakondade, riikide parlamentidega suhtlemise direktoraadi, raamatukogu ja fraktsioonide sekretariaatide töötajate arvu ning parlamendiliikmete assistentidele määratud kogusummat. Paranduseelarvega suurendati fraktsioonide teenistujate arvu 75, komisjonide sekretariaatide teenistujate arvu 70 ja riikide parlamentidega suhtlemise direktoraadi ametikohtade arvu 5 võrra. Sekretariaaditoetust on parlamendiliikme kohta suurendatud 1 500 euro võrra kuus. Tõhususe parandamiseks on delegatsioonide ja parlamentidevaheliste assambleede sekretariaadid koondatud ühistesse piirkondlikesse klasteritesse, mis võimaldab töötajatel spetsialiseeruda teatavale piirkonnale ja hõlbustada teabevahetust asjaomaste kahepoolsete delegatsioonide ja mitmepoolsete assambleede vahel.
83. Presidendi ja asepresidentide abistamist on parandatud täiskogu istungi infotunniga, mille korraldab teenistustevaheline töörühm, millesse kuuluvad täiskogu istungite direktoraadi, presidentuuri teenistuste, õigusaktide direktoraadi ja raamatukogu direktoraadi teenistuste esindajad.
84. Teenuste osutamine parlamendiliikmetele (infoanalüüsiteenused ja raamatukogu infolehed) kasvas märkimisväärselt (40 % võrreldes sama ajavahemikuga kuuenda parlamendi koosseisu ametiajal) – infoanalüüsiteenuseid tugevdati ja teabeteenuste osutamist laiendati pidevalt. Suurenesid nii analüütiliste ülevaadete maht kui ka kvaliteet. Parlamendiliikmete vajaduste paremaks rahuldamiseks töötati välja uusi tooteid. Raamatukogu klientide (mitte ainult parlamendiliikmete) teenindamine on paranenud tänu veebisaidiga integreeritud uuele kataloogihalduse süsteemile (hõlmab ka uusi oste).
85. Lahendus, mis võimaldab vastu võtta ja edastada riikide parlamentide arvamusi ja mida praegu laiendatakse, on tõhustanud parlamentidevahelist suhtlemist ning võimaldab edastada vastavat teavet asjassepuutuvatele parlamendikomisjonidele kiiremini ja sujuvamalt.

### B.2. Parlamendiliikmete põhimäärus ja assistentide põhimäärus

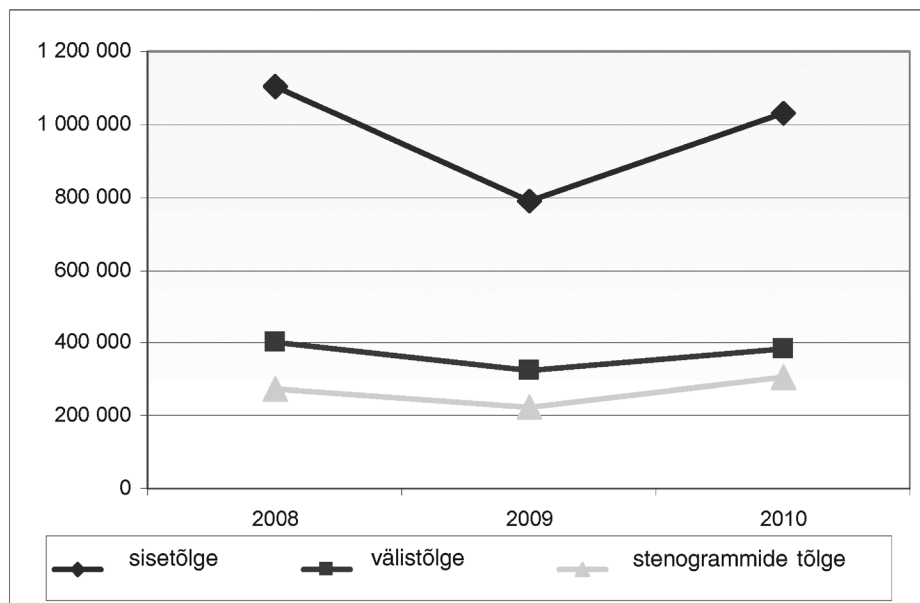
86. 2010. aasta oli esimene aasta, mil parlamendil tuli uut parlamendiliikmete põhimäärust ja uut assistentide põhimäärust rakendada täiel määral. Juhatuse poolt 2009. aastal loodud parlamendiliikmete ja assistentide põhimääruste rakendamise ajutine hindamisrühm, kuhu kuuluvad neli asepresidenti, vastutav kvestor ja õiguskomisjoni esimees, jätkas parlamendi teenistuste toel 2010. aastal oma tööd. Ajutise hindamisrühma soovitude põhjal on juba tehtud rida parandusi parlamendiliikmete ja assistentide põhimääruste rakendusmeetmetesse, mille juhatus oma 2009. ja 2010. aasta koosolekutel heaks kiitis.
87. Teenistused töötasid välja IT-rakendused, mis on vajalikud põhimääruse rakendamiseks ning parlamendiliikmeid ja assistente käsitlevate vormide muutmiseks, ning andsid ühtlasi palju teavet (parlamendiliikmetele jagatavad „sageli esitatavad küsimused”, teabelehed intraneti jaoks jm).

### B.3. Parlamendiliikmete võrdne juurdepääs tõlkele

88. Suuline tõlge tagati Euroopa Parlamendi 5 664 koosolekul, mille hulka on arvatud väljaspool parlamendi kolme töökohta toimuvad lähetused ja individuaalne tõlketeenus. Lisaks tagati suuline tõlge 590 Euroopa Komisjoni koosolekul, 69 Regioonide Komitee koosolekul, 136 kontrollikoja koosolekul (sealhulgas lähetused) ja 6 tõlkekeskuse koosolekul.
89. Kokku tõlgiti 1 721 191 lehekülge (1 033 176 sellest parlamendisiseselt, 381 804 välistõlkena ja 306 211 stenogrammi). Statistika tõlkelehekülgede kohta kategooriate kaupa ja muutused alates 2008. aastast on esitatud allpool olevas tabelis. Parlamendi teenistused suutsid nõudluse kirjaliku tõlke teenuse järele edukalt täita hoolimata asjaolust, et mitmekeelsuse eeskirjas sätestatud tähtaegu tõlkimist vajavate dokumentide esitamiseks järgiti vaid 35 % juhtudest.

Joonis 10

## Aastatel 2008–2010 tõlgitud lehekülgede arv



## B.4. Info- ja kommunikatsioonitehnoloogia

90. Pärast IKT innovatsioonistrateegia komitee ettepaneku esitamist võttis juhatus 24. märtsil 2010. aastal vastu keskmise tähtajaga IKT strateegia tegevuskava. Strateegia põhineb kolmel sambal:

- Uue Lissaboni lepingu täielik ärakasutamine eesmärgiga anda Euroopa Parlamendi liikmetele volitused oma mandaadi täitmiseks;
- mobiilside, ühenduvuse, mobiilsuse ja koostalitluse soodustamine;
- institutsiooni teabevahetuse kindlustamine riikide parlamentidega, Euroopa kodanikega ja kodanikuühiskonnaga.

91. IKT peab Euroopa Parlamendis täitma kaht eesmärki. Esimene eesmärk on luua jätkusuutlik ja kvaliteetne teenus IKT kasutamiseks ja seda hooldada, et tagada parlamendi teabevahetus Euroopa kodanikega ning tugi parlamendiliikmetele ja parlamendi administratsiooni toimimisele. Teine eesmärk on töötada välja IKT tooted poliitiliste suuniste edendamiseks, et kasutada täielikult ära Lissaboni lepingu võimalusi, eesmärgiga anda Euroopa Parlamendi liikmetele volitused oma mandaadi täitmiseks, soodustada mobiilsidet, ühenduvust, mobiilsust ja koostalitlust ning kindlustada institutsiooni teabevahetus riikide parlamentidega, Euroopa kodanikega ja kodanikuühiskonnaga.

92. Strateegia raamesse kuuluva teadmushaldussüsteemiga püütakse anda parlamendiliikmetele ja peasekretariaadile ühtne otsingumootor, mis võimaldaks otsida kõigile institutsioonidele kättesaadavatel mitmekeelsetel metaandmetel põhinevaid õigusakte<sup>(1)</sup>. 2009. ja 2010. aastal tegeldi indekseerimise, toimimiskirjelduste, välisveebisaitide ja andmebaaside koostamisega.

93. Lõpule viidi ka Brüsseli uue andmekeskuse projekteerimine ja ehitus ning üleviimisekava. E-parlamendi projekti raames käivitati muudatusettepanekute loomise programm AT4AM. Projekti „Paperless” (paberivaba) raames on läbi viidud e-koosolekute ja e-komisjonide kontseptsioonide töestamine. Brüsseli ja Strasbourgis istungisaalides paigaldati väikeseadmed traadita võrgu jaoks. Uurimused ja ettevalmistused traadita võrgu rakendamiseks kõikides parlamendiliikmete kasutatavates hoonetes on lõpule viidud. Lisaks alustas tööd uus ITECI tugiteenus parlamendiliikmetele, et neid individuaalselt abistada.

(1) Nimetatud teadmushaldussüsteem hõlmab ainult institutsiooni seadusandlikku tegevust, mitte haldustegevust.

### C. Teabevahetuspoliitika

94. Asjatundjatele mõeldud audiovisuaalse veebisaidiga seoses käivitati 2010. aasta detsembris uus kasutajasõbralik veebipõhine audiovisuaalne platvorm. Sellest on juba saanud parlamendi toodetud, eeskätt teemavaldkondi käsitleva kvaliteetse video-, audio- ja fotomaterjali kõige tähtsam esitluskoht. Voogedastusteenust on laiendatud kõikidesse parlamendikomisjonidesse, pressikonverentsidele ja olulistele parlamendi üritustele. Praegu on võimalik tagada 13 andmevoo üheaegne edastus.
95. Parlamendi veebitelevisiooni täiustamine hõlmas ümberkorraldusi sisus, ülekandekiiruse suurendamist, visuaalse kvaliteedi parandamist ja navigeerimisvõimalust eri teemade vahel. Samal ajal saavutati EuroparlTV saadete parem integreerimine parlamendi peamise veebisaidi ja Facebooki lehekülgede vahendusel. 2010. aastal oli külastajaid 9 858 549, kes kokku külastasid 255 922 828 lehekülge.
96. Euroopa Parlamendi infobürood suhtlesid oma tegevuse käigus otseselt 6 miljoni kodaniku ja kaudselt 60 miljoni kodanikuga. Infobürood korraldasid näiteks 86 kodanike foorumit, millest 5 olid piiriülese iseloomuga. Foorumid osutusid edukaks vahendiks, mille abil parlament saab parandada oma otsest suhtlemist ELi kodanikega nii kvaliteedi kui ka mahu mõttes. Peale selle korraldasid infobürood edukaid üritusi rahvusvahelise naistepäeva ja Euroopa päeva ning Schumani deklaratsiooni 60. aastapäeva tähistamiseks. Infobüroode koostatud pressiteadete põhjal ilmsel, et Euroopa päeva tähistamist kajastati rohkem kui poolte liikmesriikide ajakirjanduses enam kui 100 korral. Üle kogu maailma korraldati kokku 26 üritust ja kampaaniat, milles osales 100 552 inimest Euroopa Parlamendi ruumides ja tuhanded osavõtjad väljaspool.
97. Kõik infobürood korraldasid Sahharovi auhinna andmise puhul erinevaid üritusi, et edendada inimõigusi ja propageerida Sahharovi auhinda. 2010. aastal anti see auhind kuubalasele Guillermo Farinasele.
98. Külastajate teenistus võttis esimest korda külastajaid vastu 2010. aastal, mil nende arv ulatus üle 300 000. Brüsselis oli külastajaid ligikaudu 220 000, Strasbourgis täiskogu istungjärgu ajal umbes 80 000. Kokku võeti vastu umbes 7 900 rühma. Ligikaudu 28 400 inimest olid üksikkülastajad, kellest enamik kasutas Brüsselis uut audiogiidiga külastusprogrammi. Strasbourgis võttis 8 574 osavõtjat (keskkooliõpilased ja õpetajad) osa infobüroode korraldatavatest igakuistest Euroscola üritustest.
99. Külastuskeskuse väga keerukas projekt jõuab oma lõppfaasi. Külastuskeskuses on 8 temaatilist sektorit kokku 36 erineva multimeedia installatsiooniga, mis sisaldavad üle 300 väljapaneku. Püsinäitus hõlmab üle 700 eri loo ehk „vaatamist vääriva asja“. Kui arvestada audiogiidiga ekskursioone, multimodaalset rollimängu, spetsiifilisi sisukohandusi lastele ja puuetega inimestele ning parlamendiliikmete videoklippe, on „teabeühikute“ arv üle 4 500. Mitmekeelsust arvestades on aga üksikute „teabeühikute“ arv, mis on vaja ette valmistada ja näitusele välja panna, vahemikus 20 000 – 30 000. Teemade ring on lai – politoloogias ja seadusandlikest küsimustest ajaloo ja sotsioloogiiani. Erinevalt traditsioonilistest muuseumidest, mis põhinevad püsikollektsioonidel, on selle näituse sisu pidev arendamine ja tootmine külastuskeskuse projekti lahutamatu osa. See kõik muudab planeerimis- ja hankeprotsessi väga keeruliseks.
100. Euroopa Ajaloo Maja loomise idee algatas 2007. aastal Euroopa Parlamendi president Hans-Gert Pötering. Samal aastal otsustas juhatus luua Euroopa Ajaloo Maja kontseptsiooni väljatöötamiseks ekspertkomisjoni. Kontseptsiooni järgi on Euroopa Ajaloo Maja peamine eesmärk süvendada igas vanuses eurooplaste teadmisi oma ajaloo kohta ja aidata seeläbi kaasa Euroopa arengu paremale mõistmisele nii praegu kui ka tulevikus. Vastuseks arhitektuurikonkursil osalemise kutse avaldamisele laekus kakskümmend kuus nõuetekohast ettepanekut. Neid teateid uuris hindamiskomisjon, kes lõpetas oma töö 2010. aasta jaanuaris. Hindamise tulemusena jäi sõelale kaksteist kandidaati, kellel paluti teha esialgne projekt. Rahvusvaheline žürii uuris projekte 2010. aasta septembris.

#### D. Kinnisvarapoliitika

101. Juhatus poolt 24. märtsil 2010. aastal vastu võetud keskpika tähtajaga kinnisvarapoliitikal on järgmised eesmärgid:
- nende hoonete ostmine, kus praegu asuvad parlamendi teenistused;
  - tekkivate kulude varajane tasumine olenevalt assigneeringute olemasolust (assigneeringujääkide ja ülejääkide ümberpaigutamise teel), et vähendada finantstasusid;
  - parlamendi hoonete geograafiline koondamine, et saavutada mastaabisääst institutsioonisestest teenustest (transport, hooldus jne) osas.
102. Oma 24. märtsi 2010. aasta koosolekul tegi juhatus parlamendi kinnisvarapoliitika eest vastutavatele asepresidentidele ning peasekretärile ülesandeks see keskpika tähtajaga poliitika ellu viia ja juhatusele otsuse tegemiseks asjakohased ettepanekud esitada. Eelkõige seadis juhatus eesmärgiks osta hooned, mida parlament praegu Brüsselis üürib.
103. Selle tulemusena omandas parlament 2010. aastal REMARDi hoone Brüsselis ja valmistub Euroopa Maja ostmiseks Sofias.
104. Leping, mis käsitleb KADi hoone laiendamise seotud maasoostööde tegemist Luxembourgis, sõlmiti eeldatust 30 % võrra madalama hinnaga. See rõõmustav tulemus saavutati tänu ulatuslikule hankekonkursile, milles osalesid ettevõtjad rohkem kui neljast eri riigist. Hoone ehituse pakkumiskutse avaldati 2010. aasta augustis. Ehituse rahastamise pakkumiskutse avaldati 2010. aasta detsembri lõpul.
105. Lõpetatud on ka Budapesti, Washingtoni, Londoni ja Haagi infobüroode ehitus. On sõlmitud leping Kopenhaageni bürooga seotud uuringute tegemiseks. Helsingi puhul on juhatus andnud nõusoleku pidada omanikuga hoone üürimise küsimuses läbirääkimisi. Ka Wrocławis puhul on juhatus andnud nõusoleku pidada omanikuga hoone üürimise küsimuses läbirääkimisi. Sofias on kinnisvarauuringute tulemusena välja valitud Rakovsky hoone, mille suhtes ametivõimud langetavad lõpliku otsuse enne 31. märtsi 2011.

#### E. Keskkonnapoliitika

106. Süsihappegaasi heite vähendamiseks nähakse uutes raamlepingutes või olemasolevate lepingute täiendamises ette, et kõik parlamendi kasutatavad sõidua autod ja veoautod peavad vastama normile EURO5. Parlamendi enda sõidukipark on uuendamisel. Lisaks on parlamendiliikmete transportimiseks Strasbourgis rakendatud uus transpordileping.
107. Euroopa Parlament on koos Brüsseli ühistranspordiettevõtte STIBiga juurutanud süsteemi, mille kohaselt maksja on kolmas osapool, et soodustada ühistranspordi (STIBi busside, trammide või metroo) kasutamist. 2010. aasta oktoobris allkirjutatud lepingus nähakse ette, et Euroopa Parlament tasub oma ametnike ja ajutiste töötajate eest 50 % aastase perioodipileti maksumusest. See süsteem toimib alates 2010. aasta detsembri lõpust.
108. Brüsselis algatati 2010. aasta lõpul laiahaardeline keskkonnaprojekt „taasvalgustamine“, mille kohaselt energiasäästu eesmärgil asendatakse kõikides büroodes tavalambid LED-lampidega.

#### F. Sekretariaadi ajakohastamine ja ümberkorraldamine

109. Peamised muudatused Euroopa Parlamendi organisatsioonilises struktuuris ja juhtimises on esitatud järgnevas tabelis:

Tabel 12

## Ümberkorraldused peasekretariaadis 2010. aastal

DG	Ümberkorraldused ja ajakohastamine
DG PRES	Presidentuuri teenistuste direktoraat ja ressursside direktoraat loodi 2010. aasta mais. See ümberkorraldus põhineb finantsjuhtimises osalejate vastutusvaldkondade eraldamisel. Finantsüksus täidab nüüd kõiki ülesandeid, mis on seotud rahastamise alustamise ja eelkontrolliga. Ressursside direktoraat tegeleb planeerimise, lepingute haldamise ja hangete ning konkursside menetlustega.
DG IPOL ja EXPO	On loodud ressursside direktoraadid, et veelgi parandada personali-, finants- ja IT-haldust.
DG COMM	Ressursside direktoraat loodi juhatusel 19. aprilli otsusega. Kolmest üksusest (finants-, personali- ja informaatikaüksus) koosnev direktoraat alustas tööd 1. mail 2010. 2010. aasta novembris loodi otse peadirektori juurde kuuluv tulemuslikkuse ja strateegilise juhtimise üksus, mis vastutab järelevalve, mõõtmise ja aruandluse eest peadirektoraadis. Euroopa Parlamendi kontaktbüroo Washingtonis, mis halduslikult kuulub infobüroode direktoraadi koosseisu, avati ametlikult 2010. aasta aprillis. 2010. aasta märtsis võttis kommunikatsiooni peadirektoraat üle haldus- ja finantsvastutuse Euroopa Ajaloo Maja eest. Valikumenetlused esimese personali töölevõtmiseks on lõpetatud ja esimesed töötajad nimetati ametisse 2010. aasta novembris.
DG INLO	Selleks et parlament saaks täita oma kohustusi nende hoonete omaniku ja üürnikuna, milles asuvad tema teenistused, eelkõige parlamendi kolmes töökohas ja eri liikmesriikides, kiideti DG INLOs 2009. aastal heaks inimressursside ümberkorraldamise ja suurendamise kava. Eesmärgiks on luua kolme aastaga alates 2010. aastast uus haldusstruktuur, mille põhijooned on järgmised: — infrastruktuuri direktoraadi tugevdamine ja ümberkorraldamine selle kaudu, et luuakse kolm üksust, kes tegelevad hoonete haldamise ja hooldamisega parlamendi kolmes töökohas; kaks üksust, kelle ülesanne on Brüsselis ja Luxembourgis juhtida käimasolevaid ja tulevasi projekte, ning infrastruktuuri üldise koordineerimise üksus; — kolme keske üksuse loomine: eelarve planeerimise, täitmise ja kontrollimise üksus, lepingute ja hangete üksus ning üldkoordineerimisüksus; — logistika direktoraadi ametikohtade arvu suurendamine ja direktoraadi ümberkorraldamine. Ümberkorraldused algasid 2010. aasta veebruaris ja jätkuvad eelarveaastatel 2011 ja 2012.
DG TRAD	— Terminoloogiateenistus muudeti üksuseks. — Horvaatia üksus loodi septembri keskel ning alustas peamiste Euroopa Parlamendi dokumentide tõlkimist.
DG INTE	Loodud on kolm uut üksust (tõlkide koolitus ja ülikoolidega suhtlemine, kommunikatsioon ning institutsioonidevaheline ja rahvusvaheline koostöö ning kvaliteedijuhtimine) ning planeerimisüksuses on loomisel kolm uut kasutatatut.
Õigusteenistus	Õigusteenistus korraldati alates 15. veebruarist 2010 ümber, mille tulemusena kummaski direktoraadis suurenes üksuste arv kahelt kolmele. Ümberkorraldused toimusid ka institutsiooniliste ja parlamentaarsete küsimuste direktoraadis, kus kolme üksuse vastutusvaldkonnad on ümber jaotatud alates 1. oktoobrist 2010.
Otse peasekretäri juurde kuuluvad teenistused	2010. aasta juunis loodi riskijuhi ametikoht. Hiljuti loodud riskijuhtimise teenistuse ülesanded ja raamistik on rahvusvaheliselt tunnustatud standardite ja dokumentide ning Euroopa Komisjonis rakendatavate riskijuhtimiseeskirjade ja -tavade alusel põhjalikult läbi töötatud.

110. Haldust on parandatud ka tekkepõhise raamatupidamisarvestuse sisseviimisega parlamendis. Nimetatud muudatuste jaoks vajaliku IT-toe rakendamist kiirendati 2010. aasta lõpul. Täielikult on käivitatud pakett 1 (tarnijate/teenuseosutajate saldode loomine) ja pakett 2 (sissetulevad arved ja tarnijad/teenuseosutajad). Paketi 3 puhul (väljaminevad arved ja võlgnike nimekiri) viidi lõpule osa, mis käsitleb tegevuspõhiseid nõudeid, raamatupidamiskirjeid ja aruandeid.

111. Hankemenetluste finants- ja haldusjuhtimise (haldustöö programmi põhiprojekt 100.c) uue rakenduse „Web Contracts” katseprojektiga alustati 2010. aastal ning selles osalevad aktiivselt peaaegu kõik peadirektoraadid.
  112. Lisaks on kõikides peadirektoraatides juurutatud haldustöö 2009.-2011. aasta programmi üle põhjalik järelevalve. Haldustöö programm on juhtimisvahend, mis näitab, mida iga peadirektoraat ja õigusteenistus on tööperioodi jooksul saavutanud. Kõik peadirektoraadid annavad oma põhiprojektide kohta korrapäraselt aru.
-

## I LISA

## 2010. AASTAL TEHTUD C-ÜMBERPAIGUTAMISTE NIMEKIRI

					(eurodes)
Nr	Kust/kuhu	Peatüki/artikli/punkti number	Peatüki/artikli/punkti nimi	Ümberpaigutamise eraldatud summa	Ümberpaigutamiseks võetud summa
C1	peatükist	10 3	<b>Laiemisreserv</b>		- 750 000
	peatükki	1 4	Muud teenistujad ja sisseostetavad teenused		
	punkti	1 4 0 0	Muud teenistujad	750 000	
C2	peatükist	10 0	<b>Määratlemata otstarbega assigneeringud</b>		- 6 516 600
	peatükki	2 0	<b>Hooned ja nendega seotud kulud</b>		
	punkti	2 0 0 8	Muud hoonetega seotud kulud	2 340 000	
	peatükki	2 1	<b>Arvutisüsteemid, seadmed ja mööbel</b>		
	punkti	2 1 2 0/01	Mööbel: ostmine ja väljavahetamine	749 600	
	peatükki	3 2	<b>Eksperdiarvamused ja teave: hankimine, arhiveerimine, tootmine ja levitamine</b>		
punkti	3 2 4 2/01	Väljaannete, teabe ja avalikel üritustel osalemise kulud: väljaanded, teavitamistegevus, avalikud üritused	3 427 000		
C4	peatükist	10 0	<b>Määratlemata otstarbega assigneeringud</b>		- 1 175 200
	peatükki	1 4	<b>Muud teenistujad ja sisseostetavad teenused</b>		
	punkti	1 4 2 0/01	Sisseostetavad teenused: stenogrammide tõlkimine	415 000	
	punkti	1 4 2 0/02	Sisseostetavad teenused: muud tõlke- ja trükitööd	740 000	
	punkti	1 4 2 0/03	Sisseostetavad teenused: institutsioonide keelealane koostöö	20 200	
C5	peatükist	10 1	<b>Ettenägematute kulude reserv</b>		- 3 600 000
	peatükki	1 4	<b>Muud teenistujad ja sisseostetavad teenused</b>		
	punkti	1 4 0 0	Muud teenistujad	3 600 000	
C6	peatükist	10 1	<b>Ettenägematute kulude reserv</b>		- 6 200 000
	peatükki	1 2	<b>Ametnikud ja ajutised töötajad</b>		
	punkti	1 2 0 0	Töötasu ja hüvitised	6 200 000	

(eurodes)

Nr	Kust/kuhu	Peatüki/artikli/punkti number	Peatüki/artikli/punkti nimi	Ümberpaigutamisega eraldatud summa	Ümberpaigutamiseks võetud summa
C7	<b>peatükist</b>	<b>10 0</b>	<b>Määratlemata otstarbega assigneeringud</b>		- 6 000 000
	<b>peatükki</b>	<b>2 1</b>	<b>Arvutisüsteemid, seadmed ja mööbel</b>		
	punkti	2 1 0 0/01	Info- ja innovatsioonitehnoloogia seadmed ja tarkvara: andmetöötluskeskus	2 000 000	
	punkti	2 1 0 2/01	Info- ja innovatsioonitehnoloogiaga seotud sisseostetavad teenused: andmetöötluskeskus, telekommunikatsioon, seadmed ja tarkvara	1 300 000	
	punkti	2 1 0 2/02	Info- ja innovatsioonitehnoloogiaga seotud sisseostetavad teenused: parlamendiinfosüsteemid	700 000	
punkti	2 1 0 2/03	Info- ja innovatsioonitehnoloogiaga seotud sisseostetavad teenused: haldusinfosüsteemid	2 000 000		
C8	<b>peatükist</b>	<b>3 2</b>	<b>Ekspertiarvamused ja teave: hankimine, arhiveerimine, tootmine ja levitamine</b>		
	punktist	3 2 0 0/03	Ekspertarvamuste hankimine: halduseksperdid		- 190 000
	<b>peatükki</b>	<b>3 0</b>	<b>Koosolekud ja konverentsid</b>		
punkti	3 0 4 9	Kulutused reisibüroo teenustele	190 000		
C9	<b>peatükist</b>	<b>1 0</b>	<b>Institutsiooni liikmed</b>		
	punktist	1 0 2	Üleminekuhüvitised		- 150 000
	<b>peatükki</b>	<b>1 0</b>	<b>Institutsiooni liikmed</b>		
punkti	1 0 3 2/02	Toitjakaotuspensionid: Euroopa Parlamendi liikmete kulude hüvitamise ja toetuste maksmise eeskiri	150 000		
C10	<b>peatükist</b>	<b>2 0</b>	<b>Hooned ja nendega seotud kulud</b>		
	punktist	2 0 0 7/01	Teenistusruumide sisustamine: Luxembourg		- 310 000
	punktist	2 0 0 7/02	Teenistusruumide sisustamine: Strasbourg		- 840 000
	punktist	2 0 0 7/03	Teenistusruumide sisustamine: Brüssel		- 4 150 000
	punktist	2 0 0 7/04	Teenistusruumide sisustamine: infobürood		- 1 000 000
	punktist	2 0 2 4/03	Energiatarbimine: Brüssel		- 1 801 688
	<b>peatükist</b>	<b>10 5</b>	<b>Määratlemata otstarbega assigneeringud hoonete jaoks</b>		- 11 000 000
	<b>peatükki</b>	<b>2 0</b>	<b>Hooned ja nendega seotud kulud</b>		
punkti	2 0 0 3	Kinnisvara soetamine	19 101 688		



(eurodes)					
Nr	Kust/kuhu	Peatüki/artikli/punkti number	Peatüki/artikli/punkti nimi	Ümberpaigutamise eraldatud summa	Ümberpaigutamiseks võetud summa
C11	peatükist	10 0	<b>Määratlemata otstarbega assigneeringud</b>		- 2 000 000
	peatükist	10 6	<b>Uute prioriteetsete eesmärkide reserv</b>		- 5 000 000
	peatükist	1 0	<b>Institutsiooni liikmed</b>		
	punktist	1 0 2	Üleminekuhüvitised		- 878 000
	peatükki	2 1	<b>Arvutisüsteemid, seadmed ja mööbel</b>		
	punkti	2 1 0 0/02	Info- ja innovatsioonitehnoloogia seadmed ja tarkvara: telekommunikatsioonid	7 596 000	
	punkti	2 1 0 2/01	Info- ja innovatsioonitehnoloogiaga seotud sisseostetavad teenused: andmetöötluskeskus, telekommunikatsioon, seadmed ja tarkvara	282 000	
C12	peatükist	1 0	<b>Institutsiooni liikmed</b>		
	punktist	1 0 0 4/01	Tavalised reisikulud: osaistungjärgud, komisjonid või nende delegatsioonid, fraktsioonid ja muud		- 4 000 000
	punktist	1 0 0 5	Muud reisikulud		- 1 450 000
	punktist	1 0 1 0/02	Õnnetusjuhtumi- ja haiguskindlustus ning muud sotsiaalkindlustuskulud: ravikulude hüvitamine		- 100 000
	peatükist	1 2	<b>Ametnikud ja ajutised töötajad</b>		
	punktist	1 2 0 4	Õigused seoses teenistusse asumise, teisele tööle üleviimise ja teenistusest lahkumisega		- 1 200 000
	punktist	1 2 2 2	Hüvitised teenistuse lõpetamise korral ning ametnike ja ajutiste töötajate vanaduspensioni eriskeem		- 250 000
	peatükist	1 4	<b>Muud teenistujad ja sisseostetavad teenused</b>		
	punktist	1 4 0 4/01	Praktika, stipendiumid ja ametnike vahetus: tasustatud ja tasustamata praktika muudele töötajatele kui tõlkijatele		- 95 000
	punktist	1 4 0 4/03	Praktika, stipendiumid ja ametnike vahetus: institutsiooni ja liikmesriikide avaliku sektori vaheline personalivahetus		- 615 000
	peatükist	1 6	<b>Institutsiooni heaks töötavate isikute muud kulud</b>		
	punktist	1 6 1 2	Täiendusõpe		- 180 000
	punktist	1 6 3 0/01	Sotsiaalhoolekanne: täiendav abi puuetega inimestele – ühise haiguskindlustussüsteemi poolt mitte hüvitavad kulud ja muud spetsiifilised kulud		- 46 500
	punktist	1 6 5 0	Meditsiiniteenistus		- 400 000
punktist	1 6 5 4/01	Lasteaed ja lepingulised lastesõimed: parlamendi lasteaia ja Brüsseli peretoe välisjuhtimine ning sellega seotud kulud		- 350 000	

(eurodes)

Nr	Kust/kuhu	Peatüki/artikli/punkti number	Peatüki/artikli/punkti nimi	Ümberpaigutamisega eraldatud summa	Ümberpaigutamiseks võetud summa
	<b>peatükist</b>	<b>3 0</b>	<b>Koosolekud ja konverentsid</b>		
	punktist	3 0 0 0/01	Töötajate lähetuskulud: kolme töökoha vahelised sõidud		- 3 636 000
	punktist	3 0 0 0/03	Töötajate lähetuskulud: tööalane koolitus		- 177 500
	punktist	3 0 0 0/04	Töötajate lähetuskulud: praktikandid		- 50 000
	<b>peatükki</b>	<b>1 0</b>	<b>Institutsiooni liikmed</b>		
	punkti	1 0 0 0	Palgad	1 950 000	
	<b>peatükki</b>	<b>1 2</b>	<b>Ametnikud ja ajutised töötajad</b>		
	punkti	1 2 0 0	Töötasu ja hüvitised	10 600 000	
<b>C13</b>	<b>peatükist</b>	<b>1 0</b>	<b>Institutsiooni liikmed</b>		
	punktist	1 0 0 5	Muud reisikulud		- 427 000
	<b>peatükist</b>	<b>2 0</b>	<b>Hooned ja nendega seotud kulud</b>		
	punktist	2 0 0 0/01	Üür: Luxembourg		- 76 000
	punktist	2 0 0 0/03	Üür: Brüssel		- 36 000
	punktist	2 0 0 0/04	Üür: infobürood		- 915 000
	punktist	2 0 0 1/03	Iga-aastased liisingumaksud: Brüssel		- 226 000
	punktist	2 0 0 5	Hoonete ehitus		- 1 602 000
	punktist	2 0 2 2/01	Puhastusteenused ja korrashoid: Luxembourg		- 408 000
	punktist	2 0 2 2/04	Puhastusteenused ja korrashoid: infobürood		- 80 000
	punktist	2 0 2 4/01	Energiatarbimine: Luxembourg		- 81 000
	punktist	2 0 2 4/03	Energiatarbimine: Brüssel		- 1 293 000
	punktist	2 0 2 4/04	Energiatarbimine: infobürood		- 160 000
	punktist	2 0 2 6/01	Hoonete turvalisus ja valve: Luxembourg		- 10 000
	punktist	2 0 2 6/02	Hoonete turvalisus ja valve: Strasbourg		- 45 000
	punktist	2 0 2 6/03	Hoonete turvalisus ja valve: Brüssel		- 460 000
	punktist	2 0 2 6/04	Hoonete turvalisus ja valve: infobürood		- 350 000
	<b>peatükist</b>	<b>2 1</b>	<b>Arvutisüsteemid, seadmed ja mööbel</b>		
	punktist	2 1 4 0/05	Tehniline varustus ja seadmed: tehnilise varustuse ja sisseseade ostmine, väljavahetamine, rent, korrashoid ja remont – sööklad		- 200 000
	punktist	2 1 4 0/06	Tehniline varustus ja seadmed: tehnilise varustuse ja sisseseade ostmine, väljavahetamine, rent, korrashoid ja remont – seadmed		- 600 000

(eurodes)					
Nr	Kust/kuhu	Peatüki/artikli/punkti number	Peatüki/artikli/punkti nimi	Ümberpaigutamise eraldatud summa	Ümberpaigutamiseks võetud summa
	punktist	2 1 4 0/07	Tehniline varustus ja seadmed: tehnilise varustuse ja sisseseade ostmise, uuendamine, rent, korrashoid ja remont – post		– 13 000
	punktist	2 1 4 0/08	Tehniline varustus ja seadmed: tehnilise varustuse ja sisseseade ostmise, uuendamine, rent, korrashoid ja remont – turvalisus		– 750 000
	<b>peatükist</b>	<b>2 3</b>	<b>Jooksvad halduskulud</b>		
	punktist	2 3 6 0/01	Posti- ja kohaletoiemiskulud: post Luxembourgis (postitasude ja kullerfirmade kättetoimetamistasud)		– 42 000
	punktist	2 3 6 0/02	Posti- ja kohaletoiemiskulud: post Strasbourgis (postitasude ja kullerfirmade kättetoimetamistasud)		– 8 000
	punktist	2 3 6 0/03	Posti- ja kohaletoiemiskulud: post Brüsselis (postitasude ja kullerfirmade kättetoimetamistasud)		– 93 000
	<b>peatükist</b>	<b>3 0</b>	<b>Koosolekud ja konverentsid</b>		
	punktist	3 0 2 0/01	Vastuvõtu- ja esinduskulud: presidendi ja institutsiooni vastuvõtu- ning esinduskulud		– 20 000
	punktist	3 0 2 0/02	Vastuvõtu- ja esinduskulud: parlamendikomisjonide ja parlamentidevaheliste delegatsioonide vastuvõtu- ja esinduskulud		– 15 000
	punktist	3 0 2 0/03	Vastuvõtu- ja esinduskulud: tutvustavate esemete ostmise		– 15 000
	punktist	3 0 4 0	Mitmesugused sisekoosolekute kulud		– 397 000
	<b>peatükist</b>	<b>3 2</b>	<b>Eksperdiarvamused ja teave: hankimine, arhiveerimine, tootmine ja levitamine</b>		
	punktist	3 2 0 0/05	Ekspertarvamuste hankimine: turvalisusega seotud nõustamine ja uuringud		– 350 000
	punktist	3 2 0 0/07	Ekspertarvamuste hankimine: EMAS		– 59 000
	punktist	3 2 4 2/03	Väljaannete, teabe ja avalikel üritustel osalemise kulud: õigusloome jälgimissüsteem (OEIL)		– 100 000
	punktist	3 2 4 9/01	Teabevahetus riikide parlamentidega: parlamentidevahelised suhted, mis ei ole kaetud peatükkidega 10 ja 30, ning koostöömeetmed, muu hulgas õigusloomega seotud meetmed		– 361 000
	punktist	3 2 4 9/02	Teabevahetus riikide parlamentidega: dokumentatsiooni, analüüsi ja teabe alased meetmed, sh Euroopa Parlamendiuringute ja Dokumendikeskuse rakendatavad meetmed		– 48 000
	<b>peatükki</b>	<b>2 0</b>	<b>Hooned ja nendega seotud kulud</b>		
	punkti	2 0 0 3	Kinnisvara soetamine	9 240 000	

(eurodes)

Nr	Kust/kuhu	Peatüki/artikli/punkti number	Peatüki/artikli/punkti nimi	Ümberpaigutamisega eraldatud summa	Ümberpaigutamiseks võetud summa
<b>C14</b>	<b>peatükist</b>	<b>2 1</b>	<b>Arvutisüsteemid, seadmed ja mööbel</b>		
	punktist	2 1 0 2/04	Info- ja innovatsioonitehnoloogiaga seotud sisseostetavad teenused: parlamendiliikmetele, infokeskustele ja üldkasutajatele mõeldud parlamendiväliline tugi		
	punktist	2 1 0 2/06	Info- ja innovatsioonitehnoloogiaga seotud sisseostetavad teenused: projektide kavandamine, turvalisus ja meetodid		- 423 000
	<b>peatükist</b>	<b>3 2</b>	<b>Ekspertiarvamused ja teave: hankimine, arhiveerimine, tootmine ja levitamine</b>		
	punktist	3 2 4 2/01	Väljaannete, teabe ja avalikel üritustel osalemise kulud: väljaanded, teavitamistegevus, avalikud üritused		- 2 000 000
	<b>peatükist</b>	<b>4 2</b>	<b>Parlamendiliikmete assistentide kulud</b>		
	punktist	4 2 2 0/01	Parlamendiliikmete assistendid: kohalikud assistendid		- 8 200 000
	<b>peatükki</b>	<b>2 1</b>	<b>Arvutisüsteemid, seadmed ja mööbel</b>		
	punkti	2 1 0 0/01	Info- ja innovatsioonitehnoloogia seadmed ja tarkvara: arvutikeskus	5 300 000	
	punkti	2 1 0 0/02	Info- ja innovatsioonitehnoloogia seadmed ja tarkvara: telekommunikatsioonid	3 223 000	
punkti	2 1 0 0/03	Info- ja innovatsioonitehnoloogia seadmed ja tarkvara: üksikisikud või kasutajate rühmad	2 400 000		
<b>Kokku</b>				<b>84 274 488</b>	<b>- 84 274 488</b>

## LISA 2

## P ÜMBERPAIGUTAMISTE KOKKUVÕTE EELARVEAASTAL 2010

			<i>(eurodes)</i>
Nr	Peatükk/artikkel/punkt		Summa
<b>P2</b>	<b>artiklis 200</b>		
	punktidest	2000/01 Üür: Luxembourg	– 800 000
		2000/03 Üür: Brüssel	– 300 000
		2007/02 Teenistusruumide sisustamine: Strasbourg	– 900 000
	punkti	2005 Hoonete ehitus	2 000 000
<b>P3</b>	<b>artiklis 422</b>		
	punktist	4220/01 Parlamendiliikmete assistendid: kohalikud assistendid	– 500 000
	punkti	4222 Vahetuskursi erinevused	500 000
<b>P4</b>	<b>artiklis 304</b>		
	punktist	3046 AKV-ELi parlamentaarse ühisassamblee koosolekute mitmesugused korralduskulud	– 25 000
	punkti	3047 Euroopa – Ladina-Ameerika parlamentaarse assamblee istungite mitmesugused korralduskulud	25 000
<b>P5</b>	<b>artiklis 422</b>		
	punktist	4220/01 Parlamendiliikmete assistendid: kohalikud assistendid	– 130 000
	punkti	4222 Vahetuskursi erinevused	130 000
<b>P6</b>	<b>artiklis 324</b>		
	punktist	3242/01 Väljaannete, teabe ja avalikel üritustel osalemise kulud: väljaanded, teavitamistegevus, avalikud üritused	– 354 571
	punkti	3245/01 Seminaride, sümposiumide ja kultuurilise tegevuse korraldamine: toetused liikmesriikide arvamuskujundajatele siseriiklike ja rahvusvaheliste sümposiumide ja seminaride korraldamiseks; parlamentaarsete sümposiumide ja seminaride korraldamise kulud	354 571
<b>P7</b>	<b>artiklis 324</b>		
	punktist	3244/01 Rühmakülastuste organiseerimine ja külalistrühmade vastuvõtt, Euroscola programm ning arvamuskujundajate kutsumine kolmandatest riikidest: külalistrühmade vastuvõtukulud ja toetused	– 1 000 000
	punkti	3243 Külalastajatekeskus	1 000 000
<b>Kokku</b>			<b>4 009 571</b>

## LISA III

## 2010. AASTA ASSIGNEERINGUTE KASUTAMINE

Artikkel/punkt	Rubriik	Esialgse assigneeringud	Ümber- paigutamine	Paranduseelarve	Lõplikud assigneeringud	Kulukohustused	Kasutamise määr
1 0 0 0	Palgad	66 695 000	1 950 000	0	68 645 000	67 712 999	99 %
1 0 0 4	Tavalised reisikulud	79 319 000	- 4 000 000	0	75 319 000	75 133 000	100 %
1 0 0 5	Muud reisikulud	9 170 000	- 1 877 000	0	7 293 000	5 293 962	73 %
1 0 0 6	Üldkulude hüvitis	38 144 000	0	0	38 144 000	36 966 241	97 %
1 0 0 7	Ametiülesannete täitmisega seotud hüvitised	177 000	0	0	177 000	172 429	97 %
1 0 1 0	Õnnetusjuhtumi- ja ravikindlustus ning muud sotsiaalkindlustuse kulud	3 417 000	- 100 000	0	3 317 000	1 928 101	58 %
1 0 1 2	Puudega parlamendiliikmetega seotud erimeetmed	350 000	0	0	350 000	153 259	44 %
1 0 2	Üleminekuhüvitised	7 628 000	- 1 028 000	0	6 600 000	6 250 466	95 %
1 0 3 0	Vanaduspensionid	11 215 000	0	0	11 215 000	10 182 165	91 %
1 0 3 1	Invaliiduspensionid	504 000	0	0	504 000	344 045	68 %
1 0 3 2	Toitjakaotuspensionid	2 744 000	150 000	0	2 894 000	2 797 599	97 %
1 0 3 3	Parlamendiliikmete vabatahtlik pensioniskeem	169 000	0	0	169 000	45 955	27 %
1 0 5	Keele- ja arvutikursused	800 000	0	0	800 000	700 000	88 %
1 0 8	Vahetuskursi erinevused	0	0	0	0	0	—
1 0 9	Määratlemata otstarbega assigneering parlamendiliikmete hüvitisteks	0	0	0	0	0	—
1 2 0 0	Töötasu ja hüvitised	512 823 809	16 800 000	4 565 164	534 188 973	525 864 796	98 %
1 2 0 2	Tasustatav ületunnitöö	400 000	0	0	400 000	300 000	75 %
1 2 0 4	Õigused seoses teenistusse asumise, teisele tööle üleviimise ja teenistusest lahkumisega	4 900 000	- 1 200 000	0	3 700 000	3 700 000	100 %
1 2 2 0	Hüvitised teenistuskoha huvides ametist vabastamisel	760 000	0	0	760 000	697 938	92 %
1 2 2 2	Hüvitised teenistuse lõpetamise korral ning ametnike ja ajutiste töötajate vanaduspensionis eriskeem	2 450 000	- 250 000	0	2 200 000	2 065 347	94 %
1 4 0 0	Muud teenistujad	23 830 000	4 350 000	0	28 180 000	25 212 376	89 %

Artikkel/punkt	Rubriik	Esialgseid assigneeringud	Ümber- paigutamine	Paranduseelarve	Lõplikud assigneeringud	Kulukohustused	Kasutamise määr
1 4 0 2	Tõlgid	55 005 000	0	0	55 005 000	54 990 000	100 %
1 4 0 4	Praktika, stipendiumid ja amet- nike vahetus	7 150 000	- 710 000	0	6 440 000	5 552 643	86 %
1 4 0 6	Vaatlejad	0	0	0	0	0	—
1 4 0 7	Koolituskulud (Euroopa Parla- mendi praktikaprogramm)	0	0	0	0	0	—
1 4 2 0	Sisseostetavad teenused	22 328 800	1 175 200	0	23 504 000	20 830 444	89 %
1 6 1 0	Töölevõtmise kulud	600 000	0	0	600 000	348 409	58 %
1 6 1 2	Täiendusõpe	4 000 000	- 180 000	0	3 820 000	3 680 850	96 %
1 6 3 0	Sotsiaalhoolekanne	601 000	- 46 500	0	554 500	517 840	93 %
1 6 3 1	Liikuvus	832 000	0	0	832 000	196 954	24 %
1 6 3 2	Töötajate sotsiaalsed suhted ja muud sotsiaalsed meetmed	310 000	0	0	310 000	309 000	100 %
1 6 5 0	Meditsiiniteenistus	1 260 000	- 400 000	0	860 000	810 000	94 %
1 6 5 2	Restoranide ja sööklate jooksvad tegevuskulud	2 313 000	0	0	2 313 000	2 313 000	100 %
1 6 5 4	Lasteaed ja lepingulised lastesõimed	5 600 000	- 350 000	0	5 250 000	5 163 866	98 %
2 0 0 0	Üür	33 768 000	- 2 127 000	0	31 641 000	31 475 172	99 %
2 0 0 1	Iga-aastased liisingumaksud	5 900 000	- 226 000	0	5 674 000	5 673 000	100 %
2 0 0 3	Kinnisvara soetamine	0	28 341 688	0	28 341 688	19 101 688	67 %
2 0 0 5	Hoonete ehitus	4 346 600	398 000	0	4 744 600	4 642 954	98 %
2 0 0 7	Teenistusruumide sisustamine	29 018 000	- 7 200 000	0	21 818 000	19 256 306	88 %
2 0 0 8	Muud hoonetega seotud kulud	9 360 000	2 340 000	0	11 700 000	10 207 507	87 %
2 0 2 2	Puhastusteenused ja korrashoid	41 407 444	- 488 000	0	40 919 444	39 351 882	96 %
2 0 2 4	Energiatarbimine	21 487 594	- 3 335 688	0	18 151 906	16 953 364	93 %
2 0 2 6	Hoonete turvalisus ja valve	40 587 000	- 865 000	0	39 722 000	38 917 198	98 %
2 0 2 8	Kindlustus	1 034 838	0	0	1 034 838	817 442	79 %
2 1 0 0	Info- ja innovatsioonitehno- loogia seadmed ja tarkvara	36 225 000	20 519 000	0	56 744 000	56 626 299	100 %
2 1 0 2	Info- ja innovatsioonitehnolo- ogiaga seotud sisseostetavad teenused	52 637 000	3 559 000	0	56 196 000	55 814 490	99 %

Artikkel/punkt	Rubriik	Esiälgset assigneeringud	Ümber- paigutamine	Paranduseelarve	Lõplikud assigneeringud	Kulukohustused	Kasutamise määr
2 1 2 0	Mööbel	2 998 400	749 600	0	3 748 000	3 667 698	98 %
2 1 4	Tehniline varustus ja seadmed	18 327 750	- 1 563 000	0	16 764 750	15 468 717	92 %
2 1 6	Sõidukid	6 826 000	0	0	6 826 000	5 890 437	86 %
2 3 0	Kirja- ja kontoritarbed ning muud tarbekaabad	2 655 500	0	0	2 655 500	1 973 880	74 %
2 3 1	Finantskulud	370 000	0	0	370 000	322 571	87 %
2 3 2	Õigusalajutajate ja kahjutasud	1 312 000	0	0	1 312 000	1 041 149	79 %
2 3 5	Telekommunikatsioon	6 850 000	0	0	6 850 000	5 689 527	83 %
2 3 6	Posti- ja kohaletimetamiskulud	440 000	- 143 000	0	297 000	222 578	75 %
2 3 7 0	Kolimiskulud	650 000	0	0	650 000	637 981	98 %
2 3 8	Muud halduskulud	564 000	0	0	564 000	485 749	86 %
3 0 0	Töötajate lähetuskulud	27 970 000	- 3 863 500	0	24 106 500	23 842 500	99 %
3 0 2	Vastuvõtu- ja esinduskulud	1 105 200	- 50 000	0	1 055 200	813 419	77 %
3 0 4 0	Mitmesugused sisekoosolekute kulud	3 050 000	- 397 000	0	2 653 000	2 650 000	100 %
3 0 4 2	Koosolekud, kongressid ja konverentsid	1 310 000	0	0	1 310 000	905 991	69 %
3 0 4 4	WTO parlamentaarse konve- rentsi ja muude parlamentideva- heliste delegatsioonide, ajutiste delegatsioonide ja WTO delegat- siooni koosolekute mitmesu- gused korralduskulud	850 000	0	0	850 000	435 160	51 %
3 0 4 6	AKV-ELi parlamentaarse ühisas- samblee koosolekute mitmesu- gused korralduskulud	451 000	- 25 000	0	426 000	120 188	28 %
3 0 4 7	Euroopa – Ladina-Ameerika parlamentaarsete assamblee istun- gite mitmesugused korralduskulud	50 000	25 000	0	75 000	54 825	73 %
3 0 4 8	Euroopa ja Vahemere piirkonna parlamentaarsete assamblee mitmesugused korralduskulud	40 000	0	0	40 000	6 595	16 %
3 0 4 9	Kulutused reisibüroo teenustele	1 248 000	190 000	0	1 438 000	1 351 750	94 %
3 2 0	Ekspertiarvamuste hankimine	10 360 000	- 599 000	0	9 761 000	7 565 986	78 %



Artikkel/punkt	Rubriik	Esialgseid assigneeringud	Ümberpaigutamine	Paranduseelarve	Lõplikud assigneeringud	Kulukohustused	Kasutamise määr
3 2 2 0	Dokumentatsiooni- ja raamatukogu kulud	4 432 300	0	0	4 432 300	3 908 449	88 %
3 2 2 2	Arhiivkogude kulud	1 858 200	0	0	1 858 200	1 855 578	100 %
3 2 3	Suhted kolmandate riikide parlamentidega ja toetus parlamentaarsele demokraatial	470 000	0	0	470 000	458 853	98 %
3 2 4 0	Euroopa Liidu Teataja	5 361 000	0	0	5 361 000	4 150 500	77 %
3 2 4 1	Elektroonilised ja traditsioonilisel andmekandjal väljaanded	4 395 000	0	0	4 395 000	4 367 052	99 %
3 2 4 2	Väljaannete, teabe ja avalikel üritustel osalemise kulud	13 708 000	972 429	0	14 680 429	13 633 133	93 %
3 2 4 3	Külajatekeskus	12 100 000	1 000 000	0	13 100 000	12 725 985	97 %
3 2 4 4	Rühmakülastuste organiseerimine ja külalisrühmade vastuvõtt, Euroscola programm ning arvamuskujundajate kutsumine kolmandatest riikidest	27 100 000	- 1 000 000	0	26 100 000	24 534 587	94 %
3 2 4 5	Seminaride, sümposionide ja kultuurilise tegevuse korraldamine	2 245 000	354 571	0	2 599 571	2 165 975	83 %
3 2 4 6	Parlamendi telekanal (Web TV)	9 000 000	0	0	9 000 000	8 992 000	100 %
3 2 4 7	Euroopa tuleviku aruteluga seotud teavitamiskulud	0	0	0	0	0	—
3 2 4 8	Audiovisuaalse teabe kulud	12 200 000	0	0	12 200 000	12 137 103	99 %
3 2 4 9	Teabevahetus riikide parlamentidega	900 000	- 409 000	0	491 000	291 208	59 %
3 2 5	Infobüroodega seotud kulud	1 040 000	0	0	1 040 000	1 035 000	100 %
4 0 0	Fraktsioonide ja fraktsioonilise kuuluvuseta parlamendiliikmete jooksvad halduskulud ning poliitilise ja teabealase tegevuse kulud	53 750 000	0	0	53 750 000	53 355 142	99 %
4 0 2	Euroopa tasandi erakondade rahastamine	14 075 000	0	0	14 075 000	13 954 330	99 %
4 0 3	Euroopa tasandi sihtasutuste rahastamine	9 140 000	0	0	9 140 000	8 778 850	96 %
4 2 2 0	Parlamendiliikmete assistendid	159 892 000	- 8 830 000	8 832 000	159 894 000	152 645 163	95 %

Artikkel/punkt	Rubriik	Esialgseid assigneeringud	Ümber- paigutamine	Paranduseelarve	Lõplikud assigneeringud	Kulukohustused	Kasutamise määr
4 2 2 2	Vahetuskursi erinevused	250 000	630 000	0	880 000	773 678	88 %
4 4 0	Endiste parlamendiliikmete koosolekute ja muu tegevuse kulud	170 000	0	0	170 000	170 000	100 %
4 4 2	Euroopa Parlamentaarse Assot- siatsiooni koosolekute ja muu tegevuse kulud	140 000	0	0	140 000	140 000	100 %
Peatükk 10 0	Määratlemata otstarbega assigneeringud	15 691 800	- 15 691 800	0	0	0	—
Peatükk 10 1	Ettenägematute kulude reserv	10 000 000	- 9 800 000	0	200 000	0	—
Peatükk 10 3	Laienemisreserv	750 000	- 750 000	0	0	0	—
Peatükk 10 4	Info- ja kommunikatsioonipoliitika reserv	0	0	0	0	0	—
Peatükk 10 5	Määratlemata otstarbega assig- neeringud hoonete jaoks	15 000 000	- 11 000 000	- 4 000 000	0	0	—
Peatükk 10 6	Uute prioriteetsete eesmärkide reserv	5 000 000	- 5 000 000	0	0	0	—
Peatükk 10 8	Süsteemi EMAS reserv	0	0	0	0	0	—
<b>Kõik kokku</b>		<b>1 607 363 235</b>	<b>0</b>	<b>9 397 164</b>	<b>1 616 760 399</b>	<b>1 552 290 272</b>	<b>96 %</b>



## Tellimishinnad aastal 2011 (ilma käibemaksuta, sisaldavad tavalise saatmise kulusid)

<i>Euroopa Liidu Teataja</i> L- ja C-seeria väljaanne ainult paberandjal	ELi 22 ametlikus keeles	1 100 eurot aastas
<i>Euroopa Liidu Teataja</i> L- ja C-seeria paberandjal + DVD-l aastane väljaanne	ELi 22 ametlikus keeles	1 200 eurot aastas
<i>Euroopa Liidu Teataja</i> L-seeria väljaanne ainult paberandjal	ELi 22 ametlikus keeles	770 eurot aastas
<i>Euroopa Liidu Teataja</i> L- ja C-seeria igakuiselt ja kumulatiivselt DVD-l	ELi 22 ametlikus keeles	400 eurot aastas
<i>Euroopa Liidu Teataja</i> lisa (S-seeria – avalikud hanked ja pakkumismenetlused) kord nädalas DVD-l	mitmekeelne: ELi 23 ametlikus keeles	300 eurot aastas
<i>Euroopa Liidu Teataja</i> C-seeria – värbamiskonkursid	konkursside keeled	50 eurot aastas

*Euroopa Liidu Teatajat* saab tellida Euroopa Liidu 22 ametlikus keeles. Teataja on jaotatud L-seeriaks (õigusaktid) ja C-seeriaks (teave ja teatised).

Iga keeleversioon tuleb tellida eraldi.

Vastavalt nõukogu määrusele (EÜ) nr 920/2005, mis avaldati ELTs L 156 18. juunil 2005 ja milles sätestatakse, et Euroopa Liidu institutsioonid ei ole ajutiselt kohustatud koostama ja avaldama kõiki õigusakte iiri keeles, müüakse ELT iirikeelseid väljaandeid eraldi.

*Euroopa Liidu Teataja* lisa (S-seeria – avalikud hanked ja pakkumismenetlused) tellimus sisaldab kõiki 23 keeleversiooni ühel mitmekeelsel DVD-l.

Soovi korral saab koos *Euroopa Liidu Teataja* tellimusega mitmesuguseid *Euroopa Liidu Teataja* kaasandeid. Kaasannete ilmumisest teavitatakse tellijaid teadaande vahendusel, mis avaldatakse *Euroopa Liidu Teatajas*.

## Müük ja tellimused

Erinevate tasuliste perioodikaväljaannete tellimusi, k.a *Euroopa Liidu Teataja* tellimust, saab vormistada meie edasimüüjate kaudu. Edasimüüjate nimekiri on kättesaadav järgmisel veebilehel:

[http://publications.europa.eu/others/agents/index\\_et.htm](http://publications.europa.eu/others/agents/index_et.htm)

EUR-Lexi (<http://eur-lex.europa.eu>) kaudu pakutakse otsest ja tasuta juurdepääsu Euroopa Liidu õigusaktidele. Nimetatud veebilehel saab tutvuda *Euroopa Liidu Teatajaga* ning ka lepingute, õigusaktide, kohtupraktika ja ettevalmistatavate õigusaktidega.

Lisateavet Euroopa Liidu kohta saab veebilehelt <http://europa.eu>

