

<u>Teatis nr</u>	Sisukord	Lehekülj
	I Teave	
	Nõukogu	
2006/C 245/01	Nõukogu koostatud ametisemääramiste nimekiri — Juuli, august ja september 2006 (sotsiaalvaldkond)	1
	Komisjon	
2006/C 245/02	Euro vahetuskurss	4
2006/C 245/03	Eli ettevõtlus- ja tarbijauuringute ühtlustatud ühisprogramm	5
2006/C 245/04	Liikmesriikide esitatav teave riigiabi kohta, mida antakse kooskõlas komisjoni 12. jaanuari 2001. aasta määrusega (EÜ) nr 68/2001, mis käsitleb EÜ asutamislepingu artiklite 87 ja 88 kohaldamist koolitussabi suhtes ⁽¹⁾	9

I

(Teave)

NÕUKOGU

Nõukogu koostatud ametissemääramiste nimekiri
Juuli, august ja september 2006 (sotsiaalvaldkond)

(2006/C 245/01)

Komitee	Ametiaja lõpp	Avaldamine ELTs	Asendatud isik	Ametist lahkumine/ Ametisse- määramine	Liige/ Asendusliige	Kategooria	Riik	Ametisse määratud isik	Kuuluvus	Nõukogu otsuse kuupäev
Tööohutuse ja töötervishoiu nõuandekomitee	31.12.2006	C 321, 31.12.2003; C 116, 30.4.2004; C 122, 30.4.2004	Pavel SKÁCELÍK	Ametist lahkumine	Liige	Töötajad	Tšehhi Vabariik	Jaroslav ZAVADIL	Moravian Confe- deration of Trade Unions	24.7.2006
Tööohutuse ja töötervishoiu nõuandekomitee	31.12.2006	C 321, 31.12.2003; C 116, 30.4.2004; C 122, 30.4.2004	Bo BARREFELT	Ametist lahkumine	Asendusliige	Valitsus	Rootsi	Anna-Lena HULTGÅRD SANCINI	Näringsdeparte- mentet	24.7.2006
Euroopa Tööohu- tuse ja Töötervis- hoiu Agentuuri haldusnõukogu	—	L 184, 15.7.2005; C 161, 5.7.2002; C 116, 30.4.2004	Pat DONNELLAN	Ametist lahkumine	Asendusliige	Valitsus	Iirimaa	Gavin LONERGAN	Health and Safety Authority	26.7.2006

Komitee	Ametiaja lõpp	Avaldamine ELTs	Asendatud isik	Ametist lahkumine/ Ametisse-määramine	Liige/ Asendusliige	Kategooria	Riik	Ametisse määratud isik	Kuuluvus	Nõukogu otsuse kuupäev
Euroopa Elu- ja Töötingimuste Parandamise Fondi juhatus	18.10.2007	C 317, 22.12.2004	Henriette BENNICKE	Ametist lahkumine	Liige	Tööandjad	Taani	Sven-Peter NYGAARD	DA	24.7.2006
Euroopa Elu- ja Töötingimuste Parandamise Fondi juhatus	18.10.2007	C 317, 22.12.2004	Mirja-Maija TOSSA-VAINEN	Ametist lahkumine	Asendusliige	Tööandjad	Soome	Anu SAJAVAARA	Confederation of Finnish Industries EK	24.7.2006
Euroopa Elu- ja Töötingimuste Parandamise Fondi juhatus	18.10.2007	C 317, 22.12.2004	Eva HÖGL	Ametist lahkumine	Asendusliige	Valitsus	Saksamaa	Vera BADE	Bundesministerium für Arbeit und Soziales	15.9.2006
Euroopa Elu- ja Töötingimuste Parandamise Fondi juhatus	18.10.2007	C 317, 22.12.2004	Mária NÁDAŽDYOVÁ	Ametist lahkumine	Liige	Valitsus	Slovakkia	Miloslav HETTEŠ	Ministry of Labour Social Affairs and Family	25.9.2006
Euroopa Elu- ja Töötingimuste Parandamise Fondi juhatus	18.10.2007	C 317, 22.12.2004	Malgorzata CZAPKA	Ametist lahkumine	Asendusliige	Tööandjad	Poola	Rafal BANIAK	Confederation of Polish Employers	25.9.2006

Komitee	Ametiaja lõpp	Avaldamine ELTs	Asendatud isik	Ametist lahkumine/ Ametisse- määramine	Liige/ Asendusliige	Kategooria	Riik	Ametisse määratud isik	Kuuluvus	Nõukogu otsuse kuupäev
Euroopa Elu- ja Töötõõtingimuste Parandamise Fondi juhatus	18.10.2007	C 317, 22.12.2004	Marie-Louise THORSEN-LIND	Ametist lahkumine	Liige	Töõõandjad	Rootsi	Sverker RUDEBERG	Confederation of Swedish Enterprise	25.9.2006
Euroopa Elu- ja Töötõõtingimuste Parandamise Fondi juhatus	18.10.2007	C 317, 22.12.2004	Sverker RUDEBERG	Ametist lahkumine	Asendusliige	Töõõandjad	Rootsi	Christian ARDHE	Confederation of Swedish Enterprise	25.9.2006

KOMISJON

Euro vahetuskurss (¹)

11. oktoober 2006

(2006/C 245/02)

1 euro =

Valuuta	Kurss	Valuuta	Kurss		
USD	USA dollar	1,2543	SIT	Sloveenia talaar	239,60
JPY	Jaapani jeen	149,96	SKK	Slovakkia kroon	36,870
DKK	Taani kroon	7,4555	TRY	Türgi liir	1,8725
GBP	Inglise nael	0,67575	AUD	Austraalia dollar	1,6830
SEK	Rootsi kroon	9,2560	CAD	Kanada dollar	1,4239
CHF	Šveitsi frank	1,5932	HKD	Hong Kongi dollar	9,7749
ISK	Islandi kroon	86,04	NZD	Uus-Meremaa dollar	1,8987
NOK	Norra kroon	8,4180	SGD	Singapuri dollar	1,9911
BGN	Bulgaaria lev	1,9558	KRW	Korea won	1 201,93
CYP	Küprose nael	0,5767	ZAR	Lõuna-Aafrika rand	9,7054
CZK	Tšehhi kroon	28,205	CNY	Hiina jüaan	9,9277
EEK	Eesti kroon	15,6466	HRK	Horvaatia kuna	7,4212
HUF	Ungari forint	267,36	IDR	Indoneesia ruupia	11 567,78
LTL	Leedu litt	3,4528	MYR	Malaisia ringit	4,6353
LVL	Läti latt	0,6960	PHP	Filipiini peeso	62,740
MTL	Malta liir	0,4293	RUB	Vene rubla	33,8030
PLN	Poola zlott	3,9098	THB	Tai baht	47,034
RON	Rumeenia leu	3,5055			

(¹) Allikas: EKP avaldatud viitekurss.

Eli ettevõtlus- ja tarbijauuringute ühtlustatud ühisprogramm

(2006/C 245/03)

1. Sissejuhatus

11. ja 12. detsembril 1999 Helsingis Euroopa Ülemkogule esitatud majandus- ja rahandusministrite nõukogu aruandes majanduspoliitika kooskõlastamise kohta (13123/1/99 Rev 1) nõuti majandus- ja rahaliidu (edaspidi "EMU") kolmandas etapis majanduspoliitika tõhusat järelevalvet. Nõukogu leidis, et majandusarengu parem mõistmine on selle eesmärgi saavutamise oluline eeltingimus.

Komisjonil on asutamislepingu kohaselt tähtis osa ELi ametiasutuste, liikmesriikide ja mitmesuguste majandussubjektide teavitamisel majandusolukorrast ja -väljavaadetest nii riiklikul kui ka ühenduse tasandil. Ettevõtlus- ja tarbijauuringud on üks vahenditest, mille abil saab õigeaegset teavet majandusarengu kohta. Seetõttu koordineerib komisjon majandus- ja finantsasjade peadirektoraadi kaudu EL liikmesriikide ja kandidaatriikide erinevates majandussektorites läbiviidavaid korrapäraseid ja ühtlustatud ettevõtlus- ja tarbijauuringud.

2. ELi ühtlustatud ühisprogrammi vajadus

ELi ühtlustatud ühisprogrammi korrapäraseid ettevõtlus- ja tarbijauuringud on lühiajaliseks majandusanalüüsiks mõeldud kvalitatiivsed majandusuuringud. Kõnesolevaid uuringuid kasutatakse peamiselt kvalitatiivseks majandusanalüüsiks, kuid järjest enam ka kvantitatiivsete majandusuuringute läbiviimiseks. Viimastel aastatel on ettevõtlus- ja tarbijauuringute abil saadud teabe põhjal välja töötatud mitmesugused lühiajaliste majandusprognooside tegemise meetodid. Väga sageli ületavad kõnealused mudelid tavapäraseid makromajandusliku arengu prognoosimise ökonomeetrisi meetodeid. Seejuures kasutatakse ettevõtlus- ja tarbijauuringute andmeid järjest enam pöördepunktide ennustamiseks majandustsüklis. Lisaks ELi ühtlustatud ühisprogrammi uuringutele tehakse veel mitmesuguseid muid uuringuid, mida viivad läbi komisjoni talitused, nagu ettevõtluse ja tööstuse, tööhõive ning teabevahetuse peadirektoraat. Nende uuringute lähenemisviis erineb ELi ühtlustatud ühisprogrammi omast, kuna neid tehakse pikaajalise majandusanalüüsi tarbeks ja nad keskenduvad seega majanduskasvu ja tööhõive erinevatele struktuurilistele teguritele.

Uuringuandmete huvipakkuvus kvalitatiivse ja kvantitatiivse analüüsi jaoks tuleneb asjaolust, et need on tavaliselt muudest sarnastest allikatest pärinevad kvantitatiivsetest teabest varem kättesaadavad. Muudeks peamiseks väärtusteks on uuringute

sagedus ja nende pidev ühtlustamine. Ettevõtlus- ja tarbijauuringud on seetõttu muutunud hädavajalikuks täienduseks kvantitatiivsetele statistilistele vaatlustele, erinedes neist meetodite ja kasutuse poolest. Nagu äsjases ELi ettevõtlus- ja tarbijauuringute ühtlustatud ühisprogrammi välis hinnangute aruandes⁽¹⁾ märgiti, võib kõnesolevaid uuringuid pidada äärmiselt tõhusaks ELi, euroala ja liikmesriikide majandusliku olukorra seirevahendiks.

3. Programmi rakendamine

1961. aastal algatas komisjon ELis ühtlustatud majandus- ja tarbijauuringud. Esimesena tehti 1962. aastal ühtlustatud ettevõtlusuuring tööstuses. Sellest alates on märkimisväärselt laienenud nii uuringute ulatus kui ka hõlmatavate sektorite arv. Programmi on lülitatud erateenuste sektor, mis moodustab üldises majanduses järjest kasvava osa. 2006. aastal käivitati katseuuring finantsteenuste sektoris. Selle üldisest teenusesektori uuringust eraldamise põhjusteks on sektori konfidentsiaalsusega seotud delikaatne iseloom ja sektori tsüklikisest toimimisest tingitud eripära.

Viimastel aastatel on uuringud laienenud, hõlmates niihästi kõiki (laienemisjärgseid) liikmesriike kui ka kandidaatriike.⁽²⁾ Kandidaatriikide aegsasti programmi lõimimine on vajalik selleks, et saada usaldusväärseid ja võrreldavaid andmeid nende majandusliku arengu jälgimiseks praegusel hetkel ning täpsete ELi koondandmete väljatöötamiseks siis, kui kõnesolevad riigid saavad ELi liikmeks. Äsjane ELi laienemine kajastus sellesse kaasatud riikide varase integreerimise tõttu programmis sujuva ja õigeaegse üleminekuna uutele koondnäitajatele.

Riiklikul tasandil viivad uuringuid läbi koostööd tegevad asutused, nagu ministeeriumid, statistikaasutused, keskpangad, majandusuuringute instituudid, ettevõtjate ühendused ja eraühingud. Kõnesolevad asutused kasutavad komisjoni talitustega koostöös väljatöötatud ühtlustatud küsimustikke. Valikukava, praktilise töö ja andmeedastuse valdkonnas on uuringute puhul veel rida teisi ühiseid elemente.

Ühise metoodika järgi, eriti ühtlustatud küsimustike alusel uuringute läbiviimine aitab saavutada paremat andmete võrreldavust erinevate liikmesriikide vahel ning võimaldab euroala ja ELi jaoks sisukate konjunktuuritsükli koondnäitajate moodustamist. Kuna ühtlustamise niisugune positiivne välismõju toimib pigem põhiliselt ELs ja euroalal kui uuringut läbiviivate riiklike organisatsioonide tasandil, otsustas komisjon kohe alguses anda

⁽¹⁾ Ettevõtlus- ja tarbijauuringute hindamine, lõplik aruanne, 22. aprill 2005.

⁽²⁾ Ettevõtlus- ja tarbijauuringud on majandus- ja finantsasjade peadirektoraadi iga-aastase tööprogrammi osa ja on lubatud komisjoni poolt vastu võetud rahastamisotsusega.

koostööd tegevatele asutustele tegevustoetust (KOM (61) PV 165 lõplik, 15. november 1961). Kõnesolevad toetused, mis moodustavad kuni 50 % tegevuskuludest, on mõeldud ka selliste täiendavate kulude katmiseks, mis esialgu tekivad ühtlustatud täiendavate küsimuste või uute sektorite ja valdkondade lisamisest uuringutesse ja/või mõne konkreetse küsimuse muutmisest ühtlustamata küsimusest ühtlustatud küsimuseks. Seevastu kui riiklikel uuringut läbiviivatel organisatsioonidel puudub otsene huvi või kohustus kindlat liiki uuringu läbiviimiseks, sõlmib komisjon uuringut teostava valitud üksusega teenuslepingu. Niisugustel juhtudel katab komisjon kogu uuringu maksumuse.

Ettevõtlus- ja tarbijauuringute ühtlustatud ühisprogrammi pidev areng andis märkimisväärse tõuke samade uuringute edenemisele väljaspool ELi. Eespool toodud hindamisaruandes märgiti, et Euroopa Liidu ühtlustatud kava on järjest enam kasutusel rahvusvahelise standardina. Ühtlustatud meetodikat järgivaid ettevõtlus- ja tarbijauuringuid ei tehta mitte ainult ELi 25 liikmesriigis ja kõikides kandidaatriikides, vaid ka paljudes teistes riikides, eelkõige Kesk- ja Ida-Euroopas (nt Venemaal ja Albaanias). Selles suhtes toimivad ELi ühtlustatud uuringud jätkuvalt edasise koostöö aluskriteeriumina. Tulevased taotlejariigid integreeritakse programmi kohe pärast Euroopa Liiduga liitumisläbirääkimiste algust.

Ettevõtlusuuringud on suunatud tööstuses, ehituses, jaekaubanduses ja teenustesektoris tegutsevatele ettevõtjatele. Tarbijauuringud on suunatud kodumajapidamistele. Kõiki uuringuid peale tööstussektoris tehtavate investeerimisuuringute tehakse iga kuu, kusjuures igas kvartalis lisatakse mõned küsimused. Investeerimisuuring viiakse läbi kaks korda aastas. Küsimuste arv erineb valdkonniti, jäädes 6 ja 15 küsimuse vahele.

Andmed kogutakse tavaliselt kuu esimesel poolel ja antakse umbes nädal enne kuu lõppu komisjoni talitustele edasi. Igas kuus küsitletakse ELs enam kui 100 000 ettevõtet ja üle 30 000 tarbija, kusjuures valimi suurus sõltub riigi suuruselt. Uuring tööstuse valdkonnas hõlmab 56 sektorit, samas kui muud uuringud hõlmavad 5–9 eri sektorit. Tarbijad jagatakse 25 sotsiaal-majanduslikku kategooriasse.

Maaailma majandusekspertidele mõeldud, neli korda aastas avaldatav maailma majanduse ülevaade on samuti programmi lisatud ja annab ülemaailmses ulatuses teavet majanduse arengu kohta.

Erilist huvi pakkuvates küsimustes tehakse lisaks sellele sihtuuringuid. Umbes iga viie aasta järel on näiteks läbi viidud tööturu sihtuuringud. 2005. aastal avaldati 2004. aasta juunis korraldatud viimase uuringu tulemused, mis keskendus tööturu paindlikkusele ja uute tehnoloogiate poolt ELi tööturule avaldatava mõju uurimisele.

Kõiki küsimustikke ajakohastatakse pidevalt, et need vastaksid majandusanalüütikute nõuetele. Komisjoni talitused organiseerivad ettevõtlusuuringute ekspertide osavõtul korrapäraselt

(kord või kaks aastas) koosolekuid, et ajakohastada küsimustikke, arutada ühtlustamist ja andmete esitamist puudutavaid küsimusi ning hinnata uuringute tulemusi. Mõnikord korraldatakse töökohtumisi ja moodustatakse töörühmi, mis on mõeldud laiemale huvitatud isikute ringile, muu hulgas nt kasutajarühmadele, eesmärgiga arendada programmi kindlaid aspekte või arutada ELi riikidele ja ELi mitte kuuluvatele riikidele ühist huvi pakkuvaid küsimusi. Kõnesolevaid töökohtumisi korraldatakse vahel koostöös muude rahvusvaheliste organisatsioonidega, nt OECDga.

Komisjoni talituste peetava, ettevõtlus- ja tarbijauuringute andmeid sisaldava andmebaasi haldamine ja arendamine nõuab eritarkvara ja asjakohaste vahendite rakendamist ja arendamist, et suuri ajas muutuvaid andmehulki statistiliselt ja ökonomeetriselt käsitleda ja analüüsida. Kõnesolevad vahendid hõlmavad näiteks meetmeid andmete õigsuse kontrolliks, andmete eeltötluseks ja kindla ajavahemiku tagant korrigeerimiseks või asjakohaste sünteesindikaatorite moodustamiseks ja väljaarendamiseks. Kuigi suuremat osa neist ülesannetest täidavad komisjoni talituste töötajad, taotletakse spetsialiseerunud äriühingutelt mõnes erivaldkonnas välisekspertiisi. Niisugune tehniline abi piirdub protsessi tehniliselt väga keeruka osaga andmetöötuse lõppjärgus ja võimaldab programmi tõhusamalt hallata.

4. Avaldamine

Uuringutulemusi kasutatakse üksikhaaval või ühendatuna sünteesindikaatoriteks (majandusosaldu- ja kindlustunde indikaatorid). Sünteesindikaatorite eesmärgiks on uurimisandmetes sisalduva teabe sünteesimine ja juurdepääsu lihtsustamine uuringutulemuste esitusele. Kuna õigeaegsus on uuringuandmete peamiseks eeliseks, on viimastel aastatel järjest lühendatud siseriiklikest asutustest andmete ülekandmise ja komisjoni talituste poolt tulemuste avaldamise vahele jäävat aega. Nüüd avaldatakse tulemused selle kuu viimasel tööpäeval, mille jooksul andmed koguti. Andmete esitamisele kaasneb pressiteade. Kogu uurimisperiodi andmeid sisaldavaid ja iga kuu ajakohastatavaid uuringutulemusi saab Internetist alla laadida aadressil:

http://europa.eu.int/comm/economy_finance/indicators/businessandconsumersurveys_en.htm

Üksikasjalikumaid uurimistulemusi, nt sektorite kaupa, on võimalik taotluse esitamisel saada komisjoni talitustest. Kui varem oli niisuguste andmete saamine tasuline, siis vastavalt uuele poliitikale antakse neid nüüd tasuta.

5. Andmete kasutamine

Asjaolu, et ettevõtlus- ja tarbijauuringute tulemused on kiiresti kättesaadavad ja sisaldavad teavet majandussubjektide ootuste kohta, muudab need majandusprognoose silmas pidades väärtuslikuks.

Komisjoni talitused kasutavad uuringutulemusi kui majanduse jälgimise asendamatut vahendit intensiivselt. See hõlmab nende kasutamist poolaasta makromajanduslikes prognoosides ja konjunktuuritsükli arengute analüüsimisel, nt pöördpunktide kindlaksmääramine. Mitmed komisjoni talitused kasutavad ka uuringutulemustes sisalduvat struktuurilist teavet, nt arvamusi tööhõive suundumuste kohta.

Uuringud on muutunud EMU arengu jälgimisel põhiliseks teabeallikaks. Euroopa Keskpank kasutab neid uurimistulemusi näiteks olulise allikana euroala majandusliku olukorra hindamiseks.

Peale majanduspoliitika peamiste osaliste Euroopa tasandil kasutavad ettevõtlus- ja tarbijauuringute tulemusi paralleelsete ja juhtivate majandusindikaatorite koostamiseks, üldisemalt majandusprognoosideks, ka mitmed ülemaailmsed organisatsioonid, nagu OECD ning riiklikud avalik- ja eraõiguslikud asutused.

6. Hindamine

Selleks et majandusaldusindikaatorist ja muudest sektoriindikaatoritest oleks kasu, peaks neil olema rida omadusi, nagu järjepidevus, õigeaegsus, võrreldavus jne. Lisaks sellele tuleb pidevalt silmas pidada indikaatorite kvaliteeti, jälgides seda, kuidas need peegeldavad kajastatavaid makromajanduslike koondnäitajaid. Indikaatorid peavad SKT kasvu kõige koondatumal tasandil piisavalt hästi peegeldama. Ka sektori tasandil usaldusindikaatorid (tööstuses, teeninduses, tarbimises jne) peavad oma makromajanduslike baasmuutujaid (nt SKT, tööstustoodang, erateenuste sektori kogulisandväärtus, eratarbimiskulutused) tõhusalt peegeldama. Indikaatorite seireandmesitiku tuleb pidevalt hinnata ja vastavalt hindamiste tulemusele teha muutusi ja täiustusi. Majandusliku arengu parema jälgimise huvides tehakse uute sektoriindikaatorite väljaarendamiseks ja olemasolevate täiustamiseks pidevalt mitmesuguseid uurimisprojekte ja teostatakse uurimistööd.

Vaatamata sellele, et programmi praktiline kasu mitmesuguste ELi asutuste ja rahvusvaheliste organisatsioonide tööks majanduspoliitika vallas on tõestatud, on selle kasulikkust, tõhusust ja otstarbekust tarvis hinnata siiski ka välisest vaatepunktist. Seepärast rakendati olemasoleva programmi kui terviku hindamiseks tööle eraldi konsortsium. Kõnesolev hindamine käsitleb muu hulgas järgmisi küsimusi:

- vaatlustegevuse kvaliteet ja uuringuprogrammi otstarbekus,
- tõhusus ja alternatiivsed kokkulepped,
- võimalikud tagajärjed ELi kaasrahastamise katkemise korral,
- kasutajate edaspidised vajadused.

Aruandes (ECFIN/196/2004/385636, 22. aprill 2005) jõuti järeldusele, et kuigi areng peab olema jätkuv, vastab uuringuprogramm suures osas igati kasutajate kvaliteedinõudmistele, kusjuures uuringuid peetakse makromajanduslike arengute jälgimisel äärmiselt usaldusväärseks ja asjakohaseks vahendiks. Toetusepõhist uuringuprogrammi võib pidada kulutasuvaks ja igasugune muutus lepingulistes suhetes, nagu üleminek teenuslepingutele või tsentraliseeritud uuringutsenaariumidele, võib põhjustada olulise majandusteabe märkimisväärset kadu. Samuti põhjustaks Euroopa Komisjoni poolse uuringute kaasrahastamise katkemine Euroopa ühtlustatud andmete kadu. Kasutajate teabevajadus hõlmab edaspidi muu hulgas teenuseuuringu üksikasjalisemaks muutmist, rohkem andmeid kodumajapidamiste ja äriettevõtete varalise seisundi kohta ning üksikasjalisemaid andmeid tööturu kohta.

7. Aruandlus

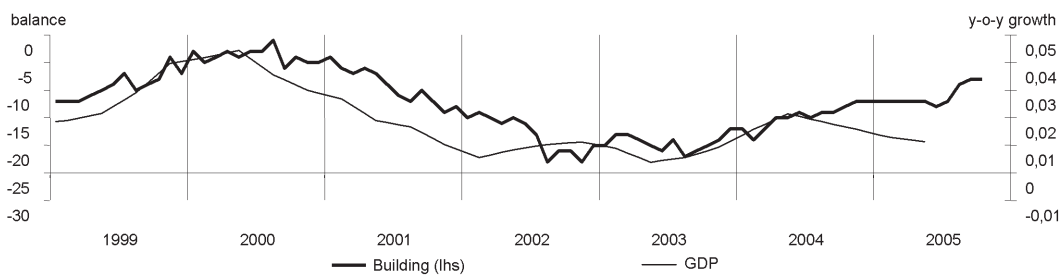
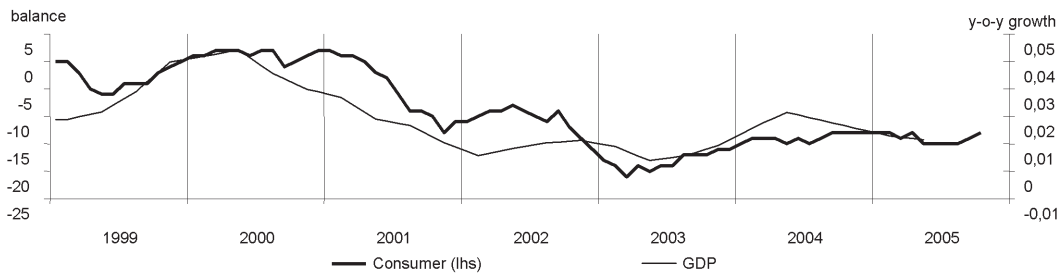
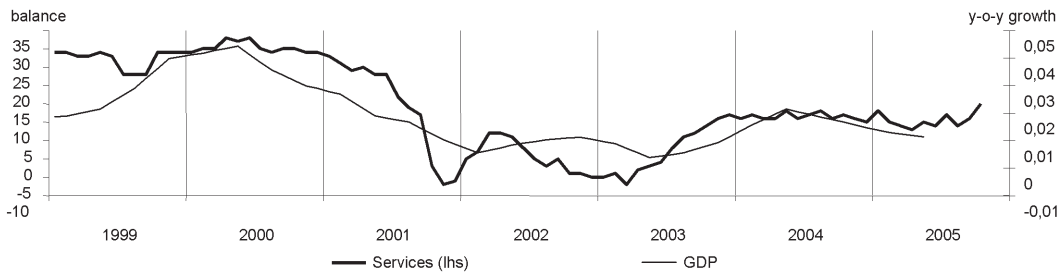
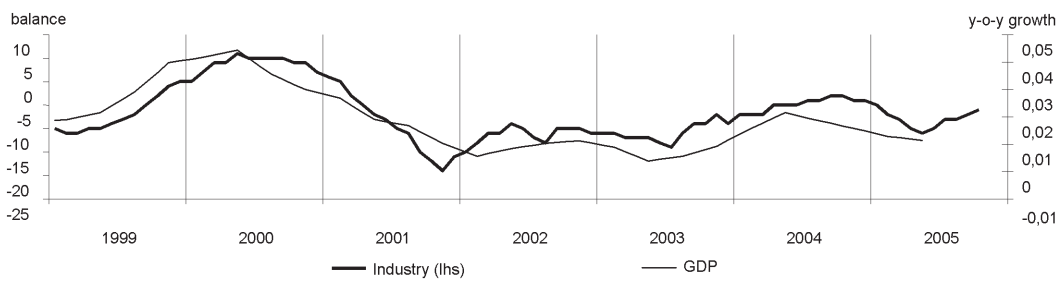
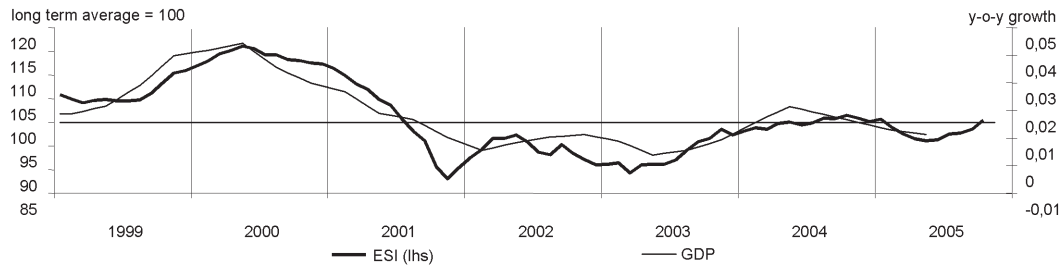
Alates aastast 2008 esitab komisjon iga kolme aasta järel aruande programmi rakendamise kohta, milles antakse ülevaade meetodilisest arengust ja programmi vahendusel saadud andmete kasutamisest.

8. Kokkuvõte

ELi ühtlustatud majandus- ja tarbijauuringute tulemused on muutunud oluliseks teabeallikaks kõigile, kes tegelevad majanduslike suundumustega: avalik-õiguslikele asutustele, ärijuhtidele, uurijatele ja eelkõige majandusala otsuste tegijatele nii riiklikul kui ka ELi/euroala tasandil. Uuringuandmed on muutunud asendamatuks majanduse jälgimise vahendiks ELs ja niihästi majandus- ja rahaliidu majandusväljavaadete kui ka kandidaatriikide majanduse arengu seires. Komisjon kinnitab, et programm täidab seda ülesannet pidevalt arenedes ja täienes ka edaspidi, andes seega jätkuvalt olulist teavet majandusotsuste tegemiseks Euroopa Liidus.

LISA

**GRAAFIK: MAJANDUSUSALDUSINDIKAATOR, SEKTORIUSALDUSINDIKAATOR JA SKT EUROALAL
EUROOPA HINDAMISKONSORTSIUM:**



Liikmesriikide esitatav teave riigiabi kohta, mida antakse kooskõlas komisjoni 12. jaanuari 2001. aasta määrusega (EÜ) nr 68/2001, mis käsitleb EÜ asutamislepingu artiklite 87 ja 88 kohaldamist koolitusabi suhtes

(2006/C 245/04)

(EMPs kohaldatav tekst)

Abi number	XT 2/06		
Liikmesriik	Hispaania		
Piirkond	Üleriigiline		
Abikava nimetus või üksiktoetust saava ettevõtte nimi	Riigiabi hobustega tegelevate VKE-dele valdkonna arendamiseks, abi sisu: ratsa-professionaalide koolituskursused		
Õiguslik alus	Real Decreto por el que se establecen las bases reguladoras de las subvenciones estatales destinadas al sector equino		
Kavas ettenähtud aastased kulutused või ettevõttele antud üksiktoetuse üldsumma	Abikava	Aastane üldsumma	0,25 miljonit eEUR
		Tagatud laenusumma	
	Üksiktoetus	Abi üldsumma	
		Tagatud laenusumma	
Abi suurim osatähtsus	Kooskõlas määruse artikli 4 lõigetega 2–7	Jah	
Rakendamise kuupäev	Jõustub alates selle avaldamisest ELTs.		
Kava või üksiktoetuse kestus	Kuni 30.6.2007		
Abi eesmärk	Üldkoolitus	Ei	
	Erikoolitus	Jah	
Asjaomased majandusharud	Teatud kitsas majandusharu	Jah	
	Muud teenused	Jah	
Abi andva asutuse nimi ja aadress	Ministerio de Agricultura, Pesca y Alimentación Dirección General de Ganadería		
	C/ Alfonso XII, 62 E-28014 Madrid		
Suurte üksiktoetuste andmine	Kooskõlas määruse artikliga 5	Jah	
Abi nr	XT 6/06		
Liikmesriik	Itaalia		
Piirkond	Molise (abi osatähtsus sõltub alast, kus meetet teostatakse)		
Abikava nimetus või üksiktoetust saava ettevõtte nimi	Mitmeaastane programm, võtmaks meetmeid looduskatastroofide tagajärjel kannatada saanud Molises tootmise taaskäivitamiseks — Konkursikute abi eraldamiseks käsitöösektorile		

Õiguslik alus	<p>Ordinanza del Presidente del Consiglio dei Ministri n. 3268 del 12 marzo 2003, e successive, che ha nominato il Presidente della Regione Molise, Commissario Delegato per gli eccezionali eventi sismici del 31 ottobre 2002 e per quelli meteorologici del gennaio 2003 ed ha previsto, all'art. 15, la predisposizione di un Programma pluriennale d'interventi diretti a favorire la ripresa produttiva nel territorio della Regione Molise.</p> <p>Tale Programma è stato approvato dalla Giunta regionale del Molise con Deliberazione n. 841 del 9 giugno 2004 e dal Comitato Interministeriale per la Programmazione Economica, con Deliberazione n. 32 del 29 settembre 2004 (pubblicata nella Gazzetta Ufficiale della Repubblica Italiana n. 289 del 10 dicembre 2004).</p> <p>Õiguslik alus on toodud Molise piirkonna veebilehel (www.regione.molise.it) majanduse taastamise mitmeaastase programmi erijaotises</p>		
Kavas ettenähtud aastakulud või ettevõttele antud üksiktoetuse üldsumma	Abikava	Aastane kogusumma Keskmine väärtus kolme aasta kohta	0,17 miljonit EUR
Abi ülemmäär	Kooskõlas määruse artikli 4 lõigetega 2–7		Jah
Rakendamiskuupäev	6.12.2005		
Kava või üksiktoetuse kestus	Kuni 30.6.2008		
Abi eesmärk	Üldkoolitus		Jah
	Erikoolitus		Jah
Asjaomased majandusharud	Ainult teatavatele majandusharudele antav abi:		Jah
	Muu töötlev tööstus		Jah
	Muud teenused		Jah
Abi andva ametiasutuse nimi ja aadress	Commissario Delegato per l'Attuazione Operativa del Programma ex art. 15		
	via XXIV Maggio, 130 I-86100 Campobasso		
Suurte üksiktoetuste andmine	Kooskõlas määruse artikliga 5		Jah
Abi nr	XT 7/06		
Liikmesriik	Itaalia		
Piirkond	Molise (abi osatähtsus sõltub alast, kus meetet teostatakse)		
Abikava nimetus või üksiktoetust saava ettevõtte nimi	Mitmeaastane programm, võtmaks meetmeid looduskatastroofide tagajärjel kannatada saanud Molises tootmise taaskäivitamiseks — Konkursikutse abi eraldamiseks äriettevõtetele		

Õiguslik alus	<p>Ordinanza del Presidente del Consiglio dei Ministri n. 3268 del 12 marzo 2003, e successive, che ha nominato il Presidente della Regione Molise, Commissario Delegato per gli eccezionali eventi sismici del 31 ottobre 2002 e per quelli meteorologici del gennaio 2003 ed ha previsto, all'art. 15, la predisposizione di un Programma pluriennale d'interventi diretti a favorire la ripresa produttiva nel territorio della Regione Molise.</p> <p>Tale Programma è stato approvato dalla Giunta regionale del Molise con Deliberazione n. 841 del 9 giugno 2004 e dal Comitato Interministeriale per la Programmazione Economica, con Deliberazione n. 32 del 29 settembre 2004 (pubblicata nella Gazzetta Ufficiale della Repubblica Italiana n. 289 del 10 dicembre 2004)</p> <p>Õiguslik alus on toodud Molise piirkonna veebilehel (www.regione.molise.it) majanduse taastamise mitmeaastase programmi erijaotises</p>		
Kavas ettenähtud aastakulud või ettevõttele antud üksiktoetuse üldsumma	Abikava	Aastane kogusumma Keskmine väärtus kolme aasta kohta	0,17 miljonit EUR
Abi ülemmäär	Kooskõlas määruse artikli 4 lõigetega 2–7		Jah
Rakendamiskuupäev	7.12.2005		
Kava või üksiktoetuse kestus	Kuni 30.6.2008		
Abi eesmärk	Üldkoolitus		Jah
	Erikoolitus		Jah
Asjaomased majandussektorid	Kõik koolitusabikõlblikud majandusharud		
	Ainult teatud majandusharudele antav abi:		Jah
	muu: kaubandus		Jah
Abi andva ametiasutuse nimi ja aadress	Commissario Delegato per l'Attuazione Operativa del Programma ex art. 15		
	via XXIV Maggio, 130 I-86100 Campobasso		
Suurte üksiktoetuste andmine	Kooskõlas määruse artikliga 5		Jah
Abi nr	XT 9/06		
Stato membro	Itaalia		
Piirkond	Toscana		
Abikava nimetus või üksiktoetust saava ettevõtte nimi	Võõrkeelekoolitused Prato provintsis asuvatele ettevõtetele		
Õiguslik alus	<p>Komisjoni 12. jaanuari 2001. aasta määrus (EÜ) nr 68/2001 EÜ asutamislepingu artiklite 87 ja 88 kohaldamisest koolitustoetuste suhtes</p> <p>Deliberazione della Giunta camerale n. 11 del 1° febbraio 2006</p>		
Kavas ettenähtud aastakulud või ettevõttele antava üksiktoetuse üldsumma	Abikava	Aastane üldsumma	60 000 EUR
	Üksiktoetus	1 500 EUR ettevõtte kohta	

Abi ülemmäär	Kooskõlas määruse artikli 4 lõigetega 2–7	Jah	
Rakendamise kuupäev	1.3.2006		
Kava või üksiktoetuse kestus	Kuni 31.12.2006		
Abi eesmärk	Üldkoolitus	Jah	
	Erikoolitus	Ei	
Asjaomased majandusharud	Kõik koolitusabikõlblikud majandusharud	Jah	
Abi andva ametiasutuse nimi ja aadress	Camera di Commercio Industria Artigianato Agricoltura di Prato		
	Via Valentini, 14 I-59100 Prato		
Suured üksiktoetused	Kooskõlas määruse artikliga 5	Jah	

Abi nr	XT 13/06		
Liikmesriik	Itaalia		
Piirkond	Molise (abi osatähtsus sõltub alast, kus meetet teostatakse)		
Abikava nimetus või üksiktoetust saava ettevõtte nimi	Mitmeaastane programm, võtmaks meetmeid looduskatastroofide tagajärjel kannatada saanud Molises tootmise taaskäivitamiseks — Konkursikutse abi eraldamiseks ettevõtetele soodustuste tegemise eesmärgil		
Õiguslik alus	<p>Ordinanza del Presidente del Consiglio dei Ministri n. 3268 del 12 marzo 2003, e successive, che ha nominato il Presidente della Regione Molise, Commissario Delegato per gli eccezionali eventi sismici del 31 ottobre 2002 e per quelli meteorologici del gennaio 2003 ed ha previsto, all'art. 15, la predisposizione di un Programma pluriennale d'interventi diretti a favorire la ripresa produttiva nel territorio della Regione Molise.</p> <p>Tale Programma è stato approvato dalla Giunta regionale del Molise con Deliberazione n. 841 del 9 giugno 2004 e dal Comitato Interministeriale per la Programmazione Economica, con Deliberazione n. 32 del 29 settembre 2004 (pubblicata nella Gazzetta Ufficiale della Repubblica Italiana n. 289 del 10 dicembre 2004)</p> <p>Õiguslik alus on toodud Molise piirkonna veebilehel (www.regione.molise.it) majanduse taastamise mitmeaastase programmi erijaotises</p>		
Kavas ettenähtud aastakulud või ettevõtetele antud üksiktoetuse üldsumma	Abikava	Aastane kogusumma Keskmine väärtus kolme aasta kohta	0,53 miljonit EUR
Abi ülemmäär	Kooskõlas määruse artikli 4 lõigetega 2–7	Jah	

Rakendamiskuupäev	16.2.2006		
Kava või üksiktoetuse kestus	Kuni 30.6.2008		
Abi eesmärk	Üldkoolitus	Jah	
	Erikoolitus	Jah	
Asjaomased majandussektorid	Ainult teatud majandusharudele antav abi:	Jah	
	Muu töötlev tööstus	Jah	
	Muud teenused	Jah	
Abi andva ametiasutuse nimi ja aadress	Commissario Delegato per l'Attuazione Operativa del Programma ex art. 15		
	via XXIV Maggio, 130 I-86100 Campobasso		
Suurte üksiktoetuste andmine	Kooskõlas määruse artikliga 5	Jah	
Abi number	XT 17/06		
Liikmesriik	Malta		
Piirkond	Ei kohaldata		
Abikava nimetus või üksiktoetust saava ettevõtja nimi	My Web for Industry		
Õiguslik alus	Malta Enterprise Act (Cap. 463)		
Kavas ettenähtud aastased kulutused või ettevõtjale antud üksiktoetuse üldsumma	Abikava	Aastane üldsumma	70 000 EUR
		Tagatud laenu-summa	
	Üksiktoetus	Abi üldsumma	
		Tagatud laenu-summa	
Suurim abi osatähtsus või summa	Kooskõlas määruse artikli 4 lõigetega 2–7	Jah	
Rakendamise kuupäev	15.3.2006		
Kava või üksiktoetuse kestus	Kuni 31.12.2006		
Abi eesmärk	Üldkoolitus	Jah	
	Erikoolitus	Ei	
Asjaomased majandussektorid	Kõik koolitusabi kõlblikud sektorid	Jah	
Abi andva asutuse nimi ja aadress	Malta Enterprise		
	Enterprise Centre, Industrial Estate MT-San Gwann SGN 09		
Suurte üksiktoetuste andmine	Kooskõlas määruse artikliga 5		

Abi number:	XT 54/03
Liikmesriik	(Ühendkuningriik ja) Iiri Vabariik
Piirkond	Iiri saare 32 krahvkonda — Põhja-Iirimaa ja Iiri Vabariik
Abikava nimetus või üksiktoetust saava ettevõtte nimi	FOCUS
Õiguslik alus	British/Irish Agreement Act 1999 Section 2.3 Part 7 of Annex 2 of the Act empowers InterTradelreland to invest, lend or grant aid for the purposes of its function.
Kavas ettenähtud aastased kulud või ettevõttele antud üksiktoetuse üldsumma	<p>Maksumuse ülemmäär ettevõtte kohta</p> <p>2002: 25 400 GBP</p> <p>2003: 25 400 GBP</p> <p>Kogu rahastamisvahendi ülemmäär</p> <p>2002: 254 000 GBP</p> <p>2003: 254 000 GBP</p> <p>Märkused: Ajavahemikus 2002–2004 koostatakse ja viiakse ellu 20 projekti. Ühe projekti maksumuseks on 12-kuulise ajavahemiku jooksul 25 400 GBP. 25 400 GBP naela projekti kohta makstakse välja kvartalimaksetena 12-kuulise ajavahemiku jooksul. FOCUS kava üldised aastased kulud 20 projekti kohta on arvatud arvestusega, et projektidega alustatakse 2002. aasta keskpaigas ning need viiakse lõpule 2003. aasta keskpaigaks. Seetõttu jaotatakse kulu kahe aasta peale.</p> <p>Kogu rahastamisvahend 20 projekti kohta kahe aasta jooksul = 508 000 GBP. Kõnealune summa moodustab 65 % projekti kogumaksumusest ning ülejäänud 35 % maksumusest kannavad osalevad ettevõtted</p>
Abi ülemmäär	Maksimaalselt 25 400 Suurbritannia naela projekti kohta aastas, mis moodustab 65 % abi ülemmäärast
Rakendamise kuupäev, kava või üksiktoetuse kestus:	Esitatud kava kestab 2 aastat alates selle heakskiitmise kuupäevast. Üksiktoetused võivad toetust saada maksimaalselt 12 kuu jooksul
Abi eesmärk	<p>Abi eesmärgiks on koolitada kvalifitseeritud kõrgharidusega isikuid müügi ning turustamise alal, et valmistada neid ette tippjuhiks saamiseks. Koolitus on üldise iseloomuga, kuna sobib kõigile osalevatele kõrgharidusega isikutele ning selle tulemusel omandatakse mis tahes valdkonnale ülekantavad oskused</p> <p>On ette nähtud, et FOCUS programm annab osalevatele kõrgharidusega isikutele kas osalise või täieliku akrediteeringu, mis võimaldab neil isikutel saada asjaomaste kutseorganisatsioonide, nagu näiteks Chartered Institute of Marketing ja/ või the Marketing Institute of Ireland, liikmeteks</p>
Asjaomased majandusharud	Kõik majandusharud
Abi andva ametiasutuse nimi ja aadress	<p>InterTradelreland</p> <p>The Old Gasworks Business Park</p> <hr/> <p>Kilmorey Street</p> <p>Newry</p> <p>Co Down</p> <p>Irlande du Nord</p> <p>BT34 2DE</p> <p>United Kingdom</p>