



Brüssel, 20.5.2020
COM(2020) 500 final

**KOMISJONI TEATIS EUROOPA PARLAMENDILE, EUROOPA ÜLEMKOGULE,
NÕUKOGULE, EUROOPA KESKPANGALE, EUROOPA MAJANDUS- JA
SOTSIAALKOMITEELE, REGIOONIDE KOMITEELE NING EUROOPA
INVESTEERIMISPANGALE**

Euroopa poolaasta 2020: riigipõhised soovitused

SISSEJUHATUS

Euroopa Liit seisab silmitsi COVID-19 pandeemiast tuleneva enneolematu majandusšokiga. Tervishoiualased meetmed ja liikumispriirangud ning nende mõju tootmisele, nõudlusele ja kaubandusele on vähendanud majandustegevust ning toonud kaasa suurema tööpuuduse, ettevõtete sissetulekute järsu vähenemise, avaliku sektori eelarve suurema puudujäägi ning kasvava ebavõrdsuse liikmesriikides ja nende vahel.

On äärmiselt oluline, et Euroopa reageeriks jõuliste ja koordineeritud majanduslike meetmetega. Kriisi põhjustatud negatiivsed majanduslikud ja sotsiaalsed tagajärjed, ühtse turu killustumine ning suured majanduslikud erinevused ja tasakaalutus ELi sees tuleb hoida nii väiksena kui võimalik.

Euroopa sotsiaalne turumajandus on ehitatud üles iga-aastasest kestliku majanduskasvu strateegias kirjeldatud konkurentsivõimelisele kestlikkusele. Liikmesriigid peaksid ka edaspidi keskenduma konkurentsivõimelise kestlikkuse neljale aspektile, milleks on majanduslik stabiilsus, sotsiaalne õiglus, keskkonnasäästlikkus ja tootlikkus ning konkurentsivõime, samuti tuleks erilist tähelepanu pöörata tervisele. Selline majanduskava aitaks ELil ja selle liikmesriikidel saavutada ÜRO kestliku arengu eesmärgid ja jõuda 2050. aastaks kliimanetraalsuseni.

Ühtse turu väärtus on ilmsiks tulnud eriti just kriisiolukorras, sest tänu sellele jõuavad olulised tooted, teenused ja töötajad sinna, kus neid vajatakse. Samas on mõnede riikide poolt pandeemia leviku piiramiseks võetud meetmed ühtse turu terviklikkust tõsiselt kahjustanud. Selleks et ühtsest turust oleks majanduse taastamisel võimalikult palju kasu, tuleb koos piirangute kaotamisega tugevdada ühtset turgu ning suurendada selle valmisolekut tulevikuks.

Arvestades vapustuste ulatust ja liikmesriikide majanduspoliitiliste meetmete pretsedenditust¹ on Euroopa poolaasta praegustes oludes eriti vajalik. On äärmiselt oluline, et ELis oleks tagatud majanduspoliitika tulemuslik koordineerimine. Euroopa poolaasta annab liikmesriikidele võimaluse arutleda poliitiliste lähenemisviiside üle, vahetada parimaid tavasid ja leppida kokku, kuidas ühiselt edasi minna kooskõlas komisjoni 13. märtsi 2020. aasta teatise ja 24. aprilli Euroopa majanduse taastamise kavaga.

Tänavuse poolaasta protsessis võetakse arvesse, et liikmesriigid peavad ühtaegu keskenduma nii pandeemia sotsiaal-majandusliku mõjuga toimetulemiseks ja selle leevendamiseks võetavatele kiireloomulistele meetmetele kui ka majandustegevuse turvaliseks taaskäivitamiseks võetavatele meetmetele. Pakilised prioriteedid on seotud tervisealaste investeeringute, mõjutatud töötajate sissetulekutoetuste, ettevõtjate (eriti väikeste ja keskmise suurusega ettevõtjate) likviidsuse ning tasakaalustatud taastamise ja turu terviklikkuse säilitamiseks võetavate meetmetega.

Majanduse taaskäivitamisel peaksid liikmesriigid keskenduma taastestrategiele, mis rajab teed digi-ja rohepöördele kooskõlas Euroopa rohelise kokkuleppega. Keskkonnahoidlikke ja digitehnoloogiaid kasutava kestlikuma majandusmudeli poole liikumine võib kujundada Euroopast muutuste valdkonna teenäitaja. Erilist tähelepanu

¹ https://ec.europa.eu/info/files/policy-measures-against-spread-coronavirus_en

tuleks pöörata edasijõudnud arengujärgus investeerimisprojektidele, mida võiks ELi taastamiskava mitmesuguste algatuste toel varem ellu viia. Lisaks peavad liikmesriigid tegelema kasvava ebavõrdsusega ning edendama füüsilist ja inimkapitali, toetudes kasvu soodustavatele investeeringutele ja reformidele. Lisaks sellele peaksid liikmesriigid kaitsma ühtset turgu, kindlustama vastupidavad ja jätkusuutlikud tarneahelad ning edendama kogu maailmas vaba ja õiglast kaubandust. Maailmamajanduse väljavaated halvenevad ning see mõjutab ELi majandust. Kaubanduse avatuse vastastikune säilitamine võiks aga majanduse taastamist toetada. Keerukamates oludes peaksid liikmesriigid tagama ka makromajandusliku stabiilsuse. Olukorras, kus riikide tasandil on võetud pretsedendituid majanduspoliitika meetmeid ja avaliku sektori roll majanduses kasvab, on oluline koht mõjusel avalikul haldusel, aga ka võitlusel korrupsiooni ja maksudest kõrvalehoidumisega.

1. MAJANDUSVÄLJAVAATE

Nii ELi kui ka riiklikul tasandil on kiiresti võetud ulatuslikke poliitikameetmeid, kuid prognooside kohaselt saabub ELi majanduses sel aastal siiski enneolematu langus. 2020. aasta kevadise majandusprognoosi kohaselt kahaneb ELi majandus 2020. aastal rekordilised 7,5 %, et siis 2021. aastal taas 6 % tõusta, jäädes umbes üheksa protsendipunkti alla 2019. aasta sügisprognoosis pakutut. Pandeemia ja sellega seotud liikumispiirangud on rängalt mõjutanud tarbijate kulutusi, tööstustoodangut, investeeringuid, kaubandust, kapitalivooge ja tarneahelaid. Liikumispiirangute võimalik leevendamine lähikuudel peaks panema aluse kindlale taastumisele, kuid prognooside kohaselt ei saada selle aasta kahjudest 2021. aasta lõpuks üle ning majanduse väljavaated on väga ebakindlad ja riskid väga suured.

Kuigi pandeemia on tabanud kõiki liikmesriike, on selle majanduslikud tagajärjed erinevad. ELi majandust tabanud löök on sümmeetriline, st pandeemia tabas kõiki liikmesriike, kuid väga erinevaks prognoositakse nii eri liikmesriikide 2020. aasta langust (Poola -4,2 %-st kuni Kreeka -9,7 %-ni) kui ka taastumise kiirust 2021. aastal. Iga liikmesriigi majanduse taastumine ei sõltu mitte ainult pandeemia arengust selles riigis, vaid ka selle riigi majanduse vastupidavusest ja struktuurist ning suutlikkusest reageerida stabiliseerivate poliitikameetmetega. Liikmesriikide majanduskeskkondade omavahelise seotuse tõttu mõjutab ühe liikmesriigi taastumise dünaamika seda, kui jõuline on taastumine teistes liikmesriikides.

Reageerida tuleb koordineeritult. Majanduskahju piiramine, piisava tervisekaitse tagamine ning majanduse kiire ja jõulise taastumise hõlbustamine, et liikuda jätkusuutliku ja kaasava majanduskasvu suunas, sõltuvad suuresti ELi ja liikmesriikide poliitikameetmete edasisest tulemuslikkusest. Tervishoiu- ja elanikkonnakaitsemeetmed on majanduse turvaliseks avamiseks üliolulised ja väärivad erilist tähelepanu. Majanduse elavnemine 2021. aastal oleneb suuresti sellest, kas liikmesriigid suudavad majandustegevuse turvaliselt ja püsivalt uuesti käima saada. Selleks tuleb kasutada testimist, kontaktide jälgimist ja muid tervisekaitsemeetmeid.

Lühendatud tööaja kasutamine, palkade subsideerimine ja ettevõtjate toetamine küll piirab töökohtade kadumist, kuid pandeemia mõju tööturule on siiski ränk. Töötuse määr peaks ELis suurenema 6,7 %-lt 2019. aastal ligikaudu 9 %-le 2020. aastal ja pisut vähenema 8 %-le 2021. aastal. Mõnedes liikmesriikides kasvab tööpuudus oluliselt rohkem kui teistes, sest eriti haavatavas olukorras on suur osa näiteks turismist sõltuvates sektorites töötavatest inimestest.

Liikmesriigid on võtnud otsustavaid eelarvemeetmeid, et piirata pandeemiast tingitud majanduskahju. Automaatsed tasakaalustusmehhanismid, näiteks sotsiaalkindlusmaksed, koos kaalutusõiguse alusel võetavate eelarvemeetmetega tingivad valitsemissektori kulutuste suurenemise. Selle tõttu eeldatakse, et euroala ja ELi valitsemissektori summaarne eelarvepuudujääk, mis oli 2019. aastal pelgalt 0,6 % SKPst, hüppab 2020. aastal umbes 8½ %-le, kahanedes siis 2021. aastal taas umbes 3½ %-le. Võla suurenemise ja SKP kahanemise tõttu hakkab suurenema ka alates 2014. aastast langustrendis olnud valitsemissektori võla suhe SKPsse. Euroala kohta prognoositakse, et see kasvab 2019. aasta 86 %-lt 2020. aastal 102¾ %-le ja langeb 2021. aastal 98¾ %-le. Kogu ELi puudutava prognoosi kohaselt kasvab see 2019. aasta 79,4%-lt sel aastal 95%-le ja langeb järgmisel aastal 92%-le.

Kriisil on märkimisväärne mõju sotsiaalsetele tingimustele, seda eriti haavatavates elanikkonnarühmades. Üks peamisi eesmärke on leevendada sotsiaalset mõju ja hoida ära vaesuse ja ebavõrdsuse püsiv suurenemine. Praegused ja tulevased meetmed peavad kaitsma kõiki töötajaid. Tõenäoliselt on kõige raskem neil, kes olid haavatavas olukorras juba enne kriisi (nt ajutiste lepingute või madala kvalifikatsiooniga töötajad, mittevabatahtliku osaaajatöö tegijad ja füüsilisest isikust ettevõtjad ning võõrtöötajad) ning osaliselt on põhjuseks ebavõrdne juurdepääs digitaristule ja oskused. Haavatavate isikute hulka kuuluvad ka paljude COVID-19 pandeemiaga eesliinil võidelnud oluliste ametikohtade töötajad ja on oluline tegeleda nende spetsiifiliste vajadustega.

On oht, et praeguses olukorras hakkavad suurenema majanduslikud ja sotsiaalsed erinevused, sh piirkondlikud ja territoriaalsed erinevused liikmesriikides ja nende vahel. Nõudluse muutumine ja ettevõtlussektori suutlikkus taastuda mõjutavad liikmesriikide piirkondi ja territooriume sektorite spetsialiseerumise erinevuste tõttu erinevalt. Karta on, et käibe ja VKEdes pakutava tööhõive vähenemise tõttu kannatavad kõige rohkem need teenused, mis eeldavad otsest kontakti tarbijaga. Liikmesriigid, kelle eelarvepoliitiline manööverdamisruum on suurem, saavad ettevõtjaid ja leibkondi toetada suuremas mahus ja kauem kui need, kellel on selline manööverdamisruum väiksem. Samuti suudavad nad valitsemissektori suurema eelarvepuudujäägi ja võlatasemega paremini toime tulla olukorras, kus on pakiline vajadus tagada kvaliteetsed tervishoiuteenused ja pakkuda pikaajalist sotsiaalkindlustust neile, keda olukord on mõjutanud. Üldjoontes võib öelda, et suutlikkus investeerida majanduse taaskäivitamisse ning rahastada üleminekut keskkonnasäästlikule majandusele ja digitehnoloogiale on liikmesriigiti erinev. Sellised erinevused võivad hakata moonutama ühtse turu võrdseid tingimusi ja suurendada erinevusi elatustasemes.

Tekstikast 1: värske info stabiilsuse ja kasvu pakti kohase järelevalve kohta üldise vabastusklausli kontekstis

Kui ilmnes, kui raske majanduslanguse võib COVID-19 puhang põhjustada, tõdes komisjon 20. märtsi 2020. aasta teatises, et praegused tingimused võimaldavad aktiveerida üldise vabastusklausli. Üldine vabastusklausel ei peata stabiilsuse ja kasvu pakti kohaseid menetlusi. See võimaldab liikmesriikidel kalduda kõrvale tavapäraselt kohaldatavatest eelarvenõuetest ja võimaldab samal ajal komisjonil ja nõukogul võtta pakti raames vajalikke poliitika koordineerimise meetmeid.

Lisaks 2020. aasta stabiilsus- ja lähenemisprogrammide analüüsimisele on komisjon võtnud mitmeid stabiilsuse ja kasvu paktiga ettenähtud meetmeid.

Komisjon võttis Euroopa Liidu toimimise lepingu artikli 126 lõike 3 alusel vastu aruanded kõigi liikmesriikide kohta peale Rumeenia, mille suhtes kohaldatakse juba pakti paranduslikku osa. Neis aruannetes hinnatakse, kuidas liikmesriigid täidavad 2020. aastal eelarvepuudujäägi kriteeriumi, lähtudes liikmesriikide kavadest või komisjoni 2020. aasta kevadprognoosist. Lisaks hinnatakse Prantsusmaa, Belgia, Küprose, Kreeka, Itaalia ja Hispaania aruandes eelarve täitmise andmete põhjal ka võlakriteeriumi täitmist aastal 2019. Aruannetes vaadeldakse kõiki asjakohaseid tegureid ning võetakse arvesse COVID-19 puhangu ulatuslikku ja ebakindlat makromajanduslikku mõju ja mõju eelarvele.

COVID-19 puhangu makromajanduslik ja eelarveline mõju on olnud erakordne ja see jätkub. Sellest tuleneva olukorra erakordne ebakindlus mõjutab muu hulgas ka sellise eelarvepoliitika kujundamist, mis võimaldaks toetada SKP lõhe sulgemist ning tagada samal ajal valitsemissektori võla jätkusuutlikkuse ja korrigeerida lõpuks ülemäärase eelarvepuudujäägi. Komisjon leiab, et asjaolusid arvestades ei ole praegu õige hetk teha otsuseid selle kohta, kas liikmesriikide suhtes tuleks kohaldada ülemäärase eelarvepuudujäägi menetlust.

Rumeenia on ainus liikmesriik, kelle suhtes juba kohaldatakse ülemäärase eelarvepuudujäägi menetlust. 3. aprillil 2020 otsustas nõukogu, et Rumeenias on ülemäärane valitsemissektori eelarve puudujääk ja soovitas Rumeenial praegune eelarvepuudujääk kõrvaldada hiljemalt 2022. aastaks. Nõukogu kehtestas Rumeeniale tähtaja ning kohustas teda võtma 15. septembriks 2020 tulemuslikke meetmeid ja andma üksikasjalikult aru eesmärkide saavutamiseks kavandatud konsolideerimisstrateegia kohta.

Komisjon hindab liikmesriikide eelarveseisundit uuesti 2020. aasta sügise majandusprognoosi ja eelarvekavade põhjal, mille euroala liikmesriigid peavad esitama 15. oktoobriks.

2. 2021. AASTA SOOVITUSTE PÕHIEESMÄRGID

Tänased soovitused lähtuvad COVID-19 kriisi tekitatud uuest sotsiaal-majanduslikust reaalsusest. Seekordne Euroopa poolaasta on üles ehitatud kahele aspektile, et julgustada liikmesriike veelgi tugevdama oma majanduse vastupidavust²:

- **Viivitamatud majanduspoliitilised meetmed, et tulla toime COVID-19 tervisealase ja sotsiaal-majandusliku mõjuga ja seda leevendada** (lähiperspektiivis). Nende esmaste ülesannete hulka kuuluvad tööhõive säilitamine ja mõjutatud töötajatele sissetulekutoetuse tagamine, avaliku sektori kulutused tervishoiule, ettevõtlussektorile (eeskätt väikestele ja keskmise suurusega ettevõtetele) pakutavad likviidsusmeetmed ning oluliste kaupade liikumise kaitse siseturul. Riigipõhiste soovituste eelarveelemendid kajastavad stabiilsuse ja kasvu pakti üldise vabastusklausli rakendamist.
- **Majandustegevuse taaskäivitamine ja majanduskasvu taastamine, soodustades üleminekut keskkonnasäästlikule majandusele ja digilahendustele** (lühikeses kuni keskpikas perspektiivis). Oluline on keskenduda sellele, kuidas pärast pandeemia vahetu ja akuutse mõju kontrolli alla saamist majandusele uuesti „elu sisse puhuda“. Vaja on mõjusamat ja tugevamat heaoluühiskonda, aktiivsemat tööturupoliitikat ja oskuste arendamist. Riigiaruannetest võib leida inspiratsiooni tulevase majanduskasvu valdkondade kohta, mida kasutada siis, kui eriolukord (st liikumispiirangud) läbi saab.

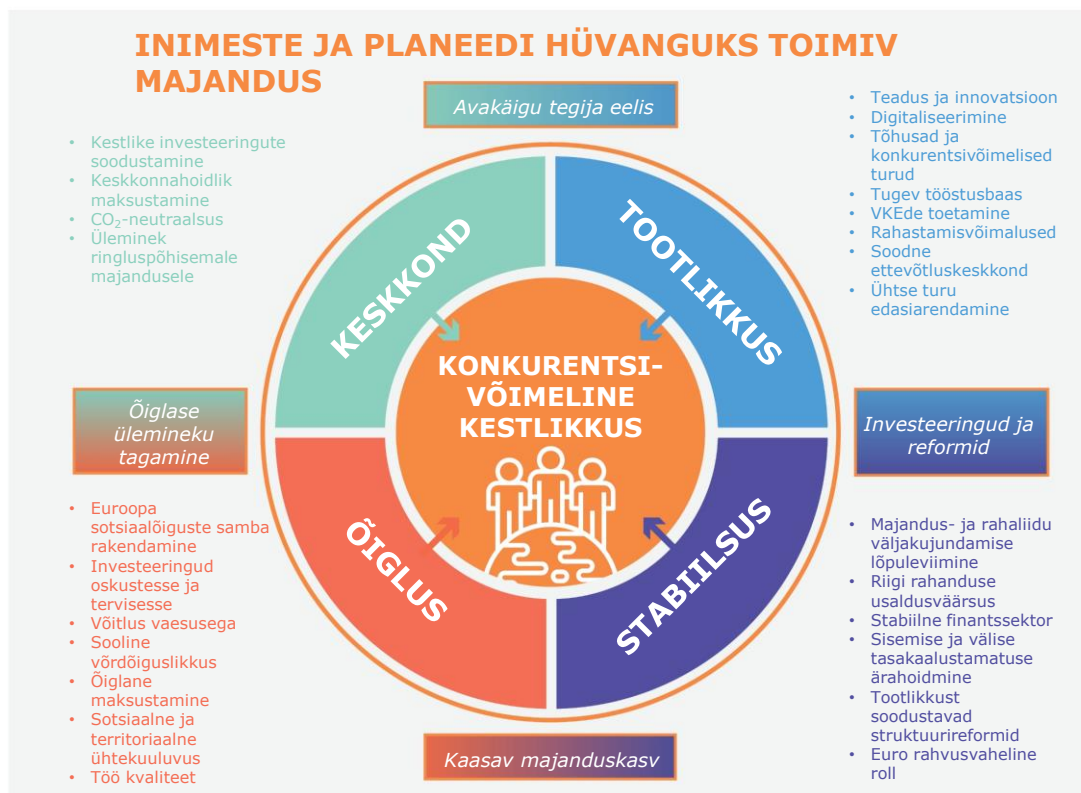
Majanduse taastamisel tuleks juhendada iga-aastases kestliku majanduskasvu strateegias³ konkurentsivõimelise kestlikkuse kontseptsioonile rajatud raamistikust, mis keskendub majanduslikule stabiilsusele, sotsiaalsele õiglusele, keskkonnasäästlikkusele ja tootlikkusele ning konkurentsivõimele. Täna liikmesriikidele esitatud soovitustes käsitletakse neid nelja aspekti.

Pandeemia tõi esile, et majandus, sotsiaalvaldkond ja keskkond on omavahel tihedalt seotud ning majanduse taastamiseks on vaja terviklikku strateegiat. Seepärast on ÜRO kestliku arengu eesmärkide integreerimine majanduspoliitika koordineerimise Euroopa poolaastasse olulisem kui kunagi varem. Kõik riigipõhised soovitused kehtivad nii struktuurireformide kui ka investeeringute suhtes. 2019. aasta riigipõhised soovitused on endiselt asjakohased ning neid tuleks ELi fondide jaoks arvesse võtta, eeskätt selles osas, mis puudutab ühtekuuluvuspoliitikat. Euroopa poolaasta aitab tuua poliitilises tegevuskavas esiplaanile kestliku arengu eesmärkidega seotud ülesanded ja põhimõttelised soovitused, mis võivad edendada kestlikku majandust kooskõlas Euroopa rohelise kokkuleppe ja iga-aastase kestliku majanduskasvu strateegiaga.

Selle aasta uue fookusega Euroopa poolaasta oluline element on järelevalve selle üle, milline on liikmesriikide tegelik suutlikkus kriisile tulemuslikult reageerida.

² Sel aastal on mõningaid asjakohaseid struktuurseid küsimusi käsitletud põhjendustes. Tegemist on küsimustega, millel on keskpikas perspektiivis oluline struktuuriline mõju ning mis jäävad asjakohaseks ja mille olulisus kasvab koos majanduse taastumisega.

³ COM(2019) 650 final.



CoVID-19 kriis on mõjutanud kaupade ühtse turu toimimist, põhjustanud piiride sulgemist ja mõjutanud ekspordi. Pandeemiaga võitlemiseks oluliste toodete, näiteks isikukaitsevahendite, maskide, ventilaatorite ja ravimite ekspordi suhtes kehtestatud riiklikud ekspordipiirangud õõnestavad ühist võitlust pandeemiaga. Kuigi paljud liikmesriigid kaotasid kehtestatud piirangud lõpuks komisjoni korraldusel, võivad mõnedes riikides kehtivad põhjendamatud ja ebavajalikud piirangud süvendada tarneahela häireid, hinnatõusu ja kaupade nappust. Vajaduste katmiseks on tehtud algatusi, mille eesmärk on suurendada nii kohalikku tootmist kui ka impordi kolmandatest riikidest. Arvestades olukorra pakilisust tuleb ühtset turgu kaitsta nõuetele mittevastavate toodete eest. Väga oluline on siinjuures turujärelevalveasutuste ja tolli töö.

Kui tarneahelad nii ELis kui ka kogu maailmas toimivad hästi, on see ühtse turu jaoks kasulik. Arvestades tarneahelate üleilmset olemust (seda ka elutähtsate kaupade, sealhulgas meditsiinitarvete puhul) ja seda, kui oluliseks peab EL üleminekut keskkonnasäästlikule majandusele ja digitehnoloogiale, tuleks erilist tähelepanu pöörata tarneahelate vastupidavusele ja jätkusuutlikkusele ning ühtlasi tuleks meie tarneahelad mitmekesisemaks muuta ja suurendada ELi suutlikkust toota elutähtsaid kaupu.

Ühtse teenusteturu toimimise suhtes kehtivad ebaproportsionaalsed regulatiivsed piirangud, seda eriti jaemüügi ja ehituse valdkonnas. Üldjoontes on kriis kõige valusamalt tabanud teenusesektorit, sest nõudluse järsk vähenemine ja liikumispiirangud on takistanud paljude ettevõtete tegevust. Samas on teenusesektoril ka suurim taastumispotentsiaal. Oluline on vähendada regulatiivseid ja haldustõkkeid. Kõige enam mõjutatud sektorite (jaemüük, turism, kultuur, toitlustus ja majutus) taastumisele aitaks kaasa siseriikliku regulatsiooni suurem paindlikkus.

Mitmed liikmesriigid on COVID-19 pandeemia tõttu rakendanud meetmeid, millel on kaugeleulatav mõju inimeste liikumisele nii ühe riigi piires kui ka piiriülevalt. Peaaegu kõik liikmesriigid kehtestasid ajutiselt piirikontrolli sisepiiridel. Lisaks sellele on liidu välispiiridel kohaldatud meetmeid, et piirata mittehädavajalikku reisimist. ELi sisepiiride sulgemisel on negatiivne mõju eeskätt neile töötajatele, kes peavad oma töökohale jõudmiseks sisenema teise liikmesriiki. See puudutab piirialatöötajaid, aga ka lähetatud töötajaid ja hooajatöötajaid. Komisjon on tegelenud koordineerimisega ja andnud ELi tasandil suuniseid,⁴ et leida lahendusi keerukatele probleemidele, mis tulenesid piirikontrolli kehtestamisest sisepiiridel ja reisipiirangutest, ning piirata mõju siseturu toimimisele.

2.1 Stabiilsus

Makromajandusliku tasakaalustamatuse menetluse kohaselt toimuv järelevalve on äärmiselt oluline⁵. Tänavustes soovitustes võetakse arvesse vajadust tulla pandeemiaga toime ja edendada majanduse taastumist, mis on oluline samm, et hoiduda uute tasakaalustamatuste edasisest tekkest. Soovituste eesmärk on aidata leida lahendus nõrkustele ja struktuursetele probleemidele. Makromajandusliku tasakaalustamatuse menetluse raames toimuva erijärelevalve käigus jätkub asjaomaste valdkondade poliitikavaldkondade arengu jälgimine. Kogu ELi makromajanduslikku arengut hinnatakse uuesti järgmises häiremehhanismi aruandes.

Eeldatavasti hakkab alates 2015. aastast kahanenud valitsemissektori võlg 2020. aastal järsult suurenema. Liikmesriigid on kasutanud kogu ELi raamistikuga lubatud eelarvealast paindlikkust ja võtnud vastu mitmesuguseid meetmeid, et suurendada tervishoiusüsteemide suutlikkust ning abistada eriti tugevasti mõjutatud inimesi ja majandusharusid. Koos majandustegevuse aeglustumise ja madala inflatsiooniga suurendavad need meetmed märkimisväärselt valitsemissektori 2020. aasta eelarvepuudujääki ja võlga. Ühtlasi pakuvad liikmesriigid märkimisväärsed likviidsust toetavaid meetmeid ja laenutagatisi, millega kaasnevad valitsussektori tingimuslikud kohustused.

Riigipõhiste soovitude eelarveelemendid kajastavad üldise vabastusklausli rakendamist ning riikidel soovitatakse võtta kõik vajalikud meetmed, et pandeemiaga tulemuslikult toime tulla ning toetada majandust ja selle edasist taastamist. Kui majandustingimused võimaldavad, tuleks eelarvepoliitikaga püüda saavutada keskpikas perspektiivis usaldusväärne eelarvepositsioon ja tagada võla jätkusuutlikkus, suurendades samal ajal investeringuid.

Üldise vabastusklausli pretsedenditu rakendamine soodustab selle tõsise majandussurutise ajal eelarvepoliitika koordineerimist. Kuna eeldatavasti tekib

⁴ COVID-19, Suunised piirihaldusmeetmete kohta tervise kaitsmiseks ning kaupade ja oluliste teenuste kättesaadavuse tagamiseks, C (2020) 1752; suunised töötajate vaba liikumise õiguse kasutamise kohta COVID-19 puhangu ajal, C(2020) 2051. Ülevaate kõigist suunistest leiata aadressilt https://ec.europa.eu/info/live-work-travel-eu/health/coronavirus-response/travel-and-transportation-during-coronavirus-pandemic_et

⁵ Veebruaris tuvastati kolmes riigis ülemäärane tasakaalustamatus (Kreeka, Küpros ja Itaalia) ja üheksas riigis tasakaalustamatus (Horvaatia, Prantsusmaa, Saksamaa, Iirimaa, Portugal, Madalmaad, Rumeenia, Hispaania ja Rootsi).

COVID-19 puhangu tagajärjel tõsise majandussurutis, jõudis komisjon järeldusele, et praegustel tingimustel tuleb aktiveerida üldine vabastusklausel. Liikmesriikide rahandusministrid nõustusid sellise hinnanguga. Üldine vabastusklausel ei peata stabiilsuse ja kasvu pakti kohaseid menetlusi. See võimaldab komisjonil ja nõukogul võtta pakti raames vajalikke poliitika koordineerimise meetmeid, kaldudes sealjuures kõrvale tavapäraselt kohaldatavatest eelarvenõuetest. Täpsemalt võimaldab see liikmesriigil ajutiselt kõrvale kalduda keskpika perioodi eelarve-eesmärgi saavutamiseks nõutavast kohandamiskavast, tingimusel et see ei ohusta riigi rahanduse jätkusuutlikkust keskpikas perspektiivis.

Kevadpaketi eelarvesuunistega püütakse koordineerida eelarvepoliitikat nii otseses kriisietapis kui ka majanduse taastamise etapis. Majanduse kiiremaks taastumiseks on praegu kõigis liikmesriikides vaja toetavat eelarvepoliitikat. Samal ajal tuleks keskpikas perspektiivis jätkuvalt tagada riigi rahanduse jätkusuutlikkus. Eeskätt tuleks tagada, et kui majandustingimused seda võimaldavad, teostavad liikmesriigid eelarvepoliitikat, millega saavutada keskpikas perspektiivis usaldusväärne eelarvepositsioon ja tagada võla jätkusuutlikkus.

Liikmesriigid peaksid enneolematute eelarvepakettide ajal pöörama tähelepanu ka riigi rahanduse kvaliteedile ning seadma investeeringute ja tootlike kulude vallas õigeid prioriteete. Olukorras, kus liikmesriikides on vastu võetud pretsedendituid eelarvepakette, mille tagajärjel on kasvanud avaliku sektori tähtsus majanduses, on väga oluline, et avaliku sektori asutused oleksid tõhusad ja tulemuslikud. Tulevikus taastuvad kriisist kiiremini need liikmesriigid, kes tagavad riigi rahanduse usaldusväärse finantsjuhtimise. Avaliku sektori kulutused ja investeeringud on olulised ka selleks, et toetada üleminekut keskkonnasäästlikule majandusele ja digitehnoloogiale, muu hulgas keskkonnasäästlike ja digitaalsete avalike hangete ja rohelise eelarvestamise kaudu.

Covid-19 epideemia puhang tõi kaasa suured hinnalangused ülemaailmsete finantsturgudel ja suurendas volatiilsust. Halvenevad majandustingimused ja suurem ebakindlus on avaldanud negatiivset mõju omakapitalile ning fikseeritud tulumääraga väärtpaperite ja kaubaturgudele. Turud ja finantsasutused toimivad sellest hoolimata seni täies mahus edasi. Selle mõju leevendamisel on olnud oluline roll avaliku sektori poliitikal ning Euroopa Keskpanga (EKP) ja teiste rahandusasutuste tegevus kogu maailmas. EKP on mitmesuguste instrumentide, sh pandeemia majandusmõjude ohjeldamise erakorralise varaostukava kaudu teinud riigivõlakirjade ja ettevõtlussektori võlakirjade jaoks kättesaadavaks 1 triljon eurot (8,5 % euroala SKP-st).

Rahapesu risk on endiselt suur. Rahapesu kahjustan riigi rahandust ja finantsstabiilsust ning sellega kaasnevad spetsiifilised riskid. Neile liikmesriikidele, kellel soovitati juba eelmisel aastal rahapesuvastast regulatsiooni ja järelevalvet parandada (Bulgaaria, Eesti, Läti, Malta, Rootsi ja Taani), lisandus veel viis riiki (Iirimaa, Luksemburg, Madalmaad, Slovakkia ja Soome).

Pankadel on oluline roll, et tagada likviidsuse liikumine reaalmajandusse. Halveneva majanduse tõttu on Euroopa Komisjon, EKP, Euroopa Pangandusjärelevalve ja ühtne järelevalvemehhanism võtnud erakorralisi meetmeid, et pangad saaksid pakkuda majapidamistele ja ettevõtjatele finantsvahendeid tulude vähenemisega toimetulemiseks. Pankadel lubatakse tegutseda kapitaliga, mis jääb alla teise samba suuniste nõuetele kapitali adekvaatsuse kohta, ning liikmesriigid on vabastanud vastutsüklilised ja süsteemse riski kapitalipuhvrid, kui need olid olemas, et neil oleksid

paremad võimalused kahju katta ja taastumist krediidiga toetada. On oluline, et enne kriisi puhkemist põhimõtteliselt elujõulistele laenajatele antaks rahalist toetust. Praegune majanduslangus paneb pangandussektori vastupidavuse proovile, sest pankade bilansside korrastamisel saavutatud edu võib pöörduda vastupidiseks ja selgemalt võivad esile tulla ka muud probleemid, näiteks väike kasumlikkus.

Tekstikast 2: kokkuvõte meetmetest, mille liikmesriigid võtsid, et toetada kõige enam mõjutatud töötajaid ja VKEsid (likviidsustoetus)

Vastuseks COVID-19 pandeemiaele on liikmesriigid võtnud, pikendanud või välja kuulutanud pretsedendituid meetmeid, et anda abi kriisist eriti rängalt mõjutatud kodanikele ja sektoritele. Kuigi meetmeid on kohandatud iga konkreetse riigi oludele, on neil kõigil üldiselt sama eesmärk: leevendada kriisi mõju töökohtade ja sissetulekute kaitsmise ning likviidsustoetuste pakkumisega ettevõtjatele, eriti väikestele ja keskmise suurusega ettevõtjatele (VKEdele).

Töötajate toetamiseks on paljud liikmesriigid laiendanud oma lühendatud tööajaga töötamise või ajutise töötuse süsteeme ja mõnel juhul sellised süsteemid loonud ning suurendanud toetusi ja/või leevendanud nende kasutamise tingimusi. Sellised süsteemid võimaldavad majandusraskustes olevatel ettevõtetel vähendada töötundide arvu või töö ajutiselt peatada nii, et riik maksab töötajatele (ajutist) sissetulekutoetust. Sellised meetmed aitavad vältida püsivaid koondamisi, tagavad stabiilse sissetuleku ja kaitsevad kodanikke. Mitmed liikmesriigid on laiendanud selliseid meetmeid ka füüsilisest isikust ettevõtjatele, et kompenseerida neile sissetuleku kahanemine. Mõned liikmesriigid on võtnud meetmeid ka selleks, et hoida pandeemia ajal ära üürilepingute lõpetamist ja üüritõusu.

Et majandusšokke veelgi leevendada ja ettevõtteid päästa, võttis Euroopa Komisjon vastu ajutise raamistiku, mis võimaldab liikmesriikidel kasutada ELi riigiabi eeskirjade täit paindlikkust. Peale selle pakuvad liikmesriigid ettevõtetele subsideeritud laenude ja riigigarantiide kaudu arvestatavat likviidsustoetust.

Mitu liikmesriiki lubavad füüsilisest isikust ettevõtjatel või VKEdel maksude või sotsiaalmaksetega tasumisega viivitada. Lisaks sellele on vähendatud maksude ettemakseid või maksukrediiti ette tagasi makstud, et tagada täiendav likviidsus. Mõned liikmesriigid on kehtestanud ajutise riikliku moratoriumi era- ja ettevõttelaenude tagasimaksmisele teatavate tingimuste korral, see puudutab muu hulgas füüsilisest isikust ettevõtjaid ja VKEsid.

Liikmesriikide püüdluste toetamiseks on EL kehtestanud olulised meetmed, et võtta täiendava paindlikkuse tagamiseks viivitamata kasutusele kõik ELi kasutamata vahendid. Kehtestatud on ka lihtsustatud ja ühtlustavad menetlused ja võimalus kasutada 2020.–2021. majandusaastal liidu eelarvest 100protsendilise kaasrahastamise määra⁶.

⁶ COM(2020)113 final

2.2 Õiglus

COVID-19 kriisil on suur mõju tööturule ja sotsiaalsetele tingimustele. Kriis algas just siis, kui olukord tööturul paranes. 2019. aasta lõpus saavutas tööhõive määr kõrgeima taseme ja ületas 74 % piiri. Samal ajal oli vaesuse ja sotsiaalse tõrjutuse ohus olevate inimeste osakaal aastakümne kõige madalamal tasemel, kuigi riikide vahel oli erinevusi.

Eeldatavasti suurendab praegune kriis oluliselt tööpuudust ja sissetulekute ebavõrdsust. Eri sektorites ja elanikkonnarühmades kasvab tööpuudus ebahütlaselt. Arvesse tuleks võtta ka demograafilist olukorda liikmesriikides ja sealsetel tööturgudel, pidades silmas eeskätt vananemist. Püsivad liikumiskiirangud mõjutavad töötingimusi, õppimist, koolitust ja teenuste kättesaadavust. Olukorras, kus ebavõrdsus kerkib teravalt esile ja isegi süveneb, ei tohi haavatavaid elanikkonnarühmi kõrvale jätta. Ühtlasi peab taastumine olema sootundlik ja leevendama kriisi ebaproportsionaalset suurt mõju naistele, mis on lisandunud juba olemasolevatele erinevustele. Nii ELi kui ka liikmesriikide tasandil annavad poliitikameetmete suuna Euroopa sotsiaalõiguste samba kolm aspekti, st võrdsed võimalused, õiglased töötingimused ja juurdepääs sotsiaalkaitsele.

Liikmesriigid teevad erakordseid jõupingutusi, et leevendada kriisi mõju tööhõivele ja sotsiaalvaldkonnale. Suur osa liikmesriike on käivitanud olemasolevad lühendatud tööaja süsteemid ja neid laiendanud ning osa riike on selletaolised süsteemid kehtestanud. Enamik liikmesriike on loonud tagatisskeemid või neid laiendanud, et pakkuda VKEdele likviidsust, kaitsta töökohti ja talitluspidevust. Nii see kui ka igasugune muu ettevõtjatele ja töötajatele pakutav toetus on töökohtade säilitamiseks äärmiselt oluline. Nende rahastamist toetatakse Euroopa struktuuri- ja investeerimisfondidest ja komisjoni poolt aprilli alguses tehtud ettepaneku alusel loodud 100 miljardi euro suuruse tööhõive toetamise erakorralise rahastu (TERA) kaudu. See uus ELi rahastu pakub liikmesriikidele finantsabi, et aidata katta riiklike lühendatud tööaja süsteemide ja füüsilisest isikust ettevõtjatele suunatud muude sarnaste meetmetega seotud kulusid. Töökohtade ja tootmise säilitamisel on oluline koht ka paindlikul töökorraldusel ja kaugtööl. Samad meetmed on tähtsad ka töö- ja eraelu parema tasakaalu saavutamiseks.

Kõiki töökohti päästa ei ole võimalik, kuid majanduse taastamise käigus võib tekkida ka uusi võimalusi. Liikmesriigid peaksid selliseid struktuurseid muutusi toetama. Ühest küljest avaldab töötuse kasv survet töötushüvitiste süsteemidele, mille kestust ja millega hõlmatud isikute ringi on mitmes riigis laiendatud. On äärmiselt tähtis, et piisavat töötushüvitist ja sissetuleku asendamist pakutaks kõigile töötajatele olenemata nende tööalasest staatusest, unustamata sealjuures füüsilisest isikust ettevõtjaid. Teisest küljest on vaja mõjusat ja aktiivset tööturupoliitikat, et aidata inimestel majanduse taastamise ajal sobivaid töökohti leida, pöörates erilist tähelepanu noortele, pikaajalistele töötutele ja haavatavatele elanikkonnarühmadele. Struktuursetele muutustele tuleks kaasa aidata ka meetmetega, mis toetavad innovatiivseid töövorme ja innovatiivset ettevõtlust, kaasa arvatud sotsiaalmajandust. Kõigi kriisist väljumise ja majanduse taastamise strateegiate edu jaoks on äärmiselt oluline ka sotsiaalpartnerite sisuline kaasamine.

Hoolimata sellest, et võetud on enneolematuid majanduse stabiliseerimise meetmeid, on tõenäoline, et paljud inimesed on sissetulekute mõttes ebakindlas

olukorras. Võib eeldada, et pikaajaline sissetuleku vähenemine suurendab vaesusriski, seda eriti haavatavas olukorras olevate kodumajapidamiste puhul, ning see omakorda suurendab ebavõrdsust tervishoiu, esmaste sotsiaalteenuste ja sotsiaalse toetuse ning kaugõppe kättesaadavuse vallas. Mõned elanikkonnarühmad on suhteliselt rohkem ohustatud, eeskätt lastega pered, pikaajalised töötud, puuetega inimesed, sisserändajad ning sisserändaja taustaga isikud ja romad. Sissetulekute senine ebavõrdsus tõenäoliselt süveneb. Sellises olukorras on eluliselt oluline, et sotsiaalkaitsesüsteeme kohandatakse kiiresti, suurendades vajaduse korral hõlmatud elanikkonda ja parandades piisavust. See võib tähendada hüvitiste saamise aja pikendamist ja nende määramise tingimuste leevendamist. Lisaks peavad liikmesriigid suurendama sotsiaalkulutuste tõhusust ning tagama piisava vajaduspõhisuse testimise abil, et toetused jõuavad nendeni, kes abi rohkem vajavad. Kõigile peaks olema tagatud juurdepääs sotsiaalteenustele ja esmatähtsatele teenustele (sh vesi, kanalisatsioon, energia ja digitaalne side).

Võimalik, et sotsiaalteenuste, tervishoiu ja pikaajalise hoolduse vahelist koostööd tuleb tugevdada. Eluasemekulude tõttu ülekoormatud leibkondade kaitsmiseks võib võtta selliseid lühiajalisi meetmeid nagu väljatõstmise ja sundvõõrandamise ajutine peatamine või väikese sissetulekuga perekondade hüpoteeklaenumaksete ja üürimaksete edasilükkamine kriisi ajal, säilitades samas keskpikas perspektiivis finantsstabiilsuse ja tagasimaksestiimulid. Sätteid, millega riigid on üle võtnud ELi tervishoiu ja tööhutuse õigusnormid, tuleb kohaldada kooskõlas ELi poolt kättesaadavaks tehtud praktilise juhendiga töötajate ohutu tööle naasmise kohta⁷.

Tekstikast 3: tervishoid

COVID-19 kriisi tõttu on liikmesriikide tervishoiusüsteemid sattunud enneolematu surve alla. Viivitamatult võeti meetmeid kriitilise tähtsusega meditsiinitoodete varude suurendamiseks, laborite ja haiglate intensiivravi üksuste suutlikkuse parandamiseks ning võimaluse korral ka täiendavate tervishoiutöötajate värbamiseks.

Üldjoontes on kriis tervishoiusüsteemide tõhususe, juurdepääsetavuse ja säilenõtkuse vallas juba varem esinenud struktuurseid probleeme veelgi süvendanud. Need probleemid on seotud näiteks tervishoiuinvesteringute ebapiisava rahastamisega (muu hulgas kriisideks valmisoleku ja neile reageerimise puhul), hoolduse piiratud koordineerimise ja integreerimisega, esmatasandi tervishoiu nõrkuse ning püsivate takistustega tervishoiule juurdepääsul ja rahuldamata arstiabivajadustega (seda eeskätt kõige haavatavamate jaoks) peamiselt suure omaosaluse tõttu. Kriisi tõttu on lisasurve alla sattunud tervishoiusüsteemi tulud ning sellega kaasneb ebavõrdsuse süvenemise risk, eriti ebasoodsas olukorras olevate rühmade jaoks. Mitmes liikmesriigis on tervishoiutöötajate nappus muutunud kriitiliseks, sest töötingimused muudavad need ametid ebaatraktiivseks. Liikmesriikide kogemused on näidanud, et e-tervis võib aidata hooldust paremini koordineerida ja integreerida ning muuta selle tulemuslikuks ja kättesaadavaks eeskätt telemeditsiini kaudu. Komisjon on võtnud liikmesriikide tervishoiusüsteemide otseseks toetamiseks näiteks selliseid meetmeid nagu meditsiiniseadmete ja -tarvikute hanked meditsiiniliste vastumeetmete ühishanke lepingu alusel ning liidu elanikkonnakaitse mehhanismi alusel loodud rescEU, mis

⁷ EU-OSHA poolt koostöös Euroopa Komisjoniga koostatud juhendis on kasutatud ka kolmepoolse tööhutuse ja tervishoiu nõuandekomitee ning kõrgemate tööinspektorite komitee nõuandeid.

võimaldab luua liikmesriikide jaoks oluliste meditsiinitarvete strateegilise varu ning toetada vaktsiinide, diagnostika ja ravi alast teadustööd. Ühtlasi on tervishoiusüsteemide toetamine üks koroonaviirusele reageerimise investeerimisalgatuse alavaldkond. Sellised Euroopa instrumendid nagu ühtekuuluvuspoliitika fondid ja TERA saavad liikmesriike toetada ja aidata neil pandeemiaga seotud tervishoiukuludega toime tulla.

Kriis mõjutab ka haridus- ja koolitussüsteeme. Enamikus liikmesriikides on koolitunnid (nagu ka tööloppimine ja õpipoisiõpe) peatatud ning õpetamine on osaliselt üle viidud internetti. Selline olukord mõjutab õppijate haridustulemusi ning võib tasakaalustavate reformide ja investeeringute puudumise korral süvendada sotsiaal-majanduslikke erinevusi ja olemasolevaid struktuurseid probleeme. Praegugi lahkub haridussüsteemist liiga palju noori ilma piisavate põhioskusteta. COVID-19 kriis on näidanud, kui oluline on, et kõigil õpilastel oleks lairibaühenduse ja IT-seadmete kaudu võrdne juurdepääs kaugõppele, ning ka see, et neil oleksid vajalikud digioskused. Investeeringud suure sotsiaalse mõjuga taristusse peaksid hõlmama kooli-/haridusteenuste kõiki asjakohaseid aspekte koolihoonete ajakohastamisest (et tagada energiatõhusus, hügieen ja suhtlemisdistantansi hoidmine õpilaste vahel) IT-seadmeteni. Piisavate oskuste, eeskätt digioskuste toetamine parandab tööjõu tootlikkust ja vastupidavust ning lihtsustab üleminekut keskkonnahoidlikumale ja arukamale majandusele.

Hästi toimiv sotsiaaldialog on äärmiselt oluline, et tagada võetavate meetmete edukus, kaasavus ja kestlikkus. Ei ole olemas ühtainsat kõigile sobivat eeskujut, kuid mõningates liikmesriikides selgelt ruumi paremini toimivaks sotsiaaldialogiks ning sotsiaalpartnerite suuremaks kaasamiseks poliitika kujundamisse ja rakendamisse.

Õiglased ja majanduskasvu soodustavad maksusüsteemid võivad toetada majanduse taastumist kaasava ja kestliku majanduskasvu edendamise kaudu. Majanduskasvu soodustavad maksusüsteemid võivad aidata edendada erainvesteeringuid, parandada ettevõtluskeskkonda, soodustada tööhõivet, vähendada ebavõrdsust ja aidata kaasa keskkonnasäästliku majanduse arengule. Peale selle võib maksusüsteemi lihtsustamine aidata piirata majanduslikke moonutusi ja vähendada ettevõtjate halduskoormust. Tõhus ja õiglane maksusüsteem on eriti oluline selleks, et toetada majanduse tulemuslikku taastumist keskpikas perspektiivis ning seepärast soovitatakse mõnedel liikmesriikidel oma maksusüsteem ümber korraldada, sh minna tööjõu maksustamiselt üle keskkonnamaksudele.

Võitlus agressiivse maksuplaneerimise vastu on ka edaspidi selge prioriteet eeskätt selleks, et liikmesriigid saaksid eelarvetoetuse rakendamisel arvestada oma õiglase osaga maksutuludest. ELi õigusaktide ja rahvusvahelisel tasandil kokku lepitud algatuste ülevõtmine siseriiklikku õigusesse aitab agressiivset maksuplaneerimist piirata. Agressiivse maksuplaneerimisega tegelevad äriühingud kasutavad siiski ära mõningate liikmesriikide (nt Küprose, Ungari, Iirimaa, Luksemburgi, Malta ja Madalmaade) maksusüsteemide teatavaid omadusi. Seda silmas pidades soovitatakse neil liikmesriikidel agressiivset maksuplaneerimist piirata.

2.3 Keskkonnakestlikkus

Majanduse taastamisega seotud investeeringud loovad võimaluse ELi majandus ümber kujundada ja anda sellele kindlalt kestlik suund. Selle aasta riigipõhistes soovitustes nimetatakse valdkondi, kus kestlikke investeeringuid saab liikmesriikide

perspektiivist varem ellu viia. Ametiasutustel soovitatakse kindlaks teha investeerimisvalmis projektid ja rahastamisallikad, et muuta tööstus, hooned ja transport kliimaneutraalseks ja ressursitõhusaks ning alustada valmistumist tulevasteks investeerimisprojektideks, mis edendaksid keskkonnakestlikku suhtumist. Mitmesuguste energia-, kliima- ja keskkonnapoliitikate ja -meetmete seas paistavad silma mõned, millele võiks sobida kiire rakendamine. See hõlmab investeeringuid väikesemahulistesse projektidesse, näiteks transpordi CO₂ heite vähendamisse ja energiatõhususse, muu hulgas hoonete renoveerimise kaudu, mis võib aidata kaasa majanduse taastamisele ja tagada majanduse pikaajalise kestlikkuse.

Euroopa roheline kokkulepe ja riikide energia- ja kliimakavade rakendamine annavad pikaajalisele kliimaneutraalsuse eesmärgile ja sellega seotud investeerimisnõuetele kindla koha. Energiatõhususse ning taastuenergia tootmisse ja võrkudesse tehtavate investeeringute edendamine võib soodustada üleminekut konkurentsivõimelisemale, kestlikumale ja turvalisemale energiasüsteemile. Majanduse taastumisele saab oluliselt kaasa aidata ka energiapoliitika, mis ühendab avaliku ja erasektori investeeringuid.

Säästvasse liikuvusse ja ringmajandusse tehtavad investeeringud kujutavad endast võimalust suurendada tootlikkust ja edendada roheüleminekut. Investeeringud säästvasse transporditaristusse (nt linna ühistransport, raudteed, jalgrattataristu ja ühendvedude logistikasõlmed) võivad parandada kodanike elukvaliteeti ja säilitada transpordisektori konkurentsivõime.

Toetada tuleb Euroopa vastupidavuse, kestlikkuse ja strateegilise sõltumatuse seisukohast otsustava tähtsusega strateegilisi tarneahelaid. Eeskätt kehtib see sektorite suhtes, kus CO₂ heite vähendamine on keeruline (nt terasetootmine, kemikaalid ja liikuvuse väärtusahel), ja taastuvate energiaallikate suhtes. Eesmärk on luua juhtivad turud / tarneahelad Euroopa puhta energeetika tööstuse jaoks. Selle eesmärgi saavutamisel on oluliseks liikumapanevaks jõuks energiasüsteemi integreerimise strateegia, mida toetavad mitmed algatused⁸.

Investeeringud suure mõjuga taristutesse võivad aidata toime tulla praeguste poliitiliste kompromisside ja ühiskonnas valitseva tasakaalustamatusega. Kestlikuma majanduskasvu huvides tuleks majanduse taastamiseks eraldatud ressursid võimaluste piires suunata avalikesse hüvedesse ja taristusse. Seda on võimalik saavutada näiteks selliste investeeringutega säästvasse transporditaristusse, mis on kooskõlas ELi kliimaneutraalsuse eesmärgiga (nt linnade ühistransport, raudteed ja ühendvedude logistikasõlmed), aga ka keskkonnataristusse tehtavate investeeringutega. Investeeringud suure sotsiaalse mõjuga taristusse võiksid hõlmata sotsiaalelamute ja väikese sissetulekuga majapidamiste eluasemete renoveerimist, aga ka koolide/haridusteenuste kõiki asjakohaseid aspekte koolihoonete ajakohastamisest (et tagada energiatõhusus, hügieen ja suhtlemisdistsantsi hoidmine õpilaste vahel) IT-seadmeteni, et tagada kaugõpe, piisavad oskused ja ebasoodsas olukorras olevate õpilaste juurdepääs. Inimeste tervise säilitamiseks on oluline, et tegeletaks ka

⁸ Toetavate algatuste hulka kuuluvad Euroopa akuliit, loodav puhta vesiniku liit ja vähese CO₂-heitega tööstuse liit, taastuvate energiaallikate ökosüsteem ja avamere taastuenergia strateegia. Vastupidavust suurendab ka ringmajanduse tegevuskava rakendamisest tulenev suurem ressursitõhusus,

keskkonna ja kliimamuutustega seotud probleemidega. Näiteks rohelise kokkuleppe raames tehtavad investeeringud on õhusaaste vähendamisel äärmiselt olulised.

Digitehnoloogia laialdasem kasutamine võib pakkuda majanduse ja ühiskonna korraldamiseks keskkonnasõbralikumaid lahendusi. Kaaluda võiks kodanike elustiili ja ettevõtete töötavade muutmist, eriti kui seeläbi õnnestuks vähendada keskkonnajalajälge ja saavutada töö- ja eraelu parem tasakaal.

2.4 Tootlikkus ja konkurentsivõime

Tootlikkuse jõuline kasv on Euroopa konkurentsivõime suurendamise ja majanduse kindla taastumise jaoks äärmiselt tähtis, kuid praegune kriis seab ohtu keskpika perspektiivi tootlikkuse kasvu ning ülemaailmsete väärtusahelate probleemid võivad seda tendentsi veelgi süvendada. Ettevõtete kohanemine võib tootlikkust suurendada. Tootlikkust võivad suurendada ka digitaliseerimine, e-kaubandus, e-riik ja e-tervis, uute ärimudelite väljatöötamine, kodutöö korraldamine ja ulatuslikum kaugtöö.

Asjakohane poliitika on otsustava tähtsusega, et lähiajal majanduslangusest välja saada ja vältida keskpikas perspektiivis mõju inimkapitalile. Tootlikkust suurendavad näiteks järgmised mehhanismid: i) innovatsiooni ja tehnoloogia leviku edendamine näiteks teadusuuringutesse ja innovatsiooni investeerides; ii) konkurentsieeskirjade täitmise tulemuslik tagamine, et lahendada turuvõimuga seotud küsimused; iii) paremate haridus- ja koolitussüsteemide kaudu inimeste pädevusse investeerimine; iv) tööturu hea toimimise tagamine, et vältida oskuste ja võimaluste killustumist ning võimaldada töökohtade arengut; v) ressursside nõuetekohase eraldamise soodustamine toetava ettevõtluskeskkonna kaudu; vi) institutsioonide ja halduse, kaasa arvatud tõhusate ja sõltumatute kohtusüsteemide toimimise parandamine. Kui suhtlusdistsantsi tuleb hoida ka edaspidi, võib digitaliseerimise toetamisel olla kahekordne positiivne mõju. Kaugtöö tootlikkus saab olema väga oluline. Samas ei pruugi selle hüved olla kättesaadavad kvalifitseerimata või väljaõppeta inimestele.

Digitehnoloogia on äärmiselt oluline ning see aitab meie ühiskonnal ja majandusel kindlamalt taastuda. Hiljutised suhtlemisdistsantsi hoidmisega seotud meetmed tõid esile, kui oluline on nüüdisaegne digitaristu, et tagada igapäevategevuseks hädavajalik laialdane juurdepääs internetile ja digitaalteenuste kättesaadavus. Ettevõtete ja avaliku sektori digitaliseerimisse tehtavad investeeringud ning digitaalsete andmeteenuste arendamine nii avalikus kui ka erasektoris võivad soodustada kaugtööd, virtuaalõpet ja koduõpet. Lisaks vastupidavuse ja tootlikkuse suurendamisele võib selline üleminek aidata kaasa ka majanduse rohepöördele ja tuua haavatavad rühmad majanduse peavoolu. Pikaajalised investeeringud keerukate digitehnoloogiate ja digioskustega seotud teadus- ja arendustegevusse on hädavajalikud, et tagada Euroopa tehnoloogiline suveräänsus ja säilitada siinsed ühised väärtused.

Investeerides tuleb arvesse võtta tarneahelaid. Paljud tööstusettevõtted on tootmise peatanud. On ka neid, kes on tootmise ümber kujundanud, Arvestades tarneahela ja nõudluse katkemist toimub süsteemi taaskäivitamine tõenäoliselt uut moodi (nt protsesside kohandamine eri geograafilistest paikadest pärit sisendiga). Tegemist on „kord elu jooksul“ tekkiva võimalusega kindlustada Euroopa avatud strateegiline autonoomia eeskätt tarneahelate mitmekesistamise ja tugevdamisega kogu ühtsel turul ning tagada, et meid ei ähvarda enam kunagi oluliste toidu- ja tervisekaupade tarnete

ebapiisavus. ELi ja liikmesriikide ametivõimude poolt VKEdele (eriti innovatiivsetesse projektidesse aktiivselt kaasatud ja kasvupotentsiaaliga VKEdele) pakutavad võimalikud omakapitali rahastamisprogrammid võiksid ära hoida muidu elujõuliste ettevõtete tarbetuid pankrotte ja toimida tööstuse killustumist vähendavate poliitiliste vahenditena. Innovatsioon on Euroopa tootlikkuse jaoks otsustava tähtsusega.

Majanduse taastamise käigus tuleb arvesse võtta ulatuslikke seoseid tööstusökosüsteemide ja ettevõtete vahel, mis paiknevad mitmes liikmesriigis. Investeeringud on ühtlasi ELi tööstuspoliitika võimas vahend. ELi tarneahelate taastamise käigus tuleb teha tööd tõhususe saavutamiseks. Ebakindlus, väiksem nõudlus ja häired väärtusahelates on suurendanud ettevõtjate kulusid. Tootlikkuse ja kulupõhise konkurentsivõime taastamine on ettevõtetele lähiajal oluline ülesanne. Kulused vähendavad uuendused muutuvad atraktiivsemaks, kuid tõhusus on kogu majanduse jaoks keerukas probleem. Avaliku sektori ebatõhusate kulutuste sotsiaalne alternatiivkulu on koormus, mis langeb nii ettevõtjatele kui ka kodanikele. Rohkem kui kunagi varem tuleb parandada juhtimist ning tagada riigihankevahendite professionaalne ja tõhus kasutamine.

3. ELI INSTITUTSIOONIDE JA LIIKMESRIIKIDE ÜHINE JÕUPINGUTUS

Enneolematu olukorra tõttu on tänavuse Euroopa poolaasta lähenemisviis teistsugune. Viimase kümne aasta jooksul on Euroopa poolaastast saanud liikmesriikide majandus- ja tööhõivepoliitika koordineerimise peamine vahend. Praegu ei saa seda lahutada tööst, mida EL teeb viiruse leviku tõkestamiseks, riikide tervishoiusüsteemide toetamiseks, inimelude kaitsmiseks ja päästmiseks ning pandeemia sotsiaalse ja majandusliku mõjuga võitlemiseks. Seepärast rõhutatakse esitatud soovitusel majandus- ja tööhõivepoliitikat, mida on kohandatud COVID-19 kriisi uutele sotsiaal-majanduslikele prioriteetidele ühist huvi pakkuvates valdkondades.

Selline lähenemisviis on olnud võimalik ainult tänu komisjoni ja liikmesriikide üha tihedamale koostööle. Tihedad kontaktid ja intensiivne dialoog on olnud äärmiselt olulisel kohal, et mõista ja leida poliitilisi lahendusi ja parimaid tavasid, mis sobiksid viiruse sotsiaal-majandusliku mõju leevendamiseks ja käsitlemiseks. Selle tulemusena on komisjon ajakohastanud 2020. aasta riigiaruannetes esitatud analüüsi liikmesriikide sotsiaalse ja majandusliku olukorra kohta, et võtta arvesse iga liikmesriigi praeguseid majanduslikke ja sotsiaalseid olusid. Komisjon pidas aprillikuu jooksul liikmesriikidega kahepoolseid videokoosolekuid ning on pidanud liikmesriikidega pidevat mitme- ja kahepoolset dialoogi muu hulgas asjakohaste komiteede raames ja pealinnades Euroopa poolaastaga tegelevate ametnike osalusel.

4. EUROOPA POOLAASTA JA ELI EELARVE

ELi eelarve on üks ELi majanduskava liikumapanevaid jõude. Pretsedenditu majandusšoki korral on ELi eelarve oluline vahend, mis aitab toime tulla lühi- ja pikaajaliste probleemidega. Mitmeaastane finantsraamistik on Euroopa poolaastaga tihedalt seotud. Selle vahendid pakuvad suuremat rahalist toetust peamistele investeeringutele ja reformidele, millel on püsiv mõju ELi majanduse vastupidavusele. ELi eelarve sillutab teed rohe- ja digipöördele ning kaitseb samas sotsiaalset turumajandust ja sotsiaalhoolekande süsteeme, et tagada majanduse kestlik taastumine ja edendada ühtlust.

ELi vahenditest ei saa katta kõiki investeerimisvajadusi, kuid ELi eelarve pakub ohtralt võimalusi ka ELi eelarve ELi rahastamisprogrammide kaudu. Euroopa poolaasta riigipõhistes soovitusel esitatakse juhised reformide elluviimise ja investeeringute tegemise kohta mitme vahendi, nt ühtekuuluvuspoliitika rahastute rakenduskavade kaudu. Need ressursid võivad toetada Euroopa poolaasta raames nimetatud reforme ja investeeringuid, mis on liikmesriikidele praeguse majanduskriisi ja majanduse taastamise seisukohast olulised toetuse allikad. Reformide ja investeeringute suunamine neile olulistele poliitikavaldkondadele kiirendab majanduse taastumist. Euroopa poolaasta ja ELi ühtekuuluvuspoliitika fondide senisest tihedamad seosed toovad kaasa parema ja tõhusama programmitöö ning koos sellega ka paremad ja sihipärasemad investeeringud, mille tulemuseks on majanduse kiirem taastumine. See tegevuslik seos lihtsustab olemasolevaid protsesse ning tagab majanduspoliitika koordineerimise ja ELi vahendite kasutamise suurema sidususe. Euroopa poolaasta majandusanalüüsid aitavad tõhusalt suunata rahaliste vahendite kavandamise aluseks olevat dialoogi liikmesriikide ja komisjoni vahel.

ELi eelarve ja Euroopa poolaasta omavaheline seotus on oluline, et tagada rohe- ja digipöördele rajatud majanduse taastamise käigus kogu ELis stabiilsus, tootlikkus ja õiglus.

EDASISED SAMMUD

Komisjon esitab Euroopa Ülemkogule üleskutse kinnitada ja nõukogule üleskutse vastu võtta riigipõhised soovitusel aastateks 2020–2021. Majanduspoliitika eest vastutavad komisjoni liikmed arutavad neid poliitilisi soovitusi Euroopa Parlamendiga Euroopa poolaasta tsükli igas olulises etapis.

Samuti kutsus komisjon liikmesriike üles rakendada neid soovitusi täielikult ja õigeaegselt, dialoogis sotsiaalpartnerite, kodanikuühiskonna organisatsioonide ja teiste eri tasandite sidusrühmadega. Komisjon suhtleb liikmesriikide ja riiklike sidusrühmadega poolaasta kogu protsessi jooksul, et tagada soovitusel laialdasele omaksvõtule tuginevad järelemeetmed ja rakendamine.

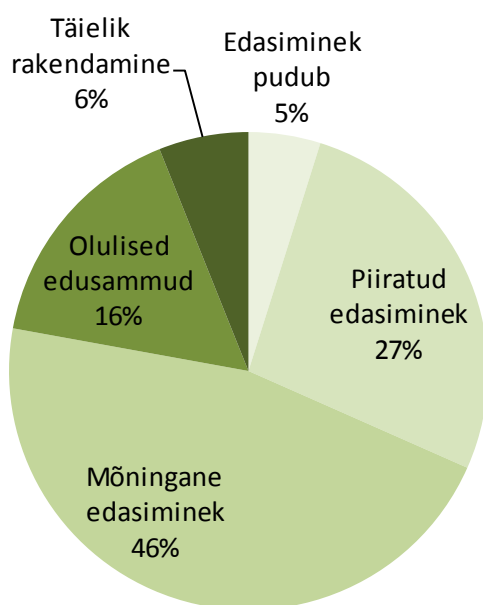
Arvestades, et majanduse taastamisega on kiire, kutsus komisjon liikmesriike üles võtma kiiresti vastu uue mitmeastase finantsraamistiku ja valmistama riigipõhistest soovitusel lähtuvalt ette asjakohased programmid. Komisjon on valmis andma liikmesriikidele nende soovi korral reformidealast toetust ning aitama ametivõimudel ELi vahendeid parimal võimalikul viisil kasutama.

LIIDE. EDUSAMMUD RIIGIPÕHISTE SOOVITUSTE RAKENDAMISEL

Endiselt on olulised struktuursed probleemid, mille lahendamine on majanduse kestliku taastumise ja sellele järgneva majanduskasvu jaoks otsustava tähtsusega. Praeguste prognooside kohaselt peaksid vastupidavamad liikmesriigid taastuma kiiremini – see näitab, kui oluline on reformide elluviimine.

Alates sellest, kui 2011. aastal Euroopa poolaastaga algust tehti, on mingisugust edu saavutatud enam kui kahe kolmandiku riigipõhiste soovitude rakendamisel. Rakendamine jätkub stabiilselt, nagu varasematelgi aastatel (joonis 1). Samas on reformide rakendamises poliitikavaldkonniti suured erinevused. Viimastel aastatel on liikmesriigid saavutanud edu eelkõige finantsteenuste vallas, millele järgnevad edusammud töökaitsealaste õigusaktidega. Eriti aeglaselt on aga edasi liigutud maksustamisbaasi laiendamise ning tervishoiu ja pikaajalise hooldusega. Sealjuures on tervishoiusüsteemide probleemid COVID-19 tõttu veelgi süvenenud.

Joonis 1. 2011.-2019. aasta riigipõhiste soovitude rakendamise seis praegu

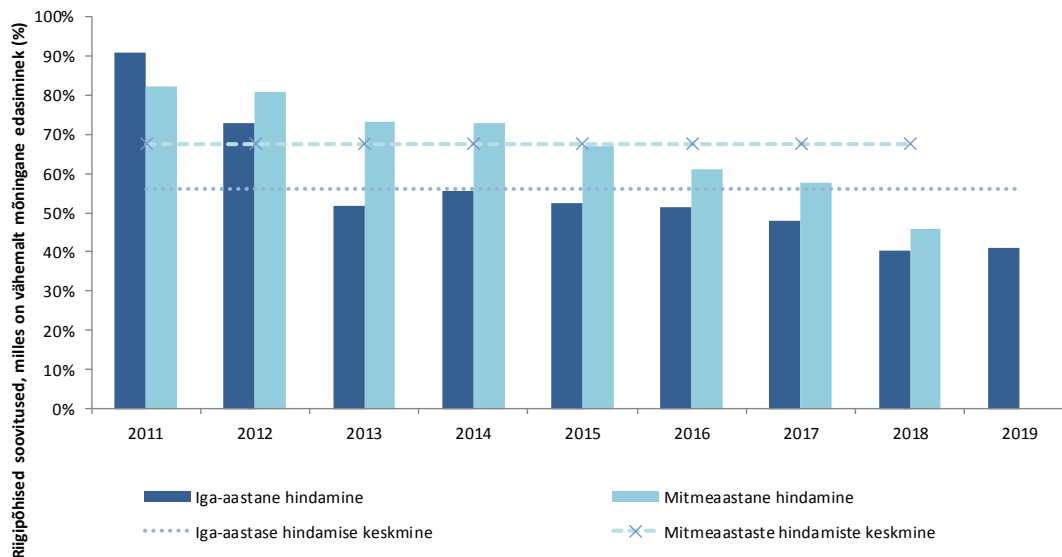


Märkus. Mitmeaastases hinnangus vaadeldakse rakendamist alates soovitude vastuvõtmisest kuni käesoleva teatise avaldamiseni mais 2020. Eelarvepoliitikat käsitlevate riigipõhiste soovitude üldhinnangus võetakse arvesse vastavust stabiilsuse ja kasvu paktile.

2019. aastal vastu võetud soovitude rakendamisel on üldine edasimineku olnud aeglane. Liikmesriigid on 2019. aasta juulis neile esitatud 10 soovitude rakendamisel saavutanud vähemalt mõningast edu 4 soovitude puhul (joonis 2). Võrreldes eelmise

aastaga on tulemused stabiilsed. Samas on edasiliikumine poliitikavaldkonniti siiski ebahütlane. Reformide elluviimine edeneb endiselt paremini finantsteenuste ja aktiivse tööturupoliitika vallas, kuid teenuste valdkonna konkurentsivõime tugevdamist ja riigi rahanduse pikaajalist jätkusuutlikkust, sh pensione käsitlevate soovituste rakendamisel on edasiliikumine olnud tagasihoidlik.

Joonis 2. Riigipõhiste soovituste rakendamine: iga-aastane hinnang alates 2011. aastast võrreldes rakendamise praeguse seisuga



Märkus. Mitmeaastases hinnangus vaadeldakse rakendamist alates soovituse vastuvõtmisest kuni käesoleva teatise avaldamiseni mais 2020. 2011. ja 2012. aasta tulemusi on mitmeaastase hinnangu tulemustega raskem võrrelda, sest riigipõhistes soovitustes kasutati erinevaid hindamiskategooriaid.