



Brüssel, 25.9.2019
COM(2019) 422 final

KOMISJONI ARUANNE EUROOPA PARLAMENDILE JA NÕUKOGULE

**KOMISJONI 12. FINANTSARUANNE EUROOPA PARLAMENDILE JA
NÕUKOGULE
EUROOPA MAAELU ARENGU PÕLLUMAJANDUSFONDI (EAFRD)
2018. EELARVEAASTA KOHTA**

Sisukord

1.	EELARVEMENETLUS	2
1.1.	Finantsraamistik	2
1.2.	2018. aasta eelarveprojekt	2
1.3.	2018. aasta eelarve vastuvõtmine	3
1.4.	Paranduseelarvete vastuvõtmine	3
2.	ASSIGNEERINGUTE HALDAMINE	4
2.1.	Kulukohustuste assigneeringute haldamine	4
2.1.1.	<i>EAFRD maaelu arengu programmid</i>	4
2.1.2.	<i>Tehniline abi</i>	4
2.2.	Maksete assigneeringute haldamine	4
2.2.1.	<i>EAFRD maaelu arengu programmid</i>	4
2.2.2.	<i>Tehniline abi</i>	5
3.	EAFRD 2018. AASTA EELARVE TÄITMINE	5
3.1.	Kulukohustuste assigneeringute kasutamine	5
3.1.1.	<i>EAFRD maaelu arengu programmid</i>	5
3.1.2.	<i>Tehniline abi</i>	7
3.2.	Maksete assigneeringute kasutamine	7
3.2.1.	<i>EAFRD maaelu arengu programmid</i>	7
3.2.2.	<i>Tehniline abi</i>	12
3.3.	Deklareeritud kulude analüüs meetmete kaupa	12
3.4.	EAFRD programmide rakendamine	14
3.4.1.	<i>Programmitööperiood 2007–2013</i>	14
3.4.2.	<i>Programmitööperiood 2014-2020</i>	14

1. EELARVEMENETLUS

1.1. Finantsraamistik

Maaelu arengu 2018. aasta kulused rahastatakse mitmeaastase 2014.–2020. aasta finantsraamistiku raames. Finantsraamistik on sätestatud nõukogu määrusega (EL) nr 1311/2013. Maaelu arengu ning turuga seotud kulude ja otsetoetuste eraldised pärast kõnealuse mitmeaastase finantsraamistiku iga-aastast tehnilist kohandust on esitatud tabelis 1.

Tabel 1. 2014.–2020. aasta finantsraamistik

RUBRIIK 2. Jätkusuutlik majanduskasv: loodusvarad	Miljonit eurot, jooksevhindades						
	2014	2015	2016	2017	2018	2019	2020
KOKKU	49 857	64 692	64 262	60 191	60 267	60 344	60 421
millest:							
maaelu areng ^{a), b), c), d), e)}	5 299	18 184	18 684	14 371	14 381	14 691	14 709
turuga seotud kulud ja otsetoetused ^{a), b), c), d)}	43 778	44 190	43 950	44 146	44 162	43 880	43 887

a) Pärast 351,9 miljoni euro suuruse netosumma ümberpaigutust EAGFi ja EAFRD vahel 2014. eelarveaastal (vt täpsem teave märkuses f).

b) Pärast 51,6 miljoni euro suuruse netosumma ümberpaigutust EAGFi ja EAFRD vahel 2015. eelarveaastal (vt täpsem teave märkuses f).

c) Pärast 28 miljoni euro suuruse netosumma ümberpaigutust EAGFi ja EAFRD vahel eelarveaastatel 2014–2020 (vt täpsem teave märkuses f).

d) Pärast 4 313,9 miljoni euro suuruse netosumma ümberpaigutust EAGFi ja EAFRD vahel eelarveaastatel 2015–2020 (vt täpsem teave märkuses f).

e) Pärast EAFRD 2014. aasta vahendite ümberplaneerimist mitmeaastase finantsraamistiku määruse (EL) nr 1311/2013 artikli 19 kohaldamisest tulenevalt arvestati 2014. aasta kulukohustustest maha kokku 8 705 miljonit eurot, mis jaotati võrdselt 2015. ja 2016. aasta kulukohustuste vahel.

f) Eespool märkustes a–d nimetatud ümberpaigutused maaelu arengu tarvis (EAFRD) hõlmavad järgmisi summasid: kogu eelarveperioodiks 2014–2020 kantakse igal aastal määruse (EL) nr 1307/2013 artikli 66 lõike 1 alusel puuvillasektori kuludest (Kreeka) üle 4 miljonit eurot, määruse (EÜ) nr 73/2009 artikli 10b ja artikli 10c lõike 2 alusel 2014. eelarveaastaks ülekantud vabatahtliku kohandamise tulemusena (Ühendkuningriik) 296,3 miljonit eurot, määruse (EÜ) nr 73/2009 artiklite 136 ja 136b alusel 2014. ja 2015. eelarveaastale üle kantud kasutamata jäänud summadest (Rootsi ja Saksamaa) 51,6 miljonit eurot ning määruse (EL) nr 1307/2013 artikli 7 lõike 2 ja artikli 14 lõike 1 alusel toetuste vähendamise ja sammastevahelise paindlikkuse summadest 4 313,9 miljonit eurot.

1.2. 2018. aasta eelarveprojekt

Komisjon võttis 2018. aasta eelarveprojekti vastu ja esitas selle eelarvepädevatele institutsioonidele 29. juunil 2017.

Eelarveprojekti kohaselt olid 2014.–2020. aasta programmitööperioodil Euroopa Maaelu Arengu Põllumajandusfondi (EAFRD) kulukohustuste assigneeringud 14 372 miljonit eurot ja maksete assigneeringud 11 848 miljonit eurot.

Nõukogu võttis oma seisukoha 2018. aasta eelarveprojekti kohta vastu 4. septembril 2017 ning Euroopa Parlament võttis oma seisukoha vastu 25. oktoobril 2017. Kokku tuli kutsuda lepituskomitee, kes leppis ühises tekstis kokku 21-päevase tähtaja jooksul. Nõukogu ja Euroopa Parlament kiitsid ühise teksti eraldi heaks 30. novembril 2017.

1.3. 2018. aasta eelarve vastuvõtmine

30. novembril 2017. aastal vastu võetud 2018. aasta eelarve oli EAFRD osas võrdne komisjoni algse ettepanekuga.

Tabel 2

2018. aasta vastuvõetud eelarve		
Eelarvepunkt	Kulukohustuste assigneeringud (eurodes)	Maksete assigneeringud (eurodes)
2014–2020		
05.046001 (Maaelu arengu programmid)	14 346 899 509	11 822 000 000
05.010404 (Mitteoperatiivne tehniline abi)	4 689 000	4 689 000
05.046002 (Operatiivne tehniline abi)	20 770 000	21 037 093

1.4. Paranduseelarvete vastuvõtmine

Paranduseelarves nr 6 vähendati ajavahemikuks 2014–2020 EAFRD tehnilise abi kulukohustuste assigneeringuid 0,7 miljoni euro võrra.

Tabel 3

2018. aasta eelarve pärast parandusi		
Eelarvepunkt	Kulukohustuste assigneeringud (eurodes)	Maksete assigneeringud (eurodes)
2014–2020		
05.046001 (Maaelu arengu programmid)	14 346 899 509	11 822 000 000
05.010404 (Mitteoperatiivne tehniline abi)	4 689 000	4 689 000
05.046002 (Operatiivne tehniline abi)	20 070 000	21 037 093

2. ASSIGNEERINGUTE HALDAMINE

2.1. Kulukohustuste assigneeringute haldamine

2.1.1. EAFRD maaelu arengu programmid

Mis puutub EAFRD maaelu arengu programmide kulukohustuste assigneeringutesse, siis 2018. aasta vastuvõetud eelarves oli nende suurus 14 347 miljonit eurot ning kogu see summa oli seotud 2014.–2020. aasta programmitööperioodi programmidega.

Tabel 4

2018. aasta kulukohustuste assigneeringute haldamine (EAFRD)	Eelarvepunkt 05.046001 (eurodes)
Assigneeringud 2018. aasta alguses	14 346 899 509
2018. aastal kasutatavad assigneeringud	14 346 899 509
2018. aastal kasutatud assigneeringud	14 346 899 509

2.1.2. Tehniline abi

Määruse (EL) nr 1305/2013 artikli 51 lõike 1 kohaselt võib EAFRD kasutada kuni 0,25 % oma iga-aastastest eraldistest selleks, et rahastada komisjoni algatusel tehnilise abi meetmeid. 2018. aasta eelarves oli esialgu selleks ette nähtud 4,7 miljonit eurot mitteoperatiivse tehnilise abi jaoks ja 20,8 miljonit eurot operatiivse tehnilise abi jaoks. Paranduseelarvega nr 6 vähendati viimati nimetatut 0,7 miljoni euro võrra.

2.2. Maksete assigneeringute haldamine

2.2.1. EAFRD maaelu arengu programmid

2014.–2020. aasta maaelu arengu programmide maksete assigneeringuteks oli 2018. aasta vastuvõetud eelarves ette nähtud 11 822 miljonit eurot. Lisaks sellele oli eelmisest aastast ülekantud kasutada olev sihtotstarbeline tulu 18,1 miljonit eurot ning aasta jooksul kogutud sihtotstarbeline tulu 12,4 miljonit eurot. Maksete assigneeringuid suurendati a) 4 miljoni euro ümberpaigutamisega tehnilise abi eelarverealet, b) 150 miljoni euro koondümberpaigutamisega ja c) 64 miljoni euro suuruse aastalõpu ümberpaigutusega. Lisaks teostati EAFRD 2007.–2013. aasta sihtotstarbelise tulu ümberpaigutamine summas 119,0 miljonit eurot, et katta täielikult liikmesriikide 2018. aasta kolmanda kvartali deklareeritud kulud. Kõiki ümberpaigutusi arvesse võttes oli 2018. aastal kasutatavate maksete assigneeringute kogusumma 12 189,5 miljonit eurot. Kokku kasutati 12 173,5 miljonit eurot maksete assigneeringuid ja 2018. aastast kanti 2019. aastasse automaatselt üle 12,4 miljonit eurot sihtotstarbelist tulu.

Tabel 5

Maksete assigneeringute haldamine 2018. aastal (eurodes)	
EAFRD (2014–2020) Eelarvepunkt 05.046001	
Assigneeringud 2018. aasta alguses	11 822 000 000
Ümberpaigutus EAFRD 2014.–2020. aasta programmitööperioodi tehnilise abi realt	4 000 000
Koondümberpaigutus	150 000 000
Aastalõpu ümberpaigutus	64 000 000
2017. aasta eelarvest üle kantud sihtotstarbeline tulu	18 098 156
2018. aastal kogutud sihtotstarbeline tulu	12 400 084
Ümberpaigutus EAFRD 2007.–2013. aasta programmitööperioodi sihtotstarbelise tulu realt	119 046 270
2018. aastal kasutatavad assigneeringud	12 189 544 509
2018. aastal kasutatud assigneeringud	12 173 540 691

2.2.2. Tehniline abi

EAFRD 2018. aasta eelarve tehnilise abi maksete assigneeringute kogusumma oli 25,7 miljonit eurot. 4,0 miljonit eurot paigutati ümber EAFRD 2014.–2020. aasta programmitööperioodi programmide reale, et katta täielikult liikmesriikide 2018. aasta kolmanda kvartali deklareeritud kulud. Maksete assigneeringute lõppsumma oli 21,7 miljonit eurot.

3. EAFRD 2018. AASTA EELARVE TÄITMINE

3.1. Kulukohustuste assigneeringute kasutamine

3.1.1. EAFRD maaelu arengu programmid

2018. aasta eelarves EAFRD 2014.–2020. aasta programmitööperioodi programmide jaoks eraldatud kulukohustuste assigneeringute kogu summa (14 346,9 miljonit eurot) kasutati ära.

Tabelis 6 on esitatud määruses (EL) nr 1305/2013 (viimati muudetud komisjoni delegeeritud määrusega (EL) 2019/71) sätestatud eraldised ja 2018. aastal kasutatud summad liikmesriikide kaupa.

Tabel 6

Määrus (EL) nr 1305/2013 (muudetud) vs. 2018. aasta lõpuks kasutatud summad		
Eelarvepunkt: 05.046001 (eurodes)		
LIIKMESRIIK	Määrus (EL) nr 1305/2013 2018. aasta eraldised	2018. aastal kasutatud summad
	a)	b)
BE	97 066 202	97 066 202
BG	339 966 052	339 966 052
CZ	343 033 490	343 033 490
DK	153 125 142	153 125 142
DE	1 400 926 899	1 400 926 899
EE	125 552 583	125 552 583
IE	312 891 690	312 891 690
GR	701 719 722	701 719 722
ES	1 184 419 678	1 184 419 678
FR	1 668 304 328	1 668 304 328
HR	282 342 500	282 342 500
IT	1 495 583 530	1 495 583 530
CY	18 892 389	18 892 389
LV	157 236 528	157 236 528
LT	230 472 391	230 472 391
LU	14 415 051	14 415 051
HU	488 027 342	488 027 342
MT	13 893 023	13 893 023
NL	118 225 747	118 225 747
AT	564 084 777	564 084 777
PL	1 190 589 130	1 190 589 130
PT	580 721 241	580 721 241
RO	1 184 725 381	1 184 725 381
SI	120 033 142	120 033 142
SK	215 106 447	215 106 447
FI	341 593 485	341 593 485
SE	249 552 108	249 552 108
UK	754 399 511	754 399 511
Kokku	14 346 899 509	14 346 899 509

3.1.2. Tehniline abi

2014.–2020. aasta programmitööperioodi operatiivse tehnilise abi kulukohustuste assigneeringuteks oli 2018. aasta eelarves ette nähtud 20,8 miljonit eurot. Paranduseelarvega nr 6 vähendati seda eelarverida 0,7 miljoni euro võrra. Tabelis 7 on esitatud 2018. aastal operatiivse tehnilise abi jaoks eraldatud kulukohustuste assigneeringute kasutamine. Enamik assigneeringutest on seotud Euroopa maaelu arengu võrgustikuga ja rahastamisvahendite jaoks loodud tehnilise nõuandeplatvormiga.

Tabel 7

Tehniline abi – kulukohustuste assigneeringute kasutamine	
Eelarvepunkt: 05.046002 (eurodes)	
Kirjeldus	Kasutusele võetud summad
Euroopa maaelu arengu võrgustik	4 629 652
Rahastamisvahendite jaoks loodud tehniline nõuandeplatvorm	4 523 225
Infotehnoloogia*	2 979 178
Euroopa innovatsioonipartnerlus	2 730 006
Üldsuse teavitamine	2 140 000
Euroopa hindamisvõrgustik	1 900 113
Mahepõllumajanduse andmebaas	432 796
Audit ja kontroll	249 774
LOGO kaitse	50 000
Kokku	19 634 744

* Sh pädevad lairibaühenduse asutused.

3.2. Maksete assigneeringute kasutamine

3.2.1. EAFRD maaelu arengu programmid

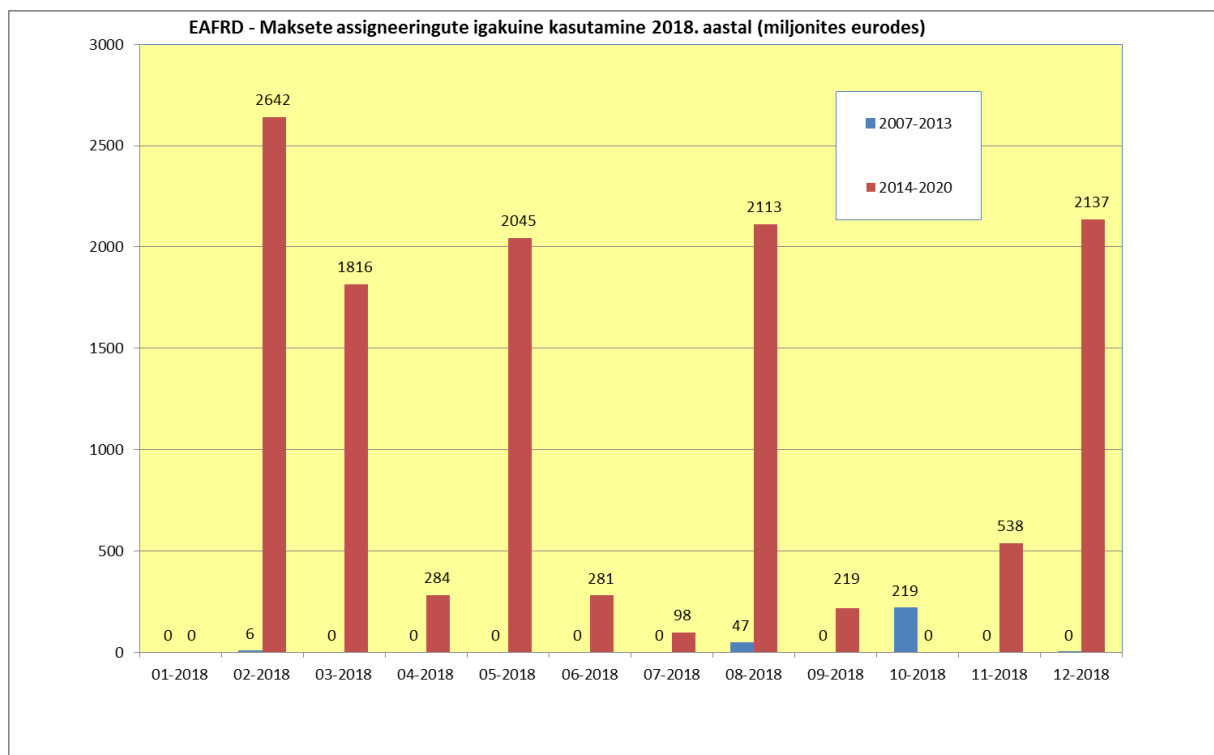
2014.–2020. aasta programmitööperioodil rakendati kasutadaolevast 12 189,5 miljonist eurost maksete assigneeringuteks 12 173,5 miljonit eurot. Tabelis 8 on esitatud 2018. aastal tehtud maksete jaotus deklareerimisperioodide lõikes.

Tabel 8

<i>EAFRD maaelu arengu programmide jaoks 2018. aastal tehtud maksed (miljonites eurodes)</i>	<i>2007–2013</i>	<i>2014–2020</i>
Eelmaksed 2014–2020	-	19,5
Maksetaotluste rahuldamine (enne 2017. aasta IV kvartalit)	-	6,3
Maksetaotluste rahuldamine (2017. aasta IV kvartal)	-	4 460,8
Maksetaotluste rahuldamine (2018. aasta I kvartal)	-	2 616,1
Maksetaotluste rahuldamine (2018. aasta II kvartal)	-	2 402,3
Maksetaotluste rahuldamine (2018. aasta III kvartal)	-	2 668,6
Sulgemine või tehtud maksed programmitööperioodil 2007–2013	271,9	-
Kokku 2018	271,9	12 173,5

Maksete assigneeringute igakuine kasutamine kogu aasta vältel (alates jaanuarist kuni detsembrini 2018) on esitatud järgmisel joonisel.

Joonis 1



Tabelites 9a ja 9b on esitatud komisjoni poolt 2018. eelarveaastal makstud summad liikmesriikide ja deklareerimisperioodide kaupa.

Tabel 9a. EAFRD 2007–2013

Ajavahemikus 1.1.2018 kuni 31.12.2018 tegelikult tehtud maksed			
EAFRD 2007–2013 eelarvepunkt 05.040501 (eurodes)			
LIIKMESRIIK	Tehtud maksed (peamiselt Euroopa Kohtu otsuste põhjal)	Sulgemine	Kokku
BE		5 792 053	5 792 053
BG			0
CZ			0
DK			0
DE			0
EE			0
IE			0
GR			0
ES		15 034 161	15 034 161
FR	47 107 564		47 107 564
IT		203 941 787	203 941 787
CY			0
LV			0
LT			0
LU			0
HU	53 488		53 488
MT			0
NL			0
AT			0
PL			0
PT			0
RO			0
SI			0
SK			0
FI			0
SE			0
UK			0
Kokku	47 161 052	224 768 001	271 929 053

Tabel 9b. EAFRD 2014–2020

Ajavahemikus 1.1.2018 kuni 31.12.2018 tegelikult tehtud maksed							
EAFRD 2014–2020 eelarvepunkt 05.046001							(eurodes)
LIIKMESRIIK	Eelmaksed	Enne 2017. aasta IV kvartalit	2017. aasta IV kv	2018. aasta I kv	2018. aasta II kv	2018. aasta III kv	Kokku
BE			14 769 727	15 140 622	25 364 796	13 820 384	69 095 529
BG			23 123 216	51 560 230	90 811 734	40 188 138	205 683 318
CZ			51 401 899	99 910 206	121 404 790	51 930 327	324 647 223
DK			25 150 543	23 743 732	24 203 641	16 589 239	89 687 155
DE			518 178 026	282 762 184	166 020 708	150 707 971	1 117 668 890
EE			26 393 744	62 414 101	21 516 515	17 779 705	128 104 065
IE		9 957	140 312 902	37 845 485	30 944 655	109 596 149	318 709 149
GR			379 215 655	54 885 586	53 542 080	92 301 511	579 944 832
ES			416 008 619	96 475 713	187 940 300	199 301 454	899 726 086
FR	16 198 977		796 540 026	373 403 181	173 535 226	365 371 103	1 725 048 512
HR			28 786 041	34 672 812	97 924 640	44 766 900	206 150 392
IT			165429 113	257 078 670	263 057 102	360 192 154	1 045 757 040
CY		28 200	4 935 917	958 689	1 518 427	7 088 938	14 530 171
LV			100 480 707	34 413 859	23 541 015	34 228 519	192 664 101
LT	1 502 340		92 618 423	49 513 684	40 021 563	35 815 191	219 471 201
LU			4 472 366	5 509 319	1591 621	2 957 429	14 530 735
HU			126 974 681	78 165 237	78 248 639	102 540 987	385 929 544
MT			1 664 858	773 245	404 825	6 548 266	9 391 195
NL	1 800 000		14 461 718	48 496 359	3 301 137	12 613 164	80 672 378
AT			297 250 603	42 654 465	129 876 825	43 022 265	512 804 158
PL			188 299 185	290 179 630	284 299 863	181 791 044	944 569 722
PT		440 121	298 337 459	95 012 944	65 110 741	44 132 058	503 033 323
RO		5 775 526	291 226 430	322 544 208	206 914 475	319 691 776	1 146 152 415
SI			32 016 502	14 193 563	52 304 883	12 428 401	110 943 349
SK			55 560 398	43 342 784	53 662 898	47 630 789	200 196 868
FI			139 384 686	24 270 973	60 320 920	127 811 352	351 787 931
SE			126 607 330	25 820 902	19 873 752	23 340 897	195 642 880
UK			101 215 145	150 380 307	125 030 443	204 372 633	580 998 528
Kokku	19 501 317	6 253 804	4 460 815 920	2 616 122 689	2 402 288 216	2 668 558 745	12 173 540 691

Tabelis 10 võrreldakse EAFRD 2014.–2020. aasta programmitööperioodi 2018. ja 2017. aastal tehtud makseid liikmesriikide kaupa. Kokku suurenes rahastamine 2017. aastaga võrreldes 10 % (12,2 miljardit eurot võrreldes 11,1 miljardi euroga).

Tabel 10

Liikmesriikidele tehtud maksed – 2018. ja 2017. aasta võrdlus – EAFRD 2014–2020								(eurodes)	
LIIKMESRIIK	2017			2018			2018. ja 2017. aasta erinevus		
	Vahemaksed	Eelmaksed	Kokku	Vahemaksed	Eelmaksed	Kokku	(eurodes)	(%)	
BE	37 131 717	0	37 131 717	69 095 529		69 095 529	31 963 812	86,08 %	
BG	194 514 062	0	194 514 062	205 683 318		205 683 318	11 169 256	5,74 %	
CZ	259 351 803	0	259 351 803	324 647 223		324 647 223	65 295 420	25,18 %	
DK	99 878 000	0	99 878 000	89 687 155		89 687 155	-10 190 845	-10,20 %	
DE	950 952 706	0	950 952 706	1 117 668 890		1 117 668 890	166 716 185	17,53 %	
EE	99 413 291	0	99 413 291	128 104 065		128 104 065	28 690 774	28,86 %	
IE	254 572 032	0	254 572 032	318 709 149		318 709 149	64 137 117	25,19 %	
GR	708 045 934	0	708 045 934	579 944 832		579 944 832	-128 101 102	-18,09 %	
ES	702 633 093	0	702 633 093	899 726 086		899 726 086	197 092 993	28,05 %	
FR	1 753 707 994	0	1 753 707 994	1 708 849 535	16 198 977	1 725 048 512	-28 659 482	-1,63 %	
HR	150 173 479	0	150 173 479	206 150 392		206 150 392	55 976 914	37,27 %	
IT	790 272 508	0	790 272 508	1 045 757 040		1 045 757 040	255 484 533	32,33 %	
CY	14 573 450	0	14 573 450	14 530 171		14 530 171	-43 279	-0,30 %	
LV	162 496 969	0	162 496 969	192 664 101		192 664 101	30 167 132	18,56 %	
LT	253 974 006	0	253 974 006	217 968 861	1 502 340	219 471 201	-34 502 805	-13,59 %	
LU	8 863 575	0	8 863 575	14 530 735		14 530 735	5 667 160	63,94 %	
HU	196 592 509	0	196 592 509	385 929 544		385 929 544	189 337 035	96,31 %	
MT	2 170 973	0	2 170 973	9 391 195		9 391 195	7 220 222	332,58 %	
NL	57 613 814	0	57 613 814	78 872 378	1 800 000	80 672 378	23 058 564	40,02 %	
AT	478 470 408	0	478 470 408	512 804 158		512 804 158	34 333 750	7,18 %	
PL	573 604 590	0	573 604 590	944 569 722		944 569 722	370 965 133	64,67 %	
PT	524 233 177	0	524 233 177	503 033 323		503 033 323	-21 199 854	-4,04 %	
RO	1 569 168 715	0	1 569 168 715	1 146 152 415		1 146 152 415	-423 016 301	-26,96 %	
SI	80 253 608	0	80 253 608	110 943 349		110 943 349	30 689 741	38,24 %	
SK	167 863 196	0	167 863 196	200 196 868		200 196 868	32 333 673	19,26 %	
FI	319 207 655	0	319 207 655	351 787 931		351 787 931	32 580 276	10,21 %	
SE	104 276 200	0	104 276 200	195 642 880		195 642 880	91 366 680	87,62 %	
UK	537 774 629	0	537 774 629	580 998 528		580 998 528	43 223 899	8,04 %	
Kokku	11 051 784 091	0	11 051 784 091	12 154 039 375	19 501 317	12 173 540 691	1 121 756 600	10,15 %	

3.2.2. Tehniline abi

2014.–2020. aasta programmitööperioodi operatiivse tehnilise abi maksete assigneeringute summa oli 21,0 miljonit eurot. Osa neist assigneeringutest (4,0 miljonit eurot) kanti üle, et katta maksevajadus seoses EAFRD 2014.–2020. aasta programmitööperioodi maaelu arengu programmidega.

Tabelis 11 on maksed jaotatud peamiste tegevusvaldkondade kaupa. Suurem osa assigneeringutest on seotud Euroopa maaelu arengu võrgustikuga.

Tabel 11

<i>Tehniline abi – maksete assigneeringute kasutamine</i>	
Eelarvepunkt: 05.046002 (eurodes)	
Kirjeldus	Makstud summa
Euroopa maaelu arengu võrgustik	3 914 519
Infotehnoloogia*	2 822 364
Euroopa innovatsioonipartnerlus	2 468 602
Rahastamisvahendite jaoks loodud tehniline nõuandeplatvorm	1 800 000
Euroopa hindamisvõrgustik	1 589 121
Audit ja kontroll	410 785
Mahepõllumajanduse andmebaas	135 317
LOGO kaitse	40 000
Kokku	13 180 708

* Sh pädevad lairibaühenduse asutused.

3.3. Deklareeritud kulude analüüs meetmete kaupa

Tabelis 12 on esitatud liikmesriikide deklareeritud maksetaotlused maaelu arengu valdkonnas meetmete lõikes 2018. aastal (alates 2017. aasta IV kvartalist kuni 2018. aasta III kvartalini), deklareeritud kulude kogusumma programmitööperioodi algusest alates ja EAFRD 2014.–2020. aasta programmide rahastamiskava.

EAFRD 2014.–2020. aasta programmitööperioodi kulud 2018. aastal koondusid peamiselt meetmele 13 (toetused looduslikust või muust eripärast tingitud piirangutega aladele), meetmele 04 (investeeringud materiaalsesse varasse) ja meetmele 10 (põllumajanduse keskkonna- ja kliimameede).

Tabel 12

EAFRD deklareeritud kulud 2018. aastal (2017. aasta IV kv kuni 2018. aasta III kv) ja kulude kogusumma (2014. aasta IV kv kuni 2018. aasta III kv)							
võrreldes rahastamiskavadega – EAFRD 2014–2020							
		Deklareeritud kulud 2018. aastal (2017. aasta IV kv kuni 2018. aasta III kv)		Deklareeritud kulude kogusumma (2014. aasta IV kv kuni 2018. aasta III kv)		Rahastamiskavad 2014–2020	
EAFRD meetmed		(miljonites eurodes)	(%)	(miljonites eurodes)	(%)	(miljonites eurodes)	(%)
Meede 01	Teadmussiire ja teavitus	83,8	0,7 %	157,1	0,5 %	1 093,9	1,1 %
Meede 02	Nõustamisteenused, põllumajandusettevõtte juhtimis- ja asendusteenused	20,0	0,2 %	47,3	0,1 %	675,6	0,7 %
Meede 03	Põllumajandustoodete ja toiduainete kvaliteedikavad	23,7	0,2 %	52,5	0,2 %	378,7	0,4 %
Meede 04	Investeeringud materiaalsesse varasse	2 354,1	19,4 %	5 165,5	15,5 %	22 748,9	22,7 %
Meede 05	Loodusõnnetuses ja katastroofides kahjustunud põllumajandusliku tootmise potentsiaali taastamine ning asjakohaste ennetusmeetmete kasutuselevõtmine	48,9	0,4 %	160,5	0,5 %	920,9	0,9 %
Meede 06	Põllumajandusettevõtete ja ettevõtluse areng	750,3	6,2 %	2 027,7	6,1 %	6 929,4	6,9 %
Meede 07	Põhiteenused ja külauuendus maapiirkondades	691,8	5,7 %	1 380,6	4,1 %	6 809,6	6,8 %
Meede 08	Investeeringud metsala arengusse ja metsade elujõulisuse parandamisse	354,8	2,9 %	1 024,8	3,1 %	4 470,3	4,5 %
Meede 09	Tootjarühmade ja -organisatsioonide loomine	16,0	0,1 %	49,4	0,1 %	307,0	0,3 %
Meede 10	Põllumajanduse keskkonna- ja kliimameede	2 234,6	18,4 %	7 359,9	22,1 %	16 481,3	16,5 %
Meede 11	Mahepõllumajandus	1 147,1	9,4 %	2 886,4	8,7 %	7 046,2	7,0 %
Meede 12	Natura 2000 ja veepoliitika raamdirektiivi kohased toetused	82,8	0,7 %	248,3	0,7 %	582,8	0,6 %
Meede 13	Toetused looduslikust või muust eripärast tingitud piirangutega aladele	2 727,8	22,4 %	9 261,5	27,8 %	16 510,9	16,5 %
Meede 14	Loomade heaolu	323,3	2,7 %	842,6	2,5 %	1 727,9	1,7 %
Meede 15	Metsakeskkonna- ja kliimateenused ja metsakaitse	11,4	0,1 %	31,5	0,1 %	222,6	0,2 %
Meede 16	Koostöö	78,4	0,6 %	139,0	0,4 %	1 753,1	1,8 %
Meede 17	Riskijuhtimine	343,5	2,8 %	525,8	1,6 %	1 638,0	1,6 %
Meede 18	Täiendavate riiklike otsetoetuste rahastamine Horvaatias	-0,1	0,0 %	108,4	0,3 %	111,9	0,1 %
Meede 19	Toetus LEADERi kohalikuks arenguks (kogukonna juhitud kohalik areng)	579,2	4,8 %	996,3	3,0 %	7 003,6	7,0 %
Meede 20	Tehniline abi liikmesriikidele	223,9	1,8 %	515,6	1,5 %	2 158,4	2,2 %
Meede 113	Ennetähtaegselt pensionile jäämine	64,2	0,5 %	359,3	1,1 %	507,6	0,5 %
Meede 131	Ühenduse õigusaktidel põhinevate nõuetega vastavusse viimine	0,0	0,0 %	0,0	0,0 %	0,0	0,0 %
Meede 341	Oskuste omandamine, elavdamine ja rakendamine	0,0	0,0 %	0,4	0,0 %	0,6	0,0 %
Kõik kokku		12 159,6	100,0 %	33 340,7	100,0 %	100 079,1	100,0 %

*Liikmesriigid deklareerivad oma kulud kord kvartalis. Aasta n IV kvartali deklaratsioonid tuleb siiski esitada aasta n + 1 jaanuaris. Sellest tulenevalt hüvitab komisjon aastal n liikmesriikidele kulud, mis kanti alates n – 1 aasta IV kvartalilt kuni aasta n III kvartalini.

3.4. EAFRD programmide rakendamine

3.4.1. Programmitööperiood 2007–2013

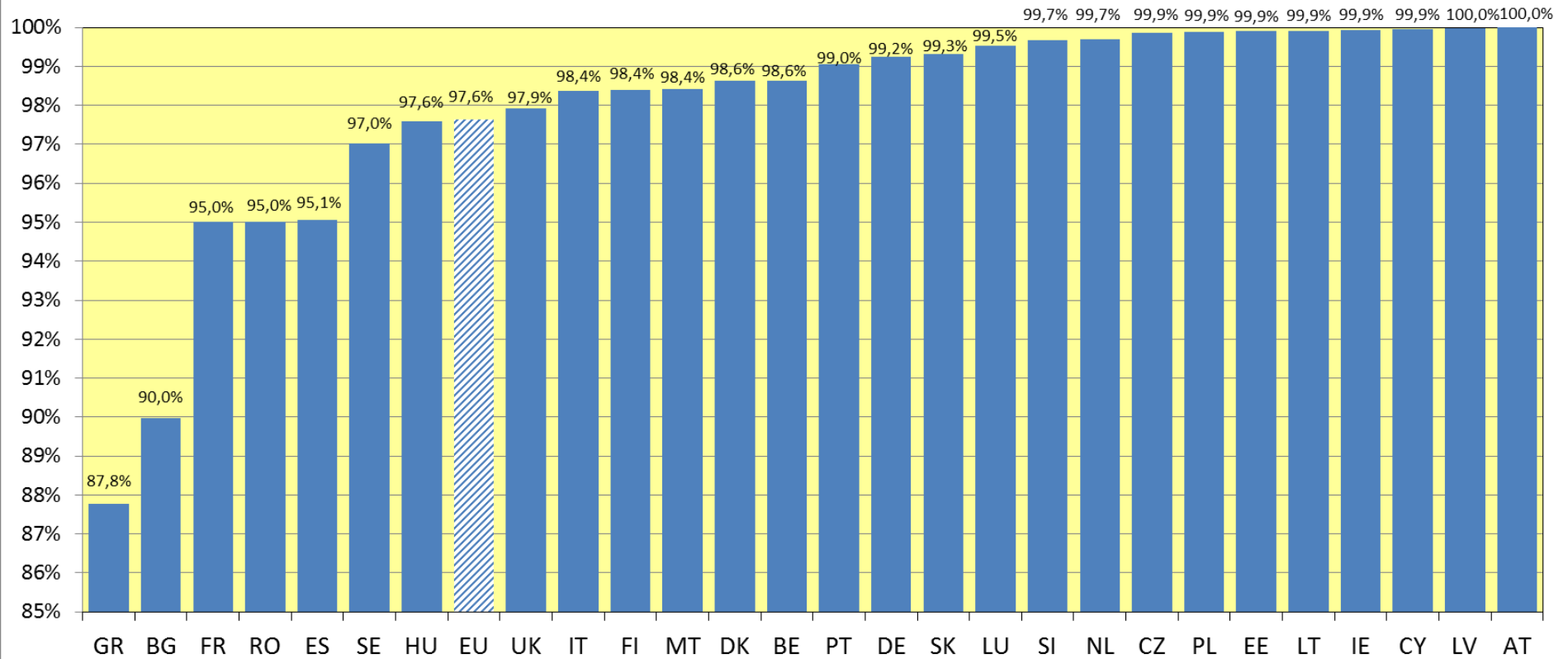
Joonisel 2 on esitatud 2007.–2013. aasta maaelu arengu programmide assigneeringute kasutamise määr liikmesriikide kaupa: maksed programmitööperioodi algusest kuni 31. detsembrini 2018 (sealhulgas nende programmide sulgemise maksed, mis olid selleks kuupäevaks juba suletud) võrreldes 2007.–2013. aastal eraldatud kogusummaga.

Kuni 2018. aasta lõpuni vabastati assigneeringuid kokku summas 1 974 miljonit eurot.

3.4.2. Programmitööperiood 2014-2020

Joonisel 3 on esitatud 2014.–2020. aasta maaelu arengu programmide assigneeringute kasutamise määr liikmesriikide kaupa: maksed alates programmitööperioodi algusest (sh 2018. aasta IV kvartali maksed, mis tehakse 2019. eelarveaastal) võrreldes 2014.–2020. aastal eraldatud kogusummaga.

Joonis 2. 2007.–2013. aasta maaelu arengu programmide assigneeringute kasutamise määr liikmesriikide kaupa (% EAFRD maksetest, sh 31. detsembriks 2018 programmi sulgemiseks tehtud maksed, võrreldes 2007.–2013. aastaks eraldatud summadega)



*Liikmesriikide puhul, kus programmid ei ole 31. detsembriks 2018 suletud, on ülempiiriks 95%

Joonis 3. 2014.-2020. aasta maaelu arengu programmide assigneeringute kasutamise määr liikmesriikide kaupa (% EAFRD maksetest, sh 2018. aasta IV kvartali maksetaotlused, võrreldes 2014.-2020. aastaks eraldatud summadega)

