



Brüssel, 11.4.2019
COM(2019) 169 final

KOMISJONI ARUANNE NÕUKOGULE

Pikaajaliste töötute tööturule integreerimist käsitleva nõukogu soovitusse hindamise kohta

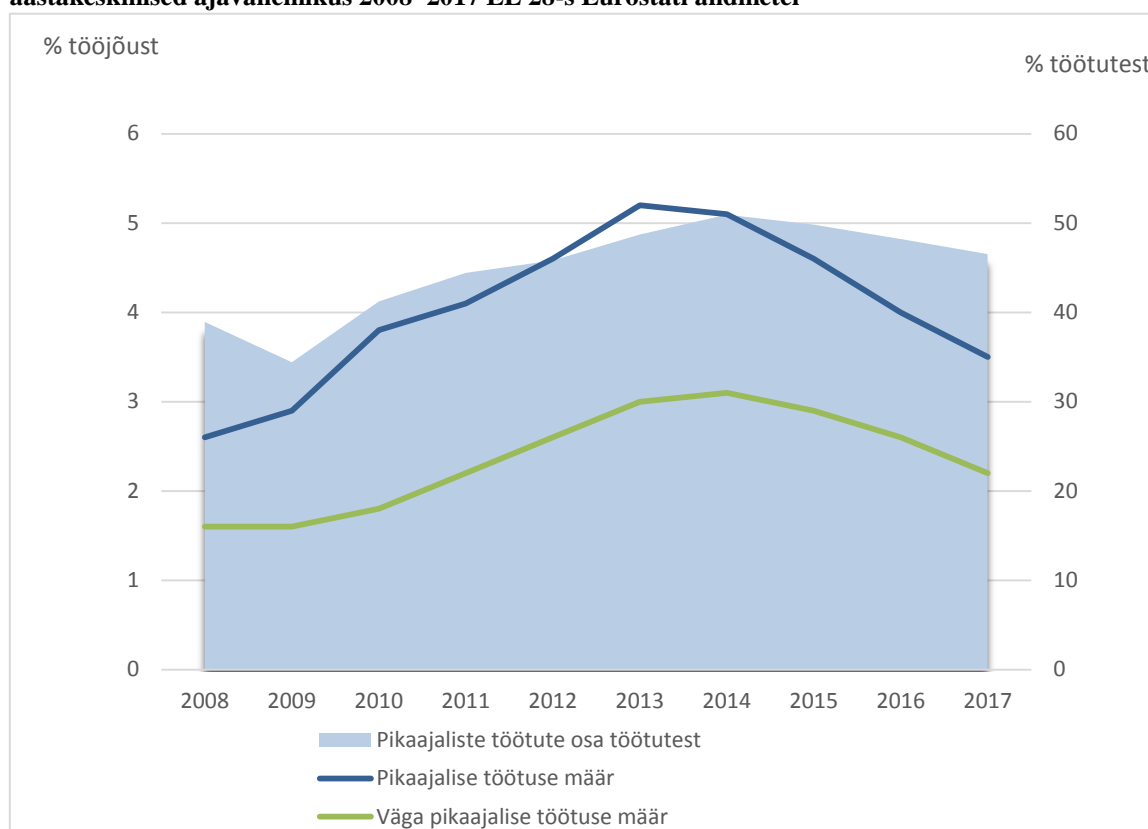
{SWD(2019) 154 final} - {SWD(2019) 155 final}

1. SISSEJUHATUS

Ajavahemikul 2007–2013 kahekordistus Euroopas selliste inimeste arv, kes olid töötud rohkem kui aasta. Oma haripunktis on pikaajalise töötuse järsk kasv mõjutanud ligikaudu 12 miljonit inimest kogu Euroopa Liidus. Selle probleemi lahendamine oli üks peamisi tööhõive ja majanduskasvu tegevuskavas käsitletud ülesannetest, mis olid esitatud sel ajal president Junckeri poliitilistes suunistes¹.

Pärast majanduse elavnemist töötuse suundumus paranes, kuid tööd leidnute osa pikaajalistest töötutest oli endiselt väike. Enamikus liikmesriikides on pikaajaliste töötute osa töötute seas üha suurenenud ja sellel on rasked sotsiaalsed tagajärjed.

Joonis 1. Pikaajalise töötuse määr ja pikaajalise töötuse osa töötute seas (vanuserühmas 20–64), aastakeskmised ajavahemikus 2008–2017 EL 28-s Eurostati andmetel



2016. aastal vastu võetud **nõukogu soovitus, milles käsitletakse pikaajaliste töötute integreerimist tööturule**,² püütakse nendele probleemidele lahendust leida sel teel, et edendatakse meetmeid kiiremaks tööle naasmiseks lühikeses/keskpikas perspektiivis. Soovitus kutsutakse liikmesriike üles:

1. pikaajalisi töötuid julgustama end tööturuasutuses **registreerima**;
2. suurendama **personaalset toetust** pikaajalistele töötutele, hinnates üksikasjalikult igäihe vajadusi, ja tagama **tööturule integreerimise lepingu** sõlmimise hiljemalt 18 kuu jooksul;

¹ https://ec.europa.eu/commission/publications/president-junckers-political-guidelines_en

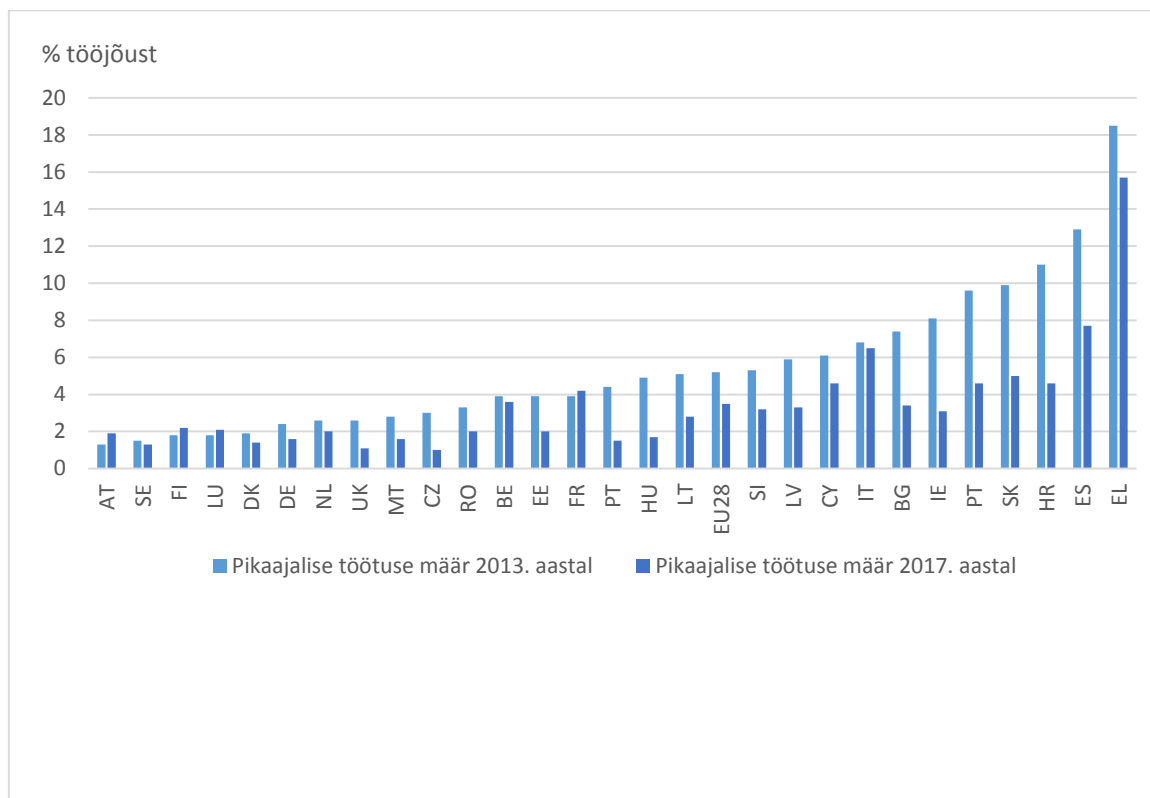
² 2016/C 67/01

3. parandama toetuse järjepidevust, kooskõlastades pikaajalistele töötutele suunatud teenuseid **ühtse kontaktpunkti** kaudu;
4. soodustama ja arendama tööandjate, sotsiaalpartnerite, tööhõive- ja sotsiaalteenuste, valitsusasutuste ning haridus- ja koolitusteenuste osutajate vahelist **partnerlust** ja töötama välja **teenuseid tööandjatele**.

Nii ei ole soovitus eesmärk mitte ainult tugevdada Euroopa tööhõivestrateegiat ja nõukogu otsust liikmesriikide tööhõivepoliitika suuniste kohta,³ vaid ka täiendada komisjoni 2008. aasta soovitus tööturult tõrjutud isikute aktiivse kaasamise kohta⁴ ja nõukogu 2013. aasta soovitus noortegarantii loomise kohta⁵.

Viimasel viiel aastal on ELis jätkunud pidev majanduskasv, millega on kaasnenud investeeringute taastumine, tarbijanõudluse suurenemine, riikide rahandusolukorra paranemine ja töökohtade loomise jätkumine, mille tulemusel on tööga hõivatuid rekordiliselt 240 miljonit. Sellele vastavalt on ELi keskmine pikaajalise töötuse määr üha langenud 5,2 % -lt 2013. aastal 3,5 % -le 2017. aastal⁶. Pärast soovitus vastuvõtmist on pikaajaliste töötute arv vähenenud rohkem kui 2,5 miljonit. ELi ulatuses on olukord eri paikades siiski jätkuvalt erinev ja mõnes liikmesriigis ei ole veel saavutatud kriisieelset taset. Pikaajaliste töötute osa kõikidest töötutest on endiselt ligikaudu 45 %.

Joonis 2. Pikaajalise töötuse määr riigiti (vanuserühmas 20–64), aastakeskmised 2013. ja 2017. aasta kohta Eurostati andmetel



3 (EL) 2018/1215.

4 2008/867/EÜ.

5 2013/C 120/01.

6 Viimased kvartaliandmed on esitatud käesolevale aruandele lisatud komisjoni talituste töödokumendis.

2. PEAMISED HINDAMISTULEMUSED

Soovituses nõutakse, et komisjon esitaks 2019. aastal nõukogule aruande rakendamise kohta liikmesriikides ja ELi tasandil. Hindamine hõlmab kõiki viit parema õigusloome kriteeriumi – tulemuslikkus, tõhusus, sidusus, asjakohasus ja ELi lisaväärtus⁷. Vaadeldi ajavahemikku 2015. aasta esimesest poolest kuni 2018. aasta novembrini.

Hindamine näitas, et liikmesriigid on kogu ELis võtnud kõnealuse soovitusel kohaseid meetmeid. Kõige olulisemad poliitilised muutused on toimunud liikmesriikides, kus pikaajaliste töötute abi on olnud vähem arenenud, mis on toonud kaasa poliitiliste käsitluste lähenemise kogu ELis. Võttes aga arvesse, et soovitusel kutsutakse üles tegema selliseid muudatusi, mis on sageli struktuursed ning nõuavad poliitilist toetust ja aega tulemuste ilmnemiseks, on veel liiga vara teha järeldusi täieliku mõju kohta, sealhulgas mõju kohta töötuse määrale. Oma osa on ka töötuse määrale mõju avaldavatel välisteguritel, eelkõige majanduse üldisel soodsal arengul. Üldiselt on oluline märkida, et soovitusel mõju on võimalik täielikumalt hinnata alles pärast seda, kui rakendamise kohta on saadaval vähemalt kolme täisaasta andmed⁸.

2.1 Tulemuslikkus

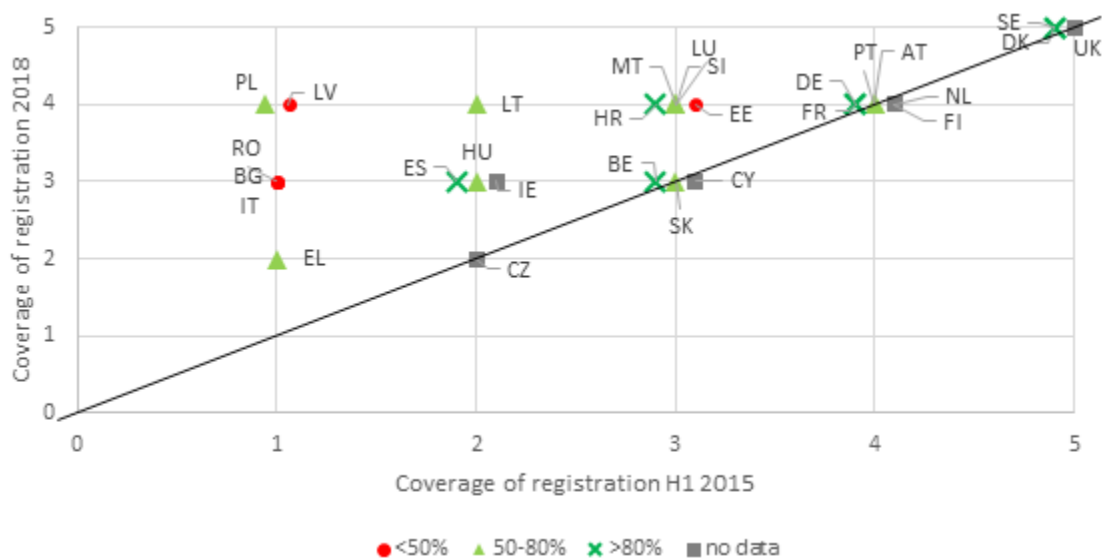
Ennetavate teavitusmeetmete soodustamine

Tööturule integreerimiseks toetuse saamiseks on oluline registreeruda avalikus tööturuasutuses. Kõrge registreerimistasemega liikmesriikidele on ühine see, et hüvitiste saamiseks esitatakse tingimused.

⁷ Parema õigusloome suunised, SWD (2017) 350.

⁸ Parema õigusloome vahendid, SWD (2017) 350.

Joonis 3. Registreerimist soodustavate meetmete kvaliteedi muutused (2015–2018)⁹



Allikad: Hindamist toetav uuring, Ramboll, 2019. Märkus. Riigid on kodeeritud vastavalt pikaajalise töötuse registreerimise määrale 2014. aastal. Pikaajalise töötuse registreerimise määr on selliste pikaajaliste töötute osa, kes on registreerunud avalikus tööturuasutuses (tööjõu-uuringu andmed).

Pärast soovitusel vastuvõtmist on 15 liikmesriiki parandanud oma registreerimist soodustavate meetmete kvaliteeti (joonis 3). Kõige levinumad meetmed hõlmavad teabe andmist registreerimata isikutele kättesaadavate toetuste ja teavitusmeetmete kohta, et julgustada konkreetseid mitteaktiivseid rühmi. Piiratud suutlikkus on üks rakendamist takistavatest teguritest. Tulemused näitavad, et liikmesriigid on suunanud meetmed konkreetselt haavatavatele rühmadele (nt romad, kolmandate riikide kodanikud), muutes olemasolevaid meetmeid ja võttes kasutusele uusi. Ei ole võimalik aga kindlaks teha, millises ulatuses meetmed asjaomaste rühmadeni jõuavad või kas meetmed ise ja nende rakendamine on põhjustatud soovitusel, mis on osaliselt tingitud kättesaadavate andmete puudulikkusest kvaliteedist ja lünklikkusest. Veel ei ole selgeid tõendeid selle kohta, et meetmed oleksid muutnud registreerimise määra. Mõju võivad avaldada mitu tegurit, mis jäävad soovitusel rakendamisest välja, nagu soodsad majandussuundumused ja aeglane muutus teenuste kvaliteedi tajumises.

1. tekstikast. Teavitusmeetmete näide

Alates 2017. aastast on **Malta** avalik tööturuasutus võtnud kasutusele uued meetmed, mis on suunatud erinevatele pikaajaliste töötute rühmadele. Koostöös sotsiaaltöötajate, sissereändajate ühenduste, haridusasutuste ja valitsusväliste organisatsioonidega on riiklik tööturuasutus korraldanud rändajate tööotsimise alase nõuande teenuseid ja teavitustegevust, et teha kindlaks üksikvanematest pikaajalised töötud ja nad registreerida.

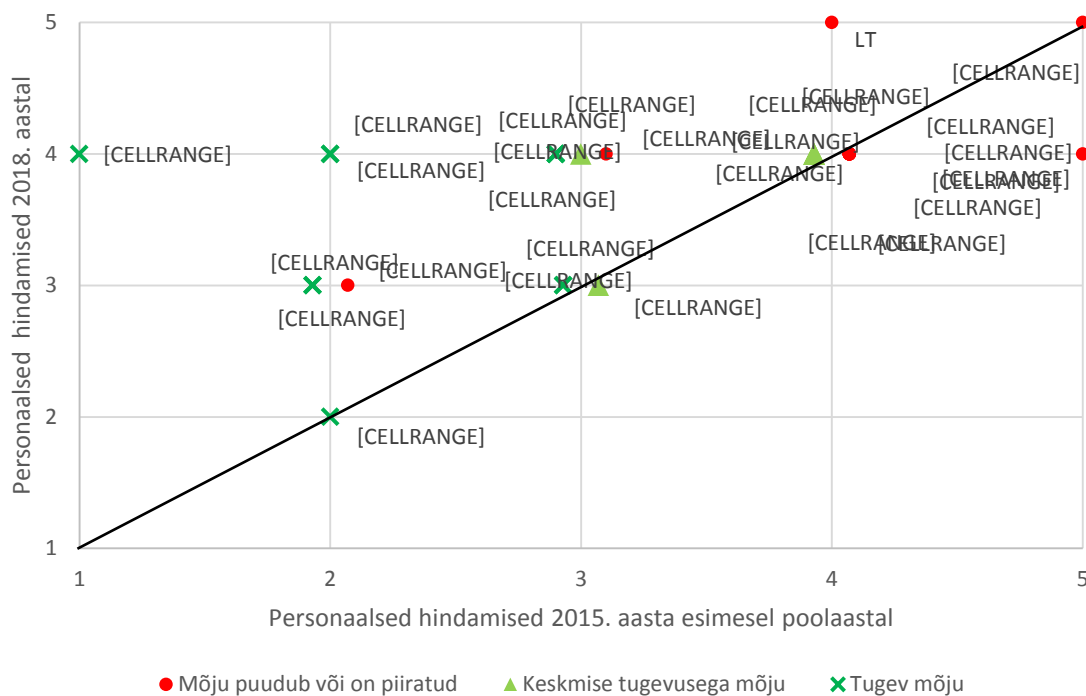
Keskendumine üksikisikule

⁹ Tulemused põhinevad riiklike ekspertide tehtud poliitiliste muutuste väljaselgitamisel, mis on osa tugiuuringust kahel ajahetkel – 2015. aasta esimesel poolel ja 2018. aasta septembris. Väljaselgitamisel hinnati meetmete kvaliteeti nendel kahel ajahetkel, kasutades skaalat 1–5. 1-le vastab meetme puudumine või ainult põhirakendamine ning 5-le väljakujundatud ja hästitoimiv teenus/funktsioon, mis vastab soovitusel kõikidele suunavatele elementidele. Sama kehtib jooniste 3, 4, 6 ja 8 kohta.

Soovituses kutsutakse üles pakkuma kõigile pikaajalistele töötutele põhjalikku personaalset hindamist ja tööturule integreerimise lepingut hiljemalt 18 kuud pärast töötuks jäämist. Nimetatud leping peaks sisaldama sellise individuaalse teenuse pakkumist, mis hõlmab vastavalt vajadusele nii tööhõive-, sotsiaal- kui ka muid elemente ja mida osutab ühtne kontaktpunkt. See peaks sisaldama eesmärke, ajakava, vastastikuseid kohustusi ja tööturule naasmiseks kasutatavaid lõimimismeetmeid.

Alates 2015. aastast on personaalse hindamise meetmete kvaliteet paranenud 12 liikmesriigis (joonis 4), sealhulgas peaaegu kõigis liikmesriikides, kus varem olid kasutusel nõrgad meetmed.

Joonis 4. Personaalse hindamise meetmete kvaliteedi muutumine (2015–2018)



Allikas: Hindamist toetav uuring, Ramboll, 2019. Märkus. Ootused seoses komisjoni talituste töödokumendiga (EK, 2015).

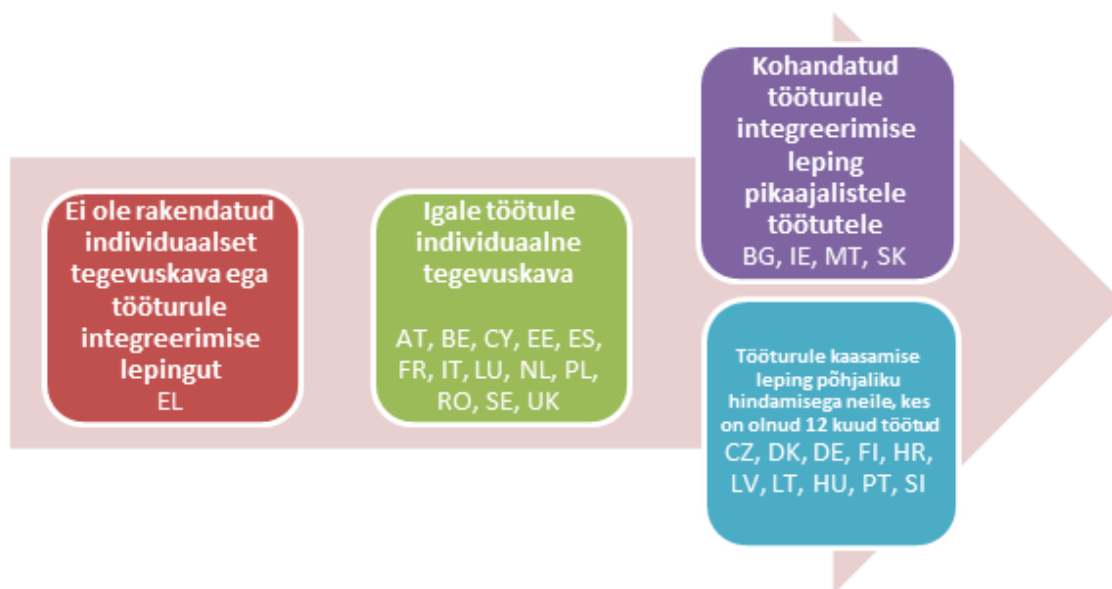
Rohkem kui pooltes avalikes tööturuasutustes tehakse pikaajalistele töötutele teistest töötutest täpsemini kohandatud personaalseid hindamisi ja neile antakse rohkem kohandatud suuniseid kui teistele töötutele. Neil on tavaliselt juurdepääs suuremale hulgale teenustele (nt motiveeriv ja võlanõustamine) ning nende kontakt nõustajatega on sagedasem kui teistel rühmadel.

Järelevalveandmed¹⁰ näitavad, et enamik avalikke tööturuasutusi pakub individuaalset tegevuskava kõigile registreeritud töötutele varsti pärast registreerimist ning enamasti hiljemalt 6 kuud pärast registreerimist. Individuaalne tegevuskava koostatakse pärast esialgset hindamist ning selles esitatakse teenusepakkumine ning teenuseosutaja ja kliendi õigused ja kohustused. Seega on see soovitusel kohase tööturule integreerimise

¹⁰ Andmete kogumine pikaajalist töötust käsitleva soovitusel rakendamise järelevalve eesmärgil: 2017.

lepingu aluseks. Üldiselt vaadatakse individuaalseid tegevuskavasid läbi jooksvalt, sõltuvalt vajadusest.

Tööturule integreerimise lepingu rakendamise määr on erinev. Vaid pooled liikmesriigid pakuvad kava, mis sisaldab tugiteenuseid, mis ei seisne üksnes tavapära-avalike tööturuasutuste pakutavates tööhõiveteenustes, nagu rehabiliteerimise, tervishoiu-, pikaajalise hoolduse või eluasemeteenused. Ainult pooled avalikud tööturuasutused korraldavad põhjaliku hindamise, kui inimene muutub pikaajaliseks töötuks (joonis 5).



Joonis 5. Põhjalik hindamine, mis on seotud tööturule integreerimise lepingute või individuaalsete tegevuskavadega

Allikas: tööhõive, sotsiaalküsimuste ja sotsiaalse kaasatuse peadirektoraadis töödeldud andmed, mis on kogutud pikaajalist töötust käsitleva soovitusel rakendamise järelevalve eesmärgil: 2017. aasta aruanne.

Tööturule integreerimise lepinguga pikaajaliste töötute osa on vahemikus 25 % kuni 100 %. Erinevad lähenemisviisid (joonis 5) ei näi veel olevat avaldanud suurt mõju üleminekumääradele. Paljutõotav suundumus on see, et riikides, kes pakuvad pikaajalistele töötutele tööturule integreerimise lepingut või individuaalset tegevuskava koos põhjaliku hindamisega, oli suurem selliste pikaajaliste töötute osa, kes olid aasta hiljem ka veel tööl, kui riikides,¹¹ kes pakuvad ainult individuaalset tegevuskava.

2. tekstikast. Näide meetmetest, mille eesmärk on edendada individuaalset lähenemisviisi

Horvaatia on välja töötanud statistilise profiilianalüüsi vahendi, millega aidatakse avaliku tööturuasutuse segmendi kliente vastavalt nende kaugusele tööturust, hinnates tööhõive tõenäosust 12 kuu jooksul pärast registreerimist. Pikaajalise töötuse suure tõenäosusega töötajatele pakutakse täiendavat põhjalikku nõustamist.

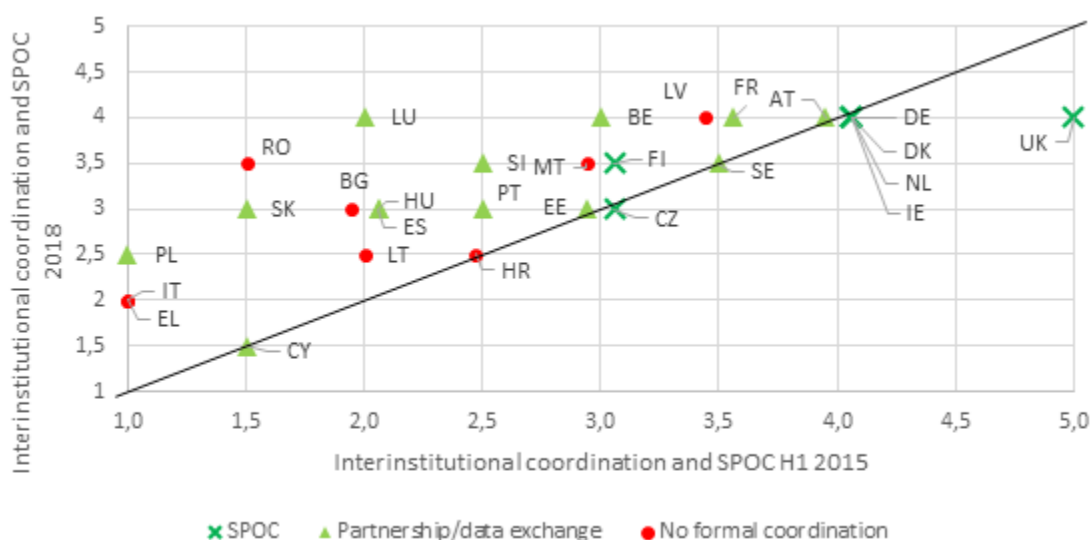
Takistuste kõrvaldamine kooskõlastatuse suurendamiseks

Teenuste kooskõlastamine on oluline selleks, et kõrvaldada mitmesuguseid takistusi, millega pikaajalised töötud sageli kokku puutuvad. Soovituse alusel on tehtud suuremaid

¹¹ 2016. aasta andmed, mis on kättesaadavad 12 riigi kohta.

jõupingutusi, et tagada ühtsem teenuste osutamine ja 17 liikmesriiki on parandanud oma meetmete kvaliteeti selles valdkonnas (joonis 6).

Joonis 6. Muudatused meetmete kvaliteedis asutustevahelise kooskõlastatuse suurendamiseks ja ühtse kontaktpunkti loomiseks (2015–2018)



Allikas: Hindamist toetav uuring, Ramboll, 2019.

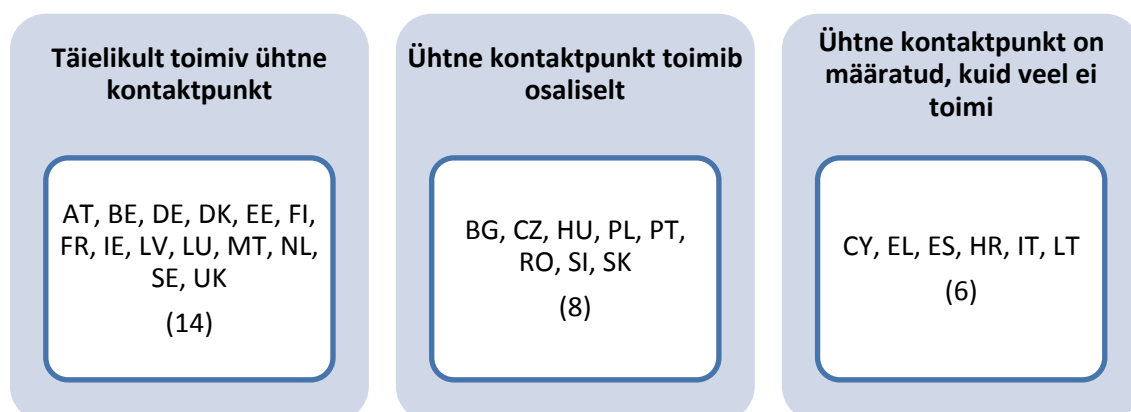
Riiklike tööturuasutuste ja sotsiaalteenuste osutajate vahelised kooskõlastusmehhanismid – nagu näiteks andmete jagamise kokkulepped või suunamissüsteemid – on nüüd olemas kõigis liikmesriikides, kuigi vorm on erinev. Levinuimad on andmete jagamise tavad. Need on olulised ühtse kontaktpunkti loomisel, sest ühtne kontaktpunkt vastutab isiku toetamise eest kooskõlastatud teenuste pakkumise kaudu, mis hõlmavad tööhõive-, sotsiaal- ja muid teenuseid. Ühtse kontaktpunkti rakendamisel on tugev institutsiooniline külg. Seda mõjutab isikuid käsitleva teabe jagamist reguleeriv õigusraamistik ning seda võivad muuta keerulisemaks eri valitsustasandid.

3. tekstikast. Ühtse kontaktpunkti näide

Soomes võimaldab mitme teenuse vahelise koostöö mudel pikaajaliste töötute juurdepääsu mitmesugustele tugiteenustele. Avalik tööturuasutus, sotsiaal- ja tervishoiuteenuseid osutav kohalik omavalitsus ning kutsealase rehabilitatsiooni teenuseid osutav sotsiaalkindlustusasutus teevad koostööd kas ühes kohas (keskuses) või liikuvus kontaktpunktis.

Nendest 15 liikmesriigist, kus 2015. aastal veel ei olnud ühtset kontaktpunkti, on üheksa selle asutanud või kavandavad seda. Kontaktpunkti rakendamise ulatus on aga erinev. Mõnes liikmesriigis on kehtestatud põhielemendid (näiteks andmete jagamise mehhanismid), mõnes on määratud teatav ametiasutus ühtseks kontaktpunktiks, tagamata veel, et see toimib (joonis 7).

Joonis 7. Ühtsete kontaktpunktide tööerakendamine



Allikas: tööhõive, sotsiaalküsimuste ja sotsiaalse kaasatuse peadirektoraat, kasutades tugiuuringut ja tööhõivekomitee läbivaatamise järeldusi.

Tööandjate suurem kaasamine

Pärast soovitusel vastuvõtmist on 14 liikmesriiki täiustanud tööandjate kaasamist soodustavaid meetmeid (joonis 8).

Joonis 8. Tööandjate kaasamist soodustavate meetmete täiustamine (2015–2018)



Allikas: Hindamist toetav uuring, Ramboll, 2019.

Tööandjate stimuleerimine on kõige levinum tööandjate kaasamise viis¹². Kõik liikmesriigid pakuvad nüüd tööandjatele mitmesuguseid teenuseid, nagu näiteks kandidaatide sõelumine ja abistamine töö- või praktikakoha leidmisel, ning enamik pakub töökohal juhendamist ja koolitust (24).

Sotsiaalseid ettevõtteid ja töö- või praktikajärgseid tugiteenuseid toetavate meetmete alal on toimunud väiksem areng. Tööandjate kaasamine sõltub ka kohalikest oludest, ettevõtluskeskkonnast ja sotsiaalpartnerite suutlikkusest. Uuenduslikud lahendused, mille

¹² Avalike tööturuasutuste suutlikkust käsitleva küsimustiku lisaküsimustiku 2018. aasta aruanne.

puhul kaasatakse sotsiaalseid ettevõtteid ja valitsusväliseid organisatsioone, on sageli ikka veel üksnes katsetamisjärgus ning ametlikke meetmeid on vähem.

4. tekstikast. Näide tööandja partnerlusega seotud meetmetest

Prantsusmaal luuakse projektiga *Territoires zero chômeur de longue durée* (mitte ühegi pikaajalise töötuga piirkonnad) tööhõivele suunatud ettevõtteid, kes võtavad palgatööle pikaajalisi töötuid, kes on sõlminud alalised töölepingud. Selliseid ettevõtteid luuakse vastavalt piirkonna vajaduste kohta tehtud hinnangule. Avalikud tööturuasutused pakuvad kandidaate vabadele töökohtadele ja valmistavad neid koolitustel ette töötamiseks. 2017. aastal toimus see katseprojektina kümnes piirkonnas ja 2019. aastal on kavas kaasata juba 50 piirkonda.

Edusammude jälgimine

Soovituse rakendamise järelevalvele on kaasa aidanud mitmepoolne järelevalve Euroopa poolaasta raames. Selle edasiseks toetamiseks on liikmesriigid komisjoni toetusel sisse seadnud arvandmeid hõlmava järelevalveraamistiku, mille alusel on kogutud 2016. ja 2017. aasta andmeid. Euroopa avalike tööturuasutuste võrgustik on töötanud välja ühtse kontaktpunkti ja tööturule integreerimise lepingu ühtsed kvaliteedistandardid, mis on liikmesriikidele aluseks kvalitatiivsete läbivaatamiste tegemisel. Riiklike tööturuasutuste võrgustik on aidanud ka koguda kvalitatiivset teavet rakendamise kohta spetsiaalse uuringu ja võrdleva õppimise projekti kaudu¹³. Hindamine näitas aga, et järelevalve kvaliteeti on võimalik parandada, mis on olnud keeruline muutujate keerukuse ja teatavate andmete puudumise tõttu.

2.2 Tõhusus

Eeldatavasti pidi soovitus tooma majanduslikku kasu, kuid soovituse hindamise lühikese ajavahemiku tõttu on veel liiga vara väita, kas see kasu on saavutatud. Seda eelkõige seetõttu, et soovitusel esitatud meetmeid ei ole liikmesriikide tasandil veel täielikult rakendatud.

Kvalitatiivse teabe põhjal võib järeldada, et mõnes liikmesriigis on soovituse rakendamisega seotud kulud piiratud, kuna need on enamasti seotud sisemiste menetluste, suuniste ja protsesside muutmisega ja/või on mõned elemendid juba olemas. Liikmesriikides, kus on uusi meetmeid rakendatud, olid poliitikakujundajad ja praktikud seisukohal, et kulud ei ole tajutavat kasu arvestades liiga kõrged. Tulemused näitavad siiski, et eelkõige piirkondlikul ja kohalikul tasandil on rakendamisel takistuseks ressursipiirangud.

Lisaks sellele on veel liiga vara hinnata soovitusest tulenevat täit kasu, arvestades, et teatav mõju avaldub teatava aja möödudes. Samuti on raske täielikult kindlaks teha selliste väliste tegurite mõju nagu soodne majandusolukord. Seega on osutunud raskeks leida kindlaid tõendeid, et arvutada liikmesriikides *otses* soovituse tulemusel tekkinud kulusid või tulusid. ELi tasandil tekkivad kulud tunduvad sidusrühmadele olevat võrdelised teadmiste vahetamisest ja korrapärasest järelevalvest saadava kasuga.

¹³ Loodud vastavalt Euroopa Parlamendi ja nõukogu 15. mai 2014. aasta otsusele nr 573/2014/EL (avalike tööturuasutuste koostöö tõhustamise kohta).

2.3 Asjakohasus

Soovitus on endiselt asjakohane. Pikaajalistele töötutele antava toetuse kvaliteet on ikka veel erinev ja ka töötuse määras on endiselt erinevusi. Soovitus on olnud asjakohasem liikmesriikidele, kus süsteemid on vähem arenenud – neis on soovitus suurendanud teadlikkust probleemidest ja aidanud kujundada poliitilist tegevuskava. Soovitus on asjakohane ka paremini arenenud süsteemidega riikidele, kuna rahvastiku muutused ja olukorra pingestumine tööturgudel muudab üha olulisemaks, et kõik töövõimelised inimesed töötaksid. Kuna liikmesriigid on eelistanud varasemaid meetmeid ja peaaegu kõik liikmesriigid teevad registreeritud töötutele personaalseid hindamisi ja individuaalseid tegevuskavasid/tööturule integreerimise lepinguid palju varasemas järgus, ei ole 18-kuuline tähtaeg enam endise tähtsusega.

2.4 Sidusus

Soovitus on tihedalt seotud muude ELi poliitikavahenditega inimeste tööturule kaasamise toetuseks, nagu näiteks komisjoni soovitus aktiivse kaasamise kohta, nõukogu soovitused, millega kehtestatakse noortegarantii ja oskuste täiendamise meede,¹⁴ ning kolmandate riikide kodanike integreerimise tegevuskava¹⁵.

Soovitus on kooskõlas ka Euroopa sotsiaalõiguste samba¹⁶ ja uusimate tööhõivesuunistega. Koostoime on ka Euroopa poolaastaga ja avalike tööturuasutuste võrgustikuga. Kavandatud meetmed vastavad üldiselt riiklikele prioriteetidele.

Meetmete rakendamise toetuseks on liikmesriigid kasutanud ka Euroopa Sotsiaalfondi (ESF). 2017. aasta lõpuks oli ESFi seotud meetmeid kasutanud ligikaudu 2,6 miljonit pikaajalist töötut, mis moodustab 17 % kõigist, kes on seni saanud ESFi toetust¹⁷.

2.5 ELi lisaväärtus

Soovitus on aidanud hoida küsimust poliitilises tegevuskavas tähtsal kohal nii Euroopa kui ka liikmesriikide tasandil. Eriti nendes liikmesriikides, kus eeldati suurt mõju, on see mõjutanud jõupingutuste keskendamist ja suunanud rakendamist. Seda kinnitavad asjakohased tööhõivekomitee (EMCO) 2018. aasta põhisõnumid, mis nõukogu on heaks kiitnud¹⁸.

Komisjon on aktiivselt toetanud liikmesriikide jõupingutusi pikaajaliste töötute kaasamiseks tööturule. See on aidanud kõigis liikmesriikides luua järelevalveraamistiku ja koguda kvalitatiivseid andmeid. Komisjon on aidanud kaasa ka liikmesriikide üksteiselt õppimist tööhõive ja sotsiaalse innovatsiooni programmi (EaSI) ning avalike tööturuasutuste võrgustiku kaudu, mis on loonud ka aluse tulevasteks poliitikeemalisteks aruteludeks. Komisjon toetab üksteiselt õppimist veel ka ESFi

¹⁴ 2016/C 484/01.

¹⁵ COM(2016) 377 lõplik.

¹⁶ Õigus individuaalsele, pidevale ja järjepidevale toetusele ning õigus personaalsele hindamisele hiljemalt 18 kuu jooksul töötuse algusest.

¹⁷ Temaatileine märgukiri Euroopa Sotsiaalfondi ja noorte tööhõive algatuse toetuse kohta pikaajalistele töötutele, Euroopa Komisjon, 2019.

¹⁸ <http://data.consilium.europa.eu/doc/document/ST-14409-2018-INIT/en/pdf>

riikidevahelise tööhõive koostöövõrgustiku uuendusliku projekti kaudu. Projekti raames on viidud kokku häid tavaid käsitlevaid projekte ja liikmesriike, kes soovivad arendada oma toetust pikaajalistele töötutele. Praegu toimuvad katseprojektid, mida on kavas ESFi vahendite abil ulatuslikumaks muuta¹⁹.

3. RAKENDAMISEL ESINEVAD PUUDUSED

Liikmesriigid on võtnud mitmesuguseid meetmeid **registreerimise** soodustamiseks, kuid see ei ole veel kaasa toonud kõrgemat registreerimismäära. Avalike teenuste sihipäraseks viimiseks sihtrühmadeni on veel arenguruumi.

Kui **individuaalse toetuse** pakkumiseks on olemas terviklikum lähenemisviis, siis personaalsete hindamiste kvaliteet on erinev. See sõltub töökoormusest ja sellest, kas sihipärase pakkumisega põhjalik hindamine toimub kohe, kui isikust on saanud pikaajaline töötu. Samuti on võimalik rohkem keskenduda oskuste prognoosimisele ja hindamisele varases etapis, et rohkem toetada ennetavat lähenemisviisi. See on oluline, et vältida pikaajalist töötust haavatavuse lisategurina.

Kuigi mingis vormis on **tööturule integreerimise lepingud** olemas peaaegu kõigis liikmesriikides, on neil mõned põhitunnused puudu. Lepingud hõlmavad enamasti ainult tavalisi tööhõiveteenuseid ja see puudus tuleneb teenusepakkujate vahelisest vähesest koostööst.

Liikmesriigid teevad suuri jõupingutusi, et parandada **teenuste kooskõlastamist**. Kuid **ühtsete kontaktpunktide** rakendamisel esineb ikka veel puudusi. Takistab peamiste osalejate vähene suutlikkus juhtida tööturule kaasamist ning ebapiisav poliitiline toetus institutsioonilise ja/või seadusandliku muutuse tagamiseks. Samuti on võimalik kaasata kooskõlastamislepingutesse rohkem osalejaid, eelkõige kodanikuühiskonda.

Tööandjate kaasamine paraneb, kuid rahalised stimulid on endiselt kõige levinumad. Töö- või praktikajärgsed tugiteenused ja abi sotsiaalsetele ettevõtetele ei ole piisavalt arenenud. Mitut sidusrühma hõlmavad partnerlused kestliku tööturule kaasamise tagamiseks on samuti vähem levinud.

Järelevalve osas on liikmesriigid teinud olulisi edusamme andmete kogumisel, võimaldades sellega paremat võrreldavust nõukogu tööhõivekomitees välja töötatud näitajate raamistiku²⁰ alusel. On vaja veelgi pingutada, et parandada andmete kvaliteeti ja täielikkust ning liikmesriikide suutlikkust koguda teavet selle kohta, millega inimesed tegelevad, kui nad on pärast töötähtaegast tööle asunud, näiteks eri registrite sidumise teel. **ELi toetuse** osas on komisjonil olnud aktiivne roll järelevalve ja üksteiselt õppimise valdkonnas. Sotsiaalse innovatsiooni toetamiseks võib olla võimalik võtta täiendavaid meetmeid Euroopa tööhõive ja sotsiaalse innovatsiooni programmi või pikaajalisi töötuid toetavate vabatahtlike algatuste ja äriühingute ühenduste kaudu, kusjuures viimased sõltuvad väga suurel määral kohapealsest nõudlusest.

¹⁹ <https://ec.europa.eu/esf/transnationality/content/three-support-packages-fight-long-term-unemployment>

²⁰ <http://ec.europa.eu/social/BlobServlet?docId=16934&langId=en>

4. EDASISED SAMMUD RAKENDAMISE PARANDAMISEKS

Selle tagamine, et iga töövõimeline inimene saaks töötada, on demograafilisi suundumusi, tööturgude pingestumist ja kiiresti muutuvaid tööolusid arvestades otsustava tähtsusega. Rakendamise parandamiseks võiksid **liikmesriigid** suurendada oma jõupingutusi järgmistes valdkondades.

Registreerimise suurendamine

- Suurendada tööhõive- ja sotsiaalteenuste suutlikkust, et jõuda mitteaktiivsete isikuteni;
- kaasata kodanikuühiskond, kohalikud osalejad ja töötud teavitusteetmete väljatöötamisse;
- keskenduda enam ennetamisele, seda varajase hoiatamise süsteemide, oskuste prognoosimise ja oskuste tööturu vajadustega vastavusse viimise kaudu.

Individuaalse toetuse kvaliteedi parandamine

- Suurendada avalike tööturuasutuste suutlikkust pakkuda juba varakult individuaalset ja terviklikku toetust;
- tagada, et pikaajalistele töötutele pakutavad aktiivsed tööturumeetmed on sihipärased ja kohandatud nende vajadustele.

Teenuste jätkuv kooskõlastamine

- Kiirendada ühtsete kontaktpunktide kasutuselevõttu, toetades seda poliitiliselt ning tehes institutsioonilisi ja seadusandlikke muudatusi, et võimaldada organisatsioonidel andmeid jagada ja tegevust kooskõlastada, näiteks eri registrite sidumise teel.

Tööandjate suurem kaasamine

- Suurendada töö- või praktikajärgseid tugiteenuseid, mida pakuvad tööandjatele avalikud tööturuasutused, seda ka kodanikuühiskonna organisatsioonide ja sotsiaalpartneritega loodava tugeva partnerluse teel;
- toetada selliste sotsiaalsete ettevõtete arengut, mis pakuvad pikaajalistele töötutele töö- ja koolitusvõimalusi;
- toetada toetatud tööhõive ja kohandatud tööülesannetega töökohtade loomise lahendust.

Järelevalve

- Jätkata tööd andmete kvaliteedi ja täielikkuse parandamiseks, sealhulgas haavatavate rühmade osas;
- tagada täielikum järelmeetmete andmekogum, et jälgida tulemuste jätkusuutlikkust.

Euroopa Komisjon saab toetada liikmesriike soovitusel paremal rakendamisel:

- jälgides personaalsete hindamiste ja tööturule integreerimise lepingute kvaliteediaspekte riiklike tööturuasutuste võrgustiku toel;
- uurides, kuidas jälgida teenuste lõimimise ulatust ja ühtsete kontaktpunktide kasutuselevõttu ning kuidas parandada andmete kvaliteeti ja täielikkust, sealhulgas haavatavate rühmade kohta;
- kehtestades tulemuslike aktiivsete tööturumeetmete kvaliteedikriteeriumid, mis tuginevad aktiivsete tööturumeetmete võrdlevale analüüsile tööhõivekomitees;
- edendades avalike tööturuasutuste võrgustiku, Euroopa Sotsiaalfondi komitee, vastastikuste hindamiste ja muude asjaomaste sidusrühmade kaudu üksteiselt õppimist;
- kasutades Euroopa tööhõive ja sotsiaalse innovatsiooni programmi vahendeid, et:
 - innustada osalisi katsetama poliitikameetmeid, mis hõlmavad tööandjaid, sotsiaalseid tugiteenuseid ja kodanikuühiskonna organisatsioone;
 - toetada liikmesriikides pikaajalistele töötutele suunatud programmide ja meetmete mõju hindamist;
- edendades Euroopa struktuuri- ja investeerimisfondide, eelkõige Euroopa Sotsiaalfondi, struktuurireformi tugiteenistuse ning ESF+-i, reformitoetusvahendi ja programmi InvestEU kasutamist, et:
 - rahaliselt toetada meetmeid, mis on suunatud pikaajalistele töötutele, ning meetmeid, millega parandatakse tööalast konkurentsivõimet ja tööturule integreerimist, eelkõige tööturult kõrvalejäämise ohus olevate inimeste puhul;
 - aidata suurendada pikaajalistele töötutele teenuste osutajate suutlikkust, sealhulgas investeeringuid ühtsete kontaktpunktide ja IT-taristu jaoks.