



Brüssel, 29.4.2013
COM(2013) 229 final

**KOMISJONI TEATIS EUROOPA PARLAMENDILE, NÕUKOGULE, EUROOPA
MAJANDUS- JA SOTSIAALKOMITEELE NING REGIOONIDE KOMITEELE**

Strateegilised suunised ELi vesiviljeluse säästvaks arendamiseks

KOMISJONI TEATIS EUROOPA PARLAMENDILE, NÕUKOGULE, EUROOPA MAJANDUS- JA SOTSIAALKOMITEELE NING REGIOONIDE KOMITEELE

Strateegilised suunised ELi vesiviljeluse säästvaks arendamiseks

1. SISSEJUHATUS

Euroopa vesiviljelus pakub kõrgekvaliteedilisi tooteid, järgides rangelt keskkonnasäästlikkuse, loomatervise ja tarbijakaitse standardeid. ELi vesiviljeluse peamiseks konkurentsieeliseks peaks olema ELi mereandide¹ suurepärase kvaliteet, kuid ELi vesiviljelustoodangu kasv on siiski seiskumas, vastupidiselt märkimisväärsele kasvule maailma teistes piirkondades.

2010. aastal oli ELi vesiviljelustoodangu väärtus 3,1 miljardit eurot 1,26 miljoni tonni toodangu eest. ELi mereandide turgu varustatakse praegu 25 % ulatuses ELis püütud saagiga, 65 % ulatuses importtoodetega ja 10 % ulatuses ELi vesiviljelustoodetega². Kala- ja vesiviljelustoodete nähtav kogutarbimine ELis ulatus ligikaudu 13,2 miljoni tonnini³.

Kättesaadavad andmed näitavad lõhe suurenemist – hinnanguliselt 8 miljonit tonni – mereandide kasutamise ja püütud kalandustoodete koguse vahel ELis. Komisjon ja liikmesriigid võivad siin aidata, tagades, et osaliselt tasandaks selle lõhe keskkonnakaitseliselt, sotsiaalselt ja majanduslikult säästev ELi vesiviljelus.

Praeguse tööviljakuse põhjal võib öelda, et ELis toodetud vesiviljelustoodete praeguse tarbimise iga protsendipunkt aitaks luua 3000–4000 täistööajaga töökohta⁴. See arv kinnitab, et ehkki vesiviljelus moodustab võrdlemisi väikese osa ELi majandusest, võib see oluliselt edendada majandust ja luua uusi töökohti ELi rannikualadel ja sisemaal. Tihe koostöö töötleva tööstusega võib veelgi suurendada töökohtade arvu ja konkurentsivõimet mõlemas sektoris. Vesiviljelus on ELi meremajanduse kasvu strateegia⁵ üks alustugesid ja selle arendamine võib aidata kaasa strateegia „Euroopa 2020” elluviimisele.

2. VESIVILJELUS ÜHISE KALANDUSPOLIITIKA REFORMI VALGUSES

Ühise kalanduspoliitika⁶ reformi ettepaneku eesmärk on edendada vesiviljelust avatud koordineerimise meetodil. See on vabatahtlik protsess, mis põhineb strateegilistel suunistel ja mitmeaastastel riiklikel strateegiakavadel, milles on kindlaks määratud ühised eesmärgid ja vajaduse korral näitajad kõnealuste eesmärkide saavutamiseks tehtud edusammude mõõtmiseks.

Nende eesmärkide saavutamiseks tuleb kaasata kõik asjaomased osapooled: ametiasutused, ettevõtjad, jaemüüjad, tarbijate ühendused ja kodanikuühiskonna

¹ Käesolevas teatises hõlmab sõna „mereannid” kõiki kala- ja vesiviljelustooteid.

² SEK(2011) 883.

³ Koostatud merendus- ja kalandusasjade peadirektoraadi poolt Eurostati andmete põhjal.

⁴ Koostatud merendus- ja kalandusasjade peadirektoraadi poolt. STECFi andmete põhjal (STECF-OWP-12-03).

⁵ COM(2012) 494.

⁶ KOM(2011) 425.

esindajad. Kavandataval vesiviljeluse nõuandekomisjonil oleks kõiges selles tähtis roll.

Käesolevate strateegiliste suuniste eesmärk on abistada liikmesriike nende riiklike eesmärkide kindlaksmääramisel, võttes arvesse riikide suhtelisi lähtepositsioone, eripära ja institutsioonilist korraldust. ELi õigusaktidega hõlmatud küsimusi avatud koordinaatsiooni meetodi raames ei käsitleta, kuid need moodustavad selle tegevuse raamistiku.

Vesiviljelus sõltub puhta ja tervisliku mere- ja magevee olemasolust. ELi keskkonnakaitsealased õigusaktid – eelkõige veepoliitika raamdirektiiv,⁷ merestrateegia raamdirektiiv⁸ ning määrus võõrliikide ja piirkonnast puuduvate liikide kasutamise kohta vesiviljeluses⁹ – tagavad, et need eeltingimused täidetakse. ELi õigusaktides on sätestatud ka tervishoiu, tarbijakaitse ja keskkonnasäästlikkuse kõrged standardid, millele ELi vesiviljelusalane tegevus peab vastama. Need mõjutavad tootjate kulutusi, kuid need võib muuta konkurentsieeliseks, kui pöörata tarbijate tähelepanu kvaliteedile, samuti võivad need aidata suurendada vesiviljeluse kohalikku mainet. Ühise kalanduspoliitika reform toetub kõnealustele kõrgetele standarditele.

Komisjon kavatab abistada riiklike ja piirkondlike ametiasutusi ELi keskkonnakaitsealaste õigusaktide rakendamisel, koormamata asjatult tootjaid. Seepärast on välja antud suunised vesiviljeluse integreerimiseks Natura 2000 aladele,¹⁰ ka kavatab komisjon alustada samasuguste suuniste koostamist vesiviljeluse integreerimiseks veepoliitika raamdirektiivi ja merestrateegia raamdirektiivi.

3. STRATEEGILISED SUUNISED ELI VESIVILJELUSE SÄÄSTVAKS ARENDAMISEKS

Käesolev teatis põhineb sidusrühmadega peetud konsultatsioonidel ning selles võetakse arvesse Teadusuuringute Ühiskeskuse tehtud analüüsi¹¹. ELi vesiviljeluse potentsiaali vallandamiseks võetakse käsile neli prioriteetset valdkonda: haldusmenetlused, koordineeritud ruumiline planeerimine, konkurentsivõimelisus ja võrdsed võimalused.

Vesiviljelus võib aidata saavutada üldist eesmärki – ületada lõhe mereandide kasutamise ja tootmise vahel ELis –, ja teha seda keskkonnakaitsealalt, sotsiaalselt ja majanduslikult säästval viisil. Selle eesmärgi saavutamiseks soovitatakse kõigil liikmesriikidel näidata mitmeaastases riiklikus tegevuskavas vesiviljeluse kasvueesmärgid (maht ja maksumus) kavaga hõlmatud ajavahemikuks.

3.1. Haldusmenetluste lihtsustamine

Halduskulud ja teostusaeg mängivad tähtsat rolli iga majandussektori üldise konkurentsivõime ja arengu kindlakstegemisel. Praeguseks on olemas väga vähe teavet selle kohta, kui palju aega on võtnud ja mis maksab uue vesiviljeluskasvanduse lubade väljaandmine ning komisjon ei tea ühtki põhjalikku tööd peamiste kitsaskohtade kaardistamiseks. Kättesaadava teabe põhjal võib

⁷ Direktiiv 2000/60/EÜ.

⁸ Direktiiv 2008/56/EÜ.

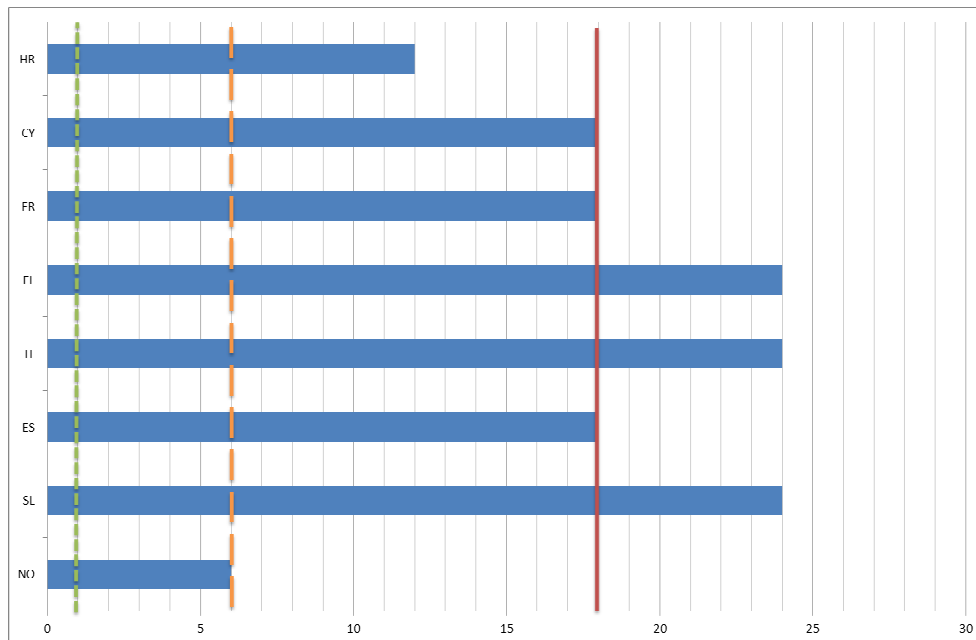
⁹ Määrus (EL) nr 304/2011.

¹⁰ <http://ec.europa.eu/environment/nature/natura2000/management/docs/Aqua-N2000%20guide.pdf>

¹¹ Teadusuuringute Ühiskeskuse tehniline aruanne „Euroopa vesiviljeluse tulemusnäitajate suunas”.


järeldada, et mitmes liikmesriigis võtavad haldusmenetlused sageli 2–3 aastat,¹² teatatud on ka oluliselt pikemast ajast. Võrdluseks võib tuua Euroopa Parlamendi uuringus esitatud andmed, mis näitavad, et Norras võttis varem vesiviljeluskasvandusele loa saamine aega keskmiselt 12 kuud, nüüd on seda ühtse kontaktpunkti¹³ loomisega lühendatud kuue kuuni.


Vesiviljeluskasvandusele loa saamine mõnes liikmesriigis ja Norras (kuudes)



 = uutele vesiviljeluskasvandustele loa saamine

 = avamere tuuleparkidele loa saamise keskmine aeg kogu ELis¹⁴

 = teatatud aeg kahes liikmesriigis põllumajandusettevõtetele loa saamiseks

 = uutele VKEdele loa saamise sihtaeg (tegevuskava Entrepreneurship 2020)

Allikad: Töö koostaja enda töötlus SHoCMedi, Windbarriersi, Euroopa Parlamendi uuringu IP/B/PECH/NT/2008 176 ning tootjate ühendustelt ja riigiasutustelt saadud andmete põhjal.

Enamik vesiviljelustootjaid on VKEd ning bürokraatia avaldab neile ebaproportsionaalselt suurt mõju: Regulaatiivsete ja halduskulude suhteline osakaal võrreldes käibe ja töötajate arvuga võib VKEdel olla kuni kümme korda suurem kui on tavaliselt suurtel majandusettevõtetel¹⁵. Asjatu regulaatiivse koormuse vähendamine on komisjoni poliitilises tegevuskavas tähtsal kohal ka edaspidi. Pärast Euroopa väikeettevõtlusalgatuse „Small Business Act” läbivaatamist aprillis 2011

¹² Andmed FAO projektist SHoCMed, lisatud teave tootjate ühendustelt ja riigiasutustelt <http://www.faosipam.org/?pag=content/ ShowPortal&Portal=SHOCMED>

¹³ <http://www.europarl.europa.eu/committees/en/studiesdownload.html?languageDocument=EN&file=29819>

¹⁴ http://www.windbarriers.eu/fileadmin/WB_docs/documents/WindBarriers_report.pdf

¹⁵ <http://ec.europa.eu/enterprise/policies/sme/business-environment/administrative-burdens/>

tegi komisjon ettepaneku töötada järelmeetmena välja tegevuskava ettevõtluse toetamiseks Euroopas. Tegevuskavas kutsutakse liikmesriike üles vähendama 2015. aasta lõpuks ühele kuule aega, mis kulub litsentsimisele ja muude äritegevuse alustamiseks vajalike lubade saamisele,¹⁶ tingimusel et järgitakse ELi keskkonnaalaste õigusaktide nõudeid. Nüüd tuleb astuda esimene samm, põhjalik kaardistamine ja sõelumine.

- **Liikmesriikide eesmärk.** Pidades silmas eesmärki teha kindlaks menetluste parandamise ja halduskoormuse vähendamise võimalused, ergutatakse liikmesriike koguma 2013. aasta lõpuks järgmist teavet:
 - (1) ajavahemikul 2007–2013 antud uute lubade arv;
 - (2) edukate loataotluste osakaal (%);
 - (3) praegu töös olevate taotluste arv;
 - (4) taotlusmenetluseks kuluv keskmine aeg (kuudes)
 - (5) loamenetluses osalevate avalik-õiguslike asutuste arv
 - (6) loamenetluse keskmine maksumus uue ettevõtte puhul (eurodes)
 - (7) loa keskmine kehtivusaeg.
- **Komisjoni eesmärgid:** Liikmesriikide kogutud andmete põhjal teha koostööd asjaomaste ametiasutustega, et selgitada 2014. aasta suveks välja parimad tavad ja võimalik arenguruum, tuginedes sealjuures halduskoormust käsitleva kõrgetasemelisele komisjoni töörühmale, kelle ülesanne on abistada liikmesriikide avaliku halduse asutusi, et rakendada ELi õigusakte tõhusamalt ja sidusrühmade vajadustele vastavalt¹⁷. Valmistada 2014. aasta teiseks kvartaliks ette juhenddokumendid, mis käsitlevad veepoliitika raamdirektiivi ja merestrateegia raamdirektiivi nõudeid seoses vesiviljelusega, et abistada liikmesriike ja ettevõtjaid ELi õigusaktide rakendamisel ning näidata, kuidas keskkonnakaitse võib kokku sobida säästva vesiviljelusega.
- **Vesiviljeluse nõuandekomisjoni eesmärk:** Lõpetada 2014. aasta aprilliks vesiviljelusega seotud haldusmenetluste sõelumine ja peamiste halduskoormuste kaardistamine ajakulu ja kulude kohta liikmesriikide vesiviljeluse eri vormides.

3.2. Kooskõlastatud ruumilise planeerimise abil vesiviljeluse säästva arengu ja kasvu tagamine

Eri uuringud on näidanud, et ruumiliste planeeringute olemasolu võib aidata vähendada ebakindlust, soodustada investeerimist ja kiirendada selliste majandussektorite nagu vesiviljelus ja avamere taastuenergia arengut¹⁸. Ruumipuudusest, mida sageli nimetatakse takistusena ELi merevesiviljeluse laiendamisel, võib jagu saada, tehes kindlaks vesiviljeluseks kõige sobivamad kohad,

¹⁶ COM(2012) 795 final.

¹⁷ Rohkem teavet kõrgetasemelise töörühma kohta:

http://ec.europa.eu/dgs/secretariat_general/admin_burden/ind_stakeholders/ind_stakeholders_en.htm

¹⁸

http://ec.europa.eu/maritimeaffairs/documentation/studies/documents/economic_effects_maritime_spatial_planning_en.pdf ;

http://www.windbarriers.eu/fileadmin/WB_docs/documents/WindBarriers_report.pdf

kuna praegu paistab nii maismaal kui ka ranniku ääres vesiviljelusega seotud töökohti olevat piiratud arvul¹⁹.

Maismaa alade planeerimine on tavaliselt rohkem arenenud kui mereruumi planeerimine, näiteks seetõttu, et on olemas kataster või liigitussüsteem, mis võimaldab kõigil asjaomastel asutustel lihtsalt teavet saada. Magevee vesiviljeluse jaoks kõige sobivamate alade kindlakstegemine aitab laiendada tootmist, parandades samal ajal maastikke, elupaiku ja bioloogilise mitmekesisuse kaitset. Ruumilistes planeeringutes tuleks arvesse võtta keskkonnateenuseid, mida osutab ekstensiivne tiigipõhine vesiviljelus.

Paljudel juhtudel ei ole selliste keeruliste ülesannete elluviimine merekeskkonna seisukohast põhjendatud üksnes vesiviljeluse vajadustega. Siiski järgiti sellist lähenemisviisi näiteks Iirimaal projektis CLAMS,²⁰ Galicia piirkondlikus vesiviljelusstrateegias²¹ ja Soome riikliku vesiviljeluse ruumilise planeerimise projektis²². Olemaolevaid planeeringuid, näiteks avamere tuuleenergia platvormide asukohaplaane²³ saab kasutada lähtekohana. Valmis on saanud Vahemere²⁴ ja Läänemere²⁵ mereruumi planeerimise suunised ning liikmesriigid võivad neid oma töös kasutada. Vesiviljeluse kavandamise jaoks võib kasutada ka andmeid, mis on kogutud kehtivate õigusaktide (nt taastuenergia direktiiv, ühise kalanduspoliitika määrus, merestrateegia raamdirektiiv, veepoliitika raamdirektiiv, elupaikade direktiiv ja linnudirektiiv) rakendamise käigus. 2013. aasta märtsis võttis komisjon vastu direktiivi (millega kehtestatakse mereruumi planeerimise ja rannikualade tervikmajandamise raamistik) ettepaneku²⁶. Liikmesriigid vastutavad selliste planeeringute kavandamise, üldiste eesmärkide kindlaksmääramise ja sisu eest.

Vesiviljelus võib keskkonda märkimisväärselt mõjutada, kui seda nõuetekohaselt ei kavandata ega kontrollita. Seepärast on ELi õigusaktides mõnda vesiviljeluse keskkonnamõju (nt toiteelementidega ja orgaaniline rikastumine, saastumine ohtlike ainetega) eraldi käsitletud. Üksikute kasvanduste üldine mõju hõlmab ka muud liiki survet (nt setted, füüsiline häirimine) ning seda mõjutavad muud tegurid, sealhulgas kasvatatavate organismide liik, kasvanduse asukoht ja kohaliku keskkonna haavatavus. Euroopa Parlamendi uuringu²⁷ kohaselt võib keskkonnaaspektide uurimine ruumilise planeerimise raames vähendada halduskoormust erasektori ettevõtjate jaoks ja piirata ebakindlust loamenetlusel, muutes sellega investeerimise atraktiivsemaks. Mitmed teistes tööstusvaldkondades tehtud uuringud ja saadud kogemused²⁸ kinnitavad, et selliste küsimuste käsitlemine planeerimise varases järgus minimeerib keskkonnamõjud, vähendab kohalike elanike vastuseisu, väldib asjatuid viivitusi ja suurendab uute projektide eduvõimalusi. Selline kogemus võib

¹⁹ Teadusuuringute Ühiskeskuse tehniline aruanne „Euroopa vesiviljeluse tulemusnäitajate suunas”.

²⁰ http://www.bim.ie/media/bim/content/BIM_CLAMS_Explanatory_Handbook.pdf

²¹ <http://www.intecmar.org/esga/>

²² http://www.mmm.fi/en/index/frontpage/Fishing_game_reindeer/Fisheriesindustry/aquaculture.htm

²³ Näiteks „Windspeed” roadmap <http://www.windspeed.eu/>

²⁴ Res. GFCM/36/2012/1 http://www.faosipam.org/GfcmWebSite/docs/RecRes/RES-GFCM_36_2012_1.pdf

²⁵ <http://www.aquabestproject.eu>

²⁶ COM(2013) 133 final.

²⁷

<http://www.europarl.europa.eu/committees/en/studiesdownload.html?languageDocument=EN&file=29819>

²⁸ Vaata näiteks http://ec.europa.eu/environment/nature/natura2000/management/guidance_en.htm
<http://www.project-gpwind.eu/>

olla vesiviljelustootjatele väärtuslikuks juhiseks ja aidata suurendada ELi vesiviljeluse jätkusuutlikkust, ühiskonna soosivat suhtumist sellesse ja konkurentsivõimelisust.

Mere ja sisemaaveekogude ruum ja talumisvõime on piiratud, seepärast tuleks kasutada ökosüsteemil põhinevat lähenemisviisi. Eriti hoolikalt ja mõistlikult tuleb planeerida ja hinnata ohualdis ja kaitsealuseid alasid. Positiivne kogemus vesiviljeluse integreerimisel Natura 2000 aladele näitab, et on võimalik ühitada kasumlikku tulundustegevust ja elurikkuse kaitset. Ekstensiivsest tiigipõhisest vesiviljelusest saadavad keskkonnateenused on selge näide sellest, kuidas majandustegevus vastab elupaiga või liigi kaitsevajadustele.

- **Liikmesriikide eesmärk:** võtta kasutusele kooskõlastatud ruumiline planeerimine, sealhulgas mereruumi planeerimine mere tasandil, et tagada vesiviljeluse potentsiaali ja vajaduste arvessevõtmise ning tagada nii vees kui ka maismaal piisav ruum vesiviljeluse säästvaks arendamiseks.
- **Komisjoni eesmärk:** jälgida mereruumi kooskõlastatud planeerimise rakendamist, levitada uuringuid ja kogemusi, et abistada liikmesriike planeerimisel; organiseerida 2014. aasta suvel parimate tavade vahetamise seminar.

3.3. ELi vesiviljeluse konkurentsivõime suurendamine

ELi vesiviljeluse ees seisavad mitmesugused ülesanded ja võimalused, mis nõuavad individuaalseid lahendusi,²⁹ kuid neile kõigile tuleb kasuks parem turukorraldus ja vesiviljelussektori tootjaorganisatsioonide struktureerimine. Need on ühise turukorralduse reformi ja uue Euroopa Merendus- ja Kalandusfondi (EMKF) prioriteedid. Tootmis- ja turustamiskavad koos ELi turuvaatlusrühmaga peaksid aitama vesiviljelustootjail välja selgitada ettevõtlusvõimalusi ja kohandada oma turundusstrateegiat.

Tarbijate kasvavad ootused toiduainete kvaliteedi ja mitmekesisuse osas, eriti kohapeal toodetud toidu puhul, pakuvad uusi võimalusi rannikul ja sisemaal paiknevate alade väärtustamiseks. Ettevõtjate, riigiasutuste, ühenduste, teadus-, haridus- ja koolitusasutuste vaheline koordineeritud tegevus kohalikul tasandil võib aidata ergutada kohalikku majandustegevust ja rahuldada kasvavat vajadust kohaliku, säästvalt toodetud toidu järele.

Tegevuse mitmekesistamine võib pakkuda põllumajandustootjatele täiendavaid sissetulekuallikaid. Põllumajandustootjatele võib ettevõtlusvõimalusi pakkuda näiteks oma tegevusala ühendamine õngitsemis- ja turismivõimalusega või mõnele oma tegevusele lisaks sellele eelneva või järgneva teenuse pakkumine oma ettevõttes.

Ettevõtluse arendamist ja mitmekesistamist saab edendada ka turule orienteeritud uuringutega ning innovatsiooni ja teadmussiirde kaudu. Selleks peaksid liikmesriigid suurendama sünergiat riiklike uurimisprogrammide vahel ja edendama ettevõtjate osalemist teadus- ja innovatsioonitegevuses, sealhulgas eelkõige rakendama Euroopa

29

<http://www.europarl.europa.eu/committees/en/pech/studiesdownload.html?languageDocument=EN&file=29823>

vesiviljeluse tehnoloogia- ja innovatsiooniplatvormi teadusuuringute kava ja meremajanduse kasvu strateegia³⁰.

Ekstenstiivne tiigipõhine vesiviljelus toetab bioloogilist mitmekesisust, on laialt levinud eelkõige Kesk- ja Ida-Euroopas ning pakub toidutootmise kõrval ka olulisi teenuseid ja ettevõtlusvõimalusi ning kui seda piisavalt väärtustada, võib suurendada konkurentsivõimet. Riigiasutused peaksid tunnustama selliste suure bioloogilise mitmekesisusega piirkondade nagu Natura 2000 alad suhtes kohaldatavate eeskirjade mõju, kaitstavate röövliikide nagu kormoran tõttu saamata jäänud tulu, samuti vabatahtlikult võetud kohustusi kaitsta bioloogilist mitmekesisust või vett. Üks oluline tegur, mis mõjutab tiigipõhist vesiviljelust teatavates piirkondades, on röövliigid, eelkõige kormoranid. Linnudirektiivis on kalanduse ja vesiviljeluse kaitseks sätestatud erandisüsteem³¹. Liikmesriigid võivad täies mahus kasutada neid erandisätteid, et ära hoida kormoranide tekitatavat suurt kahju kalakasvandusele või vesiviljelusele. Komisjon avaldas hiljuti liikmesriikide abistamiseks juhenddokumendi,³² et selgitada erandisüsteemi rakendamise seotud põhiprintsiipe.

- **Liikmesriikide eesmärk:** kasutada täielikult ära ühine turukorraldus ja EMKF, et toetada ettevõtluse kasvu piisavate vahendite eraldamisega vesiviljelusele, sealhulgas nii tootmis- ja turustamiskavade jaoks kui ka teadus- ja arendustegevuse ja ettevõtjate vaheliste sidemete parandamiseks (eelkõige VKEd). Toetada vesiviljelussektori vajadusi rahuldavaid haridus- ja kutseõppe programme.
- **Komisjoni eesmärk:** kooskõlastada ja toetada vesiviljeluse vajadustest lähtuvat teadus- ja innovatsioonitegevust kõigi asjaomaste ELi programmide ja fondide kaudu. Edendada teadmussiiret, parimate tavade vahetamist ja innovatsiooni, sealhulgas ELi teadusprojektide tulemusi. Töötada välja kasutajasõbralik ELi turujälgimissüsteem, kust saaks turuteavet.

3.4. ELi ettevõtjatele võrdsete võimaluste tagamine, kasutades nende konkurentsieeliseid

Kõrged keskkonna- loomatervise ja tarbijakaitse standardid on ELi vesiviljeluse peamiste konkurentsieeliste seas ning neid tuleks turgudel konkureerimiseks tõhusamalt kasutada.

ELi ja importtoodete suhtes kehtiv sanitaarkontroll tagab juba praegu kõrge toiduohutuse taseme. Ühiskondlik mure on põhjustanud ka tarbijate, vabaihenduste ja jaemüüjate nõude, et tagataks, et toit, mida nad ostavad, oleks toodetud väga kõrgeid keskkonnasäästlikkuse ja sotsiaalse jätkusuutlikkuse kriteeriume silmas pidades. Kui ELi vesiviljelustoodete säästvuse taset nõuetekohaselt käsitleda ja üldsusele edastada, võib see parandada ELi vesiviljeluse ja selle toodete konkurentsivõimet ja ühiskonnas vastuvõetavust. Ühise turukorralduse määрусega kavandatud uued märgistusnõuded võivad aidata paremini eristada ELi vesiviljelustooteid; sellega seoses võib oma osa olla ka vabatahtlikel sertifitseerimiskavadel. Lühikeste toiduahelate arendamine võib samuti anda

³⁰ COM(2012) 494.

³¹ Nõukogu direktiiv 79/409/EMÜ.

³² <http://ec.europa.eu/environment/nature/cormorants.htm>

lisaväärtust selle kaudu, et kõrge kvaliteediga ja väga värsked kohalikke tooteid saadakse lähedalt.

Põllumajandussektori kogemus kinnitab, et nõudlus säästvalt toodetud kõrgekvaliteedilise toidu järele kasvab. Näiteks ületas mahetoidu jaemüük ELi neljal suurimal turul viimase kümne aasta jooksul üldise nõudluse toiduainete järele ELis: mahetoidu müük kasvas keskmiselt 7–15 % aastas, võrreldes tavatoidu müügi 2–5 % kasvuga³³. Maaailma Toiduorganisatsiooni andmetel kasvas mahepõllumajanduslik vesiviljelustootmine Euroopas ajavahemikul 1998–2007 ligi 30 % aastas. Mõned jaemüüjad mängivad suurt rolli sertifitseeritud kalatoodete turuletoomisel, sest see on osa nende ettevõtte vabatahtlikult võetud ühiskondlikust vastutusest. Suuremate jaekaubandusettevõtete sisenemine sellele turule on olnud otsustav tegur, mis on suurendanud mahepõllumajanduslike toiduainete sektori kasvu viimasel kümnendil.

EL edendab kaubanduskokkulepete raames, mille üle ta peab läbirääkimisi kolmandate riikidega, kõrgeid keskkonna-, sotsiaalseid, sanitaar- ja fütosanitaarstandardeid kõikides valdkondades, sealhulgas seoses vesiviljelusega.

- **Liikmesriikide eesmärk:** toetada tootjate ja tootmisharudevaheliste organisatsioonide arendamist, sealhulgas riigipiire ületaval tasandil. See lihtsustaks tootjate, töötajate ja jaemüüjate vahelist ühist haldamist ja/või isereguleerivate algatuste teket koostöös tarbijauhenduste ja vajadusel korraldab vabauhendustega. Toetada, rakendada ja kontrollida märgistusnõuete täitmist ja vastavate sätete järgimist.
- **Komisjoni eesmärk:** tagada, et täielikult rakendatakse märgistuseeskirju, eelkõige seoses värskuse, päritolu ja kaubanimega; suurendada turu läbipaistvust ja levitada teavet turusuundumuste kohta kohalikul, ELi ja rahvusvahelisel tasandil; käivitada 2013. aasta lõpuks teavituskampaania ELi vesiviljeluse tugevatest külgedest.
- **Vesiviljeluse nõuandekomisjoni eesmärk:** toetada vesiviljelustoodete tootmise ja turustamise struktureerimist, sealhulgas sertifitseerimist ja märgistamist; aidata kaasa sektori turuteabe parandamisele; hõlbustada isereguleerivate algatuste teket ja aidata neid omadusi tarbijale edastada.

4. UUS JUHTIMISVIIS ELI VESIVILJELUSE TOETAMISEKS

Avatud koordineerimise meetod on raamistikuks riikliku strateegia arendamisel ja poliitiliste meetmete kooskõlastamisel liikmesriikide vahel. Selle vabatahtliku protsessi eesmärk on anda praktilisi vastuseid liikmesriikide ja sidusrühmade poolt välja selgitatud probleemidele. See hõlmab kooskõlastatud meetmeid ELi ja riikide poliitikameetmete vahel, järgides täies ulatuses subsidiaarsuspõhimõtet.

Selleks et hõlbustada oskusteabe ja parimate tavade vahetamist, palutakse kõigil liikmesriikidel määrata riiklik kontaktpunkt; komisjon viitab neile, kui organiseerib vastastikusi eksperdihinnanguid ja levitab parimaid tavasid.

4.1. Mitmeaastane riiklik strateegiakava säästva vesiviljeluse edendamiseks

Selleks et paremini koordineerida vesiviljeluse edendamise meetmeid, peavad liikmesriigid vastavalt komisjoni ettepanekutele, mis on praegu arutusel parlamendis

³³

Eurostati andmed ja http://ec.europa.eu/agriculture/analysis/markets/organic_2010_en.pdf

ja nõukogus, ette valmistama mitmeaastase riikliku strateegiakava, tuginedes käesolevas teatises esitatud ELi strateegilistele suunistele. Liikmesriikide töö lihtsustamiseks valmistab komisjon ette selle kava struktuuri esialgse kavandi (1. lisa).

Mitmeaastased riiklikud tegevuskavad tuleks koostada aastateks 2014–2020. Liikmesriike julgustatakse tegema kava rakendamise vahehindamist 2017. aasta lõpuks.

4.2. Täiendavus Euroopa Merendus- ja Kalandusfondiga

Kavandatav EMKF on ette nähtud ühise kalanduspoliitika rakendamise toetamiseks. Igal liikmesriigil palutakse ette valmistada rakenduskava, milles määratakse kindlaks tegevus, mida kavatakse EMKFi kaudu rahastada. Kui see on seotud vesiviljelusega, siis peaks tegevuskava kindlasti olema kooskõlas eespool märgitud mitmeaastase riikliku tegevuskavaga, et toetada kogu asjakohase poliitika ühtsust.

4.3. Parimate tavade vahetamine

Avatud koordineerimise meetodi eesmärk on ka vastastikuse õppimise arendamine kõigis liikmesriikides. Selle põhivahendiks on vastastikuste eksperdi hinnangute seminarid, kus liikmesriigid võivad jagada ja hinnata väljaselgitatud häid tavasid, programme või institutsioonilist korraldust, sealhulgas seoses keskkonnamõtjude hindamise ja leevendamise. Seminarid pakuvad õppimisvõimalusi seoses rakendusprotsessi või poliitilise lähenemisviisiga kogu ELi ulatuses.

Liikmesriike julgustatakse esitama oma mitmeaastases riiklikus tegevuskavas kolm hea tava näidet. Komisjon kavatab korraldada vähemalt kord aastas vastastikuste eksperdi hinnangute seminari, et esitleda valitud häid tavasid ja vahetada teavet liikmesriikide vahel.

4.4. Vesiviljeluse nõuandekomisjon

Ühise kalanduspoliitika eesmärkide saavutamisel on andnud häid tulemusi dialoogi pidamine sidusrühmadega. Vesiviljeluse nõuandekomisjoni loomine peaks võimaldama komisjonil ja liikmesriikidel kasutada kõigi sidusrühmade teadmisi ja kogemusi.

Vesiviljeluse nõuandekomisjoni ülesanne on anda nõu poliitikakujundajatele, et aidata neil vastu võtta tõenditel põhinevaid otsuseid. Komisjon kutsub aktiivselt osalema kõiki asjaomaseid sidusrühmi: tootjad, varustav tööstus (sööda tarnijad, teadusorganisatsioonid, veterinaarid, seadmete tarnijad), järgtööstus (muu hulgas saagikogumine, elusorganismide transport, töötlemine, eksport, turustamine), tarbijate ühendused, keskkonnaalased vabaihendused, ametiühingud jne.

4.5. Edasised sammud

Liikmesriike kutsutakse üles saatma mitmeaastane riiklik tegevuskava komisjonile hiljemalt koos rakenduskavaga. Komisjon kavatab teha 2014. aasta lõpuks kõigist riiklikest kavadest kokkuvõtva aruande, et jagada liikmesriikide vahel teavet ja levitada häid tavasid.

Liikmesriike julgustatakse tegema kava rakendamise vahehindamine 2017. aasta lõpuks ning komisjon kavatab selle põhjal kaaluda strateegiliste suuniste muutmise võimalust.

LISA

Vesiviljeluse säästvaks arendamise mitmeaastase riikliku tegevuskava esialgne kavand

1. Siseriiklik kontekst ja seos peamiste riiklike eesmärkidega
 - Olukord riigis ja strateegiline lähenemisviis ELi peamistele eesmärkidele
 - Riigi majanduskasvu koguseline eesmärk (2014–2020)
2. Reageerimine strateegilistele suunistele
 - (a) **Haldusmenetluste lihtsustamine:**
 - (1) Riikliku olukorra hinnang
 - (a) Halduskorralduse kvalitatiivne kirjeldus (peamised litsentseerimise eest vastutavad organid, kohustuste jaotus asutuste vahel jne).
 - (b) Kvantitatiivsed andmed ja selgitused: vt põhitekst.
 - (2) Kavandatava poliitilise lahenduse peamised elemendid: halduskoormuse vähendamiseks kavandatavad meetmed.
 - (3) Võimaluse korral vastavad kvantitatiivsed eesmärgid ja näitajad (nt halduskulude ja/või aja loodetav vähenemine jne).
 - (b) **Vesiviljeluse säästva arengu ja kasvu tagamine kooskõlastatud ruumilise planeerimise abil**
 - (1) Riikliku olukorra hinnang: ruumilise planeerimise olemasolev raamistik (merel ja maismaal), pädevuste jaotus, juba koostatud ruumilised kavad.
 - (2) Kavandatava poliitilise lahenduse peamised elemendid: kuidas edendatakse ruumilist planeerimist, võttes arvesse vesiviljeluse vajadusi.
 - (3) Võimaluse korral vastavad kvantitatiivsed eesmärgid ja näitajad (nt vesiviljeluseks ettenähtud uute alade pindala ja arv, vastuvõetud piirkondlike kavade arv).
 - (c) **ELi vesiviljeluse konkurentsivõime suurendamine**
 - (1) Riikliku olukorra hinnang: riigi vesiviljelussektori tugevad ja nõrgad küljed, teadus- ja arendustegevuse olemasolev toetus, valdkonnad, kus on kõige rohkem vaja suurendada konkurentsivõimet.
 - (2) Kavandatava poliitilise lahenduse peamised elemendid: tegevus, mis on kavandatud toetama innovatsiooni ning teadus- ja arendustegevuse sidet ettevõtjatega jne.
 - (3) Võimaluse korral vastavad kvantitatiivsed eesmärgid ja indikaatorid (nt ettevõtjate ning teaduse ja arendusega tegelejate partnerluste arv).
 - (d) **ELi ettevõtjatele võrdsete võimaluste tagamine, kasutades ära nende konkurentsieeliseid**
 - (1) Riikliku olukorra hinnang: tootjate organisatsioonid, olemasolevad kavad säästvuse äratundmiseks (nt vabatahtlikud kavad, mida kasutavad riigi suuremad jaemüüjad), vesiviljeluse tajumine elanikkonna poolt.
 - (2) Kavandatava lahenduse peamised elemendid (2014–2020): ELi vesiviljelustoodete maine parandamiseks ettenähtud meetmed (nt

teavituskampaaniad, toetus vabatahtlikes kavades osalemiseks, mahevesiviljeluse toetamine).

(3) Võimaluse korral vastavad kvantitatiivsed eesmärgid ja näitajad (nt mahe- ja/või sertifitseeritud vesiviljeluse protsent jne).

3. Juhtimine ja partnerlus

- Peamiste asjaosaliste põhiline panus (piirkondlikud ja/või kohalikud ametiasutused, ettevõtjad, sidusrühmad ja vabaihendused).
- Seos EMKFi rakendusprogrammi prioriteetidega ja rahaeraldised (EMKF ja muud ELi või riiklikud fondid).
- Säästva vesiviljeluse arendamiseks loodud riikliku kontaktpunkti nimetus ja kontaktandmed.

4. Parimad tavad

- Riigi kolme parima tava kirjeldus.