

31998L0090

L 337/29

EUROOPA ÜHENDUSTE TEATAJA

12.12.1998

**KOMISJONI DIREKTIIV 98/90/EÜ,  
30. november 1998,  
millega kohandatakse mootorsõidukite ja nende haagiste uksi käsitlevat nõukogu direktiivi 70/387/EMÜ  
tehnikat arenguga  
(EMPs kohaldatav tekst)**

EUROOPA ÜHENDUSTE KOMISJON,

ON VASTU VÕTNUD KÄESOLEVA DIREKTIIVI:

võttes arvesse Euroopa Ühenduse asutamislepingut,

*Artikkel 1*

võttes arvesse nõukogu 6. veebruari 1970. aasta direktiivi 70/156/EMÜ mootorsõidukite ja nende haagiste tüübikinnitust käsitlevate liikmesriikide õigusaktide ühtlustamise kohta, <sup>(1)</sup> viimati muudetud komisjoni direktiiviga 98/14/EÜ, <sup>(2)</sup> eriti selle artikli 13 lõiget 2,

Direktiivi 70/387/EMÜ muudetakse järgmiselt.

1. Artiklis 1 asendatakse sõna "põllumajandustraktorid" sõnadega "põllumajandus- ja metsatraktorid" ning sõnad "-masinad ja töösõidukid" sõnadega "kõik liikurmasinad".
2. Lisasid muudetakse vastavalt käesoleva direktiivi lisale.

võttes arvesse nõukogu 27. juuli 1970. aasta direktiivi 70/387/EMÜ mootorsõidukite ja nende haagiste uksi käsitlevate liikmesriikide õigusaktide ühtlustamise kohta, <sup>(3)</sup> muudetud Taani, Iirimaa ning Ühendkuningriigi ühinemisaktiga, eriti selle artiklit 3,

*Artikkel 2*

ning arvestades, et:

direktiiv 70/387/EMÜ on üks mitmest üksikdirektiivist EÜ tüübikinnitusmenetluse kohta, mis kehtestati direktiiviga 70/156/EMÜ; sellest tulenevalt kohaldatakse käesoleva direktiivi suhtes direktiivi 70/156/EMÜ sätteid, mis kehtivad sõidukite süsteemide, osade ja eraldi seadmetike puhul;

1. Alates 1. jaanuarist 1999 ei tohi liikmesriigid sõidukiustega seotud põhjustel:

— keelduda mis tahes sõidukitüübile EÜ või siseriikliku tüübikinnituse andmisest

või

— keelata sõidukite registreerimist, müüki või kasutuselevõtmist,

kui sõidukid vastavad direktiivi 70/387/EMÜ (muudetud käesoleva direktiiviga) nõuetele.

2. Alates 1. oktoobrist 2000 liikmesriigid:

— ei anna EÜ tüübikinnitust

ja

— võivad keelduda siseriikliku tüübikinnituse andmisest

direktiivi 70/387/EMÜ saab veelgi kohandada tehnikat arenguga, parandades isikute ohutust, kes sisenevad mõnede raskete kauba-veokite juhikabiini või lahkuvad sealt;

uutele sõidukitüüpidele sõidukiustega seotud põhjustel, kui direktiivi 70/387/EMÜ (muudetud käesoleva direktiiviga) nõuded ei ole täidetud.

eelkõige direktiivi 70/156/EMÜ artikli 3 lõikes 4 ja artikli 4 lõikes 3 nõutakse, et igale üksikdirektiivile oleks lisatud teatis, mis sisaldab selle direktiivi I lisa asjakohaseid kirjeid, ja samuti VI lisal põhinev tüübikinnitustunnistus tüübikinnituse arvutamiseks;

*Artikkel 3*

pidades silmas direktiivi 70/387/EMÜ praktilist kohaldamist on vaja tagada, et igas liikmesriigis oleksid ühtsed sätted;

1. Liikmesriigid jõustavad käesoleva direktiivi järgimiseks vajalikud õigus- ja haldusnormid hiljemalt 31. detsembriks 1998. Liikmesriigid teatavad sellest viivitamata komisjonile.

käesoleva direktiiviga ettenähtud meetmed on kooskõlas direktiiviga 70/156/EMÜ asutatud tehnikat arengule kohandamise komitee arvamusega,

Kui liikmesriigid need normid vastu võtavad, lisavad nad nendesse normidesse või nende normide ametliku avaldamise korral nende juurde viite käesolevale direktiivile. Sellise viitamise viisi näevad ette liikmesriigid.

<sup>(1)</sup> EÜT L 42, 23.2.1970, lk 1.

<sup>(2)</sup> EÜT L 91, 25.3.1998, lk 1.

<sup>(3)</sup> EÜT L 176, 10.8.1970, lk 5.

2. Liikmesriigid edastavad komisjonile käesoleva direktiiviga reguleeritavas valdkonnas nende poolt vastuvõetud siseriiklike põhiliste õigusnormide teksti.

*Artikkel 4*

Käesolev direktiiv jõustub seitsmendal päeval pärast selle avaldamist *Euroopa Ühenduste Teatajas*.

*Artikkel 5*

Käesolev direktiiv on adresseeritud liikmesriikidele.

Brüssel, 30. november 1998

*Komisjoni nimel*  
*komisjoni liige*  
Martin BANGEMANN

---

## LISA

1. Direktiivi 70/387/EMÜ lisade ette lisatakse järgmine lisade loetelu:

## "LISADE LOETELU

- |    |                  |   |
|----|------------------|---|
| 1. | <i>I LISA</i>    | Reguleerimisala, mõisted, üldnõuded, EÜ tüübikinnituse taotlemine, EÜ tüübikinnituse andmine, tüübi ja tüübikinnituse muudatused, toodangu vastavus |
|    | 1. liide:        | Teatis  |
|    | 2. liide:        | EÜ tüübikinnitustunnistus   |
| 2. | <i>II LISA:</i>  | Konstruksiooni- ja paigaldusnõuded ja koormuskatsed   |
| 3. | <i>III LISA:</i> | Juhikabiini uste kaudu sisse- ja väljapääsu puudutavad nõuded".   |

2. I lisa asendatakse järgmisega:

## "I LISA

**REGULEERIMISALA, MÕISTED, ÜLDNÕUDED, EÜ TÜÜBIKINNITUSE TAOTLEMINE, EÜ TÜÜBIKINNITUSE ANDMINE, TÜÜBI JA TÜÜBIKINNITUSE MUUDATUSED, TOODANGU VASTAVUS**

1. REGULEERIMISALA
  - 1.1. Käesolevat direktiivi kohaldatakse M<sub>1</sub>- ja N-kategooriasse <sup>(1)</sup> kuuluvate mootorsõidukite suhtes.
2. MÕISTED
 

Käesolevas direktiivis kasutatakse järgmisi mõisteid:

  - 2.1. *sõiduki kinnitamine* – sõidukitüübi kinnitamine uste ja nende karakteristikute suhtes;
  - 2.2. *sõidukitüüp* – sõidukid, mis oluliselt ei erine järgmiste peamiste omaduste poolest:
    - sulgurite ja hingede konstruksiooni- ja tugevusomadused II lisa osutatud sõidukite puhul,
    - astmelaudade ja astmete konstruksiooni- ja paigaldusnõuded III lisa loetlemata sõidukite puhul,
    - juurdepääsuastmete ja käepidemete asukoht ja geomeetrilised omadused III lisa osutatud sõidukite puhul
 niivõrd, kui need karakteristikud omavad tähendust seoses käesoleva direktiivi nõuetega.
3. ÜLDNÕUDED
  - 3.1. Konstruksioon
    - 3.1.1. Sõiduki konstruksiooniomadused peavad võimaldama sellesse siseneda ja sealt väljuda täiesti ohutult.
    - 3.1.2. N<sub>2</sub>-kategooriasse kuuluvad sõidukid, mille täismass ületab 7,5 tonni, ja N<sub>3</sub>-kategooriasse kuuluvad sõidukid loetakse eespool osutatud nõuetele vastavaks, kui III lisa ettekirjutused on täidetud.

(<sup>1</sup>) Nagu see on määratletud direktiivi 70/156/EMÜ II lisa A osas.

- 3.2. Uksed, sisse- ja väljapääsud
  - 3.2.1. Uksed, sisse- ja väljapääsud peavad olema kergesti ja ohutult kasutatavad.
- 3.3. Uksed ja sulgurid
  - 3.3.1. Uste ja sulgurite ehitus peab olema selline, et sulgemisel oleks võimalik vältida häirivat müra.
  - 3.3.2. Uksesulgurite konstruktsioon peab olema selline, et ukсед ei avaneks juhuslikult.
- 3.4. Sulgurid ja hinged (konstruktsiooni- ja paigaldusnõuded)
  - 3.4.1. Hingedel liikuvate uste (v.a voltuksed) paigaldamisel sõiduki külgedesse tuleb hinged kinnitada uste esiservade külge sõiduki liikumissuunas. Kaksikuste puhul kehtivad need nõuded esimesena avaneva uksetiiva suhtes; ukse teist tiiba peab saama riivistada.
  - 3.4.2.  $M_1$ -kategooriasse kuuluvate sõidukite külgeste sulgurid ja hinged peavad vastama käesoleva direktiivi II lisas kehtestatud nõuetele.
- 3.5. Astmelauad ja astmed (konstruktsiooni- ja paigaldusnõuded)
  - 3.5.1. Käesoleva direktiivi tähenduses ei loeta astmelaudadeks ega astmeteks rattarummu, velgi ega muid ratta osi, v.a siis, kui konstruktsiooni või kasutamise seotud põhjused välistavad astmelaudade või astmete paigaldamise sõiduki muudesse kohtadesse.
  - 3.5.2. Kui  $M_1$ -,  $N_1$ - ja  $N_2$ - kategooriasse kuuluvate sõidukite, mille täismass ei ületa 7,5 tonni, sõitjateruumi sissepääsu porand on maapinnast kõrgemal kui 600 mm, peab sõidukil olema vähemalt üks astmelaud või aste.
    - 3.5.2.1. Kuid maastikusõidukite puhul, nagu see on määratletud direktiivi 70/156/EMÜ II lisa A osas, võib see vähemaa maapinnast olla kuni 700 mm.
    - 3.5.2.2. Astmelaud või astmed peavad olema konstrueeritud nii, et välistada libisemisohtu.
4. EÜ TÜÜBIKINNITUSE TAOTLEMINE
  - 4.1. Sõiduki tootja esitab EÜ tüüvikinnituse taotluse sõidukitüübi uste suhtes.
  - 4.2. Teatise näidis on esitatud 1. liites.
  - 4.3. Tüüvikinnituskatseid tegevale tehnilisele teenistusele esitatakse kinnitatava tüübi representatiivsõiduk.
5. EÜ TÜÜBIKINNITUSE ANDMINE
  - 5.1. Kui asjakohased nõuded on täidetud, antakse EÜ tüüvikinnitus direktiivi 70/156/EMÜ artikli 4 lõike 3 alusel.
  - 5.2. EÜ tüüvikinnitustunnistuse näidis on esitatud 2. liites.
  - 5.3. Igale kinnituse saanud sõidukitüübile omistatakse kinnitusnumber vastavalt direktiivi 70/156/EMÜ VII lisale. Sama liikmesriik ei või anda sama numbrit teisele sõidukitüübile.
6. TÜÜBI JA TÜÜBIKINNITUSE MUUDATUSED
  - 6.1. Käesoleva direktiivi kohaselt kinnitatud tüübi muutmisel kohaldatakse direktiivi 70/156/EMÜ artikli 5 sätteid.
7. TOOTMISE VASTAVUS
  - 7.1. Tootmise vastavust käsitlevad meetmed võetakse direktiivi 70/156/EMÜ artiklis 10 sätestatud korras.

## 1. liide

**TEATIS nr ...**

vastavalt direktiivi 70/156/EMÜ (\*) I lisale seoses sõiduki EMÜ tüübikinnitusega uste suhtes (70/387/EMÜ, viimati muudetud direktiiviga .../.../EÜ)

Allpool toodud teave esitatakse vajaduse korral kolmes eksemplaris ja see peab sisaldama sisukorda.

Kõik joonised tuleb esitada vastavas mõõtkavas ja piisavalt üksikasjalikult A4 formaadis paberil või A4 formaadis voldikul. Võimalikud fotod peavad olema piisavalt üksikasjalikud.

Kui süsteemid, osad või eraldi seadmestud sisaldavad elektroonilisi kontrollseadmeid, tuleb esitada andmed nende töötamise kohta.

- 0. ÜLDOSA
  - 0.1. Märk (tootja kaubanimi): .....
  - 0.2. Tüüp: .....
  - 0.3. Tüübi identifitseerimisandmed, kui need on märgitud sõidukile (b): .....
  - 0.3.1. Märgistuse asukoht: .....
  - 0.4. Sõidukiliik (c): .....
  - 0.5. Tootja nimi ja aadress: .....
  - 0.8. Koostetehas(t)e aadress(id): .....
- 1. SÕIDUKI EHITUSE ÜLDISED KARAKTERISTIKUD
  - 1.1. Representatiivsõiduki fotod ja/või joonised: .....
- 9. KERE
  - 9.2. Kasutatud materjalid ja ehitusmeetodid: .....
  - 9.3. Sõitjate ukсед, sulgurid ja hinged: .....
  - 9.3.1. Uste konfiguratsioon ja arv: .....
  - 9.3.1.1. Mõõtmed, avanemissuund ja maksimaalne avanemisnurk: .....
  - 9.3.2. Sulgurite ja hingede joonised ning nende asukoht ustel: .....
  - 9.3.3. Sulgurite ja hingede tehniline kirjeldus: .....
  - 9.3.4. Üksikasjad (k.a mõõtmed) sissepääsude, astmete ja vajalike käepidemete kohta, kui need on olemas: .....

(\*) Käesolevas teatises kasutatavad järjekorranumbrid ja joonealused märkused vastavad direktiivi 70/156/EMÜ I lisa sätetatuile. Käesoleva direktiivi kohaldamisel jäetakse mittevajalikud punktid välja.

**Lisateave maastikusõidukite puhul**

- 1.3. Telgede ja velgede arv: .....
- 1.3.3. Veoteljed (arv, asukoht, ühendus): .....
- 2.4.1. Kereta rungade puhul
- 2.4.1.4.1. Pealesõidunurk (na): .....
- 2.4.1.5.1. Eemaldumisnurk (nb): .....
- 2.4.1.6. Kliirens (nagu see on määratletud direktiivi 70/156/EMÜ II lisa A osa punktis 4.5): .....
- 2.4.1.6.1. telgede vahel: .....
- 2.4.1.6.2. esitelje (esitelgede) all: .....
- 2.4.1.6.3. tagumise telje (tagumiste telgede) all: .....
- 2.4.1.7. Teekumeruse ületusnurk (nc): .....
- 2.4.2. Kerega rungade puhul
- 2.4.2.4.1. Pealesõidunurk (na): .....
- 2.4.2.5.1. Eemaldumisnurk (nb): .....
- 2.4.2.6. Kliirens (nagu see on määratletud direktiivi 70/156/EMÜ II lisa A osa punktis 4.5): .....
- 2.4.2.6.1. telgede vahel: .....
- 2.4.2.6.2. esitelje (esitelgede) all: .....
- 2.4.2.6.3. tagumise telje (tagumiste telgede) all: .....
- 2.4.2.7. Teekumeruse ületusnurk (nc): .....
- 2.1.5. Paigaltliikumise võime kallakul (haagiseta sõiduk): .....
- 4.9. Diferentsiaalilukk: ..... jah / ei / ei ole kohustuslik (!)

(!) Mittevajalik maha tõmmata.

## 2. liide

**NÄIDIS**

(maksimaalne suurus: A4 (210 × 297 mm))

**EÜ TÜÜBIKINNITUSTUNNISTUS**

Ametiasutuse tempel
------------------------

Andmed sõiduki / osa / eraldi seadmestiku tüübi <sup>(1)</sup>

- tüüvikinnituse, <sup>(1)</sup>
- tüüvikinnituse laiendamise, <sup>(1)</sup>
- tüüvikinnituse andmisest keeldumise, <sup>(1)</sup>
- tüüvikinnituse tühistamise <sup>(1)</sup>

kohta seoses direktiiviga 70/387/EMÜ, viimati muudetud direktiiviga .../.../EÜ.

Tüüvikinnituse number: .....

Laiendamise põhjus: .....

**I JAGU**

- 0.1. Märk (tootja kaubanimi): .....
- 0.2. Tüüp: .....
- 0.3. Tüübi identifitseerimisandmed, kui need on märgitud sõidukile / osale / eraldi seadmestikule <sup>(1)</sup> <sup>(2)</sup>: .....
- 0.3.1. Märgistuse asukoht: .....
- 0.4. Sõidukiliik <sup>(1)</sup> <sup>(3)</sup>: .....
- 0.5. Tootja nimi ja aadress: .....
- 0.7. Osade ja eraldi seadmestike puhul EÜ tüüvikinnitusmärgi asukoht ja kinnitusviis: .....
- 0.8. Koostetehas(t) aadress(id): .....

<sup>(1)</sup> Mittevajalik maha tõmmata.<sup>(2)</sup> Kui tüübi identifitseerimisandmed sisaldavad märke, mis ei ole käesoleva tüüvikinnitustunnistusega hõlmatud sõiduki, osa või eraldi seadmestiku kirjeldamisel asjakohased, asendatakse dokumentides need märgid sümboliga "?" (nt ABC??123??).<sup>(3)</sup> Nagu see on määratletud direktiivi 70/156/EMÜ II lisa A osas.

## II JAGU

1. Lisateave (vajaduse korral): vt *addendum*
2. Katsete eest vastutav tehniline teenistus: .....
3. Katseprotokolli kuupäev: .....
4. Katseprotokolli number: .....
5. Märkused (kui neid on): vt *addendum*
6. Koht: .....
7. Kuupäev: .....
8. Allkiri: .....
9. Loetelu tüübikinnitusasutusele esitatud teabest, mida on võimalik taotluse korral saada.

*EÜ tüübikinnituse nr... addendum,*

mis käsitleb sõiduki EMÜ tüübikinnitust seoses direktiiviga 70/387/EMÜ, muudetud direktiiviga .../.../EÜ

1. Lisateave
- 1.1. Sõitjate uste konfiguratsioon(id): .....
- 1.2. Avanemisviis: .....
- 1.3. Sulguri avanemisviis: .....
5. Märkused: .....



3. II lisa muudetakse järgmiselt:
- pealkirjas asendatakse sõna "SÕIDUAUTOD" sõnadega "M<sub>1</sub>-KATEGOORIA SÕIDUKID";
  - punktis 1.1 asendatakse sõna "direktiiv" sõnaga "lisa".

4. Lisatakse järgmine III lisa:

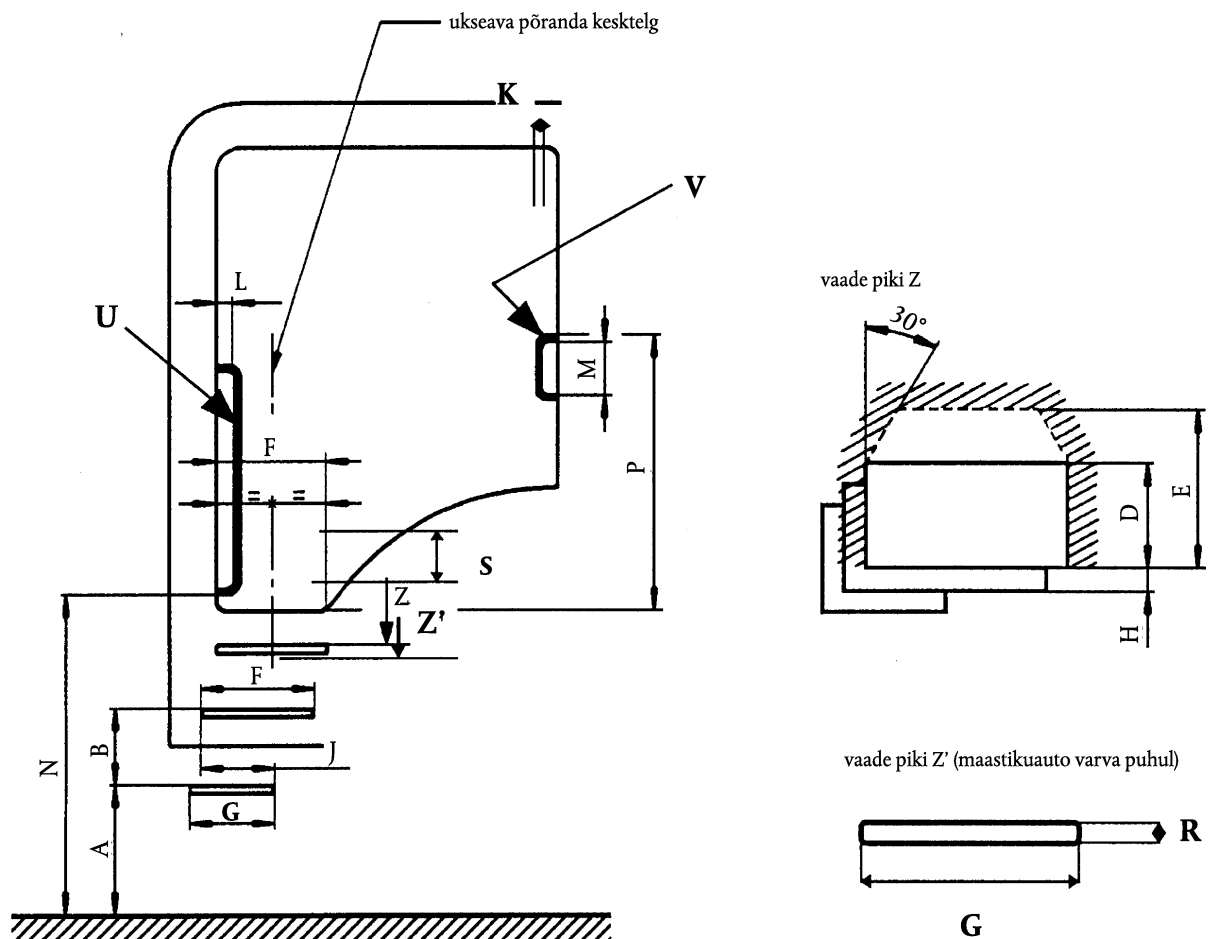
"III LISA

**N<sub>2</sub>-KATEGOORIA SÕIDUKITE, MILLE TÄISMASS ÜLETAB 7,5 TONNI, JA N<sub>3</sub>-KATEGOORIA SÕIDUKITE JUHIKABIINI USTE KAUDU SISSE- JA VÄLJAPÄÄSU PUUDUTAVAD NÕUDED**

- Juhikabiini viivad astmed (vt joonis)
  - Horizontaalsel ja siledal pinnal oleva töökorras sõiduki puhul ei tohi maapinna ja alumise astme ülemise pinna vaheline kaugus A ületada 600 mm.
    - Kuid maastikusõidukite puhul, nagu see on määratletud direktiivi 70/156/EMÜ II lisa A osas, võib see vahemaa A olla kuni 700 mm.
  - Astmete ülemiste pindade vaheline vahemaa B ei tohi ületada 400 mm. Kahe järjestikuse astme vaheline vertikaalne vahemaa ei tohi varieeruda enam kui 50 mm.
    - Kuid maastikusõidukite puhul (vt 1.1.1) võib viimati nimetatud suurus olla kuni 100 mm.
  - Lisaks tuleb täita järgmisi minimaalseid geomeetrilisi spetsifikatsioone:
 

— astme sügavus (D):	80 mm
— astme kliirens (E) (k.a astme sügavus):	150 mm
— astme laius (F):	300 mm
— madalaima astme laius (G):	200 mm
— astme kõrgus (S):	120 mm
— astme ülekate (H):	0 mm
— pikisuunaline kattuvus (J):	200 mm
  - Kuid maastikusõidukite puhul (vt 1.1.1) võib väärtust F vähendada kuni 200 millimeetrit.
  - Konstruksiooni või kasutamisega seotud põhjustel ja maastikusõidukite puhul (vt 1.1.1) võib alumine aste olla varb. Sellisel juhul peab varva sügavus R olema vähemalt 20 mm.
    - Ümara ristlõikega varvad ei ole lubatud.
  - Juhikabiinist allalaskumisel peab ülemise astme asukoht olema kergesti leitav.
  - Astmete pealispind peab olema libisemisvastane. Lisaks sellele peab sõidu ajal ilmastikule ja mustusele avatud astmetel olema piisav äravool (kuivamispind).
- Juhikabiini käepidemed (vt joonis)
  - Juhikabiini pääsemiseks peab olema üks või mitu sobivat käsipuud või käepidet või muud samaväärset kinnihoidmisvahendit.
    - Käsipuu(d) või käepidemed või samaväärsed kinnihoidmisvahendid peavad asuma nii, et neist saab kergesti kinni haarata ja et need ei takista juhikabiini pääsemist.
    - Käsipuude või käepidemete või samaväärsete kinnihoidmisvahendite kinnihoidmiskohas tohib olla kuni 100 mm katkestus (nt vahekinnitused).
    - Kui juhikabiini pääsemiseks on rohkem kui kaks astet, peavad käsipuud, käepidemed või samaväärsed kinnihoidmisvahendid asuma nii, et isik saaks üheaegselt toetada ennast kolmes punktis (kahe käe ja ühe jalaga või kahe jala ja ühe käega).

- 2.1.4. Käsi puude, käepidemete ja samaväärsete kinnihoidmisvahendite, v.a trepid, konstruktsioon ja asetus peab olema niisugune, et kasutajad laskuksid näoga kabiini suunas.
- 2.1.5. Rooliratast võib lugeda käepidemeks.
- 2.2. Horisontaalsel ja siledal pinnal oleva töökorras sõiduki puhul ei tohi maapinna ja vähemalt ühe käsipuu või käepideme või samaväärse kinnihoidmisvahendi alumise ääre vaheline kõrgus  $N$  ületada 1 850 mm.
- 2.2.1. Kuid maastikusõidukite puhul (vt 1.1.1) võib see vahemaa olla kuni 1 950 mm.
- 2.2.2. Kui juhikabiini põranda kaugus maapinnast on suurem kui  $N$ , loetakse seda kaugust  $N$ -iks.
- 2.2.3. Lisaks sellele on käsipuu(de) või käepidemete või samaväärsete kinnihoidmisvahendite ülemise ääre ja ülemise astme (juhikabiini põranda) vaheline minimaalne vahemaa  $P$ :
- käsipuu(de) või käepidemete või samaväärsete kinnihoidmisvahendite ( $U$ ) puhul 650 mm,
  - käsipuu(de) või käepidemete või samaväärsete kinnihoidmisvahendite ( $V$ ) puhul 550 mm.
- 2.3. Tuleb täita järgmisi geomeetrilisi spetsifikatsioone:
- kinnihoidmiskoha mõõtmed ( $K$ ):  
minimaalselt 16 mm  
maksimaalselt 38 mm,
  - pikkus ( $M$ ):  
minimaalselt 150 mm,
  - kaugus sõiduki osadest ( $L$ ):  
avatud uksega minimaalselt 40 mm.



Joonis

3. Kui juhikabiini põrand on kaldu, saadakse nõutavad mõõdud horisontaaltasandist, mis läbib põranda esiääre ja selle all oleva astme keskme vertikaaltasandi lõikumispunkti ja on risti sõiduki pikisuunalise kesktasandiga.”
-