



Brüssel, 12.12.2018
COM(2018) 822 final

KOMISJONI ARUANNE EUROOPA PARLAMENDILE JA NÕUKOGULE

Euroopa Parlamendi ja nõukogu 13. juuni 2012. aasta määruse (EL) 531/2012 (mis käsitleb rändlusteenust üldkasutatavates mobiilsidevõrkudes liidu piires ning mida on muudetud määrusega (EL) 2015/2120 ja määrusega (EL) 2017/920) rakendamise kohta

1 SISSEJUHATUS

2015. aasta oktoobris võtsid Euroopa Parlament ja nõukogu vastu määruse (EL) 2015/2120,¹ millega nähti ette liidusisese rändlustasu kaotamine alates 15. juunist 2017, tingimusel et kasutamine on mõistlik ja et on võimalus kasutada jätkusuutlikkuse erandit. Uut rändluseeskirja tuntakse ka ingliskeelse nimetuse „Roam-Like-At-Home“ („rändle nagu kodus“ – edaspidi „RLAH“) all.

Selleks et rändluseeskirja kohaseid teenuseid saaks osutada jätkusuutlikult kogu liidus, on kaasseadusandjad kokku leppinud järgmiste meetmete võtmises:

- alandada oluliselt rändlusteenuste hulgimüügihindade ülempiire²;
- anda operaatoritele võimalus rakendada mõistliku kasutamise poliitikat, et takistada rändlusteenuste lubamatut või anomaalset kasutamist riigisisese hinnaga, näiteks SIM-kaardi alalist kasutamist muus liikmesriigis kui see, kus SIM-kaart on välja antud;
- kasutada erakorraliste ja ajutiste erandite süsteemi; operaatorid saaksid erandeid kasutada ainult riikliku reguleeriva asutuse loal rangelt piiritletud olukorras, kus rändlustasude kaotamine konkreetsel turul võiks asjaomaste operaatorite klientide jaoks tingida riigisiseste hindade tõusu.

15. detsembril 2016 võttis komisjon kooskõlas talle kaasseadusandjate poolt antud volitustega vastu üksikasjalikud eeskirjad, mis käsitlevad mõistliku kasutamise poliitika rakendamist ning meetodikat, mida tuleb kasutada jätkusuutlikkuse erandi taotluse esitamisel ja hindamisel³.

Kõnealust õigusnormide paketti on ELis/EMPs kohaldatud alates 15. juunist 2017.

ELi rändlusteenuse määruse⁴ artikli 19 lõike 3 kohaselt peab komisjon esitama kaasseadusandjatele 15. detsembriks 2018 vahearuande kokkuvõttega jaemüügitasandil

¹ Euroopa Parlamendi ja nõukogu 25. novembri 2015. aasta määrus (EL) 2015/2120, millega nähakse ette avatud internetiühendust käsitlevad meetmed ning millega muudetakse direktiivi 2002/22/EÜ universaalteenuse ning kasutajate õiguste kohta elektrooniliste sidevõrkude ja -teenuste puhul ning määrust (EL) nr 531/2012, mis käsitleb rändlust üldkasutatavates mobiilsidevõrkudes liidu piires.

² Euroopa Parlamendi ja nõukogu 17. mai 2017. aasta määrus (EL) 2017/920, millega muudetakse määruse (EL) nr 531/2012 rändluse hulgiturge reguleerivaid sätteid.

³ Komisjoni 15. detsembri 2016. aasta rakendusmäärus (EL) 2016/2286, milles sätestatakse üksikasjalikud eeskirjad, mis käsitlevad mõistliku kasutamise poliitika rakendamist, jaemüügitasandil osutatavate rändlusteenuste lisatasude kaotamise jätkusuutlikkuse hindamise meetodikat ja rändlusteenuse osutaja poolt sellise hindamise eesmärgil esitatavat taotlust.

⁴ Käesolevas aruandes kasutatakse määruse (EL) nr 531/2012 (mida on muudetud määrusega (EL) 2015/2120 ja määrusega (EL) 2017/920) kohta väljendit „ELi rändlusteenuse määrus“.

osutatavate rändlusteenuste tasude kaotamise mõju kohta⁵. Käesolev aruanne täidabki seda eesmärki⁶.

2 ELI RÄNDLUSTEENUSE MÄÄRUSE KOHALDAMISALA JA PÕHISÄTTED

Rändlus ELi rändlusteenuse määruse tähenduses on teenus, mis võimaldab ühe riigi mobiilsideoperaatori või virtuaalse mobiilsidevõrgu operaatori kliendil saada mobiilsideteenust (kõne, SMS või andmeside) teises riigis tegutsevalt mobiilsideoperaatorilt⁷. Teenuseosutaja (mobiilsideoperaator) tagab, et kui tema klient viibib välismaal, säilib tal sama mobiiltelefoni (või – andmeside rändlusteenuse puhul – sülearvutit või tahvelarvutit) kasutades ühendus mobiiltelefonivõrguga. Kui teenuseosutaja soovib pakkuda oma klientidele rändlusteenuseid (edaspidi „jae-rändlusteenused“) teatavas riigis, peab ta need ostma külastatava riigi mobiilsideoperaatorilt („hulgi-rändlusteenused“). Sel eesmärgil peavad teenuseosutajad sõlmima omavahel rändlusteenuste hulгимüügilepingud. Kui klient välismaal viibides helistab või mobiilandmesidet kasutab, osutab teenust tegelikult külastatava riigi mobiilsideoperaator. Rändluskliendi koduriigi operaator peab külastatud riigi operaatorile selle teenuse eest tasuma. Seda tasu nimetatakse rändlusteenuste hulgihinnaks. ELi rändlusteenuse määrusega on kehtestatud nende hindade ülempiir, mis andmeside puhul igal aastal alaneb (vt allpool).

Alates 15. juunist 2017 ei tohi mobiilsideoperaatorid võtta oma klientidelt, kes ajutiselt ELis/EMPs viibivad, rändlusteenuste (kõne, SMS ja andmeside) osutamise eest mitte mingisugust riigisisesele hinnale lisanduvat tasu. Mobiilsideoperaatorid võivad rakendada mõistliku kasutamise poliitikat, et vältida rändlusteenuste anomaalset või lubamatut kasutamist (nagu püsiv rändlus riigisisese hinnaga), millel võib olla negatiivne mõju riigi siseturule.

Mõistliku kasutamise poliitika eesmärk on takistada rändlusteenuste lubamatut või anomaalset kasutamist riigisisese hinnaga. Ennekõike tahetakse sellega tagada, et riigisisese hinnaga rändlusteenuseid kasutatakse ajutiselt ELis/EMPs viibides. Sel eesmärgil võib operaator nõuda oma klientidelt, et nad tõendaksid oma elamist selles ELi/EMP riigis, kust on ostetud välismaal riigisisese hinnaga kasutamiseks mõeldud SIM-kaart, või püsivaid sidemeid selle riigiga. Operaator võib samuti kontrollida, et SIM-kaarti kasutatakse rohkem selle nn koduriigis kui välismaal. Kui klient on vähemalt nelja kuu pikkuse ajavahemiku jooksul viibinud rohkem ELis kui oma koduriigis ja tarbinud mobiilsideteenuseid rohkem ELis kui

⁵ Määruse (EL) nr 531/2012 (mida on muudetud määrusega (EL) 2017/920) artikli 19 lõige 3.

⁶ Enne komisjoni poolt volituse alusel koostatud vahearuaande esitamist avaldas Euroopa Parlament analüüsidokumendi pealkirjaga „Roaming: One Year After Implementation“ (november 2018).

⁷ Rändlusteenust saab osutada riigisiselt (riigisiseseid rändlusteenuseid), st mobiilsideoperaator kasutab teise operaatori võrku, et osutada oma klientidele koduriigis mobiilsideteenuseid. Ent riigisiseseid rändlusteenuseid ei kuulu ELi rändlusteenuse määruse kohaldamisalasse. Määrusega reguleeritakse ainult rahvusvahelist rändlust ELi/EMP riikides, st välismaise võrgu kaudu rändlusteenuste kasutamist ELi/EMP piires.

oma koduriigis, võib operaator kliendiga ühendust võtta, et seda kontrollida. Sellele järgneb 14 päeva pikkune hoiatusperiood; kui klient jätkab selle lõppedes välismaal rändlusteenuste kasutamist, võib operaator võtta rändlusteenuse eest väikest lisatasu, mis on seotud hulgihindade ülempiiridega. Lisaks sellele võib operaator kohaldada riigisisese hinnaga tarbitud rändlusandmeside suhtes mahupõhiseid kaitsemeetmeid, et võimaldada järjest soodsamate andmesidepakkumiste (näiteks piiramatu mahuga andmeside) väljatöötamist riigi siseturul. Kindla mahu ületamisel võib operaator võtta rändlusteenuse eest väikest lisatasu, mis ei ületa rändluse hulgihindade ülempiiri.

Erakorraliste ja eriliste olukordade puhul võib operaator taotleda oma riigi reguleerivalt asutuselt nn jätkusuutlikkuse erandit, et vältida riigisisese hinna tõusu. Selleks peab operaator tõestama riigi reguleerivale asutusele, et operaatori kasutatava riigisisese hinnamudeli raames ei oleks rändlusteenuste osutamine lisatasu kohaldamata jätkusuutlik. Sellisel juhul võib riigi reguleeriv asutus anda operaatorile loa võtta ühe aasta jooksul rändlusteenuste eest väikest lisatasu. Loa pikendamiseks peab operaator esitama igal aastal uue taotluse.

ELi rändlusteenuse määrusega⁸ alandati 2017. aastal oluliselt hulgihindade ülempiire, eriti andmesidel, mille puhul on ette nähtud piirhindade iga-aastane täiendav alandamine kuni aastani 2022, et tagada turuosalistele sellised hulgihindade hinnad, mis võimaldavad neil osutada rändlusteenuseid oma klientidele, võtmata selle eest riigisisesele hinnale lisanduvat tasu. Samuti on rändlusteenuste hulgihindade ülempiiridega tagatud, et rändlusteenust osutav operaator teenib oma hulgihindade ulatuses tagasi.

3 RLAHI RAKENDAMINE: NÕUETE ÜLDINE TÄITMINE

ELi rändlusteenuse määrus on otsekohaldatav kõigis ELi liikmesriikides ja EMP riikides⁹. Sellega on liikmesriikides rändluseeskirja kontrollimise, järelevalve ja täitmise tagamise ülesanne antud riikide reguleerivatele asutustele. Selleks et riikide reguleerivad asutused kasutaksid ühtset lähenemisviisi, andis Elektroonilise Side Euroopa Reguleerivate Asutuste Ühendatud Amet (edaspidi „BEREC“) 2017. aasta märtsis välja rändlusteenuse jaemüügi suunised¹⁰ ja 2017. aasta juunis rändlusteenuse hulgihindade suunised¹¹; suunised koostati tihedas koostöös komisjoniga ja eelnevalt konsulteeriti sidusrühmadega. Ehkki BERECi suunised ei ole iseenesest siduvad, aitavad need riikide reguleerivatele asutustel uut rändluseeskirja praktikas kontrollida, selle üle järelevalvet teha ja selle täitmist tagada. Samuti

⁸ 2018. aastal on rändlusteenuste hulgihindadele kehtinud järgmised ülempiirid: 0,032 eurot kõneminuti, 0,01 eurot SMSi ja 6 eurot GB eest. 1. jaanuarist 2019 on andmeside uueks piirhinnaks 4,5 eurot ja 1. jaanuarist 2020 3,5 eurot GB eest. 2021. aastal langeb see 3 eurole ja 2022. aastal 2,5 eurole GB eest. Võrdluseks: 15. juunini 2017 olid piirhinnad 0,05 eurot kõneminuti, 0,02 eurot SMSi ja 50 eurot GB eest.

⁹ Norra, Island, Liechtenstein.

¹⁰ BERECi suunised määruse (EL) nr 531/2012 (mida on muudetud määrusega (EL) 2015/2120 ja määrusega (EL) 2017/920) kohta (rändlusteenuse jaemüügi suunised) BoR(17)56, kättesaadav [siin](#).

¹¹ BERECi suunised määruse (EL) nr 531/2012 (mida on muudetud määrusega (EL) 2015/2120 ja määrusega (EL) 2017/920) kohta (rändlusteenuse hulgihindade suunised) BoR(17)114, kättesaadav [siin](#).

on BERECi suunised mobiilsideoperaatorite jaoks üksikasjalik juhend selle kohta, kuidas uut rändluseeskirja oma erinevates pakkumistes rakendada.

Vastusena komisjoni üleskutsele tagada RLAHi nõuetekohane rakendamine kohe esimesest päevast (15. juuni 2017), võtsid kõik riikide reguleerivad asutused 2017. aasta esimeses pooles ühendust oma mobiilsideoperaatoritega, et tagada täielik kooskõla uue eeskirjaga. Kogu selle aja jooksul olid riikide reguleerivad asutused pidevalt tihedas kontaktis komisjoniga, et vastata enne rakendamistähtpäeva mobiilioperaatorite praktilistele küsimustele.

Selle eeltöö tulemusena on täheldatud, et mobiilsideoperaatorid täidavad üldiselt uue rändluseeskirja nõudeid. Kui liikmesriigis avastati potentsiaalne nõuete rikkumine, lahendas riigi reguleeriv asutus probleemi asjaomase operaatoriga kiiresti, sageli veel enne ametliku menetluse alustamist või siis, kui selline menetlus alles kestis. Üksikutel juhtudel¹² tuli määrata trahvid. Vastavalt ELi rändlusteenuse määruse nõuetele tuleb kõigi liikmesriikide reguleerivatele asutustele anda asjakohased volitused kehtestada karistusi rändluseeskirja täitmata jätmise eest. Kui seoses uut liiki pakkumistega on pärast 15. juunit 2017 tekkinud uued rakendamist puudutavad küsimused, mida BERECi suunistes konkreetselt ei käsitleta, on riikide reguleerivad asutused koordineerinud oma lähenemisviisi koostöös komisjoniga BERECi spetsiaalse rahvusvahelise rändlusspetsialistide töörühma raames¹³.

Riikide reguleerivad asutused on teinud jätkusuutlikkuse erandeid operaatoritele, kelle puhul eeldati, et tulenevalt oma eriolukorrast on nad tõenäolised kandidaadid erandi saamiseks; nende hulgas on mõned virtuaalse mobiilsidevõrgu operaatorid mõnedes liikmesriikides ja mõned mobiilsideoperaatorid mõnedes väga madalate andmesidehindadega liikmesriikides, kus rändlus on väga tasakaalustamata ja/või sissetulek kasutaja kohta väike (Eesti, Leedu, Poola, Soome). Erandist hoolimata pakuvad paljud mobiilsideoperaatorid ja virtuaalse mobiilsidevõrgu operaatorid oma abonentidele olulises mahus rändlusteenuseid lisatasuta, et püsida oma siseriiklikul turul konkurentsivõimelised. Kui nad kohaldavad rändlusteenuste suhtes lubatud lisatasu, on see oluliselt madalam kui enne 15. juunit 2017 (andmeside puhul enam kui 90 %), nii et kliendid, keda see puudutab, saavad uuest eeskirjast märkimisväärselt kasu isegi neil juhtudel (vt 4. peatükk). Lisatasud, mille kasutamist riikide reguleerivad asutused on lubanud ja mida operaatorid kohaldavad, on kõigil juhtudel madalamad ja sageli tunduvalt madalamad kui rändlusteenuste hulgihindade ülempiir; see on kooskõlas sättega, mille kohaselt igasugust lisatasu tohib kohaldada üksnes sellises ulatuses, mis on vajalik jaemüügitasandil osutatavate reguleeritud rändlusteenuste osutamise kulude katmiseks, kuna vastasel juhul võiks see tingida riigisiseste hindade tõusu.

¹² Komisjoni poolt riikide reguleerivate asutuste seas 2018. aasta juunis korraldatud küsitluse vastuste põhjal olid riikide reguleerivad asutused 2018. aasta juuni seisuga määranud mobiilioperaatoritele trahve RLAHi nõuete täitmata jätmise eest viiel korral.

¹³ Näiteks küsimus, kuidas käsitleda uusi nullmaksumääradega teenuseid RLAHi raames, vt näiteks [BNetZA](#) (Saksamaa) ja [ANACOMi](#) (Portugal) otsused.

4 RLAHI MÕJU LÖPPKASUTAJATELE

Ehkki järjestikused rändlusteenuse määrused on alates 2007. aastast toonud klientidele tuntavat kasu, alandades häälkõnede, SMSide ja rändlusandmeside hindu, vältisid või piirasid paljud eurooplased väljaspool oma koduliikmesriiki endiselt mobiiltelefonide ja andmesideteenuste kasutamist, et vältida rändlustasusid. 2014. aastal lülitas andmeside rändlusteenuse ELis reisides välja üle poole eurooplastest ja ainult üks kümnest eurooplastest helistas või võttis kõnesid vastu sama sageli kui oma koduriigis¹⁴. RLAH annab lõpuks ometi võimaluse seda olukorda radikaalselt muuta ja reageerida seni kasutamata mobiilside teenuste nõudlusele ELis reisijate hulgas.

Allpool punktides 4.1, 4.2 ja 4.3 tsiteeritud arvnäitajad pärinevad viimastest BERECi võrdlusaruannetest rahvusvaheliste rändlusteenuste kohta¹⁵.

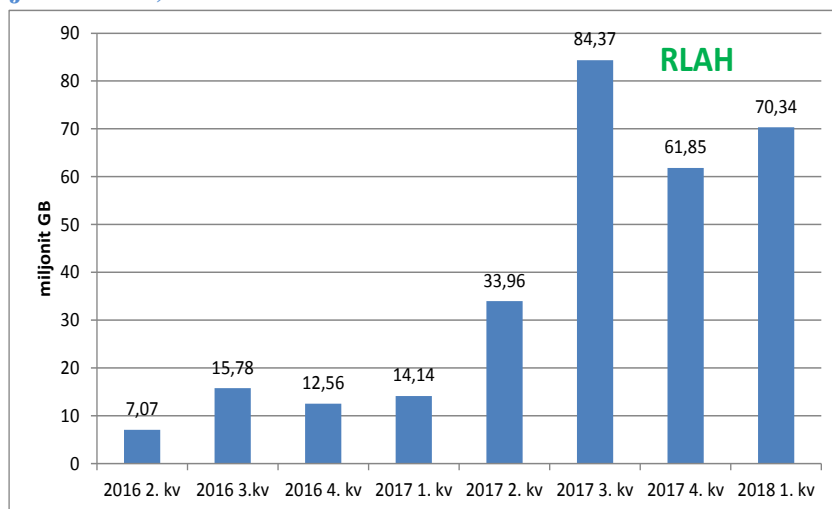
4.1 RLAHi tulemusena suurenes rändlusteenuste kasutamine olulisel määral ja kiiresti

Euroopa tarbijad hakkasid kohe ja ulatuslikult ära kasutama asjaolu, et 15. juunist 2017 kadusid ELis/EMPs rändlustasud. Juba 2017. aasta suvel kasutati mobiilandmesideteenuseid ELis/EMPs välismaise võrgu kaudu 5,35 korda (435 %) rohkem kui 2016. aasta suvel ja rändlusega telefonikõnesid tehti 2,45 korda (145 %) rohkem. Järgmise kahe kvartali jooksul (2017. aasta 4. kvartal ja 2018. aasta 1. kvartal) kasutati rändlusandmesidet endiselt peaaegu 5 korda rohkem kui samal ajal aasta varem (joonis 1). Nende kahe kvartali jooksul on rändlusega häälkõnede koguhulk püsinud ligi kaks korda suuremana kui enne RLAHi. Nagu BEREC oma 21. aruandes nentis, näitavad need arvud selgelt, kuidas RLAH on ELis/EMPs andnud märkimisväärse panuse rändlusteenuste nõudluse suurendamisse ja rahvusvaheliste rändlusteenuste turu arengusse.

¹⁴ Eurobaromeetri eriuuring 414 „Elektronside ja ühtne telekommunikatsiooniturg: leibkonnauuring“, märts 2014, http://ec.europa.eu/commfrontoffice/publicopinion/archives/ebs/ebs_414_en.pdf

¹⁵ BERECi 20. võrdlusaruanne rahvusvaheliste rändlusteenuste kohta, aprill 2017 – september 2017, avaldatud 14. märtsil 2018, BoR(18)31, kättesaadav [siin](#); BERECi 21. võrdlusaruanne rahvusvaheliste rändlusteenuste kohta, oktoober 2017 – märts 2018, avaldatud 10. oktoobril 2018, BoR(18)160, kättesaadav [siin](#).

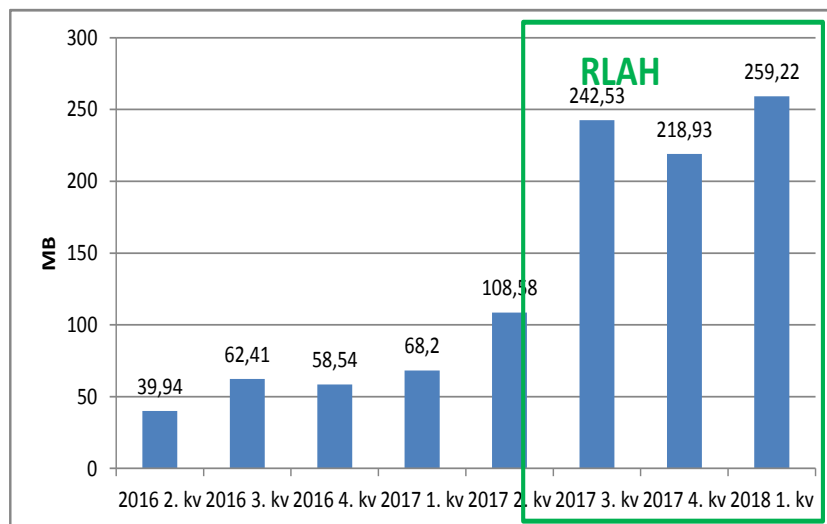
Joonis 1. Jaemügitasandi rändlusandmeside maht EMPs, 2016 2. kv – 2018 1. kv (miljonit GB)



Allikas: BERECi 21. võrdlusaruanne rahvusvaheliste rändlusteenuste kohta, oktoober 2017 – märts 2018

Praegu kasutavad reisil olijad välismaise võrgu kaudu andmesidet keskmiselt neli korda rohkem kui enne RLAHi (vt joonis 2)¹⁶. Samuti helistavad nad välismaise võrgu kaudu keskmiselt umbes 1,7 korda sagedamini kui enne RLAHi rakendumist¹⁷.

Joonis 2. Kuu keskmine andmeside rändlusteenuse tarbimine rändlusteenuse lepingu sõlmimise kohta EMPs (MB), 2016 2. kv – 2018 1. kv



Allikas: BERECi 21. võrdlusaruanne rahvusvaheliste rändlusteenuste kohta, oktoober 2017 – märts 2018

¹⁶ Andmeside rändlusteenuste maht on EMPs kasvanud tulenevalt rändlus klientide suurenenud keskmisest tarbimisest, aga ka seetõttu, et rohkem reisijaid aktiveerib välismaises võrgus olles andmeside rändlusteenuse.

¹⁷ Rändlusega häälkõnede maht on EMPs kasvanud tulenevalt rändlus klientide suurenenud keskmisest tarbimisest, aga ka seetõttu, et rohkem reisijaid aktiveerib välismaises võrgus olles kõneteenuse.

Rändlusteenuste kasutamine on kõigis liikmesriikides alates 2017. juunist märkimisväärselt kasvanud. Eriti suurt ELi/EMP-siseste rändlusteenuste kasutamise mahu suurenemist on oma klientide hulgas tõdenud Poola, Rumeenia, Bulgaaria, Horvaatia ja Hispaania operaatorid (enam kui kolm korda) häälkõnede vallas ning Bulgaaria, Horvaatia, Tšehhi, Poola, Hispaania ja Läti operaatorid (kuni kümme korda ja rohkem) andmeside vallas¹⁸.

Ka neis kolmes liikmesriigis, kus kõigile mobiilsideoperaatoritele kehtivad alates 15. juunist 2017 erandid (Soome, Leedu ja Eesti,¹⁹ vt 3. peatükk), on kasutajad hakanud ELis/EMPs piiri taga märkimisväärselt rohkem mobiilsideteenuseid tarbima ja tarbimise maht on suurenenud samavõrd kui paljudes muudes liikmesriikides. Selle on tinginud asjaolu, et erandi saanud operaatorid osutasid teatavat hulka rändlusteenuseid sellest hoolimata lisatasusid kohaldamata (punkt 4.2), ja kui riikide reguleeriva asutuse lubatud lisatasu võeti, oli see oluliselt väiksem kui enne 15. juunit 2017 kehtinud lisatasud. Seega on uuest rändluseeskirjast märkimisväärset kasu saanud ka nende operaatorite kliendid, vastates sellele suurenenud nõudlusega.

4.2 RLAH on ELis/EMPs laialdaselt kasutusel

Juba 2017. aasta suvel võisid peaaegu kõik eurooplased kasutada RLAHi kohaseid rändlusteenuseid sisaldavat mobiilsidelepingut: 1,8 % ELi/EMP abonentidest maksid rändlusteenuste eest lisatasu tulenevalt riikliku reguleeriva asutuse tehtud erandist ja 1,6 % seetõttu, et nad ei olnud operaatori asukohariigi alalised elanikud või neil ei olnud selle riigiga püsivaid sidemeid. Kõik ülejäänud abonentid kasutasid RLAHi antavaid eeliseid või valisid spetsiaalselt alternatiivse rändlustariifi, et rahuldada oma konkreetseid rändlusteenustega seotud vajadusi ELi mittekuuluvates riikides.

Selle tulemusena oli 2018. aasta 1. kvartalis RLAHiga hõlmatud enam kui 90 % ELis/EMPs reisivate ELi/EMP abonentide häälkõnede ja andmesidega seotud rändlusliiklusest²⁰. Isegi Soomes, Leedus ja Eestis, kus kõigil mobiilsideoperaatoritel oli alates 15. juunist 2017 õigus kasutada erandit RLAHist, osutasid need mobiilsideoperaatorid tegelikkuses suures mahus rändlusteenuseid lisatasu võtmata (vähemal määral Leedus). Selle tulemusena saab valdav osa Soome ja Eesti abonente rändlust kasutades osa RLAHi hüvedest²¹.

¹⁸ Võrreldes 2018. aasta 1. ja 2017. aasta 4. kvartalit vastavalt 2017. aasta 1. ja 2016. aasta 4. kvartaliga. Vt BERECi 21. võrdlusaruanne rahvusvaheliste rändlusteenuste kohta (oktoober 2017 – märts 2018), joonised 30–31 ja 71–72.

¹⁹ 2018. aasta esimesel poolaastal tehti Poolas erand kolmele mobiilsideoperaatorile. 2018. aasta 1. kvartali andmetes nende erandite mõju veel ei kajastu.

²⁰ ELi/EMP ülejäänud rändlusliikluse enamiku suhtes kohaldatakse alternatiivseid rändlustariife, mille tarbijad on spetsiaalselt valinud. On märgatav, et viimaste osakaal on võrreldes RLAHi-eelse perioodiga oluliselt vähenenud (häälkõnede puhul 2,5 korda ja andmeside puhul ligi 2 korda), mis on märk sellest, et uus vaikimisi kehtiv kord (RLAH) rahuldab eurooplaste rändlusvajadusi ja et nad vajavad endisest vähem alternatiivseid rändlustariife.

²¹ Vt BERECi 21. võrdlusaruanne rahvusvaheliste rändlusteenuste kohta (oktoober 2017 – märts 2018), joonised 25–26 (häälkõned) ja 66–67 (andmeside). Lisaks sellele on erandi raames kohaldatavad lisatasud palju

4.3 Üldiselt on ainult riigisisest kasutust võimaldavaid mobiilside teenuste pakkumisi vähe ja peamiselt eksisteerivad need ettemaksuga teenuste turusegmenendis

BERECi viimaste võrdlusaruannete²² kohaselt ei ole rändlust võimaldavat SIM-kaarti omavate ELi/EMP abonentide arv 2017. aasta suvest muutunud (umbes 96 %). Ainult riigisisest kasutamist võimaldavad SIM-kaardid (st SIM-kaardid, millega ei ole võimalik välismaises võrgus rändlusteenust kasutada) on enamasti ettemaksuga kaardid, mida kasutatakse kohalikuks sideks ja/või andmesidekavade või traadita side paiksete võrkude raames pakutavate toodete tarbimiseks, mida saab kasutada ainult konkreetses asukohas²³. Seega on ainult riigisisest kasutamist võimaldavad tariifikavad erandlikud, välja arvatud Rumeenias, Eestis, Lätis ja Bulgaarias, kus üle 10 % kasutajatest on valinud ainult riigisisest kasutamist võimaldavad pakkumised. 2017. aasta suvest on see näitaja Bulgaarias ja Lätis vähenenud, ent Rumeenias oluliselt suurenenud²⁴. Ülejäänud liikmesriikidest on Austria ainus, kus ainult riigisisest kasutamise valinud abonentide osakaal on märkimisväärselt suurenenud (2017. aasta suve ja 2018. aasta esimese kvartali vahel 4 %-lt 9 %-le, peamiselt virtuaalse mobiilsidevõrgu operaatorite abonentid). Üldiselt on virtuaalse mobiilsidevõrgu operaatoritel rohkem (ja mõnikord oluliselt rohkem) ainult riigisisest kasutamise valinud abonente kui mobiilsideoperaatoritel, mis on tõenäoliselt osaliselt selgitatav tarbijasegmentidega, millele need operaatorid üldjuhul keskenduvad. Ent kõigis ELi/EMP riikides on ainult riigisisest mobiilside teenused valinud abonentide osakaal palju väiksem kui nende elanike osakaal, kes ei ole viimase aasta jooksul välismaal käinud. Komisjon jälgib arenguid ainult riigisisest kasutamiseks mõeldud tariifikavade vallas, kuna andmeside rändlusteenuste hulgihinna ülempiir järjest alaneb.

4.4 Tarbijad on väga rahul

2017. aastal võtsid komisjon, Euroopa Parlament ja partnerid liikmesriikides (riikide reguleerivad asutused, tarbijaorganisatsioonid jne) kasutusele märkimisväärse hulga vahendeid ja kanaleid, et teavitada ELi kodanikke nagu kord ja kohus sellest, millised on nende uued rändlusega seotud õigused ELis/EMP reisides. Eurooplased tunnustavad RLAHi toodud uuendusi ja hindavad neid kõrgelt. Aasta pärast RLAHi kasutuselevõttu näitas Eurobaromeetri uuring, et 62 % eurooplastest olid rändlustasude kaotamisest ELis/EMP teadlikud ja 69 % arvas, et see on olnud või on tulevikus kasulik kas neile endile või mõnele nende tuttavale. Sellele eelneva 12 kuu jooksul reisinute puhul tõuseb uuest eeskirjast teadlike

väiksemad kui enne RLAHi (2018. aastal olid need 2017. aasta maiga võrreldes andmeside puhul enam kui 90 % madalamad).

²² BERECi 20. ja 21. võrdlusaruanne rahvusvaheliste rändlusteenuste andmete kohta, mis hõlmavad ajavahemikku aprill 2017 – märts 2018.

²³ BERECi aruanne rahvusvaheliste rändlustariifide läbipaistvuse ja võrreldavuse kohta (detsember 2018). Ainult 17 % operaatoritest teatas, et nad on rändlusteenusteenused teatavatest tariifikavadest välja jätnud.

²⁴ BERECi 20. võrdlusaruandes esitatud teave ainult riigisisest kasutamise valinud abonentide osakaalu kohta Eestis 2017. aasta 3. kvartalis on selle aluseks olevate andmetega seotud probleemide tõttu väär. Seega ei ole võrdlus 2017. aasta 3. kvartaliga Eesti puhul võimalik.

inimeste hulk 81 %-le²⁵. Soomes, Leedus ja Eestis, kus kõigile mobiilsideoperaatoritele kehtivad alates 15. juunist 2017 jätkusuutlikkuse erandid, ei muutnud operaatorite poolt suhteliselt tagasihoidlikult rakendatud erandi olemasolu tarbijate tunnustust reformi hüvedele – neis riikides on see ELi keskmisest isegi suurem.

Samuti näitab uuring, et rändluskäitumine on pärast RLAHi kehtimahakkamist märkimisväärselt muutunud. Tõenäosus, et reisija piirab ELis oma mobiiltelefonikasutust (53 %), on alates 2017. aasta juunist olnud väiksem kui enne 2017. aasta 15. juunit (66 %). Nende reisijate osakaal, kes enda kinnitusel kasutavad mobiilandmesidet välismaise võrgu kaudu sama palju kui koduriigis, tõusis 2017. aasta 15. juuni eelse aja 15 %-lt 34 %-le. Seevastu nende reisijate määr, kes ei kasutanud välismaal kordagi mobiilandmesidet, vähenes 2017. aasta 15. juuni eelse aja 42 %-lt 19 %-le (2014. aastal oli määr 52 %). Mis puudutab tehtud kõnesid, siis nende reisijate osakaal, kes kasutasid oma mobiiltelefoni välismaise võrgu kaudu helistamiseks sama palju kui koduriigis, tõusis 2017. aasta 15. juuni eelse aja 11 %-lt 26 %-le.

BELTUGi hiljutine uuring²⁶ kinnitab, et RLAH on toonud märkimisväärset kasu ka ettevõtetele ja nende töötajatele, kuna see on aidanud tõsta väljaspool oma riiki viibivate ärireisijate tootlikkust ja vähendanud nende kulusid. Üks uuringu järeldusi on, et RLAHi kehtestamine on muutnud seda, kuidas ärireisil viibivad töötajad kasutavad mobiilsidet. See on üleskutse ettevõtetele nende muutuvate mustritega kohaneda, et saada RLAHist täit kasu.

5 RLAHI MÕJU OPERAATORITELE

5.1 Sissejuhatus

RLAHi kehtestamine on ELi tarbijate jaoks oluliselt lihtsustanud liidus reisides mobiilteenuste tarbimist, nagu võib näha 4. peatükis. Käesolev peatükk keskendub mõjule, mis on rändlusteenuste lisatasude kaotamisel liidu mobiilsideoperaatoritele (sh virtuaalsete mobiilsidevõrkude operaatoritele)²⁷.

Rändlusteenuste puhul on vaja kahepoolset lepingut kahe eri riigi mobiilsideoperaatori vahel, et nende kliendid saaksid vastavas riigis viibides kasutada teise operaatori võrku. Sellega seoses võib RLAH-il olla eri operaatorite puhul sõltuvalt nende kliendibaasi

²⁵ Eurobaromeetri kiiruuring nr 468 „The end of roaming charges one year later“, juuni 2018, kättesaadav [siin](#).

²⁶ BELTUG, „Roam Like at Home in the Business Market“, oktoober 2018.

²⁷ RLAHi olemusest tulenevalt kaotati sellega tulu, mida operaatorid said jae-rändlusteenuste osutamise eest, välja arvatud jae-rändlusteenuste lisatasud, mida saab kohaldada mõistliku kasutamise poliitikaga ette nähtud piiride ületamisel ja erandi alusel. Sellest tulenevalt ei sisalda operaatori kvartalitulu esimese RLAHi kehtivusaasta jooksul enam jae-rändlusteenuste lisatasu ja seda võrreldakse sama operaatori kvartalituluga, mis aasta varem sisaldas jae-rändlusteenuste lisatasu. Seetõttu on operaatori tulu esimese RLAHi kehtivusaasta jooksul aastate omavahelise võrdluse põhjal automaatselt väiksem. Alates RLAHi teisest aastast see automaatne mõju kaob, kuna võrreldakse täielikult RLAHiga hõlmatud aastate perioode. Alles jääb nõudlus üha suurema andmemahu järele – sealhulgas ELis/EMPs reisides –, mis suurendab operaatorite tulusid mobiilsidevõrkude eest.

mobiilsidekasutusest väga erinev mõju. Operaatori saab tema andmeliikluse põhjal liigitada kas vastuvõtvaks või väljasaatvaks operaatoriks.

Väljasaatva operaatori kliendibaas kasutab mobiilside teenuseid välismaal, st tema muudes ELi riikides asuvate partneroperaatorite võrkude kaudu rohkem, kui partneroperaatori kliendibaas tema võrgu kaudu. Seevastu vastuvõtva operaatori kliendibaas kasutab mobiilside teenuseid välismaal vähem, kui partneroperaatori kliendibaas tema võrgu kaudu. Alltoodud analüüs vaeb mõju, mis on RLAHi kehtestamisel vastuvõtivate ja väljasaatvate operaatorite riikides. Turismivoogudest tulenevalt kuuluvad Põhja-Euroopa riikide operaatorid tavaliselt neoväljasaatjatest operaatorite hulka, Lõuna-Euroopa riikide operaatorid aga on tavaliselt vastuvõtjad, ehkki sellest on mõningaid erandeid.

Selle peatüki arvnäitajad põhinevad andmetel, mille riikide reguleerivad asutused on kogunud mobiilsideoperaatoritelt BERECi 19., 20. ja 21. rahvusvaheliste rändlusteenuste võrdlusaruande (mis katavad ajavahemikku 4. kvartal 2016 – 1. kvartal 2018) jaoks, ning komisjoni poolt riigi reguleerivate asutuste seas 2018. aasta maist juunini korraldatud küsitlusel. Andmeid analüüsis komisjoni Teadusuuringute Ühiskeskus²⁸.

5.2 Määrusest tingitud konkurentsikäänamika tulemusena on hulgihinnad oluliselt langenud, millest on kasu saanud netoväljasaatjatest operaatorid

Kui ühe operaatori klient kasutab teises ELi riigis asuva rändluspartneri võrku, peab esimene operaator maksma võrgule juurdepääsu eest teisele operaatorile tasu, nn rändlusteenuste hulgihinda. Koos RLAHi kehtestamisega alandati oluliselt rändlusteenuste maksimaalset hulgihinda ja tundub, et sellest tingitult on tegelikud hulgihinnad veelgi langenud.

2016. aasta 3. kvartalis oli EMP keskmine rändlusteenuste hulgihind häälkõneteenuste eest 2,93 euro senti minutis, 2017. aasta 3. kvartalis 2,41 euro senti minutis ja 2018. aasta 1. kvartalis 2,06 euro senti minutis²⁹. Samamoodi oli EMP keskmine andmesideteenuste hulgihind 2016. aasta 3. kvartalis 9,9 eurot, 2017. aasta 3. kvartalis 4 eurot ja 2018. aasta 1. kvartalis 2,7 eurot GB eest³⁰. Hulgihinnad väljuva rändlusliikluse netohulga (tasaarvestamata) puhul, mis on see osa rändlusliiklusest, mille alusel üks operaator teeb teisele netomakseid, on veelgi madalamad (2018. aasta 1. kvartalis keskmiselt 1,84 euro senti minutis häälkõnede ja 2,6 eurot GB eest). 2018. aasta 1. kvartalis langes operaatorite lõikes viie kõige madalama hulgihinnaga väljuva rändlusliikluse netohulga (tasaarvestamata) keskmine hind 1,39 euro sendile minutis häälkõnede ja 1,1 eurole GB eest.

²⁸ Teadusuuringute Ühiskeskus teeb komisjoni nimel teadusuuringuid, et anda sõltumatut teaduslikku nõu ja toetada ELi poliitikakujundust (vt keskuse veebisait [siin](#)).

²⁹ BERECi 20. ja 21. võrdlusaruanne rahvusvaheliste rändlusteenuste kohta, mis hõlmavad ajavahemikku aprill 2017 – märts 2018.

³⁰ BERECi 20. ja 21. võrdlusaruanne rahvusvaheliste rändlusteenuste kohta, mis hõlmavad ajavahemikku aprill 2017 – märts 2018.

Rändlusteenuste hulgihinna alanemise tingisid peamiselt kaks asjaolu. Esiteks on RLAHi kehtestamise tulemusena rändlusliikluse maht oluliselt suurenenud (vt punkt 4.1), mis on õhutanud rändlusteenuste hulgihindade konkurentsi. Teiseks on reguleeritud rändlusteenuste maksimaalsed hulgihinnad toiminud vastavalt ELi rändlusteenuse määruuse eesmärgile ülempiirina, tingides omavahelisel konkurentsil põhineva turudünaamika selliste operaatorite puhul, kes pakuvad juurdepääsu rändlusteenuste hulgiturule alla selle piiri jääva hinnaga.

Rändlusteenuste hulgihindade selline alanemine on tervitav kolmel põhjusel. Esiteks on rändlusteenuste madalamad hulgihinnad suuresti leevendanud RLAHi kehtestamise võimalikku mõju väljasaatvatele operaatoritele,³¹ kuna sellest tulenevalt on alanenud tasu, mida nad väljuva rändlusliikluse eest maksavad. Teiseks on alanenud hinnad ja asjaolu, et keskmised hinnad hulgiturul on olnud madalamad kui reguleeritud maksimaalsed hulgihinnad, veenev tõend selle kohta, et netovastuvõtjatest operaatorid on suutnud rahuldada kasvavat rändlusteenuste nõudlust ja samas katta oma võrguinvesteeringute kulud, sealhulgas kapitalikulu. Kolmandaks on rändlusteenuste hulgihindade selline alanemine märk paremini toimivast jaemüügi siseturust, vähemalt mis puudutab olulist osa operaatoritevahelistest kahepoolsetest suhetest. Näib, et sellega seoses on positiivne mõju olnud asjaolul, et eri riikide siseturul on olnud võimatu hoida rändlusteenuste jaehindu liiga kõrgel, ja samal ajal on RLAHi kohaldamine jaemüügitasandil enne tagasi hoitud nõudluse paisu tagant vallandanud.

5.3 Netovastuvõtjatest operaatorid on saanud kasu rändlusteenuste suurenenud nõudlusest

Netovastuvõtjariikide operaatorite kohta näitavad BERECi rahvusvaheliste rändlusteenuste võrdlusaruannete andmed, et teabe esitanud 29 riigist (st ELi 28 liikmesriiki ja Norra) 13 riigis on ülekaalus sissetulev rändlusandmeside³². Neis riikides on sissetuleva rändlusandmeside maht pärast RLAHi kehtestamist kasvanud mõnevõrra erinevalt. Mõnedes riikides, nagu Hispaania, Küpros ja Itaalia, on väljuva rändlusandmeside maht, mis on alguses olnud sissetuleva rändlusandmeside mahuga võrreldes väike, kasvanud suhteliselt rohkem kui sissetuleva rändlusliikluse maht. Sarnast arengut võib täheldada häälkõnede rändlusliikluse puhul.

Sissetuleva rändlusliikluse netomaht on vastuvõtjariikides tavaliselt 1 % kuni 8 % riigisisest andmesideliiklusest. Andmete vallas moodustas see 2017. aasta suvel Horvaatias, Maltal ja Portugalis üle 10 % ning Küprosel ja Kreekas umbes 20 % riigisisest andmesideliiklusest. Kõigis vastuvõtjariikides on operaatorid saanud kasu kasvanud nõudlusest turuhindadega hulgi-rändlusteenuste järele, mis on võimaldanud netovastuvõtjariikide operaatoritel teenida

³¹ Vastavalt BERECi 21. võrdlusaruandele rahvusvaheliste rändlusteenuste kohta on 28 liikmesriigi ja Norra hulgast 16 riiki rändlusandmeside netoväljasaatjad; need riigid on DE, DK, EE, FI, IE, LT, LU, LV, NL, NO, PL, RO, SE, SI, SK ja UK.

³² Rändlusandmeside netovastuvõtjariikide hulka kuuluvad AT, BE, BG, CY, CZ, EL, ES, FR, HR, HU, IT, MT ja PT.

tagasi kulud, mis on seotud juurdepääsu pakkumisega rändlusteenuste hulgiturule, sealhulgas õiglase tulu oma investeringutel (nagu kirjeldatud punktis 5.2).

5.4 Ehkki väljuva rändlusliikluse netomaht on oluliselt kasvanud, moodustab see endiselt väga väikese osa sisenõudlusest

Hinnates rändlusteenuste suureneva nõudluse mõju netoväljasaatjatest operaatoritele, on otstarbekas analüüsida väljuva andmeliikluse netomahtu neist riikides. Teisiti öeldes on tõenäoline, et väljuva ja siseneva rändlusliikluse mahu erinevuse põhjal saab aimu sellest, kui suured võivad olla nende operaatorite (neto)maksed hulgi-rändlusteenuste eest. BERECi rahvusvaheliste rändlusteenuste võrdlusaruannete põhjal ilmneb, et hoolimata rändlusandmeside mahu olulisest suurenemisest on väljuva rändlusandmeside netomaht (väljuv rändlusandmeside, millest on lahutatud sissetulev rändlusandmeside) ainult väike osa nende operaatorite riigisisest andmesideliiklusest – harilikult jääb see alla 3 % ja ei ületa ühegi riigi puhul 6 % riigisisest tarbitavast andmesideliiklusest.

Olukord on sarnane rändluse häälkõneteenuste vallas: ehkki Poola, Rumeenia ja Bulgaaria abonendid tarbivad ELis/EMPs keskmiselt neli kuni viis korda rohkem rändluskõnesid kui keskmine ELi/EMP abonent,³³ moodustab rändluse häälkõneteenuste netomaht neis riikides alla 5 % sealsete operaatorite riigisisest andmesideliiklusest.

5.5 Enamik mobiilsideoperaatoreid rakendab mõistliku kasutamise poliitikat

Komisjoni rakendusmääruses (EL) 2016/2286³⁴ on sätestatud üksikasjalikud eeskirjad, et tagada mõistliku kasutamise poliitika järjepidev rakendamine, mida rändlusteenuse osutajad võivad kohaldada selleks, et hoida ära reguleeritud jae-rändlusteenuste anomaalset või lubamatut kasutamist RLAHi alusel, millel võib olla negatiivne mõju riigi siseturule. Sellega seoses küsitles komisjon 2018. aasta maist juunini riikide reguleerivaid asutusi selle kohta, millises ulatuses rakendavad nende riigi operaatorid mõistliku kasutamise poliitikat.

Nagu nähtub tabelist 1, rakendab suurem osa operaatoreid mõistliku kasutamise poliitikat, eriti väljasaatvates riikides.

³³ Vt BERECi 21. võrdlusaruanne rahvusvaheliste rändlusteenuste kohta (oktoober 2017 – märts 2018), joonis 7. ELi-siseste kõnede piirhind, mis hakkab kehtima 2019. aasta mais, võib seda eriliselt suur rändluskõnede tarbimist mõjutada.

³⁴ Komisjoni 15. detsembri 2016. aasta rakendusmäärus (EL) 2016/2286, milles sätestatakse üksikasjalikud eeskirjad, mis käsitlevad mõistliku kasutamise poliitika rakendamist, jaemüügitasandil osutatavate rändlusteenuste lisatasude kaotamise jätkusuutlikkuse hindamise metoodikat ja rändlusteenuse osutaja poolt sellise hindamise eesmärgil esitatavat taotlust.

Tabel 1. Mõistliku kasutamise poliitikat rakendavad operaatorid

	EI	JAH
Vastuvõtvad riigid	20 %	80 %
Väljasaatvad riigid	6 %	94 %

Allikas: komisjoni küsitlus riikide reguleerivate asutuste seas (juuni 2018).

Virtuaalse mobiilsidevõrgu operaatorite puhul on mõistliku kasutamise poliitika rakendajate osakaal olnud keskmisest suhteliselt madalam (väljasaatjariikides 67 % virtuaalse mobiilsidevõrgu operaatoritest ja vastuvõtjariikides 87 % virtuaalse mobiilsidevõrgu operaatoritest). See näitab, et virtuaalse mobiilsidevõrgu operaatorid on olnud altimad kui mobiilsideoperaatorid esmalt vaatama, kuidas nende kliendid RLAHi kasutavad, et otsustada, kas investeerida mõistliku kasutamise poliitika meetmetesse või mitte.

Mis puudutab seda, millist mõistliku kasutamise poliitikat on rakendatud, siis umbes pooled operaatoritest on kehtestanud elukoha või püsivate sidemete kriteeriumi³⁵. Alltoodud tabelist 2 nähtub, et valdav osa operaatoritest on kasutanud piiramatult mahuga andmepaketi piiramist (virtuaalse mobiilsidevõrgu operaatorite puhul küll vähem). See mõistliku kasutamise poliitika lubab operaatoritel kehtestada piirangud nende klientide poolt välismaa võrgu kaudu riigisisese hinnaga tarbitud mobiilandmeside mahule, tuginedes korraga oma pakettide hindadele ja parajasti kehtivale reguleeritud rändlusteenuste maksimaalsele hulgihinnale³⁶.

Tabel 2. Operaatorite rakendatava mõistliku kasutamise poliitika eri liigid

	EI	JAH
a. Nelja kuu pikkune periood	<i>Nelja kuu pikkune periood, et hinnata, kas kliendil on ülekaalus riigisisene või rändlustarbimine või kas ülekaalus on riigisisene kohalolek või kohalolek liidu muudes liikmesriikides</i>	
Vastuvõtvad riigid	74 %	26 %
Väljasaatvad riigid	55 %	45 %
b. Piirangud piiramatult mahuga andmepakettidele	<i>Rändlusliendil on võimalik tarbida andmeside rändlusteenuste mahtu vähemalt kaks korda nii suure mahus, kui saadakse, jagades riigisisese jaehinna rändlusteenuste maksimaalse hulgihinnaga</i>	
Vastuvõtvad riigid	21 %*	79 %*

³⁵ Vt BERECi aruandes rahvusvaheliste rändlustariifide läbipaistvuse ja võrreldavuse kohta (detsember 2018), joonis 3.

³⁶ Üksikasjalikuma kirjelduse leiab rakendusmäärusest (EL) 2016/2286 ([siin](#)) ning komisjoni küsimustest ja vastustest rändluse kohta (kättesaadav [siin](#)).

Väljasaatvad riigid	13 %*	87 %*
c. Ettemaksuga kavade piirangud	<i>Rändlusliendil on võimalik tarbida andmeside rändlusteenuste mahtu vähemalt kaks korda nii suures mahus, kui saadakse, jagades kättesaadava krediidi rändlusteenuste maksimaalse hulgihinna</i>	
Vastuvõtvad riigid	75 %**	25 %**
Väljasaatvad riigid	62 %**	38 %**
d. Muud mehhanismid	<i>Muud objektiivsed näitajad, nagu pikalt jõude seisnud SIM-kaardi kasutamine peamiselt välismaise võrgu kaudu või lepingu sõlmimine mitme SIM-kaardi peale ja nende järjestikune kasutamine sama rändlusteenuste kasutaja poolt</i>	
Vastuvõtvad riigid	91 %	9 %
Väljasaatvad riigid	70 %	30 %

Allikas: komisjoni küsitlus riikide reguleerivate asutuste seas (juuni 2018).

* % vastanud operaatoritest, kes pakuvad piiramatut mahuga andmepakette (75 % vastanuist).

** % vastanud operaatoritest, kes pakuvad ettemaksuga tariifikavasid (53 % vastanuist).

Seevastu on operaatorid praktikas suhteliselt tagasihoidlikul määral kasutanud muud neile kättesaadavaid mõistliku kasutamise poliitika liike, nagu nelja kuu pikkune tarbimine peamiselt koduriigis, ettemaksuga SIM-kaartide andmeside piiramine või muud kontrollimehhanismid, mis on seotud komisjoni rakendusmääruses osutatud objektiivsete näitajatega. Peamine põhjus, miks operaatorid neid mõistliku kasutamise poliitika meetmeid ei ole kasutanud, on asjaolu, et nende arvates ei ole need piisavalt tõhusad, nagu nähtub tabelist 3.

Tabel 3. Operaatorite arvamus teatavate mõistliku kasutamise poliitika meetmete tõhususe kohta

	Tõhus / Osaliselt tõhus	Ei ole tõhus	Tarbetu
Nelja kuu pikkune periood	43,6 %	46,4 %	10 %
Piirangud piiramatut mahuga pakettidele	74,6 %	15,5 %	9,9 %
Ettemaksuga kavade piirangud	49,2 %	24,8 %	26,0 %
Muud mehhanismid	43,1 %	33,7 %	23,2 %

Allikas: komisjoni küsitlus riikide reguleerivate asutuste seas (juuni 2018).

Lisaks sellele mainis oluline osa küsitletud operaatoritest neljakuise perioodi kohta, et nad peavad seda liiga keerukaks (63 % operaatoritest) või liiga kalliks (23 % operaatoritest).

Sellest hoolimata rakendab nelja kuu pikkuse perioodi mehhanismi väljasaatvates riikides veidi üle poole (54 %) mobiilsideoperaatoritest. Peale selle teatas mitu operaatorit, et nad on äraootaval seisukohal ja et nad võiksid tulevikus kaaluda niisuguse mõistliku kasutamise poliitika rakendamist, sõltuvalt sellest, kui mitu klienti ületab neljakuise perioodi jooksul lubatud rändlustarbimise või ei täida kohaloleku reegleid.

Rändluskliente teavitatakse mõistliku kasutamise poliitikast läbipaistval viisil. Pääaegu kõik operaatorid, kes kohaldavad piiramatut mahuga andmepakettide suhtes piiranguid, teavitavad oma kliente mahu tegelikust ülempiirist (gigabaitides) ja veel tarbimata mahust. Samuti teavitavad nad kliente selle ülempiirini jõudmisest³⁷. Nelja kuu pikkuse perioodi kohaldamise korral on see sätestatud kliendilepingus. Umbes kaks kolmandikku operaatoritest annavad oma klientidele teavet nende rändlus- ja riigisisese kasutamise mahu kohta kas kliendi isikliku lehekülje vahendusel (93 %) või kõnekeskuse kaudu (100 %). Ent valdav enamik rändluskliente viibib välismaal siiski tunduvalt lühemat aega ega pea seega kontrollimehhanismi pärast muretsema – 71 % puhul operaatoritest, kes nelja kuu pikkuse perioodi mehhanismi tegelikkuses kasutavad, sai hoiatusteate ülekaaluka välismaises võrgus viibimise või rändlustarbimise kasutamise kohta 0 kuni 1 % nende klientidest³⁸. Neid kliente, kelle puhul kohaldati pärast hoiatusteate saatmist rändlusteenuste lisatasu, oli veelgi vähem. Tuleb märkida, et juba kontrollimehhanismi olemasolu on asjaolu, mis takistab klientidel nelja kuu pikkuse perioodi ületamist; sellega on võib-olla seletatav ka tegelikult hoiatusteate saanud klientide väike osakaal. Kui kontrollimehhanismi ei rakendata, võib ülekaalukalt välismaises võrgus viibivate või rändlustarbimist kasutavate klientide osakaal olla suurem kui juhul, kui kontrollimehhanismi kasutatakse.

5.6 Kokkuvõttes on virtuaalse mobiilsidevõrgu operaatorid säilitanud oma turupositsiooni

Komisjon on analüüsinud võrdlusaruannete jaoks kogutud andmeid virtuaalse mobiilsidevõrgu operaatorite kohta. Kahjuks on virtuaalse mobiilsidevõrgu operaatorite vastasmäär madalam kui mobiilsideoperaatorite puhul ja ei ole püsinud aja jooksul muutumatu, nii et igale võrdlusaruande küsitlusele vastas erinev arv virtuaalse mobiilsidevõrgu operaatoreid. See tähendab, et virtuaalse mobiilsidevõrgu operaatoreid puudutavate andmete analüüsi järeldustesse tuleks suhtuda teatavate reservatsioonidega.

Võrdlusaruannete andmed virtuaalse mobiilsidevõrgu operaatorite kohta tunduvad viitavat sellele, et enamikus neist riikidest, mille kohta käivad andmed on olemas, on virtuaalse mobiilsidevõrgu operaatorid oma siseriikliku turuosa säilitanud (abonentide arvu poolest) ja näib, et mõnedes riikides on nad suutnud seda vaadeldud perioodi jooksul suurendada. Virtuaalse mobiilsidevõrgu operaatorite keskmine ARRPU³⁹ (sellistes võrdlustes kasutatav

³⁷ BERECi aruanne rahvusvaheliste rändlustariifide läbipaistvuse ja võrreldavuse kohta (detsember 2018).

³⁸ Ülejäänud 30 % puhul neist operaatoritest said nelja kuu pikkuse perioodi mehhanismi raames hoiatusteate 1 % kuni 5 % nende abonentidest. Allikas: komisjoni küsitlus riigi reguleerivate asutuste seas (juuni 2018).

³⁹ Average Retail Revenue per User (jaemüügiteenuste keskmine tulu kasutaja kohta).

standardühik) suurenes 2017. aasta 4. kvartali ja 2018. aasta 1. kvartali vahel, samas kui mobiilsideoperaatorite puhul jäi see samaks⁴⁰.

Valdav enamus küsitletud virtuaalse mobiilsidevõrgu operaatoreid saavad rändlusteenuste hulgiturule juurdepääsu oma koduriigi vastuvõtvalt mobiilsideoperaatorilt (71 %); ainult 5 % peab mobiilsideoperaatoritega otse kahepoolseid läbirääkimisi ja 7 % kasutab jaoturkeskust⁴¹. Mis puudutab virtuaalse mobiilsidevõrgu operaatorite seisukohti seoses võimalike teguritega, mis takistavad neid mobiilsideoperaatoritega konkureerimast, pidasid mõned neist kõige olulisemaks hulгимүүгitegevuse puudumist (st puudub sissetulek sissetuleva rändluse eest) ja reguleeritud hulгимүүгihindade ülempiiriga samal tasemel olevaid hulгимүүгihindu (vastavalt 35 % ja 40 % küsitletud virtuaalse mobiilsidevõrgu operaatoritest).

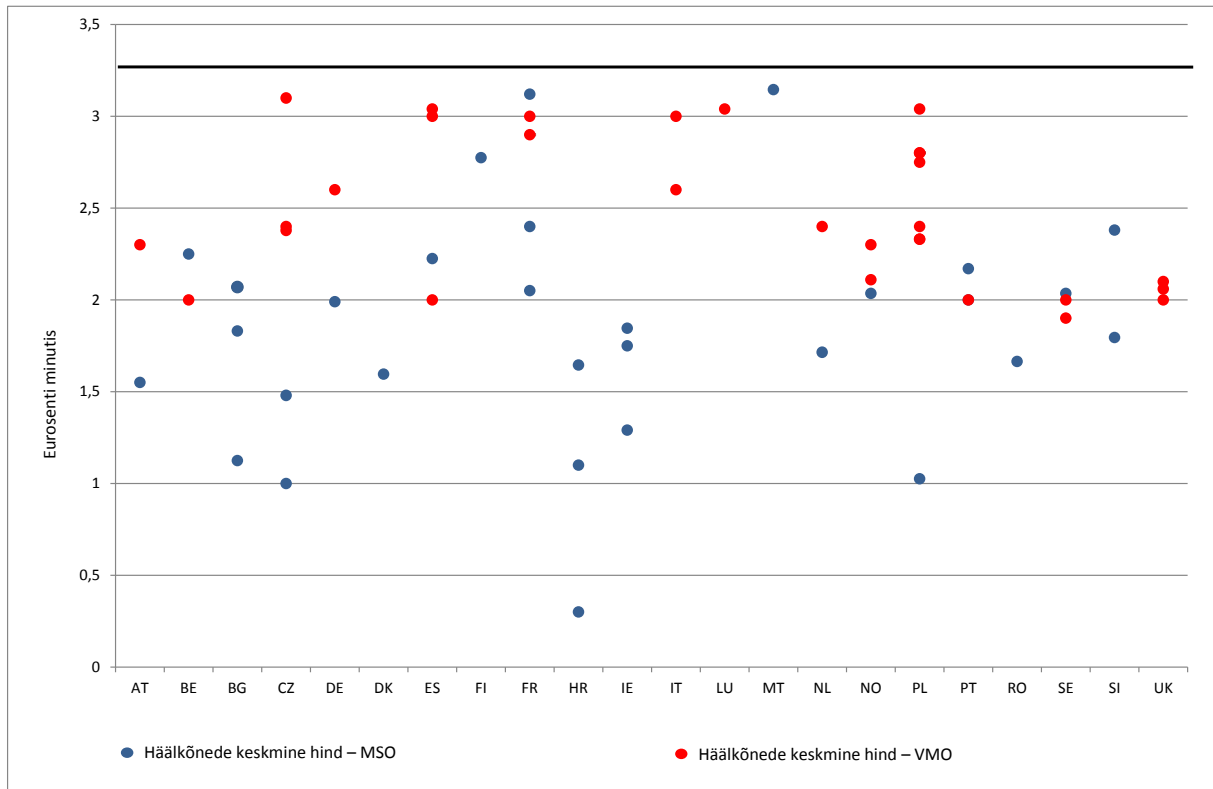
Selle kohta on joonisel 3 (häälkõned) ja joonisel 4 (andmeside) esitatud kõige madalamad rändlusteenuste hulgi hinnad, mida maksavad iga riigi mobiilsideoperaatorid ja virtuaalse mobiilsidevõrgu operaatorid vastavalt kummagi teenuse eest, ja neid on kõrvutatud reguleeritud rändlusteenuste maksimaalsete hulgi hindadega⁴². See ei anna küll täielikku ülevaadet kõigist riikidest, kuna paljud operaatorid ei esitanud üldse andmeid, ent võimaldab siiski teha järgmised esialgsed järeldused. Esiteks, ehkki virtuaalse mobiilsidevõrgu operaatorid maksavad rändlusteenuste eest tavaliselt tõesti kõrgemaid hulgitasusid kui mobiilsideoperaatorid ja mõnede puhul neist on makstud hind enam-vähem samal tasemel kui rändluse hulгимүүгihindade ülempiir, võib enamikus ELi riikides leida palju näited selliste virtuaalse mobiilsidevõrgu operaatorite kohta, kes maksavad rändlusteenuste eest tunduvalt vähem kui on reguleeritud tariif. Seega ei saa selle põhjal järeldada, et kõik virtuaalse mobiilsidevõrgu operaatorid maksavad ilmtingimata rändluse hulгимүүгihindade reguleeritud ülempiiriga samal tasemel olevaid hindu. Teiseks on näiteid mobiilsideoperaatorite kohta, kes maksavad samasuguseid rändlusteenuste hulgitasusid nagu virtuaalse mobiilsidevõrgu operaatorid.

⁴⁰ Vt BERECi 21. võrdlusaruanne rahvusvaheliste rändlusteenuste kohta (oktoober 2017 – märts 2018), joonis 90.

⁴¹ Komisjoni küsitlus riigi reguleerivate asutuste seas (juuni 2018). 17 % vastanud virtuaalse mobiilsidevõrgu operaatoritest kasutab muid kanaleid, ent sageli mängib vastuvõttev mobiilsideoperaator selles siiski mingit osa. Rändlusjaotuskeskus annab juurdepääsu sadadele rahvusvahelistele rändluslepetele.

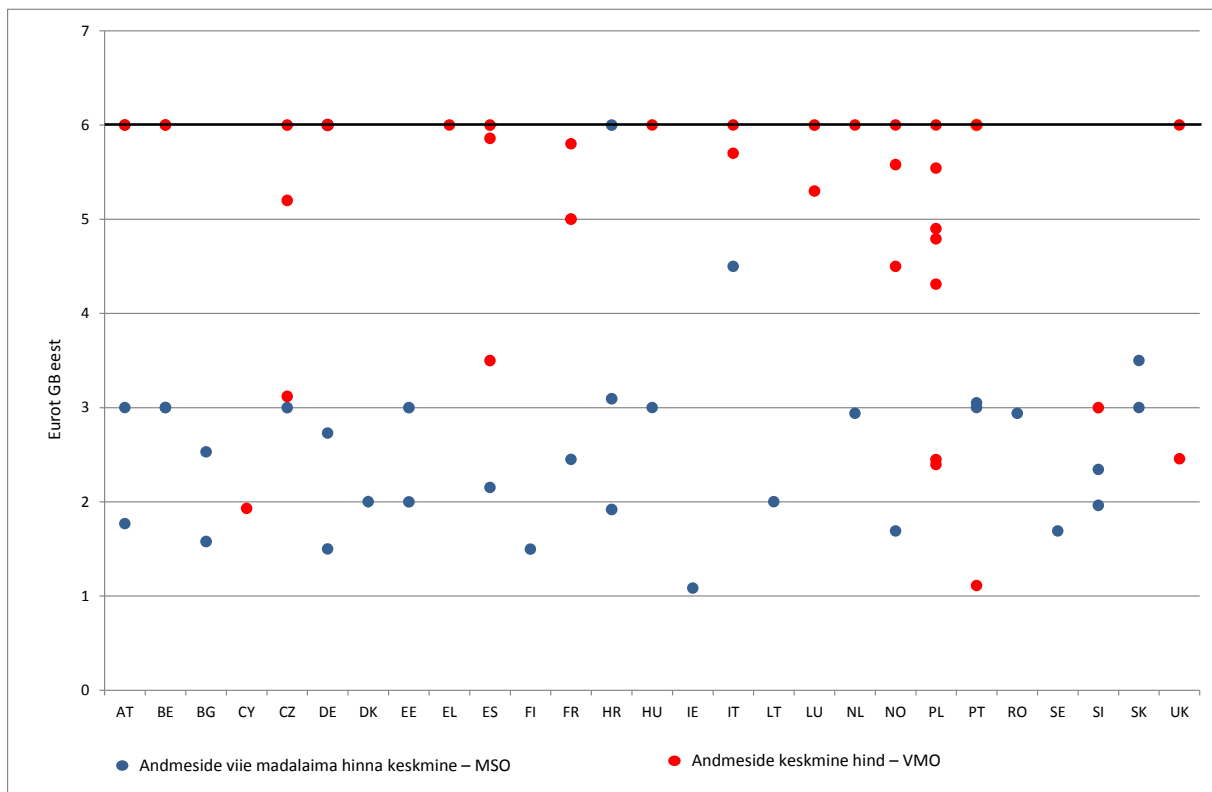
⁴² Neil joonistel esitatud teave on saadud BERECi 21. võrdlusaruandest rahvusvaheliste rändlusteenuste kohta (oktoober 2018) ja komisjoni küsitlusest virtuaalse mobiilsidevõrgu operaatorite seas (juuni 2018). Seega ei pruugi mobiilsideoperaatoritelt ja virtuaalse mobiilsidevõrgu operaatoritelt saadud andmed olla kõiges võrreldavad. Näiteks graafiku koostamisel on aluseks võetud mobiilsideoperaatorite makstud viie madalaima hinna keskmine ja virtuaalse mobiilsidevõrgu operaatorite makstud keskmine hind ning seega võivad mobiilsideoperaatoritele antud eelised olla üle tähtsustatud.

Joonis 3. Hulgimüügi hinnad, mida maksavad häälkõnede eest mobiilsideoperaatorid (MSO) (sinised täpid) ja virtuaalse mobiilsidevõrgu operaatorid (VMO) (punased täpid)



Allikas: BERECi 21. võrdlusaruanne rahvusvaheliste rändlusteenuste kohta (oktoober 2018) ja komisjoni küsitlus riigi reguleerivate asutuste seas (juuni 2018). Graafiku koostamisel on aluseks võetud mobiilsideoperaatorite makstud viie madalaima hinna keskmine ja virtuaalse mobiilsidevõrgu operaatorite makstud keskmine hind. Teadusuuringute Ühiskeskuse arvutused.

Joonis 4. Hulgemüügi hinnad, mida maksavad andmeside eest mobiilsideoperaatorid (MSO) (sinised täpid) ja virtuaalse mobiilsidevõrgu operaatorid (VMO) (punased täpid)



Allikas: BERECi 21. võrdlusaruanne rahvusvaheliste rändlusteenuste kohta (oktoober 2018) ja komisjoni küsitlus riigi reguleerivate asutuste seas (juuni 2018). Graafiku koostamisel on aluseks võetud mobiilsideoperaatorite makstud viie madalaima hinna keskmine ja virtuaalse mobiilsidevõrgu operaatorite makstud keskmine hind. Teadusuuringute Ühiskeskuse arvutused.

Joonise 3 ja joonise 4 põhjal võiks järeldada, et virtuaalse mobiilsidevõrgu operaatorite makstavad hinnad võivad suuresti varieeruda, sõltuvalt muudest asjaoludest kui see, et nad käitavad virtuaalvõrku. Näiteks võib virtuaalse mobiilsidevõrgu operaator sõltuvalt oma suuruselt või läbirääkimisstrateegiast jõuda oma vastuvõtva mobiilsideoperaatoriga kokkuleppele erinevate hindade suhtes. Sellega seoses võib selline virtuaalse mobiilsidevõrgu operaator, kes paneb rohkem rõhku rändlusteenustele, sõlmida mobiilsideoperaatoriga paremate tingimustega kokkuleppe juurdepääsuks rändlusteenuste hulgiturule kui selline virtuaalse mobiilsidevõrgu operaator, kes ei pane rändlusteenustele nii suurt rõhku ja eelistab suunata oma strateegia riigisisestele teenustele.

Tähtsuselt teine tegur, mille virtuaalse mobiilsidevõrgu operaatorid välja tõid (35,3 % vastanuist), näib olevat asjaolu, et neil ei ole oma võrku ja seega puudub neil sellega seonduv tulu sissetuleva rändlusliikluse eest. See ja (mõnede) virtuaalse mobiilsidevõrgu operaatorite tarbitav suhteliselt väike maht (probleem, millele juhtis tähelepanu 11,8 % küsitlusele vastanuist) võib olla vastus küsimusele, miks virtuaalse mobiilsidevõrgu operaatorid maksavad mobiilsideoperaatoritega võrreldes suhteliselt kõrgemat hinda. Need tegurid on virtuaalse mobiilsidevõrgu operaatorite ärimudeli lahutamatu osa.

5.7 Erandid on piirdunud mõnede riikide operaatoritega ja peaksid järk-järgult kaduma

Kui mobiilsideoperaator on tõestanud, et ta ei suuda katta reguleeritud rändlusteenuste osutamise tegelikke ja prognoositavaid kulusid rändlusteenuste osutamise riigisiseseid hindu tõstmata, on vastava riigi reguleeriv asutus teinud talle jätkusuutlikkuse erandi. Erandid on tehtud rangelt selleks, et operaator saaks katta oma klientidele rändlusteenuste osutamisega seotud kulud ja vältida riigisiseste hindade tõusu (vt jagu 2). Järgnevas tabelis 4 on esitatud RLAHi esimese kehtivusaasta jooksul tehtud erandite arv riikide kaupa operaatorite liikide (mobiilsideoperaatorid (MSO) ja virtuaalse mobiilsidevõrgu operaatorid (VMO)) lõikes.

Tabel 4. Jätkusuutlikkuse erandid, mille riikide reguleerivad asutused on RLAHi esimese kehtivusaasta (juuni 2017 – juuni 2018) jooksul teinud mobiilsideoperaatorite (MSO) ja virtuaalse mobiilsidevõrgu operaatorite (VMO) lõikes

	RLAHi esimese kehtivusaasta jooksul tehtud erandid	
	MSO	VMO
AT	0	2
BE	0	1
DK	0	1
EE	3	0
ES	0	1
FI	3	1
FR	0	11
IT	0	4
LT	3	1
PL	4	7
RO	1	0
SI	0	1
Kokku	14	30

Allikas: komisjoni küsitlus riigi reguleerivate asutuste seas (juuni 2018).

Ootuspäraselt kasutavad jätkusuutlikkuse erandit peamiselt virtuaalse mobiilsidevõrgu operaatorid, kellel on rändluse hulgiturul eriline seisund (vt punkt 5.6). RLAHi esimese kehtivusaasta jooksul tehti umbes kaks kolmandikku eranditest virtuaalse mobiilsidevõrgu operaatoritele (suhe on 30–14). Ent see on ikkagi ainult väike osa liidus olevast enam kui 330st virtuaalse mobiilsidevõrgu operaatorist. Enamik erandi saanud operaatoritest omab oma asukohariigis väikest turuosa.

Mis puudutab mobiilsideoperaatoreid, siis neljas liikmesriigis on jätkusuutlikkuse erand tehtud kõigile mobiilsideoperaatoritele. Need riigid on Eesti, Soome, Leedu ja Poola (viimane

alles alates 2018. aastast). Samuti tehti jätkusuutlikkuse erand kõige väiksemale Rumeenia mobiilsideoperaatorile. Neid riike iseloomustavad mobiilandmeside eriliselt madalad hinnad ja väljuva rändlusliikluse suur maht. Nende riikide operaatorite puhul oli seega kõige tõenäolisem, et nad peavad kasutama ELi rändlusteenuse määrusega ettenähtud erandit, et mitte mõjutada riigisiseseid hindu oma turgudel. Teisalt, nagu oligi oodata, ei ole ühtegi erandit tehtud siseneva rändlusliikluse netovastuvõtjatest liikmesriikide mobiilsideoperaatoritele.

Kõigil eespool nimetatud juhtudel on operaatorid olnud erandite kasutamisel tagasihoidlikud ja kehtestanud lisatasud ainult ühe oma tariifikavade kategooria puhul,⁴³ nii et suurema osa puhul nende riikide väljuvast liiklusest kohaldatakse siiski RLAHi (vt punkt 4.2). Pealegi on riikide reguleerivate asutuste heaks kiidetud maksimaalsed lisatasud paljudel juhtudel madalamad kui rändluse hulgimüügihindade ülempiirid.

RLAHi teise kehtivusaasta jooksul ei ole tehtud ühtegi uut erandit – ainsana on pikendatud juba tehtud erandeid. Uuendatud ei ole mõnesid Prantsusmaal kehtinud erandeid ja Taani ainsat erandit. Muudes liikmesriikides on riikide reguleerivad asutused pärast operaatorite esitatud uute taotluste läbivaatamist kehtivuse kaotanud erandeid pikendanud. Enamikul juhtudest on riikide reguleerivate asutuste lubatud uued maksimaalsed lisatasud väiksemad kui esimeste erandite puhul.

Komisjon jälgib tähelepanelikult riikide reguleerivate asutuste tehtud ja pikendatud erandeid, et tagada komisjoni rakendusmääruse (EL) 2016/2286 ühetaoline rakendamine kogu liidus. Komisjon on kutsunud riikide reguleerivaid asutusi üles kontrollima erandite saamise pikendamistaotlusi samavõrd põhjalikult. Riikide reguleerivatel asutustel on volitused oma otsust tehtud erandi kehtivusaja jooksul muuta, kui operaatori olukorras toimuvad uued arengud ja/või ilmneb sellekohane uus teave. Komisjon eeldab, et erandid kaovad järk-järgult, eriti alates 2019. aastast, kui jõustuvad mobiilandmesideteenuste reguleeritud hulgimüügihindade veelgi madalamad piirmäärad, mis suurendavad RLAHi jätkusuutlikkust asjaomastes riikides.

6 RLAHI MÕJU RIIGISISESTELE TURGUDELE

6.1 Üldiselt püsib ELis/EMPs riigisiseste hindade langustendents

Vastavalt uuringule „Mobile Broadband Prices in Europe 2018“⁴⁴ ei ole riigisiseste hindade puhul 2017. aasta veebruarist 2018. aasta veebruarini (st ajavahemikul, mis algab kolm kuud enne RLAHi kehtestamist ja lõpeb üheksa kuud pärast seda) tõusutendentsi märgata.

⁴³ Vt punkt 3.2 BERECi aruandes rahvusvaheliste rändlustariifide läbipaistvuse ja võrreldavuse kohta (detsember 2018).

⁴⁴ „Mobile Broadband Prices in Europe in 2018“ (mobiilse lairibaühenduse hinnad Euroopas aastal 2018) on uuring, mille on Euroopa Komisjoni tellimusel teinud Empirica.

Vastupidi, nende kahe kuupäeva vahel on ELi keskmine hind langenud kõigi häälkõnesid ja andmesidet sisaldavate pakettide ning samuti ainult andmesidepakettide puhul, nagu nähtub järgmistest tabelitest.

	100 MB, 30 kõnet	500 MB, 100 kõn et	1 GB, 300 kõn et	2 GB, 900 kõn et	2 GB, 100 kõn et	5 GB, 100 kõn et	
Häälkõnesid ja andmesidet sisaldavate pakettide keskmise hinna muutus ELis	-14 %	-6 %	-6 %	-5 %	-16 %	-20 %	
	256 M B	512 M B	1 GB	2 GB	5 GB	10 GB	20 GB
Ainult andmesidet sisaldavate pakettide keskmise hinna muutus ELis	-10 %	-14 %	-5 %	-12 %	-4 %	-6 %	-16 %

Selle uurimuse kohaselt on häälkõnesid ja andmesidet hõlmavate pakettide hinna puhul kasvutendentsi märgata ainult viies liikmesriigis (BG, IE, LV, MT, SE), samas kui hinnad on languses kaheteistkümnes liikmesriigis (AT, BE, FR, DE, HU, IT, NL, PL, PT, RO, ES, UK). Hinnad ülejäänud liikmesriikides kas püsivad samal tasemel või järgivad erinevaid tendentse, st teatavate pakettide puhul langevad ja teiste puhul tõusevad.

Olukord on suhteliselt sarnane ka ainult andmesidet sisaldavate pakettide puhul. Viies liikmesriigis (HR, DK, EE, LT, MT) on hinnad pigem tõusuteel, kaheksas liikmesriigis (FI, FR, IE, IT, NL, PL, SE, UK) aga pigem langevad.

Need suundumused ei kujuta endast olulist kõrvalekallet eelmiste aastate omadest, võttes samuti arvesse andmesideteenuste muutuvat arengujärku.

6.2 Mobiilse lairibaühenduse kasutuselevõtt ja 4G leviala laienemine jätkub

Tundub, et RLAHi kehtestamine ei ole mõjutanud mobiilse lairibaühenduse kasutuselevõttu ei positiivselt ega ka negatiivselt ja et sellel ei ole olnud mõju investeringutele, mida mobiilsideoperaatorid teevad oma 4G-võrkude laiendamiseks.

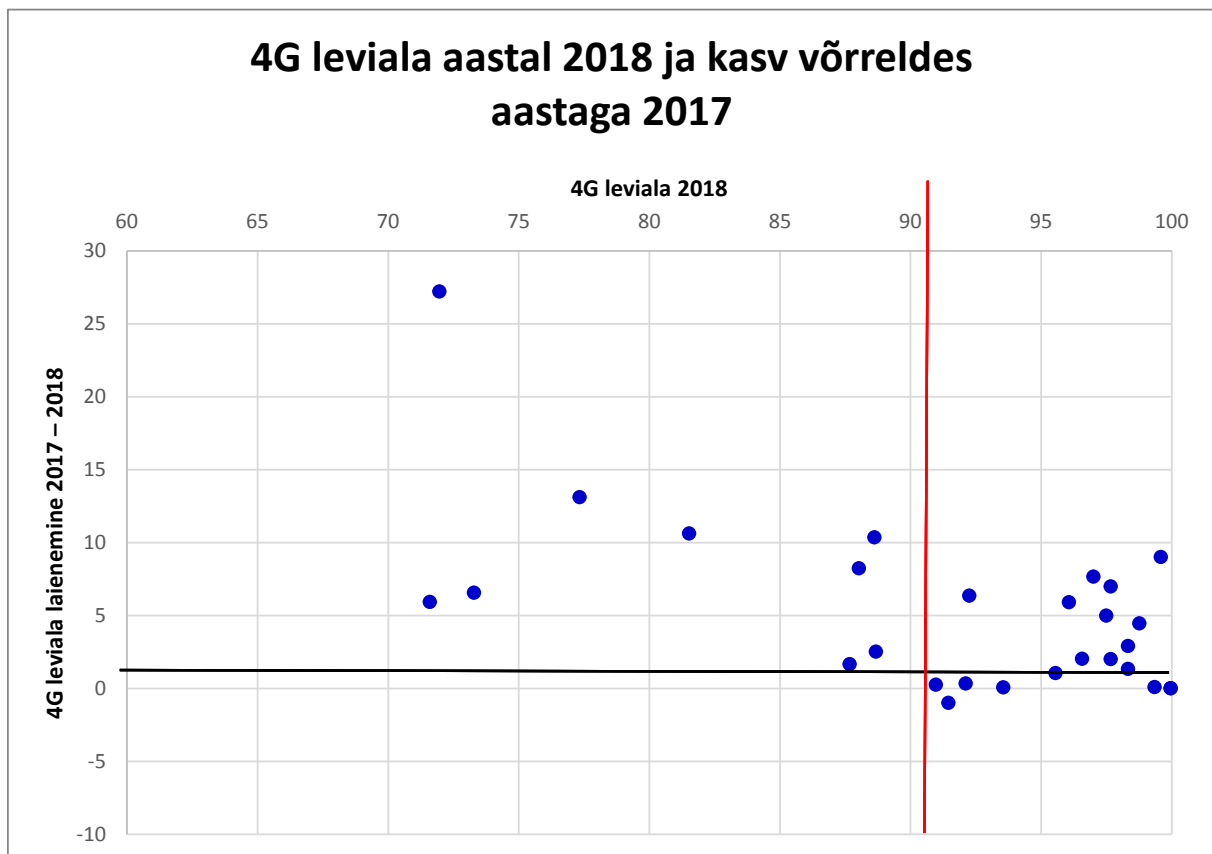
DESI uuringu⁴⁵ kohaselt jätkub mobiilse lairibaühenduse kasutuselevõtt kogu liidus, jõudes 2017. aasta lõpuks 90,2 %-le (2016. aasta lõpus oli sama näitaja 83,8 %) ja kasvades eelmiste aastatega võrreldes jõudsalt⁴⁶.

⁴⁵ Digitaalrajanduse ja -ühiskonna indeks (DESI) 2018. „Connectivity – Broadband market developments in the EU“, kättesaadav [siin](#).

⁴⁶ Ainult kahes riigis on mobiilse lairibaühenduse kasutuselevõtt (ebaolulisel määral) vähenenud – need on Soome (2017. aasta lõpus 146,3 % võrreldes 2016. aasta 147,2 %ga) ja Ühendkuningriik (2017. aasta lõpus 89,8 % võrreldes 2016. aasta 91,4 %ga).

Samal ajal jõudis 4G levialaga kaetud elanikkonna hulk 2017. aasta lõpuks 90,8 %-le (võrdluseks: 2016. aasta lõpus oli näitaja 85,6 %). Enamikes liikmesriikides (vt joonis 5) on 4G levialas 90 % elanikest ja ainult neljas liikmesriigis on see näitaja alla 80 %. Neis liikmesriikides, kus 4G levialaga oli 2016. aasta lõpus kaetud vähem kui 90 % elanikest (kokku 11 riiki), laienes see 2017. aastal vähem kui 5 % ainult kahes liikmesriigis: Saksamaal ja Itaalias.

Joonis 5. 4G levialaga kaetud elanikkond 2018. aastal ja kasv võrreldes 2017. aastaga ELi liikmesriikides



Allikas: digitaalmajanduse ja -ühiskonna indeks (DESI) 2018. Connectivity – Broadband market developments in the EU.

6.3 ELi/EMP-välise rändluse keskmised hinnad langevad

BERECi viimaste andmete kohaselt langesid ELi/EMP mobiilioperaatorite poolt ELi/EMP-välistes riikides kohaldatavad rändlusteenuste keskmised jaehinnad ajavahemikus 2017. aasta esimesest kvartalist 2018. aasta esimese kvartalini andmeside puhul 38 % ja väljuvate kõnede puhul 8 %. Seega ei ole ELi/EMP-siseste rändlustasude kaotamise hinnaks olnud kõrgemad

rändlustasud ülejäänud maailmas (nn vesivoodi efekt)⁴⁷. Ennekõike kaasab üha enam operaatoreid mõned populaarsed ELi/EMPsse mittekuuluvad riigid oma RLAH-pakettidesse või kohaldab nende riikide puhul alandatud rändlustasu⁴⁸.

7 KOKKUVÕTE

Alates RLAHi jõustumisest 2017. aasta juunis on nõudlus mobiilside järele ELis/EMPis reisisid kiiresti ja oluliselt suurenenud. Sellest tulenevalt on ilmnunud tarbijate varem rahuldamatud suured rändlusvajadused ja see „on oluliselt kaasa aidanud ühtse turu arengule“, nagu märkis BEREC⁴⁹. Seega ei ole üllatav, et üldiselt on tarbijad olnud väga rahul. Mobiilsideoperaatorid on uut eeskirja üldiselt järginud ning komisjon ja riikide reguleerivad asutused on teinud selle üle ranget järelevalvet. ELi rändlusteenuse määruusega ette nähtud kaitsemeetmed siseturgude moonutuste vältimiseks, nimelt mõistliku kasutamise poliitika ja jätkusuutlikkuse erand, on siis, kui neid on vajatud, toimunud ootuspäraselt nagu kord ja kohus. RLAHi mõju väljasaatvatele mobiilsideoperaatoritele ja virtuaalse mobiilsidevõrgu operaatoritele on leevendanud rändluse hulgimüügihindade ülempiiri järsk langus ja mõnede operaatorite puhul neile tehtud erand. ELi rändlusteenuse määruuses ette nähtud järjestikused andmeside hinna ülempiiri alandamised hõlbustavad eelolevatel aastatel rändlusteenuste osutamist veelgi. Lisaks sellele tundub, et need reformid on andnud olulist hoogu siseriiklike hulgiturgude dünaamikale. Riikide reguleerivad asutused, kes hindavad mobiilsideoperaatorite taotlusi erandite uuendamiseks, peavad sellest tulenevalt olema eriliselt tähelepanelikud.

⁴⁷ Selline on üldine keskmine tendents, mille juures ei ole arvesse võetud üksikjuhtudel tõusnud rändlushindu mõnedes ELi/EMPsse mittekuuluvates riikides mõnede liikmesriikide mõnede tariifikavade puhul. See on eriti võimalik selliste ELi/EMPsse mittekuuluvate riikide puhul, mida külastatakse vähem.

⁴⁸ BERECi rahvusvaheliste rändlustariifide läbipaistvust ja võrreldavust käsitleva aruande (detsember 2018) põhjal teevad seda ligi pooled operaatoritest.

⁴⁹ https://bereg.europa.eu/eng/document_register/subject_matter/bereg/press_releases/8019-press-release-on-public-debriefing-on-the-outcomes-of-34th-plenary-meetings