



Brüssel, 31.10.2018
COM(2018) 728 final

**KOMISJONI ARUANNE EUROOPA PARLAMENDILE, NÕUKOGULE, EUROOPA
MAJANDUS- JA SOTSIAALKOMITEELE NING REGIOONIDE KOMITEELE**

vabakaubanduslepingute kohaldamise kohta

1. jaanuar 2017 - 31. detsember 2017

{SWD(2018) 454 final}

TABEL 1	ÜLEVAADE	ARUANDES	KÄSITLETUD	
	LEPINGUTEST (1. OSA)			2
TABEL 1	ÜLEVAADE	ARUANDES	KÄSITLETUD	
	LEPINGUTEST (2. OSA)			4
1.	SISSEJUHATUS.....			5
2.	ÜLEVAADE PÕHIJÄRELDUSTEST			9
3.	UUE PÕLVKONNA VABAKAUBANDUSLEPINGUD: LÕUNA-KOREA, KOLUMBIA-ECUADOR-PERUU, KESK-AMEERIKA, KANADA.....			15
3.1	ELi JA LÕUNA-KOREA VABAKAUBANDUSLEPING			15
3.2	ELi KAUBANDUSLEPINGUD KOLUMBIA, ECUADORI JA PERUUGA			17
3.3	ELi JA KESK-AMEERIKA RIIKIDE ASSOTSIEERIMISLEPING			20
3.4.	ELi ja Kanada laiaulatuslik majandus- ja kaubandusleping (CETA).....			22
4.	PÕHJALIKUD JA LAIAULATUSLIKUD VABAKAUBANDUSLEPINGUD.....			24
5.	ESIMESE PÕLVKONNA VABAKAUBANDUSLEPINGUD.....			28
5.1	Šveits			28
5.2	Norra.....			29
5.3	Vahemere piirkonna riigid.....			29
5.4	Mehhiko.....			31
5.5	Tšiili.....			33
5.6	Tolliliit Türgiga			33
5.7	Stabiliseerimis- ja assotsieerimislepingud Lääne-Balkani riikidega.....			34
6.	MAJANDUSPARTNERLUSLEPINGUD AAFRIKA, KARIIBI MERE JA VAIKSE OOKEANI PIIRKONNA (AKV) RIIKIDEGA			35
6.1.	Lõuna-Aafrika Arengühenduse (SADC) majanduspartnerlusleping.....			37
6.2.	Majanduspartnerluse vaheleping Ida- ja Lõuna-Aafrika riikidega.....			37
6.3.	Kariibi mere piirkonna foorumi (CARIFORUM) majanduspartnerlusleping.....			37
6.4.	Majanduspartnerluslepingud Vaikse ookeani piirkonna riikidega ning Ghana, Côte d'Ivoire'i ja Kameruniga			38
7.	KAUBANDUS JA SÄÄSTEV ARENG: AJAKOHASTATUD TEAVE HILJUTISE TEGEVUSE KOHTA.....			39
8.	TÄHELEPANU KESKMES: PÕLLUMAJANDUSLIKE TOIDUAINETEGA KAUPLEMININE VABAKAUBANDUSLEPINGUTE ALUSEL.....			41

9. AJAKOHASTATUD TEAVE KÄIMASOLEVA JA EDASISE TEGEVUSE KOHTA	44
10. ÕIGUSLIK TÄITMISE TAGAMINE	47
1. LISA. SOODUSTUSTE KASUTAMINE ELI IMPORTIMISEL	48
2. LISA. SOODUSTUSTE KASUTAMINE ELIST EKSPORTIMISEL	49
3. LISA. LÜHENDITE LOETELU	50

TABEL 1 ÜLEVAADE ARUANDES KÄSITLETUD LEPINGUTEST (1. OSA)

<u>Uue põlvkonna vabakaubanduslepingud</u>	
Partner	Kohaldatakse alates
ELi ja Lõuna-Korea VKL	1. juulist 2011
ELi ning Kolumbia, Peruu ja Ecuadori VKL	1. märtsist 2013: Peruu; 1. augustist 2013: Kolumbia; 1. jaanuarist 2017: Ecuador
ELi ja Kesk-Ameerika riikide assotsieerimisleping	1. augustist 2013: kaubandussammast kohaldatakse Hondurase, Nicaragua ja Panama puhul; 1. oktoobrist 2013: Costa Rica ja El Salvador; 1. detsembrist 2013: Guatemala
ELi ja Kanada laiaulatuslik majandus- ja kaubandusleping (CETA)	21. septembrist 2017
<u>Põhjalikud ja laiaulatuslikud vabakaubanduslepingud</u>	
EL ja Gruusia	1. septembrist 2014, jõustus 1. juulil 2016
EL ja Moldova	1. septembrist 2014, jõustus 1. juulil 2016
EL ja Ukraina	1. jaanuarist 2016, jõustus 1. septembril 2017
<u>Esimese põlvkonna vabakaubanduslepingud</u>	
Partner	Kohaldatakse alates
ELi ja Türgi tolliliit	Assotsieerimisleping allkirjastati 1963. aastal; tolliliidu lõppetapp viidi lõpule 1. jaanuaril 1996
EL ja Šveits	1972
EL ja Norra	1. juulist 1973
EL ja Iisrael	1. jaanuarist 1996
EL ja Jordaania	1. maist 2002
EL ja Palestiina ¹	1. juulist 1997
EL ja Tuneesia	1. märtsist 1998
EL ja Maroko	18. märtsist 2000
EL ja Liibanon	1. märtsist 2003

¹ Sellist nimekasutust ei tuleks käsitada Palestiina riigi tunnustamisena ning see ei mõjuta selles küsimuses võetud liikmesriikide individuaalseid seisukohti.

EL ja Egiptus	21. detsembrist 2003
EL ja Alžeeria	1. septembrist 2005
ELi ja Mehhiko üldine leping	Kaupade puhul alates 1. juulist 2000; teenuste puhul alates 1. märtsist 2001

TABEL 1 ÜLEVAADE ARUANDES KÄSITLETUD LEPINGUTEST (2. OSA)

<u>Esimese põlvkonna vabakaubanduslepingud</u>	
Partner	Kohaldatakse alates
ELi ja Tšiili assotsieerimisleping	1. veebruarist 2003
ELi ja endise Jugoslaavia Makedoonia vabariigi SAL ²	Kaubandust käsitlev vaheleping 1. juunist 2001
ELi ja Albaania SAL	Kaubandust käsitlev vaheleping 1. detsembrist 2006
ELi ja Montenegro SAL	Kaubandust käsitlev vaheleping 1. jaanuarist 2008
ELi ja Serbia SAL	Kaubandust käsitlev vaheleping Serbia puhul: 1. veebruarist 2009; ELi puhul: 8. detsembrist 2009
ELi ja Bosnia ja Hertsegoviina SAL	Kaubandust käsitlev vaheleping 1. juulist 2008
ELi ja Kosovo ³ SAL	1. aprillist 2016
<u>Majanduspartnerluslepingud (MPL)</u>	
Partner	Kohaldatakse alates
EL ja Vaikse ookeani piirkonna riigid	28. juulist 2014: Fidži; 20. detsembrist 2009: Paapia Uus-Guinea
EL ja CARIFORUM	29. detsembrist 2008: Antigua ja Barbuda, Belize, Bahama, Barbados, Dominica, Dominikaani Vabariik, Grenada, Guyana, Jamaica, Saint Kitts ja Nevis, Saint Lucia, Saint Vincent ja Grenadiinid, Suriname ning Trinidad ja Tobago.
EL ja Ida- ja Lõuna-Aafrika allpiirkonna riigid	14. maist 2012: Madagaskar, Mauritius, Seišellid ja Zimbabwe.
ELi ja Kesk-Aafrika MPL	4. augustist 2014: Kamerun
ELi ja Lõuna-Aafrika Arenguühenduse MPL	10. oktoobrist 2016: Botswana, Lesotho, Namiibia, Lõuna-Aafrika ja Svaasimaa; 4. veebruarist 2018: Mosambiik
ELi ja Ghana majanduspartnerluse vaheleping	15. detsembrist 2016
ELi ja Côte d'Ivoire'i majanduspartnerluse vaheleping	3. septembrist 2016

² Stabiiliseerimis- ja assotsieerimisleping

³ See nimetus ei piira Kosovo staatust käsitlevaid seisukohti ning on kooskõlas ÜRO Julgeolekunõukogu resolutsiooniga 1244/1999 ja Rahvusvahelise Kohtu arvamusega Kosovo iseseisvusdeklaratsiooni kohta.

1. SISSEJUHATUS

1.1 Miks see aruanne esitatakse?

Kahepoolsed ja piirkondlikud vabakaubanduslepingud on majanduskasvu olulised taganttõukajad. Üleilmastumise ohjamise kaudu toovad nad Euroopa Liidu (EL) ja meie partnerriikide elanikele ja äriühingutele märkimisväärset kasu. Vabakaubanduslepingud mõjutavad oluliselt ELi väliskaubanduse tulemusi, avades eksportijatele uusi turge ning kujundades paremini prognoositavat reeglitepõhist ettevõtluskeskkonda, mis on kasulik tarbijate valikuvõimaluste ja konkurentsi seisukohast. Kuigi kaubanduslepingute peamisteks tunnusjoonteks on endiselt tariifide ja piiritaguste mittetariifsete kaubandustõkete kaotamine, on ka muud elemendid muutumas üha olulisemaks. Muu hulgas on suuremat tähtsust omandanud sätted, mis toetavad vaba ja ausat kaubandust (nt seoses intellektuaalomandi õiguste kaitse ja konkurentsieeskirjadega), aga ka töötajate õiguste ja keskkonna kaitset käsitlevad sätted. Lisaks võivad mõned vabakaubanduslepingud pakkuda võimalust lepinguosaliste tihedamaks koostöök mitmesugustes valdkondades alates teadusuuringutest ja innovatsioonist kuni standardimise ja kliimamuutusteni.

ELi sõlmitud kaubanduslepingute arvu kasvades on suurenenud ka avalik huvi nende lepingute mõju vastu. Olulisemate kaubanduslepingutega⁴ kaasnevate tegelike ja potentsiaalsete eeliste analüüsimiseks võttis komisjon oma teatises „[Kaubandus kõigile](#)“⁵ endale kohustuse igal aastal hinnata, kuidas neid lepinguid rakendatakse, ning anda ülevaade edusammudest, aga ka küsimustest, mis on veel lahendamata, ja meetmetest, mida komisjon võtab selleks, et vabakaubanduslepingud saavutaksid oma täieliku potentsiaali.

Sarnaselt 2017. aasta novembris avaldatud [esimesele aruandele](#)⁶ on teise vabakaubanduslepingute rakendamist käsitleva aastaaruande (edaspidi „aruanne“) eesmärk suurendada läbipaistvust ja teadlikkust sellest, kuidas komisjon vabakaubanduslepinguid rakendab. Aruanne peaks võimaldama teistel ELi institutsioonidel, ELi liikmesriikidel, kodanikuühiskonnal, ettevõtjatel ja kõikidel ELi kaubanduspoliitikas osalejatel uurida ja arutada, kuidas EL oma vabakaubanduslepinguid kohaldab. Aruande koostamisel kogutud teabest lähtutakse edaspidistel kaubanduslääbirääkimistel. Lisaks annab aruanne kasulikku teavet selle kohta, mil määral saavad arenguriigid ELi vabakaubanduslepingutest kasu ja kuidas paremini kohandada arenguabi vastavalt hiljuti ajakohastatud [kaubandusabi strateegiale](#).

1.2 Aruande koostamiseks kasutatud andmed

⁴ Ülevaade kõigist ELi sõlmitud ja läbiräägitavatest kaubanduslepingutest on esitatud dokumendis aadressil http://trade.ec.europa.eu/doclib/docs/2006/december/tradoc_118238.pdf

⁵ Euroopa Komisjoni teatis „Kaubandus kõigile: vastutustundlikuma kaubandus- ja investeerimispoliitika poole“, COM(2015) 497.

⁶ Komisjoni 17. novembri 2017. aasta aruanne Euroopa Parlamendile, nõukogule, Euroopa Majandus- ja Sotsiaalkomiteele ning Regioonide Komiteele; Brüssel, 9.11.2017 COM(2017) 654 final.

Kui ei ole märgitud teisiti, on kauba ja investeeringute voogude arengu aruandes sisalduva üldise kaubandusstatistika⁷ aluseks Eurostati andmed (COMEXT), mis olid kättesaadavad 15. juulil 2018⁸. Kui ei ole märgitud teisiti, on kõige uuemad aastased andmed on kaubavahetuse puhul kättesaadaval 2017. aasta kohta, teenuste ja investeeringute puhul 2016. aasta kohta. Soodustuste kasutamise määrade⁹ statistika põhineb igas importivas riigis kogutud haldusandmetel. Soodustuste kasutamise määrad näitavad seda, millises ulatuses kasutatakse kaubavoogude puhul kaubanduslepingust tulenevaid soodustusi. Soodustuste kasutamise määr peegeldab kaubandussoodustuste alusel siseneva impordi või ekspordi osa partnerriigi soodustuskõlbliku impordi või ekspordi koguväärtusest ja selle arvutamiseks jagatakse soodustuskõlbliku impordi või ekspordi koguväärtus tegelikult soodustuste alusel sisenenud impordi/ekspordi väärtusega. Soodustuskõlbliku impordi või ekspordiga on tegemist juhul, kui kohaldatav soodustariif on madalam kui kohaldatav enamsoodustusrežiimi tariif. Seejärel enamsoodustusrežiimi tollimaksuvaba kaubandust arvutustes arvesse ei võeta.

Soodustuste kasutamise määrad importimisel vabakaubanduslepinguga hõlmatud partnerriikidest ELi põhinevad Eurostati andmetel. Eurostat ühendab tariifid ja kaubavood, et koostada andmekogum, millest komisjon saab teavet nii selle kohta, millist tüüpi kohtlemise tingimustele asjaomane toode vastab, kui ka selle kohta, millises ulatuses asjaomast sooduskohotlemist kasutatakse. Saadud andmekogum on ühtlustatud ja järjepidev¹⁰ ning võimaldab teha võrdlusi partnerriikide ja aastate lõikes.

EList vabakaubanduslepinguga hõlmatud partnerriikidesse eksportimisel soodustuste kasutamise määrade arvutamiseks kasutab komisjon asjaomase importiva kolmanda riigi kogutud haldusandmeid. Need statistilised andmed ei ole ühtlustatud. Seetõttu tuleks otsesid võrdlusi partnerriikide vahel või ELi impordiga vaadelda orienteerivatena. Soodustuste kasutamise määrad on esitatud vaid juhtudel, kui olid olemas piisavalt usaldusväärsed andmed.

1.3 Aruande ulatus ja ülesehitus

Käesolevas aruandes antakse ajakohastatud ülevaade komisjoni tegevusest vabakaubanduslepingute täitmisel ja esitatakse kokkuvõtlikult peamised muutused, mis on seotud 62 partnerriigiga sõlmitud ja 2017. aastal vähemalt mitme kuu jooksul kohaldataud 35 kaubanduslepinguga (vt tabel I). Üksikasjalik teave konkreetsete lepingute kohta on esitatud käesolevale aruandele lisatud komisjoni talituste töödokumendis.

⁷ Kaupade ja teenuste voogude üldstatistika on vabakaubanduslepinguga hõlmatud partnerriikide kaupa esitatud komisjoni talituste töödokumendis.

⁸ Kesk-Ameerikaga sõlmitud assotsieerimislepinguga seoses tuleb märkida, et Eurostati ja Kesk-Ameerika statistika vahel esinevad suured erinevused; järjepidevust silmas pidades kasutatakse ainult Eurostati andmeid.

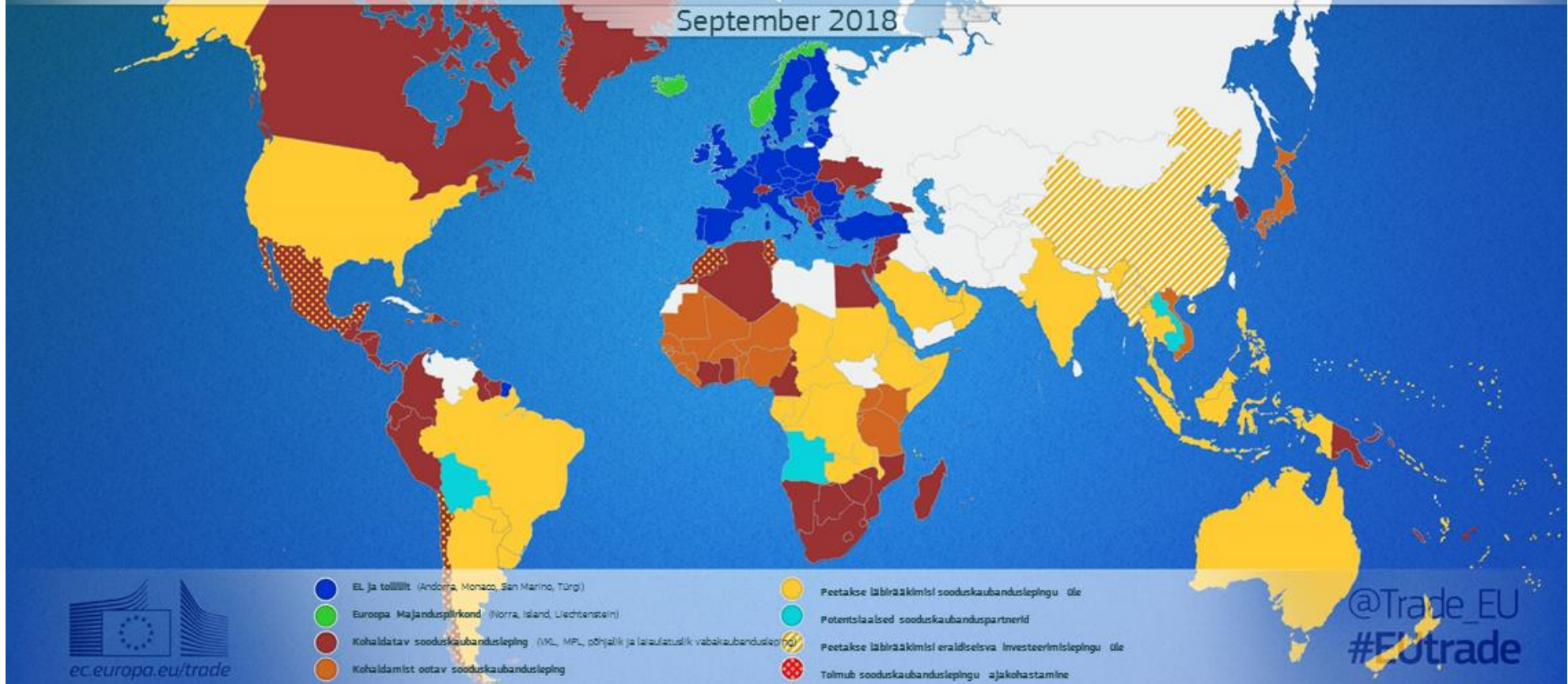
⁹ Teave soodustuste kasutamise määrade kohta on partnerriikide kaupa esitatud 1. ja 2. lisas.

¹⁰ Mõningad vead on siiski võimalikud, kuna andmed ei kajasta teatavaid muutusi imporditud kauba sooduskohotlemises, nagu soodustuste taotlemine importijate poolt pärast seda, kui kaup on tollis deklareeritud, ja soodustuste võimaldamisest keeldumine tolli poolt pärast kauba vabastusjärgset kontrolli.

- Jaotises 2 esitatakse kokkuvõtlikult mõned põhijäreldused lepinguga hõlmatud teemade kohta, kirjeldatakse saavutatud edu ja loetletakse peamised lahendamata küsimused.
- Jaotistes 3–6 käsitletakse olulisemaid sündmusi eri liiki vabakaubanduslepingute kaupa:
 - nn uue põlvkonna vabakaubanduslepingud (jaotis 3),
 - põhjalikud ja laiaulatuslikud vabakaubanduslepingud (jaotis 4),
 - nn esimese põlvkonna vabakaubanduslepingud (jaotis 5) ja
 - majanduspartnerluslepingud (jaotis 6).
- Jaotises 7 käsitletakse kaubanduse ja säästva arenguga seotud kohustuste täitmist.
- Jaotises 8 antakse ülevaade põllumajanduslike toiduainetega kauplemisest vabakaubanduslepingute alusel.
- Jaotises 9 käsitletakse komisjoni jätkuvat tööd teadlikkuse suurendamiseks ja vabakaubanduslepingute kasutamise parandamiseks.
- Jaotises 10 kirjeldatakse täitmise tagamisega seotud olukorda.

ELi KAUBANDUSE OLUKORD

September 2018



2. ÜLEVAADE PÕHIJÄRELDUSTEST

2.1 Taustteave

Vabakaubanduslepingud on turgude avamise ning kaubandust ja investeringuid soodustavate raamtingimuste loomise peamised tõukejõud. Kaubanduslepingud võimaldavad ELi äriühingutel suurendada oma ekspordi ja importi, mis omakorda aitab kasvatada ELi sisemajanduse koguprodukti (SKP). Samuti on tehtud kindlaks selge seos (ELi ja välisriikide) tööhõive ja lisandväärtuse vahel, mis tuleneb ELi ekspordist ülejäänud maailma¹¹. Peale selle püütakse vabakaubanduslepingutega saavutada mitmesuguseid üldisi või konkreetsele partnerriigile või -piirkonnale olulisi lisaeesmärke. EL on võtnud endale kohustuse tagada, et kaubanduspoliitika edendaks ka selliseid väärtusi nagu inimõiguste, töötajate õiguste ja keskkonna kaitse ning võitlus kliimamuutustega.

Meie idanaabritest partnerite Moldova, Ukraina ja Gruusiaga sõlmitud lepingud põhinevad suuresti nende riikide õigusaktide järkjärgulisel lähendamisel liidu õigustikule. Aafrika, Kariibi mere ja Vaikse ookeani piirkonna (AKV) riikidega sõlmitud majanduspartnerluslepingud on asümmeetrilised lepingud, mis võimaldavad meie partnerriikidele tollimaksu- ja kvoodivaba pääsu ELi turule, millele lisanduvad veel tehnilise abi ja arenguabi meetmed. Lääne-Balkani riikidega sõlmitud lepingud põhinevad nende ELi liikmeks saada soovivate riikide tugeval Euroopa perspektiivil.

Vabakaubanduslepingu rakendamine on oma olemuselt läbirääkimiste protsessi jätk ja seda tuleb kohandada, et tagada lepingu konkreetsete poliitiliste eesmärkide saavutamine. Sisulisi järeldusi saab teha alles pärast seda, kui lepingut on mitu aastat kohaldatud. Lepingute mõju uurimiseks viis komisjon läbi Tšiili ja Mehhikoga sõlmitud nn esimese põlvkonna vabakaubanduslepingute järelhindamise (vastavalt 2012. ja 2016. aastal); lisaks valmib peagi Lõuna-Koreaga sõlmitud esimese nn uue põlvkonna lepingu põhjalik analüüs. Kanadaga 2016. aastal sõlmitud laiaulatuslik majandus- ja kaubandusleping kujutas endast ulatuse ja sisu mõttes uut teetähist, mis kajastub ka lepingu rakendamises.

Mida ulatuslikum ja laiahaardelisem on kaubandusleping, seda keerukam ja ressursimahukam on selle rakendamine. Seetõttu on tänapäeval veelgi olulisem perioodiliselt ja süstemaatiliselt jälgida meie peamiste vabakaubanduslepingute toimimist. Järeldustest selle kohta, mis meie erinevate lepingute raames toimib ja mis mitte, saab lähtuda uute lepingute üle peetavatel läbirääkimistel ja olemasolevate lepingute ajakohastamisel. Seepärast paneb komisjon rõhku sujuvale üleminekule läbirääkimiste etapist rakendusetappi ja paremale valmisolekule päevaks, mil uut lepingut hakatakse esialgselt kohaldama, nagu nähtub laiaulatuslikust majandus- ja kaubanduslepingust Kanadaga ning majanduspartnerluslepingust Jaapaniga. Vabakaubanduslepingu tulemuslikku rakendamist võib seega pidada kaubanduspoliitika tsükli osaks.

11 Vt José M. Rueda-Cantuche ja Nuno Sousa artikkel 2016. aasta veebruarist „EU Exports to the World: Effects on Employment and Income“; http://trade.ec.europa.eu/doclib/docs/2016/february/tradoc_154244.pdf

2.2 Kaubavahetus¹²

ELi kogu kaubavahetus vabakaubanduslepingute alusel moodustas 2017. aastal 1179 miljardit eurot ehk ligikaudu 32 % ELi kogu kaubavahetusest kolmandate riikidega (samal aastal ligikaudu 3737 miljardit eurot). Vabakaubanduslepingute alusel on meie suurimad kaubanduspartnerid Šveits (kelle arvele langeb kogu ELi väliskaubandusest 7 %), Türgi (4,1 %), Norra (3,4 %) ja Lõuna-Korea (2,7 %). Impordi kogumaht oli ELi vabakaubanduslepingute alusel 2017. aastal ligikaudu 542 miljardit eurot, ekspordi kogumaht oli aga suurusjärgus 637 miljardit eurot.

Üldine kaubavahetus, eriti aga ELi eksport, suurenes 2017. aastal. Juhtudel, kui ELi eksport vähenes, tundus see olevat tingitud peamiselt asjaomase partnerriigi majandust mõjutavatest välistest teguritest,¹³ mitte vabakaubanduslepingu puudulikkusest toimimisest. Kaubavoogude sektoripõhisest analüüsist ilmneb, et ELi põllumajanduslike toiduainete ja mootorsõidukite eksport teatavatesse meie nn uue põlvkonna vabakaubanduslepingutega hõlmatud partnerriikidesse kasvas märkimisväärselt. Samal ajal on teatavates sektorites suur hulk potentsiaali endiselt kasutamata; näiteks transpordivahendite ja masinate puhul on ekspordi alusväärtus ja potentsiaalne kokkuhoid tollimaksude arvelt kõigis ELi liikmesriikides ja vabakaubanduslepinguga hõlmatud partnerriikides suhteliselt suur. Kaubanduse peadirektoraadi hiljutise uuringu kohaselt võiksid ELi eksportijad hoida kokku hinnanguliselt 15 miljardit eurot aastas, kui nad ELi 18 vabakaubanduslepingust tulenevaid soodustusi täielikult ära kasutaksid¹⁴.

2.3 Soodustuste kasutamise määrad¹⁵

Soodustuste kasutamise määrad VKLiga hõlmatud partnerriikidest ELi importimisel

2017. aastal võis täheldada mõningast positiivset arengut eelkõige Ladina-Ameerika riikide Tšiili ja Mehhiko ning EFTA riikide Norra ja Šveitsi puhul, kes suutsid ELi vabakaubanduslepinguga võimaldatud soodustusi paremini ära kasutada. Vabakaubanduslepingust tulenevaid soodustusi kasutasid üldiselt hästi ära ka meie partnerriigid Vahemere piirkonnast ja mõned Andide piirkonna riigid nagu Ecuador. Kasvusuundumus ilmnis ka Kesk-Ameerika riikide, eriti El Salvadori ja Panama puhul.

Soodustuste kasutamise määrad EList vabakaubanduslepinguga hõlmatud partnerriikidesse eksportimisel

EList vabakaubanduslepinguga hõlmatud partnerriikidesse eksportimisel soodustuste kasutamise määrade arvutamine on paljudel juhtudel endiselt keeruline kas andmete vähesuse või usaldusväärsete andmete puudumise tõttu. Tuleb märkida, et nagu ka eelmisel aastal, ei

¹² Allikas: Eurostat

¹³ Kaubavooge võivad mõjutada poliitiline ja geopoliitiline kontekst, aga ka muud tegurid, mis ei pruugi olla seotud vabakaubanduslepingu rakendamisega.

¹⁴ Vt Nilssoni ja Preilloni uuring (2018) http://trade.ec.europa.eu/doclib/docs/2018/june/tradoc_156931.pdf.

¹⁵ Soodustuste kasutamise määra tähendust selgitatakse lähemalt jaotises 1.3. Soodustuste kasutamise määrad on partnerriikide kaupa esitatud 1. ja 2. lisas.

olnud andmed EList vabakaubanduslepinguga hõlmatud partnerriikidesse eksportimisel soodustuste kasutamise kohta kõigi partnerriikide puhul hõlpsalt kättesaadavad ja mõnel juhul tundusid saadud andmed olevat ebausaldusväärsed või ebajärjekindlad¹⁶. Selle põhjuseks on asjaolu, et iga partnerriik kasutab impordiandmete kogumiseks ja aruandluseks oma meetodit. Mõnel juhul on andmete puudulikkus tingitud suutlikkuse vähesusest ja oskusteabe puudumisest ning mõned riigid väidavad, et nad üldse ei kogugi neid andmeid.

Komisjon on vabakaubanduslepingutes ette nähtud institutsioonilisi struktuure kasutades tõstatanud selle küsimuse asjaomaste partnerriikide puhul, et edendada lepinguosaliste vahel perioodilist teabevahetust. Kõige uuematele vabakaubanduslepingutele alates Kanadaga sõlmitud laiaulatuslikust majandus- ja kaubanduslepingust lisatakse siduv säte kaubandusteabe perioodilise vahetamise kohta.

Komisjoni käsutuses oleva teabe kohaselt paranes soodustuste kasutamise määr eksportimisel EList mitmesse vabakaubanduslepinguga hõlmatud partnerriiki; näiteks Lõuna-Korea puhul on soodustuste kasutamise määr suurenenud neli aastat järjest ning kasvu täheldatakse ka Gruusia ja Tšiili puhul. Eksportimisel EList meie suurimaks kaubanduspartneriks olevasse Šveitsi on soodustuste kasutamise määr püsinud stabiilselt ligikaudu 80 % juures. Sellele positiivsele suundumusele vaatamata on ELi eksportijate poolt vabakaubanduslepingute kasutamisel veel palju arenguruumi. Komisjon püüab suurendada vabakaubanduslepingute kasutamist ELi äriühingute poolt meetmete abil, mille eesmärk on pakkuda õigeaegsemat teavet ja praktilisi juhendeid keerukate küsimuste, näiteks päritolureeglite kohta. Samuti teeb komisjon tihedat koostööd ELi liikmesriikide ja äriühingutega oma turulepääsu andmebaasi ja kaubanduse kasutajatoe parandamiseks, et kohandada neid vastavalt väikeste ja keskmise suurusega ettevõtjate (VKE) vajadustele.

2.4 Teenused ja investeringud

Kõik nn uue põlvkonna vabakaubanduslepingud ning põhjalikud ja laiaulatuslikud vabakaubanduslepingud sisaldavad ambitsioonikaid sätteid teenuste ja investeringute kohta. Hiljutised lepingud (nt laiaulatuslik majandus- ja kaubandusleping Kanadaga või majanduspartnerlusleping Jaapaniga) aitavad luua ja tugevdada õigusraamistikku teenuste pakkumise hõlbustamiseks, kaitstes samal ajal tarbijaid. Laiaulatuslik majandus- ja kaubandusleping ning Singapuri ja Vietnamiga sõlmitud vabakaubanduslepingud sisaldavad ka ajakohastatud investeringute kaitse sätteid. ELi vabakaubanduslepingud lähevad Maaailma Kaubandusorganisatsiooni (WTO) reeglitest kaugemale, kuna teenuste kõrval liberaliseeritakse nendega ka investeringud enamikku majandussektoritesse, sealhulgas tootmisse ja põllumajandusse. See muudab ELi teenuseosutajate ja investorite äritegevuse lihtsamaks, soodustades ettevõtluskeskkonna prognoositavust ja suurendades õiguskindlust.

Eristatud andmete puudumise tõttu on siiski raske mõõta vabakaubanduslepingute täpset mõju teenustekaubandusele ja välismaistele otseinvesteringutele. Selgema pildi saamiseks tuleks

¹⁶ Näiteks on mõnel juhul teatatud sooduskorra alusel toimunud impordist tariifiridade puhul, mis ei kuulu ühegi soodustuse alla. Samuti on mõnikord suuri erinevusi teatatud koguimpordi ja Eurostati ekspordiantmete vahel. Nende vastuolude korrigeerimiseks elimineerib komisjon kaubavahetuse tariifiridades, mille puhul kaubanduse peadirektoraadi turulepääsu andmebaasi kohaselt soodustusi ei kohaldata (s.t enamsoodustusrežiimi tollimaksumäär on 0).

vabakaubanduslepingute mõju teenustele seega üksikasjalikumalt uurida. Allpool esitatakse mõned senised olulisemad järeldused.

- ✓ Alates Lõuna-Korea, Kolumbia, Ecuadori, Peruu ja Kesk-Ameerika riikidega sõlmitud nn uue põlvkonna vabakaubanduslepingute jõustumisest on teenustekaubandus nende riikidega kasvanud. Näiteks Kesk-Ameerika riikide puhul moodustas teenustekaubandus 2016. aastal peaaegu 40 % kaubanduse koguväärtusest, kusjuures enam kui pool sellest kasvust langes ainuüksi Panama arvele.
- ✓ Sarnast kasvusuundumust võib täheldada Tšiili ja Mehhikoga sõlmitud nn esimese põlvkonna lepingute puhul. Ajakohastatud lepingud parandavad olukorda veelgi. Näiteks Mehhiko on võtnud kohustuse hoida oma teenusteturud ELi teenuseosutajatele avatuna, pakkudes kõikehõlmavaid ja kaugeleulatuvaid soodustusi.
- ✓ Vahemere piirkonna partnerriikidega sõlmitud nn esimese põlvkonna lepingute sätted investeeringute ja teenuste kohta on väga piiratud, kuna need keskenduvad peamiselt kaupadele. Teenustekaubanduse ja investeeringute areng on üldiselt olnud positiivne vaatamata mõne riigi turismiteenuste hiljutisele vähenemisele ebastabiilsuse või julgeolekuprobleemide tõttu.
- ✓ ELi äriühingute poolt Šveitsis ja Šveitsi äriühingute poolt ELis osutatavate teenuste kaubanduse väärtus kasvab kiiresti ning ELi jaoks positiivse saldoga.
- ✓ Ukraina ja Moldovaga sõlmitud põhjalike ja laiaulatuslike vabakaubanduslepingute alusel osutatavate teenuste ja tehtavate investeeringute maht jätkas 2016. aastal kasvamist, taastudes pärast majandus- ja poliitilist kriisi, kuid Gruusia puhul ei ole kasvuni veel jõutud.
- ✓ Sõlmitud majanduspartnerluslepingute hulgas hõlmab vaid Kariibi piirkonna riikidega sõlmitud leping teenuseid, investeeringute liberaliseerimist ja muid kaubandusega seotud teemasid, samas kui muud majanduspartnerluslepingud sisaldavad läbivaatamisklauslit, mille kohaselt nende teemade üle hakatakse läbirääkimisi pidama hiljem.

2.5 Edusammud ja peamised lahendamata küsimused

Koos partnerriikidega konkreetsete küsimuste lahendamiseks kasutab komisjon vabakaubanduslepingu institutsioonilist raamistikku ja tegi seda edukalt ka 2017. aastal¹⁷. Allpool esitatakse mõned peamised saavutused ja seni lahendamata küsimused.

Sanitaar- ja fütosanitaarmeetmed

¹⁷ Vt ka komisjoni 2018. aasta aruannet kaubandus- ja investeerimistökete kohta: http://trade.ec.europa.eu/doclib/docs/2018/june/tradoc_156988.pdf

- ✓ Tšiili avas oma turu ELi loomalihale, kõrvaldades viimased liha puudutavad tõkked ja kohandades ekspordiga seotud veterinaarsertifikaadi tingimusi.
 - ✓ Peruu võimaldas ELi piimatoodetele peaaegu täieliku turulepääsu.
 - ✓ Kolumbia, Costa Rica ja Panama parandasid sanitaar- ja fütosanitaarmenetlusi, sealhulgas ELi ettevõtete eelregistreerimist.
 - ✓ Moldova võttis vastu sanitaar- ja fütosanitaarmetmete strateegia ja hakkas seda rakendama ning Gruusia võttis vastu õigusloome tegevuskava.
- Euroopa veiseliha eksport Lõuna-Koreasse on endiselt keelatud. See küsimus tõstatati sanitaar- ja fütosanitaarmetmete komitees taas 6. septembril 2017.
 - Kolumbias kohaldatakse taimsete saaduste puhul endiselt koormavaid sanitaar- ja fütosanitaarküsimustega seotud menetlusi; Peruus on tehtud mõningaid edusamme lihatoodete impordi ühtlustatud sertifikaatide heakskiitmisel.
 - Mõnede põhjaliku ja laiaulatusliku vabakaubanduslepinguga hõlmatud partnerriikide, näiteks Gruusia puhul tuleb veel parandada institutsioonilist suutlikkust toiduohutuse kontrolli valdkonnas; Moldova peab ajakohastama oma laboratoorse diagnoosimise suutlikkust loomahaiguste seireks ja järelevalveks.

Tehnilised ja administratiivsed kaubandustõkked

- ✓ Mehhiko kõrvaldas tõkked, mis olid seotud tervisetoodete ja põllumajanduskemikaalide registreerimise ja heakskiitmisega.
 - ✓ Türgi tühistas vase- ja alumiiniumijääkide ekspordipiirangud ning eemaldas paberitooted oma impordijärelevalvesüsteemi kohaldamisalast.
 - ✓ Kolumbia muutis oma seadusi, et luua omamaiste ja imporditud kangete alkoholsete jookide importimisel ja müümisel võrdsed tingimused ja teatas võrdsete tingimuste loomisest raskeveokite impordiks (kuid kõnealuseid kohustusi pole veel rakendatud).
- Ukraina keelas jätkuvalt palkide ekspordi ning selle kaubanduspiirangu kõrvaldamiseks kavandatud metsaõigusakti vastuvõtmisel ei ole tehtud märkimisväärseid edusamme.
 - Mõned Vahemere piirkonna riigid, sealhulgas Alžeeria, Egiptus, Maroko ja Tuneesia, kohaldavad koormavaid registreerimissüsteeme, sertifitseerimisprotsesse, tehnilisi kontrole sadamates ja tööstuskaupade veoelset inspekteerimist või riigihangetes kohaliku sisendi kasutamise nõudeid.
 - Türgis hõlmasid kaubandust piiravad meetmed EList eksporditud traktorite diskrimineerimist, nahatoodete ekspordi piiranguid ja farmaatsiatoodete kohapealse tootmise poliitikat.

Geograafilised tähised

- ✓ ELi geograafiline tähis „Prosecco“ ja sellele vastav rahvusvaheline kaubamärk on nüüd Moldovas õiguslikult kaitstud.

- Lõuna-Korea puhul on esinenud raskusi täiendavate ELi geograafiliste tähistel lisamisel vabakaubanduslepingu alusel kaitstud loetellu.

Riigihanked

- ✓ Ukraina võttis vastu tervikliku riigihangete tegevuskava, mis on veel üks samm teel läbipaistvama ja avatuma riigihangete süsteemi suunas.
- Läbipaistvuse puudumise tõttu ei saa ELi konkurendid mõnes idapartnerlusega hõlmatud riigis veel kasu kohalike hanketurgede avamisest.

Ettevõtluskliima, investeeringud, VKEde juurdepääs turgudele

- ✓ Mehhiko parandas juurdepääsu välismaistele otseinvesteeringutele, tühistades omakapitali ülempiirid olulistest sektorites, sh telekommunikatsiooni-, energia- ja kindlustusettevõtjate puhul.
- ✓ Mitu Euroopa-Vahemere piirkonna riiki tegi oma investeeringuid reguleerivatesse õigusaktidesse muudatusi, et meelitada ligi rohkem välismaiseid otseinvesteeringuid: Näiteks Egiptus ja Tuneesia võtsid vastu uue investeerimisseaduse, Alžeeria muutis oma investeerimisseadustikku, Palestiina võttis vastu mitu õigusakti, mille eesmärk on parandada investeerimiskliimat, ning Jordaania ja Maroko asutasid uued institutsioonid investeeringute arendamiseks. Tõhus rakendamine on selliste meetmete edu võti.
- Korruptsioon ja halvad valitsemistavad mõjutasid jätkuvalt ELi ettevõtjaid teatavates Lääne-Balkani ja idanaabruse riikides.

3. UUE PÕLVKONNA VABAKAUBANDUSLEPINGUD: LÕUNA-KOREA, KOLUMBIA-ECUADOR-PERUU, KESK-AMEERIKA, KANADA

Käesolevas aruandes käsitatakse uue põlvkonna vabakaubanduslepingutena laiaulatuslikke vabakaubanduslepinguid, mille üle on valitud kolmandate riikidega peetud läbirääkimisi pärast 2006. aastat. Kohaldatavatest lepingutest kuuluvad sellesse kategooriasse vabakaubanduslepingud Lõuna-Korea, Kolumbia, Peruu ja Ecuadori, Kesk-Ameerika riikidega ja Kanadaga. Üldjuhul lähevad need lepingud tariifide vähendamisest ja kaubavahetusest kaugemale, hõlmates ka teenuseid ja riigihankeid. Lõuna-Koreaga ja Kanadaga sõlmitud lepingud sisaldavad ka sätteid investeeringute suurema liberaliseerimise kohta ning Kanadaga sõlmitud laiaulatuslik majandus- ja kaubandusleping reguleerib lisaks veel investeeringute kaitset (kuigi esialgu vastavat sätet veel ei kohaldata) ja õiguslast koostööd. Kõigi alates 2010. aastast sõlmitud uue põlvkonna kaubanduslepingute keskse osa moodustavad kaubandust ja säästvat arengut käsitlevad tõhusad sätted.

3.1 ELI JA LÕUNA-KOREA VABAKAUBANDUSLEPING

Kaubanduse areng ja soodustuste kasutamine

Vabakaubanduslepingut on kohaldatud seitsme aasta jooksul. 2017. aastal kasvas ELi ja Lõuna-Korea vaheline kaubandus rohkem (keskmiselt 5,7 % aastas viimase seitsme aasta jooksul) kui ELi ja kolmandate riikide vaheline kaubandus üldiselt (see kasvas 3,8 %) ning osaliselt oli see areng tingitud vabakaubanduslepingust. ELi majanduse taaselavnemise ja tugeva sisenõudluse toel kasvas ELi import ekspordist enam.

ELi mootorsõidukite eksport Lõuna-Koreasse suurenes taas 7,3 %, olles 2016. aastal vähenenud 7,5 %.

ELi eksport Lõuna-Koreasse ja Lõuna-Koreast pärit import põllumajanduslike toiduainete sektoris suurenesid vastavalt 10 % ja 11 %, ületades põllumajanduslike toiduainete ekspordi ja impordi kasvumäära kõikide ELi vabakaubanduslepinguga hõlmatud partnerriikide peale kokku (vastavalt 4 % ja 5 %). Samuti kasutasid ELi eksportijad tundlike põllumajandustoodete tariifikvoote¹⁸ rohkem kui eelmisel kahel aastal.

ELi ja Lõuna-Korea põllumajanduslike toiduainete kaubanduse valdkonnas registreeris EL 2017. aastal 2,6 miljardi euro suuruse kaubandusbilansi ülejäägi. Aastatel 2010–2017 on ELi põllumajanduslike toiduainete eksport Lõuna-Koreasse kasvanud 113 % ja Lõuna-Koreast pärit import on kasvanud 212 % (kuigi viimase puhul oli algtase väga madal ja import on kasvanud 65 miljonilt eurolt 203 miljonile eurole).

EList Lõuna-Koreasse eksportimisel oli soodustuste kasutamise määr 74,3 % ehk seni kõrgeim. Ka soodustuste kasutamise määr Lõuna-Koreast ELi importimisel kasvas veidi: 2016. aastal oli see 87 %, 2017. aastal aga 88 %.

ELi teenustekaubandus Lõuna-Koreaga moodustab liiduvälisest teenustekaubandusest ligikaudu 1 %. Aastatel 2010–2016 suurenes ELi teenuste eksport 70 %. 2016. aastal vähenes

¹⁸ Tariifikvoodiga määratakse teatavaks ajavahemikuks kindlaks koguseline künnis sellise toote importimiseks, mille omamaist tootmist soovitakse kaitsta. Künnist ületava impordi suhtes kohaldatakse kõrgemat tariifi.

ELi eksport 2015. aastaga võrreldes 3,6 % ja ELi import vähenes 3,3 %. Samal ajavahemikul suurenes välismaiste otseinvesteeringute maht ELis 46 % ja ELi otseinvesteeringute maht välismaal (ELi investeeringud Lõuna-Koreas) 34 %.

Korea januneb Itaalia veinide järele

Col d'Orcia veinimõis on Toscanas veini tootnud alates 1890. aastast ja erilist tuntust on talle toonud piirkonnale tüüpiline vein Brunello di Montalcino. Col d'Orcia on ELi kaubanduslepingutele tuginedes veini eksportinud maailma eri riikidesse juba 45 aastat. Lõuna-Korea on Col d'Orcia jaoks eriti paljulubav turg, kuna ELi ja Korea vabakaubanduslepinguga kaotati tollimaks ja see võimaldab ettevõttel pakkuda oma tooteid märksa konkurentsivõimelisemate hindadega. Col d'Orcia ekspordib nüüd igal aastal üle 1500 pudeli veini.

Rootsi nanotehnoloogiaettevõtte Insplorion vallutab Koread

Rootsi äriühing Insplorion toodab ülitõhusaid akuandureid, õhukvaliteediandureid ja uurimisseadmeid, kasutades tiptasemel nanotehnoloogiat. Insplorion pakub tehnoloogiat, mida kasutatakse õhusaaste mõõtmiseks ja vähendamiseks ning akude energiaväljundi suurendamiseks, eelkõige tänu paremale laadimisele väiksemate kuludega. Äriühingu lahendusi saab kasutada mitmesugustel eesmärkidel, alates elektrisõidukite valiku laiendamisest kuni säästlikuma energia salvestamiseni ja akude ohutuse suurendamiseni. Seoses kasvava linnastumise ja õhusaastega sellistes riikides nagu Lõuna-Korea on plahvatuslikult kasvanud vajadus konkurentsivõimeliste õhukvaliteediandurite järele. Tänu ELi ja Lõuna-Korea vabakaubanduslepingule on Insplorionil märgatavalt lihtsam müüa oma uurimisseadmeid Korea akutootjatele. Leping toetab ka Insplorioni ja tema Korea partnerite vahelist strateegilist koostööd, mis on innovatsiooni edendamise seisukohast otsustava tähtsusega.

ELi kaubandusleping tagab töökohad Saksamaa masinaehituses

1775. aastal asutatud Kolbus on Nordrhein-Westfaleenis asuv Saksa äriühing, mis on spetsialiseerunud raamatute köitmise ja paberi töötlemise masinatele. Tänu ELi ja Lõuna-Korea vabakaubanduslepingule on Saksamaa tootja leidnud Lõuna-Koreas kasumlikud turud. Alates 2015. aastast on Kolbus oma ekspordi Lõuna-Koreasse kahekordistanud. Üks otsustavaid tegureid Kolbusi edus seisneb tollimaksude langetamises lepingu alusel 8 %-lt nullini, ning see võimaldab hoida kokku vähemalt 25 000 eurot masina kohta. Masinad on Saksamaa tähtsuselt teine eksporditav artikkel ekspordi koguväärtusega ligikaudu 3,14 miljardit eurot, seda edestavad vaid mootorsõidukid (ekspordiväärtusega 6 miljardit eurot aastas).

Töötajate õigused

Komisjon väljendas jätkuvalt sügavat muret vabakaubanduslepingu raames võetud kohustuste täitmise üle ja intensiivistas sellekohaseid sõnumeid uue Lõuna-Korea valitsusele.

Tõstatatud küsimused hõlmasid ebapiisavaid edusamme seoses tööreformidega, mis on vajalikud selleks, et tagada ühinemisvabaduse põhimõttest kinnipidamine ja kollektiivläbirääkimiste õigus, mis tulenevad Korea liikmesusest Rahvusvahelises Tööorganisatsioonis (ILO), ning nelja olulise ILO konventsiooni ratifitseerimisest¹⁹. Komisjon tuletas ka meelde [Euroopa Parlamendi raportit](#)²⁰ ja kodanikuühiskonna üleskutseid algatada ametlik vaidluste lahendamise menetlus vastavalt vabakaubanduslepingu kaubandust ja säästvat arengut käsitlevale peatükile.

Pärast ELi sekkumist on Lõuna-Korea ELile teatanud meetmetest, mida valitsus kavatseb riigis võtta nelja peamise ILO konventsiooni ratifitseerimiseks (vt: [kaubanduse ja säästva arengu komitee 6. kohtumise arutelude kokkuvõtet](#)) Lõuna-Korea soovib enne ILO konventsioonide täitmist teha vajalikud seadusemuudatused. Lõuna-Korea on astunud teatavaid samme ja on neist teatanud ELile. Komisjon jätkab kõnealuse protsessi tähelepanelikku jälgimist ning reageerib vastavalt Lõuna-Koreas toimuvale arengule.

ELi ja Lõuna-Korea vabakaubanduslepingu järelhindamine

Kooskõlas oma teatisega „Kaubandus kõigile“ valmistub komisjon avaldama ELi ja Lõuna-Korea esimese vabakaubanduslepingu tulemuslikkuse põhjalikku järelanalüüsi. Saadud kogemused aitavad parandada muude vabakaubanduslepingute kavandamist, mille üle peetakse praegu läbirääkimisi, ja hiljuti sõlmitud vabakaubanduslepingute rakendamist.

3.2 ELi KAUBANDUSLEPINGUD KOLUMBIA, ECUADORI JA PERUUGA

Kolumbia ja Peruuga sõlmitud kaubandusleping, mida rakendatakse viiendat aastat, toimib hästi. Leping avaldas stabiliseerivat mõju toormehindade langusele, mis mõjutas Andide Ühenduse riikide majandust aastatel 2015–2016. Samuti on leping loonud olulisi

¹⁹ Konventsioon nr 87 ühinemisvabaduse kohta; konventsioon nr 98 organiseerumisõiguse ja kollektiivse läbirääkimisõiguse kaitse kohta; konventsioon nr 29 sunniviisilise töö kohta ja konventsioon nr 105 sunniviisilise töö kaotamise kohta.

²⁰ Euroopa Parlamendi 18. mai 2017. aasta resolutsioon Euroopa Liidu ja Korea Vabariigi vahelise vabakaubanduslepingu rakendamise kohta (2015/2059(INI)).

äriühingusi, mida kummagi poole ettevõtjad aina aktiivsemalt kasutavad. 2017. aasta jaanuaris ühines Kolumbia ja Peruuga sõlmitud lepinguga ka Ecuador.

Lepingul on olnud väga positiivne mõju VKEdele. Näiteks ilmneb Kolumbia statistikast, et isegi kui jätta kaevandussektor kõrvale, eksportis 2017. aastal ELi kokku 1155 Kolumbia äriühingut, sh 328 VKEd ja 582 mikroettevõtjat.

Kaubanduse areng ja soodustuste kasutamine

2017. aastal teatasid kõik kolm partnerit, et 2015. ja 2016. aastal täheldatud suundumus on muutunud, s.t et kahepoolne kaubandus ELiga on kasvanud: Kolumbia puhul 7 %, Peruu puhul 16 % ja Ecuadori puhul esimesel rakendusaastal koguni 20 %.

Soodustuste kasutamise määr Kolumbiast ja Peruust ELi importimisel püsis stabiilselt vastavalt 97 % ja 96 % juures; Ecuador kasutas soodustusi 97 % ulatuses. Soodustuste kasutamise määr eksportimisel EList Kolumbiasse oli 2017. aastal 68 % ehk veidi madalam kui 2016. aastal (71 %); Peruu ja Ecuadori eksportimisel olid soodustuste kasutamise määrad vastavalt 52 % ja 42 %.

ELi põllumajandustoodete eksport kolme Andide piirkonna partnerriiki suurenes jätkuvalt ja peaks pärast sanitaar- ja fütosanitaarmeetmete peatüki täielikku rakendamist veelgi kasvama. Kolumbia ja Peruu parandasid oma tariifikvootide kasutamist 2017. aastal ning sama kehtib ELi eksportijate kohta. Lepinguga hiljuti ühinenud Ecuadori puhul on kasutus mõlemal poolel veel vähene. 2017. aastal laiendati banaanidega seotud stabiliseerimismehhanismi Ecuadorile. Lisaks põllumajandussektorile on hõlpsamast turulepääsust kasu saanud ka mitu tööstussektorit, sealhulgas farmaatsiatoodete, masinate ja mootorsõidukite sektor.

Teenustekaubandus püsis suhteliselt stabiilne, kusjuures EL registreeris märkimisväärse ülejäägi kõigi partnerite puhul. EL on jätkuvalt Kolumbias ja Peruu suurim välisinvestor. Ecuadoris on EList pärinevad välismaised otseinvesteeringud väiksemad; selle põhjuseks on keerukad eeskirjad ja õiguslikud menetlused ning lepingute kohtuliku täitmiseleppõõramise puudujäägid.

Peruu ja Kolumbia puuviljad on Luksemburgi äriühingu kasvu peamine tegur

Harald-Sven Sontagile kuuluv äriühing TUKI peakontoriga Luxembourgis toodab ja müüb eksootilistest puuviljadest valmistatud mahla Luksemburgis, Belgias, Prantsusmaal ja Saksamaal. Kvaliteetsete looduslike toodete pakkumiseks kasutab Sontag Kolumbiast imporditavaid oga-annoona ja lulo-maavitsa vilju ja mooruspuumarju. Müük väljaspool Luksemburgi moodustab 20 % käibest ja Harald-Sven püüab nüüd müüki kahekordistada.

Tulenevalt oma kasvavast populaarsusest, mis nõuab üha suuremaid puuviljakoguseid, kavatab TUKI ELi kaubanduslepingu toel osta puuvilju otse Kolumbia tootjatelt. Otse ostmine aitab Harald-Svenil oma äri veelgi laiendada.

Austrias valmistatud köisraudteevagun Bogotásse

Austrias Vorarlbergis asuvast Doppelmayrist, mis alustas väikese töökojana, on saanud üks juhtivaid köisraudteevagunite tootjaid maailmas. ELi ja Kolumbia vabakaubandusleping aitab Doppelmayril laieneda Lõuna-Ameerikasse. Tänu ELi ja Kolumbia vahelisele lepingule on Doppelmayr ehitanud köisraudteevaguni, mis suudab vedada 2600 inimest tunnis ja mis kavatakse Bogotá ühistranspordisüsteemis kasutusele võtta 2018. aastal. Doppelmayri edu toob kasu kohalikele Austria tarnijatele: Wolfurti ümbruses asuvate äriühingutega on sõlmitud lepinguid üle 50 miljoni euro väärtuses. Doppelmayri panus Vorarlbergi majandusse moodustab ligikaudu 158 miljonit eurot aastas ja Austria ettevõtjatele esitatavate tellimuste väärtus on 325 miljonit eurot aastas.

ELi ja Kolumbia vabakaubandusleping annab Kaeser Kompressorenile tiivad

Saksamaal Baierimaal tegutsev keskmise suurusega perefirma KAESER Kompressoren asutati 100 aastat tagasi ja toodab oma Coburgis (Baieri liidumaa) ja Geras (Tüüringi liidumaa) asuvates tehastes suruõhusüsteeme. Praegu annab äriühing maailmas tööd 6000 inimesele ja ekspordib 90 % oma toodangust eri riikidesse. ELi ja Kolumbia vabakaubandusleping võimaldas Kaeseril laiendada oma Kolumbia sidusettevõtet Kaeser Compresores, eelkõige tänu imporditariifide järkjärgulise vähendamisele, kusjuures 2019. aastal kaovad imporditariifid täielikult. Ettevõttes Compresores de Colombia töötab 200 inimest.

„ELi ja Kolumbia vabakaubandusleping võimaldas imporditariifide vähenemise tulemusena ettevõttel märkimisväärselt suurendada müüki Kolumbia kasvaval turul,“ nendib KAESER Compresores de Colombia peadirektor Nelson Lopez.

Edusammud rakendamisel ja lahendamata küsimused

2017. aastal tehti mitu edusammu. Pärast WTOs esitatud ELi nõuet tühistas Kolumbia piirangud imporditud kangetele alkoholsetele jookidele, muutes oma piiritusjooke käsitlevaid seadusi. Samal ajal teatas Kolumbia võrdsete võimaluste loomisest raskeveokite impordiks, kuid kõnealused kohustused on vaja alles rakendada. Lisaks täpsustas Kolumbia oma kohustusi lepingu lisas, mis käsitleb riigihankeid; see peaks parandama ELi äriühingute võimalusi osaleda kohaliku tasandi hangetes. Peruu tagas piimatoodetele peaaegu täieliku turulepääsu.

Lahendamata küsimused, millega komisjon tegeleb koos partneritega kaubanduskomitees, hõlmavad tehnilisi kaubandustõkkeid Kolumbias ja maksualast diskrimineerimist Peruu, kus „Pisco“ puhul kohaldatakse maksusoodustusi, seeläbi diskrimineerides imporditud alkoholseid jooke. EList eksporditud põllumajanduslike toiduainete suhtes kohaldatakse Ecuadoris endiselt piiranguid koormavate kohustuslike impordilubade ja tariifikvootide meelevaldsete piirangute kaudu. Lisaks püüab EL endiselt saada kolmelt

vabakaubanduslepinguga hõlmatud Andide piirkonna partnerriigilt nõusolekut saadetiste osadeks jagamiseks päritolustaatusega toodete puhul, mis läbivad kolmandat riiki.

Töötajate ja keskkonnaõigused

ELi vabakaubanduslepinguga hõlmatud partnerriigid Andide piirkonnast on aina avatumalt valmis arutama kaubanduse ja säästva arengu peatüki tööjõudu ja keskkonda käsitlevate sätete rakendamist. EL tegi kõigi kolme partnerriigiga koostööd: Peruuga töötamise inspekteerimise ja ametliku vormistamise, samuti ohustatud looduslike looma- ja taimeliikidega rahvusvahelise kauplemise konventsiooni (CITES) rakendamise vallas, ning Kolumbiaga ringmajanduse ja ettevõtja sotsiaalse vastutuse vallas. Ecuadori puhul võeti aasta jooksul meetmeid teadlikkuse tõstmiseks ja suutlikkuse suurendamiseks seoses kaubanduse ja säästva arengu peatüki rakendamise esimese etapiga.

Kõigil kolmel vabakaubanduslepinguga hõlmatud Andide piirkonna partnerriigil tuleb veel lahendada olulisi probleeme. Peruu peab märgatavalt parandama riigisiseseid nõuandemehhanisme ja suurendama jõupingutusi oma sisuliste kohustuste täitmiseks. Vastuseks kodanikuühiskonna korduvatele nõudmistele loodi Kolumbias sisenõuanderühm, mis täiendab olemasolevaid nõuandemehhanisme. Ecuadoriga tehti kaubanduse ja säästva arengu peatüki rakendamise esimesel aastal konstruktiivset koostööd ning edaspidi keskendub töö konkreetsetele meetmetele.

3.3 ELI JA KESK-AMEERIKA RIIKIDE ASSOTSIEERIMISLEPING

Kaubanduse areng ja soodustuste kasutamine

Viis aastat pärast jõustumist on ELi ja kuue Kesk-Ameerika riigi (Panama, Costa Rica, Honduras, Guatemala, Nicaragua ja El Salvador) vahelise assotsieerimislepingu osaks olev vabakaubandusleping toonud kaubandussuhetesse uut hoogu: ELi kaubandus Kesk-Ameerika riikidega kasvas 2017. aastal 7,2 %.

Lisaks kaubavoogudele Kesk-Ameerika riikide ja ELi vahel, mille väärtus oli 11 miljardit eurot, on leping ja sellega loodud institutsiooniline raamistik koos selles piirkonnas ellu viidavate ELi programmidega edendanud piirkondlikku majandusintegratsiooni Kesk-Ameerikas. ELi import sellest piirkonnast on piirkonna kuuest riigist viie riigi puhul järjepidevalt kasvanud. Kokkuvõttes kasvas ka ELi eksport Kesk-Ameerika riikidesse, ehkki tagasihoidlikumalt.

Tariifikvootide kasutamine paranes 2017. aastal mõlemas piirkonnas, eriti teatavate toodete puhul. Kesk-Ameerika riigid kasutasid täielikult ära oma suhkru- ja pudelitesse villimata rummi kvoodid ning ka ELi eksportijad parandasid oma tariifikvootide kasutamist, eriti piimapulbri puhul (91 %).

Soodustuste kasutamise keskmine määr Kesk-Ameerika riikidest ELi importimisel oli taas kõrge – 95 %. Andmed, mis on vajalikud EList Kesk-Ameerika riikidesse eksportimisel soodustuste kasutamise määra arvutamiseks, ei olnud kättesaadavad.

Teenustekaubandus kahe piirkonna vahel kasvas nii absoluutses kui ka suhtelises arvestuses ning moodustas 2016. aastal peaaegu 40 % kogu kaubanduse väärtusest. Panamasse suundub umbes 60 % ELi ekspordist sellesse piirkonda ja üle 60 % kogu teenustekaubandusest.

ELi poolt piirkonda tehtud investeeringud olid jätkuvalt suhteliselt suured. Näiteks 2016. aastal ületasid EList pärinevad välismaised otseinvesteeringud Kesk-Ameerika riikides kahekordselt või enamgi Kolumbias ja Peruus tehtud investeeringuid, kusjuures kaubanduse mahud olid sarnased või väiksemad, ning olid mahult lähemal Argentinas tehtud investeeringutele, kusjuures Argentina ja ELi vaheline kaubavoog oli 2016. aastal 50 % suurem.

Töötajate ja keskkonnaõigused

Kaubanduse ja säästva arengu peatüki rakendamisel tehti oluline edusamm seoses sisenõuanderühmade loomisega kõigis Kesk-Ameerika riikides. EL rahastas muu hulgas koostöös ILO, OECD ja kohaliku kodanikuühiskonnaga taas mitmesuguseid meetmeid piirkonnas, sealhulgas ekspertide kohtumisi, keskendudes sellistele olulistele teemadele nagu ettevõtja sotsiaalne vastutus ja vastutustundlik äritegevus. Lisaks võimaldas EL ILO piirkondlikule büroole rahalisi vahendeid, et toetada ILO peamiste konventsioonide tulemuslikku rakendamist El Salvadoris ja Guatemalas.

Edusammud rakendamisel ja lahendamata küsimused

Pärast pikka ja vaevalist protsessi jõudis assotsiatsioonikomitee 2018. aastal kokkuleppele vastastikku rahuldavas põhimõttelises lahenduses, mis peaks andma Horvaatiale võimaluse lepinguga täielikult ühineda ja mille jõustumiseks tuleb täita vajalikud õiguslikud nõuded.

Assotsiatsioonikomitee käsitles hiljuti ka probleemi, mis on seotud nende andmete puudumisega, mida vajatakse Kesk-Ameerika partnerriikidelt selleks, et arvutada EList Kesk-Ameerikasse eksportimisel soodustuste kasutamise määrad. Turulepääsu allkomiteele tehti ülesandeks selgitada välja probleemi põhjused ja leida lahendused puuduste kõrvaldamiseks.

Hispaania kalatöötlemisettevõtte sõidab ELi ja Kesk-Ameerika riikide vabakaubanduslepingu laineharjal

Grupo Calvo on Hispaania kontsern, mis on spetsialiseerunud kalapüügile, kala töötlemisele ja kalakonservide turustamisele ning mis on aja jooksul kasvanud väikesest Galicia linnas Carballos asuvast konservivabrikust rahvusvaheliseks toidukontserniks. Praegu tegutseb kontsern enam kui 70 riigis ja annab tööd üle 5000 inimesele. Kontserni üks olulisemaid turge on Kesk-Ameerika, kus müügiimaht on suurim Costa Ricas, millele järgnevad Panama ja El Salvador.

Pärast ELi ja kuue Kesk-Ameerika riigi vahelise kaubanduslepingu jõustumist 2013. aastal avanes Grupo Calvol võimalus kasutada Kesk-Ameerika partnerriikidele määratud kvooti ligikaudu 160 tonni tuunikala eksportimiseks. Pärast seda on Grupo Calvo müügiimahud viimastel aastatel Kesk-Ameerikas järjepidevalt ja stabiilselt kasvanud. Alates assotsieerimislepingu allkirjastamisest on Grupo Calvo pidevalt

toonud esile õiguskindlust ja investeerimisvõimalusi, mida leping piirkonnale kaasa toob. Tänu sellele on kontserni jaoks lihtsam sõlmida vastavate riikide üksustega strateegilisi liite, mis võimaldavad kohalikel tootjatel ja VKEdel kasutada parimaid tavasid. Grupo Calvost on Costa Ricas saanud uuenduslike ärimudelite juhtiv edendaja.

3.4. ELi ja Kanada laiaulatuslik majandus- ja kaubandusleping (CETA)

Esimised kogemused

Ajutine kohaldamine²¹ algas alles 21. septembril 2017 ja järeltusi kaubavoogude mõju kohta ei saa veel teha, kuid kasu on hakanud juba ilmnema.

- ✓ Lepingu kohaldamise esimese üheksa kuu jooksul (oktoober 2017 kuni juuni 2018) suurenes ELi kaupade eksport Kanadasse 7 %, kõige suurem oli põllumajandustoodete eksport: puuviljad ja pähklid (29 %) ning vahuveinid (11 %).
- ✓ Masinate ja mehaaniliste seadmete eksport (üks viiendik ELi ekspordist Kanadasse) suurenes samuti 8 %. Farmaatsiatoodete eksport (10 % ELi ekspordist Kanadasse) suurenes 10 %. Samuti suurenes muude oluliste ELi toodete eksport: mööbel (10 %), parfüümid ja kosmeetika (11 %), jalatsid (8 %) ja rõivad (11 %).
- ✓ Komisjon jälgib hoolikalt juustu tariifikvootide kasutamist ning kogub nende jaotamise ja ülekandmise kohta teavet.

Rakendamise edendamiseks võetud meetmed

Kiiresti edenes töö tervikliku institutsioonilise raamistiku loomisel, mis hõlmab 13 komiteed ja 6 eridialoogi, mis annavad aru CETA ühiskomiteele. 2018. aasta esimesel poolel kohtusid mitu komiteed, sealhulgas geograafiliste tähiste, sanitaar- ja fütosanitaarmeetmete, tolli, riigihangete, e-kaubanduse ning veinide ja kangete alkoholsete jookidega tegelevad komiteed; samuti kohtuti metsasaaduste ja biotehnoloogia turulepääsu teemal peetava dialoogi raames. Lisateavet leiate [siit](#).

Esimene kaubanduse ja kestliku arengu komitee kohtumine leidis aset 13. septembril 2018, [ühisarundega](#) saab tutvuda siin. EL ja Kanada käsitlesid muu hulgas ühismeetmeid Pariisi kliimakokkuleppe rakendamiseks ja võimalusi vastavate kodanikuühiskonna esindajate kaasamise hõlbustamiseks. Samuti arutasid komisjon ja Kanada kaubandust ja säästvat arengut käsitlevate sätete varajast läbivaatamist, kajastades komisjoni kohustust [tõlgendavas ühisdokumendis](#) CETA kohta.

²¹ Vastavalt artikli 218 lõikele 5 võib EL kaubanduslepingut või mis tahes muud rahvusvahelist lepingut pärast nõukogu loa saamist lepingu allkirjastamise ja jõustumise vahelisel ajal täies ulatuses või osaliselt ajutiselt kohaldada. Lepingute ajutine kohaldamine on kooskõlas rahvusvaheliste lepingute rakendamise pikaajalise praktikaga.

Lisaks koostas komisjon koostöös liikmesriikide ja Kanadaga sidusrühmade jaoks [suunise CETA päritolureeglite kohta](#), mida pidevalt täiendatakse.

CETAGA astus komisjon veel ühe sammu läbipaistvuse suurendamise suunas, avaldades ajakohast teavet institutsiooniliste organite tegevuse kohta spetsiaalsel CETA [kohtumiste ja dokumentide veebilehel](#).

Uus üksikasjalik CETA juhend ettevõtjatele ja spetsiaalne CETA-le pühendatud jaotis [turulepääsu andmebaasis](#) osutusid väga edukateks ning need vahendid võivad olla eeskujuks edaspidiste lepingute sõlmimisel.

[ELi kaubanduslepingute eksperdirühm](#) kohtus 11. juulil 2018, et arutada CETA olukorda ning rakendamise seiret ja parandamist.

Poola õunad: aeg noppida CETA vilju

Äriühing Ewa-Bis, mille peakontor asub Varssavis, tarnib nii tavapäraselt kasvatatud kui ka mahetoodangut enam kui 25 riiki. Äriühingu omanik Marek Marzec rajas 2014. aastal saadud ELi vahendite toel ettevõtetevahelise IT-süsteemi, mis hõlmab andmebaasi tarnijatest ja klientidest kogu maailmas. Ewa-Bis on avanud esinduse Torontos, lootes CETA abil oma tegevust laiendada, eelkõige tänu nullmääraga tollimaksule puu- ja köögiviljade Kanadasse eksportimisel. Ewa-Bis saab kasu ka taimede, puu- ja köögiviljade EList Kanadasse eksportimiseks kiiremini ja hõlpsamalt heakskiidu saamisest.

Parimad Prantsuse juustusordid kanadalaste lauale

Maison Mons on Prantsusmaa pere-ettevõtte, mis asutati 1964. aastal ja on spetsialiseerunud traditsioonilisel viisil toodetavate eriliste juustusortide valmistamisele ja müümisele. Ettevõtte müüb 190 sorti juustu 130 eri tootjalt ning ekspordib rohkem kui 25 riiki, sh Kanadasse. Ettevõtte loodab CETA abil oma ekspordi suurendada, sest CETA kahekordistab EList Kanadasse eksporditava juustu tollimaksuvaba kvooti seniselt 8000 tonnilt 18 500 tonnile. Maison Mons ja selle tooted saavad kasu ka Euroopa 140 erineva piirkondliku toidu- ja joogitoote kaitsest Kanada turul.

Tegevjuht Herve Mon: „CETA pakub uusi äri võimalusi. Pärast lepingu jõustumist oleme saanud Kanada jaemüüjatelt juba arvukalt tellimusi oma juustudele.“ Põhja-Ameerika müügi juht Laure Dubouloz: „Pärast CETA sõlmimist oleme hakanud saama päringuid oma juustude kohta Kanada jaemüüjatelt. Nende jaoks tähendab tollimaksuvaba kvoodi kahekordistamine võimalust pakkuda suuremas valikus kõrgekvaliteedilisi juustusorte. Oleme sellest suurest turustuvõimalusest väga

Vana Iiri viski jõuab Kanadasse

Clare'i maakonnas asuv The Chapel Gate Irish Whiskey Company on Iirimaa ainus viski laagerdamise ettevõtte. Asutaja Louise McGuane hangib viskit paljudest destilleerimisvabrikutest üle Iirimaa ja laagerdab seda ettevõtte territooriumil asuvas hoones. Kui viski on laagerdunud, segatakse seda unikaalsete maitsete loomiseks.

Ligikaudu 70 % selle ülemaailmse tegevusulatuslega VKE ekspordist tarnitakse väljaspool ELi asuvatele turgudele; järgmisel aastal eeldatakse tulude kolmekordistumist. Kaubanduslepingud nagu CETA hõlbustavad selliste väiksemate ettevõtete nagu Chapel Gate arengut ja aitavad neil turgudel edukalt konkureerida. Eelkõige võimaldab CETA tõhusamalt tagada nende eeskirjade täitmist, mis kaitsevad kaubamärki järeletehtud toodete eest. CETA vähendab ka bürokraatiat, eriti provintsi tasandil, lihtsustades seeläbi eksportimist.

Tegevjuht Louise McGuane märgib: „Leping avab ukSED väikeettevõtetele nagu minu ettevõtte, mis peavad eksportima, et ellu jääda ja kasvada. Maksukoormuse vähenemine muudab meid maailmaturul palju konkurentsivõimelisemaks. Alkohool on üldiselt kogu maailmas tugevalt kaitstud sektor, mistõttu kaubandustõkete kõrvaldamine on meie jaoks väga oluline, võimaldades meil laieneda turgudele, kuhu me vastasel juhul ei pääseks.“

4. PÕHJALIKUD JA LAIAULATUSLIKUD VABAKAUBANDUSLEPINGUD²²

Ülevaade olukorrast

Gruusiaga, Moldova Vabariigiga (Moldova) ja Ukrainaga sõlmitud assotsieerimislepingute eesmärk on süvendada poliitilisi sidemeid ning teha ettevalmistusi ELi ja tema kolme idapartneri järkjärguliseks majandusintegratsiooniks idapartnerluse raames Euroopa naabruspoliitika osana.

Põhjalikes ja laiaulatuslikes vabakaubanduslepingutes keskendutakse kahele põhiküsimusele:

- turu vastastikune avamine kaupadele eelkõige nii, et see tooks kasu idapartneritele, ning
- õigusaktide ulatuslik lähendamine liidu õigusele, eelkõige kaubandusega seotud valdkondades.

Pärast enam kui kahe aasta pikkust rakendamist Ukraina puhul ning üle nelja aastat Moldova ja Gruusia puhul on head tulemused hakanud ilmnema ja kaubandus kasvab üha. Õigusaktide lähendamine edeneb järk-järgult. Selle mõju kaubanduse dünaamikale ja selle jätkusuutlikkusele tuleb vaadelda keskpikas ja pikas perspektiivis.

Kaubanduse areng ja soodustuste kasutamine

EL on kõigi kolme riigi suurim kaubanduspartner: 2017. aastal moodustas EL kogu kaubandusest 56 % Moldova, 42 % Ukraina ja 27 % Gruusia puhul. ELi kaubandusbilanss on kõigi kolme riigi puhul positiivne.

²² ELi ja Ukraina põhjalikku ja laiaulatuslikku vabakaubanduslepingut on ajutiselt kohaldatud alates 1. jaanuarist 2016. Põhjalikke ja laiaulatuslikke vabakaubanduslepinguid Gruusia ja Moldovaga on ajutiselt kohaldatud alates 1. septembrist 2014.

- ✓ ELi kaubavahetus Ukrainaga on tublisti kasvanud. ELi eksport Ukrainasse ja import Ukrainast kasvas vastavalt 22 % ja 27 %, mis on suures ulatuses tingitud majandusolukorra stabiliseerumisest pärast 2014.–2015. aasta majanduskriisi.
- ✓ Ka kaubavahetus Moldovaga kasvas: ELi import suurenes 2017. aastal 23 % ehk veidi rohkem kui eksport, mis kasvas 19 %. Moldova majandus kasvab ja Moldova äriühingud parandasid oma tulemusi masinate, toiduainete, teatavate põllumajandustoodete ja tekstiiltoodete tarnimisel.
- ✓ ELi ja Gruusia kaubavahetus kasvas 6 %, seejuures ELi eksport suurenes vaid 1,4 %, samal ajal kui import kasvas 23 %, peamiselt mineraalsete toodete, näiteks maakide, räbu ja tuha arvelt.

Soodustuste kasutamise määrad kolmest partnerriigist ELi importimisel vähenesid veidi võrreldes 2016. aastaga, kuid olid siiski suhteliselt kõrged: Gruusia puhul 77 %, Moldova puhul 85 % ja Ukraina puhul 87 %. Soodustuste kasutamise määr ELis Gruusiasse eksportimisel kasvas märgatavalt: 2016. aastal oli see 71 %, 2017. aastal aga 77 %. Ukraina ja Moldova puhul ei olnud andmed kättesaadavad.

Ukraina, Moldova ja Gruusia ei suutnud täiel määral kasutada ELi poolt põllumajandustoodetele kehtestatud soodustariifikvoote, kuna nad ei vasta veel kõikidele sanitaar- ja fütosanitaarnõuetele ning neil teatavaid probleeme oma toodete positsioneerimisega turgudel.

Aastatel 2015–2016 suurenes ELi teenuste eksport kõiki kolme riiki 6 % ja import 3 %. ELi eksport Ukrainasse suurenes 9 %, samas kui import vähenes 2 %. ELi import Gruusiast püsis varasemaga võrreldes samal tasemel, kuid eksport vähenes 33 %. ELi teenuste eksport Moldovasse vähenes 16 %, samas kui import suurenes 35 %.

ELi välismaised otseinvesteeringud Moldovasse kasvasid 2016. aastal 183 % (ehkki väga madalalt algtasemelt), kuid Moldova investeeringud ELi vähenesid 145 % võrra. Investeeringuvood Gruusiast jäid samale tasemele, samas kui ELi investeeringud Gruusiasse vähenesid võrreldes 2015. aastaga. ELis pärinevate välismaiste otseinvesteeringute maht Ukrainas oli 2016. aastal endiselt väike.

Edusammud põhjaliku ja laiaulatusliku vabakaubanduslepingu rakendamisel ja lahendamata küsimused

Ukraina ei kohaldanud enam kõrgemaid ekspordimakse metallijäätmetele eksportimisel ELi, kuid 2015. aastal kehtestatud toorpuidu ekspordikeeld jäi jõusse, ehkki EL tegi palju jõupingutusi selleks, et Ukraina selle küsimuse lahendaks. Komisjoni konstruktiivne lähenemine ja Ukraina soovimatus olukorda muuta tähendab, et komisjon kaalub praegu võimalusi kõrvaldada see kaubandustõke vaidluste lahendamise mehhanismi abil, mis on ette nähtud põhjaliku ja laiaulatusliku vabakaubanduslepinguga.

Pärast ülemkohtu lahendit kõrvaldas Moldova ELi geograafilise tähise „Prosecco“ kaitsmisega seotud puudused. Moldoval tuleb veel lahendada probleemid, mis on seotud elektrienergia läbipaistvuse puudumisega ja jätkuva diskrimineerimisega tulenevalt seadusest,

mis näeb ette jaemüüjate kohustuse hankida kohalikku kaupa. Nende küsimustega tegeletakse rakendusorganites ja poliitilisel tasandil.

Sanitaar- ja fütosanitaarmeetmete puhul tegi Moldova suuri edusamme, võttes 2017. aasta detsembris vastu sanitaar- ja fütosanitaarmeetmete strateegia ja hakates seda rakendama, Gruusia aga võttis vastu õigusloome tegevuskava. Ukraina peaks nende eeskuju järgima 2018. aastal. Kasvanud on nende äriühingute arv, kes on saanud ELi loa põllumajandustoodete eksportimiseks Ukrainasse.

Ukraina ja Moldova on väljendanud huvi alustada läbirääkimisi tööstustoodete vastavushindamise ja tunnustamise lepingute sõlmimiseks.

Kõik kolm riiki astusid julgustavaid samme oma riigihankekorra parandamisel ja rakendasid laiaulatuslikke reformistrateegiaid. See hõlmab Ukraina ja Moldova e-riigihankesüsteemi, mis peaks suurendama tõhusust ja vähendama korrupsiooni.

ELi toetus reformidele

EL pakub kõigis kolmes partnerriigis finants- ja tehnilist abi, et toetada põhjalikust ja laiaulatuslikust vabakaubanduslepingut tulenevaid riigisiseseid reforme ning edendada nende reformide kavandamise ja elluviimise eest vastutavate institutsioonide haldussuutlikkust. ELi toetus hõlmab mitmesuguseid valdkondi, nagu toiduohutus, tehnilised normid ja standardid, riigihanked, intellektuaalomand, konkurents jne. ELi abi andmiseks kasutatakse erinevate toetusviiside terviklikku kogumit (sellesse kuuluvad näiteks mestimine, [TAIEX](#) või sektorite reformimise tulemuslepingud, mille alusel antakse eelarvetoetust poliitikameetmete rakendamise tingimusel).

ELi toetus VKEdele

ELiga assotsieerimislepingu, sh põhjaliku ja laiaulatusliku vabakaubanduslepingu sõlminud riikide VKEd saavad lisatoetust põhjaliku ja laiaulatusliku vabakaubanduslepingu VKEde rahastamisvahendist. Sellesse rahastamisvahendisse kantakse ELi eelarvest ligikaudu 200 miljonit eurot, et anda VKEdele võimalus teha uusi investeeringuid vähemalt 2 miljardi euro ulatuses. See raha aitab Gruusia, Moldova ja Ukraina ettevõtjatel kohaneda uute turunõuetega, ühtlustades protsesse ja investeerides uutesse seadmetesse, et täita ELi eeskirju sellistes valdkondades nagu kvaliteet ja ohutus, energiatõhusus ja keskkonnanõuetele vastavus.

Rumeenia tarkvaralahendused Moldova pankadele

Rumeenia äriühing Allevo, mille peakontor asub Bukarestis ja kus töötab 50 töötajat, pakub tarkvaralahendusi, mis aitavad finantseerimisasutustel tegutseda, makseid töödelda ning Euroopa ja kohalikke standardeid ja eeskirju järgida. Moldova võtab põhjaliku ja laiaulatusliku vabakaubanduslepingu kohaselt vastu ELi eeskirjad, mis võimaldavad Moldova pankadel end laiemal finantsteenuste turul paremini positsioneerida. See avab ärivõimalusi Allevole, kes pakub pankade vajadustele vastavaid lahendusi. Lisaks selle käsitatakse Moldovas tegutsevaid ELi äriühinguid nagu Allevo nüüd põhjaliku ja laiaulatusliku vabakaubanduslepingu alusel samamoodi nagu Moldova äriühinguid, mis muudab nende tegevuse lihtsamaks. Tänu põhjalikule

ja laiaulatuslikule vabakaubanduslepingule põhineb finantsvaldkonna reguleerimine Moldovas nüüd suuresti ELi mudelil, mis hõlbustab ELi teenuste müüki.

Vabaõhutegevuse varustuse tootja Poolast tõuseb Ukrainas uutesse kõrgustesse

Gdynia lähedal Chwaszczyno külas asuv Poola äriühing Fjord Nansen on spetsialiseerunud vabaõhutegevuse varustusele, nagu telgid, seljakotid, magamiskotid, termos pudelid ja õueriided. Omaniku Dariusz Staniszewski sõnul on eksport muutumas Fjord Nanseni jaoks aina olulisemaks. Üks põhiturge on Ukraina. 2011. aastal eksportis äriühing sinna lausa 23 % oma toodangust. 2017. aasta jaanuaris jõustunud ELi-Ukraina vabakaubandusleping aitab olulisel määral kaasa äritegevuse laiendamisele ja selle täieliku potentsiaali saavutamisele.

Ukraina moefirma kasutab vabakaubanduslepingut hüppelauana Euroopa juhtivate kaubamärkide varustamiseks

Põhjalike ja laiaulatuslike vabakaubanduslepingute üks põhieesmärke on toetada partnerriikides ettevõtluse arengut ja seeläbi majanduse stabiilsust. Užgorodi rõivavabrik on täitnud selliste kuulsate Euroopa klientide nagu Gerry Weber ja Marc O'Polo tellimusi ning teinud koostööd Hugo Bossi ja Dolce & Gabbanaga. Vabriku direktor peab väga oluliseks hetke, mil Ukraina tolliasutused alustasid 1. jaanuaril 2016 põhjaliku ja laiaulatusliku vabakaubanduslepingu kehtivuse alguse tulemusena kaupade päritolusertifikaatide väljastamist, mis võimaldasid ELi importimisel kohaldada soodustollimakse. Užgorod tarnib Euroopasse igal aastal 400–450 tuhat rõivaeset ja annab tööd 300 inimesele.

Töötajate ja keskkonnaõigused

Kaubanduse ja säästva arengu peatüki rakendamine on edenenud. Moldovas ja Gruusias on kodanikuühiskonna nõustamise mehhanismid nüüdseks juba mitu aastat toimunud. Järgmise sammuna tuleb Moldovas kehtestada kaubanduse ja säästva arengu peatüki rakendamise tööplaan. Gruusia võttis kaubanduse ja säästva arengu peatüki rakendamise tööplaani vastu 2018. aastal ning kodanikuühiskonna organisatsioonide osalusel peeti konstruktiivseid dialooge tööstandardite teemal, eriti seoses tööinspeksiooni kui olulise institutsiooniga tööstandardite tulemusliku rakendamise seisukohast, samuti keskkonna- ja kliimamuutuste teemal. Ukrainas on alanud lepinguosaliste dialoog, milles keskendutakse säästvale metsamajandamisele; tööjõudu käsitlevad sätted vajavad veel kaubanduse ja säästva arengu allkomitees arutamist. Ukrainas on kodanikuühiskonna nõuanderühm veel loomata.

5. ESIMESE PÕLVKONNA VABAKAUBANDUSLEPINGUD

Sissejuhatus

Käesolevas aruandes käsitatakse nn esimese põlvkonna vabakaubanduslepingutena lepinguid, mille üle peeti läbirääkimisi enne 2006. aasta teatist „Gloaalne Euroopa“, ning aastatel 2009–2016 Lääne-Balkani riikidega sõlmitud stabiliseerimis- ja assotsieerimislepinguid. Kohaldatavatest lepingutest hõlmab aruanne järgmisi lepinguid²³:

- 1970. aastatest pärinevad vabakaubanduslepingud Šveitsi ja Norraga²⁴;
- vabakaubanduslepingud ELi Vahemere piirkonna partneritega,²⁵ mis moodustasid osa 1990. aastatel sõlmitud assotsieerimislepingutest;
- vabakaubanduslepingud Mehhiko ja Tšiiliga (vastavalt 2000. ja 2003. aastast);
- tolliliit Türgiga (1995);
- stabiliseerimis- ja assotsieerimislepingud viie Lääne-Balkani riigiga (sõlmitud aastatel 2001–2016).

Kahepoolne kaubandus on vabakaubanduslepingu kohaldamise ajal kõikidel juhtudel suurenenud. Partnerriikidest ELi importimisel jäid soodustuste kasutamise määrad vahemikku 97 % (import Alžeerias ja Egiptusest) ja 69 % (import Norrast), mis teeb keskmiseks näitajaks 87 %. EList partnerriikidesse eksportimisel soodustuste kasutamise määrade arvutamiseks vajalikud statistilised andmed ei olnud kõigi partnerite puhul kättesaadavad. Kättesaadavate andmete kohaselt olid soodustuste kasutamise määrad vahemikus 86 % (eksport EList Iisraeli) ja 44 % (eksport EList Egiptusesse)²⁶. Esimese põlvkonna vabakaubanduslepingud ei hõlma teenuseid, välja arvatud Mehhiko ja Tšiili puhul.

2018. aasta aprillis jõudsid EL ja Mehhiko põhimõttelisele kokkuleppele ELi ja Mehhiko ajakohastatud üldise lepingu kaubandust käsitlevas osas. Läbirääkimisi olemasolevate vabakaubanduslepingute ajakohastamiseks jätkatakse Tšiili ja Tuneesiaga ning on alustatud Marokoga. Komisjon on saanud rohelise tule läbirääkimiste alustamiseks Jordaania ja Egiptusega niipea, kui need riigid on selleks valmis. Samuti tegi komisjon ettepaneku alustada Türgiga läbirääkimisi tolliliidu ajakohastamiseks.

5.1 Šveits

Kaubanduse areng ja soodustuste kasutamine

Šveits on ELi suuruselt kolmas kaubanduspartner ja suurim vabakaubanduslepinguga hõlmatud kaubanduspartner. ELi eksport kasvas 2017. aastal võrreldes 2016. aastaga 6 % ehk

²³ Aruanne ei hõlma Islandi ja Fääri saartega sõlmitud lepinguid. Lõuna-Aafrikaga sõlmitud vabakaubandusleping on asendatud Lõuna-Aafrika Arenguühendusega sõlmitud majanduspartnerluslepinguga. vt jaotis 6.1).

²⁴ 1992. aasta Euroopa Majanduspiirkonna leping Islandi, Liechtensteini ja Norraga edendas kaupade, teenuste, investeringute ja inimeste vaba liikumist selles piirkonnas. Käesolevas aruandes seda lepingut ei käsitleta.

²⁵ Alžeeria, Egiptus, Iisrael, Jordaania, Liibanon, Maroko, Palestiina ja Tuneesia.

²⁶ Komisjon uurib võimalikke põhjuseid, miks soodustuste kasutamise määr on EList Egiptusesse eksportimisel nii madal. Põhjusteks võivad olla näiteks madalad tariifid enamiku kaubaartiklite puhul või koormavad menetlused, mida kohalikud asutused kohaldavad päritolu tuvastamiseks.

veidi kiiremini kui viimase kümne aasta jooksul (5 %), samas kui ELi import vähenes 9 %. Soodustuste kasutamise määra vähenemise suundumus Šveitsist ELi importimisel muutus 2017. aastal, kui see jõudis taas 85 %ni. Soodustuste kasutamise määr EList Šveitsi eksportimisel on viimase nelja aasta jooksul püsinud ligikaudu samal tasemel ja oli 2017. aastal 78 %.

Šveits on ELi suuruselt teine teenustekaubanduse partner. ELi äriühingute poolt Šveitsis ja Šveitsi äriühingute poolt ELis osutatavate teenuste väärtus kasvab kiiresti. 2017. aastal suurenes ELi teenuste eksport 2016. aastaga võrreldes 12 %, samas kui import vähenes 26 %, kasvatades enam kui kaks korda ELi kaubandusbilansi ülejääki, mis ulatus 2017. aastal 58 miljardi euroni²⁷. ELi ja Šveitsi vahel ei ole laialatuslikku teenuste lepingut; teenuseid hõlmavad vaid osaliselt maismaa- ja õhustranspordilepingud ning isikute vaba liikumise leping; see osutab kaubanduse edasise arendamise potentsiaalile.

ELi ja Šveitsi vahelise kaubanduse institutsioonilise raamistiku parandamine

ELi ja Šveitsi vahelise institutsioonilise raamistiku lepingu üle peetavate läbirääkimiste laiemas kontekstis arutatakse ka võimalusi parandada ELi ja Šveitsi kaubandussuhete institutsioonilist raamistikku, mida praegu reguleerivad 1972. aasta vabakaubandusleping ja mitu valdkondlikku lepingut.

5.2 Norra

Kaubanduse areng ja soodustuste kasutamine

Norra on ELi suuruselt seitsmes kaubanduspartner ja suuruselt kolmas vabakaubanduslepinguga hõlmatud kaubanduspartner. Kaubavahetus Norra ja ELi vahel on väga aktiivne. 2017. aastal kasvas import Norrast 2016. aastaga võrreldes 22 %. Kasvas ka eksport Norrastele, ehkki aeglasemalt (4,9 %).

Alates 2012. aastast on ELi eksportijad täielikult või peaaegu täielikult ära kasutanud Norra poolt peamistele põllumajandustoodetele (veiseliha, sealihaga, juust) kehtestatud tariifikvoodid. Norra kasutas ära vaid neli ELi kehtestatud tariifikvooti.

Pärast 2013. aastat kasvas soodustuste kasutamise määr Norrast ELi importimisel esmakordselt taas 2017. aastal (moodustades 70 %).

Uus põllumajandust käsitlev leping

EL eksportis 2017. aastal Norrastele põllumajandustooted 4,5 miljardi euro eest ja ekspordisuundumus on kasvav. 2017. aasta detsembris allkirjastatud leping põllumajanduse kohta, kui seda esialgselt kohaldama hakatakse, pakub ELi ja Norra eksportijatele uusi kaubandusvõimalusi, nähes ette 36 täielikult liberaliseeritud tariifirida ja tariifikvootide avamise mõlema lepinguosalise poolt.

5.3 Vahemere piirkonna riigid

Juurdepääsu võimaldamine ELi turule on peamine vahend, mis toetab Euroopa naabruspoliitika eesmärki edendada partnerriikide jõukust. Sellega seoses näevad Alžeeria,

²⁷ Šveitsi puhul olid 2017. aasta andmed teenuste kohta juba kättesaadavad.

Egiptuse, Iisraeli, Jordaania, Liibanoni, Maroko, Palestiina ja Tuneesiaga sõlmitud lepingud ette vastastikuse liberaliseerimise, mis hõlmab kõikide tööstuskaupadega kauplemist ning eri määral ka põllumajandustoodete, töödeldud põllumajandustoodete ja kalandustoodetega kauplemist. Neis lepingutes esineb asümmeetriat enamiku Vahemere piirkonna riikide kasuks, et edendada piirkonnas majandusarengut ja piirkonna tihedamat integreerumist ELi siseturuga.

Kaubanduse areng ja soodustuste kasutamine

EL on enamiku kõnealuste riikide jaoks juhtiv kaubanduspartner ja peamine impordiallikas. EL on ka peamine sihtkoht toodete, mis on pärit viiest piirkonna suurima majandusega riigist (Alžeeria, Egiptus, Iisrael, Maroko ja Tuneesia). Ehkki kaubandus on suurenenud mõlemal poolel, kasvas pärast lepingute jõustumist ELi eksport partnerriikidesse (välja arvatud Tuneesiasse ja Iisraeli) impordist kiiremini, kuigi aastatel 2016–2017 kasvas ELi eksport enamikul juhtudel impordist aeglasemalt (v.a Jordaania, Palestiina ja Tuneesia). ELi eksport Alžeeriasse ja Egiptusesse vähenes samal ajavahemikul, sest need riigid seisavad silmitsi oluliste kaubandustõketega.

Mitmekesistamise valdkonnas suhteliselt rohkem edusamme teinud riikides, nagu Maroko, Tuneesia ja Iisrael, on kaubandusbilansi puudujääk suhteliselt väiksem ja stabiilsem. Alžeeria oli 2017. aastal praktiliselt toibunud kaubandusbilansi puudujäägist ELi suhtes ning tõenäoliselt ootab teda ees kaubandusbilansi ülejääk, nagu registreeriti 2015. aastale eelnenud aastatel. Ülejääk näib olevat tingitud naftahindade tõusust, aga ka Alžeeria kohaldatud kaubanduspiirangutest, mis mõjutasid ELi eksporti.

Meie Vahemere piirkonna partnerid kasutasid 2017. aastal kaubandussoodustusi hästi ära; kaheksast riigist ELi importimisel oli keskmine soodustuste kasutamise määr 87 %. ELi eksportimisel soodustuste kasutamise määra arvutamiseks vajalikud andmed olid kättesaadavad ainult Iisraeli (86 %), Liibanoni (58 %) ja Egiptuse (44 %) puhul²⁸. Enamik partnerriike, välja arvatud Iisrael ja Maroko, ei kasuta täielikult ära ELi kehtestatud põllumajanduse tariifikvoote; osaliselt on selle põhjuseks raskused ELi sanitaar- ja fütosanitaareeskirjade järgimisel. Ka ELile eraldatud kvootide kasutamine ei ole praeguses etapis täiesti rahuldav.

Mis puudutab teenustekaubandust ja välismaiseid otseinvesteeringuid, siis EL on kõikide kõnealuste riikide jaoks teenustekaubanduse ja välismaiste otseinvesteeringute vallas kas suurim partner või üks suurimaid partnereid.

Hispaania äriühingule avaneb Lähis-Idas veiselihaturg

Hispaania perefirma Cecinas Nieto on spetsialiseerunud gurmee-lihatoodetele. 1965. aastal asutatud auhinnatud äriühing ekspordib oma tooteid paljudesse maailma riikidesse, ent pöörab viimasel ajal rohkem tähelepanu Lähis-Idale.

ELi ja Liibanoni kaubandusleping aitab sellistel Euroopa äriühingutel nagu Cecinas Nieto oma tooteid Liibanoni ilma piiranguteta ekspordida ja saada kasu ka tariifide järkjärgulisest kaotamisest, kusjuures 2018. aastal kaotatakse tariifid täielikult. See võimaldab Euroopa veiselihaeksportijatel tulla toime tugeva konkurentsiga, mida

²⁸ Vt joonealune märkus 26.

osutavad näiteks India ja Brasiilia.

Liibanon ei ole ainus riik, kuhu Cecinas Nieto tegevus on laienenud. Rahvusvaheline äritegevus on võimaldanud Cecinas Nietol säilitada tööhõive taset ja hoogustada majandustegevust piirkonnas.

Kofeiinisüst maailmakaubandusele: Austria kohv ergutab turge Vahemere piirkonnas ja kaugemalgi

Viin on sajandeid olnud kuulus oma kohvikute poolest. Coffeeshop Company avas Viinis oma esimese kohviku 1999. aastal. Ettevõtte röstib kohvi, arendab kohvimasinaid ja loob autentset atmosfääri – kõike seda ühe katuse all.

Väljaspool ELi asuvatele turgudele laienemisel on äriühingu edu võtmeks olnud kohaliku kohvikultuuri ja kohalike traditsioonide tundmaõppimine. Lisaks on äriühing saanud kasu Maroko ja Egiptusega vastavalt 2000. ja 2004. aastal sõlmitud ELi kaubanduslepingutest. Frantsiisi alusel kohvikute loomine muutus lihtsamaks ja vähem kulukaks ning tooted odavnesid. Praegu on Coffeeshop Companyl üle 300 frantsiisi alusel tegutseva kohviku, kus töötab 4500 inimest, sealhulgas 36 kohvikut Egiptuses, kus on kavas avada veel 54 kohvikut. Ettevõtte asutas Schärfide perekond ja see on osa Schärfi kontsernist, mis loodi 1950. aastatel ning on oluline töandja oma asukohapiirkonnas Neusiedl am Sees.

Mõned kõnealustest vabakaubanduslepingutest on kavas muuta põhjalikeks ja laiaulatuslikeks vabakaubanduslepinguteks, mis vastavad paremini ELi ja tema Vahemere piirkonna partnerite praegustele keerukamatele majandussuhetele. Vabakaubanduslepingute ajakohastamiseks peetakse praegu läbirääkimisi Tuneesiaga, samuti on läbirääkimised alanud Marokoga ning komisjon on saanud roheline tule läbirääkimiste alustamiseks Jordaania ja Egiptusega niipea, kui need riigid on selleks valmis.

Meie Vahemere piirkonna partnerriikide majandust mõjutab jätkuvalt piirkonnas valitsev ebakindlus, mis muudab välisinvestorite ligimeelitamise keerulisemaks. Eelkõige on Süüria kriisi tagajärjed negatiivselt mõjutanud Jordaania ja Liibanoni majandust. Kaubanduse hõlbustamise meetmed, mis on seotud päritolureeglite lihtsustamisega ja mida on võetud Jordaania toetuseks eesmärgiga suurendada investeringuid, eksporti ja töövõimalusi nii jordanlaste kui ka Süüria põgenike jaoks, on andnud tagasihoidlikke tulemusi. EL uurib võimalusi tugevdada majanduskoostööd ja kaubandusega seotud abi, et Vahemere piirkonna riigid saaksid ELiga toimuva kaubavahetuse liberaliseerimisest rohkem kasu.

5.4 Mehiko

Kaubanduse areng ja soodustuste kasutamine

2017. aastal suurenes kahepoolne kaubavahetus 2016. aastaga võrreldes 15 %, ulatudes 61,7 miljardi euron. Suurenes ka ELi kaubandusbilansi ülejääk, kuigi ELi import Mehhikost kasvas ELi ekspordist kiiremini.

Mehhikost ELi importimisel oli soodustuste kasutamise määr ligikaudu 71 % ehk märgatavalt rohkem kui 2016. aastal, mil see oli 58 %. Soodustuste kasutamise määr ELis t Mehhikosse²⁹ ekspordimisel seevastu kahanes 85 %-lt 75 %-le³⁰.

Teenustekaubandus kasvas tagasihoidlikumalt ehk 2,1 %, ELi kaubandusbilansi ülejääk 2015. aastaga võrreldes ei muutunud. EList pärinevad välismaised otseinvesteeringud moodustasid 27 % (6,5 miljardit eurot) välismaiste otseinvesteeringute kogumahust ja EL oli Ameerika Ühendriikide järel suuruselt teine investor.

Hispaania *chorizo*-vorst suundub Mehhikosse

Hispaania perefirma Tello alustas Hispaania keskosas Toledos tegevust üle 50 aasta tagasi, kui Eusebio Tello otsustas avada väikese poe, et müüa piirkonnas toodetud sealiha, keedu- või vinnutatud sinki, pasteeti ja muid sealihatooted. Nüüd ekspordib Tello kontsern oma toodangut enam kui 40 riiki.

ELi ja Mehhiko ajakohastatud kaubandusleping aitab sellistel äriühingutel nagu Tello oma tegevust laiendada ja siseneda 125 miljoni tarbijaga Mehhiko turule, kaotades senise 20-protsendilise tollimaksu, mida Euroopa sealiha importimisel kohaldatakse. Tänu lepingule muutub sealiha import ELi liikmesriikide tapamajadest lihtsamaks. Näiteks kui Mehhiko kiidab heaks ekspordi mõnest ELi liikmesriigist, nagu Hispaania, tähendab see kõigi selles riigis asuvate sarnaste tegevuskohtade automaatset heakskiitu.

Edusammud, lahendamata küsimused ja väljavaated

Pärast vabakaubanduslepingu raames peetud arutelusid lahendati mõned ELi eksportijate probleemid, mis olid seotud tervisetoodete ja põllumajanduskemikaalide registreerimise ja heakskiitmisega Mehhikos. Samuti kõrvaldas Mehhiko välismaiste otseinvesteeringute piirangud, tühistades omakapitali ülempiirid mitmesugustes sektorites. Ajakohastatud leping ELi ja Mehhiko vahel aitab oluliselt parandada olukorda intellektuaalomandi õiguste kaitse, sanitaar- ja fütosanitaarpiirangute ja riigihangete valdkonnas. Leping sisaldab ka kaubanduse ja säästva arengu peatükki.

²⁹ Arvestusperiood: 1. juulist 2016 kuni 30. juunini 2017.

³⁰ 2017. aastal kasvasid Mehhikosse ekspordimisel soodustuste kasutamise määra 2016. aastaga võrreldes ainult neli ELi liikmesriiki. Saksamaa puhul, kelle arvele langeb peaaegu kolmandik kogu soodustuste õigusega ELi ekspordist Mehhikosse, vähenes soodustuste kasutamise määr 2016. aasta 82 %-lt 2017. aastal 66 %-le. Vähenemine on peamiselt seotud Saksamaa poolt soodustuste vähesema kasutamisega harmoneeritud süsteemi peatükkides 87 (mootorsõidukid) ja 85 (elektrimasinad).

5.5 Tšiili

Kaubanduse areng ja soodustuste kasutamine

Kuigi vabakaubandusleping on aidanud seda arengut leevendada, on EL aja jooksul järkjärgult kaotanud oma turuosa Tšiilis teistele kaubanduspartneritele, näiteks Hiinale ja Ameerika Ühendriikidele, ning on praegu Tšiili suuruselt kolmas kaubanduspartner. 2017. aastal kasvas ELi ja Tšiili kahepoolne kaubavahetus 2016. aastaga võrreldes peaaegu 7 %, kusjuures ELi import kasvas suhteliselt rohkem, osaliselt tänu vashindade taastumisele.

ELi eksport ületas märgatavalt Tšiili poolt juustule eraldatud tariifikvoote, ehkki kvoot kasvab igal aastal 75 tonni võrra. Tšiili kasutab oma kvote vaid osaliselt.

Soodustuste kasutamise määr Tšiilist ELi importimisel on olnud viimasel kolmel aastal stabiilselt 95–96 % protsendi juures. Soodustuste kasutamise määr EList Tšiilisse eksportimisel kasvas 2016. aasta 74 %-lt 2017. aastal 76 %ni. Aastatel 2010–2016 suurenes ELi teenuste eksport Tšiilisse 25 % ja teenuste import Tšiilist 18 % võrra. EL on endiselt suurim välismaiste otseinvesteeringute tegija Tšiilis. EList pärinevate välismaiste otseinvesteeringute jätkuva kahanemise põhjuseks on mäetööstuse osatähtsuse vähenemine Tšiili majanduses, kus varem langes mäetööstuse arvele üle 45 % riiki tehtud välismaiste otseinvesteeringute kogumahust.

Tänu ELi kaubanduslepingutele suureneb Itaalia disaini nähtavus Tšiilis

Moving on 1980. aastal Itaalia Veneto piirkonnas asutatud toolitootja. Äriühing annab tööd 45 inimesele ja saab lausa 85–90 % oma käibest ekspordist. 2003. aastal jõustunud ELi kaubandusleping Tšiiliga kõrvaldas kõik mööbli tollimaksud, mille tulemusena suurenes nõudlus Movingi toodete järele. Alates ELi ja Tšiili kaubanduslepingu jõustumisest 2003. aastal on Itaalia toolide eksport Tšiilisse kasvanud enam kui kaks korda: ekspordi väärtus on suurenenud 103 % ja kogus 121,4 % võrra. See on aidanud olulisel määral kaasa äriühingu käibe kasvule. ELi ja Tšiili kaubandusleping võimaldas Movingil korvata muude rahvusvaheliste turgude nõudluse vähenemise ja säilitada stabiilse tööjõu. Lisaks õnnestus Movingil investeerida 300 000 eurot uutesse masinatesse ja suunata raha teadusuuringutesse just Tšiili turu jaoks mõeldud toodete arendamiseks.

Edusammud, lahendamata küsimused ja väljavaated

2017. aastal avas Tšiili oma turu ELi loomalihale. Praegu hindab Tšiili vajadust ajakohastada 2002. aastal sõlmitud lepinguid veini ja kangete alkoholsete jookide kohta. Tšiili peab võtma täiendavaid meetmeid riigihangetega seotud kohustuste täielikuks rakendamiseks. Nagu ka Mehhiko puhul, on EL ja Tšiili otsustanud asendada olemasoleva kaubanduslepingu kahepoolse kaubanduse ja investeeringute uue ja laiaulatusliku raamistikuga.

5.6 Tolliliit Türgiga

Kaubanduse areng ja soodustuste kasutamine

Türgi on ELi suuruselt viies kaubanduspartner ja suuruselt teine vabakaubanduslepinguga hõlmatud kaubanduspartner. Võrreldes 2016. aastaga kasvas 2017. aastal ELi eksport Türgi 8,4 % ja import Türgist 4,5 %. Samal ajavahemikul vähenes ELi kaubandusbilansi puudujääk põllumajanduse valdkonnas 2016. aasta 1,4 miljardilt eurolt 2017. aastal 0,8 miljardi euroni. Soodustuste kasutamise määr oli mõlemal poolel jätkuvalt kõrge: Türgist ELi importimisel püsis soodustuste kasutamise määr ligikaudu 92 % juures, samas kui EList Türgi eksportimisel kahanes soodustuste kasutamise määr veidi – 95 %-lt 94 %-le.

Tolliliidu ajakohastamine

2016. aastal võttis komisjon vastu ettepaneku tolliliidu ajakohastamiseks, et parandada selle toimimist ja laiendada kohaldamisala, arvestades hiljuti sõlmitud kaubanduslepinguid. Ettepanek ootab nõukogu heakskiitu. Üldasjade nõukogu otsustas aga 26. juunil 2018, et ELi ja Türgi tolliliidu ajakohastamiseks edasist tööd ette ei nähta.

5.7 Stabiliseerimis- ja assotsieerimislepingud Lääne-Balkani riikidega

Ülevaade olukorrast

Aastatel 2001–2016 meie Lääne-Balkani partneritega, sealhulgas Albaania, endise Jugoslaavia Makedoonia Vabariigi, Montenegro, Serbia, Bosnia ja Hertsegoviina ning Kosovoga,* sõlmitud stabiliseerimis- ja assotsieerimislepingud toetavad piirkonna majanduslikku arengut ja poliitilist stabiliseerimist. Stabiliseerimis- ja assotsieerimislepingud on õiguslikud vahendid kõnealuste riikide seaduste vastavusseviimiseks liidu õigustikuga, et valmistuda nende riikide järkjärguliseks integreerimiseks ELi turule. Stabiliseerimis- ja assotsieerimislepingute jõustumisele eelnes kaubandusküsimusi käsitlevate vahelepingute jõustumine, välja arvatud Kosovo puhul (kellega sõlmitud leping jõustus kohe, hõlmates ka kaubanduse osa). Nende vahelepingutega loodi ELi ja iga Lääne-Balkani partneri vahel eraldiseisvad vabakaubanduspiirkonnad, kaotades kahepoolses kaubavahetuses tollimaksud ja koguselised piirangud mõne, peamiselt põllumajandus- ja kalandustooteid käsitleva erandiga. Stabiliseerimis- ja assotsieerimislepingud sisaldavad ka lisasätteid, mis käsitlevad konkurentsi, intellektuaalomandi õiguste kaitset ja tollikoostööd, teenuste osutamisega ja ettevõtete asutamisega seotud kohustusi ning riigihangete ja standardimise lähendamist liidu õigustikule.

Kõik Lääne-Balkani partnerid on kandidaatriigid või potentsiaalsed kandidaatriigid ELi liikmeks saamiseks. Serbia ja Montenegro peavad praegu läbirääkimisi ELiga ühinemise üle.

EL toetab Lääne-Balkani partnerite jõupingutusi, mida tehakse alates 2017. aastast Lääne-Balkani majanduspiirkonna arendamiseks, tuginedes 2006. aastal [Kesk-Euroopa vabakaubanduslepinguga](#) loodud vabakaubanduspiirkonnale. Eesmärk on luua Lääne-Balkani majanduspiirkond, kus kaubad, teenused, investeeringud ja oskustöölised saavad takistusteta liikuda.

* See nimetus ei piira Kosovo staatust käsitlevaid seisukohti ning on kooskõlas ÜRO Julgeolekunõukogu resolutsiooniga 1244/1999 ja Rahvusvahelise Kohtu arvamusega Kosovo iseseisvusdeklaratsiooni kohta.

Kaubanduse areng ja soodustuste kasutamine

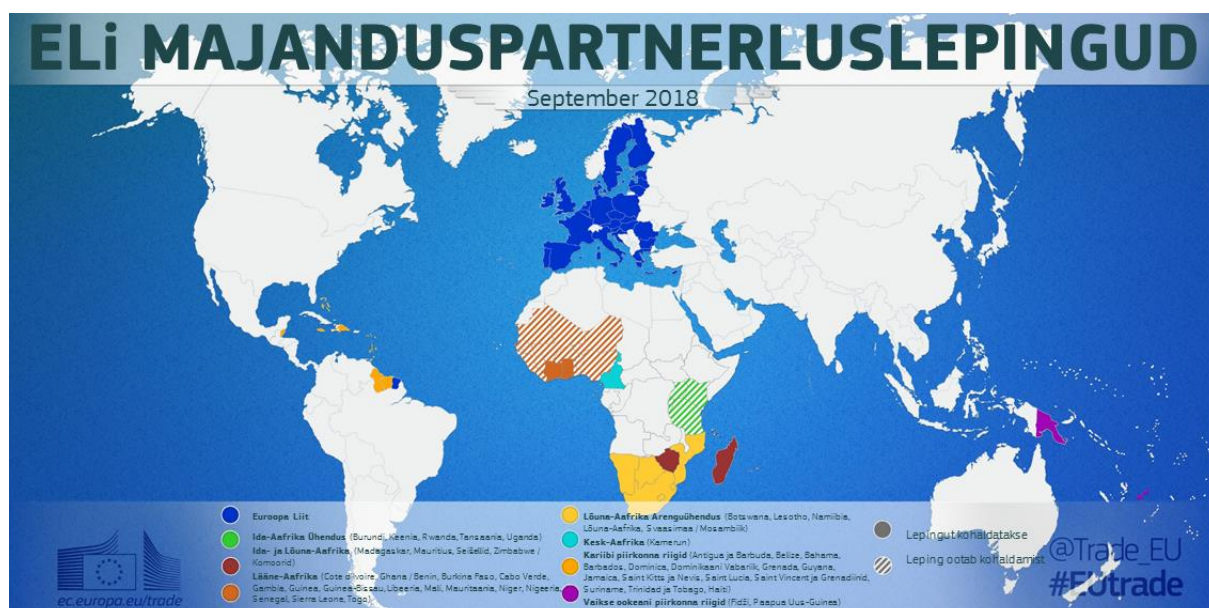
Kaubandus Lääne-Balkani piirkonnaga on alates 2007. aastast kasvanud enam kui kaks korda ja kaubanduse laienemine on olnud Lääne-Balkani riikidele kasulik: piirkond on 10 aasta jooksul suurendanud eksporti ELi 142 % võrra, samas kui ELi eksport sellesse piirkonda on suurenenud tagasihoidlikumalt ehk 84 %. 2017. aastal olid soodustuste kasutamise määrad kõigist Lääne-Balkani riikidest ELi importimisel jätkuvalt kõrged, moodustades keskmiselt 91 %. Kättesaadavate andmete kohaselt oli ka EList eksportimisel soodustuste kasutamise määr suhteliselt kõrge (Albaania puhul 78 %, endise Jugoslaavia Makedoonia vabariigi puhul 89 %, Montenegro puhul 86 % ja Serbia puhul 91 %).

Peamised rakendamisel esinevad probleemid

Probleemid, mis on ühised kõikidele Lääne-Balkani partneritele, hõlmavad läbipaistvuse puudumist, eriti riigihangete korraldamisel, suurt mitteametlikku sektorit ning süstemaatilise, tõhusa ja läbipaistva õiguskaitse puudumist, sealhulgas inspekteerimise ja kaubandusvaidluste lahendamise osas. Selleks, et äriühingud saaksid täielikult ära kasutada stabiliseerimis- ja assotsieerimislepingu raames pakutavaid võimalusi, on äärmiselt tähtis parandada ettevõtluskliimat.

6. MAJANDUSPARTNERLUSLEPINGUD AAFRIKA, KARIIBI MERE JA VAIKSE OOKEANI PIIRKONNA (AKV) RIIKIDEGA

2017. aastal rakendati kokku seitset majanduspartnerluslepingut 29 AKV riigiga. Nende hulka kuuluvad 14 Kariibi piirkonna riiki, 13 Aafrika riiki ja kaks Vaikse ookeani piirkonna riiki.



EL võimaldab majanduspartnerluslepingute alusel alates esimesest päevast kõikidele toodetele tollimaksu- ja kvoodivaba turulepääsu, soosides AKV riike, viimased aga kohustuvad 15–20 aasta jooksul liberaliseerima ligikaudu 80 % kaubandusest. Päritolureglid ja erikaitsemeetmed toetavad partnerriikide majandusarengut, ekspordi mitmekesistamist ja piirkondlikku integratsiooni. Majanduspartnerluslepingutega hõlmatud partnerriikide eksport

ei ole veel piisavalt mitmekesine ja toormehindade kõikumised mõjutavad oluliselt aastaste kaubavoogude väärtust.

EL toetab majanduspartnerluslepingute rakendamist, et olla abiks erasektori arendamisel ja töökohtade loomisel, kaubavahetuse suurendamisel ja investeringute ligimeelitamisel, sealhulgas konkreetsetes sektorites nagu põllumajandus. Kõigi majanduspartnerluslepingute puhul antakse kaubandusega seotud arenguabi; vahendeid eraldatakse Euroopa Arengufondi (EAF) raames. Seda toetust täiendavad ELi liikmesriigid, kes samuti pakuvad rahalisi vahendeid, eelkõige [kaubandusabi strateegia](#)³¹ raames, aga ka AKV-siseste programmide kaudu. Edaspidi võimaldab kaubandusabi, majanduspartnerluslepingute rakendamise toetuse ja [välisinvesteeringute kava](#)³² nutikas kombineerimine partneritel majanduspartnerluslepingutest tulenevaid võimalusi veelgi paremini ära kasutada.

Kaubandussuutlikkuse suurendamine – näiteid ELi toetusest majanduspartnerluslepingute rakendamisele

Majanduspartnerluslepingute rakendamise toetamise eesmärk on edendada partnerriikide kaubandussuutlikkust, parandada ettevõtluskliimat ja suurendada erasektori pakkumise poole suutlikkust. Näiteks majanduspartnerluslepingute Ida- ja Lõuna-Aafrika piirkonnas viib Mauritius ELi toel ellu projekti, mille eesmärk on hõlbustada ettevõtlusega tegelemist ja parandada investeringuid reguleerivat raamistikku. Tegevuslubade taotlemiseks on töötatud välja ühtne elektrooniline platvorm, mis lühendab ja lihtsustab taotlemismenetlust. Majanduspartnerluslepingute Lõuna-Aafrika Arenguühenduse piirkonnas on riigiasutused saanud toetust tolli, sanitaar- ja fütosanitaarmetmete haldamise ja kaubanduse hõlbustamise valdkonnas, mis edendab nii piirkondlikku kaubandust kui ka ekspordi ELi.

2017. aasta juulis toetas EL täiendava 5 miljardi euroga kaubandusprogrammi „Hub and Spokes“ (Rumm ja kodarad) raames. Programmi raames tugevdavad ja suurendavad kaubandusnõunikud („kodarad“) valitsuse ministriumide suutlikkust, samas kui piirkondlikud kaubandusnõunikud („rumm“) osutavad abi olulistele piirkondlikele organisatsioonidele. Eesmärk on suurendada AKV riikide avaliku ja erasektori peamiste sidusrühmade suutlikkust aidata kaasa kaubanduspoliitika ja -lepingute, näiteks majanduspartnerluslepingute väljatöötamisele, nendega seotud läbirääkimiste pidamisele ja nende rakendamisele.

Arengukoostöö olulise osana toetatakse (kasutades kõiki olemasolevaid ELi välisabivahendeid, sealhulgas segarahastamist) majanduspartnerluslepingutega seotud poliitikavaldkondi asjaomastes partnerriikides ja -piirkondades, sealhulgas VKEde arengut, industrialiseerimist, kutseharidust, põllumajanduse arengut ja ühenduvust (transpordi- ja energiataristut).

³¹ ELi kaubandusabi strateegia põhineb nõukogu järelustel 12. detsembrist 2005 (dokument 15791/05), 16. oktoobrist 2006 (dokument 14018/06) ja 15. maist 2007 (dokument 9555/07).

³² Vt komisjoni 14. septembri 2016. aasta teatist Euroopa Parlamendile, nõukogule, Euroopa Keskpangale, Euroopa Majandus- ja Sotsiaalkomiteele, Regioonide Komiteele ning Euroopa Investeerimispankale; COM(2016) 581 final.

6.1. Lõuna-Aafrika Arengühenduse (SADC) majanduspartnerlusleping

Majanduspartnerluslepingu esimese täieliku rakendusaasta jooksul kasutasid Lõuna-Aafrika ja EL äsja liberaliseeritud tariifiridu laialdaselt. Botswana, Lesotho, Namiibia ja Svaasimaa puhul suurenes karastusjookide kontsentraatide, samuti troopiliste puuviljade ja pähklite eksport ELi. Teiste tootjate osutatava ülemaailmse konkurentsi suurenemise ja ELi suhkrukvoodisüsteemi kaotamise tõttu vähenes teatavate majanduspartnerluslepinguga hõlmatud Aafrika partnerriikide – eelkõige Mosambiigi, Svaasimaa ja Zimbabwe (kes rakendab Ida- ja Lõuna-Aafrika piirkonna majanduspartnerluslepingut) – suhkrueksport ELi. 2017. aasta oktoobris korraldati Lõuna-Aafrikas esimene kodanikuühiskonna foorum. Foorumil arutati majanduspartnerluslepingute rolli säästvas arengus, sealhulgas keskkonna- ja tööalastes aspektides.

EL jätkas 2017. aastal kodulindude ja tekstiilitööstuse sektoris esinevate kaubandustökete käsitlemist SADC majanduspartnerluslepinguga hõlmatud riikidega, eelkõige Lõuna-Aafrikaga.

6.2. Majanduspartnerluse vaheleping Ida- ja Lõuna-Aafrika riikidega

Majanduspartnerluse vahelepinguga hõlmatud nelja partnerriigi eksport ELi suurenes 2017. aastal 15,3 %. Partnerriigid tegid ettepaneku lepingut süvendada, et saavutada täielik majanduspartnerlusleping, mis hõlmab ka kaubavahetusest väljapoole jäävaid valdkondi.

Mauritiuse söödavad lillekujulised tordikaunistused jõuavad ELi peolaudadele

2017. aastal suundus peaaegu pool Mauritiuse ekspordist ELi turule. Üks majanduspartnerluslepingust kasu saanud Mauritiuse äriühing on Creasim Ltd, mis toodab laastvahvlist valmistatud söödavaid lille-, puuvilja- ja lehekujulisi kaunistusi saia- ja pagaritoodete jaoks. Igal aastal eksporditakse ELi turgudele üle 180 tonni tordikaunistusi, mis moodustavad 60 % äriühingu käibest. Creasim annab tööd 230 inimesele, kellest 30 % võeti tööle pärast majanduspartnerluslepingu jõustumist. Madala hinna ja vähese kalorisalduse tõttu on laastvahvel muutumas ELis üha populaarsemaks. Registreeritud mustrite ja mudelite järgi tehtav toodang valmistatakse käsitsi ning selle suhtes kohaldatakse rangeid kvaliteedinõudeid, mis vastavad ELi standarditele.

6.3. Kariibi mere piirkonna foorumi (CARIFORUM) majanduspartnerlusleping

Kariibi piirkonna riikide eksport ELi kasvas 2017. aastal 12 %, ehkki banaanide, kakao ja riisi eksport tsüklonite tõttu vähenes. Teenustekaubanduse liberaliseerimisest ei ole Kariibi piirkonna riigid veel olulist kasu saanud. Selles mängivad rolli mitu tegurit, sealhulgas puudulik rakendamine mõnes partnerriigis, vähene suutlikkus pakkumise poolel, aga ka ELi liikmesriikide viisarežiimid ja teenuste kohta teabe puudumine. Nende probleemide lahendamiseks on majanduspartnerluslepinguga hõlmatud partnerriigid leppinud kokku spetsiaalse teenustekaubanduse komitee loomises. Kodanikuühiskonna esindajad (majanduspartnerluslepingu nõuandekomitee) kohtusid 2017. aastal kolmandat korda. Oma soovitusel kutsus kodanikuühiskond üles võtma õigeaegselt vastu järelevalvemehhanismi

ning rõhutas vajadust järgida majanduspartnerluslepingu rakendamisel sotsiaalseid aspekte ja tööõiguse põhireegleid.

6.4. Majanduspartnerluslepingud Vaikse ookeani piirkonna riikidega ning Ghana, Côte d'Ivoire'i ja Kameruniga

Vaikse ookeani piirkonna riikide seas kasvab jätkuvalt Paapua Uus-Guinea kalakonservide (peamiselt tuunikalakonservide) eksport. 2017. aastal suurenes eksport 48,7 %. Lääne- ja Kesk-Aafrika, Ghana, Côte d'Ivoire ja Kamerun suurendasid majanduspartnerluslepingute alusel veelgi töödeldud kakaotoodete eksporti.

Rohkem banaane Côte d'Ivoire'ist

ELi banaanimport Côte d'Ivoire'ist on viimase kümne aasta (2007-2017) jooksul kasvanud 80 %, ehkki banaanide koguimport ELi on suurenenud vaid 50 %. Koguseliselt kasvas eksport 2017. aastal 316 000 tonnini (ja selle väärtus oli 2017. aastal 235 miljonit eurot). Kasvusuundumusele aitas kaasa Euroopa turule pikaajalise tollimaksu- ja kvoodivaba pääsu tagamine majanduspartnerluslepingu kaudu. Banaanitootmine ekspordiks moodustab ligikaudu 10 % Côte d'Ivoire'i põllumajanduse SKPst. Banaanitootmine on tööjõumahukas sektor, kus tööhõive määr on riigi teiste põllumajanduslike sektoritega võrreldes kõrgem. Sektoris töötab otseselt umbes 10 000 inimest ja tugitegevuses osaleb veel 3300 inimest. Banaanisektorist sõltub 60 000 inimese elatis, võttes arvesse ka pereliikmeid.

Ghana töödeldud kakao eksport loob kohapeal lisandväärtust

Ghana üks peamisi edulugusid on ELi eksporditavate töödeldud kakaotoodete koguse suurendamine tänu tollimaksu- ja kvoodivabale turulepääsule majanduspartnerluslepingu alusel. Viimase 10 aasta jooksul on Ghana suurendanud oma kakaovõi, kakaopasta ja kakaopulbri eksporti ELi 237 % võrra. Seevastu Nigeeria puhul, kelle suhtes kohaldatakse jätkuvalt üldiste tariifsete soodustuste kava, on töödeldud kakao eksport ELi soikunud.

Nüüd, kus Ghana on tooreste kakaoubade kõrval hakanud ekspordima ka riigis töödeldud kakaotooteid, on ta tooraine maailmaturuhindade kõikumiste suhtes vastupidavam. Kuna kakaoubade hinnad olid 2017. aastal madalad, vähenes nende eksport Ghanast ELi 400 miljoni euro võrra. Seevastu töödeldud kakao eksport kasvas jätkuvalt.

7. KAUBANDUS JA SÄÄSTEV ARENG: AJAKOHASTATUD TEAVE HILJUTISE TEGEVUSE KOHTA

Kõik nn uue põlvkonna vabakaubanduslepingud ning põhjalikud ja laiaulatuslikud vabakaubanduslepingud, mis EL on sõlminud alates 2010. aastast, sisaldavad kaubanduse ja säästva arengu peatükki, milles on sätestatud õiguslikult siduvad kohustused. Nende täitmist kontrollivad kaubanduse ja säästva arengu komiteed, mis tulevad kokku kord aastas.

2017. aastal toimus põhjalik poliitiline arutelu, milles osalesid ELi institutsioonid, ELi liikmesriigid ja kodanikuühiskond ning mille raames käsitleti seda, kuidas tõhustada kaubanduse ja säästva arengu peatükkide rakendamist ja parandada nende täitmise tagamist, kinnitades samas veel kord põhiliste rahvusvaheliste kohustuste, sealhulgas Pariisi kliimakokkuleppe täitmist. Seda silmas pidades avaldasid komisjoni talitused 26. veebruaril 2018 [mitteametliku dokumendi](#), milles esitati tegevuskavana sõnastatud strateegia, mis sisaldab 15 konkreetset meetet. Meetmed on koondatud nelja laiemasse rühma, kajastades konsensust, mis saavutati arutelus parandamist vajavate valdkondade üle:

- (1) koostöö (ELi liikmesriikidega, Euroopa Parlamendiga ja rahvusvaheliste organisatsioonidega);
- (2) kodanikuühiskonnale, sealhulgas sotsiaalpartneritele, oma rolli täitmiseks võimaluse andmine;
- (3) tulemuste saavutamine (sealhulgas seades partnerriikidele prioriteedid, tugevdades täitmise tagamist, laiendades tööjõudu ja kliimamuutusi käsitlevate sätete temaatilist hõlmavust ning suurendades [kaubandusabi strateegia](#) raames ja väljaspool seda strateegiat kasutatavaid vahendeid) ning
- (4) tõhustatud teabevahetus ja läbipaistvus.

Tähelepanu keskmes on nüüd 15punktilise tegevuskava täieulatuslik rakendamine, pidades silmas, et tegevuskava tuleb läbi vaadata viie aasta möödudes.

Komisjon tagab kaubanduse ja säästva arengu peatükkide rakendamisel tiheda kooskõlastamise ELi liikmesriikidega spetsiaalse kaubanduse ja säästva arengu eksperdirühma kaudu, kes tuleb kokku neli korda aastas. Kaubanduslepingute alusel on loodud kodanikuühiskonna sisenõuanderühmad, kes kohtuvad korrapäraselt Euroopa Majandus- ja Sotsiaalkomitee toetusel.

EL jätkab oma partnerite veenmist, et nad looksid mehhanismid tasakaalustatud ja läbipaistva dialoogi pidamiseks kaubanduse ja säästva arenguga seotud küsimustes, ning suurendab sidusrühmade osalemise edendamiseks rahalisi vahendeid. Sellega seoses võib olulise edasiminekena esile tõsta sisenõuanderühma loomist Kolumbias.

Kaubanduse ja säästva arenguga seotud sisuliste kohustuste täitmisel tehakse edusamme erineval kiirusel, mis tuleneb eri partnerriikides lahendamist vajavate probleemide olemusest. Sellele vaatamata on ELi aktiivsem osalemine hakanud tulemusi andma. Näiteks on Lõuna-Korea saatnud julgustavaid signaale, sest Korea ametiasutused on edastanud ELi üldsusele ajakava, et pidada kolmepoolseid arutelusid töösuhete eeskirjade ja muude seaduste läbivaatamise teemal, et sillutada teed nelja olulise ILO konventsiooni ratifitseerimiseks Lõuna-Koreas (vt: [kaubanduse ja säästva arengu komitee 6. kohtumise arutelude kokkuvõtet](#)).

Komisjoni talitused jälgivad seda protsessi hoolikalt ja võtavad vajaduse korral täiendavaid meetmeid. Kesk-Ameerikas on EL koos ILO ja teiste rahvusvaheliste organisatsioonidega teinud koostööd riikide valitsuste ja sisenõuanderühmadega, et edendada kaubanduse ja säästva arenguga seotud kohustuste täitmist keerulistes tingimustes. Peruu puhul suurendab EL jõupingutusi rakendamise kiirendamiseks. Esildis, mille kodanikuühiskonna organisatsioonide rühm tegi komisjonile, rõhutas veelgi selgemalt vajadust, et Peruu ametiasutused teeksid kaubanduse ja säästva arenguga seotud küsimustes riigi kodanikuühiskonnaga ametlikult koostööd.

Kaubanduse ja säästva arenguga seotud tegevust ei viida ellu ainult uue põlvkonna vabakaubanduslepingute ning põhjalike ja laiaulatuslike vabakaubanduslepingute raames, vaid need seonduvad ka muud liiki kaubanduslepingute, näiteks majanduspartnerluslepingutega (vt näiteks Lõuna-Aafrika Arenguühenduse esimene kodanikuühiskonna foorum, mida kirjeldatakse jaotises 6.1).

Kaubanduse ja säästva arenguga seotud eesmärkide saavutamisele kaubanduslepingutega hõlmatud riikides ja mujal aitavad kaasa ka paljud ELi rahastatavad programmid ja projektid³³.

Lisaks on [välisinvesteeringute kava](#) ja ELi 26. septembri 2017. aasta määruse 2017/1601³⁴ eesmärk toetada meetmeid, mis aitavad kaasa kaubanduse ja säästva arenguga seotud eesmärkide saavutamisele.

³³ Vt näiteks „Switch Africa Green Programme“, mille raames aidatakse Aafrika riikidel saavutada säästvat arengut kaasavale rohemajandusele ülemineku kaudu; <https://www.switchafricagreen.org/index.php?lang=en>

³⁴ Vt Euroopa Parlamendi ja nõukogu 26. septembri 2017. aasta määrus (EL) 2017/1601, millega luuakse Euroopa Kestliku Arengu Fond (EFSD), EFSD tagatis ja EFSD tagatisfond.

8. TÄHELEPANU KESKMES: PÕLLUMAJANDUSLIKE TOIDUAINETEGA KAUPLEMINE VABAKAUBANDUSLEPINGUTE ALUSEL

Kuidas ELi vabakaubanduslepingud aitavad kaasa põllumajanduslike toiduainetega kauplemisele: ülevaade olukorrast 2017. aastal

Põllumajanduslike toiduainetega kauplemine ELi vabakaubanduslepingute alusel kasvab, aidates oluliselt kaasa ELi põllumajanduslike toiduainete ekspordi edukusele. 2017. aastal moodustas ELi põllumajanduslike toiduainetega kauplemine vabakaubanduslepinguga hõlmatud partnerriikidega kolmandiku ELi põllumajanduslike toiduainete ekspordist ja enam kui 40 % impordist. ELi esimese põlvkonna vabakaubanduslepingute (eelkõige Šveitsi, Norra ja Alžeeriaga sõlmitud lepingute) alusel toimunud kaubavahetus andis olulise panuse ELi 20 miljardi euro suurusesse ülejääki põllumajanduslike toiduainete kogukaubanduses 2017. aastal. Lõuna-Koreaga sõlmitud uue põlvkonna vabakaubanduslepingu alusel on ELi eksport kõnealuses sektoris viimase kaheksa aasta jooksul kasvanud 113 % ja Lõuna-Korea on vabakaubanduslepinguga hõlmatud riikidest tähtsusest viies ELi põllumajanduslike toiduainete ekspordi sihtkoht. ELi eksport Lõuna-Koreasse suurenes 2017. aastal 2016. aastaga võrreldes 10 %, 2,6 miljardilt eurolt 2,9 miljardi euroni. Kanadaga sõlmitud laiaulatuslik majandus- ja kaubandusleping peaks rakendamise edenedes tooma märgatavat kasu. Lepingu eesmärk on tollimaksude järkjärguline kaotamine 91 % põllumajanduslike tariifiridade puhul.

ELi eksport vabakaubanduslepingute alusel jaguneb üsna võrdselt põllumajanduslike esmatoodete ning töödeldud toiduainete ja jookide vahel. Peamised ekspordi sihtkohad olid 2017. aastal Šveits, Norra, Türgi, Kanada, Lõuna-Korea ja Alžeeria, kelle arvele langes 55 % põllumajanduslike toiduainete ekspordist vabakaubanduslepinguga hõlmatud riikidesse ja 19 % ELi põllumajanduslike toiduainete koguekspordist. Ukraina on nüüd ELi olulisim vabakaubanduslepingute alusel toimuva põllumajandustoodete impordi allikas (sealt imporditakse peamiselt teravilja, taimeõli ja õliseemneid). 2017. aastal kasvas import Ukrainast kolmandiku võrra. Import Ukrainast, Šveitsist, Türgist, Côte d'Ivoire'ist, Lõuna-Aafrikast, Kolumbiast ja Tšiilist moodustas 51 % põllumajanduslike toiduainete impordist vabakaubanduslepingute alusel ja 22 % põllumajanduslike toiduainete koguimpordist ELi 2017. aastal. Suurema osa ELi impordist moodustavad põllumajanduslikud esmatooted, nagu troopilised puuviljad, kakao, köögiviljad ja kohv (72 %); töödeldud toiduainete ja jookide osakaal on 22 %.

2016. aastal konsultatsioonifirma Copenhagen Economics poolt läbiviidud [uuringust ELi kaubanduslepingute mõju kohta põllumajandussektorile](#) ilmneb, et vabakaubanduslepingud avavad põllumajandustoodete, toiduainete ja jookide turud, aidates seeläbi luua lisandväärtust ja töökohti nii esmases põllumajanduses kui ka toiduainete töötlemise sektoris. 2017. aastal tegi komisjon taas jõupingutusi põllumajandustoodete kaubanduse edendamiseks, sealhulgas Kanadasse tehtud kõrgetasemelise visiidi kaudu ning ELi toiduainete ja jookide propageerimise kaudu suurtel rahvusvahelistel kaubandusmessidel (nt Torontos ja Abu Dhabis). Lisaks rohkem kui 100 individuaalsele müügi edendamisprogrammile, mida 2017. aastal juba ellu viidi, valis komisjon välja 33 täiendavat ettepanekut, millega edendatakse ELi põllumajanduslike toiduainete müüki kolmandates riikides ning mida rakendatakse aastatel 2018–2020. Mõned neist ELi kaasrahastatavatest kampaaniatest hõlmavad näiteks geograafilise tähisega õunte müügi edendamist Egiptuses ning ELi sinkide ja juustude ekspordi suurendamist Mehhikosse.

ELi eksportijad võivad saada kasu enam kui 600 soodustariifikvoodist, mille on kehtestanud meie vabakaubanduslepinguga hõlmatud partnerriigid. Tariifikvootide kasutamine on riikide ja toodete lõikes mitmesugustel põhjustel erinev ning komisjon püüab kasutust suurendada. 2017. aastal õnnestus komisjonil saavutada paremad turulepääsu tingimused ELi veiselihale Türgis.

Sanitaar- ja fütosanitaaraspekte käsitlevaid vabakaubanduslepingute sätteid kasutatakse sanitaar- ja fütosanitaarmeetmetega seotud kaubandustöketel kõrvaldamiseks partnerriikides. Näiteks 2017. aastal saavutas komisjon mitme ELi liikmesriigi jaoks parema pääsu sealihaturule Mehhikos ja piimatoodete turule Peruu. Ukraina tühistas ajutise keelu linnuliha importimisele, mis oli seotud lindude gripiga, ja Jaapan tühistas veel kahe liikmesriigi puhul veiseliha importimise keelu, mis oli seotud veiste spongioosse entsefalopaatiaga. Vabakaubanduslepingud sisaldavad ka sätteid, mis edendavad taime- ja loomatervise kõrget taset ELi kaubanduspartneriteks olevates riikides, sealhulgas idapartnerluse riikides ja Lääne-Balkani riikides. Hiljutiseks edusammuks oli põhjaliku ja laiaulatusliku vabakaubanduslepingu asjaomaste allkomiteede poolt sanitaar- ja fütosanitaarmeetmete strateegiate vastuvõtmine Moldova ja Gruusia jaoks. Ka Ukraina on lõpule viimas selleteemalisi arutelusid komisjoniga.

Vabakaubanduslepingud näevad ette selliste ELi tuntud toodete nagu „Aceto Balsamico di Modena“, „Feta“, „Reblochon“, „Prosciutto di Parma“ ja „Queso Manchego“ geograafiliste tähist³⁵ kaitse. Viimased ELi vabakaubanduslepingud tagavad geograafiliste tähist kaitse kõrge taseme ja märkimisväärse ulatuse riikides, kus varem enamasti kaitset ei pakutud. Näiteks kaitseb Ecuador 116 ELi geograafilist tähist. Alates 2017. aasta septembrist on laiaulatusliku majandus- ja kaubanduslepingu alusel kaitstud 143 ELi põllumajanduslike toiduainete geograafilist tähist, mis lisanduvad Kanadas alates 2003. aastast kaitstud veinide ja kangete alkoholsete jookide geograafilistele tähistele. Moldovas on nüüd tagatud „Prosecco“ kaitse ning sellega sai lõpu pikaleveninud kohtuasi.

Vabakaubanduslepingud näevad ette tundlike toodete, näiteks veiseliha, linnuliha või suhkruga ELi tootjate kaitse. Need tooted jäetakse kas täielikult sooduskaubandusest välja või juhul, kui nad on osaliselt välja jäetud, on nad hõlmatud kokku umbes 360 ELi tariifikvoodiga. Tundlike puu- ja köögiviljade puhul rakendatakse ELi saagikoristusperioodi tippajal piiril kehtivate hindade süsteemi.

Lisaks on vabakaubanduslepingute eesmärk toetada kohalikku põllumajandussektorit arenguriikides, nagu AKV riigid või mõned Kesk- ja Lääne-Ameerika partnerriigid. ELi majanduspartnerluslepingud keskenduvad arengueesmärkidele ja on andnud tulemusi paljude AKV riikide põllumajandussektori suutlikkuse toetamisel: aastatel 2007–2017 kasvas majanduspartnerluslepinguga hõlmatud riikidest pärit põllumajanduslike toiduainete impordi väärtus 71 %, peamiselt põllumajanduslike esmatoodete arvelt, nagu troopilised puuviljad, kakao või kohv, mida ELis ei kasvatata. Lisaks, kuigi ELi eksport Kesk-Ameerikasse ning Kolumbiasse, Ecuadori ja Perusse on kasvanud, on neil riikidel põllumajanduslike

³⁵ Geograafiline tähis on eristusmärk, mille abil tehakse kindlaks toote pärimine teatavast riigist, piirkonnast või paikkonnast, kus toote kvaliteet, maine või muud omadused on seotud selle kindla geograafilise päritoluga.

toiduainete kaubanduse ülejääk, värskete troopiliste puuviljade, näiteks banaanide ELi importimise tõttu.

Komisjon teeb vabakaubanduslepinguga hõlmatud partnerriikidega koostööd väga mitmesugustes põllumajandustoodete kaubandusega seotud olulistes küsimustes alates ELi tehnilisest abist põllumajanduse ja maaelu arengu sektoris kuni toiduohutuse kontrollisüsteemide parandamiseni.

Vabakaubanduslepingute rakendamine põllumajanduslike toiduainete sektoris: käimasolev ja edaspidine tegevus

Komisjon teeb mitmel rindel tööd selle nimel, et vabakaubanduslepingud tooksid põllumajandussektorile kasu. Komisjoni tegevus hõlmab muu hulgas järgmist.

- ✓ Turulepääsu probleemide lahendamine, näiteks seoses ELi veiseliha eksportimisega Lõuna-Koreasse ning ELi piirkondadeks jaotumise tunnustamisega, eriti ELi linnu- ja sealihaga eksportimisel Lõuna-Koreasse, Jaapanisse ja Lõuna-Aafrikasse.
- ✓ Kanadaga sõlmitud laiaulatusliku majandus- ja kaubanduslepingu tulemuslik rakendamine (nt juustu tariifikvootide kasutamise jälgimine ning tariifikvootide jaotamise ja ülekandmise kohta teabe kogumine) ja Jaapaniga majanduspartnerluslepingu sõlmimise ettevalmistamine (pärast täielikku rakendamist liberaliseeritakse sellega 87 % praegusest põllumajanduslike toiduainete ekspordist).
- ✓ Tariifikvootide kasutamise järelevalve ja parandamine.
- ✓ Geograafiliste tähiste kaitse tagamine (nt laiaulatuslik majandus- ja kaubandusleping, Tšiili ja Kolumbia, Ecuador ja Peruu) ning täiendavate ELi geograafiliste tähiste lisamine vabakaubanduslepingu alusel kaitstud loetellu (Lõuna-Korea).
- ✓ Kolumbia, Ecuadori, Peruu ja Kesk-Ameerika banaanidega seotud stabiliseerimismehhanismi järelevalve.
- ✓ Vabakaubanduslepinguga hõlmatud partnerriikidega (nt Kanada või Jaapaniga) koostöö parandamine ühist huvi pakkuvates olulistes küsimustes, nagu loomade heaolu ja antimikroobikumiresistentsus.
- ✓ ELi rahaliste vahendite mobiliseerimine tehnilise abi andmiseks, näiteks idapartnerluse riikides (nt Gruusia, Moldova ja Ukraina õigusaktide edasiseks vastavusseviimiseks liidu õigustikuga), Lääne-Balkani riikides või AKV riikides.

9. AJAKOHASTATUD TEAVE KÄIMASOLEVA JA EDASISE TEGEVUSE KOHTA

Komisjon on osalenud avatud arutelus Euroopa Parlamendiga vabakaubanduslepingute rakendamise üle, sealhulgas seoses [Euroopa Parlamendi resolutsiooniga Euroopa Liidu ühist kaubanduspoliitikat käsitleva komisjoni aruande kohta](#). Komisjon esitab edaspidigi ELi vabakaubanduslepingute rakendamise kohta igal aastal aruande Euroopa Parlamendile, nõukogule, Euroopa Majandus- ja Sotsiaalkomiteele ning Regioonide Komiteele.

Komisjon osaleb mitmesuguses tegevuses, mille eesmärk on aidata inimestel ja äriühingutel vabakaubanduslepingutest võimalikult palju kasu saada, tuginedes olemasolevatele vahenditele ja tavadele ning töötades välja uusi.

- ✓ Selleks, et aidata VKEdel vabakaubanduslepinguid kasutada, arendab komisjon ELi impordi ja ekspordi veebiportaali, milles ühendatakse turulepääsu andmebaasi ja ELi kaubanduse kasutajatoe teave. Muu hulgas pakub portaal tootepõhist teavet ja juhendeid tollivormistusprotsesside kohta, mida toetab üksikasutajatele kohandatud teavitussüsteem. Ajakohastatud teavet soodustariifide kohta leiab ka ELi [TARICi andmebaasist](#) ning üksikasjalikku teavet sooduspäritolureeglite ja nendega seotud menetluste kohta on võimalik leida tolliteemalistelt komisjoni veebilehtedelt.
- ✓ Komisjon püüab saada partnerriikidelt usaldusväärseid andmeid, mis võimaldaksid arvutada välja soodustuste kasutamise määrad EList eksportimisel, tõstatades vastavad küsimused suhetes partnerriikidega ja pakkudes vajaduse korral abi. Alates Kanadaga sõlmitud laiaulatuslikust majandus- ja kaubanduslepingust sisaldavad uued lepingud siduvat sätet perioodilise andmevahetuse kohta. Komisjon hangib ka täiendavat teavet, mida võib saada muudest näitajatest, nagu tollimaksudelt kokku hoitud summade määr, mis näitab tollimaksudelt kokku hoitud summade osa potentsiaalse kokkuhoiu kogusummas³⁶.
- ✓ Uus ELi kaubanduslepinguid käsitlev eksperdirühm annab komisjonile nõu vabakaubanduslepingute rakendamise teemal. Kodanikuühiskond esitab oma arvamusi muu hulgas kodanikuühiskonna dialoogi raames korraldatavate korrapäraste kohtumiste kaudu.
- ✓ Komisjon on hiljuti vabakaubanduslepingute koordineerijate võrgustiku kaudu tihendanud koostööd ELi liikmesriikidega vabakaubanduslepingute täitmise seotud valdkonnaülestes küsimustes.
- ✓ Spetsiaalne liikmesriikide ekspertide rühm kohtub nüüd neli korda aastas, et arutada kaubanduse ja säästva arengu peatükkide rakendamist ning eelkõige kaubanduse ja säästva arengu 15-meetmelise tegevuskava praktilisi aspekte. Lisaks sellele tellisid

³⁶ See näitaja võiks aidata välja selgitada sektorid, kus ekspordi alusväärtus ja tollimaksudelt potentsiaalselt kokku hoitavad summad on suured ning kus tulemuslikkust tuleks parandada (vt ka Nilssoni ja Preilloni 2018. aasta uuringut aadressil http://trade.ec.europa.eu/doclib/docs/2018/june/tradoc_156931.pdf).

pädevad komisjoni talitused aastatel 2018 ja 2019 uuringuid tööõiguse põhireeglite kohaldamise ja töötingimuste kohta 29 riigis, mis peavad täitma kestlikku arengut ja head valitsemistava stimuleerivast erikorrast ning vabakaubanduslepingutest tulenevaid kohustusi.

- ✓ Rakendamise läbipaistvuse suurendamiseks teeb komisjon alates Kanadaga sõlmitud laiaulatuslikust majandus- ja kaubanduslepingust oma veebilehel [Transparency in Action](#) avalikult kättesaadavaks teabe vabakaubanduslepingute teemal peetavate dialoogide ja komiteede koosolekute kohta. Komisjon püüab partneritega suhtlemise abil suurendada läbipaistvust kehtivate vabakaubanduslepingute rakendamisel.
- ✓ Selleks, et vabakaubanduslepingud hakkaksid võimalikult kiiresti toimima, esitab komisjon enne lepingute kohaldamist oma veebisaidil põhjaliku teabe. Lisaks esialgsele vabakaubanduslepingu tekstile avaldab komisjon alates Kanadaga sõlmitud laiaulatuslikust majandus- ja kaubanduslepingust teabelehti, üksikasjalikke juhendeid ettevõtjatele, eksportijate lugusid ja infograafikat. Et olla paremini valmis uute vabakaubanduslepingute rakendamiseks, on komisjon vajaduse korral investeerinud mitme partnerriigi siseriikliku õigusraamistiku uuringutesse.
- ✓ Komisjon edendab vabakaubanduslepingute rakendamist koos ELi liikmesriikidega ka „Turulepääsu päeva“ sündmuste kaudu, tuginedes turulepääsupartnerluse kaudu saadud kogemustele. [Euroopa ettevõtlusvõrgustik](#) ja ELi liikmesriikide kaubanduse edendamise ametid, mis tegutsevad nii kodu- kui ka välismaal, koostöös äri- ja majandusorganisatsioonidega nagu Euroopa ettevõtlusorganisatsioonide ülemaailmne võrgustik (EBO WWN), vahendavad teavet vabakaubanduslepingutest tulenevate konkreetsete võimaluste kohta ja reklaamivad neid võimalusi.
- ✓ Kolmandates riikides asuvate ELi delegatsioonide juures tegutsevad turulepääsu meeskonnad üritavad vabakaubanduslepingute rakendamise toetamiseks kasutada ELi rahalisi vahendeid, näiteks partnerluse rahastamisvahendit või muid asjakohaseid vahendeid. ELi [kaubandusabi strateegia](#) ja [välisinvesteeringute kava](#) raames toetatakse arenguriikide väikeettevõtteid vabakaubanduslepingutest tulenevate võimaluste kasutamisel. 2017. aastal loodud kõikehõlmav Euroopa majandusdiplomaatia algatus tagab, et ELi eri poliitikavaldkonnad tugevdavad üksteist peamiste majandusprioriteetide toetamisel, millest üks on vabakaubanduslepingute rakendamine.
- ✓ 2018. aastal avaldab komisjon Lõuna-Koreaga sõlmitud vabakaubanduslepingu vahehindamise tulemused ning käivitab peagi ka Kolumbia ja Peruuga sõlmitud lepingu vahehindamise. Kuue Vahemere piirkonna partnerriigiga sõlmitud ELi vabakaubanduslepingute [järelhindamine](#) on käimas ja peaks lõppema 2019. aasta lõpus.

10. ÕIGUSLIK TÄITMISE TAGAMINE

ELi vabakaubanduslepingud näevad ette vastavas lepingus sätestatud sisuliste kohustuste täitmise tagamise tugeva mehhanismi, mille abil saab võimalikud täitmisega seoses tekkinud vaidlused tõhusalt ja õigeaegselt lahendada. 2017. aastal vabakaubanduslepingute vaidluste lahendamise mehhanismi ei kasutatud, kuid komisjon jätkab vabakaubanduslepingute rakendamise põhjalikku ja hoolikat järelevalvet. See võimaldab komisjonil igal üksikjuhul eraldi hinnata õigusliku täitmise tagamise vajalikkust.

1. LISA. SOODUSTUSTE KASUTAMINE ELI IMPORTIMISEL

Eksportiv riik	2015	2016	2017
Uue põlvkonna vabakaubanduslepingud			
Kolumbia	97 %	97 %	97 %
Costa Rica	96 %	97 %	96 %
Ecuador	89 %	88 %	97 %
El Salvador	82 %	74 %	90 %
Guatemala	95 %	95 %	93 %
Honduras	91 %	92 %	92 %
Nicaragua	94 %	94 %	93 %
Panama	70 %	61 %	82 %
Peruu	98 %	97 %	96 %
Lõuna-Korea	85 %	87 %	88 %
Põhjalikud ja laiaulatuslikud vabakaubanduslepingud			
Gruusia	83 %	80 %	77 %
Moldova	91 %	88 %	85 %
Ukraina	87 %	89 %	87 %
Esimese põlvkonna vabakaubanduslepingud			
Vahemere piirkonna partnerriigid			
Alžeeria	97 %	95 %	97 %
Egiptus	95 %	96 %	97 %
Iisrael	89 %	90 %	91 %
Jordaania	68 %	79 %	75 %
Liibanon	76 %	71 %	70 %
Maroko	97 %	97 %	97 %
Okupeeritud Palestiina alad	78 %	81 %	77 %
Tuneesia	95 %	96 %	94 %
Lääne-Balkani riigid			
Albaania	87 %	86 %	86 %
Bosnia ja Hertsegoviina	93 %	94 %	94 %
Endine Jugoslaavia Makedoonia vabariik	97 %	95 %	94 %
Kosovo	85 %	89 %	92 %
Montenegro	81 %	83 %	90 %
Serbia	93 %	90 %	92 %
Ladina-Ameerika partnerriigid			
Tšiili	95 %	95 %	96 %
Mehhiko	52 %	58 %	70 %
EFTA riigid			
Norra	71 %	66 %	69 %
Šveits	86 %	83 %	85 %
Majanduspartnerluslepingud			
CARIFORUM (keskmine)	91 %	92 %	91 %
SADC (keskmine)	87 %	80 %	83 %
Ida- ja Lõuna-Aafrika (keskmine)	97 %	97 %	96 %
Côte d'Ivoire	99 %	98 %	98 %
Ghana	98 %	98 %	96 %
Kesk-Aafrika (Kamerun)	91 %	97 %	99 %
Vaikse ookeani piirkond (keskmine)	92 %	99 %	81 %

2. LISA. SOODUSTUSTE KASUTAMINE ELIST EKSPORTIMISEL

Importiv riik	2015	2016	2017
Uue põlvkonna vabakaubanduslepingud			
Kolumbia	63 %	71 %	68 %
Peruu	28 %	47 %	52 %
Costa Rica		38 %	
Ecuador			42 %
Lõuna-Korea	68 %	71 %	74 %
Põhjalikud ja laiaulatuslikud vabakaubanduslepingud			
Gruusia	72 %	71 %	77 %
Esimese põlvkonna vabakaubanduslepingud			
Vahemere piirkonna partnerriigid			
Egiptus	36 %	62 %	44 %
Iisrael		89 %	86 %
Liibanon	74 %		58 %
Maroko		52 %	
Lääne-Balkani riigid			
Albaania	76 %	80 %	78 %
Endine Jugoslaavia Makedoonia vabariik		90 %	89 %
Kosovo		44 %	
Montenegro	85 %	85 %	86 %
Serbia	89 %	90 %	91 %
Ladina-Ameerika partnerriigid			
Tšiili	76 %	75 %	76 %
Mehhiko	76 %	85 %	75 %
EFTA riigid			
Šveits	79 %	79 %	78 %

3. LISA. LÜHENDITE LOETELU

AKV	Aafrika, Kariibi mere ja Vaikse ookeani piirkonna riigid
CARIFORUM	Kariibi mere piirkonna foorum
CETA	ELi ja Kanada laiaulatuslik majandus- ja kaubandusleping
CITES	Ohustatud looduslike looma- ja taimeliikidega rahvusvahelise kauplemise konventsioon
–	–
–	–
–	–
EMP	Euroopa Majanduspiirkond
–	–
MPL	majanduspartnerlusleping
–	–
–	–
VKL	vabakaubandusleping
–	–
–	–
ILO	Rahvusvaheline Tööorganisatsioon
–	–
–	–
SAL	Stabiliseerimis- ja assotsieerimisleping
SADC	Lõuna-Aafrika Arenguühendus
VKE	väike ja keskmise suurusega ettevõtja
–	–
–	–
–	–
–	–